

VÝPIS Z KATASTRU NEMOVITOSTÍ
prokazující stav evidovaný k datu 05.01.2026 13:35:02

Vyhotoveno bezúplatně dálkovým přístupem pro účel: Správa majetku, č.j.: UMCP3/OMA pro Městská část Praha 3

Okres:

Obec: 554782 Praha

Kat.území: 727415 Žižkov

List vlastnictví: 11316

V kat. území jsou pozemky vedeny v jedné číselné řadě

Vlastník, jiný oprávněný	Identifikátor	Podíl
Vlastnické právo		
Metrostav Vackov a.s., Koželužská 2450/4, Libeň, 18000 Praha 8	25641182	

ČÁSTEČNÝ VÝPIS

Nemovitosti				
Pozemky				
Parcela	Výměra[m2]	Druh pozemku	Způsob využití	Způsob ochrany
3541/109	321	ostatní plocha	jiná plocha	památkově chráněné území

1 Věcná práva sloužící ve prospěch nemovitostí v části B - **Bez zápisu**

2 Věcná práva zatěžující nemovitosti v části B včetně souvisejících údajů - **Bez zápisu**

3 Poznámky a další obdobné údaje - **Bez zápisu**

4 Plomby a upozornění - **Bez zápisu**

5 Nabývací tituly a jiné podklady zápisu

6 *jistina*

o Prohlášení vkladatele o vkladu do základního jmění právnické osoby podle obch.z. ze dne 21.02.2008. Právní účinky vkladu práva ke dni 14.04.2008.

V-19885/2008-101

Pro: Metrostav Vackov a.s., Koželužská 2450/4, Libeň, 18000 Praha 8 RČ/IČO: 25641182

7 Vztah bonitovaných půdně ekologických jednotek (BPEJ) k parcelám - **Bez zápisu**

Nemovitosti jsou v územním obvodu, ve kterém vykonává státní správu katastru nemovitostí ČR: katastrální úřad pro hlavní město Prahu, Katastrální pracoviště Praha, kód: 101.

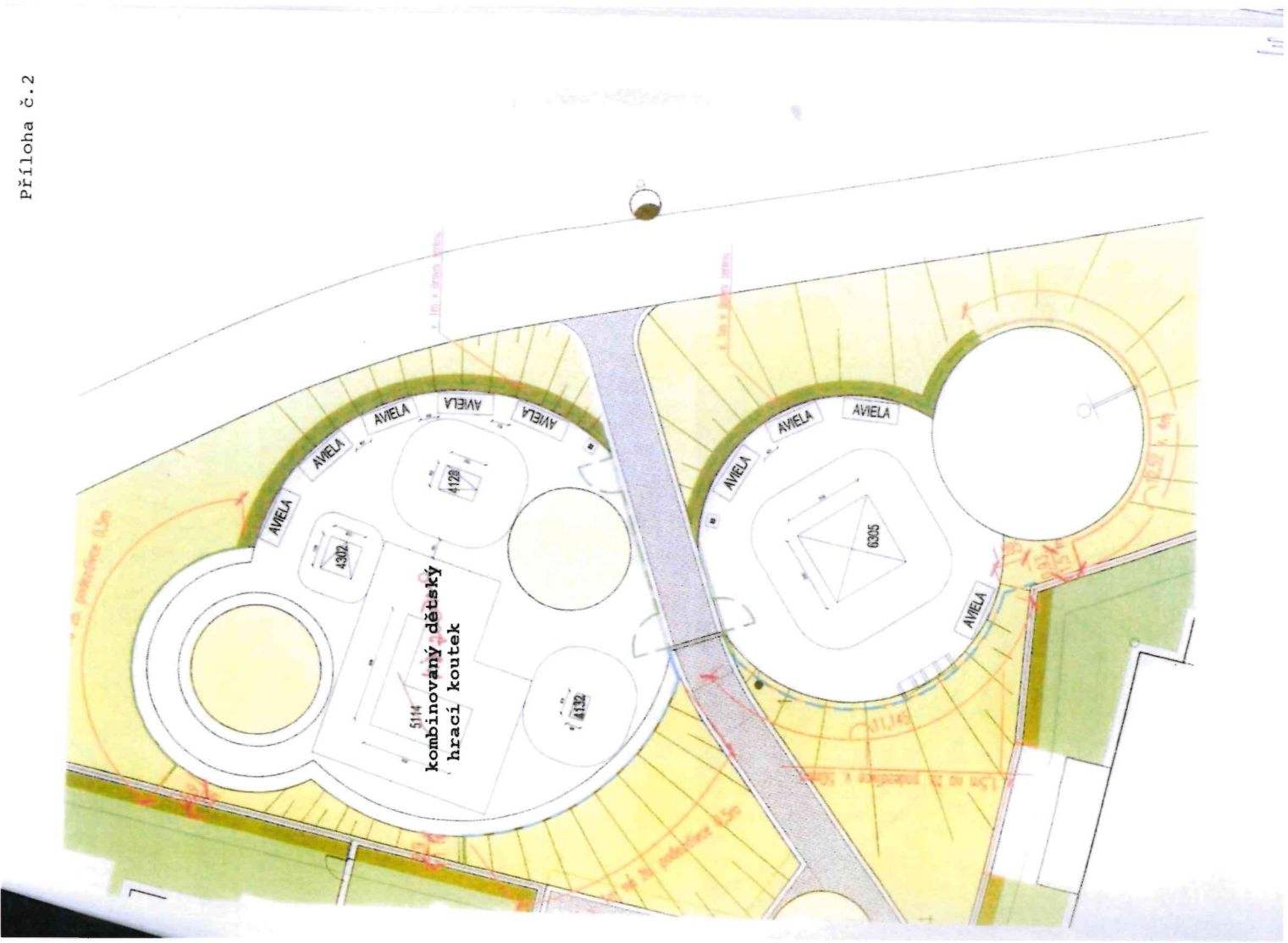
Vyhotovil:
státní katastrální úřad zeměměřický a katastrální - SCD

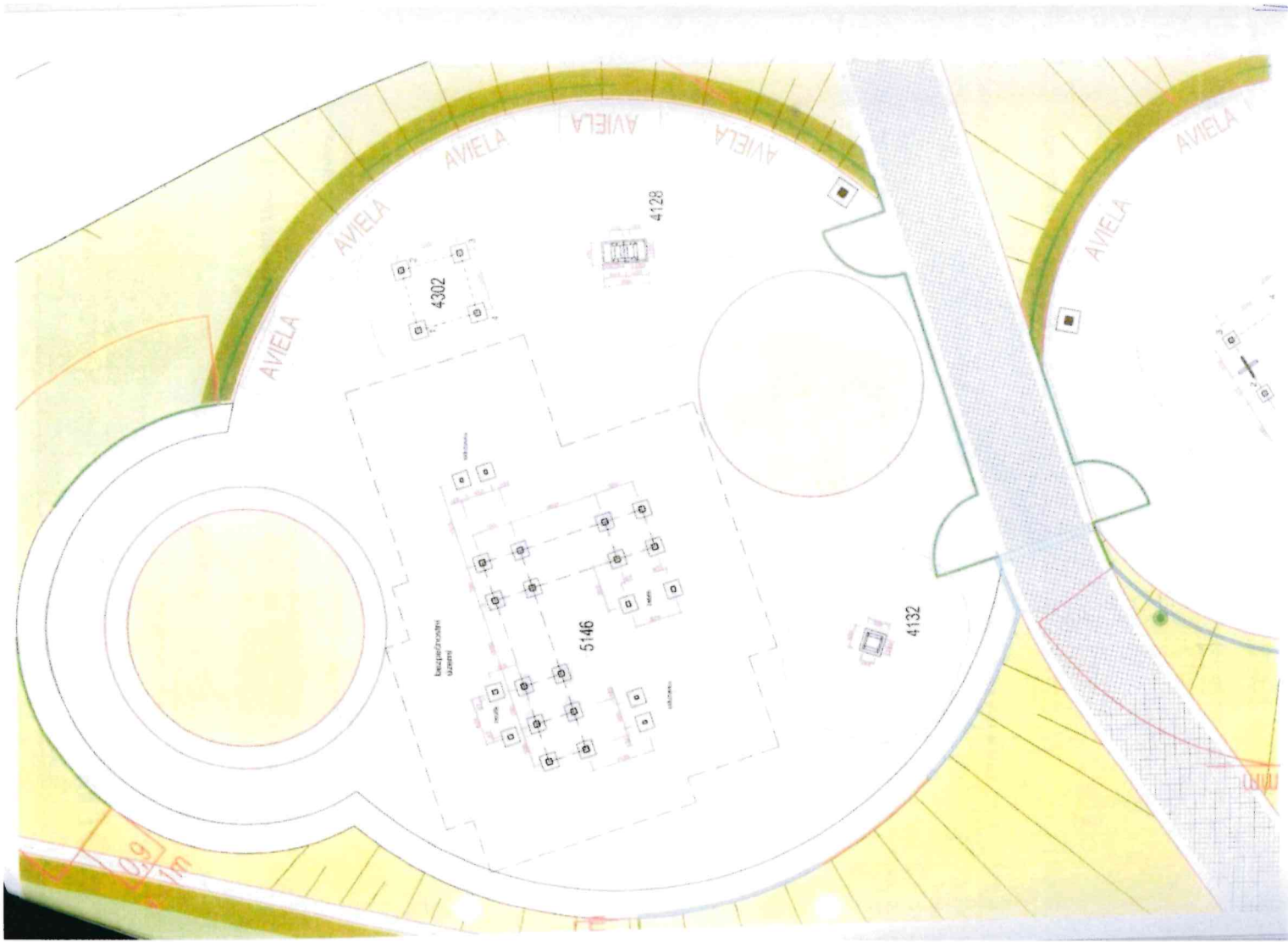
Vyhotoveno: 05.01.2026 14:00:13

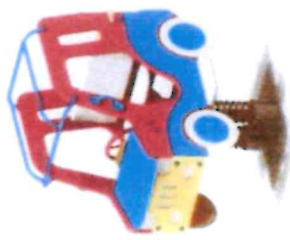
Upozornění: Údaje katastru lze užit pouze k účelům uvedeným v § 1 odst. 2 katastrálního zákona. Osobní údaje získané z katastru lze zpracovávat pouze při splnění podmínek obecného nařízení o ochraně osobních údajů. Podrobnosti viz <https://cuzk.gov.cz/>.

zařízení dětského hřiště:

- pružinové kolébadlo – lodička
- pružinové kolébadlo – auto
- dětský dřevěný domeček
- kombinovaný dětský hrací koutek (věž se skluzavkou a žebříkem, spirálová skluzavka a tunelová skluzavka, lezecká věž)
- dětská šplhací sestava
- basketbalový koš
- oplocení dětského hřiště včetně dvou branek + 2ks klíčů ke každé brance
- lavička Aviela 9 ks
- podsedky na betonové zídce – 5 ks
- odpadkový koš - 2 ks
- držák jízdních kol
- pryžový povrch dětského hřištěm Regutec







rozměry viz projekt
bezpečnostní zóna: viz projekt
maximální výška volného pádu: < 1000mm

Návod na použití: Houpačka je určena pouze pro dvě děti ve věku od 3 do 7 let. Děti musí sedět na sedátku, opírat se o zadní část, oběma rukama se držet úchytů uvnitř a nohama být zapřené o spodní část. K nástupu dovnitř musí použít vnější boční uchyt. Poučte děti o zákazu ležt pod autíčko k pružinám. V případě nejasností kontaktujte prodejce.

4172(původní označení 4132)- pružinová houpačka (klasifikace dle normy ČSN EN 1176-6, jednobodová
vahadlová kolebačka – typ2B)



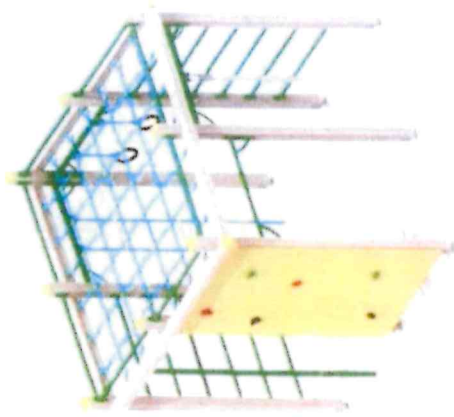
rozměry viz projekt
prostor pádu: viz projekt
maximální výška volného pádu: < 1000mm

Návod na použití: Houpačka je určena pouze pro jedno dítě ve věku od 3 do 8 let. Dítě musí sedět na sedátku, opírat se o zadní část, oběma rukama se držet uchytů uvnitř a nohama být zapřené o spodní tyč. V případě nejasností kontaktujte prodejce.



rozměry: viz projekt
prostor pádu: viz projekt
maximální výška volného pádu: < 1000mm

Návod na použití: Altán je určen pro hru maximálně 6 dětí ve věku od 3 let. V případě nejasností kontaktujte prodejce



rozměry: viz projekt
prostor pádu: viz projekt
maximální výška volného pádu: < 1000mm

Návod na použití: Herní sestava je pro děti ve věku od 3 do 7 let. Na šplhadla, lano, tyč, lanový žebřík, hrazdu a kruhy smí ve stejnou dobu vstoupit pouze jedno dítě, které se musí držet oběma rukama. Před i za ním nesmí být v tu dobu jiné dítě. V případě, že se určitá část je již používána, je nutné vyčkat, dokud se prostor na, před i za herní částí neuvolní. Všechny části je možné používat v obou směrech pohybu. Kruhy jsou určeny pro houpaní při zavěšení oběma rukama a gymnastická cvičení, pro která jsou tyto určena. V případě nejasnosti kontaktujte prodejce.



rozměry: viz projekt
prostor pádu: viz projekt
maximální výška volného pádu:

Návod na použití:



MĚSTSKÁ ČÁST PRAHA 3

ÚŘAD MĚSTSKÉ ČÁSTI

ODBOR VÝSTAVBY

Sídlo: Havlíčkovo náměstí 700/9, 130 85 Praha 3
 Pracoviště: Seifertova 51, 130 00 Praha 3

Obytný soubor Na Vackově

V Praze dne 18. 4. 2012

č. j.: OV/561/12/Souč
 sp. zn.: UMCP3 010957/2012
 Vyřizuje: [REDACTED]
 tel.: 222 116 553

OSVĚDČENÍ

Úřad Městské části Praha 3, odbor výstavby (dále jen odbor výstavby ÚMČ Praha 3), jako věcně a místně příslušný stavební úřad podle ust. § 13 odst. 1 písm. c) zákona č. 183/2006 Sb., o územním plánování a stavebním řádu, ve znění pozdějších předpisů (dále jen stavební zákon), ust. § 32 zákona č. 131/2000 Sb., o hl. m. Praze, ve znění pozdějších předpisů a vyhlášky č. 55/2000 Sb. hl. m. Prahy, kterou se vydává Statut hl. m. Prahy, ve znění pozdějších předpisů vydává podle ust. § 122 stavebního zákona a podle ust. § 12 odst. 2 vyhlášky č. 526/2006 Sb., kterou se provádějí některá ustanovení stavebního zákona ve věcech stavebního řádu, v platném znění

kolaudační souhlas,

kteřím na návrh stavebníka - společnosti Metrostav Vackov, a.s., Zenklova 2245/29, 180 00 Praha 8, IČ 25641182, ze dne 29. 2. 2012, povoluje užívání těchto stavebních objektů Zóny „DII“:

- SO3.201 Bytový dům G na pozemku č. parc. 3541/105
- SO3.202 Bytový dům H na pozemku č. parc. 3541/105
- SO3.203 Bytový dům I na pozemku č. parc. 3541/105
- SO3.101 Příprava území, HTÚ na pozemcích č. parc. 3541/104, 105
- SO3.105 Vnitroareálové osvětlení na pozemcích č. parc. 3541/104, 105
- SO3.105 Vnitroareálové zpevněné plochy na pozemcích č. parc. 3541/104, 105
- SO4.104 Veřejné osvětlení na pozemcích č. parc. 3541/1, 13, 15, 103; 3543

jako ucelené části stavby:

„Obytný soubor Na Vackově, v Praze 3“.

Stavba byla povolena rozhodnutím odboru výstavby Úřadu městské části Praha 3, dne 9. 4. 2009, č. j.: OV/504/09/Souč, změny stavby před jejím dokončením ze dne 30. 1. 2012, č. j.: OV/99/12/Souč.

Stavbou jsou dány tyto objekty:

SO3.201 Bytový dům G, SO3.202 Bytový dům H, SO3.203 Bytový dům I: Novostavba bytového domu sestávajícího z částí G, H, I, na pozemku č. parc. 3541/105 v k. ú. Žižkov, obsahuje celkem 124 bytů, 152 parkovacích stání v garáži (z toho 8 invalidních) a 5 stání pro motocykly. Ve společné spodní stavbě - v podzemním podlaží - jsou vybudovány garáže, sklepy, technologické místnosti a společné prostory. Vrchní stavba se 4 nadzemními podlažími sestává z bytů a je rozdělena do 11 oddělených nadzemních částí. Spodní stavbu tvoří tři dilatační celky, samostatné pro domy G, H a I. Konstrukční systém objektu je převážně stěnový, doplněný vnitřními sloupy, ploché střechy. Komunikační jádra tvoří schodišťové stěny a výtahové šachty s osobními výtahy (11 kusů). Nášlapné vrstvy podlah a obklady stěn jsou provedeny v závislosti na užívání místností. Akustické izolace zabezpečily předepsanou vzduchovou a kročejovou neprůzvučnost stropních konstrukcí a předepsané limity pro mezi-bytové příčky. Ústřední vytápění zajišťuje výměňková stanice (suterén) s nainstalovanými dvěma blokovými výměňkovými stanicemi pro ÚT a blokovou výměňkovou stanicí pro ohřev TUV. Větrání garáží, sklepů, společných prostor a hygienických zařízení v bytech je řešeno vzduchotechnicky. Obytné místnosti jsou osvětleny a větrány přímo okny ve fasádách. Objekt je napojen splaškovou kanalizační přípojkou na uliční řad; dešťová kanalizace je odvedena přes retenční nádrž též do uličního řadu. Domovní a požární vodovod je napojen novou přípojkou na vodovodní řad. Zásobování elektřinou zajišťují kabely tažené z přípojkových skříní osazených na hranici pozemku. Z každé přípojkové skříně je tažen jeden kabel směrem do objektu a je zakončen v centrálním elektroměrovém rozvaděči příslušného vchodu. Objekt je opatřen hromosvodným zařízením a samostatnými výlezy na střechy. Přípojky NN, kanalizační a vodovodní nejsou součástí tohoto osvědčení.

Bytový dům G: celkem 45 bytů (2+kk . . . 11 bytů; 3+kk . . . 20 bytů; 4+kk . . . 14 bytů)

Bytový dům H: celkem 46 bytů (2+kk . . . 11 bytů; 3+kk . . . 15 bytů; 4+kk . . . 20 bytů)

Bytový dům I: celkem 33 bytů (2+kk . . . 10 bytů; 3+kk . . . 14 bytů; 4+kk . . . 9 bytů)

Celý bytový objekt obsahuje 124 bytů, 152 garážových stání (z toho 8 invalidních), 5 stání pro motocykly a společné prostory (chodby, schodiště, technické zázemí, sklepy, shromažďovací místnosti, garáž, úklidové komory, kočárkárny, apod.).

Součástí stavby je výměňková stanice: Jedná se o kompaktní předávací stanici (zapojení MAXI S-pref). Okruh ÚT má jeden deskový výměňík tepla ALFA – Laval, okruh TUV je osazen celonerezovým deskovým výměňíkem ALFA NOVA. Oba okruhy mají samostatnou regulaci. Elektrorozvody jsou připojeny přes samostatné fakturační měření. Dodávka vody má také samostatné podružné měření. Výkony stanice jsou:

ÚT	617 kW
TUV	350 kW
Celkem	967 kW

SO3.101 Příprava území, HTÚ: Příprava území se týkala odstranění živičných a betonových zpevněných ploch bývalého depa a v omezeném rozsahu zbývajícího území v sejmutí ornice. Terénní úpravy spočívaly ve výškové úpravě stavebního pozemku v závislosti na modelaci terénu parteru I.NP.


SO3.105 Vnitroareálové osvětlení: Venkovní plochy v areálu Zóny „DII“ jsou osvětleny areálovým osvětlením, které sestává ze svítidel osazených podél vnitřních komunikací dvorů, v opěrných zídkách a rampách. Napájení svítidel areálového osvětlení je provedeno prostřednictvím samostatně měřené části rozvaděče společné spotřeby jednoho z objektů. Ovládání zabezpečuje soumrakový spínač.

SO3.106 Vnitroareálové zpevněné plochy: Tento objekt sestává z předzahrádek kolem jednotlivých budov, opěrných zídek, přístřešků na popelnice (3x), zpevněných ploch a pěší komunikace uvnitř bloku obytných budov. Ve východní části území za domy, na pozemcích č. parc. 3541/109, 110 a 111, leží dětské hřiště.


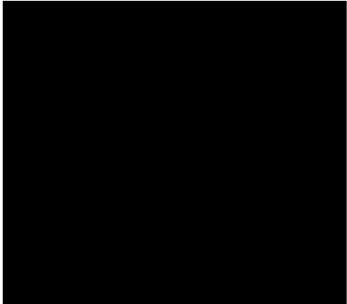
SO 4.104 – Veřejné osvětlení: Nové veřejné osvětlení je napojené z rozvodů správce – firmy Eltodo Citelum, s.r.o., z upraveného spínacího bodu ZM 0771 u stávající trafostanice č. 213306. Osvětlovacími body jsou svítidla se zdrojem 50 W pro chodníky a se zdrojem 100 W pro komunikace a jsou osazena na stožárech 5 m a 10 m. Jedná se o ucelenou část veřejného osvětlení u komunikace „A“ od ulice Pod Jarovem po ulici Malešickou; dále kolem větve „B“ (od ulice Pod Lipami ke křižovatce s větví „A“) a kolem cyklostezky spojující větev „A“ a „B“.

Při závěrečné kontrolní prohlídce stavby konané dne 17. 4. 2012 bylo zjištěno, že byly dodrženy podmínky stanovené v rozhodnutích č. j.: OV/504/09/Souč, ze dne 9. 4. 2009 a č. j.: OV/99/12/Souč, ze dne 30. 1. 2012. Dále bylo zjištěno, že skutečné provedení stavby je v souladu s obecnými technickými požadavky na výstavbu ve smyslu vyhlášky č. 26/1999 Sb. hl. m. Prahy, o obecných technických požadavcích na výstavbu v hl. m. Praze, ve znění pozdějších předpisů, a že užívání stavby bude bezpečné a v souladu s veřejnými zájmy, především z hlediska ochrany života a zdraví osob, života a zdraví zvířat, bezpečnosti a životního prostředí.

Stavební úřad upozorňuje, že toto osvědčení není správním rozhodnutím ve smyslu ust. § 67 a násl. zákona č. 500/2004 Sb., správního řádu ve znění pozdějších předpisů (dále jen správní řád), a proto se proti němu nelze odvolat.



Ing. Václav Tětek
vedoucí odboru výstavby



Příloha pro stavebníka: seznam bytových jednotek

ROZDĚLOVNÍK:

A. Žadatel *(do vlastních rukou)*:

1. Metrostav Vackov, a.s., Zenklova 2245/29, 180 00 Praha 8

B. *(do vlastních rukou)*:

2. Pražská teplotárenská a.s., [REDAKCE] Partyzánská 1/7, 170 00 Praha 7
3. Eltodo Citelum s.r.o., Novodvorská 14, 142 01 Praha 4

C. Na vědomí *(na dodejku)*:

4. Hygienická stanice hl. m. Prahy, Dukelských hrdinů 11, 170 00 Praha 7
5. Hasičský záchranný sbor hl. m. Prahy, Sokolská 62, 131 24 Praha 2
6. ÚMČ Praha 3 – OD, Seifertova 51, 130 85 Praha 3
7. ÚMČ Praha 3 – OŽP, Seifertova 51, 130 85 Praha 3
8. OOP MHMP, Jungmannova 35/29, 110 00 Praha 1
9. OPP MHMP, Jungmannova 35/29, 110 00 Praha 1

D. Co:

10. referent
11. plány Obytný soubor Na Vackově