

Kupní smlouva

o prodeji Škoda Yeti 4x4 6H6 9574 č. 106/009/2025

dle ustanovení § 2079 a násl. zákona č. 89/2012 Sb., občanský zákoník,
ve znění pozdějších předpisů (dále jen „občanský zákoník“)

Lesy České republiky, s.p.

se sídlem Přemyslova 1106/19, Nový Hradec Králové, 500 08 Hradec Králové
zapsaný v obchodním rejstříku u Krajského soudu v Hradci Králové, oddíl AXII, vložka
540

zastoupený [REDACTED] LZ Kladská, na základě pověření

IČO: 42196451

DIČ: CZ42196451

bankovní spojení: Komerční banka, a.s.

číslo účtu: 9809391/0100

(dále jako „*prodávající*“) na straně jedné

a

Autoservis Jaroslav Jajčík s.r.o.

se sídlem: Dýšina 297, 330 02 Dýšina

vedená u Krajského soudu v Plzni pod spisovou značkou C 31749

zastoupená Jaroslavem Jajčíkem, jednatelem společnosti

IČO: 04510305

DIČ: CZ04510305

bankovní spojení: č.ú. 8960675001/5500

(dále jako „*kupující*“) na straně druhé

(prodávající a kupující dále též společně jako „*smluvní strany*“ a každý jednotlivě jako „*smluvní strana*“)

uzavírají níže uvedeného dne, měsíce a roku tuto Kupní smlouvu (dále jen „*smlouva*“):

I.

Předmět smlouvy

1. Předmětem této smlouvy je následující movitá věc:

Specifikace movitých věcí:

Osobní automobil	
RZ :	6H6 9574
Tovární značka:	Škoda Yeti 4x4 81 kW
Výrobní číslo :	TMBLC45L1H6025898
Inventární číslo:	890629
Barva :	zelená
Rok výroby:	2016
Stav počítadla km :	228816 km

Podrobný popis:

Vozidlo po celou dobu na LZ Kladská používáno jedním zaměstnancem na pozici lesníka. Provoz po celou dobu v náročných podmínkách. V současnosti provozuschopné. Vozidlo opotřebované úměrně době používání v náročných terénních podmínkách. Vozidlo servisováno po dobu záruky v autorizovaných servisech poté v neautorizovaném nebo přímo v dílnách LZ. Prodáváno se sadou kol. Vše ve stavu dle znaleckého posudku a fotodokumentace (dále jen „**předmět koupě**“).

2. Prodávající se touto smlouvou zavazuje odevzdat předmět koupě kupujícímu a převést na něj vlastnické právo k předmětu koupě se všemi jeho součástmi a příslušenstvím ve stavu, jak je popsán ve znaleckém posudku č. ZP56062025 ze dne 15.07.2025 vypracovaném znalcem Radomírem Máčalíkem, který je nedílnou součástí kupní smlouvy (dále jen „znalecký posudek“).
3. Kupující se zavazuje předmět koupě od prodávajícího převzít a zaplatit za něj ujednanou kupní cenu.

II.

Kupní cena

1. Prodávající prodává kupujícímu výše specifikovaný předmět koupě za ujednanou kupní cenu ve výši **129 700,- (jednostodvacetdevěttisícšestmsetkorunčeských) včetně DPH**. Kupní cena byla stanovena na základě nabídky učiněné kupujícím ve veřejné soutěži **009/036/2025** v rámci které složil kupující na účet prodávajícího kauci ve výši **13 000,-Kč**. Kupující souhlasí s tím, aby byla tato kauce započtena na kupní cenu. Po započtení uvedené kauce tak činí doplatek kupní ceny **116 700,- Kč (slovy: jednošestnácttisícšestmset korunčeských) včetně DPH**.

2. Kupující tímto předmět koupě od prodávajícího za tuto kupní cenu kupuje do svého vlastnictví, a to s veškerými součástmi a příslušenstvím tak, jak jsou popsány ve znaleckém posudku.
3. Smluvní strany ujednaly, že kupní cena, tj. **celková částka ve výši 116 700,- Kč včetně DPH** a cena za přepis vozidla ve výši **800,- Kč** bude kupujícím zaplacená prodávajícímu na základě vystavené faktury vystavené prodávajícím se splatností **14 dnů**, a to bezhotovostně ve prospěch účtu prodávajícího, č. **9809391/0100**, vedeného u Komerční banky, a.s. pobočka Mariánské Lázně. Za den úhrady se považuje den, kdy byla kupní cena připsána ve prospěch účtu prodávajícího.
4. K předání a převzetí předmětu koupě dojde po úplném zaplacení kupní ceny. O předání a převzetí předmětu koupě bude sepsán předávací protokol podepsaný oběma smluvními stranami.
5. Smluvní strany ujednaly, že vlastnické právo k předmětu koupě kupující nabývá až úplným zaplacením kupní ceny.
6. Pro případ prodlení kupujícího s úhradou jakékoli peněžité částky dle této smlouvy (zejména kupní ceny) se kupující zavazuje zaplatit prodávajícímu smluvní pokutu ve výši 0,05 % z dlužné částky, a to za každý i započatý den prodlení. Právo prodávajícího na náhradu škody či jiná jeho práva vyplývající z právních předpisů a této smlouvy tím nejsou dotčena.
7. Pro případ prodlení kupujícího s úhradou kupní ceny po dobu delší než 30 kalendářních dnů je prodávající oprávněn od této smlouvy odstoupit.
8. Změna údaje o osobě vlastníka předmětu koupě v příslušném registru bude provedena prodávajícím za podmínky poskytnutí potřebné součinnosti ze strany kupujícího, a to zejména včasné provedení evidenční kontroly a předání všech potřebných dokumentů ke změně vlastníka, a to nejpozději do 20 kalendářních dnů ode dne, v němž kupující nabyl k předmětu koupě vlastnické právo, tj. nejpozději do 20 kalendářních dnů od úplného zaplacení kupní ceny kupujícím prodávajícímu. Doklady nezbytné k užívání předmětu koupě budou kupujícímu předány bezodkladně po zápisu změny údaje o osobě vlastníka předmětu koupě v příslušném registru (registru vozidel).

III.

Prohlášení smluvních stran, další ujednání

1. Prodávající prohlašuje, že ke dni podpisu této smlouvy neuzavřel smlouvu o převodu vlastnického práva týkající se předmětu koupě s jinými osobami a že v právu nakládat s předmětem koupě není pro naplnění účelu této smlouvy nikterak omezen.

2. Kupující prohlašuje, že byl ze strany prodávajícího seznámen a rovněž se sám řádně seznámil se stavem předmětu koupě, a tudíž je mu stav předmětu koupě náležitě znám, což níže stvrzuje svým podpisem. Kupující dále prohlašuje, že byl ze strany prodávajícího upozorněn na veškeré závady či vady předmětu koupě, které jsou prodávajícímu známy. Smluvní strany ujednaly, že kupující není oprávněn po prodávajícím požadovat náhradu škody v případě jakékoli dodatečně zjištěné vady předmětu koupě, resp. takového práva na náhradu škody se kupující tímto výslovně vzdává.
3. Smluvní strany ujednaly, že nebezpečí škody na předmětu koupě přechází na kupujícího ke dni nabytí vlastnického práva dle této smlouvy ve prospěch kupujícího.
4. Pokud prohlášení kterékoli ze smluvních stran učiněné v tomto článku smlouvy je nebo se ukáže být nepravdivým, je druhá smluvní strana oprávněna od této smlouvy písemně odstoupit. V takovém případě se smlouva ruší od počátku a smluvní strany jsou povinny vrátit si navzájem vše, co ze zaniklé smlouvy plnily. Účinky odstoupení nastávají dnem následujícím po dni, v němž bylo písemné oznámení o odstoupení od smlouvy doručeno druhé smluvní straně.

IV.

Criminal Compliance doložka

1. Smluvní strany níže svým podpisem stvrzují, že v průběhu vyjednávání o této smlouvě vždy jednaly a postupovaly čestně, transparentně a v souladu s veškerými právními předpisy, a že takto budou jednat i při jejím plnění.
2. Smluvní strany prohlašují, že v souvislosti s touto smlouvou vyvinou maximální úsilí, aby žádné ze smluvních stran nemohla být přičtena trestní odpovědnost podle příslušných právních předpisů.
3. Prodávající zachovává nulovou toleranci k jakémukoli nelegálnímu jednání, dodržuje maximální transparentnost, legalitu, etiku a uplatňuje zásady Criminal Compliance Programu (www.lesy-cr.cz/ccp).

V.

Závěrečná ustanovení

1. Pokud není v této smlouvě ujednáno jinak, řídí se vztahy mezi smluvními stranami právním řádem České republiky, zejména občanským zákoníkem a právními předpisy souvisejícími.
2. Tuto smlouvu lze měnit či doplňovat pouze formou písemných dodatků podepsaných oběma smluvními stranami.

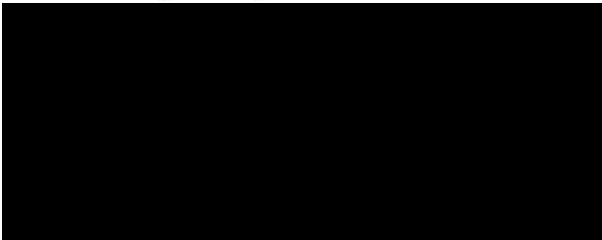
3. Tato smlouva nabývá platnosti dnem jejího podpisu oběma smluvními stranami. Pokud tato smlouva podléhá povinnosti uveřejnění dle zákona č. 340/2015 Sb., o zvláštních podmínkách účinnosti některých smluv, uveřejňování těchto smluv a o registru smluv (zákon o registru smluv), ve znění pozdějších předpisů, nabývá účinnosti dnem jejího uveřejnění v souladu se zmíněným zákonem; smluvní strany pro tyto případy vyjadřují svůj souhlas s uveřejněním celého znění smlouvy včetně metadat, a to v rozsahu a způsobem stanoveným zákonem. V ostatních případech tato smlouva nabývá účinnosti dnem jejího podpisu oběma smluvními stranami.
4. Tato smlouva je vyhotovena v počtu 2 stejnopisů, z nichž po jednom vyhotovení obdrží každá ze smluvních stran.
5. Smluvní strany prohlašují, že si tuto smlouvu před jejím podpisem přečetly, jejímu obsahu rozumí a bez výhrad s ním souhlasí. Smlouva je vyjádřením jejich pravé, skutečné, svobodné a vážné vůle, na důkaz čehož níže připojují, prosty omylu, své vlastnoruční podpisy.

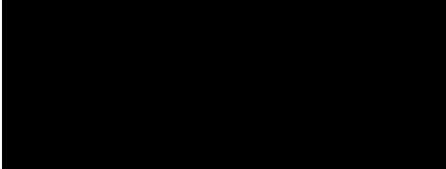
V Lázních Kynžvart dne 19. 1. 2026

Ve Dýšině dne 15. 1. 2026

Za prodávajícího:

Za kupujícího:


Lesního závodu Kladská
Lesy České republiky, s.p.


Jaroslav Jajčík
jednatel společnosti
Autoservis Jaroslav Jajčík s.r.o.

ZP 57062025

strana 1 (celkem 15)

Znalecký posudek č. ZP 57062025

znalec: [REDAKCE]

obor, specializace: viz. čl. 8 - znalecká doložka str. č. 12



ilustrační foto vozidla

zadavatel: **Lesy České republiky s.p., lesní závod Kladská**
K Pramenům 217, 354 91 Lázně Kynžvart
IČO: 42196451
komunikace s [REDAKCE]

vlastník/majitel: **Lesy České republiky s.p.**

číslo jednací: *neuveдено* objednávka č.: **OBJ-00521-2025-9**

předmět: **Stanovení ceny obvyklé (CO) vozidla SUV Škoda Yeti 4x4,
SPZ 6H6 9574 ve vlastnictví objednatele. inv. č. 890629**

termín zpracování posudku: **do 30.6.2025** (bližší viz. čl. 1.4)

doba rozhodná pro zpracování posudku: **27.5.2025** (datum provedení prohlídky)

počet stran: **15**

počet příloh: **0**

počet předaných vyhotovení: **2**

Znalecký posudek je vypracován v členění dle zák. č. 254/2019 Sb. a s využitím metodiky doporučené znaleckým standardem č.1/2005.

čl. 1 Zadání znaleckého posudku

Výzva na zpracování znaleckého posudku

- Objednatel prostřednictvím p. [redacted] si vyžádal:
- e-mail. dotazem dne 23.4.2025 na možnost zpracování znal. posouzení na stanovení ceny obvyklé pro vozidlo SUV Škoda Yeti (*dále jen vozidlo*) ve vlastnictví fy Lesy České republiky s.p., lesní závod Kladská;
 - e-mailem ze dne 27.5.2025 byla zaslána objednávka na vypracování ZP v návaznosti na:
 - a) použití osob. vozidla znalce na přepravu do místa prohlídky s vyúčtováním dle platného předpisu č. 589/2020 Sb.;
 - b) odměna za vypracování znal. posouzení dle §2 Vyhl. č.504/2020 Sb.;
znalec předpokládá cenu za zpracování znal. posudku ve výši celkem: 4500÷5 500 Kč (bez DPH, zpracovatel není plátcem, součástí ceny budou i náklady na dopravu vč. ztráty času).

1.1 Odborné otázky zadavatele:

- a) stanovení **ceny obvyklé** osobního vozidla zn: Škoda, typ Yeti, SPZ 6H6 0549 ve vlastnictví firmy Lesy České Republiky s.p., lesní závod Kladská;
- b) vlastní postřehy znalce;

1.2 Účel vyžádání znaleckého posudku

Dle výše uvedeného je úkolem znal. posouzení stanovit cenu obvyklou uvedeného vozidla.

1.3 Skutečnosti sdělené zadavatelem/ majitelem mající vliv na přesnost závěru

Pro tento účel byly znalcem shromážděny poznatky získané:

- a) z předaných podkladů souvisejících s vozidlem vč. účetních údajů;
- b) zaznamenané informace a odpovědi zástupce vlastníka na otázky v rámci provedené prohlídky;
- c) fotodokumentace pořízená znalcem v rámci provedené prohlídky dne 27.5.2025 v místě uložení vozidla u vlastníka

1.4 Provedené prohlídky předmětu posouzení, místa události a jednání:

- dne 27.5.2025 znalec provedl po přecházející dohodě se zástupcem zadavatele v místě uložení vozidla (*dílhy LZ Kladská na adrese Lázně Kynžvart, 5. května 190*);
- dne 27.6.2025 byl na základě požadavku znalce **prodloužen termín zpracování do 15.7.2025**

čl. 2 Výčet podkladů

2.1 Popis postupu znalce při výběru zdrojů dat

- a) zjištění dostupnosti a možnosti předložení provozní dokumentace strojů a zařízení;
- b) ověření osvědčení o shodě výrobku vč. označení značkou na výrobku;
- c) studium podkladů, vypracování poznámek o rozhodujících skutečnostech;
- d) prohlídka zařízení v místě sídla vlastníka vč. pořízení fotodokumentace a poznámek;
- e) doplnění informací z dostupných zdrojů;
- f) studium odborné literatury a právních předpisů mající vazbu na předmět posudku;
- g) analýza shromážděných dat;
- h) rozvaha o způsobu zpracování a použití informací vč. fotodokumentace, vypracování znal. posudku

2.2 Výčet vybraných zdrojů dat a jejich popis

- a) „Úvod do soudního znaleství“, CERM s.r.o. 11/2004 – 1. vydání
prof. [redacted] a kol.
- b) web. stránky výrobců/ dodavatelů podobných zařízení
- c) podklady znalce – ceníky, katalogy
- d) Vyhl. č. 586/1990 Sb. ze dne 27.12.1990 o odpisování ZP
- e) Metodická pomůcka pro oceňování strojů a zařízení, zpracovaná Poradním sborem znalců předsedy Krajského soudu v Praze z 5/2005
- f) zákon č. 151/1997 Sb. ze 17.6.1997 – úřední oceňování majetku

ZP 57062025

strana 3 (celkem 15)

2.3 Provozní dokumentace (údaje o provozu, údržbě a opravách):

K dispozici byl návod pro provoz a údržbu. Znalec pro další zpracování ZP použil informace poskytnuté zástupcem objednatele v průběhu prohlídky ev. na web. stránkách pro dané vozidlo.

2.4 Věrohodnost zdroje dat

Znalec považuje za rozhodné pro svoje zpracování:

- informace poskytnuté zástupcem objednatele v průběhu prohlídky;
- údaje z účetnictví firmy poskytnuté zástupcem objednatele;
- informace z produktových katalogů výrobců strojů (zařízení)

čl. 3 Nález

3.1 Popis postupu při sběru či tvorbě dat

- sdělené informace při prohlídce vč. fotodokumentace
- informace zjištěné z web. stránek výrobce nebo prodejců tohoto typu vozidla

3.2 Popis postupu při zpracování dat

- vyhodnocení zaznamenaných informací
- vyhodnocení pořízené fotodokumentace
- porovnání se zjištěnými údaji

3.3 Výčet sebraných nebo vytvořených dat

- písemné poznámky
- pořízená fotodokumentace

3.4 Zjištěný stav

Dle zjištění při provedené prohlídce se jedná o kompletní provozuschopné vozidlo s techn. parametry uvedenými v TP vozidla – viz. foto č.1÷4.

Poznámka: Znalec tyto údaje ověřil z postoupených podkladů a zjištění v průběhu prohlídky.

Vozidlo bylo vyrobeno v roce 2016, do provozu u vlastníka Lesy ČR bylo uvedeno 9.11.2016.

Od data pořízení bylo používáno v LZ Kladská. Pořizovací cena byla 366 299 Kč (bez DPH).

K datu provedené prohlídky byl zjištěn stav tachografu 228 811 km - viz. foto č.4.

Vozidlo, dle sdělení zástupce objednatele, bylo před prohlídkou již odstaveno a nebude dále používáno.

V době prohlídky nebyla na vozidle shledána žádná poškození nebo chybějící díly

Opravy a garanční servisy dle návodu byly prováděny ve smluvním odborném servisu

vč. výměn za nové ND, po uplynutí záruky ve sjednaném servisu dle rozhodnutí vlastníka.

Poznámka: Tyto skutečnosti znalec ověřil z postoupených podkladů.

foto č.1 – pohled na přední a pravou stranu vozidla + výrob. štítek



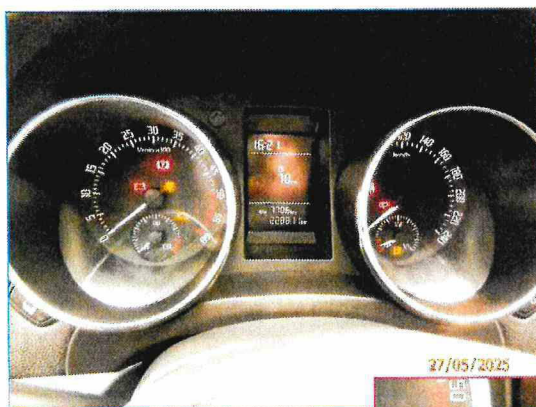
ZP 57062025

strana 4 (celkem 15)

foto č.2 – pohled na zadní a levou stranu vozidla



foto č.3 – pohled na přístroj. desku s ukazatelem počtu km (viz. detail)



ZP 57062025

strana 5 (celkem 15)

**Technické parametry - viz. výřez TP – viz. obr. č.4
obr. č. 4 – údaje v TP (výřez)**

7242-129-26 611*2007/46*0010*26

OSOBNÍ AUTOMOBIL
AC KOMBÍ

MI
ŠKODA
5L ACDFSAX1 NAM6AM620*

YETI
TMBLC45L1H6025898
ŠKODA AUTO A.S., MLADÁ BOLESLAV, ČR
VOLKSWAGEN AG

DFS NM
81.00/4 500 1 968
2015/45W
0.50 164/121/137

ZELENÁ
5 5 0 0

4 222 1 793 1 691
2 576

1 550
2 095/2 095
1 090/1 090; 1 040/1 040
2 80
1 800/1 800
750/750
3 895/3 895
TRÍDA A50-X

2 - 2
7JX16 ET45; 215/60 R16 95H
7JX16 ET45; 215/60 R16 95H

175
77/2 375 75.0
2015/45W
6.3 4.6 5.3

24.10.2016

ZÁZNAM O SCHVALENÍ TECHNICKÉ ZPŮSOBNOSTI VOZIDLA

3.4.1 Pneu a kola

Na vozidle byly v době prohlídky nasazeny pneumatiky pro zimní provoz zn. Good Year 215/60 R16 na ocelových discích - viz. foto č. 5÷8. Vzorek má hloubku na všech pneu 3,3÷3,6 mm, pneu jsou nepoškozené.

ZP 57062025

strana 6 (celkem 15)

foto č. 5 – pohled na pravé přední kolo

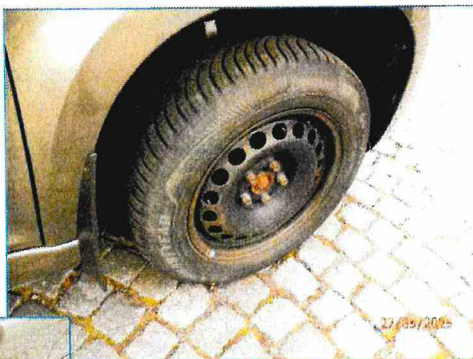


foto č. 6 – pohled na pravé zadní kolo

foto č. 7 – pohled na levé zadní kolo



foto č. 8 – pohled na levé přední kolo

ZP 57062025

strana 7 (celkem 15)

K vozidlu je k dispozici i sada pneu pro celoroční provoz zn: FULDA na kov. discích
– viz. *foto č. 9.*

U pneu nebyla zjištěna poškození, vzorek má hloubku na všech pneu 3,8÷4,1 mm (ve střední části běhounu).

foto č.9 – pohled na odloženou sadu pneu pro letní provoz



3.4.2 Karosérie

Při prohlídce nebylo zjištěno žádné významné poškození. Dle vyjádření zástupce objednatele byly řešeny opravy částí karosérie související s pojist. událostmi (3x srážka se zvěří), ale tyto byly provedeny vždy v odborném servisu. V rámci prohlídky byly zjištěna lokální poškození laku vč. koroze na některých částech karosérie – viz. *foto č. 11÷16.*

foto č. 11 – pohled na lem prahu PZ dveří



foto č. 12 – pohled na sloupek LZ dveří



ZP 57062025

strana 8 (celkem 15)

foto č. 13 – pohled na lištu u zavazadl. prostoru



*foto č. 14 – pohled na prah
LP dveří*



*foto č. 15 – pohled na poškozený lak
LZ dveří*

*foto č. 16 – pohled na korozi
LZ blatníku*



3.4.3 Motor, motorový prostor

U agregátů a systémů v motor. prostoru nebyly v průběhu prohlídky zjištěny žádné úniky médií. Znalec při prohlídce, zkušební jízdě a z předaných informací nezjistil závadu u některého z agregátů.

V motor. prostoru shledal značné znečištění, což příkládá specifickým podmínkám provozu vozidla při lesnické činnosti – viz. foto č.17.

foto č.17 – pohled na motorový prostor



3.4.4 Podvozek

Při prohlídce podvozku vozidla na montážním kanálu nebyl shledán významná poškození nebo opotřebování mechanických částí podvozku nad rámec odpovídajícímu způsobu používání a údržby, některé díly byl nedávno vyměněny (*ramena před. nápravy, L poloosa*) - viz. foto č. 22.

Byla zjištěna rozsáhlá poškození plast. krytů - viz. foto č. 18÷20.

Znalec při prohlídce podvozku zjistil korozi potrubí u posledního dílu tlumiče výfuku - viz. foto č. 21.

foto č.18 – pohled na poškozené plast. kryty podvozku



ZP 57062025

strana 10 (celkem 15)

foto č.19 – pohled na poškozený kryt v levé části



foto č. 20 – pohled na poškozený kryt v přední části podvozku

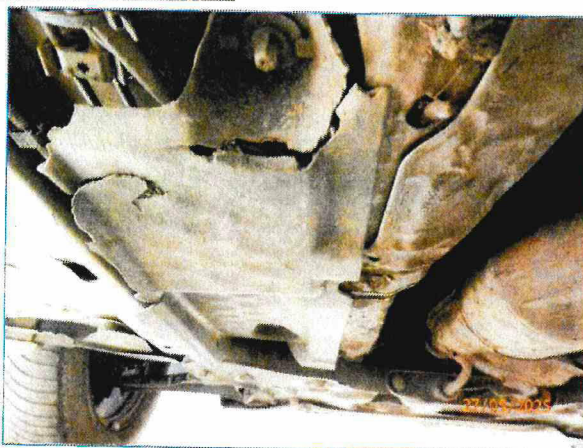


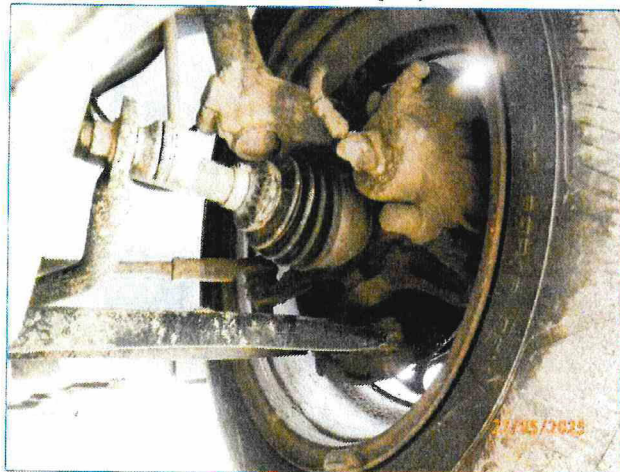
foto č.21 – pohled na korozi potrubí výfuku



ZP 37062025

strana 11 (celkem 15)

foto č.22 – pohled na vyměněné rameno nápravy



3.4.5 Interiér

Při prohlídce znalec zjistil velmi dobrý stav interiéru (obložení přístroj. desky, polstrování dveří, sedačky, zavazadlový prostor apod.) – viz. foto č. 22+24.

foto č.22 – pohled na interiér (přední sedadla)



foto č.23 – pohled na interiér (zadní sedadla)

ZP 57062025

strana 12 (celkem 15)

*foto č.24 – pohled na interiér
(prostor pro zavazadla)*



3.4.6 Ostatní vybavení

Součástí výbavy jsou:

- komponenty dle platné vyhlášky pro provoz na komunikacích (*rezervní pneu, lékárnička atd.*) – viz. *foto č. 25.*
- tažné zařízení (*demontovatelné*) – viz. *foto č. 2.*

*foto č.25 – pohled na
výbavu vozidla*



3.4.7 Údaje o opravách a pojistných událostech (PÚ)

Za dobu provozu bylo řešeno několik oprav ev. oprav v rámci nahlášených pojistných událostí např.:

- 05/2021 výměna modulu močoviny vč. regul. ventilu
- 10/2021 výměna sady rozvodů vč. vodní pumpy
- 01/2023 výměna před. skla
- 02/2023 PU PZ dveře+blatník vč. lakování
- 04/2023 PU před. nárazník+PP blatník+spojler+mlhovky vč. lakování
- 01/2025 PU před. nárazník+PP blatník+kapota+světla+chladič klimatizace vč. lakování
- 01/2025 STK-výměna ramen před. nápravy+L. poloosa+dorazy zad. tlumičů

3.4.8 Ostatní zjištění

Bez nálezů

Čl. 4 POSUDEK

4.1. Postup při analýze dat

- vyhodnocení zaznamenaných informací
- vyhodnocení údajů z web. zdrojů a informací servisu prodejce
- posouzení pořízené fotodokumentace

4.2. Výsledky analýzy:

- a) Znalec po fyzické kontrole vozidla konstatoval, že při prohlídce měl možnost prohlédnout kompletní vozidlo, které je předmětem ZP a ověřit na místě podané informace. Zkouška byla provedena zkušební jízdou.
- b) Znalec pro výpočet ceny obvyklé (CO) používá systém procentuálního ohodnocení stavu jednotlivých částí a skupin stroje s výsledným propočtem koeficientů.

Použité zkratky:

BOP – běžná oprava	
COP – celková oprava	
GOP – generální oprava	
ZOP – záruční oprava	
PPÚ – pravidelná a preventivní údržba	
VC – výchozí cena	
PC – pořizovací cena	
ČC – časová cena	
ZC – zůstatková cena	
CO – obvyklá cena	
TH – technická hodnota (zpravidla) pro: - stroj nový	100%
- stroj po GOP	90%
- stroj po COP	50÷80%
- stroj s PPÚ	35÷60%

*Poznámka: - pro GO lze stanovit i jiný koeficient po posouzení úrovně opravy znalcem.
- pro CO, PPÚ se stanoví koeficient po ověření způsobu, kvality a rozsahu oprav,
- pro modernizaci (v rámci uvedených oprav) může být koeficient i vyšší než 100%
(posoudí a zdůvodní znalec)*

HIM – hmotný investiční majetek

DHIM – drobný hmotný investiční majetek (dříve označováno jako DKP)

DP – doba provozu

ZA – základní amortizace

Použité koeficienty a jejich výpočet, hodnoty pro ZP:

K_{PROD} – koeficient prodejnosti

$$\text{výpočet ze vztahu } K_{\text{PROD}} = (k_{\text{vz}} + k_{\text{ex}}) / 2 = (0,65 + 0,70) / 2 = 0,68$$

kde je k_{vz} – koeficient vzhledu

k_{ex} – koeficient exkluzivity

K_{SS} – koeficient stavu stroje

$$\text{výpočet ze vztahu } K_{\text{SS}} = (k_{\text{el}} + k_{\text{hydr}} + k_{\text{podv}} + k_{\text{agr}} + k_{\text{přisl}} + k_{\text{kab}} + k_{\text{výb}}) / 7 = (0,75 + 0,00 + 0,55 + 0,75 + 0,55 + 0,75 + 0,55) / 7 = 0,65$$

kde je k_{el} – koeficient elektrovýzbroje

k_{hydr} – koeficient hydrauliky

k_{podv} – koeficient podvozku

Pozn: Je stanoven jako rozdíl mezi 100% (novým) a zjištěným rozsahem opotřebování - viz. čl. 2.4.

k_{agr} – koeficient hnacích agregátů

$k_{\text{přisl}}$ – koeficient příslušenství

k_{kab} – koeficient stavu kabiny

$k_{\text{výb}}$ – koeficient výbavy

K_{MO} - koeficient morálního opotřebování

výpočet ze vztahu $K_{MO} = (k_{prov} + k_{výr} + k_{údr})/3 = (0,80 + 0,26 + 0,75)/3 = 0,60$

kde je k_{prov} – koeficient provozuschopnosti

$k_{výr}$ – koeficient roku výroby

$k_{údr}$ – koeficient údržby

K_C – koeficient cenových změn

výpočet ze vztahu $K_C = (k_{kurs} + k_{inf} + k_{ino})/3$ *není uvažován*

kde je k_{kurs} – koeficient kursu použitých plateb

k_{inf} – koeficient inflace

k_{ino} – koeficient inovace

K_{TS} - koeficient technického stavu

výpočet ze vztahu $K_{TS} = (K_{SS} + K_{MO})/2 = 0,63 + 0,60 = 0,63$

kde koeficienty K_{SS} , K_{MO} jsou vypočteny ze vztahů – viz. výše

Poznámka:

Výpočet koeficientů je proveden metodou vážených průměrů tj. součet jednotlivých položek lomených počtem nenulových členů, jejich hodnota je v rozmezí 0,0 ÷ 1,0.

výchozí cena je vypočtena ze vztahu $VC = PC \times K_{TS} \times K_C = 366\,299 \times 0,63 = 229\,547 \text{ Kč}$

časová cena je vypočtena ze vztahu $ČC = VC \times TH = 229\,547 \times 0,60 = 137\,728 \text{ Kč}$

cena obvyklá je vypočtena ze vztahu $CO = ČC \times K_{PROD} = 137\,728 \times 0,68 = 92\,967 \text{ Kč}$

ČL. 5 ODŮVODNĚNÍ

5.1 Interpretace výsledků analýzy

Ze sdělených, předaných podkladů a informací zjištěných v místě prohlídky a následně na web. portálech pro tento typ vozidla znalec provedl posouzení;

Pozn. Chybějící informace od zástupce provozovatele se znalec snažil dohledat na web. stránkách (katalogu) výrobce ev. prodejců.

ČL. 6 ZÁVĚR

6.1 Vyjádření k uloženému úkolu – viz. čl. 1.1:

a) Stanovení ceny obvyklé (CO) osobního vozidla zn: Škoda, typ Yeti 4x4, SPZ 6H6 0549

Z provedené analýzy a posouzení všech informací zjištěných při prohlídce a dalších známých skutečností znalec konstatuje, že po vyhodnocení stanovil **cenu obvyklou (CO)** uvedeného vozidla

ve výši **92 967 Kč** (bez DPH)

(slovy devadesát dva tisíc devěsetšedesát sedm korunčeských)

b) ve výši **112 490 Kč** (s DPH 21%, dle zákona č. 235/2004Sb. o DPH)

c) Vlastní postřehy znalce

Znalec po provedené prohlídce konstatuje následující:

- vozidlo bylo v době prohlídky k dispozici v prostorách objednatele;
- sada pneu na ocel. ráfcích s pneumatikami uložena ve skladu;
- vozidlo je kompletní v provozuschopném stavu bez poškození karosérie mimo zjištěné stopy koroze;
- zjištěné nedostatky nebo závady jsou popsány v čl.3, kap. 3.4
- technický stav i chování vozidla bylo ověřeno zkušební jízdou.

6.2. Odpověď

Bez komentáře

ZP 57062025

strana 15 (celkem 15)

6.3. Podmínky správnosti závěrů, případné skutečnosti snižující jeho přesnost

Úroveň správnosti závěru je podmíněna poskytnutými a zjištěnými informacemi vč. skutečností zjištěných znalcem z podkladů, při prohlídce a z dostupných zdrojů.

čl. 7 PŘÍLOHY - bez příloh

čl. 8 ZNALECKÁ DOLOŽKA

Znalecký posudek jsem podal jako znalec jmenovaný Krajským soudem v Plzni ze dne 1.12.2010, č. j. Spr 2263/2009, pro obor:

- *Ekonomika, odpovědi ceny a odhady, se specializací pro oceňování stavebních, lesnických, zemědělských, dopravních, mechanizačních strojů a výrobních strojů, zařízení a systémů*
- *Strojírenství, odpovědi strojírenství všeobecné se specializací opravárenství a technický stav stavebních, zemědělských, lesnických, průmyslových, dopravních a mechanizačních strojů a systémů, dopravní gumové pásy.*

Rozšíření znalecké doložky:

Znalec dle § 127a občanského soudního řádu bere na vědomí povinnost oznámit skutečnosti, pro které by mohl být jako znalec vyloučen, nebo které by mu bránily být činný jako znalec. Znalec rovněž prohlašuje, že si je vědom následků vědomě nepravdivého znaleckého posudku, zejména skutkové podstaty trestného činu Křivé výpovědi a nepravdivého znaleckého posudku dle §346 trestního zákoníku.

Znalecký posudek byl zapsán pod poř. č. ZP 57062025 ve znaleckém deníku.

Sokolov dne15.7.2025



