

SMLOUVA

o připojení elektrické požární signalizace na pult centralizované ochrany
pomocí zařízení dálkového přenosu
(ev.č. 62-3-116/2009)

smluvní strany

Provozovatel elektrické požární signalizace a zařízení dálkového přenosu – účastnická část :

Camp Real Estate s.r.o.

Matějská 1985/19, 160 00 Praha 6

IČ: 289 29 888

DIČ: CZ289 29 888

zastoupení provozovatele: Dr. Ing. Lubomír Sláma, MBA, dle plné moci
adresa střeženého objektu: Hvězdoslavova 1188/5, Brno 627 00

Provozovatel zařízení dálkového přenosu – vyhodnocovací část (pult centralizované ochrany):

Česká republika

Hasičský záchranný sbor Jihomoravského kraje

Zubatého 1, 614 00 Brno

IČ: 70884099

DIČ: CZ70884099, není plátcem DPH

zastoupení HZS kraje: plk. Ing. Zdeněk Vlkojan, krajský ředitel

uzavírají podle § 269 odst. 2 obchodního zákoníku tuto smlouvu:

Článek I

Předmět smlouvy

Předmětem smlouvy je připojení ústředny elektrické požární signalizace (dále jen „EPS“) provozovatele EPS na pult centralizované ochrany (dále jen „PCO“) prostřednictvím zařízení dálkového přenosu (dále jen „ZDP“). Účelem připojení je přenos požárně taktických informací z ústředen EPS na operační a informační středisko Hasičského záchranného sboru Jm kraje, které je vybaveno PCO.

Článek II

Vymezení pojmů

V dalším textu smlouvy se rozumí:

Provozovatel PCO – HZS Jm kraje, který je vybaven PCO, jehož nedílnou součástí je ZDP – vyhodnocovací část.



Provozovatel EPS – provozovatel EPS, jejíž nedílnou součástí je ZDP – účastnická část.

Správce ZDP – výrobce, dodavatel, servisní firma.

Informovat (provozovatele PCO, provozovatele EPS, správce PCO a ZDP) – předání potřebné informace odpovědné osobě pomocí telefonu (popř. telefon se záznamníkem), faxu nebo radiostanice.

Článek III

Povinnosti provozovatele PCO

- a) Udržovat nepřetržitě PCO včetně vyhodnocovací části ZDP v aktivním a provozuschopném stavu, včetně kvalifikované obsluhy,
- b) V případě poruchy neprodleně informovat správce ZDP a provozovatele EPS. Poruchou se rozumí mechanické zničení některého komponentu PCO, včetně příslušející části ZDP, softwarová závada na straně provozovatele PCO, hlášení stavu „Porucha“.
- c) Protokolovat průběh poruchy od jejího vzniku až po její odstranění, včetně servisních zásahů správce ZDP.
- d) Po informování správce ZDP a provozovatele EPS o stavu EPS, ZDP a PCO v případě poruchy a zaprotokolování začátku poruchy nenese provozovatel PCO žádnou zodpovědnost za možné důsledky pro požární bezpečnost objektu u provozovatele EPS, jež mohou nastat jako následek nefunkčnosti EPS, ZDP a PCO.
- e) Při hlášení stavu „Požár“ na straně provozovatele PCO zajistí provozovatel PCO:
 - výjezd jednotky do místa, které vysílá stav „Požár“ v početním stavu a technice, která odpovídá poplachovému plánu kraje v závislosti na plošném rozmístění sil a prostředků,
 - informuje operační středisko Policie ČR o výjezdu jednotky k zásahu,
 - informuje provozovatele EPS o této skutečnosti a toto uvede v popisu časového průběhu události.
- f) Vést protokol o počtu planých poplachů, který obsahuje datum, čas, místo a stručný popis události.

Článek IV

Povinnosti provozovatele EPS

- a) Připojení EPS k ZDP a PCO nezavazuje provozovatele EPS povinností stanovených právními předpisy a normativními požadavky. Zejména, ve smyslu ČSN 34 2710 Předpisy pro zařízení elektrické požární signalizace, čl. 421 – 438, určením osob odpovědných za provoz, pověřených obsluhou i údržbou EPS, stejně tak jako provádění funkčních zkoušek, servisu a pravidelných revizí EPS.
- b) V případech, kdy bude ústředna EPS připojena na ZDP a PCO dle článku I této smlouvy, nemusí být trvale obsluhována. Ústředna EPS musí však být trvale obsluhována po celou dobu poruchy dle článku III písm. b), c) a d) této smlouvy. V případě poruchy EPS provozovatel zajistí odborný servis EPS do 24 hodin od zjištění poruchy a přijme opatření v souladu s ustanovením § 7 odst. 6 vyhlášky č. 246/2001 Sb., o stanovení podmínek požární bezpečnosti a výkonu státního požárního dozoru (vyhláška o požární prevenci).
- c) Provozovatel EPS poskytne informace související s provedením hasebního zásahu –



schematické plány střežených prostor s vyznačením čidel, uzávěrů plynu, vody a elektrické energie, rozsah běžné pracovní doby, telefonní čísla provozovatele EPS a seznam osob určených k předávání informací v pracovní i mimopracovní době. Tyto osoby musí být seznámeny se základními funkcemi ústředny EPS provozovatele EPS (reset ústředny, vypnutí akustiky). Tyto informace jsou uvedeny v Příloze č. 1 ke smlouvě (Prvotní informace k zásahu), který je její součástí. Jakékoli změny v těchto údajích je provozovatel EPS povinen neprodleně nahlásit provozovateli PCO.

- d) Provozovatel EPS musí udržovat EPS a příslušející část ZDP v provozuschopném stavu a zajišťovat jejich maximální spolehlivost, aby se předcházelo v maximální míře nežádoucím planým poplachům.

Článek VI

Poplatky

Provozovatel EPS se zavazuje provozovateli PCO:

- a) Platit poplatky za přijímání hlášení o požáru prováděné prostřednictvím ZDP a PCO ve smyslu čl. 54 ČSN 73 0875 a přiměřeně čl. 431 ČSN 34 2710. Osoby pověřené obsluhou zařízení EPS musí mít kvalifikaci alespoň osob poučených v souladu s vyhláškou č. 50/1978 Sb., o odborné způsobilosti v elektrotechnice, ve znění pozdějších předpisů. Osoby pověřené zajišťováním provozu ZDP postupují podle pokynů obsažených v této smlouvě. Výše měsíčního poplatku činí 5 000,- Kč za jednu připojenou ústřednu EPS. V poplatku je zahrnut i jeden planý výjezd za kalendářní měsíc.
- b) Platit poplatky v případě výjezdů jednotek HZS kraje na základě nežádoucího hlášení stavu „POŽÁR“ (plané a technické poplasy, nedbalost pracovníků provozovatele EPS, porušení norem a předpisů, porušení interních směrnic). Výše poplatku za planý výjezd činí 5 000,- Kč.
- c) Poplatky budou hrazeny k 31.3. a k 30.9. běžného kalendářního roku podle článku VI písm. a) této smlouvy a podle počtu planých poplachů podle článku VI písm. b) této smlouvy s tím, že platbou k 30.9. budou uhrazeny i poplatky za měsíce říjen, listopad a prosinec. Celková částka za dané období bude poukázána na účet provozovatele PCO. Splatnost poplatku je do 14-ti dnů ode dne doručení faktury. Platby za plané výjezdy za měsíce říjen, listopad a prosinec budou fakturovány nejpozději do 15.1. následujícího roku s lhůtou splatnosti 14 dnů ode dne doručení faktury.
- d) V případě nedodržení termínu splatnosti provozovatelem EPS má HZS kraje právo účtovat úrok z prodlení ve výši 0,05% z dlužné částky za každý den prodlení.
- e) Ceny mohou být upraveny na základě zvýšených nákladů na provoz po předchozí dohodě s provozovatelem EPS.

Článek VII

Přístup do objektu

Provozovatel EPS umožní jednotkám HZS kraje vstup do objektu:

- a) Za účelem provedení hasebního zásahu nebo provedení kontroly objektu (po přijmutí hlášení stavu „POŽÁR“) v případě nepřítomnosti personálu provozovatele EPS pomocí



- klíčového trezoru ovládaného EPS,
- b) Za účelem seznámení velitelů jednotek HZS kraje s ovládáním obslužného pole požární ochrany a s rozmístěním čidel EPS, a to v předem dohodnutém termínu a v přítomnosti osoby odpovědné za provoz EPS.

Článek VIII

Spojení pro potřeby předávání informací

Zástupce provozovatele EPS pro předávání informací:



Zástupce provozovatele PCO pro předávání informací:
Krajské operační a informační středisko, tel.: 150, 112

Alespoň jedno z výše uvedených spojení musí být dostupné nepřetržitě.

Článek IX

Platnost smlouvy a výpovědní lhůta

- a) Smlouva se uzavírá na dobu neurčitou, která počíná běžet dnem uzavření smlouvy.
- b) Platnost smlouvy je omezena na prostory střežené EPS v době podepsání smlouvy. Změna rozsahu střežených prostor musí být zanesena v písemném dodatku k této smlouvě.
- c) Případné změny smlouvy musí být zpracovány formou očíslovaných písemných dodatků k této smlouvě.
- d) Výpověď smlouvy:
- v případě neplnění jakéhokoli ustanovení této smlouvy, může být smlouva vypovězena okamžitě,
 - smlouva může být po dohodě ukončena dnem, na kterém se smluvní strany vzájemně dohodnou,
 - smlouva může být ukončena bez udání důvodu, výpovědní lhůta činí tři měsíce od prvního dne měsíce následujícího po doručení výpovědi.
 - smlouva může být ukončena při nesplnění čl. X písm. c) věty první
- a) Výpověď se podává písemně.

Článek X

Závěrečná ustanovení

- a) Změny a očíslované dodatky této smlouvy jsou platné, jen pokud byly sjednány písemně. Tato smlouva je vypracována ve čtyřech vyhotoveních, z nichž každá smluvní strana obdrží dvě vyhotovení.
- b) Smlouva nabývá platnosti podepsáním oběma smluvními stranami.
- c) Provozovatel EPS se zavazuje, že do 30.9.2009 dodá provozovateli PCO přílohu č. 1 této smlouvy. V případě nedodání přílohy č. 1 je oprávněn provozovatel PCO tuto smlouvu vypovědět, a to k 1.10.2009.



Počet stran:

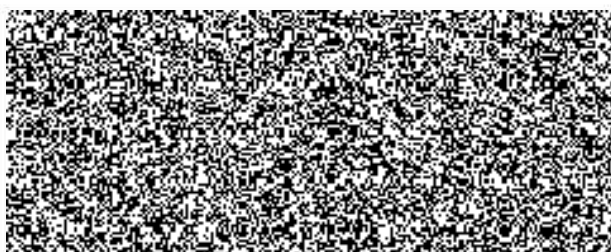
Přílohy: 1. Operativní karta

Rozdělovník: 2 x HZS kraje
2 x provozovatel EPS

V *Brně* dne: *20.8.2009*

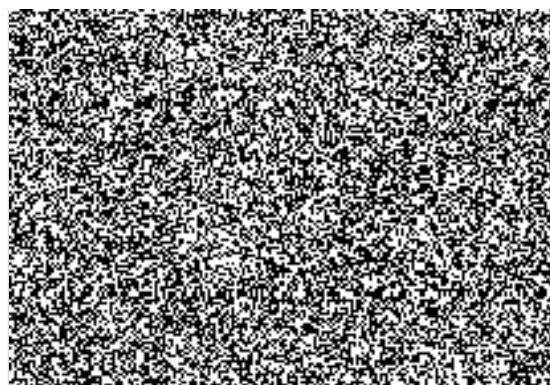
V Brně dne: *21.08.2009*

Provozovatel EPS:



Dr. Ing. Lubomír Sláma, MBA
dle plné moci

Provozovatel PCO:
Hasičský záchranný sbor JmK



Jihomoravského kraje
614 00 Brno, Zbátého 1
18

