

SMLOUVA O DÍLO

uzavřená podle § 2586 a násl. zákona č. 89/2012 Sb., občanský zákoník, ve znění pozdějších předpisů.

Vymezení pojmů:


- a) Objednatel je zadavatel veřejné zakázky po uzavření smlouvy na plnění veřejné zakázky „Vestavba podkroví s učebnami“ (dále jen „veřejná zakázka“).
- b) Zhotovitelem je dodavatel po uzavření smlouvy na plnění veřejné zakázky.
- c) Příslušnou dokumentací je dokumentace zpracovaná v rozsahu stanoveném vyhláškou č. 169/2016 Sb., o stanovení rozsahu dokumentace veřejné zakázky na stavební práce a soupisu stavebních prací, dodávek a služeb s výkazem výměr, ve znění pozdějších předpisů. Položkovým rozpočtem je zhotovitelem oceněný soupis stavebních prací dodávek a služeb, v němž jsou zhotovitelem uvedeny jednotkové ceny u všech položek stavebních prací, dodávek a služeb a jejich celkové ceny pro zadavatelem vymezené množství.

Článek I.


Smluvní strany


Objednatel: Střední škola dopravy, obchodu a služeb Moravský Krumlov, příspěvková organizace

Sídlo : nám. Klášterní 127, 672 01 Moravský Krumlov

zastoupený: 

Autorský dozor: 

Technický dozor stavebníka: 

bankovní spojení: 

IČ: 00055166

DIČ: CZ00055166

Daňový režim: neplátce DPH


(dále jen „objednatel“)

Zhotovitel: OSP, spol. s r.o.

Sídlo: Okružní 394, 672 01 Moravský Krumlov

zastoupený: 

oprávněn jednat ve věcech technických Luboš Sobotka

bankovní spojení: 

IČ: 44026421 DIČ: CZ44026421

údaj o zápisu v obchodním rejstříku nebo v jiné evidenci: krajský soud v Brně

(dále jen „zhotovitel“)

Článek II.

Předmět smlouvy

1. Předmětem smlouvy je závazek zhotovitele provést pro objednatele na svůj náklad, na své nebezpečí a v době sjednané v této smlouvě dílo spočívající ve zhotovení stavby „Vestavba podkroví s učebnami“ a závazek objednatele zaplatit zhotoviteli za provedení díla cenu ve výši dohodnuté v čl. V. této smlouvy.

2. Předmět díla je vymezen:

- projektovou dokumentací stavby, zpracovanou v červenci 2025 projekční kanceláří AC-projekt pod názvem „Vestavba podkroví s učebnami“,
- soupisem stavebních prací, dodávek a služeb s výkazem výměr,
- stavebním povolením akce, vydaném dne 9.6.2025 pod č.j. R/2024/47161/9 odborem výstavby a územního plánování při MěÚ Moravský Krumlov.

3. Součástí předmětu díla je též:

- vybudování, bezpečný provoz a následné odstranění zařízení staveniště,
- ochrana objektu před zatečením dešťové vody provizorním zakrýváním střechy plachtou v realizační fázi osazování střešních oken,
- zpracování dokumentace skutečného provedení stavby (ve dvou výtiscích),
- provedení všech obecně závaznými předpisy, projektovou dokumentací a smlouvou předepsaných zkoušek, vč. zabezpečení revizí a atestů ve smyslu technických norem, vztahujících se k prováděnému předmětu díla,
- další práce, činnosti a úkony související s prováděním díla (např. zajištění povolení k zvláštnímu užívání komunikací a veřejných ploch, dopravních opatření, povolení dočasného umístění či přemístění dopravních značek, náklady na energie vč. osazení podružného měření apod.),
- odvoz a uložení vybouraných hmot na řízené skládce, včetně úhrady poplatku za jejich uložení,
- ochrana povrchů stávajících stavebních konstrukcí před poškozením v důsledku probíhající stavební činnosti,
- průběžný úklid staveniště.

Náklady na výše uvedené činnosti jsou součástí ceny díla.

4. Zhotovitel, jako odborně způsobilá osoba, je povinen zkontrolovat technickou část předané dokumentace nejpozději před zahájením prací na příslušné části díla a upozornit objednatele bez zbytečného odkladu na zjištěné zjevné vady a nedostatky. Touto kontrolou není dotčena odpovědnost objednatele za správnost předané dokumentace. Objednatel potvrzuje podpisem této smlouvy svou odpovědnost za správnost a úplnost předané projektové dokumentace.

5. Objednatel předal a zhotovitel převzal příslušnou dokumentaci dle vyhlášky č. 169/2016 Sb., o stanovení rozsahu dokumentace veřejné zakázky na stavební práce a soupisu stavebních prací, dodávek a služeb s výkazem výměr, ve znění pozdějších předpisů, před podpisem této smlouvy o dílo.

Článek III.

Místo provedení díla, podklady a součinnost objednatele

1. Místo provedení díla je vymezeno v projektové dokumentaci uvedené v čl. II. odst. 2 této smlouvy (budova sídla objednatele).
2. Objednatel předal zhotoviteli k provedení díla následující podklady, doklady a projektovou dokumentaci dle článku II odst. 2 této smlouvy, a to ve 2 vyhotoveních.
3. Objednatel se zavazuje předat zhotoviteli staveniště a zhotovitel převzít staveniště prosté práv třetích osob, a to na základě předchozího písemného pokynu objednatele zhotoviteli. O předání a převzetí staveniště sepiší smluvní strany protokol.
4. Nejpozději při předání staveniště podle odst. 3. tohoto článku předá objednatel zhotoviteli informace nezbytné pro řádné užívání staveniště, a to zejména určení bodů pro napojení odběrných míst vody a elektrické energie.
5. Objednatel se zavazuje poskytovat zhotoviteli součinnost potřebnou pro plnění jeho závazků podle této smlouvy, zejména mu včas a řádně předávat potřebné doklady, zabezpečovat plnění povinností, které na sebe převzal, resp. které pro něj jakožto stavebníka vyplývají z příslušných právních předpisů, vydaných povolení či jiných dokumentů, týkajících se provádění stavby, zúčastňovat se jednání, na nichž je účast objednatele nezbytná či žádoucí, a poskytnout zhotoviteli všechny informace potřebné pro řádné provádění díla.

Článek IV.

Doba plnění

1. Zhotovitel se zavazuje dílo dokončit a předat objednateli ve lhůtě 5 po sobě jdoucích kalendářních měsíců od data zahájení realizace díla.
2. Realizace díla podle odstavce 1 bude zahájena datem předání písemného pokynu objednatele zhotoviteli k zahájení prací.
3. Časový harmonogram provádění díla zpracovaný zhotovitelem, respektující zadávací požadavky objednatele, je uveden v příloze č. 2 této smlouvy, která tvoří její nedílnou součást. Harmonogram začíná termínem předání a převzetí staveniště a končí termínem předání a převzetí díla, včetně lhůty pro vyklizení staveniště.

Článek V.

Cena díla

1. Cena díla se sjednává v souladu se zákonem o cenách dohodou smluvních stran a činí:

cena bez DPH : 4 856 566,50 Kč

DPH (21%) : 1 019 878,97 Kč

cena včetně DPH : 5 876 445,00 Kč

(slovy: čtyřimilionyosmsetpadesátšesttisícpětsetšedesátšestkorunpadesátaléřů)

2. Cena uvedená v odst. 1 je stanovena na základě projektové dokumentace a soupisu stavebních prací, dodávek a služeb s výkazem výměr podle objednatelům přijatého nabídkového položkového rozpočtu zhotovitele, přičemž tento je nedílnou součástí této smlouvy (příloha č. 1 smlouvy). Ceny uvedené zhotovitelem v položkovém rozpočtu obsahují všechny náklady související se zhotovením díla, vedlejší náklady související s umístěním stavby, zařízením staveniště, náklady spojené s pořízením a montáží vnitřního vybavení a také ostatní náklady související s plněním zadávacích podmínek stanovených zadavatelem (objednatel) v rámci zadávacího řízení.

3. Cenu díla podle odst.1 lze měnit v případě, jestliže:

- a) objednatel požaduje práce, které nejsou v předmětu díla podle čl. II. této smlouvy;
- b) objednatel požaduje nerealizovat některé práce předmětu díla podle čl. II. této smlouvy;
- c) při realizaci díla se zjistí skutečnosti, které nebyly v době podpisu smlouvy známy, a zhotovitel je nezavinil ani nemohl předvídat a mají vliv na cenu díla;
- d) při realizaci se zjistí skutečnosti odlišné od dokumentace předané objednatel; c) dojde ke změně sazby DPH.

4. V případě změn u prací, které jsou obsaženy v položkovém rozpočtu, bude změna ceny odvozena s použitím jednotkové ceny dané práce v položkovém rozpočtu.

5. V případě dodatečných stavebních prací, které nejsou v položkovém rozpočtu uvedeny, bude jejich jednotková cena odvozena z cenové soustavy RTS, a.s. v aktuální cenové hladině.

Článek VI.

Platební podmínky

1. Cena díla bude objednatelům hrazena průběžně na základě faktur – daňových dokladů (dále jen „**faktur**“), vystavovaných zhotovitelem v měsíčním intervalu. Fakturovány budou práce provedené za příslušný kalendářní měsíc provádění díla, zjištěné (vykázané) k poslednímu dni každého měsíce (tento den je datem uskutečnění zdanitelného plnění). Zhotovitel předloží objednatelům nejpozději do 5 pracovních dnů následujícího měsíce oceněný soupis stavebních prací, dodávek a služeb provedených za uplynulý měsíc. Objednatel je povinen provést kontrolu předloženého oceněného soupisu a vrátit jej zhotoviteli (se svým stanoviskem) nejpozději do 4 pracovních dnů ode dne jeho obdržení.

2. Po odsouhlasení oceněného měsíčního soupisu provedených stavebních prací dodávek a služeb objednatelem zhotovitel vystaví a doručí objednateli nejpozději do 12. dne měsíce následujícího po dni uskutečnění zdanitelného plnění fakturu.

3. Faktury zhotovitele musí formou a obsahem odpovídat Zákonu č. 563/1991 Sb. o účetnictví, Zákonu č. 235/2004 Sb. o dani z přidané hodnoty (mít náležitosti daňového dokladu), přičemž musí obsahovat:

- a) označení daňového dokladu a jeho pořadové číslo,
- b) identifikační údaje objednatele (vč. IČ, DIČ a údaje o zápisu v OR nebo jiné evidenci),
- c) identifikační údaje zhotovitele (vč. IČ, DIČ a údaje o zápisu v OR nebo jiné evidenci),
- d) označení uzavřené smlouvy (číslo, datum),
- e) označení banky a číslo účtu, na který má být úhrada provedena,
- f) popis a rozsah předmětu plnění,
- g) datum vystavení a odeslání faktury,
- h) datum uskutečnění zdanitelného plnění,
- i) datum splatnosti,
- j) výši částky bez DPH a včetně DPH celkem,
- k) případné částky odpočitatelné od celkové fakturované sumy pro účely zjištění částky k proplacení,
- l) částku k proplacení,
- m) jméno a podpis oprávněné osoby.

Nedílnou součástí faktury (její přílohou) musí být odsouhlasený oceněný soupis provedených prací, dodávek a služeb podle odst. 1.

4. Objednatel je povinen zaplatit fakturu ve lhůtě splatnosti, která se sjednává na 30 dnů ode dne následujícího po dni doručení faktury. Objednatel není v prodlení, uhradí-li fakturu do 30 dnů ode dne následujícího po dni doručení faktury, ale tato úhrada bude provedena po termínu, který je na přijaté faktuře uveden jako datum splatnosti.

5. Objednatel je oprávněn vrátit zhotoviteli vystavenou fakturu, jestliže neobsahuje náležitosti podle odst. 3. tohoto článku nebo údaje v ní obsažené (vč. přílohy) jsou věcně či cenově nesprávné. Objednatel je oprávněn před uplynutím lhůty splatnosti vrátit fakturu, pokud neobsahuje požadované náležitosti nebo obsahuje nesprávné cenové údaje. Uvedené se vztahuje i na nesprávné cenové, množstevní nebo kvalitativní údaje v soupisu provedených prací odsouhlaseném objednatelem. Oprávněným vrácením daňového dokladu – faktury, přestává běžet původní lhůta splatnosti. Opravená nebo přepracovaná faktura bude opatřena novou lhůtou splatnosti ne kratší než 15 dnů. V případě vrácení faktury v souladu s oprávněním objednatele podle tohoto odstavce není objednatel v prodlení.

6. Peněžitý závazek (dluh) objednatele se považuje za splněný v den, kdy je dlužná částka odepsána z bankovního účtu objednatele. Jestliže dojde z důvodů na straně banky k prodlení s proveditelnou platbou faktury, není objednatel po tuto dobu v prodlení se zaplacením příslušné částky.

7. Objednatel nebude poskytovat zhotoviteli zálohové platby.

8. Objednatel je povinen hradit měsíční faktury vystavené zhotovitelem až do dosažení 90 % celkové ceny díla bez DPH. Proplacení zbývajících 10 % z ceny díla (zádržné pro zajištění závazku za řádné dokončení díla ve sjednaném termínu) bude vázáno na předání a převzetí dokončeného díla a odstranění případných drobných vad vážnoucích na díle k datu jeho předání a převzetí. Objednatel

uvolní zádržné nejpozději do 15 dnů od data předání a převzetí dokončeného díla bez vad, nebo do 15 dnů od data odstranění drobných vad vážnoucích na díle k datu jeho předání a převzetí.

9. Prodlení objednatele s úhradou dlužné částky delší jak 90 dnů se považuje za podstatné porušení smlouvy.

10. Zhotovitel je povinen v souladu se zákonem č. 320/2001 Sb. o finanční kontrole, ve znění pozdějších předpisů umožnit výkon kontroly všech dokladů vztahujících se k realizaci předmětu plnění veřejné zakázky.

11. Zhotovitel je povinen zajistit řádné a včasné plnění finančních závazků svým poddodavatelům, kdy za řádné a včasné plnění se považuje plné uhrazení (vyjma sjednané pozastávky) poddodavatelem vystavených a doručených faktur za plnění poskytnutá k plnění veřejné zakázky, a to vždy do 5 pracovních dnů od obdržení platby ze strany objednatele za konkrétní plnění. Zhotovitel se zavazuje přenést totožnou povinnost do dalších úrovní dodavatelského řetězce a zavázat své poddodavatele k plnění a šíření této povinnosti též do nižších úrovní dodavatelského řetězce. Objednatel je oprávněn požadovat předložení smlouvy uzavřené mezi zhotovitelem a jeho poddodavatelem k nahlédnutí.

Článek VII.

Staveniště a zařízení staveniště

1. Zhotovitel je povinen užívat staveniště jen pro účely související s prováděním díla a při užívání staveniště je povinen dodržovat veškeré právní předpisy souvisejících s předmětem plnění dle této smlouvy.

2. Stavební práce budou prováděny za nepřerušené provozní činnosti uživatele objektu. Zhotovitel je povinen po celou dobu realizace díla zachovat bezpečný přístup osob do objektu. Prostor prováděných prací, včetně transportních tras stavebního materiálu, bude provozním nebo stavebně bezpečnostním opatřením oddělen od přístupových tras do objektu tak, aby nemohlo dojít k ohrožení bezpečnosti osob, pohybujících se v budově a v přístupových trasách k budově. Transport stavebního materiálu a přesun pracovníků zhotovitele a jeho poddodavatelů bude zcela oddělen od vnitřních prostor budovy.

3. Zhotovitel je povinen dodržovat všechny podmínky správců nebo vlastníků sítí technické infrastruktury, předané mu objednatelem, a nese veškeré důsledky a škody vzniklé jejich nedodržením.

4. Zařízení staveniště zabezpečuje zhotovitel v souladu se svými potřebami s respektováním požadavků a podmínek uvedených v předané projektové dokumentaci a v příslušných rozhodnutích, předaných mu objednatelem. Zhotovitel zajistí v přiměřeném rozsahu, v rámci zařízení staveniště, podmínky pro výkon funkce autorského dozoru projektanta, technického dozoru stavebníka a činnost koordinátora bezpečnosti a ochrany zdraví při práci na staveništi.

5. Jako součást zařízení staveniště zajistí zhotovitel i připojení na odběrná místa potřebných médií určená objednatelem a jejich rozvod po staveništi. Zhotovitel je povinen zabezpečit samostatná měřicí místa a náklady na jím spotřebované energie uhradit.

6. Zhotovitel je povinen udržovat na převzatém staveništi pořádek a čistotu a průběžně ze staveniště odstraňovat odpady a nečistoty vzniklé jeho pracemi. Lešení bude po celou dobu realizace díla kryto ochrannými sítěmi.

7. Zhotovitel odstraní zařízení staveniště a vyklidí staveniště nejpozději do 15 dnů ode dne předání a převzetí díla, pokud v zápise o předání a převzetí díla není dohodnuto jinak (zejména z důvodu potřeby ponechání zařízení, nutných pro provedení odstranění vad a nedodělků zjištěných při předání a převzetí díla). Nevyklidí-li zhotovitel staveniště ve sjednaném termínu, je objednatel oprávněn zabezpečit vyklizení staveniště třetí osobou; náklady s tím spojené uhradí zhotovitel ve lhůtě do 15 dnů od jejich vyúčtování objednatelem.

Článek VIII.

Provádění díla

1. Při provádění díla postupuje zhotovitel samostatně. Zavazuje se však respektovat upozornění a pokyny objednatele, týkající se možného porušování smluvních povinností zhotovitele při provádění díla. Zhotovitel bude při realizaci díla postupovat podle harmonogramu stavebních prací (příloha č.2 této smlouvy), odsouhlaseného objednatelem.

2. Zhotovitel je povinen bez zbytečného odkladu upozornit objednatele na nevhodnou povahu věcí od něj převzatých nebo pokynů mu objednatelem k provedení díla daných, jestliže zhotovitel mohl tuto nevhodnost zjistit při vynaložení odborné péče. Zhotovitel, jako odborně způsobilá osoba, je povinen zkontrolovat technickou část předané dokumentace nejpozději před zahájením prací na příslušné části díla a upozornit objednatele bez zbytečného odkladu na zjištěné zjevné vady a nedostatky. Touto kontrolou není dotčena odpovědnost objednatele za správnost předané dokumentace. Případný soupis zjištěných vad a nedostatků předané dokumentace včetně návrhu na jejich odstranění a dopadem na cenu díla zhotovitel předá objednateli.

3. Veškeré odborné práce podle této smlouvy musí vykonávat pracovníci zhotovitele nebo jeho poddodavatelé, kteří mají příslušnou kvalifikaci. Zhotovitel na vyžádání objednatele předloží bezodkladně (nejpozději do 3 pracovních dnů) doklad o kvalifikaci pracovníků provádějících odborné práce.

Zhotovitel při zahájení stavby určí osobu stavbyvedoucího, která zabezpečuje odborné vedení stavby a má pro tuto činnost oprávnění podle zákona č. 360/1992 Sb., zákon České národní rady o výkonu povolání autorizovaných architektů a o výkonu povolání autorizovaných inženýrů a techniků činných ve výstavbě, ve znění pozdějších předpisů. Zajistí, aby jméno a příjmení stavbyvedoucího bylo uvedeno v protokolu o předání a převzetí staveniště a bylo zapsáno do stavebního deníku s rozsahem jeho oprávnění a odpovědnosti. V případě personální změny ve výkonu této funkce zabezpečí zhotovitel bez zbytečného odkladu příslušnou změnu tohoto zápisu.

Zhotovitel je povinen průběžně předávat objednateli reálný seznam všech svých poddodavatelů, včetně údajů o jejich podílu na akci. Změnit poddodavatele, prostřednictvím kterého zhotovitel prokazoval ve výběrovém řízení splnění kvalifikace, je možné jen ve výjimečných případech a se souhlasem objednatele. Nový poddodavatel musí splňovat kvalifikaci minimálně v rozsahu, v jakém byla prokázána ve výběrovém řízení.

Pokud zhotovitel neurčil osobu stavbyvedoucího, nebo do této funkce ustanovil osobu nemající pro tuto činnost oprávnění podle zákona č. 360/1992 Sb., zákon České národní rady o výkonu povolání

autorizovaných architektů a o výkonu povolání autorizovaných inženýrů a techniků činných ve výstavbě, ve znění pozdějších předpisů, nebo nepředává objednateli reálný seznam všech svých poddodavatelů, je objednatel oprávněn pozastavit provádění díla, a to až do doby sjednání nápravy ze strany zhotovitele. Tímto jednostranným úkonem objednatele není dotčen smluvní termín dokončení díla podle čl. IV této smlouvy.

4. Zhotovitel je povinen dodržovat příslušné právní předpisy a relevantní ustanovení českých technických norem přejímajících evropské normy.

5. Zhotovitel se zavazuje, že k provádění díla nepoužije materiály, které nemají požadovanou certifikaci ve smyslu zák. č. 22/1997 Sb., o technických požadavcích na výrobky a o změně a doplnění některých zákonů, ve znění pozdějších předpisů, či předepsaný průvodní doklad, je-li to pro jejich použití nezbytné podle příslušných předpisů. Na vyzvání objednatele, nejpozději však při předání a převzetí díla, doloží soubor certifikátů, či jiných průvodních dokladů rozhodujících materiálů, užitých k provedení díla.

6. Zhotovitel při provádění díla provede potřebná opatření, která zamezí nežádoucím vlivům stavby na provozní potřeby školy a je povinen dodržovat veškeré podmínky vyplývající z právních předpisů, řešících problematiku vlivu stavby na životní prostředí, problematiku odpadového hospodářství apod.

7. Zhotovitel je povinen zajistit na staveništi veškerá bezpečnostní a hygienická opatření a požární ochranu staveniště i prováděného díla, a to v rozsahu a způsobem stanoveným příslušnými právními předpisy. Odpovídá za bezpečnost a ochranu zdraví všech osob, které se s jeho vědomím na staveništi zdržují; je povinen zajistit jejich vybavení ochrannými pracovními pomůckami a zabezpečit provedení příslušných proškolení o bezpečnosti a ochraně zdraví při práci a o požární ochraně.

8. V prostoru provádění stavebních prací se mohou kromě zaměstnanců a poddodavatelů zhotovitele pohybovat pouze zástupci objednatele, osoby vykonávající technický a autorský dozor a koordinátor bezpečnosti práce - všichni při povinnosti dodržovat bezpečnostní pravidla a právní předpisy. Zhotovitel je povinen umožnit výkon technického dozoru stavebníka, autorského dozoru projektanta a výkon činnosti koordinátora bezpečnosti a ochrany zdraví při práci na staveništi.

9. Zhotovitel je povinen vést ode dne předání a převzetí staveniště stavební deník, do kterého zapisuje skutečnosti předepsané stavebním zákonem a příslušnými prováděcími předpisy. Stavební deník bude po dobu provádění stavby uložen u zhotovitele. Zhotovitel je povinen umožnit objednateli, resp. jím pověřeným pracovníkům technického nebo autorského dozoru, příp. koordinátorovi bezpečnosti a ochrany zdraví při práci na staveništi kdykoliv do stavebního deníku nahlédnout, případně do něj činit záznamy. Povinnost vést stavební deník končí dnem dokončení stavby, resp. dnem odstranění vad stavby, resp. dnem odstranění vad a nedodělků z přejímacího řízení. Poté zhotovitel předá bez zbytečného odkladu originál stavebního deníku objednateli.

10. Objednatel nebo jím pověřená osoba vykonávající funkci technického dozoru jsou povinni se vyjadřovat k zápisům ve stavebním deníku, učiněným zhotovitelem, nejpozději do 5 pracovních dnů ode dne vzniku zápisu, jinak se má za to, že s uvedeným zápisem souhlasí. Nesouhlasí-li zhotovitel se zápisem, který učinil do stavebního deníku objednatel, jím pověřená osoba vykonávající funkci technického dozoru, nebo jiné osoby působící na stavbě na straně objednatele a mající oprávnění k zápisům do stavebního deníku (např. autorský dozor, koordinátor bezpečnosti a ochrany zdraví při

práci na staveništi), musí k tomuto zápisu připojit své stanovisko nejpozději do 5 pracovních dnů ode dne vzniku zápisu, jinak se má za to, že se zápisem souhlasí.

11. Objednatel nebo jím pověřená osoba vykonávající funkci technického dozoru jsou oprávněni kontrolovat provádění díla. Zjistí-li, že zhotovitel provádí dílo v rozporu s povinnostmi vyplývajícími z této smlouvy nebo z obecně závazných předpisů, jsou oprávněni písemně požadovat, aby zhotovitel dílo prováděl řádným způsobem a odstranil nedostatky vzniklé vadným prováděním díla. Neučiní-li tak zhotovitel ani v dodatečné lhůtě 30 dnů od data obdržení písemného požadavku na sjednání nápravy, jedná se o hrubé porušení jeho povinnosti, které opravňuje objednatele k odstoupení od smlouvy.

12. Zhotovitel je povinen vyzvat objednatele zápisem ve stavebním deníku (nebo jinou prokazatelnou formou) nejméně 3 pracovní dny předem ke kontrole a prověření prací, které v dalším postupu budou zakryty nebo se stanou nepřístupnými. Neučiní-li tak, je povinen na žádost objednatele práce na svůj náklad odkrýt. Pokud se objednatel ke kontrole přes včasné vyzvání nedostaví, je zhotovitel oprávněn předmětné práce zakrýt. Bude-li objednatel v tomto případě dodatečně požadovat jejich odkrytí, je zhotovitel povinen odkrytí provést na náklady objednatele. Pokud se však zjistí, že práce nebyly řádně provedeny, nese veškeré náklady spojené s odkrytím prací, opravou vadného stavu a následným zakrytím zhotovitel.

13. Minimálně jednou za čtrnáct dní bude za účelem kontroly průběhu provádění díla objednatel organizovat kontrolní dny za účasti zhotovitele a jím pověřených pracovníků a dále technického a autorského dozoru, či jiných osob, působících při výstavbě pro objednatele ve smyslu příslušných právních předpisů (např. koordinátor bezpečnosti a ochrany zdraví při práci na staveništi). Konání kontrolního dne je povinen objednatel oznámit nejméně 5 pracovních dnů předem. Z kontrolního dne pořizuje objednatel zápis, který předá všem zúčastněným.

14. Zhotovitel je povinen se účastnit případných kontrolních prohlídek stavby ve smyslu ustanovení § 133 a násl. stavebního zákona, podle dohody s objednatelem k nim vytvořit podmínky a zajistit potřebné podklady a spolupráci.

15. Zjistí-li zhotovitel při provádění prací nepředvídané historické nálezy, je povinen neprodleně oznámit nález objednateli a zároveň učinit opatření nezbytná k tomu, aby nález nebyl poškozen nebo zničen, a v nezbytném rozsahu přerušit práce. Objednatel je povinen rozhodnout o dalším postupu, a to písemně a bez zbytečného odkladu, přičemž budou respektovány podmínky stanovené stavebním úřadem.

16. Nebezpečí škody na díle nese po dobu jeho provádění zhotovitel. Přejedání vlastnického práva ke zhotovovanému dílu na vlastníka stávajících nemovitých věcí (Jihomoravský kraj) se řídí ustanovením § 2599 odst. 2 občanského zákoníku. Nebezpečí škody na díle přechází na objednatele dnem protokolárního předání a převzetí dokončeného díla.

17. Zhotovitel je povinen před zahájením prací na zhotovování stavby dle této smlouvy stavbu pojistit proti všem možným rizikům, zejména proti živlům a krádeži, a to až do výše sjednané ceny stavby dle této smlouvy. Doklady o pojištění je povinen předložit objednateli nejpozději ke dni předání prostoru staveniště stavby. Uvedená pojistná smlouva bude platná a účinná po celou dobu trvání této smlouvy, jakož i po celou dobu trvání závazků z této smlouvy vyplývajících.

Zhotovitel se zavazuje, že po celou dobu provádění stavby podle této smlouvy bude mít sjednané pojištění odpovědnosti za škodu způsobenou svou činností s jednorázovým pojistným plněním za jednu

pojistnou událost nejméně v minimální výši 20 milionů Kč. Ověřená kopie dokladu prokazujícího uzavření pojistné smlouvy mezi pojišťovnou a zhotovitelem v postavení pojištěného na pojištění rizik podle tohoto odstavce je zhotovitel povinen předložit objednateli nejpozději k datu předání a převzetí prostoru staveniště stavby. Uvedená pojistná smlouva bude platná a účinná po celou dobu trvání této smlouvy, jakož i po celou dobu trvání závazků z této smlouvy vyplývajících.

Porušení povinnosti zhotovitele dle předcházejících odstavců tohoto článku se považuje za podstatné porušení smlouvy na straně zhotovitele.

Zhotovitel je dále povinen zabezpečit:

- Pojištění všech svých osob pohybujících se po staveništi proti úrazu.
- Smluvní závazek poddodavatelů, že budou mít sjednáno pojištění odpovědnosti za škodu způsobenou jejich činností při realizaci poddodávky s pojistným plnění alespoň ve sjednané ceně poddodávky.
- Vymáhání plnění závazků poddodavatelů.

Při vzniku pojistné události zabezpečuje veškeré úkony vůči pojistiteli zhotovitel.

Náklady na pojištění nese zhotovitel a má je zahrnutý ve sjednané ceně stavby dle této smlouvy.

18. Zhotovitel bere na vědomí, že dle Nařízení Rady (EU) 2022/576 ze dne 8. dubna 2022, kterým se mění nařízení (EU) č. 833/2014 o omezujících opatřeních vzhledem k činnostem Ruska destabilizujícím situaci na Ukrajině, je zakázáno plnit veřejné zakázky

- a) jakýmkoliv ruským státním příslušníkům, fyzickým či právnickým osobám, subjektům či orgánům se sídlem v Rusku,
- b) právnickým osobám, subjektům nebo orgánům, které jsou z více než 50 % přímo či nepřímo vlastněny některým ze subjektů uvedených v písmeni a), nebo
- c) fyzickým nebo právnickým osobám, subjektům nebo orgánům jednajícím jménem nebo na pokyn některého ze subjektů uvedených v písmenech a) nebo b).

Totéž platí pro všechny poddodavatele, dodavatele nebo subjekty, kteří se podílí na plnění předmětné veřejné zakázky více než 10 % hodnoty této zakázky.

Nerespektování výše uvedeného Nařízení Rady ze strany zhotovitele bude objednatelem považováno za podstatné porušení smlouvy bránící jejímu řádnému plnění.

Článek IX.

Předání a převzetí díla, užívání stavby

1. Zhotovitel písemně oznámí objednateli nejpozději 10 dnů předem, kdy bude dílo dokončeno a připraveno k odevzdání, a současně vyzve objednatele k převzetí díla.

2. Objednatel se zavazuje nejpozději k datu stanoveném zhotovitelem podle odst. 1 tohoto článku zahájit řízení o předání a převzetí celého díla (dále též přejímací řízení), řádně v něm pokračovat a dokončené dílo převzít.

3. Plnění předmětu smlouvy se považuje za předané a převzaté, pokud objednatel převezme od zhotovitele dokončenou stavbu bez veškerých vad a nedodělků (tzn. bez vad a nedodělků bránících užívání) včetně dokumentace skutečného provedení stavby.

4. Místem předání a převzetí předmětu plnění smlouvy je místo provádění díla.

5. Objednatel je povinen k předání a převzetí předmětu plnění smlouvy přizvat osoby vykonávající AD.

6. Objednatel je oprávněn přizvat k předání a převzetí předmětu plnění smlouvy i jiné osoby, jejichž účast pokládá za nezbytnou (např. znalce, zástupce poddodavatelů apod.).

7. Zhotovitel je povinen připravit a doložit v rámci přejímacího řízení doklady, odpovídající povaze díla, dokumentující jeho řádné provedení:

- a) dokumentaci skutečného provedení díla ve dvou vyhotoveních,
- b) zápisy a osvědčení o provedených zkouškách použitých materiálů,
- c) výsledky prověření prací a konstrukcí v průběhu provádění díla zakrytých, včetně příslušných zápisů a dokladů,
- d) originál stavebního deníku,
- e) ostatní doklady stanovené právními předpisy a technickými normami.

Nedoloží-li zhotovitel sjednané doklady, nepovažuje se dílo za dokončené a schopné předání.

8. O průběhu přejímacího řízení pořídí smluvní strany oboustranně podepsaný zápis, ve kterém mj. uvedou:

- a) údaje o zhotoviteli, o poddodavatelích zhotovitele a objednateli,
- b) stručný popis díla, které je předmětem předání a převzetí,
- c) zhodnocení jakosti provedeného díla,
- d) dohodu o způsobu a termínu vyklizení staveniště,
- e) seznam předaných dokladů a dokumentace,
- f) seznam případných drobných vad s termínem jejich odstranění
- g) prohlášení objednatele, zda dílo přejímá,
- h) soupis nákladů na dílo,
- ch) dohodu obsahující ujednání o termínu, od kterého začíná běžet záruční lhůta díla.

9.. Objednatel převezme dokončené dílo, pouze je-li bez jakýchkoliv vad a nedodělků, příp. na něm vážnou pouze ojedinělé drobné vady, které samy o sobě ani ve spojení s jinými nebrání užívání stavby funkčně nebo esteticky, ani její užívání podstatným způsobem neomezují.

10. Pokud se při přejímacím řízení prokáže, že dílo není dokončeno nebo že není ve stavu schopném předání a převzetí, objednatel dílo nepřevzme a v zápise uvede důvody odmítnutí převzetí díla. Po odstranění nedostatků, pro které dílo nebylo převzato, zhotovitel vyzve objednatele k opakovanému přejímacímu řízení, přičemž je povinen uhradit objednateli veškeré náklady jemu vzniklé při neúspěšném přejímacím řízení.

Článek X.

Odpovědnost za vady díla, záruční doba

1. Zhotovitel odpovídá za vady, jež má dílo v době jeho předání a převzetí, a dále za vady díla zjištěné po dobu záruční lhůty, pokud byly způsobeny porušením jeho povinností.
2. Zhotovitel neodpovídá za vady díla, které byly způsobeny objednatelem, třetí osobou nebo vyšší mocí, případně běžným opotřebením.
3. Zhotovitel neodpovídá za vady díla, jestliže tyto vady byly způsobeny použitím podkladů předaných mu objednatelem nebo dodržáním jeho nevhodných pokynů v případě, že zhotovitel ani při vynaložení odborné péče nevhodnost těchto podkladů nebo pokynů nemohl zjistit, nebo na tuto skutečnost písemně upozornil a objednatel na jejich použití či dodržení trval.
4. Záruční lhůta zhotovitele na kvalitu stavebního díla se sjednává v délce 60 měsíců. Na veškeré dodávky vnitřního vybavení a dodávek školních pomůcek, s výjimkou spotřebního materiálu, zhotovitel poskytuje záruku minimálně 24 měsíců. Pokud bude na záručním listu či jiném obdobném dokumentu uvedena záruční doba delší, platí tato delší záruční doba.
5. Běh záruční lhůty začíná dnem podpisu zápisu o předání a převzetí předmětné části díla. V případě, že objednatel řádně nabídnuté dílo v rozporu se svými povinnostmi nepřevzal, začíná záruční doba běžet dnem, kdy měl objednatel povinnost dílo převzít.
6. Záruční lhůta neběží po dobu, po kterou objednatel nemohl předmět díla užívat pro vady díla, za které zhotovitel odpovídá.
7. Pro ty části díla, které byly v důsledku oprávněné reklamace objednatele zhotovitelem opraveny, běží záruční lhůta opětovně ode dne provedení reklamační opravy, nejdéle však do doby uplynutí 12 měsíců od skončení záruky za celé dílo.
8. Objednatel je povinen vady díla písemně reklamovat u zhotovitele bez zbytečného odkladu po jejich zjištění. Reklamace se považuje za včas uplatněnou, byla-li nejpozději v poslední den záruční lhůty doručena zhotoviteli.
9. V reklamaci musí být vady popsány a uvedeno, jak se projevují. Dále v reklamaci musí objednatel uvést, jakým způsobem požaduje sjednat nápravu. Objednatel je oprávněn požadovat buď odstranění vady opravou, je-li vada opravitelná, pokud opravitelná není, je oprávněn požadovat odstranění vady dodáním náhradního plnění, nebo přiměřenou slevu z ceny díla.
10. Zhotovitel je povinen nejpozději do 10 dnů po obdržení reklamace písemně oznámit objednateli, kdy reklamaci obdržel, zda ji uznává, jakou lhůtu navrhuje k odstranění vad nebo z jakých důvodů reklamaci neuznává. Pokud tak neučiní, má se za to, že reklamaci uznává.
11. Zhotovitel je povinen nastoupit neprodleně k odstranění oprávněně reklamované vady, nejpozději však do 15 dnů po obdržení reklamace, není-li dohodnuto jinak. Pokud tak neučiní, je povinen uhradit objednateli smluvní pokutu podle čl. XI. této smlouvy. V případě, že nedojde mezi objednatelem a zhotovitelem k dohodě o termínu odstranění oprávněně reklamované vady, platí, že vada bude odstraněna nejpozději ve lhůtě 30 dnů od termínu započetí oprav.

12. Nenastoupí-li zhotovitel k odstranění reklamované vady do 15 dnů po obdržení reklamace nebo v dohodnutém termínu, nebo neodstraní-li vadu ve lhůtě podle odst.11, je objednatel oprávněn pověřit odstraněním vady jinou odbornou právnickou nebo fyzickou osobu. Veškeré takto vzniklé náklady uhradí objednateli zhotovitel.

13. Objednatel je povinen umožnit pracovníkům zhotovitele přístup do prostor nezbytných pro odstranění vad a vytvořit podmínky pro jejich odstranění. Pokud tak neučiní, není zhotovitel v prodlení s termínem nastoupení k odstranění vady, ani s dohodnutým termínem pro odstranění vady.

14. O odstranění reklamované vady sepíší smluvní strany protokol, ve kterém objednatel potvrdí odstranění vady, nebo uvede důvody, pro které odmítá opravu převzít.

Článek XI.

Smluvní pokuty

1. V případě prodlení zhotovitele se splněním termínu dokončení díla sjednaného v čl. IV. odst. 1 této smlouvy zaplatí objednateli smluvní pokutu ve výši 0,1 % z celkové ceny díla (bez DPH) za každý i započatý den prodlení. Zhotovitel však není v prodlení v případě, že k němu došlo z důvodů okolností na straně objednatele, nebo při působení vyšší moci.

2. Neodstraní-li zhotovitel ve sjednaném termínu vadu ze zápisu z přijímacího řízení dokončeného díla, zaplatí objednateli smluvní pokutu ve výši 1 000,- Kč za každou reklamovanou vadu, u níž je v prodlení, a za každý den prodlení.

3. Neodstraní-li zhotovitel ve sjednaném termínu vadu reklamovanou v záruční době, zaplatí objednateli smluvní pokutu ve výši 1 000,- Kč za každou reklamovanou vadu, u níž je v prodlení, a za každý den prodlení.

4. Pokud zhotovitel nenastoupí k odstranění reklamované vady v termínu podle čl. X. odst. 11 nebo v termínu jinak dohodnutém, uhradí objednateli smluvní pokutu ve výši 1 000,- Kč za každý den prodlení.

5. Pokud zhotovitel nevyklidí staveniště ve sjednaném termínu, a není-li sjednán, pak ve lhůtě do 15 dnů od termínu předání a převzetí díla, je povinen zaplatit objednateli smluvní pokutu ve výši 1 000,- Kč za každý započatý den prodlení.

6. V případě prodlení objednatele se zaplacením faktury, u níž byly fakturované práce odsouhlaseny v souladu s ustanovením čl. VI odst.2, je zhotovitel oprávněn požadovat po objednateli za každý den prodlení smluvní pokutu ve výši 0,1% z částky, s níž je objednatel v prodlení.

7. Smluvní pokutu vyúčtuje oprávněná strana straně povinné písemnou formou. Ve vyúčtování musí být uvedeno porušení povinnosti strany povinné, ustanovení smlouvy, které k vyúčtování smluvní pokuty opravňuje, a způsob výpočtu celkové výše smluvní pokuty.

8. Strana povinná uhradí straně oprávněné vyúčtovanou smluvní pokutu nejpozději do 30 dnů od dne obdržení příslušného vyúčtování.

9. V případě porušení předpisů týkajících se BOZP (zejména zákona č. 309/2006 Sb., stavebního zákona, nařízení vlády č. 591/2006 Sb., o bližších minimálních požadavcích na bezpečnost a ochranu zdraví při práci na staveništích a zákona č. 262/2006 Sb., zákoník práce, ve znění pozdějších předpisů) kteroukoliv

z osob vyskytujících se na staveništi je zhotovitel povinen zaplatit objednateli smluvní pokutu ve výši 2.000,- Kč za každý jednotlivý případ.

10. Zaplacením smluvní pokuty není dotčeno právo oprávněné strany na náhradu škody způsobené jí porušením povinnosti povinnou stranou, na niž se smluvní pokuta vztahuje, a to ve výši přesahující smluvní pokutu.

Článek XII.

Vyšší moc

1. Vyšší mocí se rozumí výjimečná událost nebo okolnost, která se vymyká kontrole smluvní strany, před níž se tato strana nemohla přiměřeně chránit před uzavřením smlouvy o dílo, které se strana nemůže účelně vyhnout nebo ji překonat a kterou nelze přičíst druhé straně.

2. Pokud se provedení předmětu díla nebo jeho částí za sjednaných podmínek stane z důsledků vzniku či působení vyšší moci nemožným, nebo tyto okolnosti plnění ztíží či jinak negativně ovlivní, strana, která se důvodů vyšší moci dovolává, vyzve druhou stranu ke změně smlouvy, nebo má za podmínek, uvedených v dalších odstavcích, právo od smlouvy odstoupit.

3. Pokud nedojde k dohodě o změně smlouvy, má strana, která se důvodně odvolala na vyšší moc, právo odstoupit od smlouvy. Účinnost odstoupení nastává v tomto případě dnem doručení oznámení o odstoupení druhé smluvní straně.

4. Zhotovitel se nemůže odvolávat na vyšší moc, pokud její účinky nastaly v době, ve které je zhotovitel v prodlení.

5. Důsledky z působení vyšší moci může každá smluvní strana uplatnit nejpozději do 30 dnů po zjištění vzniku vyšší moci.

Článek XIII.

Odstoupení od smlouvy

1. Nastanou-li u některé ze stran skutečnosti bránící řádnému plnění této smlouvy, je povinna to bez zbytečného odkladu oznámit druhé straně a vyvolat jednání oprávněných zástupců smluvních stran.

2. Smluvní strany se dohodly, že od smlouvy lze odstoupit v těchto případech podstatného porušení smlouvy:

a) prodlení zhotovitele s dokončením díla z důvodů ležících na jeho straně delší než 30 dnů,

b) nepředložení dokladů zhotovitele o pojištění odpovědnosti za škodu objednateli ani v dodatečně přiměřené lhůtě,

c) pokud zhotovitel provádí dílo v rozporu s povinnostmi vyplývajícími ze smlouvy nebo z obecně závazných předpisů, objednatel sjednání nápravy podle čl. VIII. odst. 11 této smlouvy požadoval a zhotovitel ani v dodatečně přiměřené lhůtě neodstranil nedostatky vzniklé tímto vadným prováděním, nebo po uplynutí této lhůty nepřestal dílo provádět nevhodným způsobem,

d) pokud zhotovitel neurčil osobu stavbyvedoucího, disponující oprávněním podle zákona č. 360/1992 Sb., zákon České národní rady o výkonu povolání autorizovaných architektů a o výkonu povolání autorizovaných inženýrů a techniků činných ve výstavbě, ve znění pozdějších předpisů, nebo provádí odborné práce pracovníky bez příslušné kvalifikace.

3. Oprávněná smluvní strana je povinna své odstoupení písemně oznámit druhé smluvní straně bez zbytečného odkladu poté, co se o porušení příslušné smluvní povinnosti dozvěděla. V oznámení o odstoupení od smlouvy musí být uveden důvod, pro který strana od smlouvy odstupuje s výslovným odvoláním na příslušné ustanovení smlouvy, které ji k takovému kroku opravňuje. Bez těchto náležitostí je odstoupení neplatné.

4. Smlouva zaniká dnem doručení oznámení o odstoupení druhé smluvní straně.

5. Odstoupí-li objednatel od smlouvy na základě ujednání z ní vyplývajících, sjednávají se povinnosti smluvních stran takto:

- a) objednatel ve lhůtě dohodnuté se zhotovitelem převezme zpět staveniště,
- b) objednatel umožní přístup zhotoviteli na staveniště, aby mohl provést veškeré potřebné náležitosti v souvislosti s ukončením prací,
- c) zhotovitel do 15 dnů od data odstoupení od smlouvy vyhotoví soupis všech provedených prací a uskutečněných dodávek a služeb, oceněný podle způsobu, kterým byla stanovena cena díla,
- d) zhotovitel oceněný soupis provedených prací, dodávek a služeb předá objednateli k odsouhlasení,
- e) objednatel se vyjádří k oceněnému soupisu prací, dodávek a služeb nejpozději do 5 dnů od jeho obdržení,
- f) zhotovitel vyzve objednatele k převzetí provedených prací na stavbě,
- g) objednatel je povinen do 15 dnů od obdržení vyzvání zahájit přebírání prací a sepsat zápis o předání a převzetí, podepsaný oprávněnými zástupci obou stran,
- h) zhotovitel odveze svůj nezabudovaný nevyúčtovaný materiál a zařízení a vyklidí staveniště nejpozději do 15 dnů po předání a převzetí prací objednatelům podle písm. g) tohoto bodu,
- i) zhotovitel provede (s použitím oceněného soupisu prací, dodávek a služeb, zpracovaného a odsouhlaseného podle předchozích ustanovení tohoto odstavce) finanční vyčíslení všech provedených prací, dodávek a služeb, všech dosud vyúčtovaných prací, dodávek a služeb, popřípadě poskytnutých záloh a zpracuje konečnou fakturu, ve které budou uplatněny zbývající (dříve neuplatněné) finanční nároky vůči objednateli ke dni odstoupení od smlouvy,
- j) objednatel uhradí konečnou fakturu ve lhůtě splatnosti podle čl. VI. této smlouvy.

6. Výše uvedeným ujednáním není dotčeno právo na náhradu škody vzniklé porušením smlouvy.

Článek XIV.

Závěrečná ustanovení

1. Právní vztahy neupravené touto smlouvou se řídí příslušnými ustanoveními zákona č. 89/2012 Sb., Občanský zákoník, ve znění pozdějších předpisů. Smluvní strany se dále dohodly, že na jejich vztah upravený touto smlouvou se neujmou ustanovení § 1921, § 1963 odst. 1, § 1976, § 1978, § 2112, § 2595, § 2605 odst. 2, § 2606, § 2609, § 2611, § 2618, § 2620 odst. 2, § 2622, § 2629 odst. 1 a § 2630 odst. 1 občanského zákoníku.

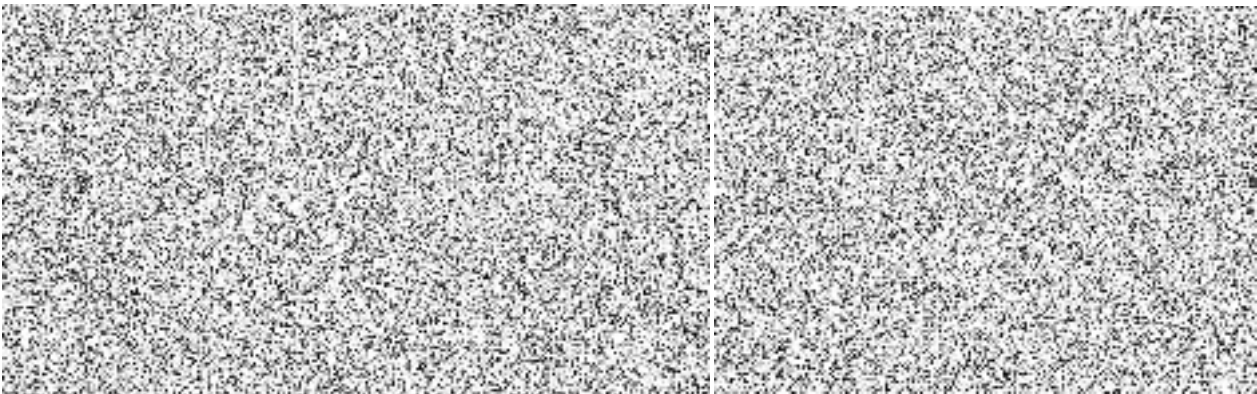
2. Technický dozor u předmětné stavby nebude provádět zhotovitel ani osoba s ním propojená.

3. Objednatel na svůj náklad stanoví osobu koordinátora bezpečnosti práce.
3. Smluvní strany se dohodly, že případné spory, vzniklé ze závazků sjednaných touto smlouvou, budou řešit především vzájemnou dohodou. Spory nevyřešené dohodou budou rozhodovány příslušným obecným soudem.
4. Tuto smlouvu lze měnit jen vzájemnou dohodou smluvních stran, a to pouze formou písemných a číslovaných dodatků.
5. Tato smlouva se sepisuje ve 2 stejnopisech, z nichž každá smluvní strana obdrží po 1 vyhotovení.
6. Smluvní strany prohlašují, že toto je jejich svobodná, pravá a vážně míněná vůle uzavřít obchodní smlouvu, že si tuto smlouvu přečetly a s celým jejím obsahem souhlasí. Na důkaz toho připojují své podpisy.
7. Tato smlouva podléhá povinnosti zveřejnění dle zákona č. 340/2015 Sb., o zvláštních podmínkách účinnosti některých smluv, uveřejňování těchto smluv a o registru smluv (zákon o registru smluv). Smluvní strany se dohodly, že uveřejnění v registru smluv včetně uvedení metadat provede Objednatel, který současně zajistí, aby informace o uveřejnění této smlouvy byly zaslány druhé smluvní straně do její datové schránky.
8. Tato smlouva nabývá platnosti dnem jejího podpisu oběma smluvními stranami a účinnosti dnem uveřejnění v registru smluv.
9. Tato smlouva má 16 stran a 2 přílohy.

Přílohy:

č. 1 – Položkový rozpočet (oceněný soupis stavebních prací, dodávek a služeb s výkazem výměr)

č.2 – Harmonogram stavebních prací



Pokyny pro vyplnění

Ve všech listech tohoto souboru můžete měnit pouze buňky s modrým pozadím. Jedná se o tyto údaje :

- údaje o firmě
- jednotkové ceny položek zadané na maximálně dvě desetinná místa

Položkový rozpočet stavby

Stavba: **2025/32 Vestavba učeben do podkroví, SŠDOS M.Krumlov**

Objednatel: **Střední škola dopravy, obchodu a služeb Moravský Krumlov, příspěvková organizace** IČO: **00055166**
nám. Klášterní 127 DIČ: **CZ00055166**
67201 Moravský Krumlov

Zhotovitel:  IČO: 
 DIČ: 

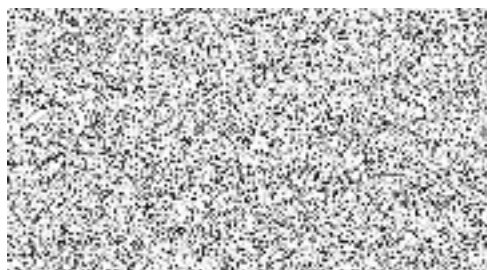
Vypracoval: 

Rozpis ceny	Celkem		
HSV			1,125,901.81
PSV			2,511,215.69
MON			1,019,449.00
Vedlejší náklady			160,000.00
Ostatní náklady			40,000.00
Celkem			4,856,566.50

Rekapitulace daní

Základ pro sníženou DPH	12 %	0.00 CZK
Snížená DPH	12 %	0.00 CZK
Základ pro základní DPH	21 %	4,856,566.50 CZK
Základní DPH	21 %	1,019,878.97 CZK
Zaokrouhlení		-0.46 CZK

Cena celkem s DPH **5,876,445.00 CZK**



dne



Rekapitulace dílčích částí

Číslo	Název	Základ pro sníženou DPH	Základ pro základní DPH	DPH celkem	Cena celkem	%
00	Vedlejší a ostatní náklady	0.00	200,000.00	42,000.00	242,000.00	4
2532_00	Vedlejší a ostatní náklady	0.00	200,000.00	42,000.00	242,000.00	4
01	Stavební část	0.00	3,180,271.59	667,857.03	3,848,128.62	65
2532_01	Stavební část	0.00	3,180,271.59	667,857.03	3,848,128.62	65
02	ZTI	0.00	200,107.96	42,022.67	242,130.63	4
2532_02	ZTI - voda, kanalizace, zařizovací předměty	0.00	200,107.96	42,022.67	242,130.63	4
03	Ústřední vytápění	0.00	256,737.95	53,914.97	310,652.92	5
2532_03	Ústřední vytápění	0.00	256,737.95	53,914.97	310,652.92	5
04	Elektroinstalace	0.00	1,019,449.00	214,084.29	1,233,533.29	21
2	Elektroinstalace	0.00	297,112.00	62,393.52	359,505.52	6
3	Svítlidla	0.00	117,505.00	24,676.05	142,181.05	2
4	Rozvaděče	0.00	114,048.00	23,950.08	137,998.08	2
5	Zařízení pro protipožární zásah	0.00	251,168.00	52,745.28	303,913.28	5
6	Slaboproudé rozvody - telefonní systém	0.00	152,381.00	32,000.01	184,381.01	3
7	Slaboproudé rozvody- rozšíření IP kamerového systému	0.00	22,537.00	4,732.77	27,269.77	0
8	Slaboproudé rozvody - doplnění datové sítě	0.00	64,698.00	13,586.58	78,284.58	1
Celkem za stavbu		0.00	4,856,566.50	1,019,878.97	5,876,445.47	100

Popis stavby: 2025/32 - Vestavba učeben do podkroví, SŠDOS M.Krumlov

Popis objektu: 00 - Vedlejší a ostatní náklady

Popis rozpočtu: 2532_00 - Vedlejší a ostatní náklady

Popis objektu: 01 - Stavební část

Popis rozpočtu: 2532_01 - Stavební část

Popis objektu: 02 - ZTI

Popis rozpočtu: 2532_02 - ZTI - voda, kanalizace, zařizovací předměty

Popis objektu: 03 - Ústřední vytápění

Popis rozpočtu: 2532_03 - Ústřední vytápění

Popis objektu: 04 - Elektroinstalace

Popis rozpočtu: 2 - Elektroinstalace

Popis rozpočtu: 3 - Svítlidla

Popis rozpočtu: 4 - Rozvaděče

Popis rozpočtu: 5 - Zařízení pro protipožární zásah

Popis rozpočtu: 6 - Slaboproudé rozvody - telefonní systém

Popis rozpočtu: 7 - Slaboproudé rozvody- rozšíření IP kamerového systému

Popis rozpočtu: 8 - Slaboproudé rozvody - doplnění datové sítě

Rekapitulace dílů

Číslo	Název	Typ dílu			Celkem	%
342	Stěny a příčky montované lehké	HSV			136,787.16	2.8
4	Vodorovné konstrukce	HSV			266,500.00	5.5
416	Podhledy a mezistropy montované lehké	HSV			390,541.82	8.0
61	Úpravy povrchů vnitřní	HSV			2,025.00	0.0
64	Výplně otvorů	HSV			11,676.00	0.2
94	Lešení a stavební výtahy	HSV			20,200.00	0.4
95	Dokončovací konstrukce na pozemních stavbách	HSV			35,806.50	0.7
954	Opláštění konstrukcí sádkartonovými deskami	HSV			176,170.00	3.6
96	Bourání konstrukcí	HSV			26,572.50	0.5
99	Staveništní přesun hmot	HSV			18,881.33	0.4
711	Izolace proti vodě	PSV			10,102.11	0.2
713	Izolace tepelné	PSV			147,060.11	3.0
721	Vnitřní kanalizace	PSV			22,432.35	0.5
722	Vnitřní vodovod	PSV			74,945.01	1.5
725	Zařizovací předměty	PSV			68,380.00	1.4
726	Předstěnové systémy	PSV			32,333.49	0.7
728	Vzduchotechnika	PSV			909.00	0.0
731	Kotelny	PSV			955.06	0.0
733	Rozvod potrubí	PSV			152,480.63	3.1

734	Armatury	PSV			14,683.38	0.3
735	Otopná tělesa	PSV			88,618.88	1.8
762	Konstrukce tesařské	PSV			271,488.97	5.6
763	Dřevostavby	PSV			79,909.92	1.6
765	Krytiny tvrdé	PSV			109,878.34	2.3
766	Konstrukce truhlářské, okna a dveře	PSV			759,119.52	15.6
767	Konstrukce zámečnické	PSV			415,998.13	8.6
771	Podlahy z dlaždic a obklady	PSV			17,192.80	0.4
776	Podlahy a stěny povlakové	PSV			90,619.30	1.9
781	Obklady keramické	PSV			55,143.95	1.1
783	Nátěry	PSV			46,020.94	0.9
784	Malby	PSV			52,943.80	1.1
M21	Elektromontáže	MON			548,280.00	11.3
M21-3	Elektroinstalace - SVÍTIDLA	MON			117,505.00	2.4
M21-4	Elektroinstalace - ROZVADĚČE	MON			114,048.00	2.3
M22	Montáž sdělovací a zabezp. techniky	MON			239,616.00	4.9
D96	Přesuny suti a vybouraných hmot	PSU			40,741.50	0.8
VN	Vedlejší náklady	VN			160,000.00	3.3
ON	Ostatní náklady	ON			40,000.00	0.8
Cena celkem					4,856,566.50	100.0

Položkový rozpočet

S:	2025/32	Vestavba učeben do podkroví, SŠDOS M.Krumlov
O:	00	Vedlejší a ostatní náklady
R:	2532_00	Vedlejší a ostatní náklady

P.č.	Číslo položky	Název položky	MJ	Množství	Cena / MJ	Celkem
Díl: VN		Vedlejší náklady				160,000.00
1	005121 R	Zařízení staveniště	Soubor	1.00000	60,000.00	60,000.00
2	005124010R	Koordinační činnost	Soubor	1.00000	100,000.00	100,000.00
Díl: ON		Ostatní náklady				40,000.00
3	005231010R	Revize	Soubor	1.00000	25,000.00	25,000.00
4	005241010R	Dokumentace skutečného provedení	Soubor	1.00000	15,000.00	15,000.00

Celkem						200,000.00
---------------	--	--	--	--	--	-------------------

Poznámky uchazeče k zadání

Položkový rozpočet

S:	2025/32	Vestavba učeben do podkroví, SŠDOS M. Krumlov
O:	01	Stavební část
R:	2532_01	Stavební část

P.č.	Číslo položky	Název položky	MJ	Množství	Cena / MJ	Celkem
Díl: 342		Stěny a příčky montované lehké				136,787.16
1	342261213RS2	Příčka sádrokartonová tl. 150 mm, 1x ocel.konstrukce CW 100, izolace, 2x opláštěná, desky tl. 12,5mm včetně dodávky desky Knauf RED PIANO GKF tl. 12,5 mm, minerální izolace tl. 80 mm, EI 90 DP1	m2	80.02000	1,588.00	127,071.76
		1,8*8		14.40000		
		2,5*(9,1*2+4,4+8)-(0,8*2*2+0,7*2*2)-2,5*3/2*2-1,3*1,3/2*4		59.62000		
		5*2,4/2		6.00000		
2	342263310R00	Úprava sádrokartonové příčky pro osazení umývadla	kus	8.00000	565.00	4,520.00
		8		8.00000		
3	342262646RT1	Předstěna sádrokartonová tl. 100 mm, 1x ocel.konstrukce CW 75, bez izolace, 2x opláštěná, desky 12,5mm vč.dodávky desky 2x AQUAPANEL INDOOR tl. 12,5 mm, bez izolace, požární odolnost EI 30	m2	2.10000	2,474.00	5,195.40
		za pisoárem : 1,4*(0,5+1)		2.10000		
Díl: 4		Vodorovné konstrukce				266,500.00
4	4-100	Úpravy stropní konstrukce v místě schodiště - začištění po odstr. stropů, apod. práce jinde nespecifikované	kpl	1.00000	6,500.00	6,500.00
5	434200001RA0	Schodiště z oceli včetně zábradlí a nátěrů	m DVČ	8.00000	32,500.00	260,000.00
		kompletní konstrukce vč. podesty, nášlapné vrstvy, zábradlí mezipodesty i hlavní podesty apod. : 8		8.00000		
Díl: 416		Podhledy a mezistropy montované lehké				390,541.82
6	342266111RT6	Předstěna sádrokartonová (obklad), 1x ocelová konstrukce, izolace, 1x opláštěná, desky tl. 12,5 mm včetně dodávky desky Knauf RED PIANO GKF tl. 12,5 mm, minerální izolace tl. 100 mm	m2	14.31000	972.00	13,909.32
		WC : 2,5*3,2*2-1,3*1,3/2*2		14.31000		
7	342265112RT2	Podkroví sádrokartonové svislé, ocel.konstr.CD, závěs krokrový, izolace, 1x opláštěná, desky tl. 12,5 mm včetně dodávky desky Knauf RED PIANO GKF tl. 12,5 mm, minerální izolace tl. 160 mm	m2	47.84000	1,259.00	60,230.56
		1,3*(20,8+8+8)		47.84000		
8	342265122RT6	Podkroví sádrokartonové šikmé, ocel.konstr.CD, závěs krokrový, izolace, 1x opláštěná, desky tl. 12,5 mm včetně dodávky desky Knauf RED PIANO GKF tl. 12,5 mm, bez izolace	m2	205.00000	1,018.00	208,690.00
		5*2*20,5		205.00000		
9	342265132RT6	Podkroví sádrokartonové vodorovné, ocel.konstr.CD, závěs krokrový, izolace, 1x opláš., desky tl. 12,5 mm včetně dodávky desky Knauf RED PIANO GKF tl. 12,5 mm, bez izolace	m2	19.02000	947.00	18,011.94
		401,404,405 : 7,34+5,24+6,44		19.02000		
10	342265193R00	Příplatek za otvor v sádrokartonovém podhledu podkroví plochy do 1,00 m2	kus	20.00000	4,485.00	89,700.00

Položkový rozpočet

S:	2025/32	Vestavba učeben do podkroví, SŠDOS M. Krumlov
O:	01	Stavební část
R:	2532_01	Stavební část

P.č.	Číslo položky	Název položky	MJ	Množství	Cena / MJ	Celkem
------	---------------	---------------	----	----------	-----------	--------

střešní okna : 20 20.00000

Díl: 61	Úpravy povrchů vnitřní					2,025.00
----------------	-------------------------------	--	--	--	--	-----------------

11	612403388R00	Hrubá výplň rýh ve stěnách do 15x15cm maltou z SMS	m	4.50000	450.00	2,025.00
----	--------------	--	---	---------	--------	----------

pro kanalizaci : 4,5 4.50000

Díl: 64	Výplně otvorů					11,676.00
----------------	----------------------	--	--	--	--	------------------

12	642942214R00	Osazení zárubně do sádrokarton. příčky tl. 150 mm	kus	4.00000	840.00	3,360.00
----	--------------	---	-----	---------	--------	----------

4 4.00000

13	55330420R	Zárubeň ocelová ZAKO YH 150 rozměr 700 x 1970 mm L/P	kus	2.00000	1,860.00	3,720.00
----	-----------	--	-----	---------	----------	----------

2 2.00000

14	5533301337R	Zárubeň ocelová MONTKOV YHtm 150 rozměr 900 x 1970 mm L/P, požární EI-EW	kus	2.00000	2,298.00	4,596.00
----	-------------	--	-----	---------	----------	----------

2 2.00000

Díl: 94	Lešení a stavební výtahy					20,200.00
----------------	---------------------------------	--	--	--	--	------------------

15	941955003R00	Lešení lehké pomocné, výška podlahy do 2,5 m	m2	202.00000	100.00	20,200.00
----	--------------	--	----	-----------	--------	-----------

půda : 21*8 168.00000

pro instalace : 3*1,5*4+4*4 34.00000

Díl: 95	Dokončovací konstrukce na pozemních stavbách					35,806.50
----------------	---	--	--	--	--	------------------

16	952901111R00	Vyčištění budov o výšce podlaží do 4 m	m2	133.71000	150.00	20,056.50
----	--------------	--	----	-----------	--------	-----------

7,34+58,08+56,61+5,24+6,44 133.71000

17	900 RT3	HZS Práce v tarifní třídě 6 (např. tesař)	h	35.00000	450.00	15,750.00
----	---------	---	---	----------	--------	-----------

práce jinde nespecifikované : 20 20.00000

zednické výpomoci pro ZTI jinde nespecifikované : 15 15.00000

Díl: 954	Opláštění konstrukcí sádrokartonovými deskami					176,170.00
-----------------	--	--	--	--	--	-------------------

18	954111102R00	Sádrokartonový obklad ocelového sloupu, čtyřstranný, ocelová konstrukce, 1x opláštěná, RF tl.12,5 mm	m	43.00000	1,609.00	69,187.00
----	--------------	--	---	----------	----------	-----------

sloupek : 2,5 2.50000

rám - vodorovná část : 4,5*9 40.50000

19	954111202R00	Sádrokartonový obklad ocelového sloupu, třístranný, ocelová konstrukce, 1x opláštěná, RF tl.12,5 mm	m	25.00000	1,467.00	36,675.00
----	--------------	---	---	----------	----------	-----------

rámy- šikmé prvky : 2,5*2*5 25.00000

20	342267111RT2	Sádrokart.obklad sloupů a trámů do 500 x 500 mm,dvoustranný, dřev.konstr., 1x opláš.,desky tl.12,5 mm včetně dodávky desky Knauf RED PIANO GKF tl. 12,5 mm	m	50.40000	1,395.00	70,308.00
----	--------------	--	---	----------	----------	-----------

vaznice : 20,2*2 40.40000

vodovod v 1.NP : 10 10.00000

Díl: 96	Bourání konstrukcí					25,312.50
----------------	---------------------------	--	--	--	--	------------------

21	963013530R00	Bourání stropů s keramickou výplní	m3	5.10000	4,650.00	23,715.00
----	--------------	------------------------------------	----	---------	----------	-----------

v místě schodiště : 0,3*17 5.10000

22	974031164R00	Vysekání rýh ve zdi cihelné 15 x 15 cm	m	4.50000	355.00	1,597.50
----	--------------	--	---	---------	--------	----------

pro kanalizaci : 4,5 4.50000

Díl: 99	Staveništní přesun hmot					18,880.79
----------------	--------------------------------	--	--	--	--	------------------

Položkový rozpočet

S:	2025/32	Vestavba učeben do podkroví, SŠDOS M. Krumlov
O:	01	Stavební část
R:	2532_01	Stavební část

P.č.	Číslo položky	Název položky	MJ	Množství	Cena / MJ	Celkem
23	998011003R00	Přesun hmot pro budovy zděné výšky do 24 m	t	12.58719	1,500.00	18,880.79
Díl: 711		Izolace proti vodě				10,102.11
24	711212000RU1	Penetrace podkladu pod hydroizolační hmoty včetně dodávky Primer G (fa Mapei)	m2	15.64400	65.00	1,016.86
		Odkaz na mn. položky pořadí 25 : 15,64400		15.64400		
25	711212002RT3	Stěrka hydroizolační včetně dodávky Mapelastic (fa Mapei), tl. 2 mm	m2	15.64400	550.00	8,604.20
		podlahy WC : 6,4+5,2+0,2*(2,11*2+1,9*2+3,05*4)		15.64400		
26	998711201R00	Přesun hmot pro izolace proti vodě, výšky do 6 m	%	96.21060	5.00	481.05
Díl: 713		Izolace tepelné				147,060.11
27	713111121RT2	Montáž tepelné izolace stropů rovných spodem, drátem 2 vrstvy - materiál ve specifikaci	m2	322.42000	118.00	38,045.56
		šikmé části : 8,2*(21+8*2)		303.40000		
		401,404,405-vodorovný strop : 7,34+5,24+6,44		19.02000		
28	713111211RK6	Montáž parozábrany, krovů spodem s přelepením spojů Jutafol N AL170 speciál	m2	288.27000	158.00	45,546.66
		Odkaz na mn. položky pořadí 6 : 14,31000		14.31000		
		Odkaz na mn. položky pořadí 7 : 47,84000		47.84000		
		Odkaz na mn. položky pořadí 8 : 205,00000		205.00000		
		Odkaz na mn. položky pořadí 9 : 19,02000		19.02000		
		Odkaz na mn. položky pořadí 3 : 2,10000		2.10000		
29	713103123R00	Odstranění tepelné izolace stěn, volně uložené, z desek minerálních, tl. nad 200 mm	m2	17.00000	88.00	1,496.00
		v místě schodiště : 17		17.00000		
30	713131121R00	Montáž tepelné izolace stěn přichycením drátem	m2	47.84000	60.00	2,870.40
		svislé stěny SDK 4cm (v SDK konstrukci 16cm) :		47.84000		
		1,3*(20,8+8+8)				
31	713131131RT1	Montáž tepelné izolace stěn lepením HASIT Baukleber 570 Premium stěrka a lepidlo	m2	20.40000	340.00	6,936.00
		na SDK příčky ododěluující učebny od půdy EPS tl.16cm (v SDK jsou 4cm) : 1,8*8		14.40000		
		5*2,4/2		6.00000		
32	283759396R	Deska izolační EPS 70 F, BACHL tl. 160 mm, fasádní	m2	22.44000	235.00	5,273.40
		Odkaz na mn. položky pořadí 31 : 20,40000*1,1		22.44000		
33	63151370.AR	Deska izolační MW, Isover Orsik tl. 40 mm	m2	52.62400	66.55	3,502.13
		Odkaz na mn. položky pořadí 30 : 47,84000*1,1		52.62400		
34	63151375.AR	Deska izolační MW, Isover Orsik tl. 120 mm	m2	338.54100	119.65	40,506.43
		Odkaz na mn. položky pořadí 27 : 322,42000*1,05		338.54100		
35	998713201R00	Přesun hmot pro izolace tepelné, výšky do 6 m	%	1.441.76580	2.00	2,883.53
Díl: 728		Vzduchotechnika				909.00
36	728112111RV2	Montáž potrubí plechového kruhového do d 100 mm vč. dodávky potrubí pozinkovaného SPIRO Elektrodesign d 100 mm	m	2.00000	450.00	900.00
		odvětrání WC : 1*2		2.00000		
37	998728203R00	Přesun hmot pro vzduchotechniku, výšky do 24 m	%	9.00000	1.00	9.00
Díl: 762		Konstrukce tesařské				271,488.97
38	762331911R00	Výřezání části střešní vazby do 120 cm2, do dl.3 m	m	10.00000	206.00	2,060.00
		pásky : 1*10		10.00000		
39	762331921R00	Výřezání části střešní vazby do 224 cm2, do dl.3 m	m	18.00000	257.00	4,626.00
		v místě oken : 1,5*12		18.00000		

Položkový rozpočet

S:	2025/32	Vestavba učeben do podkroví, SŠDOS M. Krumlov
O:	01	Stavební část
R:	2532_01	Stavební část

P.č.	Číslo položky	Název položky	MJ	Množství	Cena / MJ	Celkem
40	762331931R00	Vyřezání části střešní vazby do 288 cm2, do dl. 3 m vyřezání sloupků a vzpěr : 3*10+3,5*10	m	65.00000	318.00	20,670.00
41	762332932R00	Doplnění střešní vazby z hranolů do 224 cm2 vč. dod výměny pro střešní okna 100x160 : 4*2+2*2+2*2+4*2+4*2+4*2+2*2+4*2 krokve : 1,5*24+1*2	m	90.00000	545.00	49,050.00
42	762342811R00	Demontáž laťování střech, rozteč laťů do 22 cm v místě osazení rámu : 1*7,8*2*5 v místě střešních oken : 0,9*1,5*20	m2	105.00000	38.00	3,990.00
43	762341912R00	Vyřezání otvorů střech, v laťování pl. do 2 m2 v místě oken : 0,8*1,4*18 0,8*1*2	m2	21.76000	119.00	2,589.44
44	762342911R00	Zalaťování otvorů střech pl. do 1 m2, rozteč 22 cm v místě osazení rámu : 1*7,8*2*5 v místě střešních oken : 0,9*1,5*20-(0,8*1,4*18+0,8*1*2)	m2	83.24000	340.00	28,301.60
45	762395000R00	Spojovací a ochranné prostředky pro střechy výměny pro střešní okna 100x160 : 0,1*0,16*(4*2+2*2+2*2+4*2+4*2+4*2+2*2+4*2)*1,1 krokve 100x160 : 0,1*0,16*(1,5*24+1*2)*1,1	m3	1.58400	1,613.00	2,554.99
46	762521104R00	Položení podlah nehoblovaných na sraz, hrubá prkna 215	m2	215.00000	175.00	37,625.00
47	762526811R00	Demontáž podlah bez polštářů z dřevotřísky do 2 cm podlahy : 215	m2	215.00000	56.00	12,040.00
48	762595000R00	Spojovací a ochranné prostředky k položení podlah podlahy : 0,02*215*1,1	m3	4.73000	205.00	969.65
49	762822830R00	Demontáž stropnic z řeziva o pl. do 450 cm2 v místě schodiště : 4,5*5	m	22.50000	102.00	2,295.00
50	60510055R	Lať surová SM jakost I-II 40 x 60 mm zpětné zalaťování mont. otvorů : v místě osazení rámu : 78/0,15*1,1 v místě střešních oken : 5,24/0,15*1,1	m	610.42667	22.80	13,917.73
51	60510990R	Prkno šířkové netříděné omítané bok SM tl. 17 - 25 mm, 3 - 6 m podlahy : 0,02*215*1,1	m3	4.73000	10,000.00	47,300.00
52	60596002R	Hranol SM/JD/BO jakost I-III tl. 80 - 140 mm, š. 80 - 160 mm výměny pro střešní okna 100x160 : 0,1*0,16*(4*2+2*2+2*2+4*2+4*2+4*2+2*2+4*2)*1,1 krokve 100x160 : 0,1*0,16*(1,5*24+1*2)*1,1	m3	1.58400	13,310.00	21,083.04
53	998762203R00	Přesun hmot pro tesařské konstrukce, výšky do 24 m	%	2,490.72450	9.00	22,416.52
Díl: 763		Dřevostavby				79,909.92
54	763614232RT1	Montáž podlahy z desek nad tl. 18 mm, P+D, šroubov. bez dodávky desek 7,34+58,08+56,61+5,24+6,44	m2	133.71000	175.00	23,399.25
55	595907483R	Deska cementotřísková Cetris PD tl. 22 mm podlaha : (5,24+6,44)*1,2	m2	14.01600	835.00	11,703.36

Položkový rozpočet

S:	2025/32	Vestavba učeben do podkroví, SŠDOS M. Krumlov
O:	01	Stavební část
R:	2532_01	Stavební část

P.č.	Číslo položky	Název položky	MJ	Množství	Cena / MJ	Celkem
56	60726016.AR	Deska dřevoštěpková OSB 3, Kronospan nebroušená 4PD tl. 22 mm <i>podlahy : (7,34+58,08+56,61)*1,2</i>	m2	146.43600	280.00	41,002.08
57	998763201R00	Přesun hmot pro dřevostavby, výšky do 12 m	%	761.04690	5.00	3,805.23
Díl: 765 Krytiny tvrdé						109,878.34
58	765311813R00	Demontáž krytiny bobrovky na sucho, pro použití <i>v místě osazení rámu : 1*7,8*2*5</i> <i>v místě střešních oken : 0,9*1,5*20</i>	m2	105.00000	140.00	14,700.00
59	765319121R00	Montáž krytiny z bobrovky střech složit. na sucho <i>v místě osazení rámu : 1*7,8*2*5</i> <i>v místě střešních oken : 0,9*1,5*20-(0,8*1,4*18+0,8*1*2)</i>	m2	83.24000	535.00	44,533.40
60	765311583R00	Bobrovka - přirezání a uchycení tašek <i>u střešních oken : (0,8*2+1,4*2)*18+(0,8*2+1*2)*2</i>	m	86.40000	290.00	25,056.00
61	765311585R00	Nástavec pro odvětrání kanalizace 3	kus	3.00000	5,200.00	15,600.00
62	998765201R00	Přesun hmot pro krytiny tvrdé, výšky do 6 m	%	998.89400	10.00	9,988.94
Díl: 766 Konstrukce truhlářské, okna a dveře						759,119.52
63	766624042R00	Montáž střešních oken rozměr 78/98 - 118 cm 2	kus	2.00000	2,350.00	4,700.00
64	766624043R00	Montáž střešních oken rozměr 78/140 - 160 cm 18	kus	18.00000	2,350.00	42,300.00
65	766624047R00	Montáž zateplovací sady pro střešní okna 20	kus	20.00000	490.00	9,800.00
66	766624064R00	Montáž zastíňujících rolet střešních oken <i>venkovní markýza : 16</i>	kus	16.00000	460.00	7,360.00
67	766661112R00	Montáž dveří do zárubně, otevíracích 1kř.do 0,8 m 2	kus	2.00000	794.00	1,588.00
68	766661122R00	Montáž dveří do zárubně, otevíracích 1kř.nad 0,8 m 2	kus	2.00000	1,024.00	2,048.00
69	766661132R00	Montáž dveří do zárubně, otevíracích 2kř.do 1,45 m <i>pož dveře v nižších patrech : 4</i>	kus	4.00000	1,484.00	5,936.00
70	766670021R00	Montáž kliky a štítku 4+4	kus	8.00000	510.00	4,080.00
71	766-100	Souprava elektr. samočinného ovládnání střešních oken v případě požáru, dod.+mont. <i>kouřová čidla , řídicí jednotka, spínač - specifikace viz PD :</i> 1	kpl	1.00000	57,225.00	57,225.00
72	766124200RV	Stěny kompletizované záchod. - WC stěna	kus	1.00000	10,200.00	10,200.00
73	54914585R	Kliky se štítem mezip 804, Cr 4+4	kus	8.00000	978.00	7,824.00
74	6114020407R	Okno střešní Integra GGU 006621 MK08 780 x 1400 mm elektrické ovládnání, kyvné, bílé bezúdržbové <i>v chodbě - úniková cesta : 2</i>	kus	2.00000	29,156.00	58,312.00
75	611403055R	Sada lemování VELUX Energy 2000 pro okno MK04, rozměr 780 x 980 mm	kus	2.00000	2,986.00	5,972.00
76	611403057R	Sada lemování VELUX Energy 2000 pro okno MK08, rozměr 780 x 1400 mm 18	kus	18.00000	3,337.00	60,066.00
				18.00000		

Položkový rozpočet

S:	2025/32	Vestavba učeben do podkroví, SŠDOS M. Krumlov
O:	01	Stavební část
R:	2532_01	Stavební část

P.č.	Číslo položky	Název položky	MJ	Množství	Cena / MJ	Celkem
77	6114050055R	Okno střešní VELUX GGU 0066 MK04 780 x 980 mm kyvné bezúdržbové	kus	2.00000	17,006.00	34,012.00
		2		2.00000		
78	6114050057R	Okno střešní VELUX GGU 0066 MK08 780 x 1400 mm kyvné bezúdržbové	kus	16.00000	19,786.00	316,576.00
		16		16.00000		
79	61140586RV	Markýza ovládání elektrické Velux MHL MK08 Standard	kus	16.00000	1,695.00	27,120.00
		16		16.00000		
80	61161802R	Dveře dřevěné interiérové SAPELI Elegant 700 x 1970 mm L/P, dýha Standard, plné typ 10	kus	2.00000	7,981.00	15,962.00
		2		2.00000		
81	611653641R	Dveře dřevěné protipožární SEPOS hladké EI 30 / EW 30, 1250 x 1970 mm D, CPL Standard	kus	4.00000	15,364.00	61,456.00
		Odkaz na mn. položky pořadí 69 : 4,00000		4.00000		
82	61165612R	Dveře dřevěné protipožární SOLODOOR EI30, 900 x 1970 mm L/P, CPL, plné	kus	2.00000	7,682.00	15,364.00
		2		2.00000		
83	998766203R00	Přesun hmot pro truhlářské konstr., výšky do 24 m	%	7,479.01000	1.50	11,218.52
Díl: 767 Konstrukce zámečnické						415,998.13
84	767649191R00	Montáž doplňků dveří, samozavírače hydraulického	kus	6.00000	230.00	1,380.00
		2		2.00000		
		4		4.00000		
85	767995106R00	Výroba a montáž kov. atypických konstr. do 250 kg	kg	3,875.31300	46.45	180,008.29
		rámy :				
		R1,R2 - UPE 200 : 18,5*(4,5*2+5,1)*10		2,608.50000		
		R3-UPE 140 : 12,2*4,7*4		229.36000		
		sloupek 2xUPE 140 : 12,2*2*3		73.20000		
		vodorovné prvky UPE 180 : 16,1*(22,09*2+4,5)		783.74800		
		patní plechy P-10 : 80,6*0,3*0,3*10		72.54000		
		propojení paty rámů PÁS 50/5 : 1,963*11*5		107.96500		
86	767-100	Sanitární kabiny, v. 2m - materiál Al+laminát, specifikace viz PD	kus	3.00000	25,150.67	75,452.01
		3		3.00000		
87	13358466RV	Ocel pásová S235JR 50 x 5,0 mm	t	0.11660	30,000.00	3,498.00
		propojení paty rámů PÁS 50/5 : 1,963*11*5/1000*1,08		0.11660		
88	13386435R	Tyč ocelová UPE 140, S235JR	t	0.32676	30,000.00	9,802.80
		R3-UPE 140 : 12,2*4,7*4/1000*1,08		0.24771		
		sloupek 2xUPE 140 : 12,2*2*3/1000*1,08		0.07906		
89	13485310R	Tyč ocelová UPE 180, S235JR	t	0.84645	30,000.00	25,393.50
		vodorovné prvky UPE 180 : 16,1*(22,09*2+4,5)/1000*1,08		0.84645		
90	13485315R	Tyč ocelová UPE 200, S235JR	t	2.81718	30,000.00	84,515.40
		R1,R2 - UPE 200 : 18,5*(4,5*2+5,1)*10/1000*1,08		2.81718		
91	13612628.AR	Plech hladký S235JR 10,00 x 1250 x 2500 mm	t	0.07834	30,000.00	2,350.20
		patní plechy P-10 : 80,6*0,3*0,3*10/1000*1,08		0.07834		
92	54917015R	Zavírač dveří hydraulický R 12 - 12 zlatá bronz	kus	6.00000	2,933.00	17,598.00
		Odkaz na mn. položky pořadí 84 : 6,00000		6.00000		

Položkový rozpočet

S:	2025/32	Vestavba učeben do podkroví, SŠDOS M. Krumlov
O:	01	Stavební část
R:	2532_01	Stavební část

P.č.	Číslo položky	Název položky	MJ	Množství	Cena / MJ	Celkem
93	998767201R00	Přesun hmot pro zámečnické konstr., výšky do 6 m	%	3,999.98200	4.00	15,999.93
Díl: 771		Podlahy z dlaždic a obklady				17,192.80
94	771101101R00	Vysávání podlah prům.vysavačem pro pokládku dlažby	m2	11.68000	10.00	116.80
		5,24+6,44		11.68000		
95	771575111RT2	Montáž podlah z dlaždic hladkých keramických, do tmele, 450 x 450 mm weberfor profiflex (lep), webercolor premium (sp)	m2	11.68000	850.00	9,928.00
		5,24+6,44		11.68000		
96	59760991R	Dlaždice keramická RAKO Extra 450 x 450 x 8 mm, povrch ABS	m2	12.26400	479.00	5,874.46
		Odkaz na mn. položky pořadí 95 : 11,68000*1,05		12.26400		
97	998777201R00	Přesun hmot pro podlahy z dlaždic, výšky do 6 m	%	159.19260	8.00	1,273.54
Díl: 776		Podlahy a stěny povlakové				90,619.30
98	776101101R00	Vysávání podlahy průmyslovým vysavačem pod povlakové podlahy	m2	114.96000	10.00	1,149.60
		114,96		114.96000		
99	776520110RAB	Podlaha povlaková z PVC pásů, soklík, stěrka podlahovina vinylová Fatra Novoflor extra tl. 2,0 mm	m2	114.69000	780.00	89,458.20
		agregované cena-dod.+mont. vč. přípravy podkladu a soklíků : 58,08+56,61		114.69000		
100	998776203R00	Přesun hmot pro podlahy povlakové, výšky do 24 m	%	11.49600	1.00	11.50
Díl: 781		Obklady keramické				55,143.95
101	781101210RT1	Penetrace podkladu pod obklady penetrační nátěr Primer G	m2	35.41000	55.00	1,947.55
		Odkaz na mn. položky pořadí 104 : 35,41000		35.41000		
102	781111115R00	Otvor v obkladačce diamant.korunkou prům.do 30 mm	kus	11.00000	70.00	770.00
		11		11.00000		
103	781111116R00	Otvor v obkladačce diamant.korunkou prům.do 90 mm	kus	10.00000	80.00	800.00
		10		10.00000		
104	781475120RT2	Montáž obkladů stěn obkladačkami keramickými, do tmele, do 300 x 600 mm weberfor profiflex (lep), webercolor premium (sp)	m2	35.41000	850.00	30,098.50
		WC : 1,3*(2,2+1,9)		5.33000		
		2*(2,11+1,86+3*4)		31.94000		
		-(0,7*2*2)-1,3*1,3/2*4		-6.18000		
		za umyvadlem v učebnách : 1,2*1,8*2		4.32000		
105	781497121RS1	Lišta hliníková rohová k obkladům profil RB, pro tloušťku obkladu 6 mm	m	30.84000	151.00	4,656.84
		1,3		1.30000		
		(1,86*2+2,11*2+3*4)		19.94000		
		1,8*2*2+1,2*2		9.60000		
106	59761001R	Obkladačka keramická RAKO Extra 600 x 300 x 8 mm, matná	m2	38.95100	353.00	13,749.70
		Odkaz na mn. položky pořadí 104 : 35,41000*1,1		38.95100		
107	998781201R00	Přesun hmot pro obklady keramické, výšky do 6 m	%	520.22590	6.00	3,121.36
Díl: 783		Nátěry				46,020.94
108	783226100R00	Nátěr syntetický kovových konstrukcí základní	m2	150.41680	175.00	26,322.94

Položkový rozpočet

S:	2025/32	Vestavba učeben do podkroví, SŠDOS M. Krumlov
O:	01	Stavební část
R:	2532_01	Stavební část

P.č.	Číslo položky	Název položky	MJ	Množství	Cena / MJ	Celkem
------	---------------	---------------	----	----------	-----------	--------

rámy :

R1,R2 - UPE 200 : $(0,2*2+0,076*4)*(4,5*2+5,1)*10$ 99.26400

R3-UPE 140 : $(0,14*2+0,058*4)*4,7*4$ 9.62560

sloupek 2xUPE 140 : $(0,14*2+0,058*4)*2*3$ 3.07200

vodorovné prvky UPE 180 : $(0,18*2+0,07*4)*(22,09*2+4,5)$ 31.15520

patní plechy P-10 : $0,3*0,3*2*10$ 1.80000

propojení paty rámu PÁS 50/5 : $(0,05*2)*11*5$ 5.50000

109	783782205R00	Nátěr tesařských konstrukcí Bochemitem QB 2x	m2	562.80000	35.00	19,698.00
		podlahy : $215*2+215/0,1*0,02*2$		516.00000		
		výměny pro střešní okna 100x160 :		27.04000		
		$(0,1*2+0,16*2)*(4*2+2*2+2*2+4*2+4*2+2*2+4*2)$				
		krokve 100x160 : $(0,1*2+0,16*2)*(1,5*24+1*2)$		19.76000		

Díl: 784		Malby				52,943.80
-----------------	--	--------------	--	--	--	------------------

110	784161101R00	Penetrace podkladu nátěrem HET, A - Grund 1x	m2	413.80000	9.00	3,724.20
		$80*2+2,1+14,3+48,8+205+19$		449.20000		
		-35,4		-35.40000		

111	784165512R00	Malba HET Klasik, bílá, bez penetrace, 2 x	m2	413.80000	62.00	25,655.60
		Odkaz na mn. položky pořadí 110 : 413,80000		413.80000		

112	784452911R00	Oprava, malba směsí tekut. 2x, 1bar+obrus míst. 3,8 m	m2	274.00000	86.00	23,564.00
		dotčené prostory školy : $50+3,5*(13*2+4*2)$		169.00000		
		7*15		105.00000		

Díl: D96		Přesuny suti a vybouraných hmot				39,984.93
-----------------	--	--	--	--	--	------------------

113	979012112R00	Svislá doprava suti na výšku do 3,5 m	t	22.65435	480.00	10,874.09
114	979012119R00	Příplatek k suti za každých dalších 3,5 m výšky	t	67.96306	35.00	2,378.71
115	979082111R00	Vnitrostaveništní doprava suti do 10 m	t	22.65435	380.00	8,608.65
116	979082121R00	Příplatek k vnitrost. dopravě suti za dalších 5 m	t	113.27176	50.00	5,663.59
117	979990107R00	Poplatek za uložení suti - směs betonu, cihel, dřeva, skupina odpadu 170904	t	22.65435	550.00	12,459.89

Celkem						3,180,271.59
---------------	--	--	--	--	--	---------------------

Poznámky uchazeče k zadání

Položkový rozpočet

S:	2025/32	Vestavba učeben do podkroví, SŠDOS M. Krumlov
O:	02	ZTI
R:	2532_02	ZTI - voda, kanalizace, zařizovací předměty

P.č.	Číslo položky	Název položky	MJ	Množství	Cena / MJ	Celkem
Díl: 96 Bourání konstrukcí						1,260.00
1	969021111R00	Vybourání kanalizačního potrubí DN do 100 mm	m	4.00000	315.00	1,260.00
		vedení v půdě : 4		4.00000		
Díl: 99 Staveništní přesun hmot						0.54
2	998011003R00	Přesun hmot pro budovy zděné výšky do 24 m	t	0.00236	229.00	0.54
Díl: 721 Vnitřní kanalizace						22,432.35
3	721170909R00	Provedení opravy vnitřní kanalizace, potrubí plastové, vsazení odbočky, D 110 mm	kus	1.00000	658.00	658.00
		1		1.00000		
4	721176103R00	Potrubí HT přípojovací, D 50 x 1,8 mm	m	13.00000	354.00	4,602.00
		6,5+6,5		13.00000		
5	721176105R00	Potrubí HT přípojovací, D 110 x 2,7 mm	m	9.50000	601.00	5,709.50
		5,5+3+1		9.50000		
6	721176212R00	Potrubí KG odpadní svislé, D 110 x 3,2 mm	m	5.00000	541.00	2,705.00
		5		5.00000		
7	721194105R00	Vyvedení odpadních výpustek, D 50 x 1,8 mm	kus	5.00000	122.00	610.00
		4+1		5.00000		
8	721194109R00	Vyvedení odpadních výpustek, D 110 x 2,3 mm	kus	3.00000	186.00	558.00
		3		3.00000		
9	900 RT3	HZS Práce v tarifní třídě 6 (např. tesař)	h	10.00000	715.00	7,150.00
		práce jinde nespecifikované : 10		10.00000		
10	998721201R00	Přesun hmot pro vnitřní kanalizaci, výšky do 6 m	%	219.92500	2.00	439.85
Díl: 722 Vnitřní vodovod						74,945.01
11	722131913R00	Oprava závitového potrubí, vsazení odbočky DN 25 mm	soubor	1.00000	809.00	809.00
		1		1.00000		
12	722172311R00	Potrubí plastové PP-R Instaplast, včetně zednických výpomocí, D 20 x 2,8 mm, PN 16	m	24.50000	298.00	7,301.00
		10+1,5*4+1,5+7+1,5*4		30.50000		
		-6		-6.00000		
13	722172312R00	Potrubí plastové PP-R Instaplast, včetně zednických výpomocí, D 25 x 3,5 mm, PN 16	m	6.00000	337.00	2,022.00
		6		6.00000		
14	722172313R00	Potrubí plastové PP-R Instaplast, včetně zednických výpomocí, D 32 x 4,4 mm, PN 16	m	13.00000	417.00	5,421.00
		přívod z 1.NP : 13		13.00000		
15	722172351R00	Křížení potrubí z PP-R Instaplast, D 20 x 3,4 mm, PN 20	kus	4.00000	267.00	1,068.00
		4		4.00000		
16	722181211RT7	Izolace návleková MIRELON PRO tl. stěny 6 mm vnitřní průměr 22 mm	m	24.50000	99.00	2,425.50
		Odkaz na mn. položky pořadí 12 : 24,50000		24.50000		
17	722181211RT8	Izolace návleková MIRELON PRO tl. stěny 6 mm vnitřní průměr 25 mm	m	6.00000	100.00	600.00
		Odkaz na mn. položky pořadí 13 : 6,00000		6.00000		
18	722181211RU1	Izolace návleková MIRELON PRO tl. stěny 6 mm vnitřní průměr 32 mm	m	13.00000	102.00	1,326.00
		Odkaz na mn. položky pořadí 14 : 13,00000		13.00000		
19	722190402R00	Vyvedení a upevnění výpustek DN 20	kus	16.00000	308.00	4,928.00

Položkový rozpočet

S:	2025/32	Vestavba učeben do podkroví, SŠDOS M. Krumlov
O:	02	ZTI
R:	2532_02	ZTI - voda, kanalizace, zařizovací předměty

P.č.	Číslo položky	Název položky	MJ	Množství	Cena / MJ	Celkem
		4*2+2*2+4		16.00000		
20	722236123R00	Kohout vodovodní kulový, vnitřní-vnitřní závit, PN 63, HERZ, DN 20 mm	kus	2.00000	298.00	596.00
		2		2.00000		
21	722237134R00	Kohout vodovodní, kulový s vypouštěním, GIACOMINI R250DS, DN 32 mm	kus	1.00000	987.00	987.00
		1		1.00000		
22	722241112R00	Armatura požární - hydrant K 522 A, G 3/4"	kus	3.00000	558.00	1,674.00
		3		3.00000		
23	722254115RT1	Skříň hydrantová s výzbrojí D 25 mm (hadice Pyrotex) hydrantová skříň ocelová D25 s nátěrem	soubor	3.00000	9,456.00	28,368.00
		hadice délky 30m : 3		3.00000		
24	722-100	Drobný instalatérský materiál	kpl	1.00000	1,650.00	1,650.00
25	900 RT3	HZS Práce v tarifní třídě 6 (např. tesař)	h	20.00000	715.00	14,300.00
		práce jinde nespecifikované : 20		20.00000		
26	998722203R00	Přesun hmot pro vnitřní vodovod, výšky do 24 m	%	734.75500	2.00	1,469.51
Díl: 725		Zařizovací předměty				68,380.00
27	725119306R00	Montáž klozetu závěsného	soubor	3.00000	801.00	2,403.00
		3		3.00000		
28	725017162R00	Umyvadlo na šrouby LYRA Plus, 550 x 450 mm, bílé	soubor	4.00000	2,149.00	8,596.00
		4		4.00000		
29	725292001R00	Zásobník na toaletní papír nerezový	soubor	3.00000	2,577.00	7,731.00
		3		3.00000		
30	725292011R00	Zásobník na papírové ručníky nerezový	soubor	4.00000	2,742.00	10,968.00
		4		4.00000		
31	725292041R00	Dávkač tekutého mýdla nerezový 0,5 l	soubor	4.00000	1,090.00	4,360.00
		4		4.00000		
32	725292061R00	WC kartáč s nerezovým držákem na stěnu	soubor	3.00000	1,484.00	4,452.00
		3		3.00000		
33	725534112R00	Ohřívač elektrický, zásobníkový, beztlakový, DZ Dražice BTO 10 IN	soubor	2.00000	3,380.00	6,760.00
		2		2.00000		
34	725810402R00	Ventil rohový bez přípojovací trubičky TE 66 G 1/2"	soubor	16.00000	213.00	3,408.00
		umyvadla : 2*4		8.00000		
		WC : 3		3.00000		
		ohřívače : 2*2		4.00000		
		pisoár : 1		1.00000		
35	725823121RT1	Baterie umyvadlová stojánková ruční, včetně otvírání odpadu standardní	kus	4.00000	1,312.00	5,248.00
		4		4.00000		
36	55149036RV	Koš odpadkový nerezový obsah 30 l	kus	4.00000	1,845.00	7,380.00
		4		4.00000		
37	55161675R	WC sedátko Topolino, antibakteriální, bílé	kus	3.00000	640.00	1,920.00
		3		3.00000		
38	64240062R	Mísa klozetová závěsná LYRA Plus, hl. 530 mm	kus	3.00000	1,718.00	5,154.00
		3		3.00000		
39	998725203R00	Přesun hmot pro zařizovací předměty, výšky do 24 m	%	683.80000	0.00	0.00
Díl: 726		Předstěnové systémy				32,333.49

Položkový rozpočet

S:	2025/32	Vestavba učeben do podkroví, SŠDOS M. Krumlov
O:	02	ZTI
R:	2532_02	ZTI - voda, kanalizace, zařizovací předměty

P.č.	Číslo položky	Název položky	MJ	Množství	Cena / MJ	Celkem
40	726212311R00	Modul pro umyvadlo PRO WASHBASIN SYSTEM	soubor	4.00000	3,631.00	14,524.00
		4		4.00000		
41	726212331R00	Modul pro závěsné WC PRO WC SYSTEM + PANEL SET	soubor	3.00000	3,792.00	11,376.00
		3		3.00000		
42	726212341R00	Modul pro urinál PRO URINAL SYSTEM	soubor	1.00000	6,283.00	6,283.00
		1		1.00000		
43	998726123R00	Přesun hmot pro předstěnové systémy, výšky do 24 m	t	0.11822	1,273.00	150.49
Díl: D96		Přesuny suti a vybouraných hmot				756.57
44	979012112R00	Svislá doprava suti na výšku do 3,5 m	t	0.14800	1,044.00	154.51
45	979012119R00	Příplatek k suti za každých dalších 3,5 m výšky	t	0.44400	53.00	23.53
46	979082111R00	Vnitrostaveništní doprava suti do 10 m	t	0.14800	476.00	70.45
47	979082121R00	Příplatek k vnitrost. dopravě suti za dalších 5 m	t	0.74000	53.00	39.22
48	979990107R00	Poplatek za uložení suti - směr betonu, cihel, dřeva, skupina odpadu 170904	t	0.14800	3,168.00	468.86
Celkem						200,107.96

Poznámky uchazeče k zadání

Položkový rozpočet

S:	2025/32	Vestavba učeben do podkroví, SŠDOS M. Krumlov
O:	03	Ústřední vytápění
R:	2532_03	Ústřední vytápění

P.č.	Číslo položky	Název položky	MJ	Množství	Cena / MJ	Celkem
Díl: 731 Kotelny						955.06
1	731391812R00	Vypouštění vody z kotlů samospádem do 10 m2	kus	1.00000	901.00	901.00
		1		1.00000		
2	998731201R00	Přesun hmot pro kotelny, výšky do 6 m	%	9.01000	6.00	54.06
Díl: 733 Rozvod potrubí						152,480.63
3	722181243RT6	Izolace návleková MIRELON STABIL tl. stěny 13 mm vnitřní průměr 18 mm	m	134.80000	114.00	15,367.20
		Odkaz na mn. položky pořadí 7 : 134,80000		134.80000		
4	722181243RT7	Izolace návleková MIRELON STABIL tl. stěny 13 mm vnitřní průměr 22 mm	m	40.00000	123.00	4,920.00
		Odkaz na mn. položky pořadí 6 : 40,00000		40.00000		
5	733161904R00	Propojení měděného potrubí vytápění D 22 mm	kus	2.00000	215.00	430.00
		2		2.00000		
6	733163104R00	Potrubí pro vytápění a chlazení, měděné, spojované pájením, D 22 x 1,0 mm	m	40.00000	649.00	25,960.00
		stoupačky : 20*2		40.00000		
7	733163103R00	Potrubí pro vytápění a chlazení, měděné, spojované pájením, D 18 x 1,0 mm	m	134.80000	570.00	76,836.00
		27*2+0,8*2*9+26*2+0,8*2*9		134.80000		
8	733171120R00	Napojení potrubí u radiátoru, rozdělovače	kus	36.00000	51.00	1,836.00
		2*18		36.00000		
9	733191925R00	Naváření odbočky na potrubí, DN odbočky 25	kus	2.00000	257.00	514.00
		2		2.00000		
10	733-100	Pomocný montážní materiál pro vedení (držáky, závěsy apod.)	kg	6.00000	308.00	1,848.00
11	900 RT2	HZS Práce v tarifní třídě 5 (např. tesař)	h	30.00000	715.00	21,450.00
		jinde nespecifikované práce : 30		30.00000		
12	63-100	Inhibitor koroze	kpl	1.00000	920.00	920.00
13	998733103R00	Přesun hmot pro rozvody potrubí, výšky do 24 m	t	0.16798	14,284.00	2,399.43
Díl: 734 Armatury						14,683.38
14	722221113R00	Kohout vypouštěcí kulový, IVAR.EURO M, DN 20 mm	kus	2.00000	178.00	356.00
		2		2.00000		
15	734213112R00	Ventil automatický odvzdušňovací, IVAR VARIA DN 15	kus	4.00000	322.00	1,288.00
		4		4.00000		
16	734221672RT2	Hlavice ovládání ventilů termostatická, dod.+mont.	kus	16.00000	301.00	4,816.00
		TYP. VZOR RADIK VK, vč. objímky proti odcizení : 16		16.00000		
17	734233143R00	Kohout kulový s odvodn. vnitř.-vnitř.z. IVAR DN 25	kus	2.00000	488.00	976.00
		2		2.00000		
18	734263211R00	Šroubení regulační dvoutrub.rohové, IVAR.DS 346 EK	kus	16.00000	423.00	6,768.00
		16		16.00000		
19	734291962R00	Hlavice ovládání term.ventilů ruční V 4250H	kus	2.00000	124.00	248.00
		2		2.00000		
20	734-100	Klíč se stupnicí pro nastavení ventilové vložky	kus	1.00000	86.00	86.00
21	998734203R00	Přesun hmot pro armatury, výšky do 24 m	%	145.38000	1.00	145.38
Díl: 735 Otopná tělesa						88,618.88
22	735000912R00	Oprava-vyregulování ventilů s termost.ovládáním	kus	16.00000	194.00	3,104.00

Položkový rozpočet

S:	2025/32	Vestavba učeben do podkroví, SŠDOS M. Krumlov
O:	03	Ústřední vytápění
R:	2532_03	Ústřední vytápění

P.č.	Číslo položky	Název položky	MJ	Množství	Cena / MJ	Celkem
		16		16.00000		
23	735157542R00	Otopné těleso panelové Radik Ventil Kompakt 21, v. 500 mm, dl. 600 mm	kus	2.00000	4,021.00	8,042.00
		2		2.00000		
24	735157564R00	Otopné těleso panelové Radik Ventil Kompakt 21, v. 600 mm, dl. 800 mm	kus	16.00000	4,630.00	74,080.00
		16		16.00000		
25	735191905R00	Oprava - odvětrání otopných těles	kus	18.00000	43.00	774.00
		16+2		18.00000		
26	735494811R00	Vypuštění vody z otopných těles	m2	50.00000	36.00	1,800.00
		50		50.00000		
27	998735103R00	Přesun hmot pro otopná tělesa, výšky do 24 m	t	0.42102	1,945.00	818.88
Celkem						256,737.95

Poznámky uchazeče k zadání

Položkový rozpočet

S:	2025/32	Vestavba učeben do podkroví, SŠDOS M. Krumlov
O:	04	Elektroinstalace
R:	2	Elektroinstalace

P.č.	Číslo položky	Název položky	MJ	Množství	Cena / MJ	Celkem
Díl: M21		Elektromontáže				297,112.00
1	Pol__0006	Drátěný žlab 50/50 - žár.zinek včetně podpěr, spojek a pod	m	50.00000	415.00	20,750.00
2	Pol__0007	Zásuvky a spínače kompletní vč. rámečků a klapek - např. Legrand, ABB - bílá		0.00000	0.00	0.00
3	Pol__0008	Zásuvka datová dvojitá RJ45 CAT6A s popis.štítkem	ks	14.00000	488.00	6,832.00
4	Pol__0009	Zásuvka 230V, IP40 - komplet s ochranou proti přepětí	ks	17.00000	1,157.00	19,669.00
5	Pol__0010	Zásuvka 230V, IP40 - komplet	ks	47.00000	313.00	14,711.00
6	Pol__0011	Podlahová krabice Legrand kompletní 6x 45x45 - do zdvojené podlahy	ks	10.00000	3,485.00	34,850.00
7	Pol__0012	Zásuvka 1modul - HDMI s konektorem do podlahové krabice	ks	2.00000	1,790.00	3,580.00
8	Pol__0013	Zásuvka 1modul - USB s konektorem do podlahové krabice	ks	2.00000	1,122.00	2,244.00
9	Pol__0014	Zásuvka RJ45 do podlahové krabice	ks	36.00000	389.00	14,004.00
10	Pol__0015	Zásuvka 230V 2moduly - s ochranou proti přepětí 45x45 do podlahové krabice	ks	10.00000	858.00	8,580.00
11	Pol__0016	Zásuvka 230V 2moduly - 45x45 do podlahové krabice	ks	30.00000	200.00	6,000.00
12	Pol__0017	Spínač osvětlení IP20 - č.1	ks	6.00000	319.00	1,914.00
13	Pol__0018	Tlačítko ventilátor IP20	ks	2.00000	332.00	664.00
14	Pol__0019	Spínač osvětlení IP20 - č.6	ks	4.00000	338.00	1,352.00
15	Pol__0020	Časovač - ventilátor - do KPR 68	ks	2.00000	589.00	1,178.00
16	Pol__0021	Ventilátor potrubní, 230V, IP44, 15W - TD160/100N	ks	2.00000	5,973.00	11,946.00
17	Pol__0022	Krabice KPRL 68-70/LD	ks	94.00000	169.00	15,886.00
18	Pol__0023	Krabice KPRL 68-70/LD, KPR 68 + SVORKOVNICE	ks	36.00000	204.00	7,344.00
19	Pol__0024	Krabice KT 250/L_NB	ks	4.00000	668.00	2,672.00
20	Pol__0025	Krabice KO 125/1L SDK	ks	10.00000	307.00	3,070.00
21	Pol__0026	Krabice KR 97/L	ks	4.00000	207.00	828.00
22	Pol__0027	Obo držák svazkový 2031 M15	ks	100.00000	50.00	5,000.00
23	Pol__0028	Hodiny školní DCF - kompatibilní se stávajícím systémem	ks	2.00000	2,287.00	4,574.00
24	Pol__0029	Zvonek školní - kompatibilní se stávajícím systémem	ks	1.00000	5,814.00	5,814.00
25	Pol__0030	Školní rozhlas - kompatibilní se stávajícím systémem - např. ARS231	ks	2.00000	1,036.00	2,072.00
26	Pol__0031	Rozvaděč R3.1 - zapojení	hod	8.00000	550.00	4,400.00
27	Pol__0032	Rozvaděč R4.1 - zapojení	hod	12.00000	550.00	6,600.00
28	Pol__0033	Rozvaděč datový 15U 600x600 vč.patch panelů, polic, napájecí lišty a organizérů	kpl	1.00000	15,342.00	15,342.00
29	Pol__0034	Napájecí zdroj WC - dodávka vodo - puze zapojení a montáž	kus	1.00000	303.00	303.00
30	Pol__0035	Pohybové čidlo stropní 360stup	ks	2.00000	594.00	1,188.00
31	Pol__0036	Montáž svítidel - stávající	ks	2.00000	440.00	880.00
32	Pol__0037	Úprava vedení a doplnění ovládání osvětlení v místě nového schodiště	hod	3.00000	550.00	1,650.00
33	Pol__0038	Svorkovnice MET	ks	1.00000	277.00	277.00
34	Pol__0039	Vodič uzemňovací CYA1PEx6	m	40.00000	21.00	840.00
35	Pol__0040	Vodič uzemňovací CYA1PEx16	m	100.00000	52.00	5,200.00
36	Pol__0041	Kabelová spojka 5x6mm2	ks	1.00000	343.00	343.00

Položkový rozpočet

S:	2025/32	Vestavba učeben do podkroví, SŠDOS M.Krumlov
O:	04	Elektroinstalace
R:	2	Elektroinstalace

P.č.	Číslo položky	Název položky	MJ	Množství	Cena / MJ	Celkem
37	Pol__0042	Kabelová spojka 3x1,5, 3x2,5, 5x1,5, 5x2,5	ks	20.00000	343.00	6,860.00
38	Pol__0043	Kabel CYKY-J,O 3x1,5 ulož. volně	m	297.00000	16.00	4,752.00
39	Pol__0044	Kabel CYKY-J 3x2,5 ulož. volně	m	646.00000	28.00	18,088.00
40	Pol__0045	Kabel CYKY-J 5x1,5 ulož. volně	m	20.00000	28.00	560.00
41	Pol__0046	Kabel CYKY-J 5x6 ulož. volně	m	20.00000	109.00	2,180.00
42	Pol__0047	Kabel STP cat.6A - SXXD-6A-STP-LSOH	m	1,280.00000	14.00	17,920.00
43	Pol__0048	Kabel J-Y/ST/Y 6x2x0,6	m	45.00000	44.00	1,980.00
44	Pol__0049	Kabel J-Y/ST/Y 3x2x0,8	m	65.00000	28.00	1,820.00
45	Pol__0050	Kabel J-Y/ST/Y 2x2x0,8	m	50.00000	10.00	500.00
46	Pol__0051	Drobný pomocný a spojovací materiál, vruty, hmoždinky, šrouby,	kpl	1.00000	7,370.00	7,370.00
47	Pol__0053	Sádra	kg	60.00000	10.00	600.00
48	Pol__0054	Protipožární ucpávky	m2	0.50000	3,850.00	1,925.00

Celkem	297,112.00
---------------	-------------------

Poznámky uchazeče k zadání

Položkový rozpočet

S:	2025/32	Vestavba učeben do podkroví, SŠDOS M.Krumlov
O:	04	Elektroinstalace
R:	3	Svítlidla

P.č.	Číslo položky	Název položky	MJ	Množství	Cena / MJ	Celkem
Díl: M21-3		Elektroinstalace - SVÍTLIDLA				117,505.00
1	Pol__0001	Svítlidlo A - IP20, 4000K, 31W, 4700lm, závěs 2,5m	ks	24.00000	4,209.00	101,016.00
2	Pol__0002	Svítlidlo B - IP44, 4000K, 14W, 1500lm	ks	4.00000	1,147.00	4,588.00
3	Pol__0003	Svítlidlo C - IP44, 4000K, 20W, 2150lm	ks	3.00000	1,253.00	3,759.00
4	Pol__0004	Svítlidlo NZ, 3W, 1h, 350lm	ks	6.00000	1,357.00	8,142.00

Celkem						117,505.00
---------------	--	--	--	--	--	-------------------

Poznámky uchazeče k zadání

Položkový rozpočet

S:	2025/32	Vestavba učeben do podkroví,SŠDOS M.Krumlov
O:	04	Elektroinstalace
R:	4	Rozvaděče

P.č.	Číslo položky	Název položky	MJ	Množství	Cena / MJ	Celkem
Díl: M21-4		Elektroinstalace - ROZVADĚČE				114,048.00
1	Pol__0001	Rozvaděč R3.1 - EI30 - dle PD vyrobí oprávněná firma ve smyslu NV194/2022Sb	ks	1.00000	37,620.00	37,620.00
2	Pol__0002	Rozvaděč R4.1 - EI30 - dle PD vyrobí oprávněná firma ve smyslu NV194/2022Sb	ks	1.00000	76,428.00	76,428.00

Celkem						114,048.00
---------------	--	--	--	--	--	-------------------

Poznámky uchazeče k zadání

Položkový rozpočet

S:	2025/32	Vestavba učeben do podkroví, SŠDOS M.Krumlov
O:	04	Elektroinstalace
R:	5	Zařízení pro protipožární zásah

P.č.	Číslo položky	Název položky	MJ	Množství	Cena / MJ	Celkem
Díl: M21		Elektromontáže				251,168.00
1	Pol__0001	Řídící jednotka + baterie - KFC 200	ks	1.00000	18,679.00	18,679.00
2	Pol__0002	Požární poplachový spínač - KFK100	ks	4.00000	2,620.00	10,480.00
3	Pol__0003	Kouřový senzor - KFA100	ks	4.00000	4,086.00	16,344.00
4	Pol__0004	Dešťový senzor - KLA200	ks	1.00000	2,717.00	2,717.00
5	Pol__0005	Ventilační spínač - KFK200	ks	4.00000	1,349.00	5,396.00
6	Pol__0006	Sestavení, spuštění, zkoušky	hod	35.00000	5,500.00	192,500.00
7	Pol__0007	Přidržený dveřní magnet EG-50-12	ks	4.00000	1,263.00	5,052.00

Celkem						251,168.00
---------------	--	--	--	--	--	-------------------

Poznámky uchazeče k zadání

Položkový rozpočet

S:	2025/32	Vestavba učeben do podkroví, SŠDOS M. Krumlov
O:	04	Elektroinstalace
R:	6	Slaboproudé rozvody - telefonní systém

P.č.	Číslo položky	Název položky	MJ	Množství	Cena / MJ	Celkem
Díl: M22		Montáž sdělovací a zabezp. techniky				152,381.00
1	22-100	Yeastar P550, IP PBX ústředna, pro 50 uživatelů / klapek a 25 současných hovorů, Yeastar P550, IP PBX ústředna, pro 50 uživatelů / klapek a 25 současných hovorů, vč. automatického nahrávání hovorů, : 1 kovové provedení, rack provedení :	ks	1.00000	29,299.00	29,299.00
2	22-101	BRI modul pro ústředny Yeastar BRI modul pro ústředny Yeastar, Modul disponuje dvěma BRI porty pro připojení 2 digitálních ISDN2 linek (4 kanály) : 1	kus	1.00000	5,152.00	5,152.00
3	22-102	S2 modul pro ústředny Yeastar S2 modul pro ústředny Yeastar, Modul disponuje dvěma FXS porty pro připojení 2 analogových telefonů : 2	kus	2.00000	3,335.00	6,670.00
4	22-103	Moderní IP telefon s podsvíceným displejem Yealink SIP-T33G, IP tel., PoE, 2,4" 320x240 LCD, GigE, Moderní IP telefon s podsvíceným displejem, duální 1Gb/s : 30 switch, 4 SIP účty, 4 programovatelná tlačítka s LED indikací :	kus	30.00000	1,802.00	54,060.00
5	22-104	Kabeláž a kabelové trasy	kpl	1.00000	22,000.00	22,000.00
6	22-105	Montážní práce	kpl	1.00000	16,500.00	16,500.00
7	22-106	Instalační materiál	kpl	1.00000	5,500.00	5,500.00
8	22-107	SW práce, nastavení systému	kpl	1.00000	11,000.00	11,000.00
9	22-108	Doprava	kpl	1.00000	2,200.00	2,200.00
Celkem						152,381.00

Poznámky uchazeče k zadání

Položkový rozpočet

S:	2025/32	Vestavba učeben do podkroví, SŠDOS M. Krumlov
O:	04	Elektroinstalace
R:	7	Slaboproudé rozvody- rozšíření IP kamerového systému

P.č.	Číslo položky	Název položky	MJ	Množství	Cena / MJ	Celkem
Díl: M22		Montáž sdělovací a zabezp. techniky				22,537.00
1	22-100	IP venkovní dome kamera	kus	2.00000	3,647.00	7,294.00
		DS-2CD1147G2H-LIU - (2.8mm) 4 Mpx, IP venkovní dome kamera, ColorVu 2.0, AcuSense 2.generace, H.265+, světlá : 2		2.00000		
		citlivost 0.0005 lux, objektiv f2.8mm, WDR 120dB, ICR, IR a bílé LED světlo s dosahem 30m, 3-axiální nastavení, :				
		integrovaný mikrofon, SMART funkce: detekce pohybu ve zvolené oblasti :				
2	22-101	PořadíTyp subdodávkyv DZDS-1280ZJ-DM46 - (White) montážní patice pro dome kamery	kus	2.00000	422.00	844.00
		2		2.00000		
3	22-102	PoE switch	kus	1.00000	957.00	957.00
		CS4006-4ET-60 výkonný PoE switch, 4 x 10/100 PoE, 2 x 10/100 Mb uplink port, IEEE802.3, 3u, 3x, 3af, 3at, 3bt, Hi-PoE, : 1		1.00000		
		celkový budget 60 W :				
4	22-103	Kabeláž a kabelové trasy	kpl	1.00000	4,125.00	4,125.00
5	22-104	Instalační materiál	kpl	1.00000	1,375.00	1,375.00
6	22-105	Montážní práce	kpl	1.00000	4,642.00	4,642.00
7	22-106	SW práce, nastavení systému	kpl	1.00000	1,650.00	1,650.00
8	22-107	Doprava	kpl	1.00000	1,650.00	1,650.00
Celkem						22,537.00

Poznámky uchazeče k zadání

Položkový rozpočet

S:	2025/32	Vestavba učeben do podkroví, SŠDOS M. Krumlov
O:	04	Elektroinstalace
R:	8	Slaboproudé rozvody - doplnění datové sítě

P.č.	Číslo položky	Název položky	MJ	Množství	Cena / MJ	Celkem
Díl: M22		Montáž sdělovací a zabezp. techniky				64,698.00
1	22-100	Nástěnný datový rozvaděč	kus	1.00000	15,342.00	15,342.00
		WM.6409.G 19" nástěnný datový rozvaděč, skleněné dveře, dodávaný smontovaný, barva šedá, včetně vybavení : 1		1.00000		
2	22-101	Switch	kus	1.00000	11,173.00	11,173.00
		Zyxel XGS2210-52 52-port Managed L2+ Gigabit Switch, 48x gigabit RJ45, 4x 10GbE SFP : 1		1.00000		
3	22-102	Datová zásuvka Tango bílá, komplet včetně keystone	kus	14.00000	261.00	3,654.00
		14		14.00000		
4	22-103	Instalační materiál	kpl	1.00000	6,930.00	6,930.00
		1		1.00000		
5	22-104	Montážní práce	kpl	1.00000	15,620.00	15,620.00
6	22-105	SW práce, nastavení systému	kpl	1.00000	2,750.00	2,750.00
7	22-106	Doprava	kpl	1.00000	1,650.00	1,650.00
8	22-107	Kabeláž a kabelové trasy	kpl	1.00000	7,579.00	7,579.00
Celkem						64,698.00

Poznámky uchazeče k zadání

Harmonogram stavby časový:		Moravský Krumlov - SSDOS vestavba																																																											
Místo stavby :		Moravský Krumlov																																																											
Zhotovitel :		OSP, spol. s r.o., Okružní 394, 672 01 Moravský Krumlov																																																											
	Realizovaný rok	2026																																																											
	Realizovaný měsíc	1												2												3												4												5											
	Realizovaný den	<div style="display: flex; justify-content: space-between;"> 12345678910111213141516171819202122232425262728293031 12345678910111213141516171819202122232425262728293031 12345678910111213141516171819202122232425262728293031 12345678910111213141516171819202122232425262728293031 12345678910111213141516171819202122232425262728293031 </div>																																																											
	Převzetí staveniště	[Bar chart showing start on day 1]																																																											
	Zřízení zařízení staveniště	[Bar chart showing start on day 2]																																																											
	<i>Stěny a příčky montované lehké</i>	[Bar chart showing work from day 35 to 65]																																																											
	<i>Vodorovné konstrukce</i>	[Bar chart showing work from day 15 to 25]																																																											
	<i>Podhledy a mezistropy montované lehké</i>	[Bar chart showing work from day 35 to 45]																																																											
	<i>Úpravy povrchů vnitřní</i>	[Bar chart showing work from day 45 to 55]																																																											
	<i>Výplně otvorů</i>	[Bar chart showing work from day 55 to 65]																																																											
	<i>Lešení a stavební výtahy</i>	[Bar chart showing work from day 1 to 35]																																																											
	<i>Dokončovací konstrukce na pozemních stavbách</i>	[Bar chart showing work from day 35 to 65]																																																											
	<i>Opláštění konstrukcí sádkartonovými deskami</i>	[Bar chart showing work from day 35 to 65]																																																											
	<i>Bourání konstrukcí</i>	[Bar chart showing work from day 1 to 10]																																																											
	<i>Staveništní přesun hmot</i>	[Bar chart showing work from day 1 to 35]																																																											
	<i>Izolace proti vodě</i>	[Bar chart showing work from day 35 to 65]																																																											
	<i>Izolace tepelné</i>	[Bar chart showing work from day 15 to 25]																																																											
	<i>Vzduchotechnika</i>	[Bar chart showing work from day 15 to 25]																																																											
	<i>Konstrukce tesařské</i>	[Bar chart showing work from day 15 to 25]																																																											
	<i>Dřevostavby</i>	[Bar chart showing work from day 15 to 25]																																																											
	<i>Krytiny tvrdé</i>	[Bar chart showing work from day 15 to 25]																																																											
	<i>Konstrukce truhlářské, okna a dveře</i>	[Bar chart showing work from day 15 to 25]																																																											
	<i>Konstrukce zámečnické</i>	[Bar chart showing work from day 15 to 25]																																																											
	<i>Podlahy z dlaždic a obklady</i>	[Bar chart showing work from day 35 to 65]																																																											
	<i>Podlahy a stěny povlakové</i>	[Bar chart showing work from day 35 to 65]																																																											
	<i>Obklady keramické</i>	[Bar chart showing work from day 35 to 65]																																																											
	<i>Nátěry</i>	[Bar chart showing work from day 15 to 25]																																																											
	<i>Malby</i>	[Bar chart showing work from day 15 to 25]																																																											
	<i>Přesuny suti a vybouraných hmot</i>	[Bar chart showing work from day 15 to 25]																																																											
	ZTI, ÚT	[Bar chart showing work from day 15 to 25]																																																											
	ELEKROINSTALACE	[Bar chart showing work from day 15 to 25]																																																											
	Odstranění zařízení staveniště	[Bar chart showing work from day 60 to 65]																																																											
	Předání stavby	[Bar chart showing work from day 60 to 65]																																																											