

SMLOUVA

o připojení elektrické požární signalizace na pult centralizované ochrany
pomocí zařízení dálkového přenosu
(ev.č. 62-3-417/2017)
(dále také jako „Smlouva“)

smluvní strany

Provozovatel elektrické požární signalizace a zařízení dálkového přenosu – účastnická část :

název provozovatele EPS: **Ficarolo, s.r.o.**

sídlo provozovatele: **třída Kpt. Jaroše 1844/28, 602 00 Brno**

právní forma: **právnícká osoba**

tel.: [REDACTED]

IČO: **29296510** DIČ: **CZ29296510**

datová schránka: [REDACTED]

bankovní spojení: **ČSOB, a.s.**

číslo účtu: [REDACTED]

zastoupení provozovatele: **Mgr. Ing. Hana Továrková, jednatelka**

adresa střeženého objektu: [REDACTED]

adresa pro zaslání faktury: **třída Kpt. Jaroše 1844/28, 602 00 Brno**

Provozovatel zařízení dálkového přenosu – vyhodnocovací část (pult centralizované ochrany):

Česká republika – Hasičský záchranný sbor Jihomoravského kraje

Zubatého 685/1, 614 00 Brno-sever

právní forma: organizační složka státu

tel.: [REDACTED]

IČO: 70884099 DIČ: CZ70884099, není plátcem DPH

e-mail: podatelna@firebrno.cz

datová schránka: [REDACTED]

bankovní spojení: Česká národní banka Brno, číslo účtu: [REDACTED]

zastoupená: plk. Ing. Jiřím Pelikánem, ředitelem HZS Jihomoravského kraje

(společně pak také „smluvní strany“)

**uzavírají podle § 1746 odst. 2 zákona č. 89/2012 Sb. občanského zákoníku (dále jen „NOZ“),
tuto smlouvu:**

Článek I. Předmět smlouvy

Předmětem smlouvy je připojení ústředny elektrické požární signalizace (dále jen „EPS“) provozovatele EPS na pult centralizované ochrany (dále jen „PCO“) prostřednictvím zařízení dálkového přenosu (dále jen „ZDP“). Účelem připojení je přenos požárně taktických informací z ústředny EPS na krajské operační a informační středisko Hasičského záchranného sboru Jihomoravského kraje, které je vybaveno PCO.

Článek II. Vymezení pojmů

V dalším textu smlouvy se rozumí:

Provozovatel PCO – HZS Jihomoravského kraje, který je vybaven PCO, jehož nedílnou součástí je ZDP – vyhodnocovací část.

Provozovatel EPS – provozovatel EPS, jejíž nedílnou součástí je ZDP – účastnická část.

Správce ZDP – výrobce, dodavatel, servisní firma.

Informovat (provozovatele PCO, provozovatele EPS, správce PCO a ZDP) – předání potřebné informace odpovědné osobě pomocí telefonu (popř. telefon se záznamníkem), faxu nebo radiostanice.

Článek III. Povinnosti provozovatele PCO

- a) Udržovat nepřetržitě PCO včetně vyhodnocovací části ZDP v aktivním a provozu- schopném stavu, včetně kvalifikované obsluhy.
- b) V případě poruchy neprodleně informovat správce ZDP a provozovatele EPS. Poruchou se rozumí mechanické zničení některého komponentu PCO, včetně příslušející části ZDP, softwarová závada na straně provozovatele PCO, hlášení stavu „Porucha“.
- c) Protokolovat průběh poruchy od jejího vzniku až po její odstranění, včetně servisních zásahů správce ZDP.
- d) Po informování správce ZDP a provozovatele EPS o stavu EPS, ZDP a PCO v případě poruchy a zaprotokolování začátku poruchy nenese provozovatel PCO žádnou zodpovědnost za možné důsledky pro požární bezpečnost objektu u provozovatele EPS, jež mohou nastat jako následek nefunkčnosti EPS, ZDP a PCO.
- e) Při hlášení stavu „Požár“ na straně provozovatele PCO zajistí provozovatel PCO:
 - výjezd jednotky do místa, které vysílá stav „Požár“ v početním stavu a technice, která odpovídá poplachovému plánu Jihomoravského kraje v závislosti na plošném rozmístění sil a prostředků provozovatele PCO,
 - informuje operační středisko Policie ČR o výjezdu jednotky k zásahu,
 - informuje provozovatele EPS o této skutečnosti a toto uvede v popisu časového průběhu události.
- f) Vést protokol o počtu planých i případně odůvodněných poplachů, který obsahuje datum, čas, místo a stručný popis události.

Článek IV. Povinnosti provozovatele EPS

- a) Připojení EPS k ZDP a PCO nezbavuje provozovatele EPS povinností stanovených právními předpisy a normativními požadavky. Zejména, ve smyslu ČSN 34 2710, určením osob odpovědných za provoz, pověřených obsluhou i údržbou EPS, stejně tak jako provádění funkčních zkoušek, servisu a pravidelných revizí EPS.
- b) V případech, kdy bude ústředna EPS připojena na ZDP a PCO dle článku I. této smlouvy, nemusí být trvale obsluhována. Ústředna EPS musí však být trvale obsluhována po celou dobu poruchy dle článku III. písm. b), c) a d) této smlouvy. V případě poruchy EPS provozovatel

zajistí odborný servis EPS do 24 hodin od zjištění poruchy a přijme opatření v souladu s ustanovením § 7 odst. 6 vyhlášky č. 246/2001 Sb., o stanovení podmínek požární bezpečnosti a výkonu státního požárního dozoru (vyhláška o požární prevenci).

- c) Provozovatel EPS poskytne informace související s provedením hasebnímu zásahu – schematické plány střežených prostor s vyznačením čidel, uzávěrů plynu, vody a elektrické energie, rozsah běžné pracovní doby, telefonní čísla provozovatele EPS a seznam osob určených k předávání informací v pracovní i mimopracovní době. Tyto osoby musí být seznámeny se základními funkcemi ústředny EPS provozovatele EPS (reset ústředny, vypnutí akustiky). Tyto informace jsou uvedeny v příloze ke smlouvě (Prvotní informace k zásahu), která je její součástí. Jakékoli změny v těchto údajích je provozovatel EPS povinen neprodleně nahlásit provozovateli PCO.
- d) Provozovatel EPS musí udržovat EPS a příslušející část ZDP v provozuschopném stavu a zajišťovat jejich maximální spolehlivost, aby se předcházelo v maximální míře nežádoucím planým poplachům.

Článek V.

Zkušební provoz

- a) Zahájení zkušebního provozu EPS prostřednictvím ZDP a PCO je podmíněno dokončením instalačních prací na straně provozovatele EPS dodavatelskou a servisní firmou.
- b) O zahájení a ukončení zkušebního provozu bude sepsán písemný protokol, který podepíší obě smluvní strany. Délka zkušebního provozu byla stanovena na 30 dnů.
- c) V případě více než 5 planých poplachů během zkušebního provozu má provozovatel PCO právo po dohodě s provozovatelem EPS přerušit zkušební provoz. Opětovně zahájit zkušební provoz je možno po kontrole a odsouhlasení provozovatelem EPS a správcem ZDP.
- d) Po ukončení zkušebního provozu je zahájen běžný provoz, pokud se smluvní strany nedohodnou jinak.

Článek VI.

Poplatky

Provozovatel EPS se zavazuje provozovateli PCO:

- a) Platit poplatky za přijímání hlášení o požáru prováděné prostřednictvím ZDP a PCO. Osoby pověřené obsluhou zařízení EPS musí mít kvalifikaci alespoň osob poučených v souladu s vyhláškou č. 50/1978 Sb., o odborné způsobilosti v elektrotechnice, ve znění pozdějších předpisů. Osoby pověřené zajišťováním provozu ZDP postupují podle pokynů obsažených v této smlouvě. Výše měsíčního poplatku činí 5. 000,- Kč za jeden připojený objekt na PCO. V poplatku je zahrnut i jeden planý výjezd za kalendářní měsíc.
- b) Platit poplatky v případě výjezdů jednotek HZS kraje na základě nežádoucího hlášení stavu „POŽÁR“ (plané a technické poplasy, nedbalost pracovníků provozovatele EPS, porušení norem a předpisů, porušení interních směrnic). Výše poplatku za planý výjezd činí 5. 000,- Kč.
- c) Poplatky budou fakturovány 4x ročně, a to s datem vystavení faktur do 15.3., 15.6., 15.9. a k 15.12. běžného kalendářního roku, přičemž každá faktura bude obsahovat poplatek za předchozí 3 kalendářní měsíce podle článku VI. písm. a) této smlouvy a poplatek dle počtu planých poplachů podle článku VI. písm. b) této smlouvy. Celková částka za dané období bude poukázána na účet provozovatele PCO. Splatnost faktury je do 21 dnů ode dne doručení faktury.
- d) V případě nedodržení termínu splatnosti provozovatelem EPS má HZS kraje právo účtovat úrok z prodlení ve výši 0,05% z dlužné částky za každý den prodlení.

- e) Ceny mohou být upraveny na základě zvýšených nákladů na provoz po předchozí dohodě s provozovatelem EPS.
- f) Po dobu zkušebního provozu se poplatek nestanovuje.

Článek VII. Přístup do objektu

Provozovatel EPS umožní jednotkám HZS kraje vstup do objektu:

- a) Za účelem provedení hasebního zásahu nebo provedení kontroly objektu (po přijetí hlášení stavu „POŽÁR“) v případě nepřítomnosti personálu provozovatele EPS pomocí klíčového trezoru ovládaného EPS,
- b) Za účelem seznámení velitelů jednotek HZS kraje s ovládaním obslužného pole požární ochrany a s rozmístěním čidel EPS, a to v předem dohodnutém termínu a v přítomnosti osoby odpovědné za provoz EPS.

Článek VIII. Spojení pro potřeby předávání informací

Zástupce provozovatele EPS pro předávání informací:	
1.	
2.	

Zástupce provozovatele PCO pro předávání informací:

Krajské operační a informační středisko, tel.: 950 640 500, 725 110 510

Alespoň jedno z výše uvedených spojení provozovatele EPS musí být dostupné nepřetržitě.

Článek IX. Platnost smlouvy a výpovědní lhůta

- a) Smlouva se uzavírá na dobu neurčitou, která počíná běžet dnem uzavření smlouvy.
- b) Platnost smlouvy je omezena na prostory střežené EPS v době podepsání smlouvy. Změna rozsahu střežených prostor musí být zanesena v písemném dodatku k této smlouvě.
- c) Případné změny smlouvy musí být zpracovány formou očíslovaných písemných dodatků k této smlouvě.
- d) Ukončení smlouvy:
 - dohodou: smlouva může být po dohodě ukončena dnem, na kterém se smluvní strany vzájemně dohodnou,
 - výpovědí: smlouva může být ukončena bez udání důvodu, výpovědní lhůta činí tři měsíce a počíná běžet od prvního dne měsíce následujícího po doručení výpovědi. Výpověď se podává písemně. Smlouva končí uplynutím výpovědní doby.
 - odstoupením od smlouvy: v případě podstatného porušení jakéhokoli ustanovení této smlouvy, může druhá smluvní strana od smlouvy odstoupit. Odstoupení je účinné doručením písemného odstoupení druhé smluvní straně.
- e) Výpověď i odstoupení od smlouvy se podává písemně.

Článek X.
Závěrečná ustanovení

- a) Tato smlouva je tzv. inominátní smlouvou dle § 1746 odst. 2 NOZ. Veškeré změny této smlouvy mohou být činěny jen na základě oboustranně písemně odsouhlasených dodatků, číslovaných vzestupnou řadou. Smlouvu nelze měnit na základě písemného zápisu z případného jednání obou stran, ale jen na základě postupu uvedeného v předchozí větě.
- b) Smluvní strany mají povinnost navzájem si bez zbytečného odkladu oznámit změnu sídla nebo jiných kontaktních údajů uvedených v záhlaví smlouvy, jakož i změny týkající se čl. VIII.
- c) Nastanou-li u některé ze smluvních stran okolnosti bránící řádnému plnění této smlouvy, je povinna to bez zbytečného odkladu oznámit druhé smluvní straně.
- d) V případě, že některé ustanovení této smlouvy je nebo se stane neúčinné, neplatné nebo nevymahatelné, zůstávají ostatní ustanovení této smlouvy platná, účinná a vymahatelná. Smluvní strany se zavazují nahradit neplatné, neúčinné nebo nevymahatelné ustanovení ustanovením jiným, platným, účinným a vymahatelným, které svým obsahem a smyslem odpovídá nejlépe obsahu a smyslu ustanovení původního. Obdobně budou smluvní strany postupovat při změně právní úpravy, která by měla dopad na tuto smlouvu.
- e) Změny a očíslované dodatky této smlouvy jsou platné, jen pokud byly sjednány písemně. Tato smlouva je vypracována ve třech vyhotoveních, z nichž provozovatel PCO obdrží dvě vyhotovení a provozovatel EPS jedno.
- f) Tato smlouva nabývá platnosti dnem jejího uzavření a účinnosti dnem jejího uveřejnění dle zákona č. 340/2015 Sb., o zvláštních podmínkách účinnosti některých smluv, uveřejňování těchto smluv a o registru smluv (zákon o registru smluv), ve znění pozdějších předpisů avšak s výjimkou ujednání dle tohoto odstavce, který nabývá účinnosti dnem uzavření této smlouvy.
- g) Tato smlouva podléhá povinnosti uveřejnění v registru smluv podle zákona o registru smluv, ve znění pozdějších předpisů, přičemž smluvní strany souhlasí s jejím uveřejněním v plném rozsahu. Smluvní strany se dohodly, že návrh na uveřejnění smlouvy v registru smluv podá provozovatel PCO.
- h) Obě smluvní strany se vzájemně dohodly, že veškeré právní úkony činěné podle této Smlouvy, v písemné formě, jakož i další písemnosti, mohou být doručovány poštou, e-mailem, vždy však tak, aby bylo možné zajistit výkaz o doručení písemnosti druhé smluvní straně, popř. odepření přijetí.
- i) Obě smluvní strany prohlašují, že si smlouvu pečlivě přečetly, jejímu obsahu plně porozuměly a na důkaz souhlasu s výše uvedenými ustanoveními připojují své podpisy.

Počet stran: 5

Příloha: Operativní karta

Rozdělovník: 2 x provozovatel PCO

1 x provozovatel EPS

V Brně dne: 24. 8. 2017

Provozovatel EPS:

Firexolo, s.r.o.

V Brně dne: 14. 09. 2017

Provozovatel PCO:

Česká republika - Hasičský záchranný sbor

jednatelka
otisk razítka:

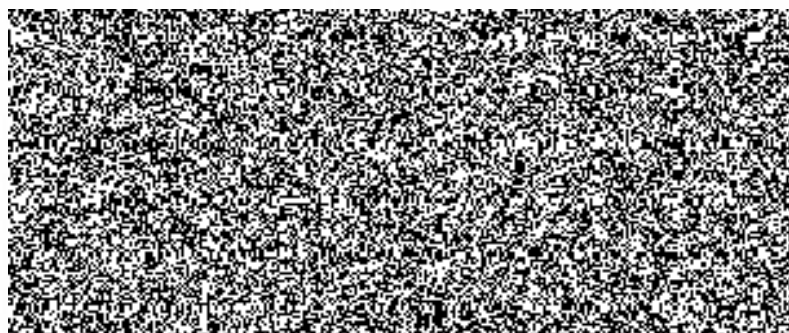
plk. Ing. Jiří Pelikan
ředitel HZS Jihomoravského kraje
otisk razítka:

Česká republika
Hasičský záchranný sbor
Jihomoravského kraje
614 00 Brno, Zubatého 1
16

Dokumentace z dolávaní požáru

Bytový dům s podzemní garáží

**Adresa
objektu:**



Dokumentace zdolávání požáru

PATROL®

Provozovatel objektu:

Ficarolo s.r.o.
Třída Kpt. Jaroše 1844/28
602 00 Brno – Černá Pole

Adresa objektu:



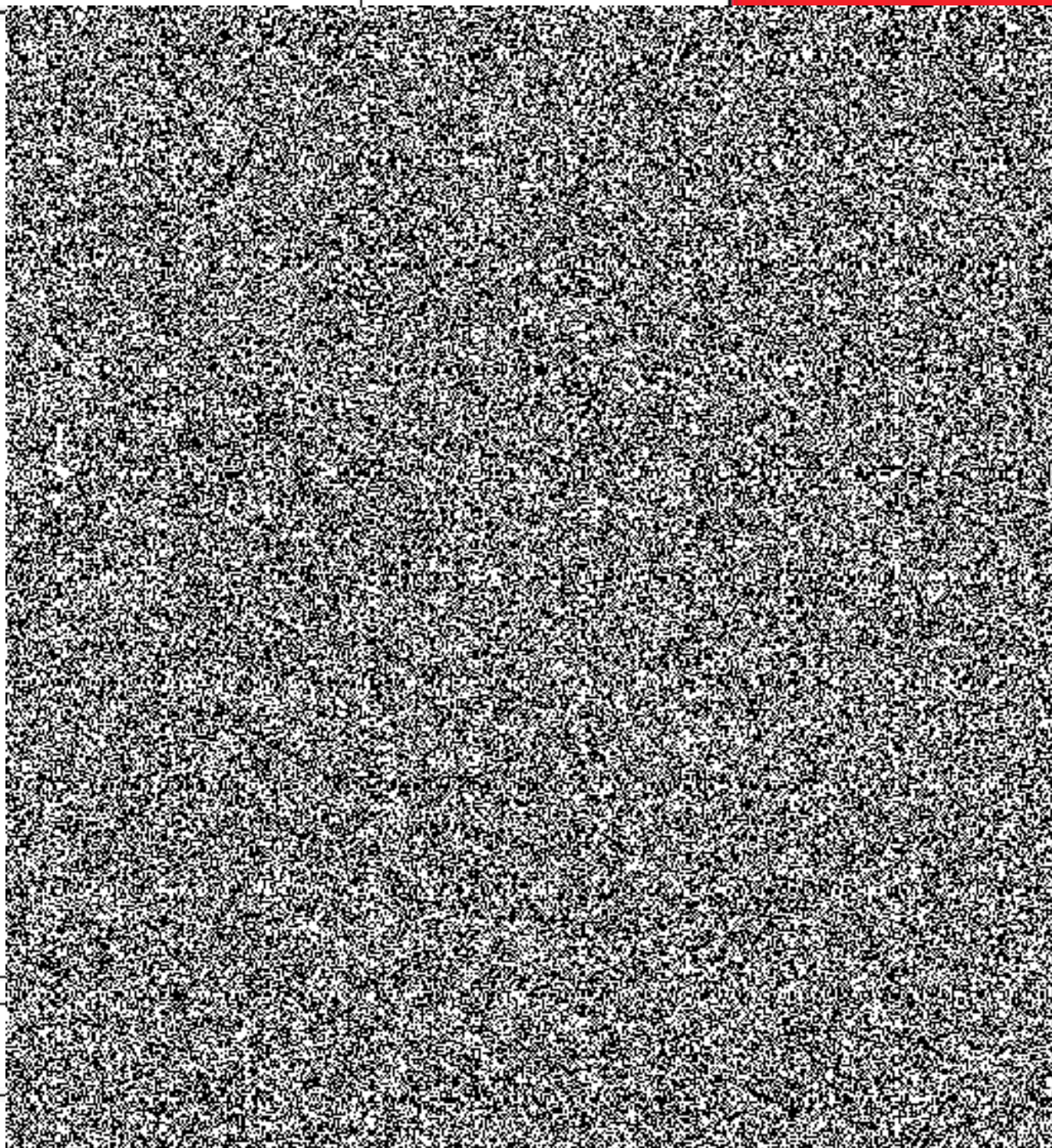
Znalost objektu:



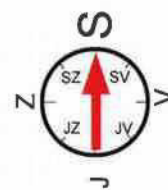
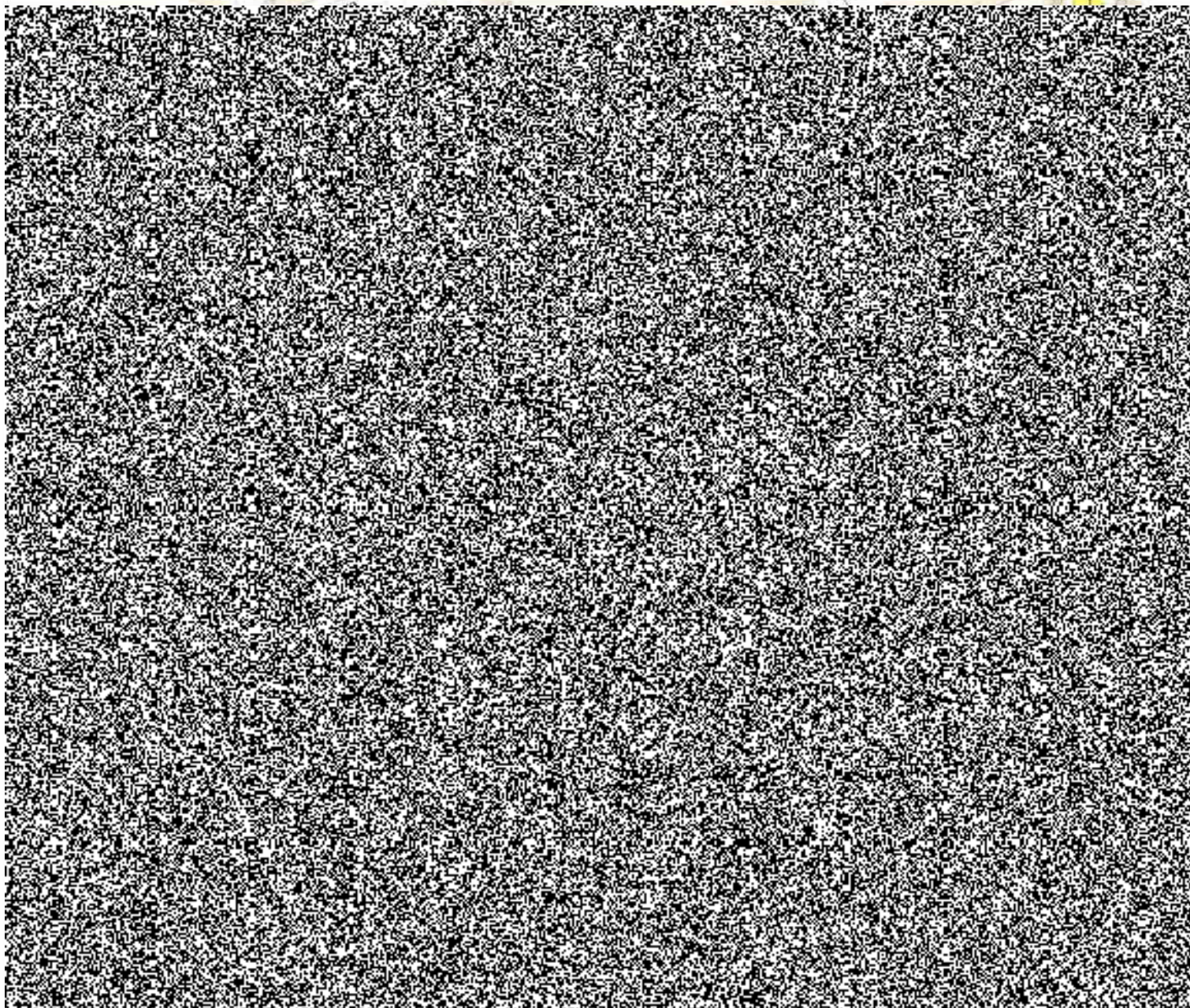
Stupeň poplachu:

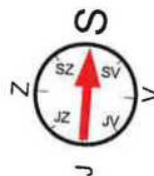
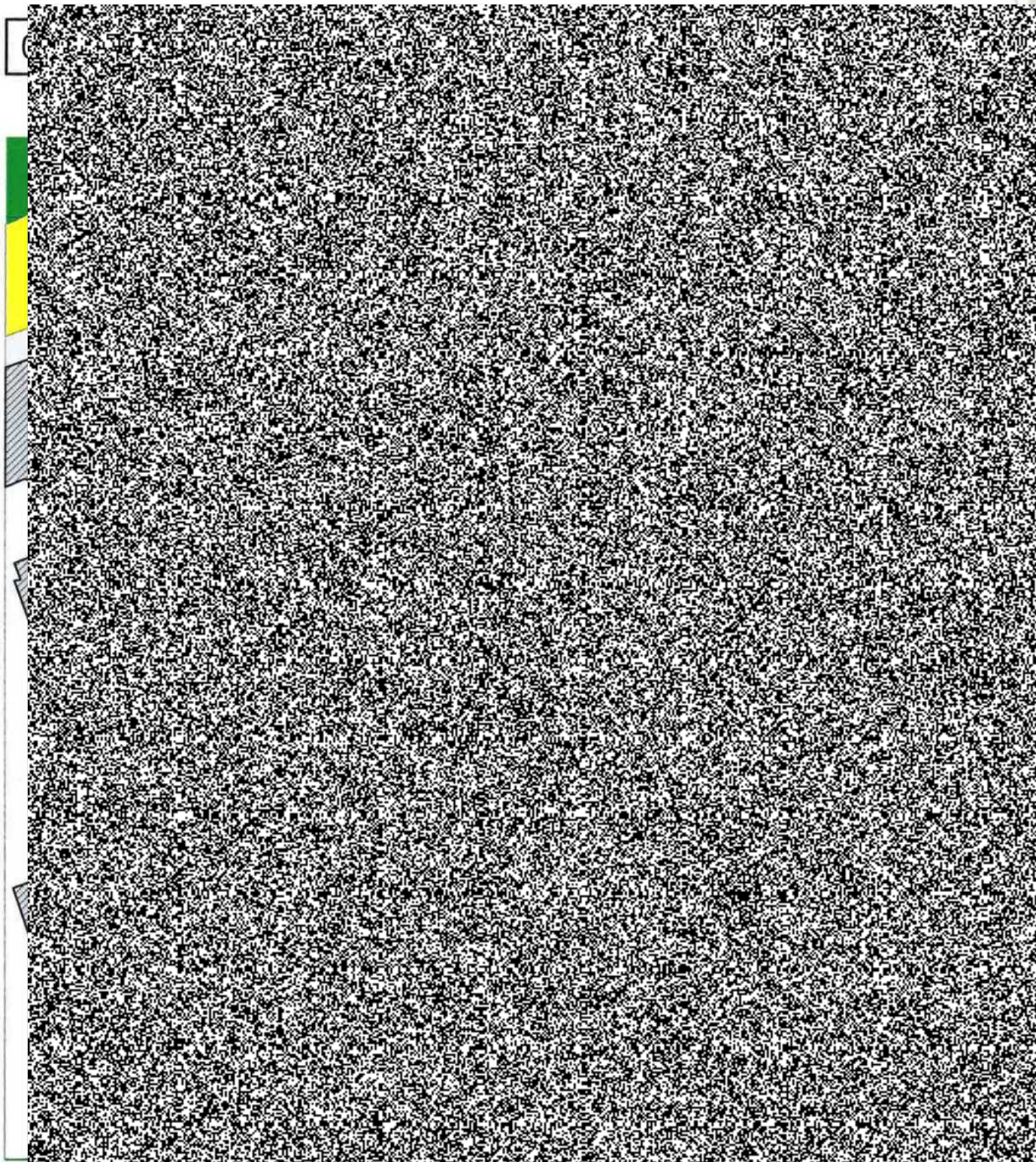
I.

**Prvotní
informace
pro zásah**



02. Příjezdová mapa





Legenda:



KTHO



Hlavní uzávěr vody



OPPO



CS Central stop



Podzemní hydrant



Trafostanice

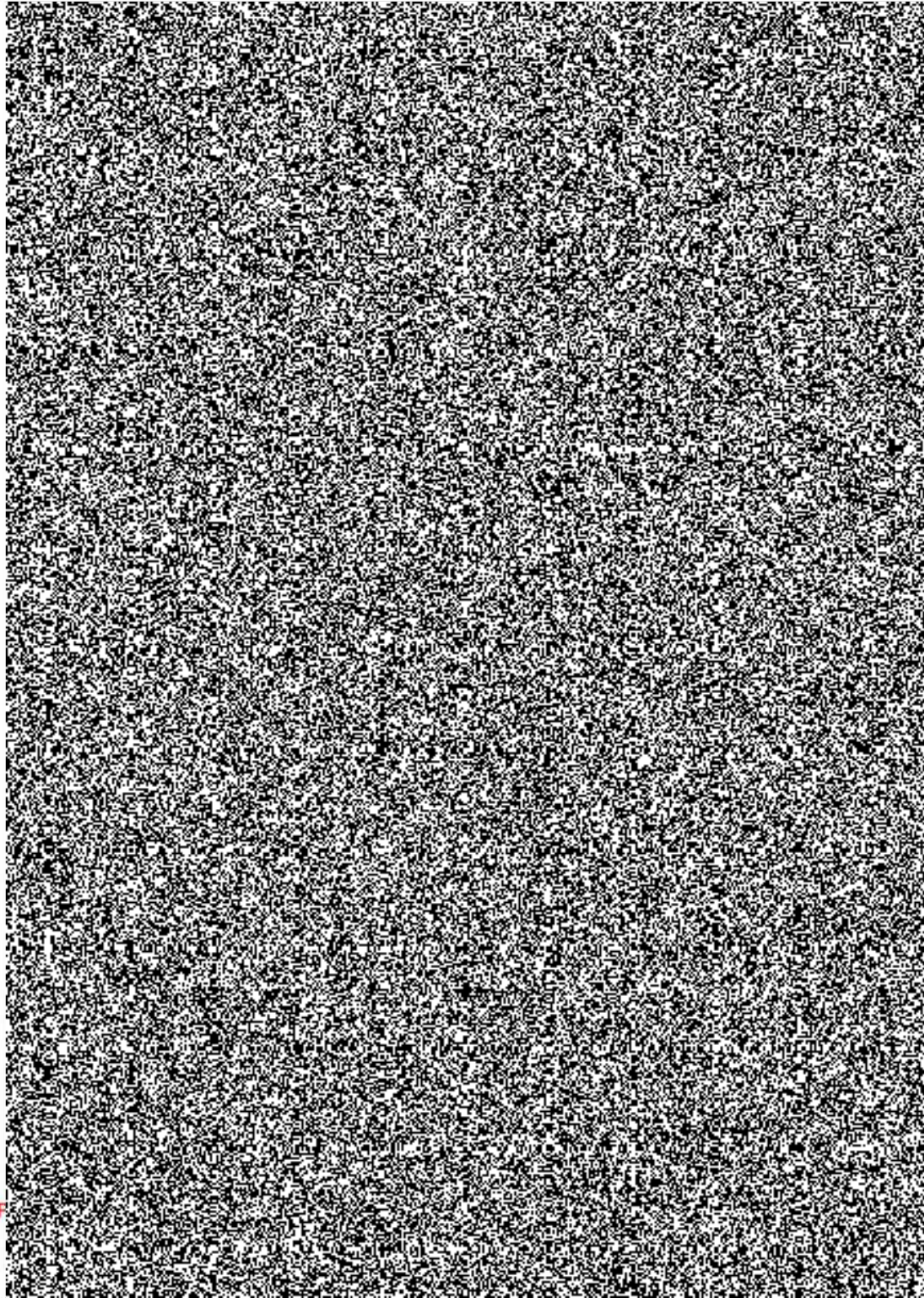


TS Total stop








09. Seznam EPS

Skupina/hlásič	Typ	Popisek	Strana v DZP

04. Přehled budovy 1.PP – PO + EPS

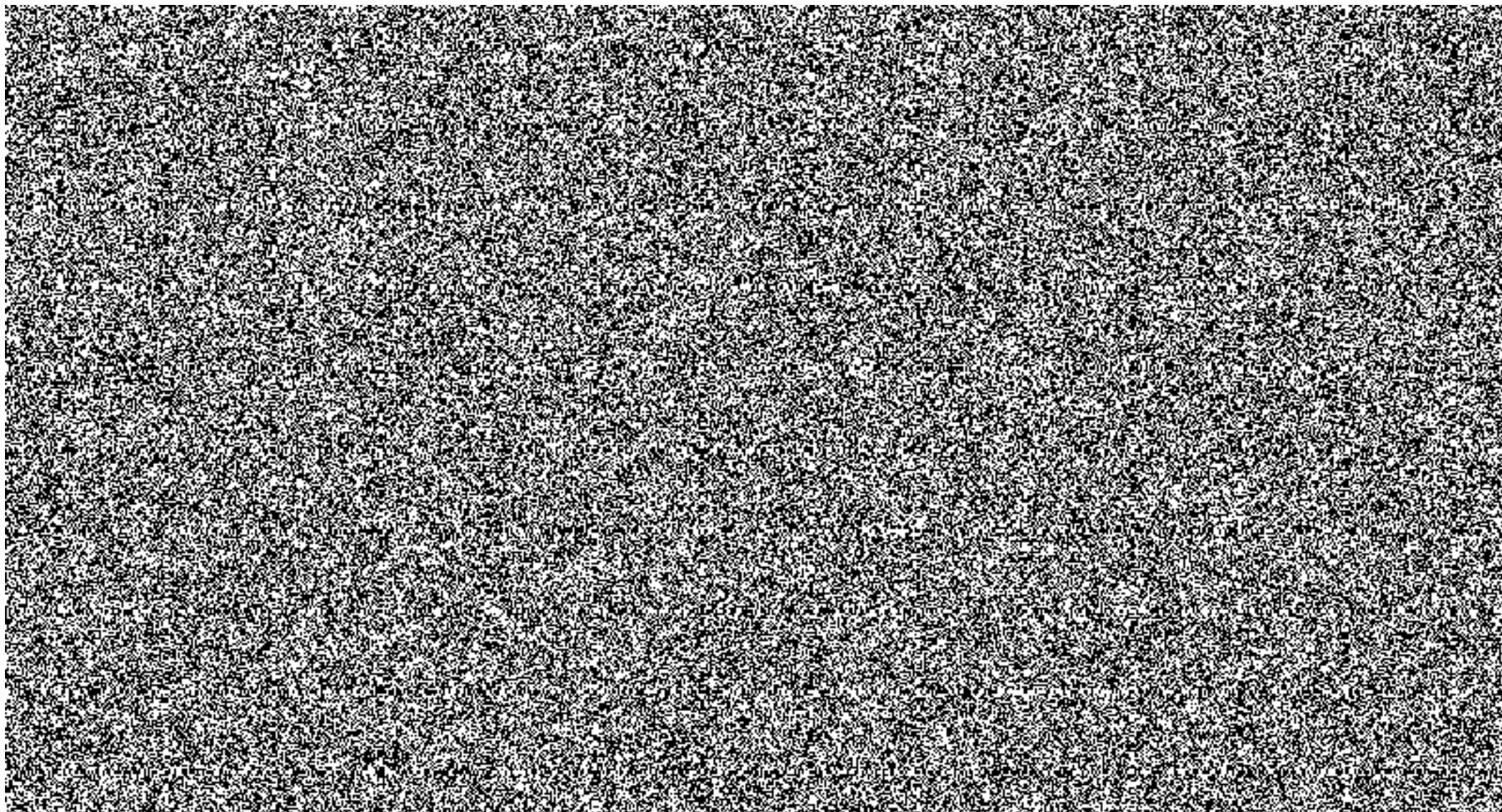


Legenda:

- | | | | | | |
|---|----------------|---|--------------------|---|--------------|
|  | Tlačítko EPS |  | Automatický hlásič |  | Ústředna EPS |
|  | Teplotní kabel |  | Hlavní uzávěr vody | | |
|  | CHÚC A |  | Neevakuační výtah | | |



05. Přehled budovy 1.NP – PO + EPS



Legenda:



Klíčový trezor PO



Central STOP



Tlačítko EPS



Obslužné pole PO



CHÚC B

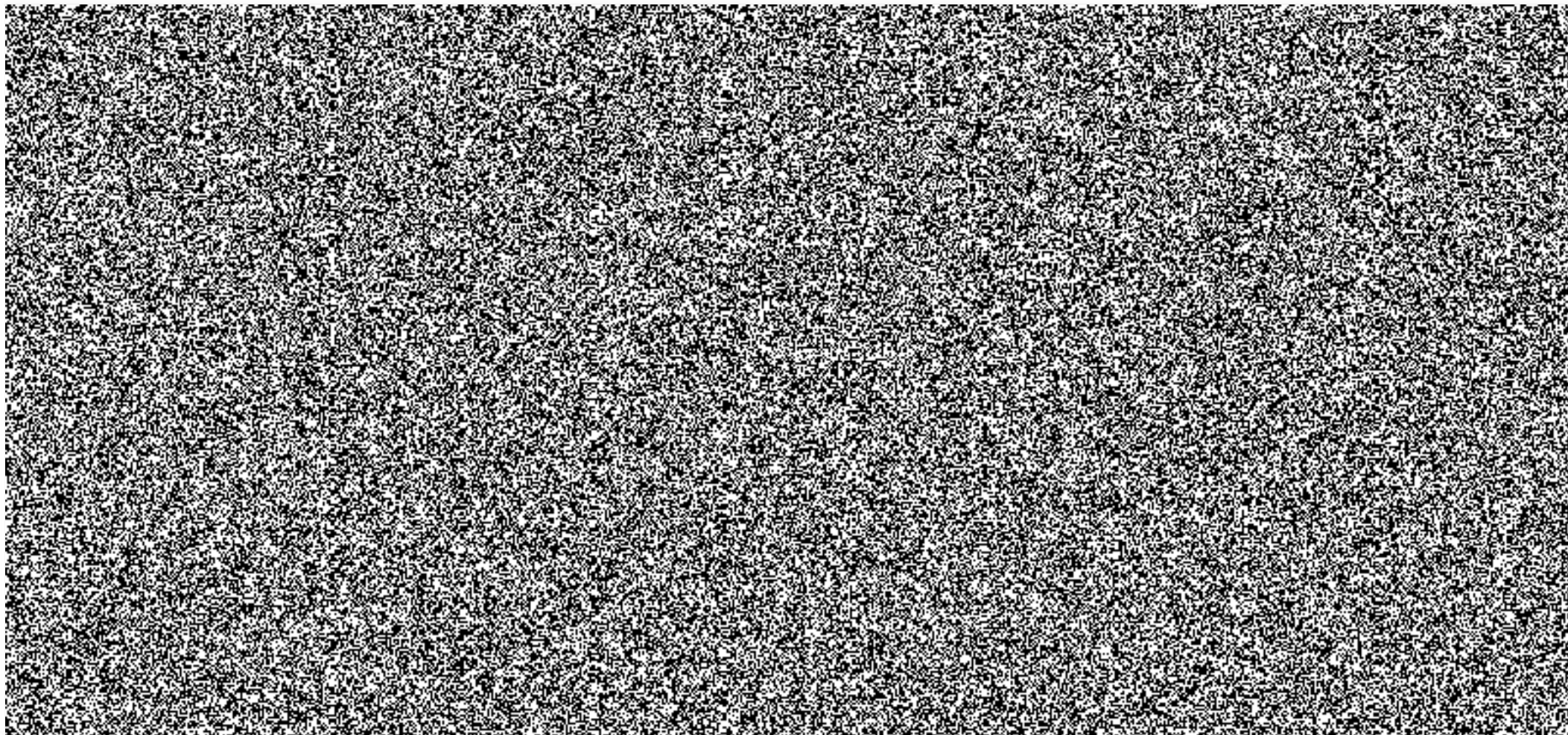


Total STOP



Neevakuáční výtah





Legenda:



Tlačítko EPS



Hydrant



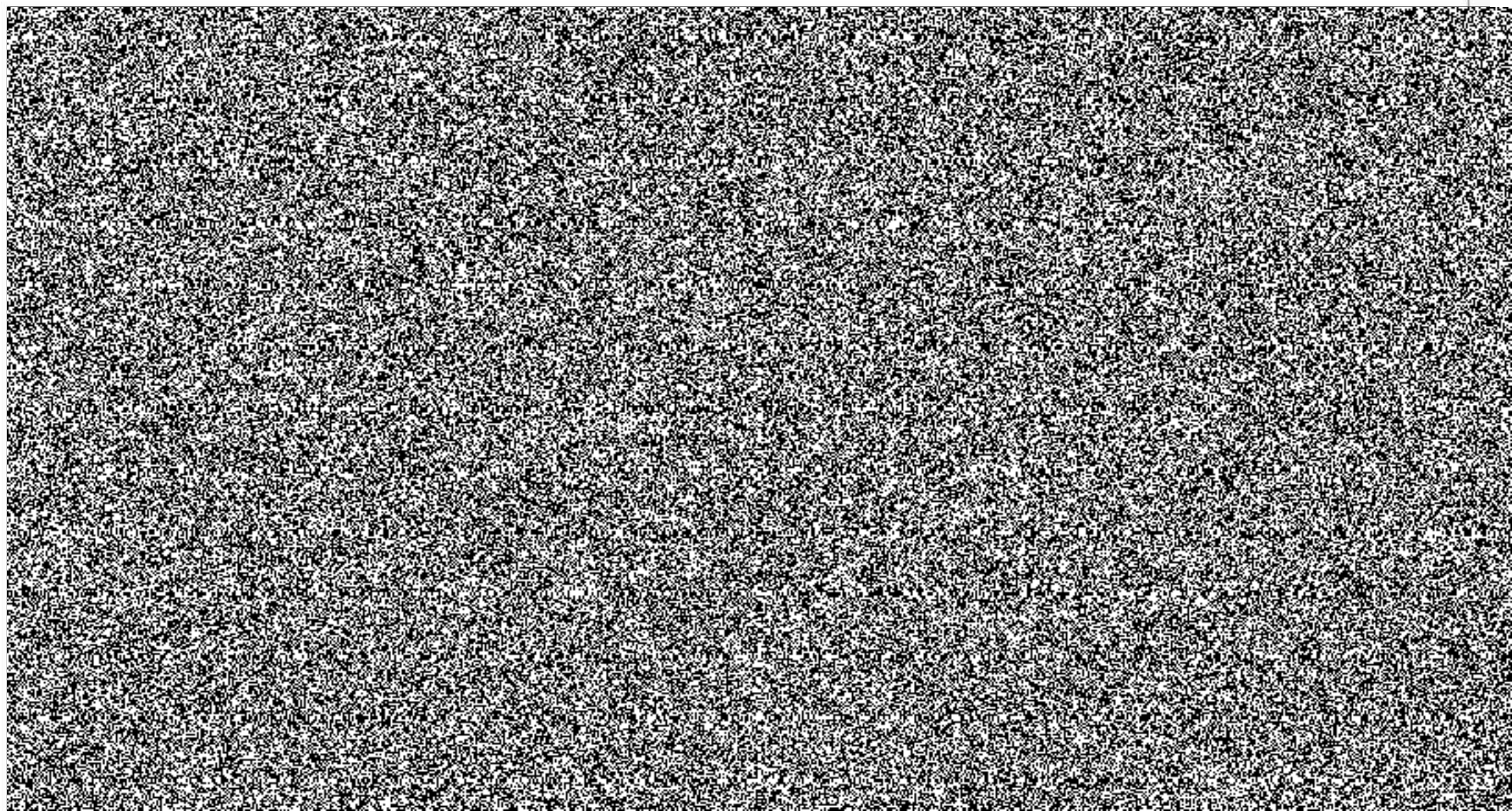
CHÚC B



Neevakuací výtah



07. Přehled budovy 3.NP – PO + EPS

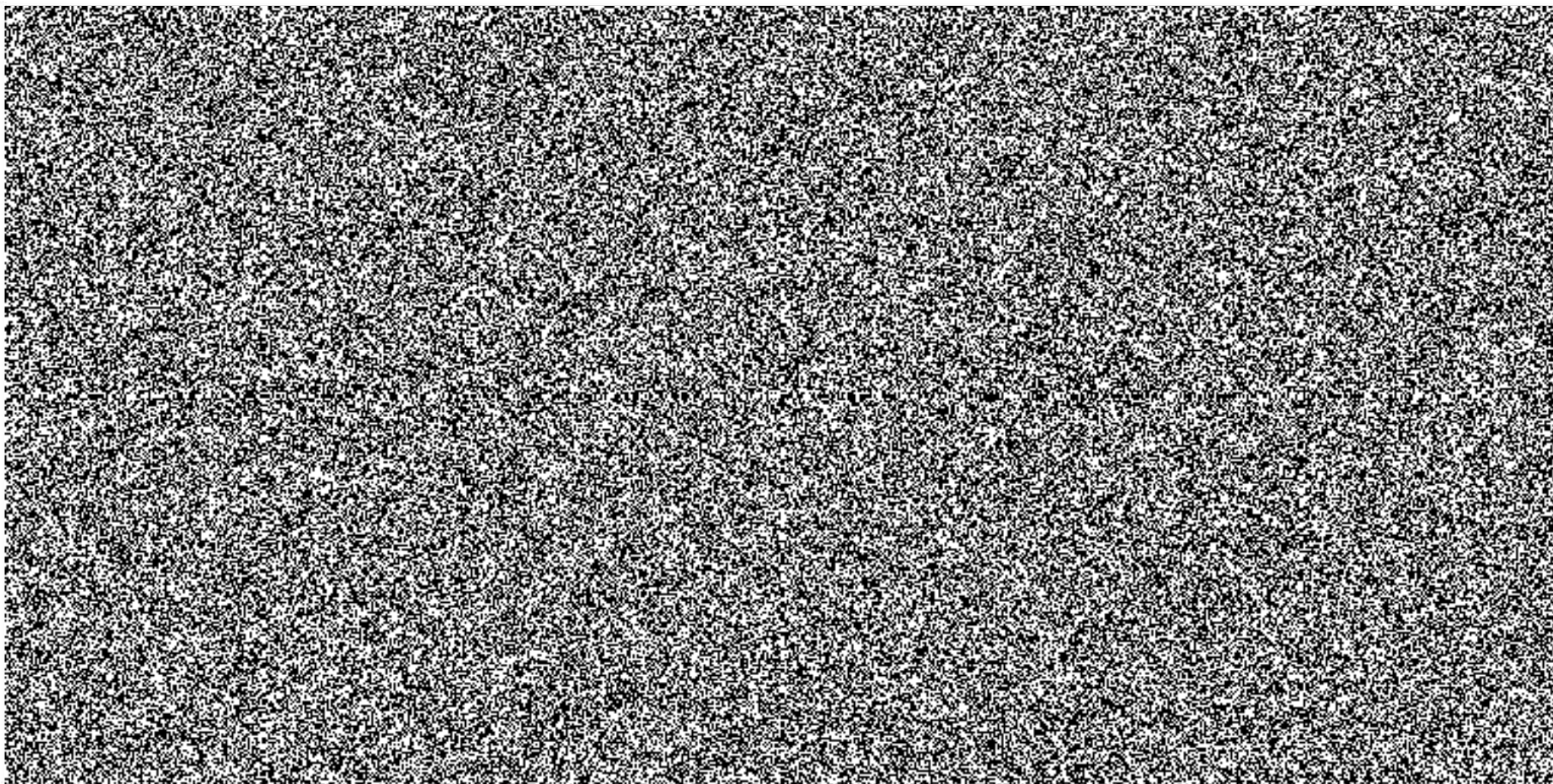


CHŮC B



Neevakuační výtah

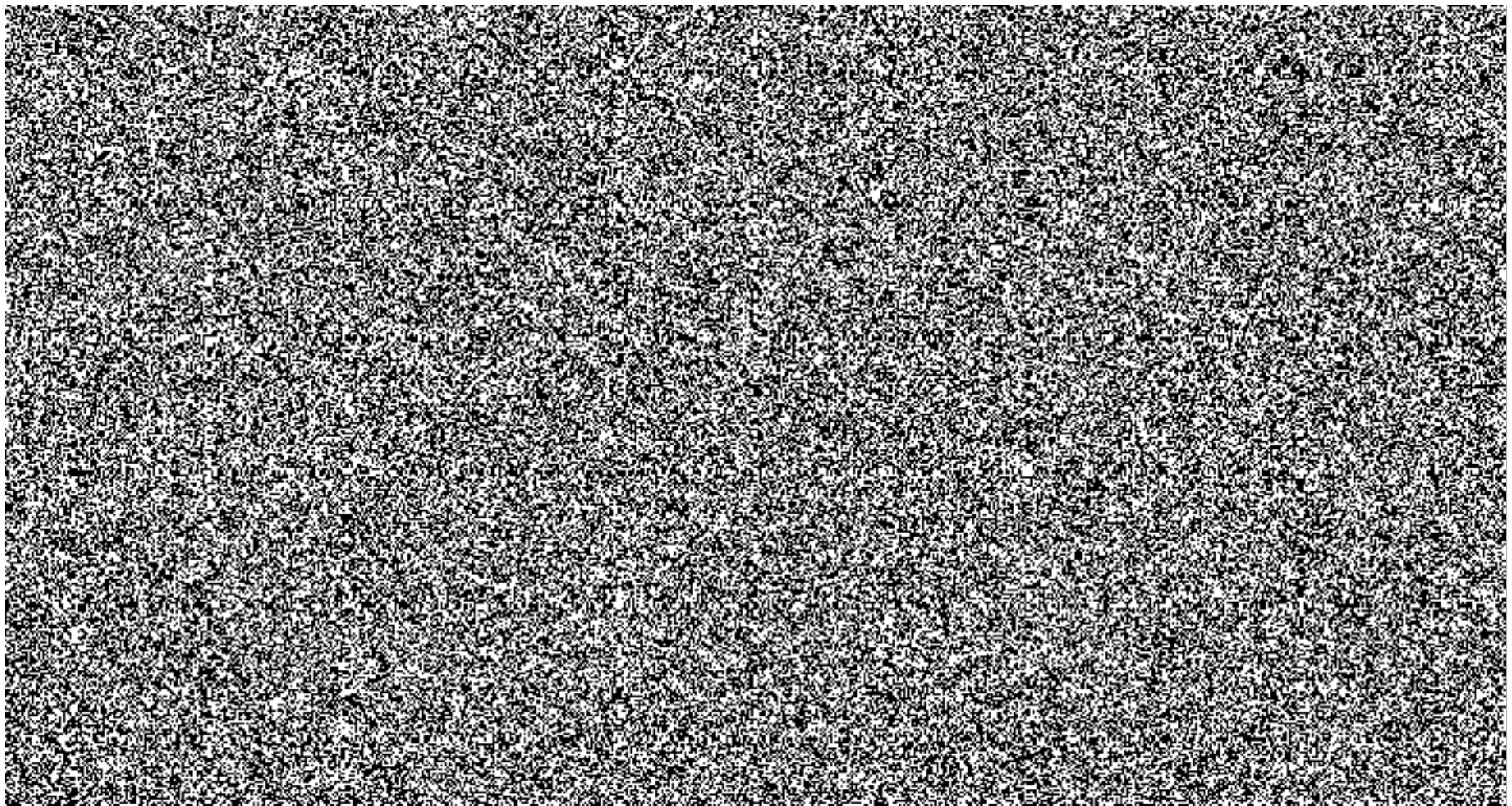




Legenda:

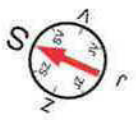
-  Tlačítko EPS
-  CHŮC B
-  Neevakuální výtah
-  Hydrant

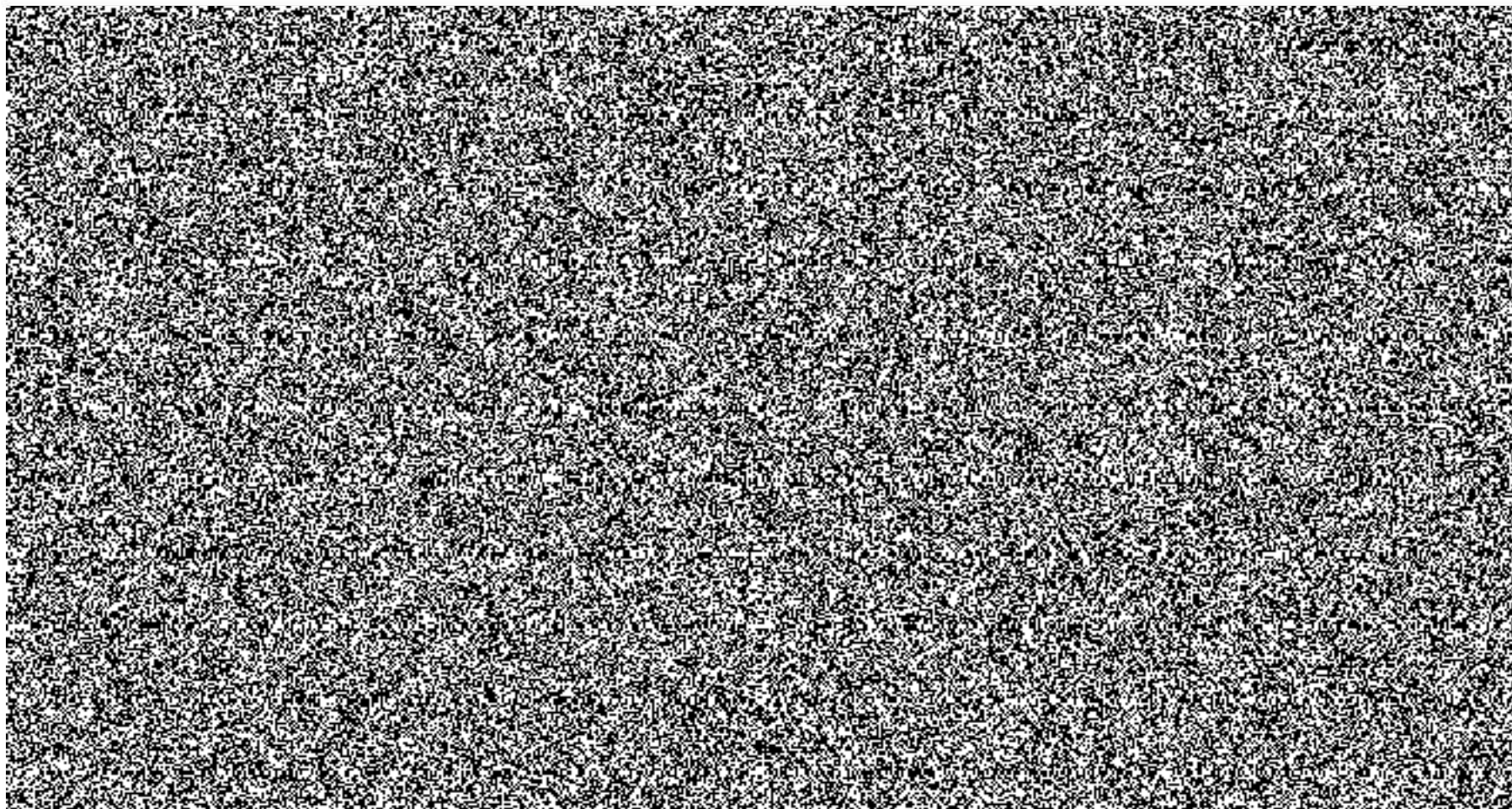




Legenda:

-  Tlačítko EPS
-  CHÚC B
-  Neevakuacní výtah
-  Hydrant



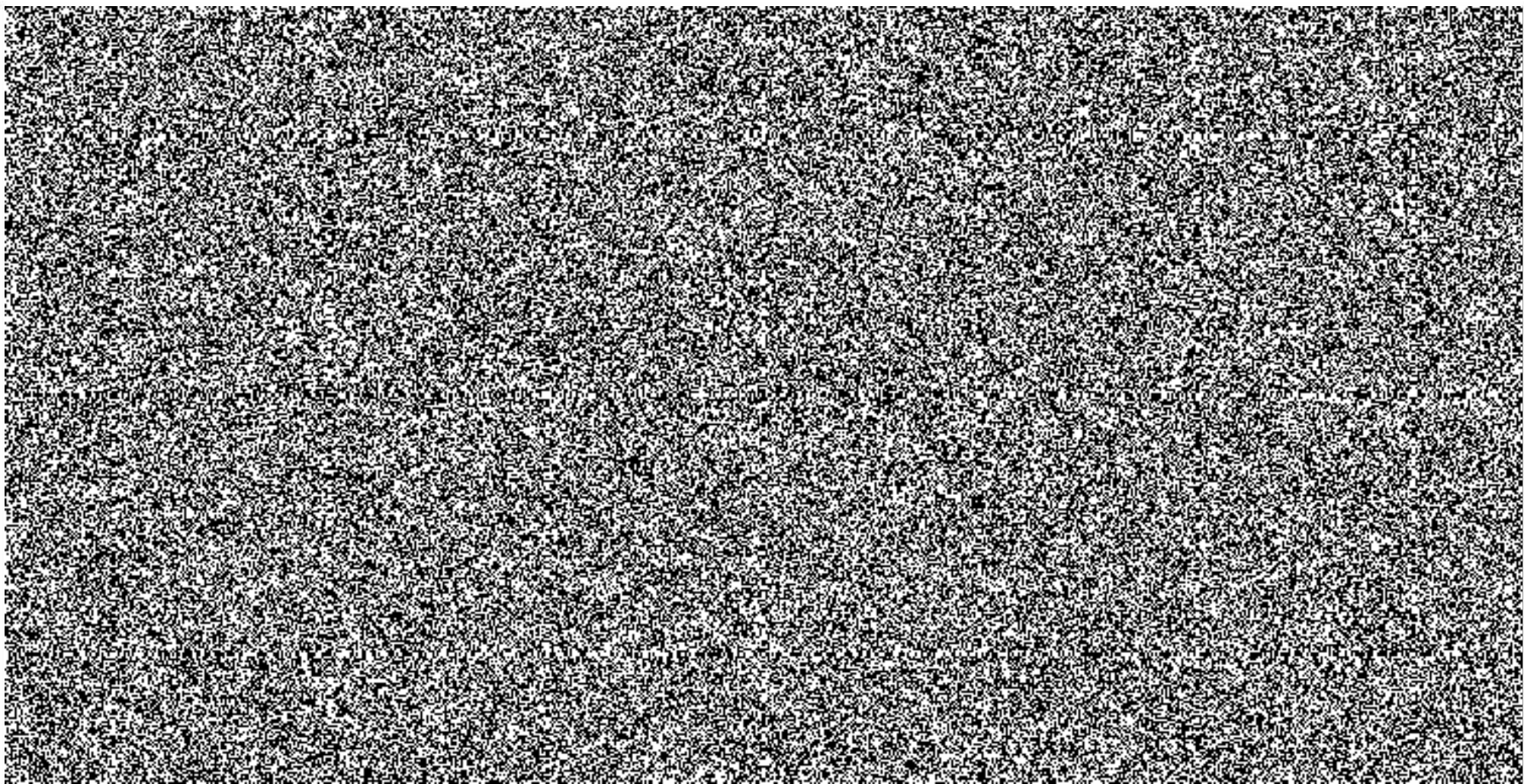


Legenda:

-  Tlačítko EPS
-  CHŮC B
-  Neevakuační výtah
-  Hydrant



11. Přehled budovy 7.NP – PO + EPS



Legenda:



Tlačítko EPS



Hydrant



CHÚC B



Nevakuační výtah

