

Smlouva o zabezpečení veřejně prospěšných služeb pro rok 2026

Smluvní strany:

město Sokolov

se sídlem Rokycanova 1929, 356 01 Sokolov
IČ: 00259586, DIČ: CZ00259586
zastoupené starostou města Mgr. Petrem Kubisem
bankovní spojení KB Sokolov č. účtu 19-521391/0100
(dále jen objednatel)

a

SOTES Sokolov spol. s r.o.

se sídlem Chebská 1939, 356 11 Sokolov
IČ: 25248758, DIČ: CZ25248758
Zastoupená jednatelem společnosti Tomášem Najvarem
zapsaná v obchodním rejstříku, vedeném Krajským soudem v Plzni, oddíl C, vložka 12781
bankovní spojení KB Sokolov č. účtu 27-6761640237/0100
(dále jen dodavatel)

uzavírají

tuto smlouvu o zabezpečení veřejně prospěšných služeb pro město Sokolov:

Na základě této smlouvy a za podmínek stanovených touto smlouvou se dodavatel zavazuje pro objednatele realizovat níže uvedené veřejně prospěšné služby a objednatel se zavazuje za tyto služby za sjednaných podmínek dodavateli zaplatit níže uvedená plnění

- čištění a úklid města včetně zimní údržby, provoz a údržbu veřejných WC v Křížové ul.;
- správa a údržba veřejného osvětlení a světelných křižovatek, provozování a údržba věžních hodin, provádění výzdoby města;
- správa a údržba místních a účelových komunikací, cyklostezek, chodníků, mostů, lávek a všech technických zařízení s nimi souvisejících;
- svoz a zabezpečení odstranění směsného komunálního odpadu;
- provoz sběrného dvora, sběr nebezpečného odpadu a zajištění zpětného odběru elektrozařízení;
- správa a údržba městského mobiliáře (laviček, odpadkových košů, autobusových zastávek apod.);
- správa a údržba městského hřbitova a rozhledny na Hardu;
- údržba a oprava dětských hřišť, sportovišť (sportovních ploch a hřišť) posiloven v přírodě a psích hřišť;
- správa a údržba veřejné zeleně ve městě včetně souvisejících technických zařízení.

Vymezení pojmů užívaných ve smlouvě

- místní komunikace – komunikace, chodníky, cyklostezky, náměstí apod.;
- ostatní veřejné plochy – veřejné plochy v majetku města volně přístupné;
- místní komunikace – průjezdní úsek (viz mapa příloha č. 3);

- technická zařízení – zábradlí, dopravní značení, propustky, mosty, zařízení pro odvod dešťových vod, poklopy apod., herní prvky, lavičky, oplocení;
- intenzivně obhospodařovaná plocha – centrum města; plocha, na které je sekání a úklid trávy prováděn minimálně 6x ročně (viz mapa příloha č. 4).

Část první.

Čištění a úklid města včetně zimní údržby

I.

Objednatel objednává u dodavatele (a dodavatel se zavazuje realizovat) zabezpečení úklidu místních komunikací, cyklostezek a veřejných ploch v katastru města na svém majetku, dále provoz a údržbu veřejných WC v Křížové ulici. Úklidem ve smyslu této smlouvy je pravidelné strojní i ruční čištění místních komunikací a silnic s odstraněním veškerých na nich se nacházejících odpadků a jiných předmětů bránících jejich nerušenému, obvyklému a bezpečnému užívání chodci a dopravními prostředky.

II.

1. Dodavatel se zavazuje, že úklid místních komunikací zajistí pravidelným týdenním mechanizovaným a ručním úklidem v jarním, letním a podzimním období.
2. Dodavatel se zavazuje, že nejdéle do 30. listopadu zajistí úklid a odstranění spadaného listí ze všech ploch místních komunikací, chodníků, schodišť a parkovišť. Generální úklid bude prováděn strojními zametači. Zbytky listí budou odstraněny ručním zametením nebo vyfoukáním.
3. Dodavatel se zavazuje, že úklid místních komunikací v zimním období zajistí převážně ručním sběrem, v případě dobrých povětrnostních podmínek zabezpečí omezené strojní čištění.
4. Úklid ostatních veřejných ploch zajistí dodavatel v průběhu celého roku ručním počišťováním.
5. Dodavatel se zavazuje provést jarní mytí místních komunikací a cyklostezek. Jarní úklid města spočívá v odstranění zbytků posypových hmot a jiných odpadků po zimním období nejpozději do 31. května.
6. Smluvní strany se dohodly, že dodavatel pro objednatele zajistí zimní údržbu místních komunikací, jejichž seznam a pořadí priorit bude stanoveno ve schváleném plánu "Zabezpečení zimní údržby místních komunikací.
7. Dodavatel se zavazuje zajistit zimní pohotovost v zákonem stanovené lhůtě (zákon č. 13/1997 Sb., o pozemních komunikacích, ve znění pozdějších předpisů) v termínech 01.01. – 31.03. a 01.11. – 31.12..
8. Dodavatel se zavazuje provádět zásahy k odstraňování nebo zmírnění následků při spadu sněhu nebo vzniku náledí dle zpracovaného technologického postupu stanoveným a schváleným v dokumentu "Zabezpečení zimní údržby místních komunikací.
9. Dodavatel se zavazuje zabezpečit doplnění zásob posypových materiálů (dle obvyklé spotřeby), tj. 200 t posypové soli a 100 t kamenné drti do 31.10.2026. Do uvedeného termínu dodavatel zajistí přípravu dopravních prostředků a jiných mechanismů pro potřeby zimní údržby.

Část druhá.

Správa a údržba veřejného osvětlení a světelných křižovatek, provozování a údržba věžních hodin, provádění výzdoby města

1. Dodavatel je vlastníkem zařízení veřejného osvětlení zahrnujícího cca 2 000 světelných bodů, zapínací body, rozvodné skříně a kabely a zařízení světelné dopravní signalizace na třech křižovatkách ve městě. Objednatel objednává u dodavatele (a dodavatel se zavazuje realizovat) zabezpečení osvětlení města v plném rozsahu vybudované sítě a zabezpečení chodu světelné signalizace na třech křižovatkách ve městě v době zvýšené intenzity silničního provozu včetně údržby a provozu osvětlení přechodů pro chodce.
2. Dodavatel se zavazuje zabezpečit provoz a údržbu veřejného osvětlení v majetku města v areálech mateřských škol, základních škol a kina Alfa.
3. Dodavatel se zavazuje zabezpečit provoz veřejného osvětlení denně po dobu snížené viditelnosti a provoz světelné dopravní signalizace v době zesíleného silničního provozu dle pokynů Policie ČR, pravidelně jednou týdně provede kontrolu všech světelných bodů a provozní údržbu signalizačních zařízení. Uvedená zařízení bude udržovat v provozuschopném a bezpečném stavu, revize zařízení zabezpečí v termínech stanovených příslušnou normou. Průběžně zajistí opravy vzniklých poruch na zařízení veřejného osvětlení a pravidelnou údržbu spočívající v nátěrech sloupů, výměnách svítidel, opravách a výměnách celých sloupů, patic, rozvaděčů, čištění svítidel, výměnách kabelů apod. Pro investory provádějící zemní práce zajistí vytyčení podzemních sítí veřejného osvětlení, osvětlení přechodů pro chodce a světelné signalizace.
4. Dodavatel dále bude zabezpečovat běžnou údržbu věžních hodin.
5. Dále se dodavatel zavazuje provádět výzdobu města dle pokynů objednatele ze stávajících prvků. Další rozšíření bude dodavatel provádět na základě objednávky od objednatele.

Část třetí.

Správa a údržba místních komunikací a technických zařízení s nimi souvisejících

1. Objednatel objednává u dodavatele (a dodavatel se zavazuje realizovat) zabezpečení správy a údržby místních komunikací a technických zařízení s nimi souvisejících, včetně běžných úprav, kromě povrchových úprav cyklostezky v úseku Cítice – Sokolov – Královské Poříčí. Součástí objednávky jsou i velké opravy v rámci Plánu oprav komunikací pro rok 2026 v celkovém objemu 22,5 mil. Kč dle rozpočtu schváleného Zastupitelstvem města Sokolova. Plán oprav komunikací pro rok 2026 bude schvalován samostatně v návaznosti na připomínkovém řízení na začátku roku 2026.
2. Dodavatel se zavazuje, že zabezpečí pro potřeby objednatele pravidelnou běžnou údržbu a obnovu svislého a vodorovného dopravního značení místních komunikací, bezpečnostních zábradlí na místních komunikacích a ostatních technických zařízení nacházejících se na místních komunikacích.
3. Dodavatel se zavazuje, že zabezpečí běžné opravy místních komunikací spočívající v odstraňování výtluků, opravách dlažeb a obrubníků, opravách propadlých částí místních komunikací způsobujících zadržování vody a jiných závad, které brání plynulému a bezpečnému užívání místních komunikací dopravními prostředky a chodci.
4. Dodavatel se zavazuje, že pro objednatele zajistí opravy místních komunikací, v souladu se schváleným plánem oprav na příslušný rok.
5. Dodavatel se zavazuje provádět pravidelnou údržbu dešťové kanalizace a vpustí, které jsou součástí místních komunikací a odlučovač GSOL -5/20 (lapol) u bývalého hotelu Ohře.

6. Dodavatel se zavazuje zajišťovat revize lávek a mostů na místních komunikacích, provádět drobnou údržbu těchto zařízení, případně v rámci plánu oprav místních komunikací zajistit provedení větších oprav způsobilou osobou.
7. Dodavatel se zavazuje provádět údržbu a opravy autobusových zastávek městské hromadné dopravy včetně příslušenství.
8. Dodavatel se zavazuje provádět místní úpravu provozu nové dopravní značení (svislé do 40 ks a vodorovné bez omezení ks) na základě stanovení příslušného orgánu dle zákona č. 361/2000 Sb., o provozu na pozemních komunikacích, ve znění pozdějších předpisů.
9. Dodavatel pro potřeby objednatele zabezpečí nad rámec stanoveného plánu oprav místních komunikací další opravy a rekonstrukce po vzájemné dohodě za úplatu.
10. Dodavatel bude zajišťovat u kontejnerových stání ve městě běžnou údržbu.
11. Dodavatel se zavazuje zajišťovat údržbu a opravy klepadel a sušáků umístěných na pozemcích města, popřípadě i jejich odstranění.
12. Dodavatel zabezpečí chemický postřik zámkové dlažby.

Část čtvrtá.

Sběr a přeprava komunálního odpadu

Součástí sběru a přepravy komunálního odpadu je i úklid stanovišť odpadových nádob, která jsou umístěna na pozemcích ve vlastnictví města. Bude zajištěna čistota bezprostředně po vyprázdnění nádob, úklid stanovišť bude prováděn minimálně 1x týdně – podle potřeby i častěji, minimálně 1x ročně bude prováděno čištění sběrných nádob případně jejich hygienické ošetření (mytím či dezinfekcí).

1. Objednatel pověřuje dodavatele (a dodavatel pověření přijímá a zavazuje se realizovat), aby ve městě Sokolov zabezpečil sběr a přepravu komunálního odpadu od občanů v rozsahu dodaného seznamu od objednatele s informacemi o jednotlivých stanovištích a četnosti vývozu.
2. Dodavatel se zavazuje rozšířit počet kontejnerů pro separovaný sběr tříděného odpadu (sklo, papír, plasty, bio) na podkladě objednání a změny smlouvy o odvozu separovaného odpadu.
3. Dodavatel se zavazuje k likvidaci vzniklých černých skládek na pozemcích města, dále pak k likvidaci černých skládek vznikajících odkládáním předmětů mimo odpadové nádoby, a to svozem dle potřeby.
4. Dodavatel se zavazuje k pravidelnému vývozu odpadových košů a likvidaci odpadu v souladu se zákonem č. 541/2020 Sb., o odpadech, ve znění pozdějších předpisů, včetně odpadkových košů podél cyklostezek ve správě města a u pramene Vítkov. Odpadkové koše dle potřeby obnovuje a zajišťuje jejich pravidelnou údržbu. U speciálních k tomu určených košů doplňuje pravidelně sáčky na psí exkrementy.
5. Dodavatel se zavazuje k přistavení mobilních sběrných dvorů 6x ročně na 4 vybraná stanoviště a 1x ročně v obci Hrušková. Rozpis svozu velkoobjemových kontejnerů nahlásí dodavatel objednateli do konce měsíce ledna.
6. Dodavatel zajišťuje pro objednatele vedení průběžné evidence komunálního odpadu (20 03 01 – směsný komunální odpad a 20 03 07 – objemný odpad).
7. Dodavatel zajišťuje pro objednatele uplatnění nároku na zahrnutí odpadu do dílčího základu poplatku za ukládání komunálního odpadu, tj. nároku na tzv. „slevu“, u příslušného provozovatele skládky podle § 157 zákona č. 541/2020 Sb., o odpadech, ve znění pozdějších

předpisů, k čemuž mu objednatel na žádost vystaví zvláštní plnou moc, bude-li to třeba.

Část pátá.

Provoz sběrného dvora, sběr nebezpečného odpadu a zajištění zpětného odběru elektrozařízení

1. Objednatel pověřuje dodavatele (a dodavatel pověření přijímá a zavazuje se realizovat), aby ve městě Sokolov zabezpečil kompletní provoz sběrného dvora a převzetí nebezpečných složek komunálního odpadu a ostatních odpadů, jehož původcem je město Sokolov, od občanů města Sokolova a dalších subjektů. Dále aby zajistil všechny s tím související úkony, včetně evidence a statistických hlášení. Dodavatel je povinen vydat provozní řád sběrného dvora. Možnost uložení odpadu ve sběrném dvoře musí být zajištěna minimálně v rozsahu:

a) v rámci letního provozu, tedy od 01.04. do 30.09.:

pondělí	8:00 – 12:30	13:00 – 16:30
úterý	8:00 – 12:30	13:00 – 16:30
středa	8:00 – 12:30	13:00 – 16:30
čtvrtek	10:00 – 14:30	15:00 – 18:30
pátek	8:00 – 12:30	13:00 – 16:30
sobota	10:00 – 14:00	
neděle	zavřeno	

b) v rámci zimního provozu, tedy od 01.10. do 31.03.:

pondělí	8:00 – 12:30	13:00 – 16:30
úterý	8:00 – 12:30	13:00 – 16:30
středa	8:00 – 12:30	13:00 – 16:30
čtvrtek	8:00 – 12:30	13:00 – 16:30
pátek	8:00 – 12:30	13:00 – 16:30
sobota	10:00 – 14:00	
neděle	zavřeno	

2. Dodavatel se zavazuje zabezpečit zpětný odběr elektrozařízení, odpadních pneumatik a odpadních baterií dle zákona č. 541/2020 Sb., o odpadech, ve znění pozdějších předpisů, Dodavatel se zavazuje plnit povinnosti dle Smlouvy o využití obecního systému odpadového hospodářství. Na základě převedení povinností zpětného odběru ze strany obce na společnost SOTES Sokolov spol. s r.o., je tedy provozován zpětný odběr pneumatik, elektrozařízení a baterií.
3. Dodavatel prohlašuje, že byl seznámen se Smlouvou o využití obecního systému odpadového hospodářství a zajišťuje zpětný odběr elektrozařízení, odpadních pneumatik.
4. Objednatel pověřil dodavatele k plnění závazků obce vyplývajících ze Smlouvy o spolupráci při zajištění zpětného odběru a zařazení místa zpětného odběru do obecního systému odpadového hospodářství ze dne 03.07.2023, kterou obec uzavřela s EKO-KOM, a.s., a to především v souvislosti s vykazováním údajů podle této smlouvy za obec a poskytováním součinnosti za obec při auditu či poskytování jiné součinnosti.
5. Za nepravdivé nebo neúplné nebo jinak zkreslené informace nebo informace, u nichž není dodavatel s to doložit jejich pravdivost, a to především v souvislosti s vykazováním údajů za obec a poskytováním součinnosti za obec při auditu či poskytování jiné součinnosti podle Smlouvy o spolupráci při zajištění zpětného odběru a zařazení místa zpětného odběru do obecního systému odpadového hospodářství, je povinen objednateli uhradit smluvní

pokutu i úroky z prodlení, a také náhradu škody, které objednatel obdrží od společnosti EKO-KOM, a.s., a to ve stejné výši, jaká byla vyměřena objednateli (obci). Dodavatel plně odpovídá za správnost takto poskytovaných informací.

6. Dodavatel prohlašuje, že byl seznámen se Smlouvou o spolupráci při zajištění zpětného odběru a zařazení místa zpětného odběru do obecního systému odpadového hospodářství.
7. Dodavatel, jakožto správce pasportu odpadového hospodářství GIS, se zavazuje provádět správu dat a jejich pravidelnou aktualizaci.
8. Dodavatel se zavazuje obstarat záležitosti objednatele spočívající v plnění všech závazků a povinností objednatele ze smlouvy o zřízení míst/a zpětného odběru odpadních baterií a akumulátorů, kterou objednatel uzavřel se společností ECOBAT s.r.o., IČO: 26725967, sídlem Soborská 1302/8, 160 00 Praha 6, dne 09.10.2023, a případně provádět za objednatele i další činnosti nezbytné pro řádné plnění uvedené smlouvy. Objednatel se zavazuje vystavit bezodkladně dodavateli na jeho žádost plnou moc, bude-li to pro obstarání záležitostí objednatele podle tohoto odstavce nezbytné. Odměna dodavatele za obstarání záležitostí podle tohoto odstavce je v plném rozsahu zahrnuta v odměně podle části desáté odst. 5.

Dodavatel potvrzuje, že mu objednatel předal smlouvu o zřízení míst/a zpětného odběru odpadních baterií a akumulátorů, uzavřenou mezi objednatelem a společností ECOBAT s.r.o., IČO: 26725967, se sídlem Soborská 1302/8, 160 00 Praha 6, dne 09.10.2023, a řádně jej poučil o všech závazcích a povinnostech objednatele z uvedené smlouvy, jejich plnění bude dodavatele pro objednatele obstarávat.

Část šestá.

Správa a údržba městského hřbitova a rozhledny na Hardu

1. Dodavatel se zavazuje objednateli zajistit (a dodavatel se zavazuje realizovat) správu a provoz městského hřbitova a rozhledny na Hardu, provoz hřbitova a smuteční kaple zajistit v souladu s Řádem veřejného pohřebiště. Dodavatel se zavazuje zejména provádět základní údržbu celého hřbitova, sekání trávy, hrabání listí, údržbu cest, opravy osvětlení, vodovodů a kanalizace.
2. Objednatel zmocňuje dodavatele (a dodavatel pověření přijímá a zavazuje se realizovat) ke všem právním úkonům spojeným se správou hřbitova, zejména k uzavírání smluv a vybírání stanoveného nájemného za hrobová místa, za místa v kolumbáriích. Dodavatel bude tyto platby řádně evidovat a měsíčně je objednateli vyúčtovávat a odvádět na jeho příjmový účet č. 19-521391/0100, variabilní symbol 1036322139 vždy do 15.dne následujícího měsíce.
3. Příjmy za služby spojené s užíváním hrobových míst jsou v souladu se zákonem č. 256/2001 Sb. výnosem dodavatele.

Část sedmá.

Správa a údržba veřejné zeleně ve městě včetně souvisejících technických zařízení

1. Objednatel objednává u dodavatele (a dodavatel se zavazuje realizovat) údržbu veřejné zeleně nacházející se na travnatých pozemcích objednatele, které nejsou zatíženy výpůjčkou či nájmem. Údržbou veřejné zeleně ve smyslu této smlouvy se rozumí sekání a odklizení trávy, úklid spadaného listí, terénní úpravy travnatých ploch, pravidelné ošetřování okrasných stromů a keřů a mobilní zeleně (vyjma ploch v rámci veřejné zakázky „Ozelenění města Sokolov na rok 2025 - 2027“), průklest stromů, keřů a stříhání živých plotů, kácení a nová náhradní výsadba stromů a keřů, dle rozhodnutí orgánu ochrany přírody, výsadba, pletí a udržování stávajících květinových záhonů. Veškerá zeleně musí být udržována tak,

aby měla upravený vzhled a aby neohrožovala bezpečnost občanů. Při údržbě veřejné zeleně se budou dodržovat platné normy upravující tyto práce, tj.: ČSN 83 9021, ČSN 839031, ČSN 83 9051. Pro tyto práce bude probíhat pravidelné školení odborným školitelem ve spolupráci s objednatelem.

2. Sekání, úklid trávy a listí budou na intenzivně obhospodařovaných plochách prováděny minimálně 6x ročně (cca 29,7 ha), na ostatních plochách minimálně 5x ročně (cca 131,2 ha). Plochy, které budou sekány 6x a 5x ročně jsou vymezeny v příloze č. 4 této smlouvy. Sekání trávy bude přizpůsobeno aktuálním klimatickým podmínkám. Zpřesněné podklady zelených ploch jsou vedeny v pasportu zeleně GIS, který mají dodavatel i odběratel k dispozici. Výměra takto obhospodařovaných ploch činí celkem cca 161 ha. Dále bude dodavatel zajišťovat odplevelování všech záhonů, stříh keřů a keřových skupin. Bude provádět zakládací řezy na nově vysazovaných dřevinách, případně opravné řezy na starších dřevinách.
3. Dodavatel zajistí dále dle potřeby zálivky rabátek, záhonů a nových výsadeb dle rozhodnutí orgánu ochrany přírody. Zvýšená pozornost při zálivkách bude věnována novým výsadbám včetně zálivky náhradních výsadeb s délkou dle předávaných rozhodnutí ke kácení. Dodavatel zajistí, že bude zálivka provedena vždy dle aktuálních klimatických podmínek. Bude prováděn chemický postřik zámkových dlažeb a bude prováděna likvidace invazivních rostlin v katastrálních územích města.
4. Dodavatel se zavazuje provést nebo zabezpečit zásahy do městské zeleně například rizikové kácení a ošetřování horolezeckou technikou dle pokynů objednatele. Na tyto práce bude vybírána specializovaná firma s certifikací European treewalker, český arborista aj. Dále bude středisko zajišťovat kontroly a dodržování ochrany zeleně při záborech pozemků dle normy ČSN 83 9061.
5. Zásahy budou prováděné ve vhodném ročním období a s ohledem na životní prostředí, bude bráno v úvahu riziko hnízdění ptáků apod., dle zjištěných skutečností bude případně práce přesunuta.
6. Využitelné dřevo z majetku města, které vznikne na základě údržby zeleně v roce 2026, bude následně prodáno dodavatelem za cenu:
 - a) v případě listnatého dřeva měkkého 650 Kč za jeden prostorový metr bez DPH,
 - b) v případě listnatého dřeva tvrdého 950 Kč za jeden prostorový metr bez DPH,
 - c) v případě mixu listnatého dřeva 750 Kč za jeden prostorový metr bez DPH a
 - d) v případě jehličnatého dřeva 600 Kč za jeden prostorový metr bez DPH.

Cena dřeva byla stanovena na základě znaleckého posudku č. 389/21 z roku 2021 vypracovaného Ing. Jiřím Maškem. Nejedná se o větve a části stromů a keřů, které budou zpracovány štěpkováním a následně použity např. do záhonů nebo rabátek, ale o dříví využitelné pro spalování. Štěpkováním nebudou zpracovány větve a části stromů, které jsou napadeny infekčními chorobami (plísně, houby aj.).

Objednatel pověřuje touto smlouvou dodavatele (a dodavatel pověření přijímá a zavazuje se realizovat), aby prodal svým jménem využitelné dřevo, toto dřevo mu bude fakturováno objednatelem k 30.06.2026 a 31.12.2026.

7. Objednatel bude předávat do 10. dne následujícího měsíce protokol o zeleni – kde bude uvádět zásahy na zeleni, které nevyžadují rozhodnutí orgánu ochrany přírody a vychází z podnětů obyvatel nebo posouzení objednatele. Tyto práce budou prováděny v co nejbližším termínu s ohledem na klimatické podmínky a roční období, nejpozději však do 6 měsíců.

8. Dodavatel bude zajišťovat provedení údržby a oprav dle stížností, podnětů a žádostí obyvatel na základě zaslaného schváleného požadavku objednatelem v co nejkratším termínu, tento termín bude neprodleně do 48 hodin sdělen objednateli. Písemné požadavky budou směřované na vedoucího úseku, v kopii na vedoucího odboru objednatele a jednatele dodavatele.
9. Dodavatel bude dále zajišťovat opravu veřejných laviček a dalšího městského mobiliáře (dřevěné odpadkové koše, mola, lehátka apod.), na objednávku instalovat nové lavičky a veškeré změny aktualizovat do pasportu městského mobiliáře GIS, který mají dodavatel i odběratel k dispozici.
10. V tomto článku je též zahrnuta údržba projektů, které byly předávány po jejich dokončení a nyní jsou v rámci dotace v udržitelnosti.
11. Dodavatel bude zajišťovat běžnou údržbu a čištění nátoků a přítoků rybníků v areálu zdraví a v parku, dále bude čistit také jejich břehy. Proti zarůstání dna rybníků se dodavatel zavazuje pečovat o stávající nasazené ryby včetně krmení a případného výlovu. Tržby z výlovu budou převedeny na účet objednavatele na základě vystavené faktury.

Část osmá.

Správa sportovišť a dětských hřišť

1. Dodavatel zajistí údržbu a opravy vyjmenovaných sportovišť, dětských hřišť, posiloven v přírodě a psího hřiště včetně každoroční výměny písku v pískovištích, opravy umístěných herních prvků v majetku města. Dopadové plochy na hřištích budou udržovány v čistotě a bez přítomnosti plevele a cizích částic.

Údržba a opravy vyjmenovaných sportovišť budou zajištěny dle charakteru jejich povrchu, příslušných norem a vždy minimálně v tomto rozsahu:

1.1. Areál Baník

- skatepark včetně instalovaných překážek,
- cyklo dráha,
- posilovna v přírodě,
- dětská hřiště;
- provoz, správa, úklid a údržba všech objektů, budov a ploch, které nejsou předmětem nájemních smluv, střídaček, oplocení, komunikací, odvodnění, inženýrských sítí, veřejného osvětlení, sekání ostatních zelených ploch apod.

1.2. Areál u sportovní halý a lesopark Bohemia

- posilovna v přírodě,
- celý prostor i vlastní dráhy okruhu cyklostezky a související vybavení;
- celý prostor i vlastní trati singletrack pro horská kola;
- údržba a úklid fotbalového hřiště s umělým travnatým povrchem, travnaté fotbalové hřiště a ostatní hřiště s umělým povrchem- údržba a úklid mobiliáře, komunikací a zeleně;
- údržba a úklid univerzálního víceúčelového hřiště včetně oplocení.

1.3. Areál sportu Stará Ovčárna

- zeleň a všechna sportoviště s umělým sekání trávy v areálu bude dodavatel zajišťovat dle části sedmé této smlouvy;
- mobiliář včetně dětského a psího hřiště;
- údržba, správa a úklid mobiliáře, altánů, soch, komunikací, vodních ploch a zeleně v areálu.

1.4. Hřiště ul. Vítězná (u ZŠ ul. Běžecká)

- údržba a úklid mobiliáře, oplocení, komunikací a zeleně;
- údržba protihlukového valu;
- údržba vodohospodářského objektu (studny k čerpání vody na zálivku).

1.5. Školní hřiště a sportoviště u školských zařízení (ZŠ ul. Švabinského, ZŠ ul. Křížíkova, pracoviště ul. Boženy Němcové), dvory a zahrady školských zařízení

- školní hřiště s umělou trávou, umělým povrchem, antukou a pískovým povrchem včetně sekání trávy a údržby zeleně (sekání trávy v areálu ZŠ Křížíkova bude dodavatel zajišťovat dle části sedmé této smlouvy);
- víceúčelové a florbalové hřiště s umělým povrchem skládaným z plastových dílů u ZŠ ul. Boženy Němcové.

1.6. Dětská, fitness a psí hřiště

Dodavatel bude zajišťovat údržbu a kontrolu dětských, fitness a psích hřišť a sportovišť, přičemž bude dbát na dodržování platných norem především nových ČSN EN 1176 č. 1-11 Zařízení a povrch dětského hřiště a ČSN EN 1177 Povrch dětského hřiště tlumící náraz – Stanovení kritické výšky pádu, z prováděných kontrol bude jako správce minimálně čtvrtletně vyhotovovat zápisy, které bude předkládat objednateli.

Dodavatel bude dále vést deník o údržbě na jednotlivých hřištích, který pravidelně do 10. dne následujícího měsíce doručí objednateli. Při údržbě herních prvků bude postupovat dle předaných pokynů k údržbě a opravám od výrobce prvku.

Dodavatel zajistí sám nebo dodavatelsky provedení veškerých oprav a údržby na dětských hřištích a sportovištích včetně výměn originálních dílů. Provádění oprav na nově vybudovaných herních prvcích je přednostně vyžadováno od výrobce z důvodu záruční doby prvku. Odstraňování dožilých a nebezpečných prvků bude dodavatel provádět po dohodě s objednatelem a protokoly o ekologické likvidaci poté neprodleně předá objednateli. Hlavní opravy bude dodavatel provádět dle roční kontroly, kterou si zajišťuje objednatel do začátku hlavní sezony, tj. do 1. května. Do této doby bude na všech pískovištích vyměněn písek. Bude použit písek do pískovišť s platnou certifikací.

Správce se zavazuje, že na hřišti provede všechny opravy z roční kontroly v co nejbližším termínu, nejdéle však do 1. května tak, aby závady nemohly uživatele ohrozit na životě a zdraví.

2. Dodavatel se zavazuje provádět sekání a údržbu zeleně na zahradách a dvorech školských zařízení v majetku města.
3. Dodavatel se zavazuje provádět za úplatu drobné opravy na objektech škol a mateřských školek na základě předchozí objednávky příslušným školským zařízením.
4. Dodavatel bude zajišťovat provedení údržby a oprav dle stížností, podnětů a žádostí obyvatel na základě zaslání schváleného požadavku objednatelem v co nejkratším termínu, tento termín bude neprodleně do 48 hodin sdělen objednateli. Požadavky budou směřované na vedoucího úseku v kopii na vedoucího odboru objednatele a jednatele dodavatele. Každý měsíc, nejpozději však do 10. dne následujícího měsíce, zašle objednatel dodavateli záznam z provedené měsíční kontroly se zjištěnými nedostatky a dodavatel je povinen nedostatky v co nejbližším termínu odstranit.

Část devátá.

Zajištění možnosti využití sportovišť v nájmu společnosti SOTES Sokolov spol. s r.o. veřejností

1. Dodavatel se zavazuje zajistit, aby veřejnost měla možnost využít následující sportoviště:
 1. zimní stadion – ledová plocha
 2. Baník Sokolov – UMT
 3. Baník Sokolov – travnatá hřiště
 4. Baník Sokolov – tunel LAS
 5. Baník Sokolov – atletický ovál
 6. Bohemie – travnatá hřiště
 7. Bohemie – malá kopaná
 8. Bohemie – volejbal, basketbal
 9. Bohemie – tenisové kurty
 10. ul. Běžecká – travnaté hřiště
 11. ul. Boženy Němcové – UMT
 12. ul. Boženy Němcové – florbal
 13. tělocvična v ul. Sokolovská(dále jen Dotčená sportoviště).
2. Dodavatel splní svůj závazek dle předchozího odstavce tím, že v minimální míře specifikované v příloze č. 2 k této smlouvě umožní veřejnosti využít Dotčená sportoviště a to za ceny uvedené v této příloze smlouvy.
3. Za veřejnost se pro účely této části smlouvy považují občané města Sokolova i jiných měst a obcí, zájmové skupiny, sdružení a další.

Část desátá

Úplata za realizaci předmětu smlouvy

1. Dodavateli přísluší za provedení prací – **Čištění a úklid města včetně zimní údržby** dle části první této smlouvy roční odměna ve výši **15.717 tis. Kč (vč. DPH)**. Odměna je splatná měsíčně ve výši 1/12roční odměny na základě vystaveného daňového dokladu a souhlasu odboru správy majetku.
2. Dodavateli přísluší za provedení prací – **Správa a údržba veřejného osvětlení a světelných křižovatek, provozování a údržba věžních hodin, provádění výzdoby města** dle části druhé této smlouvy roční odměna ve výši **16.905 tis. Kč (vč. DPH)**. Odměna je splatná měsíčně ve výši 1/12roční odměny na základě vystaveného daňového dokladu a souhlasu odboru správy majetku.
3. Dodavateli přísluší za provedení prací – **Správa a údržba místních komunikací a technických zařízení s nimi souvisejících** dle části třetí této smlouvy roční odměna ve výši **28.403 tis. Kč (vč. DPH)**. Odměna je splatná měsíčně ve výši 1/12roční odměny na základě vystaveného daňového dokladu a souhlasu odboru správy majetku.
4. Dodavateli přísluší za provedení prací – **Sběr a přeprava komunálního odpadu** dle části čtvrté této smlouvy roční odměna ve výši **30.891 tis. Kč (vč. DPH)**. Odměna je splatná měsíčně ve výši 1/12roční odměny na základě vystaveného daňového dokladu a souhlasu odboru správy majetku.

5. Dodavateli přísluší za provedení prací – **Provoz sběrného dvora, sběr nebezpečného odpadu a zajištění zpětného odběru elektrozařízení** dle části páté této smlouvy roční odměna ve výši **2.231 tis. Kč (vč. DPH)**. Odměna je splatná měsíčně ve výši 1/12roční odměny na základě vystaveného daňového dokladu a souhlasu odboru správy majetku.
6. Dodavateli přísluší za provedení prací – **Správa a údržba městského hřbitova a rozhledny na Hardu** dle části šesté této smlouvy roční odměna ve výši **2.093 tis. Kč (vč. DPH)**. Odměna je splatná měsíčně ve výši 1/12roční odměny na základě vystaveného daňového dokladu a souhlasu odboru správy majetku.
7. Dodavateli přísluší za provedení prací – **Správa a údržba veřejné zeleně ve městě včetně souvisejících technických zařízení** dle části sedmé této smlouvy roční odměna ve výši **21.676 tis. Kč (vč. DPH)**. Odměna je splatná měsíčně ve výši 1/12roční odměny na základě vystaveného daňového dokladu a souhlasu odboru správy majetku.
8. Dodavateli přísluší za provedení prací – **Správa sportovních zařízení** dle části osmé této smlouvy odměna ve výši **16.827 tis. Kč (vč. DPH)**. Odměna je splatná měsíčně ve výši 1/12roční odměny na základě vystaveného daňového dokladu a souhlasu odboru správy majetku.

Část jedenáctá

Společná a závěrečná ustanovení

I.

1. Dodavatel předloží objednateli nejpozději do konce října návrh rozpočtu na rok 2026, dle zpracovaných předběžných rozpočtů na provedení velkých oprav, modernizaci, rozšíření apod. spravovaných zařízení v členění dle zabezpečovaných činností (zeleň, místní komunikace, odpad, hřbitov, veřejné WC, veřejné osvětlení, areál podniku) s předpokládanou cenou a způsobem zajištění realizace. Objednatel návrh posoudí a rozhodne o jeho realizaci.

II.

1. Dodavatel bere na vědomí ustanovení § 27 zákona č. 13/1997 Sb., zákon o pozemních komunikacích, podle kterého, je-li výkon správy pozemní komunikace zajišťován prostřednictvím správce, nahradit škodu podle odst. 2–4 tohoto zákonného ustanovení je povinen namísto vlastníka pozemní komunikace správce (dodavatel). Vlastník pozemní komunikace (objednatel) v takovém případě ručí za splnění povinnosti k náhradě škody.

III.

1. Dodavatel zajistí plnění v této smlouvě uvedených služeb v rámci veškerého majetku ve vlastnictví města bez ohledu na jeho pohyb a změny v průběhu roku vzniklé např. z důvodu koupě, prodeje, pronájmu, výpůjček, nových staveb apod.
2. Objednatel bude provádět průběžnou kontrolu prací a činností, ke kterým se dodavatel touto smlouvou zavázal. Dodavatel s prováděním kontroly souhlasí a na vyžádání při jejím provádění poskytne potřebnou součinnost. Objednatel je oprávněn si vyžádat k nahlédnutí podklady dokládající oprávněnost fakturovaných položek a odsouhlasí fakturované částky.
3. Realizace prací prováděných dle této smlouvy včetně oprav místních komunikací a souvisejících technických zařízení mimo prací specifikovaných v části sedmé této smlouvy budou objednatelům kontrolovány průběžně prostřednictvím pracovníků odboru správy majetku města. O výsledku provedené kontroly učiní písemný záznam.

4. Realizace prací prováděných dle části sedmé této smlouvy budou objednatelem kontrolované a přebírané prostřednictvím pracovníků odboru správy majetku. O převzetí díla bude vyhotoven zápis.
5. V případě zjištění podstatného neplnění závazků ze strany dodavatele musí objednatel na zjištěné závady neprodleně písemně upozornit.
6. Po písemném upozornění je objednatel oprávněn zadržet nejbližší stanovenou splátku odměny za reklamovaný úkon, až do doby odstranění závady.
7. Dodavatel zajistí v rámci plnění z této smlouvy drobné údržbové a úklidové práce na majetku města, např. výměnu starých cedulí s názvy ulic za nové, který je obecně uveden v této smlouvě (místní komunikace, zeleň, parkový mobiliář apod.), dle nezbytných potřeb města na základě pokynu odboru správy majetku.

IV.

1. Objednatel je v případě neplnění závazků dodavatele, které mohou podstatným způsobem ohrozit bezpečnost občanů, ochromit život města, nebo nezajištění závad oprávněn, bezprostředně po upozornění dodavatele, zabezpečit nápravu dle vlastního uvážení jiným způsobem. Dodavatel je povinen uhradit účelně vynaložené náklady objednatele na takové opatření a pokutu ve výši 10 % nákladů, nejpozději do 15 dnů po předložení faktury.

V.

1. Smlouva se sjednává na dobu určitou od 01.01.2026 do 31.12.2026 a nabyde účinnosti dnem zveřejnění v registru smluv.

VI.

1. Cenová ujednání obsažená v této smlouvě jsou platná pro rok 2026. Dodavatel předloží nejpozději do konce října každého roku cenový návrh pro příští rok, zahrnující úpravy vyplývající z vývoje cen za uplynulý rok, případně ze změny rozsahu sjednaných činností. Do schválení nového cenového ujednání je dodavatel oprávněn účtovat navržené ceny, jejich vyrovnání na dohodnutou úroveň bude provedeno v rámci nejbližší platby. Pokud dojde v průběhu smluvního období ke změnám v oblasti cen nebo DPH, bude tato skutečnost promítnuta do celkové roční odměny dodavatele. Veškeré ujednání se sjednávají písemně a jsou číslovanými dodatky k této smlouvě.
2. Ceny za provádění prací dle této smlouvy jsou ceny smluvní.
3. Objednané služby se netýkají ekonomické činnosti, s výjimkou služeb uvedených v Části čtvrté – Sběr a přeprava komunálního odpadu.
4. Dodavatel se zavazuje předložit objednateli výsledky hospodaření za každé čtvrtletí, a to v členění po jednotlivých střediscích. Předložené materiály budou projednány a připomínkovány na pravidelných poradách zástupců společnosti SOTES Sokolov spol. s r.o., odboru správy majetku a místostarosty pro OSM.
5. Dodavatel se zavazuje předložit objednateli zápisy z jednání dozorčí rady a dále výsledky (výstupy) veškerých auditů do jednoho měsíce po jednání dozorčí rady, resp. po obdržení výstupu z auditu.

VII.

1. Dodavatel odpovídá objednateli a třetím osobám za škody, které vzniknou neplněním

či vadným plněním povinností pro něj vyplývajících z této smlouvy.

VIII.

1. Vztahy mezi smluvními stranami neupravené touto smlouvou, se řídí těmi ustanoveními občanského zákoníku, která jsou svou povahou těmto vztahům nejbližší.

V Sokolově dne

.....
město Sokolov:
Renata Oulehlová
starostka města

.....
SOTES Sokolov spol. s r.o.:
Tomáš Najvar
jednatel společnosti

Tato smlouva o zabezpečení veřejně prospěšných služeb byla schválena Radou města Sokolova dne 04.12.2025 usnesením č.902/26RM/2025.

Přílohy

1. Specifikace prací dle středisek
2. Provozní doba sportovišť v nájmu společnosti SOTES Sokolov spol. s r.o. přístupných veřejnosti a ceník
3. Silnice – průjezdní úsek komunikací (mapa)
4. Situace ploch zeleně – obhospodařovaná plocha
5. Vánoční výzdoba města Sokolov

Specifikace prací dle středisek

ČIŠTĚNÍ A ÚKLID MĚSTA VČETNĚ ZIMNÍ ÚDRŽBY

Činnost	Plán 2025	navýšení	Plán 2026	Rozdíl
zametání	3 597	1%	3 633	36
blokové čištění	946	1%	955	9
dopravní značení (cca 30/rok)	101	1%	102	1
počišťovací práce včetně problematických rajónů	5 310	6%	5 609	299
úřad práce	180	100%	0	-180
zaměstnávání odsouzených	670	16%	779	109
materiál – počišťování (pytle)	92	1%	93	1
zimní údržba	4 202	1%	4 244	42
osobní automobil – náklady	97	1%	98	1
osobní automobil - rozvoz pracovníků	102	1%	103	1
kropení města	100	1%	101	1
celkem	15 397		15 717	320

Počet stálých zaměstnanců:

- 3 řidiči
- 7 počišťovaček
- vedoucí střediska
- administrativní pracovník

Zametání

Zametání probíhá každý den v počtu minimálně dvou zametacích vozů.

Blokové čištění

Blokové čištění probíhá po dobu 21 dní – denně jezdí dva kropicí vozy se dvěma pracovníky a dva zametací vozy.

Týden před blokovým čištěním se rozestaví dopravní značení – jedno nákladní vozidlo a jeden pracovník. Značky se osazují cca 28 dní.

Na blokové čištění je spotřebováno cca 1 000 m³ vody.

Dopravní značení je každoročně obnovováno a obměňováno v počtu 10 x zákaz zastavení, 20x zónová značka a 60 botiček (držáků) na přenosné dopravní značení – cca 72 897 Kč, 88 205 Kč včetně DPH.

Dopravní značení 823 Kč/ks/zákaz zastavení, 996 Kč/ks včetně DPH

1 390 Kč/ks/zóna, 1 682 Kč/ks včetně DPH

Botička 496 Kč/ ks, 600 Kč/ks včetně DPH

Materiál na dopravní značení 10 000 Kč/rok, 12 100 Kč/rok včetně DPH

Projekt na blokové čištění 8 500 Kč/rok

Počišťovací práce

Ruční úklid města je zajištěn 6 stálými pracovníky po celý rok. V období duben až listopad je úklid města posílen pracovníky z ÚP, na které doplácíme 5 640 Kč, 6 824 Kč včetně DPH za osobu.

Roční náklad na materiál (pytle + kleště) je cca 92 000 Kč.

Zimní údržba

Zimní pohotovost se drží od 01.11. – 31.03. aktuálního roku. Do zimní údržby jsou zapojeny 4 silniční sypače, 5 chodníkové sypače, 1 menší chodníkový sypač na užší chodníky, malý traktor, 1 nakladač, 1 pracovník na ruční posyp schodů a vedoucí zimní údržby.

Ročně je na zimní údržbu použito cca 600 tun posypové soli a cca 40 tun posypové drtě.

Do ručního odklizení sněhu (přechody) jsou zapojeni 6 pracovníků, dle potřeby – cca 80 h/sezóna/pracovník.

Osobní vozidlo

Kontrola čistoty města, rozvoz pracovníků na dané úklidové místo a dohled na blokovém čištění.

Na všechny běžné činnosti požadujeme nárůst o inflaci, u položek zametání a zimní údržba počítáme s úsporou za opravy vozidel, a to z důvodu pořízení nového vozidla pro zimní údržbu do 18 t a nové multifunkční Multicary.

Osobní vozidlo – rozvoz pracovníků

Rozvoz pracovníků je zajišťován střediskem doprava.

**SPRÁVA A ÚDRŽBA VEŘEJNÉHO OSVĚTLENÍ A SVĚTELNÝCH KŘÍŽOVATEK,
PROVOZOVÁNÍ A ÚDRŽBA VĚŽNÍCH HODIN, PROVÁDĚNÍ VÝZDOBY MĚSTA**

Činnost	Plán 2025	navýšení / snížení	Plán 2026	Rozdíl
spotřeba elektrické energie	7 679	0%	7 679	0
zabezpečení provozu VO a semaforů	6 521	1%	6 586	65
provoz a údržba ZŠ, MŠ a kina Alfa	147	1%	148	1
údržba, revize a opravy VO a semaforů	1 325	1%	1 338	13
provoz a údržba věžních hodin	65	1%	66	1
výzdoba města	1 198	9%	1 088	-110
celkem	16 935		16 905	-30

Počet stálých zaměstnanců:

- 5 pracovníků
- vedoucí střediska

Specifikace jednotlivých činností

Středisko zajišťuje bezporuchový a bezpečný provoz, revize a kontroly veřejného osvětlení 2 700 světelných bodů, semaforů na třech křižovatkách, provoz věžních hodin na kostele sv. Jakuba a výzdobu města Sokolov dle požadavku města.

Zabezpečení provozu veřejného osvětlení a semaforů

Na činnosti se podílí všichni zaměstnanci střediska veřejného osvětlení cca 1 500 hodin/rok.

Vysokozdvížná plošina 500 hodin/rok.

Náklady na elektrickou energii činí cca 9,7 mil. Kč včetně DPH v závislosti na vysoutěžení ceny MWh a také předpokládanému snížení spotřeby díky modernizaci veřejného osvětlení.

Zabezpečení veřejného osvětlení MŠ, ZŠ a kina Alfa

Na činnosti se podílí všichni zaměstnanci střediska veřejného osvětlení cca 150 hodin/rok.

Vysokozdvížná plošina asi 100 hodin/rok.

Prohlídky, opravy, údržba a revize veřejného osvětlení

Na činnosti se podílí všichni zaměstnanci střediska cca 1 500 hodin/rok.

Vysokozdvížná plošina cca 400 hodin/rok.

Náklady na revize veřejného osvětlení činí cca 70 000 Kč včetně DPH.

Náklady na výměnu žárovek, kontroly a revize semaforů činí cca 124 000 Kč včetně DPH.

Provoz a údržba věžních hodin

Na činnosti se podílí 1 zaměstnanec cca 100 hodin/rok.

Výzdoba města

Na činnosti se podílí všichni zaměstnanci cca 800 hodin/rok.

Vysokozdvížná plošina cca 500 hodin/rok.

**SPRÁVA A ÚDRŽBA MÍSTNÍCH KOMUNIKACÍ A TECHNICKÝCH ZAŘÍZENÍ S
NIMI SOUVISEJÍCÍCH**

Činnost	Plán 2025	navýšení / snížení	Plán 2026	Rozdíl
výtluky	1 106	1%	1 117	11
čištění kanalizace	1 425	1%	1 439	14
mosty	204	1%	206	2
vodorovné dopravní značení	1 274	1%	1 287	13
svislé dopravní značení	828	1%	836	8
autobusové zastávky	90	1%	91	1
kontejnerové stání	383	1%	387	4
ocelové konstrukce	86	1%	87	1
postřík plevele	92	1%	93	1
údržba mlhovišť	99	1%	100	1
zaměstnávání odsouzených	274	-5%	260	-14
plán oprav komunikací	27 500	18%	22 500	-5 000
celkem	33 361		28 403	-4 958

Počet stálých zaměstnanců:

- 15 pracovníků
- 1 administrativní pracovnice na 2/3 úvazku
- vedoucí střediska

počet sezónních zaměstnanců:

- 1–6 brigádníků

Specifikace jednotlivých činností

Středisko provádí údržbu a opravy všech zpevněných ploch (schody, asfalty, dlažby, šterkové cesty a plochy), dopravního značení (svislé, vodorovné), dešťové kanalizace, přečerpávacích stanic, lapolů, sorpčních vpustí, propustků, ekodrenů, příkopových žlabů, přítoků, náhonů, přepadů, příkopů podél komunikací, mostů, lávek, ocelových konstrukcí (zábradlí, klepadla, sušáky, sloupky), autobusových zastávek, retardérů, oplocení, kontejnerových stání. Dále provádí postřík plevele a zásypy děr po deratizaci. V zimním období středisko provádí úklid sněhu ve spolupráci se střediskem odpadu, zeleně, veřejného osvětlení a dopravy.

Výtluky

Plošné opravy komunikací probíhají v měsíci dubnu po celém městě. Technika – sypač, fréza na nakladači, multicara, válec. Spotřeba materiálu cca 6 t–9 t asfaltu denně. Na činnosti se podílí všichni zaměstnanci 10–15 pracovních dní ročně. Opravy lokálních výtluků probíhají po celý rok i v zimním období (dva až tři zaměstnanci). Používá se pytlovaná balená směs. Technika – valník, vibrační deska nebo pěch. Spotřeba materiálu 3 t–5 t ročně. Opravy výtluků tryskovou metodou probíhají jednou za rok a jsou prováděny firmou na zakázku na konkrétním místě se spoluúčastí střediska komunikace. Spotřeba materiálu cca 20 t–28 t. Ošetření divokých trhlín v komunikaci probíhá průběžně od března do října (tři až čtyři zaměstnanci). Metoda spočívá v proříznutí trhlíny ve vozovce, vyfoukání, nepenetrování, zalití horkou hmotou a zásypem. Technika – valník, pila s kotoučem na asfalt, kotlík. Spotřeba materiálu cca 200 kg – 300 kg.

Čištění kanalizace

Čištění kanalizace probíhá plošně jednou za rok a nárazově po celý rok. Čištění kanalizace se provádí pravidelně, ručně se vysypou bahenních koše z kanalizačních šachet na valník a pročistí se kanalizační stoka čistícím vozem. Čistí se také propustky pod komunikací a nájezdy, ekodreny, dálniční koryta, lapoly, drenáže, sorpčních vpusti, přítoky rybníků a příkopových žlabů, a to včetně kamerového průzkumu. Čištění probíhá 10–15 pracovních dní (tři až pět zaměstnanců). Některé kanálové vpusti se musí čistit častěji (jednou za měsíc). Odvodňovací šachty a jímky, které jsou v některých případech hluboké až 6 m–7 m se čistí manuálně (vysoké nároky na vybavenost: detektory, záchranné pásy, obleky na jedno použití, proškolení zaměstnanců např. tlakové nádoby). Technika – valník, multicara, čerpadla, centrála, čistící vůz, kropicí vůz. K čištění kanalizace objednává firmy na zakázku – čištění rour o průměru od 300 mm a hloubek šachet větších jak 2,5 m.

Mosty

Středisko komunikace provádí údržbu mostních spár, čištění odvodnění mostů, osekání náletů kolem mostů, sekání trávy (provádí středisko zeleň), nátěry zábradlí na mostech. Údržba a opravy probíhají v průběhu celého roku. Každý rok se provádí prohlídky mostů a lávek, které jsou zajištěny dodavatelsky, cena za revize cca 65 000 Kč včetně DPH.

Vodorovné dopravní značení

Lajnování komunikací probíhá v období března–říjen v závislosti na počasí, za provozu (v nočních hodinách, o víkendech, kde to doprava jinak nedovoluje). Lajnování ulic je náročné na dopravní obslužnost a vybavenost. Lajnuje se toluenovými barvami a plast barvami (studený plast). Životnost toluenových barev je 1–2 roky dle místa aplikace. Životnost barev plastových barev včetně reflexních prvků je 3–5 let v závislosti na místě. Bílou a žlutou barvou se lajnují přechody, vodící čáry, prahy, křižovatky, parkovací místa (nutno osazení dopravního značení a plynoucí administrativa), hranice křižovatek, cyklostezky atd. Technika – valník s hydraulickou rukou, stroj na lajnování, formy. Spotřeba materiálu 1t – 1,5 t silničních barev za rok.

Svislé dopravní značení

Údržba svislého dopravního značení probíhá po celý rok (jeden až dva zaměstnanci): narovnání dopravního značení (trubek a samotných značek), čištění dopravních značek od grafitů, výměna vybledlých značek, výměna prasklých patic, základů a šroubů dopravního značení, a to včetně vyznačení dodatkových tabulek. Technika – doprava Dacie, autogen, zabíjecí kladivo, centrála, oblouková svářečka.

Autobusové zastávky a zastávky na kola u cyklostezek

Jedná se o nová zařízení. Opravy budou spočívat ve výměně skel na autobusových zastávkách a polykarbonátu na přístřešcích pro kola. Cca jednou za dva roky v závislosti na počasí frézují vyježděné koleje od autobusové dopravy v komunikacích před zastávkami.

Kontejnerová stání

Středisko provádí opravy, demolice kontejnerových míst. Opravy probíhají od března do prosince v závislosti na konkrétních potřebách města. Dále se řeší výškové rozdíly v nájezdech na místa pro nádoby na odpad, opravují se oplocení kolem stání a povrchy stání. Nová kontejnerová stání se budují s nově schválenou koncepcí jednotného vzhledu kontejnerových stání dle níže zobrazených návrhů a jsou řešena v plánu oprav. Podklad bude zámková dlažba, s oplocením, které bude tvořit textilní kompozit Retextil. Bočnice budou zhotoveny z jednotlivých profilů prkno-deska umístěných vodorovně s terénem a budou tvořit

funkční celek bez zastřešení. Nová stání budou budována tak, aby jednotlivé díly byly demontovatelné a mohlo docházet k rozšiřování polí pro případ potřeby navýšit počet kontejnerů ve stání. Výstavba kontejnerového stání zabere bez přípravy administrativy (vytýčení sítí atd.) 2–3 dny bez demolice předchozího stání závislosti na objemu prací (tři až pět zaměstnanců). Technika – valník, bagr 3 t, traktor bagr s kladivem, nákladní vozidlo, nakladač, vibrační deska, pěch, zabíjecí kladivo, centrála, pila.



Ocelové konstrukce

Oprava a údržba ocelových konstrukcí probíhá po celý rok. Jeden až tři zaměstnanci závislosti na objemu prací v konkrétním případě provádí nátěry, vyrovnání konstrukcí, opravy základů včetně povrchů a výměny reflexních prvků, opravy zábradlí, sloupků, zámků na sloupcích, řetězů, plotů, klepadel, sušáků, a to jak lokálních, tak kompletních výměn.

Postřik plevelu

Postřik plevelu provádí středisko komunikace dodavatelky. Chemicky se ošetřují komunikace a chodníky, parkoviště, hřiště, kruhové objezdy, mosty, plochy kolem objektů ve vlastnictví města a zpevněné plochy a zpevněné cesty. Roční náklady na postřik plevelu činí cca 83 000 Kč včetně DPH.

Středisko správy a údržby komunikací nakládá s odpady (výkopky, asphalt, beton), které ze své činnosti vyprodukuje. Rozděluje je do tříd a recykluje je. Tím, že jsou zeminy oddělovány od kameniva – jílu a asphalt a beton je drcen, snižuje středisko náklady na objem odpadu ukládaného na skládku.

Dále se středisko podílí na zimní údržbě komunikací.

Plán oprav komunikací

Plán oprav navrhujeme ve výši 22,5 mil. Kč. Jde částečně o zvýšení objemu prováděných oprav, ale je potřeba počítat také s probíhajícím navyšováním cen stavebních materiálů a ostatních nákladových položek. Přesný rozpis plánu bude schválen samostatně na základě předběžných rozpočtů plánovaných oprav. Z výše uvedeného objemu plánu oprav bude vyčleněno 2,5 mil. Kč na rekonstrukci cca 15-20 kontejnerových stání.

SBĚR A PŘEPRAVA KOMUNÁLNÍHO ODPADU

Činnost	Plán 2025	navýšen í	Plán 2026	Rozdíl
svoz komunálního odpadu	22 065	10%	24 272	2 207
oprava a údržba odpadových nádob, mytí VO kontejnerů	553	1%	559	6
svoz košů	2 181	24%	2 704	523
nákup (10/rok) a oprava košů (cca 30/rok)	289	1%	292	3
nákup sáčků na psí exkrementy	66	1%	67	1
černé skládky a úklid kontejnerových stání	1 201	10%	1 321	120
mobilní sběrné dvory (Hrušková)	441	13%	498	57
mytí nádob	345	1%	348	3
osobní automobil – náklady	82	1%	83	1
administrativa	621	1%	627	6
mytí odpadkových košů	119	1%	120	1
celkem	27 963		30 891	2 928

Počet stálých zaměstnanců:

- 7 řidičů
- 15 popelářů
- vedoucí střediska (vede také středisko čištění a sběrný dvůr)
- administrativní pracovník (pracuje také pro střediska čištění a sběrný dvůr)

Specifikace jednotlivých činností

Svoz komunálního odpadu

Směsný komunální odpad sváží 3 popelářské vozy se šesti pracovníky cca 150 hod./týden. Týdně se svezou cca 80 tun směsného komunálního odpadu, cena za 1 tunu v roce 2026 bude o cca 444,- Kč vyšší než v roce 2025, tj. 3 404,- Kč včetně DPH.

Oprava, údržba a mytí odpadových nádob (popelnice, 1100 l kontejnery, VO kontejnery)

30 kusů velkoobjemových kontejnerů se vymývá 2 x ročně, umytí jednoho velkoobjemového kontejneru trvá cca 30 minut.

Pracovník na opravě a údržbě odpadových nádob stráví cca 168 dní/rok.

Materiál na opravu výměnu – cca 50 000 Kč/rok, tj. 60 500 Kč/rok včetně DPH.

Svoz odpadkových košů

Na svozu odpadkových košů se podílí malé popelářské vozidlo s řidičem a jedním pracovníkem. Cca 380 městských košů je sváženo každý den, dalších cca 76 košů (včetně šesti ks ze sad odpadkových košů na separovaný odpad) je sváženo 2 x týdně.

Svoz odpadkových košů v centru města, a to Staré náměstí, Nám. Budovatelů a parky a ulice Nádražní a U Divadla během víkendů a svátků v období od 01.05. do 30.09. příslušného roku.

Pracovník na opravě a údržbě odpadových nádob stráví cca 84 dní ročně.

Produkce směsného komunálního odpadu městských košů – cca 115 tun (zde půjde také o navýšení o 75,- Kč za tunu).

Balení sáčků na psí exkrementy (7 500 ks) je doplňováno cca 30 x za rok.

Náklady na materiál na opravu/výměnu/instalaci odpadkových košů činí cca 35 000,- Kč/rok, tj. 42 350,- Kč/rok včetně DPH.

Cena koše

998 Kč/ks, 1 208 Kč/ks včetně DPH

Oprava a údržba 360 Kč/hodina, 436 Kč/hodina včetně DPH
Sáčky na psí exkrementy 1 079 Kč/bal., 1 306 Kč/bal. včetně DPH

Úklid černých skládek a kontejnerového stání

Úklidem kontejnerového stání a černých skládek se středisko odpad zabývá cca 750 hodin ročně v počtu: 1 popelářský vůz 4 hodiny denně a 2 pracovníci.

Ročně se z úklidu černých skládek a úklidu kontejnerového stání svezou cca 250 tun objemného odpadu. Cena za uložení odpadu na skládku se zvýší o 75,- Kč/tunu.

Ročně se dále svezou cca 50 tun odpadu uloženého mimo míst určených k odkládání odpadu – 4 pracovníci, nákladní vozidlo cca 80 hodin.

Mobilní sběrné dvory

Mobilní sběrné dvory probíhají každý sudý kalendářní měsíc, a to třetí a čtvrtou sobotu v daném měsíci na čtyřech stanovených místech. Na každé stanoviště je přistaveno cca 6 kontejnerů.

Na sobotním přistavování a stažení kontejnerů se podílí vždy jedno nákladní vozidlo – 96 hodin. Na vývozech v pracovním týdnu se podílí také jedno vozidlo a jeden pracovník – 48 hodin za rok.

Z mobilních sběrných dvorů je svezeno cca 80 tun objemného odpadu, 60 tun dřeva, 10 tun stavební sutě.

Cena za uložení odpadu na skládku činí:

Objemný odpad	3 404,- Kč/tuna včetně DPH
Dřevo	2 036,- Kč/tuna včetně DPH
Stavební suť	2 036,- Kč/tuna včetně DPH

Mytí odpadových nádob

Mytí městských odpadových nádob probíhá 1 x za rok.

- nádoba do 660 l cca 1 550 nádob
- nádoba nad 660 l cca 960 nádob

Na mytí se podílí mycí vůz s řidičem a 2 pracovníci. Mytí probíhá v třítydenním harmonogramu – cca 240 hodin za rok.

Spotřeba vody činí 99 000 l/rok – 41,37 Kč/1 000 litrů, 50 Kč/1 000 litrů včetně DPH.

Spotřeba desinfekce činí 40 l/rok – 659 Kč/10 litrů, 797 Kč/10 litrů včetně DPH.

Osobní vozidlo

Osobním vozidlem je kontrolována čistota města, rozvážíme pracovníky na dané úklidové místo, objíždíme dlužníky.

Administrativa

Na vedení administrativy se podílí jeden administrativní pracovník nebo vedoucí střediska celkem 1 836 hodin.

Činnosti:

- | | |
|--|---------|
| - průběžná evidence odpadu včetně měsíční uzávěrky a kontroly | 1 120 h |
| - 4 ročně zpracování změn ve svozu (dle požadavku města) | 80 h |
| - EKO-KOM hlášení 4 x ročně | 36 h |
| - Měsíční zpracování výkazů pro hlášení dle nového zákona o odpadech | 480 h |
| - roční uzávěrka hlášení odpadů „ISPOP“ | 120 h |

Mytí odpadkových košů

Jde o zavedenou službu v roce 2020, která se osvědčila a je podle nás potřebná. Tuto službu nabízíme a provádíme nad rámec smlouvy VPS.

**PROVOZ SBĚRNÉHO DVORA, SBĚR NEBEZPEČNÉHO ODPADU A ZAJIŠTĚNÍ
ZPĚTNÉHO ODBĚRU ELEKTROZAŘÍZENÍ**

Činnost	Plán 2025	navýšení	Plán 2026	Rozdíl
obsluha	686	1%	693	7
administrativa	41	1%	41	0
ostatní služby	1 673	10%	1 840	167
údržba odpadových nádob	100	1%	101	1
odvoz odpadu na skládku	306	1%	309	3
tržby z prodeje služeb	-421	10%	-463	-42
výnosy - odpad	-290		-290	0
celkem	2 095		2 231	136

Specifikace jednotlivých činností

Středisko zabezpečuje kompletní provoz sběrného dvora včetně převzetí nebezpečných složek komunálního odpadu a ostatních odpadů, zajišťuje zpětný odběr elektrozařízení, zajišťuje evidenci odpadů a statistická hlášení.

Sběrný dvůr je otevřen ve dvou režimech, a to letním a zimním. V letním období (1. 4. – 30. 9.) je otevřeno jeden den v týdnu do 18:30 tak, aby všichni občané měli možnost využít služby sběrného dvora. V zimním období (1. 10. – 31. 3.) je otevřeno v pracovních dnech od 8:00 - 16:30 hodin a v sobotu od 10:00 – 14:00 hodin.

Hlavní pracovní náplní obsluhy sběrného dvora je příjem a zajištění likvidace odpadu, evidence dle platné legislativy, příjem hotovostních plateb včetně vystavení příjmových dokladů. Dále zajišťuje drobnou opravu a údržbu sběrného dvora, odpovídá za dodržování řádného chodu sběrného dvora.

Administrativa

měsíční uzávěrka a kontrola evidence	40 h
EKO-KOM – hlášení 4 x ročně	16 h
fakturace + odvod tržby	40 h
roční uzávěrka hlášení odpadů „ISPOP“	40 h
objednání a zajištění vývozu z SD	36 h
provozní řád (aktualizace, kontrola legislativy)	80 h

Na vedení administrativy se podílí jeden administrativní pracovník nebo vedoucí střediska celkem 212 hodin.

Ostatní služby:

Revize váhy	45 800,- Kč včetně DPH
Materiál na opravy a údržbu	25 200,- Kč včetně DPH
Energie, voda, PC práce	108 150,- Kč včetně DPH
Skládkovné	929 250,- Kč včetně DPH
Nájemné	488 250,- Kč včetně DPH
Ostatní drobné služby	85 050,- Kč včetně DPH

Ročně na sběrném dvoře občané města Sokolov zdarma odevzdají:

- 280 t objemného odpadu
- 14 t zeminy a kamení
- 70 t biologicky rozložitelného odpadu
- 5 t plastů
- 210 t dřeva
- 3,5 t barev a lepidel
- 25 t stavebního materiálu obsahujícího azbest
- 200 t stavební suti

Údržba odpadových nádob

Opravou a údržbou sběrného dvora stráví jeden pracovník cca 25 dní za rok.

Mytí odpadových nádob probíhá 2 x ročně (16 velkoobjemových kontejnerů), jeden kontejner umyjeme za cca 30 minut a podílí se na něm kropicí vůz a jeden pracovník.

Náklady na opravu, údržbu a mytí činí 100 000 Kč včetně DPH.

Odvoz odpadu na skládku

Odvoz přijatého odpadu ze sběrného dvora zajišťuje nákladní automobil dle potřeby. Roční náklady na nákladní vozidlo činí 306 070 Kč včetně DPH. (680 km/měsíc).

Tržby z prodeje služeb

Tržby z prodeje od občanů

Výnosy z prodeje odpadu

Výnosy z prodeje separovaného papíru a kovu

SPRÁVA A ÚDRŽBA MĚSTSKÉHO HŘBITOVA A ROZHLEDNY NA HARDU

Činnost	Plán 2025	navýšení / snížení	Plán 2026	Rozdíl
sekání a úklid listí	467	1%	472	5
drobné opravy, úklid a rozhledna HARD	770	1%	778	8
administrativní úkony	792	1%	800	8
doprava	2	1%	2	0
údržba židovského hřbitova	41	1%	41	0
celkem	2 072		2 093	21

Počet stálých zaměstnanců:

- vedoucí střediska (vede také středisko veřejná zeleň)
- 1 administrativní pracovnice
- 1-2 pracovníci

Specifikace jednotlivých činností

Středisko zajišťuje správu a provoz městského hřbitova a rozhledny Hard, provoz hřbitova a smuteční kaple zajišťuje v souladu s Řádem veřejného pohřebiště. Středisko provádí základní údržbu a úklid prostor smuteční kaple a celého hřbitova, sekání trávy, hrabání listí, údržbu cest, opravy osvětlení, vodovodů a kanalizace. Středisko je zmocněno k uzavírání smluv a vybírání stanoveného nájemného za hrobová místa a za místa v kolumbáriích.

Sekání trávy a sběr listí

- plocha o výměře – 19,5 ha
- údržba židovského hřbitova
- ročně průměrně 8 sečí.

Na činnosti se podílí: sekačka ETESIE 1 pracovník
křovinořez/fukar 1 pracovník

Cena za m² je zde vyšší, na této činnosti se podílí pouze jeden pracovník se sekačkou, seč trvá déle.

Drobné opravy a úklid

Nelze specifikovat cenu za jednotku.

V ceně jsou zahrnuty veškeré úkony spojené s opravami a úklidem hřbitova včetně rozhledny Hard. Každý den je nutné projít celý hřbitov a uklidit odpadky, popřípadě materiál vyhozený do uliček mezi hroby (uschlé květiny, plastový odpad jako svíčky nebo květiny, stavební materiál). Probíhají i drobné opravy vrat, nátěry, oprava baterií na vodu atd.

Na činnosti se podílí 2 pracovníci.

Administrativní úkony

Cena za administrativní práce v kanceláři hřbitova. Pracovnice uzavírá smlouvy o pronájmu, o pronájmu obřadní síně, organizuje pohřby, provádí úklid obřadní síně a administrativní budovy.

Doprava

Částečně je zde zahrnut svoz odpadu – přistavení a vývoz kontejneru hákovým nakladačem při sběru listí.

Opravy kolumbárií

Složitější zednické práce, které je nutno objednat u střediska komunikace.

**SPRÁVA A ÚDRŽBA VEŘEJNÉ ZELEŇ VE MĚSTĚ VČETNĚ SOUVISEJÍCÍCH
TECHNICKÝCH ZAŘÍZENÍ**

Činnost	Plán 2025	navýšení / snížení	Plán 2026	Rozdíl
sekání trávy a sběr listí	12 996	1%	13 126	130
střih keřů	1 271	0%	1 271	0
pletí a mulčování záhonů	2 243	0%	2 243	0
kácení dřevin a řezání	3 727	10%	4 100	373
výsadba a nákup sadebního materiálu	374	1%	378	4
truhlárna	391	1%	395	4
zalévání	62	1%	63	1
údržba rybníků	100	1%	100	0
celkem	21 164		21 676	512

Počet stálých zaměstnanců:

- 15 pracovníků,
- 1 vedoucí střediska

počet sezónních zaměstnanců:

- cca 10 brigádníků.

Specifikace jednotlivých činností

Středisko provádí údržbu veřejné zeleně nacházející se na všech pozemcích ve vlastnictví města. Údržbou veřejné zeleně se rozumí sekání a odklizení trávy, úklid spadaneho listí, pravidelné ošetřování okrasných stromů a keřů a mobilní zeleně, průklest stromů, keřů a střihání živých plotů, kácení a nová náhradní výsadba stromů a keřů, výsadba, pletí a udržování květinových záhonů. Středisko dále dle potřeby zajišťuje zálivky rabátek, stromů, keřů, záhonů, provádí likvidaci škůdců zeleně dle příslušných nařízení, chemické postřiky zámkových dlažeb, likvidaci boševníků, křídlatek a dalších invazivních rostlin v katastrálních územích města, provádí opravy laviček ve veřejné zeleni a na objednávku umísťuje nové lavičky z vlastní výroby.

Sekání trávy a sběr listí

Na činnosti se podílí: 4–6 pracovníků	obsluha sekaček
2 pracovníci	SPIDER (svahová sekačka) včetně traktoru s obsluhou
1 pracovník	traktor s mulčovacím zařízením nebo se sběrem
1–2 pracovníci	křovinořez – stálí pracovníci
1 pracovník	hákový nakladač MAN
brigádníci	2 x křovinořez, 1 x fukar a 1x ruční sekačka

V ceně jsou zahrnuty veškeré úkony – sekání, sběr, úklid, odvoz a likvidace materiálu.

Střih keřů

- plocha o výměře - 160,9 ha
- ročně průměrně 6 sečí

Na činnosti se podílí: 2 pracovníci obsluha s plotostřihem (obsluha sekačky a křovinořezu)
1 pracovník hákový nakladač MAN
brigádníci

V ceně jsou zahrnuty veškeré úkony (střih keřů, úklid, nakládka, odvoz a likvidace materiálu). Střih keřů probíhá po celém městě a podél komunikací v majetku města. Jsou prováděny ořezy stromů a keřů v rámci podchodové a podjezdové výšky a dohledové vzdálenosti.

Pokud je díky horkému počasí pozastaveno sekání trávy, zaměstnanci posílí jiné činnosti (střihání keřů, pletí záhonů, plnění žádostí od občanů (protokoly od OSM) a zejména zalévání nových výsadeb). Finanční prostředky, které se částečně ušetří za sekání trávy (pohonné hmoty, náhradní díly, opravy), jsou přesunuty jako náklady na zalévání.

Pletí záhonů a mulčování

Nelze specifikovat plochu, jedná se o všechny záhony ve městě, včetně udržitelnosti projektů města. Součástí této činnosti je i zaplétání vrbových prvků v mateřských školách.

Cenu nelze určit za m², vždy záleží na sadebním materiálu v záhonu, na stupni zaplevelení a typu mulčovacího materiálu.

Na činnosti se podílí: 4–6 pracovníků
1 pracovník hákový nakladač MAN

V ceně jsou zahrnuty veškeré úkony – pletí, úklid, zametání, odvoz a likvidace plevele.

Kácení dřevin

Nelze určit cenu za kus, každý kácený strom má určitá specifika a je potřeba jiné metodiky a techniky k provedení kácení.

Na činnosti se podílí: 1 pracovník traktor se štěpkovačem a navijákem
1 pracovník traktor s navijákem
1 pracovník nakladač
1 pracovník velká plošina
1 pracovník hákový nakladač MAN
2 pracovníci obsluha motorové pily
5 pracovníků úklid (dle velikosti stromu)

V ceně jsou zahrnuty veškeré úkony – kácení, nakládka a odvoz, likvidace dřevní hmoty, vyfrézování pařezu, probírky porostů a ořezy stromů. V této položce jsou zahrnuty jmenovité akce a marže z prodeje dřeva.

Výsadba stromů a keřů

- náklad na výsadbu jednoho stromu 1 650 Kč včetně DPH v závislosti na druhu a velikosti stromu

Na činnosti se podílí: 1 pracovník KUBOTA STW 40 s podkopem
1 pracovník traktor
1 pracovník hákový nakladač MAN
2 pracovníci manuální práce

V ceně jsou zahrnuty veškeré úkony – nakládka, dovoz, výsadba, instalace kotvení a úklid po výsadbě.

Nákup sadebního materiálu

Cena nákupu se řídí počtem, velikostí a druhem dřeviny stanovených náhradních výsadeb dle rozhodnutí orgánu ochrany přírody.

Cena se pohybuje od 1 000 do 4 900 Kč bez DPH/strom. Společnost SOTES Sokolov spol. s r.o. zajišťuje veškeré objednávky, dovoz a vykládku sadebního materiálu určené v rozhodnutích.

Truhlárna

Na činnosti se podílí: 2 pracovníci

Truhlárna je plně v provozu od ledna do března, kdy je možné uvolnit dva pracovníky ze střediska údržby veřejné zeleně ve městě. V tomto období probíhá výroba prken na lavičky pro zajištění celoročních oprav. Vyrábí se i atypické náhradní díly, jako jsou hranoly na odpadkové koše v Areálu zdraví, latě na černé lavičky na náměstí Budovatelů, nebo plotové dílce na dětská hřiště.

Zalévání

Dle povinnosti následné péče o dřeviny je potřeba zalévat cca 450 stromů.

Cena je stanovena za jedno zalití a pouze ke stromům z náhradní výsadby. Náklady se mění dle klimatu aktuálního roku. V těchto nákladech není zahrnuta smluvní následná péče projektů města.

Průměrně je ročně vysázeno cca 40 ks stromů a cca 200 ks keřů, jedná se o náhradní výsadbu uloženou OŽP dle rozhodnutí povolení kácení dřevin rostoucích mimo les. Zalévá se velkou a malou kropičkou. Celkový počet stromů k zalévání tak činí cca 450 ks.

Každoročně se provádí pravidelná záливka výsadeb s následnou péčí dle OŽP a projektů města.

Bylinné záhony

V současné době jsou vytvořeny 16 ks bylinných záhonů pro obyvatele na čtyřech místech, které si určilo město. Šlo o jednorázovou jmenovitou akci, u které i na dále probíhá pravidelná údržba, tj. zalévání, pletí

SPRÁVA SPORTOVNÍCH ZAŘÍZENÍ A DĚTSKÝCH HŘIŠŤ

Činnost	Plán 2025	navýšen í/ snížení	Plán 2026	Rozdíl
sekání a úklid listí MŠ a ZŠ	4 373	1%	4 417	44
údržba dětských hřišť, veřejných sportovišť a psích hřišť	1 222	30%	861	-361
údržba strojů a zařízení	1 765	51%	895	-870
údržba sportovišť	9 610	5%	10 091	481
provoz umělého kluziště	300	1%	303	3
zaměstnávání odsouzených	220	18%	260	40
celkem	17 490		16 827	-663

Počet stálých zaměstnanců:

15 pracovníků, z toho sekání 4 pracovníci

1 vedoucí střediska

2 brigádníci na sezonu

Specifikace jednotlivých činností

Středisko zajišťuje údržbu a opravy sportovišť, dětských hřišť, posiloven v přírodě a psích hřišť včetně každoroční výměny písku, opravy a výměny laviček, opravy umístěných prvků, dále údržbu laviček podél cyklostezek ve správě města.

Sekání trávy a sběr listí

Sekání trávy a sběr listí a areálech mateřských a základních škol provádí 3 pracovníci. Každý pracovník provádí dle potřeby 1–2 operace na stanovišti:

- sekání 7 MŠ
- sekání 4 ZŠ
- min. 2x měsíčně, tj. min. 12 cyklů sekání za rok

Na činnosti se podílí: 3 pracovníků

1 pracovník

1 pracovník

2 pracovníci

obsluha sekaček

SPIDER (svahová sekačka)

traktor s mulčovacím zařízením nebo se sběrem

křovinořez, fukar

V ceně jsou zahrnuty veškeré úkony – sekání, sběr, úklid, odvoz a likvidace materiálu.

Údržba dětských hřišť, veřejných sportovišť a psích hřišť

Sekání trávy, výměny písku a sběr listí provádí všichni pracovníci střediska. Každý pracovník provádí dle potřeby 1–2 operace na stanovišti:

- výměna písku na cca 62 dětských hřišť
- sekání na cca 10 veřejných sportovišť

Údržba strojů a zařízení

Jde o dodavatelské akce, v roce 2026 půjde o nárůst ve výši 980 tis. Kč.

Údržba sportovišť

Jedná se o areál Baníku, Bohemie a ZŠ Běžecká.

Zimní stadion – mimo sezonu: údržba strojního zařízení, pravidelné revize a servis nezbytné pro provoz ZS, servis a opravy roleb v sezoně: údržba ledové plochy, broušení nožů na rolby, nutné opravy

Hřiště na kopanou – mimo sezonu: servis sekaček, servis postřikovacích zařízení, údržba hřišť s umělým povrchem, úklid sněhu z hracích ploch, opravy na hřištích v sezoně: sekání trávy, aerifikace, hnojení ploch, ochrana rostlin, regenerace umělých hřišť, nutné opravy na stadionu

Provoz umělého kluziště

Jedná se o provoz umělého kluziště vč. průběžného chemického ošetření v době používání, úklid sněhu, vody, provoz půjčovny a brusírny.

Provozní doba sportovišť v nájmu společnosti SOTES Sokolov spol. s r.o. přístupných veřejnosti, ceník střediska správy sportovních zařízení

1.	zimní stadion – ledová plocha	pondělí–neděle	07:00 – 22:30 hod.
	bruslení škol a veřejnosti	pondělí	08:00 – 09:30 hod.
	bruslení škol a veřejnosti	čtvrtek	08:00 – 09:30 hod.
	bruslení škol a veřejnosti	neděle	14:30 – 15:30 hod.
2.	Baník Sokolov – UMT	pondělí–neděle	07:00 – 22:00 hod.
3.	Baník Sokolov – travnatá hřiště	pondělí–neděle	07:00 – 22:00 hod.
4.	Baník Sokolov – tunel LAS	pondělí–neděle	07:00 – 22:00 hod.
5.	Baník Sokolov – atletický ovál	pondělí–neděle	07:00 – 22:00 hod.
6.	Bohemie – travnatá hřiště	pondělí–neděle	07:00 – 22:00 hod.
7.	Bohemie – malá kopaná	pondělí–neděle	07:00 – 22:00 hod.
8.	Bohemie – volejbal, basketbal	pondělí–neděle	07:00 – 22:00 hod.
9.	Bohemie – tenisové kurty	pondělí–neděle	07:00 – 22:00 hod.
10.	Běžecká – travnaté hřiště	pondělí–neděle	07:00 – 22:00 hod.
11.	Boženy Němcové – UMT	pondělí–neděle	07:00 – 22:00 hod.
12.	Boženy Němcové – florbal	pondělí–neděle	07:00 – 22:00 hod.
13.	tělocvična v ul. Sokolovská	pondělí–neděle	07:00 – 22:00 hod.
14.	umělé kluziště listopad–únor	pondělí–neděle	15:00 – 20:00 hod.

Sportoviště jsou přístupná veřejnosti dle volných kapacit jednotlivých sportovišť na základě objednávky (Tel. č. 723 780 780, 723 780 780, 606 254 400, e-mail: ssz@sotessokolov.cz).

Ceník:

1.	Zimní stadion – ledová plocha	06:00 – 10:00 hod.	1 600 Kč/hod.
		10:00 – 20:00 hod.	2 000 Kč/hod.
		20:00 – 23:00 hod.	1 600 Kč/hod.
		utkání neregistrovaných hráčů	2 500 Kč/hod.
2.	Baník Sokolov – UMT	zápasy	2 000 Kč/hod.
		trénink	1 000 Kč/hod.
3.	Baník Sokolov – travnatá hřiště	zadní a horní hřiště	500 Kč/hod.
		hlavní hřiště	2 000 Kč/hod.
4.	Baník Sokolov – tunel LAS		200 Kč/hod.
5.	Baník Sokolov – atletický ovál	pro jednotlivce	50 Kč/hod.
		pro družstva	200 Kč/hod.
		atletické závody (dráhy)	300 Kč/hod.
		atletické závody (včetně sektorů)	350 Kč/hod.
7.	Bohemie – travnaté hřiště		500 Kč/hod.
8.	Bohemie – malá kopaná		200 Kč/hod.
9.	Bohemie – volejbal, basketbal		200 Kč/hod.
10.	Bohemie – tenisové kurty		200 Kč/hod.
11.	Běžecká – travnaté hřiště		300 Kč/hod.
12.	Boženy Němcové – UMT		200 Kč/hod.
13.	Boženy Němcové – florbal		200 Kč/hod.
14.	Tělocvična v ul. Sokolovská	velká tělocvična	250 Kč/hod.
		malá tělocvična	150 Kč/hod.
15.	Umělé kluziště		10 Kč/den/ osoba.

Silnice – průjezdní úsek komunikací



Situace ploch zeleně – obhospodařovaná plocha

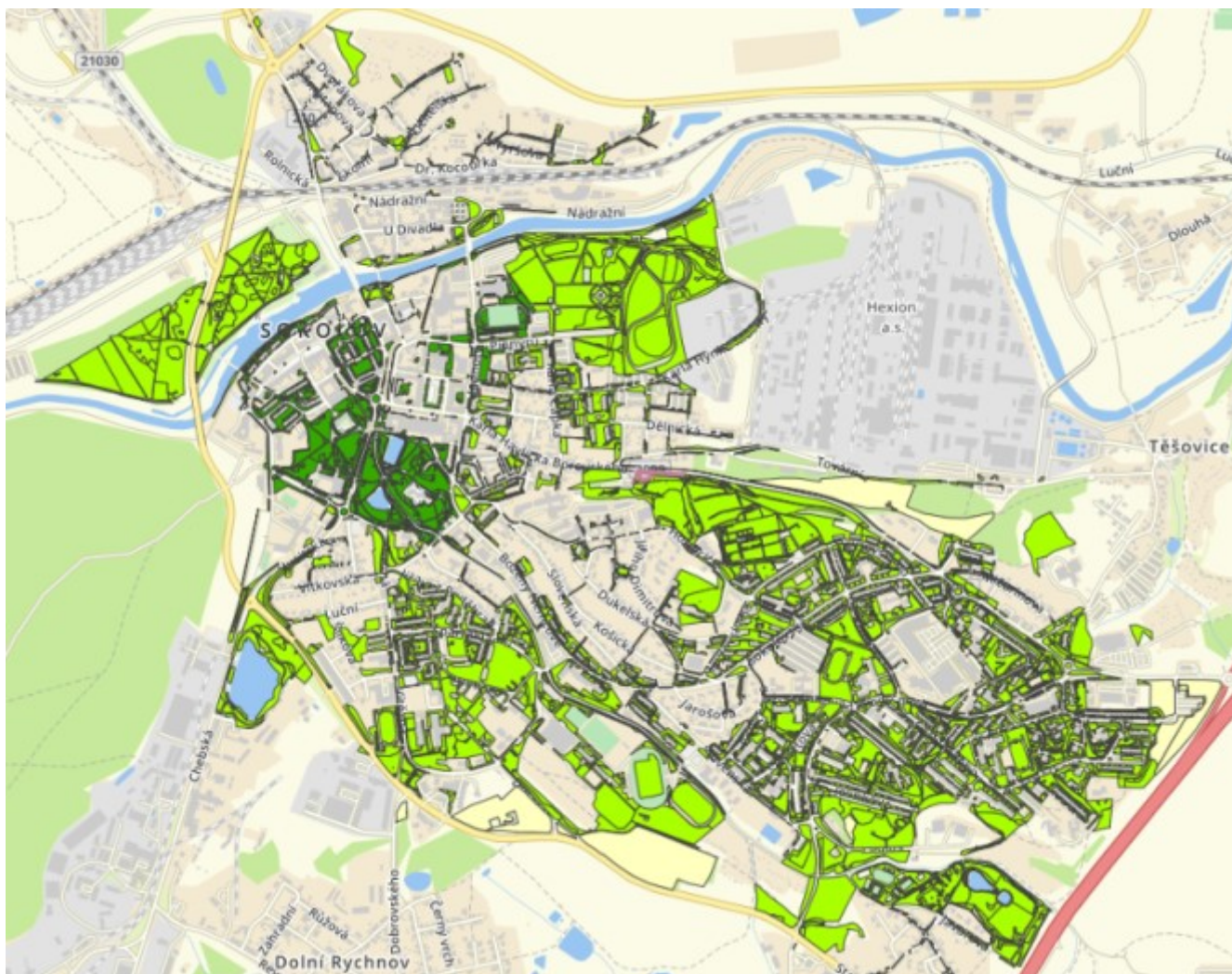
Novina, Vítkov – interval pokosu 5



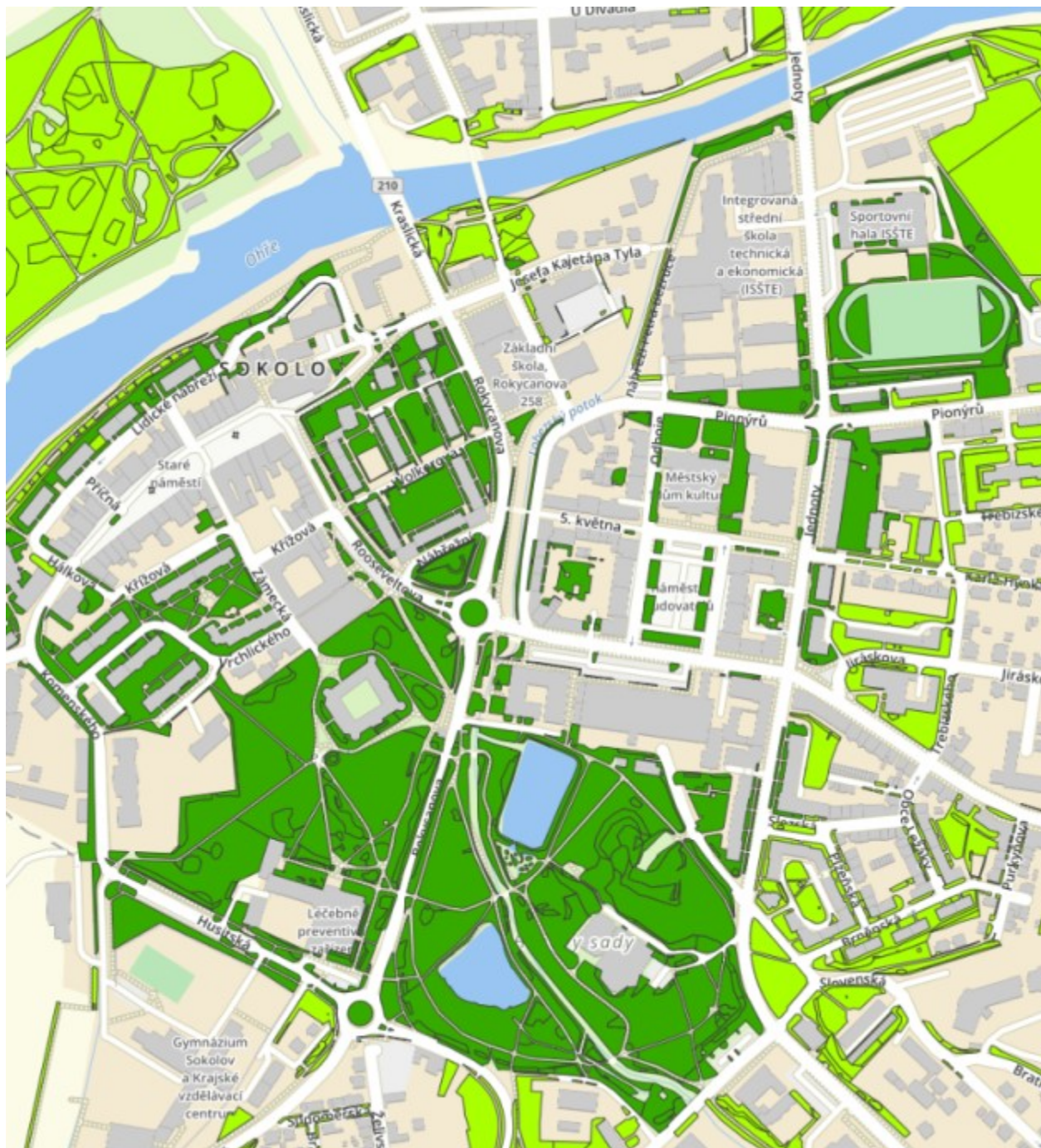
Hrušková – interval pokosu 5



Sokolov – interval pokosu 5



Sokolov – Interval pokosu 6



Vánoční výzdoba města Sokolov

Vánoční výzdoba města Sokolov			
01.	vločka 104x104	8	ul. Boženy Němcové
02.	letící hvězdy 130x130	13	ul. Rokycanova
03.	hvězdy 138x249	8	ul. K. H. Borovského u pošty
04.	gejzír hvězd 330x90	6	Náměstí Budovatelů
05.	vločka 168x255	5	ul. K. H. Borovského u Uralu
06.	sněhulák nafukovací	1	MDKS
07.	řetězy vnitřní PL – 120	3	MDKS
08.	světelný závěs L100	9	MDKS
09.	kužel čirý IZT 7FT	1	MDKS
10.	jelen 3 D	3	MDKS
11.	LED koule 85	2	MDKS
12.	letící hvězda 130x130	5	ul. Rooseveltova
13.	hvězdná fronta 200x100	12	ul. Jednoty
14.	řetěz LED-PLR-240 bílá	17	Vánoční strom
15.	anděl LED 130	3	MDKS
16.	světelná záclona	4	MDKS
17.	rampouchy	4	MDKS
18.	obdélník 160x85	15	ul. Závodu míru
19.	trojúhelník 150x290	28	ul. Křížíkova a Švabinského
20.	vlnka 315x83 234L	20	ul. Mánesova a Vítězná
21.	hvězda LED	1	Staré náměstí strom
22.	rampouchy 80 cm	40	Staré náměstí strom
23.	světelný řetěz b. 20 m	10	Staré náměstí strom
24.	světelný řetěz m. 20 m	40	Staré náměstí strom
25.	světelný řetěz b. 20 m	19	kruhový objezd u MěÚ
26.	světelný řetěz b. 20 m	10	ul. Závodu míru – živý strom
27.	světelný řetěz b. 20 m	5	ul. Švabinského – živý strom
28.	světelný řetěz b. 20 m	12	ul. Kosmonautů – živý strom
29.	světelný řetěz b. 20 m	10	ul. Vítězná – živý strom
30.	světelný řetěz b. 20 m	15	ul. Nábřeží – živý strom
31.	3D sněhulák	1	Nám. Budovatelů
32.	světelný řetěz b. 30 m	3	ul. Rooseveltova
33.	vánoční ozdoby	105	vánoční živý strom
34.	vstupní brány	2	ul. 5. května
35.	led koule	4	nám. Budovatelů
36.	Fotorámeček	1	nám. Budovatelů
37.	Anděl s trubkou	1	Kruhový objezd u MÚ
38.	3D stromek	1	Kruhový objezd u TESCA
39.	LED koule průměr 100cm	4	Kruhový objezd u Polikliniky
40.	Vánoční kužel	2	Kruhový objezd u ONA
41.	Led jelen	2	Kruhový objezd u GYMSO
42.	Anděl s trubkou	1	Kruhový objezd – Kraslická
43.	Světelný řetěz b. 20m	2	Lávka nábřeží P. Bezruče a Rokycanova
44.	Osvětlení	1	Kruhový objezd u 8. ZŠ