

# SMLOUVA O DÍLO

uzavřená podle ust. § 2586 a násl. zákona č. 89/2012 Sb., občanský zákoník, v platném znění

Číslo smlouvy o dílo – objednatel: 0224/2025

Číslo smlouvy o dílo – zhotovitel: S27-035-0009

**Objednatel:**

Adresa:

Zastoupeno:

Zastoupení:

- ve věcech smluvních:
- ve věcech technických:

**Město Vsetín**

Svárov 1080, 755 01 Vsetín

Jiří Čunek, starosta města



IČO:

00304450

DIČ:

CZ00304450

(dále jen **objednatel**)

**a**

**Zhotovitel:**

se sídlem:

SWIETELSKY stavební s.r.o.

Pražská tř. 495/58, České Budějovice 3, 370 04 České Budějovice

Korespondenční adresa: Oblast Zlín, Husova 1514, 757 01 Valašské Meziříčí

Zastoupena:

Zastoupení:



ve věcech smluvních:



•

- ve věcech technických:

- Stavbyvedoucí:

IČO:

48035599

DIČ:

CZ48035599

Bankovní spojení:

Číslo účtu:

Firma zapsána v obchodním rejstříku vedeném u Krajského soudu v Českých Budějovicích, odd. C , vložka 8032

(dále jen **zhotovitel**)

**Článek I.**

### **Základní ustanovení**

1. Smluvní strany prohlašují, že identifikační údaje stran a taktéž oprávnění k podnikání jsou v souladu s právní skutečností v době uzavření smlouvy. Smluvní strany se zavazují, že změny dotčených údajů oznámí bez prodlení druhé smluvní straně. Strany prohlašují, že osoby podepisující tuto smlouvu jsou k tomuto úkonu oprávněny.
2. Zhotovitel prohlašuje, že je odborně způsobilý k zajištění předmětu plnění podle této smlouvy.

NÁZEV VEŘEJNÉ ZAKÁZKY	<b>OPRAVA ČÁSTI MK V ČERVENCE VČETNĚ MOSTU VS - 15 – Jcm, VSETÍN</b>
VEŘEJNÁ ZAKÁZKA DLE PŘEDMĚTU	<b>VEŘEJNÁ ZAKÁZKA NA STAVEBNÍ PRÁCE</b>
FORMA ZADÁVACÍHO ŘÍZENÍ	<b>VEŘEJNÁ ZAKÁZKA MALÉHO ROZSAHU</b>
MÍSTO PLNĚNÍ VZ	<b>VSETÍN, ZLÍNSKÝ KRAJ</b>
PŘEDPOKLÁDANÁ HODNOTA VZ	<b>3.500.000,- Kč bez DPH</b>
EVIDENČNÍ ČÍSLO VZ	<b>MUVS-S 21683/2025</b>

## **Článek II. Předmět smlouvy**

1. Předmětem této smlouvy je realizace stavby nazvané jako „**Oprava části MK v Července včetně mostu V-15 -Jcm, Vsetín**“, na kterou zhotovitel na základě písemné výzvy k podání nabídky pro zadání veřejné zakázky na stavební práce, předložil nejvýhodnější nabídku.
2. Předmět díla:  
Předmětem stavby je obnova krytu místní komunikace a objektů technických a technologických zařízení umístěných v lokalitě Vsetín místní část Červenka.

Stavba bude umístěna na pozemcích p.č. 14644, 14645, 14617 v k.ú. Vsetín.

Stavba je rozdělena do dvou stavebních objektů:

SO 101 – SOUVISLÁ ÚDRŽBA KRYTU KOMUNIKACE

SO 201 – OPRAVA MOSTU Vs– 15 - Jcm

Celková přibližná výměra plochy: 2088 m<sup>2</sup>

Délka dotčených úseků MK 448 m

Šířka komunikace 4,5 až 6,30 m


### **SO 101 – KOMUNIKACE**

Stavební objekt SO 101 řeší souvislou stavební údržbu krytu místní komunikace. Jedná se o pokládku nového krytu komunikace v tl. 50 mm ve stávajícím směrovém a šířkovém uspořádání místní komunikace Červenka. Je navržena pokládka nového krytu v tl.50mm, vysprávka a podbalení nové obrusné vrstvy odpovídající ploše 20% plochy komunikace. Je uvažováno s pokládkou po polovinách při částečné uzavírce. V rámci oprav dojde i k pročištění odvodňovacích příkopu podél komunikace a obnově nezpevněných krajnic.

### **SO 201 – OPRAVA MOSTU Vs – 15 - Jcm**

Stavebním objektem SO 201 je stávající most o jednom poli. Původní NK tvoří monolitická ŽB deska tl. 200 mm s 4x ŽB trámy 200/300 mm. Most byl v minulosti rozšířen na obou stranách ŽB deskou tl. 320 – 520 mm. Délka přemostění je 5,18 m. Nosná konstrukce je přímo uložena na opěry. Ložiska nejsou. Klouby nejsou. Mostní závěry nejsou. Zvýšené obruby nejsou. Na okraji NK v úrovni asfaltu jsou betonové římsy šířky 500-580 mm, vozovka je živičná. Izolace na mostě není, chodníky, zálivky na mostě nejsou.

Předmětem je stavební údržba mostu spočívající v podbetonování stávajícího podemletého základu, sanaci spodní stavby a nosné konstrukce, obnově říms a obnově záchytného systému.

3. Zhotovitel je povinen provést dílo na svůj náklad a své nebezpečí ve smluvené době jako celek nebo ve smluvených částech, v souladu:
  - a. se zadávací dokumentací,
  - b. s touto smlouvou o dílo,
  - c. s projektovou dokumentací pro provádění stavby „Oprava MK Červenka včetně mostu Vs – 15 – Jcm“ z roku 5/2025, kterou zpracovala společnost: MSS – projekt s.r.o., se sídlem: Michelská 580/63, Michle, 141 00 Praha 4, IČO: 268 49 836, hlavní projektant 
  - d. se soupisem stavebních prací, dodávek, služeb a
  - e. harmonogramem, které tvoří nedílnou přílohu této smlouvy.
4. Objednatel se zavazuje, že dokončené dílo převezme a zaplatí za jeho zhotovení dohodnutou cenu.
5. Zhotovením stavby se rozumí úplné, funkční a bezvadné provedení všech stavebních a montážních prací a konstrukcí, včetně dodávek potřebných materiálů a zařízení nezbytných pro řádné dokončení díla, dále dodání, instalace a zprovoznění všech technologických částí stavby jakož i provedení všech činností souvisejících s dodávkou stavebních prací, konstrukcí a technologií, jejichž provedení je pro řádné dokončení díla nezbytné, zejména pak:
  - a) zajištění nezbytných opatření nutných pro neporušení veškerých inženýrských sítí během výstavby,
  - b) zajištění všech nezbytných průzkumů nutných pro řádné provádění a dokončení díla v návaznosti na výsledky průzkumů předložených objednatelem,
  - c) zajištění a provedení všech opatření organizačního a stavebně technologického charakteru k řádnému provedení díla,
  - d) veškeré práce, dodávky a služby související s bezpečnostními opatřeními na ochranu osob a majetku (zejména chodců a vozidel v místech dotčených stavbou),
  - e) provedení opatření k dočasné ochraně vzrostlých stromů, jež mají být zachovány, konstrukcí a staveb, opatření k ochraně a zabezpečení strojů a materiálů na staveništi,
  - f) zpracování dílenské a výrobní dokumentace potřebné pro provedení stavby,
  - g) řádné označení staveniště, řádné zabezpečení staveniště proti vniknutí nepovolaných osob, včetně přiměřené ostrahy stavby a staveniště, zajištění bezpečnosti práce a ochrany životního prostředí,
  - h) projednání a zajištění případného zvláštního užívání komunikací a veřejných ploch včetně úhrady vyměřených poplatků a nájemného,
  - i) zajištění dopravního značení k dopravním omezením, jejich údržba a přemístování a následné odstranění,
  - j) zajištění a provedení všech předepsaných či dohodnutých zkoušek a revizí vztahujících se k prováděnému dílu včetně pořízení protokolů,
  - k) zajištění atestů a dokladů o požadovaných vlastnostech výrobků (prohlášení o shodě),
  - l) zřízení a odstranění zařízení staveniště včetně zajištění napojení na inženýrské sítě a odběr médií,
  - m) odvoz, uložení a likvidace odpadů oprávněnou osobou v souladu s příslušnými právními předpisy a zásadami ekologického třídění odpadu v rámci stavby,
  - n) uvedení všech povrchů dotčených stavbou do původního stavu (komunikace, chodníky, zeleň, příkopy, propustky apod.),
  - o) oznámení zahájení stavebních prací v souladu s pravomocnými rozhodnutími a vyjádřeními např. správci sítí apod.,
  - p) zabezpečení podmínek stanovených správcem inženýrských sítí,
  - q) zajištění letních a zimních opatření, odstranění prašnosti, osvětlení pracovišť, je-li to pro realizaci díla nutné,
  - r) koordinační a kompletační činnost celé stavby,
  - s) provádění denního úklidu staveniště, průběžné odstraňování znečištění komunikací či škod na nich,
  - t) úhrada všech spotřebovaných médií,
  - u) zhotovitel je povinen zabezpečit ve svých poddodavatelských smlouvách splnění povinností vyplývajících zhotoviteli ze smlouvy o dílo, a to přiměřeně k povaze a rozsahu poddodávky.

- v) zajištění dodržování platných ustanovení zákona č. 309/2006 Sb., o zajištění dalších podmínek bezpečnosti a ochrany zdraví při práci, NV č. 591/2006 Sb. o bližších minimálních požadavcích na bezpečnost a ochranu zdraví při práci na staveništi a opatření dle pokynů koordinátora BOZP.
6. Zhotovitel potvrzuje, že se v plném rozsahu seznámil s rozsahem díla, že jsou mu známy veškeré technické, kvalitativní a jiné podmínky nezbytné k realizaci díla a že disponuje takovými odbornými znalostmi a kapacitami, které jsou k včasnému a řádnému provedení díla nezbytné.

### Článek III.

#### Doba plnění a předání staveniště

1. Zhotovitel splní povinnost provést dílo řádným ukončením, bez vad a nedodělků, a předáním objednateli. Splněním dodávky stavby se rozumí úplné dokončení díla včetně úpravy ploch dotčených stavbou do původního stavu a podepsáním posledního zápisu o předání a převzetí díla, předáním dokladů o předepsaných zkouškách a revizích.
2. Práce zhotovitele na realizaci předmětu smlouvy budou zahájeny dnem protokolárního předání a převzetí staveniště (zahájení stavebních prací). Termín předání a převzetí staveniště (zahájení stavebních prací) **do 5 dnů od doručení výzvy objednatele zhotoviteli k předání a převzetí staveniště**. Výzvu zasílá zástupce objednatele ve věcech technických.
3. Zhotovitel se zavazuje provést dílo v termínu do **130 dnů od zahájení stavebních prací**.
4. Práce budou probíhat za nepřerušeno provozu na místní komunikaci Červenka, kde bude nutné zachovat provoz jak automobilů a chodců, tak i linky MHD z důvodu obslužnosti místní části Červenka.
5. V případě, že nevhodné povětrnostní podmínky nedovolí provádět práce, bude toto přerušení prací projednáno a odsouhlaseno ve stavebním deníku všemi zúčastněnými stranami. Tato doba se nebude započítávat do doby realizace díla, přičemž celková doba realizace se nezmění.
6. Harmonogram začíná dnem předání a převzetí staveniště a končí termínem předání a převzetí díla včetně lhůty pro vyklizení staveniště. Tímto dnem začíná též běžet lhůta k dokončení díla.
7. V tomto harmonogramu musí být uvedeny základní druhy prací v rámci jednotlivých stavebních objektů a provozních souborů a u nich uveden předpokládaný termín realizace a finanční objem prováděných prací v jednotlivých měsících provádění díla.
8. Zhotovitel je povinen udržovat harmonogram postupu výstavby v aktuálním stavu a v případě potřeby změny vždy tuto předem projednat se zástupcem objednatele a předat objednateli navrhovaný aktualizovaný harmonogram postupu výstavby v podrobnostech odpovídajících původnímu harmonogramu. Nedojde-li navrhovanou změnou harmonogramu ke změně celkové doby realizace díla, není nutné sjednávat k úpravě harmonogramu zvláštní dodatek k této smlouvě.
9. O předání a převzetí staveniště vyhotoví objednatel písemný protokol, který obě strany podepíší.
10. Součástí předání a převzetí staveniště je i předání dokumentů objednatelem zhotoviteli, nezbytných pro řádné užívání staveniště, pokud nebyly tyto doklady předány dříve, a to zejména:
  - a) vytyčovací schéma staveniště s vytyčením směrových a výškových bodů,
  - b) předané plochy a ostatní staveniště
  - c) vyznačení přístupových a příjezdových cest,
  - d) podmínky vztahující se k ochraně životního prostředí (zejména v otázkách zeleně, manipulace s odpady, odvod znečištěných vod apod.)
  - e) projektová dokumentace a povolení záměru.
11. Zhotovitel je povinen seznámit se po převzetí staveniště s rozmístěním a trasou stávajících inženýrských sítí na staveništi a přilehlých pozemcích dotčených prováděním díla a tyto vhodným způsobem chránit tak, aby v průběhu provádění díla nedošlo k jejich poškození.
12. Zhotovitel je povinen dodržovat všechny podmínky správců nebo vlastníků sítí a nese veškeré důsledky a škody vzniklé jejich nedodržením.

13. Dojde-li v průběhu realizace díla k poškození stávajících inženýrských sítí, nese veškeré náklady na uvedení sítí do původního stavu zhotovitel včetně případných škod, pokut apod.
14. Zhotovitel je povinen užívat staveniště pouze pro účely související s prováděním díla a při užívání staveniště je povinen dodržovat veškeré relevantní obecně závazné právní předpisy.
15. Zhotovitel není oprávněn využívat staveniště k ubytování osob, pokud k tomu není určeno a není-li to výslovně dohodnuto.
16. Zhotovitel je povinen umístit na staveništi štítek s identifikačními údaji, který mu předal objednatel, případně informační tabuli v provedení a rozměrech obvyklých, s uvedením údajů o stavbě a údajů o zhotoviteli, objednateli a o osobách vykonávajících funkci technického a autorského dozoru. Zhotovitel je povinen tuto identifikační tabuli udržovat, na základě údajů předaných objednatelem, v aktuálním stavu.
17. Jiné informační tabule či reklamy lze na staveništi umístit pouze se souhlasem objednatele.

#### **Článek IV.**

##### **Vyhrazené změny**

1. Objednatel si v souladu s ustanovením § 100 zákona č. 134/2016 Sb. vyhradil v zadávacím řízení následující změny závazku z této smlouvy:

##### **1.1. Změna ceny plnění**

Cenu je možné měnit v případě změny sazby DPH. V takovém případě Zhotovitel fakturuje cenu s DPH dle sazby DPH platné v době uskutečnění zdanitelného plnění. Cenu je možné rovněž měnit v případě uvedeném v čl. V odst. 5.

##### **1.2. Změna doby plnění uvedené v této smlouvě, pokud nastane některý z těchto důvodů:**

- 1.2.1. Pokud z jakýchkoliv důvodů na straně objednatele bude termín zahájení stavebních prací posunutý takovým způsobem, že se stavební práce posunou na přelom roku 2025/2026 nebo nastanou-li takové nevhodné klimatické podmínky, které neumožní z technologických důvodů v díle pokračovat, budou práce po nezbytně nutnou dobu přerušeny za podmínky, že před přerušením prací budou provedeny nezbytné úkony nutné k zajištění díla proti poškození vnějšími působeními počasí anebo provozem (např. zatečením, podmáčením, poškozením podkladů komunikace rozježděním automobily apod.) dle bodu 1.3.2.1 tohoto článku. K přerušení prací dojde po vzájemné dohodě smluvních stran a po následném odeslání písemné výzvy objednatele zhotoviteli. Výzva bude zhotoviteli zaslána minimálně 5 pracovních dnů před posledním dnem provádění prací před jejich přerušením. Termín přerušování stavebních prací bude zaznamenán ve stavebním deníku s tím, že není nutné sjednávat dodatek této smlouvy. Celková doba stanovená v čl. III odst. 3. této smlouvy se přerušování stavebních prací staví a přerušování stavebních prací dle tohoto bodu smlouvy neznamená prodloužení celkové doby realizace díla. K opětovnému zahájení stavebních prací dojde na základě písemné výzvy objednatele. Výzva bude zhotoviteli zaslána minimálně 3 dny před opětovným zahájením stavebních prací. O opětovném zahájení stavebních prací bude uskutečněn záznam ve stavebním deníku s vyznačením počtu dnů k dokončení realizace díla.
- 1.2.2. Pokud se termín zahájení stavebních prací zpozdí či dojde k přerušování stavebních prací z důvodu rozhodnutí orgánu státní správy, dojde ke stavení celkové doby realizace díla dle čl. III odst. 3 této smlouvy po dobu, kdy nebude zhotovitel moci stavební práce vykonávat. Přerušování stavebních prací dle tohoto bodu smlouvy neznamená prodloužení celkové doby realizace díla. Termín přerušování stavebních prací bude zaznamenán ve stavebním deníku s tím, že není nutné sjednávat dodatek této smlouvy. O opětovném zahájení stavebních prací bude uskutečněn záznam ve stavebním deníku.
- 1.2.3. Zhotovitel je oprávněn podat návrh na prodloužení doby pro dokončení jednotlivých částí díla v případě, že nastala některá z níže uvedených skutečností:
  - 1.2.3.1. Změna povahy či rozsahu díla mající objektivně vliv na délku plnění díla.
  - 1.2.3.2. Zpoždění, překážka nebo zabránění způsobené nebo přičitatelné Objednateli, Objednatelovým konzultantům nebo třetím osobám.

**1.3. Objednatel si vyhrazuje právo před realizací díla nebo v průběhu realizace upravit rozsah, nebo předmět díla, případně také délku realizace a s tím související změnu ceny díla, a to zejména z důvodů:**

- 1.3.1. neprovedení dohodnutých stavebních prací, dodávek a služeb, které byly obsaženy v zadávacích podmínkách a změnou dojde k zúžení předmětu díla (**méněpráce**),
- 1.3.2. provedení dodatečných nebo nepředvídaných stavebních prací, dodávek a služeb, které nebyly obsaženy v zadávacích podmínkách a které jsou nezbytné pro realizaci díla a změnou dojde k rozšíření předmětu díla (**vícepráce**),
- 1.3.3. **požadavků správců** technické infrastruktury na úpravu rozsahu a obsahu technické infrastruktury na základě nově zjištěných skutečností **správců** technické infrastruktury související s realizací akce. Např. jiné trasy vedení, jiné hloubky vedení, jiné odstupové vzdálenosti, jiné technické parametry vedení apod. než bylo původně sděleno správcí technické infrastruktury v rámci jejich vyjádření při povolování stavby.
- 1.3.4. změny právních předpisů, technických norem, nařízení vlády,
- 1.3.5. zjištění jiného stavu a vedení stávajících inženýrských sítí, než je navrženo v projektové dokumentaci,
- 1.3.6. vady projektové dokumentace, spočívá-li vada projektové dokumentace v nesprávném stanovení množství měrné jednotky položky soupisu prací, neuvedení položek soupisů prací vyplývajících z projektové dokumentace a nezbytných pro dokončení díla, nebo neúplným popisem položek soupisu prací,
- 1.3.7. výrazně nepříznivých klimatických podmínek majících vliv na dodržení nutných technologických postupů v rámci realizaci díla,

**1.4. Ocenění víceprací a méněprací**

- 1.4.1. Ocenění víceprací a méněprací (prací, dodávek a služeb) bude provedeno s použitím položkových cen oceněného soupisu prací (příloha č. 1 této smlouvy).
- 1.4.2. Soupis prací (víceprací) jednoho stavebního nebo inženýrského objektu, případně provozního souboru, musí splňovat podmínky vyhlášky č. 169/2016 Sb., o stanovení rozsahu dokumentace veřejné zakázky na stavební práce a soupisu stavebních prací, dodávek a služeb s výkazem výměr, v platném znění, tzn. mj., může odkazovat pouze na jednu cenovou soustavu pro období, ve kterém mají být vícepráce (méněpráce) realizovány, a to na takovou cenovou soustavu, která byla použita v zadávací dokumentaci. Výběr cenové soustavy pro ocenění soupisu prací musí být odsouhlasen objednatel.
- 1.4.3. Pokud práce a dodávky tvořící vícepráce nebudou v položkovém rozpočtu obsaženy, pak zhotovitel použije položky a jednotkové ceny ve vyšší odpovídající cenám v ceníku RTS nebo ÚRS platného v době realizace víceprací, ponížené o poměr nabídkové ceny vůči předpokládané hodnotě díla dle zadávací dokumentace.
- 1.4.4. Pro práce a dodávky neuvedené v cenových soustavách bude dohodnuta individuální kalkulace. Zhotovitel je povinen v případě požadavku doložit zhotoviteli podrobný výpočet individuální kalkulace zahrnující zejména cenu materiálů, strojů, prací, režii, zisk, odvody apod.
- 1.4.5. Každá položka soupisu víceprací musí obsahovat jednoznačný popis materiálu nebo výrobku s odkazem na příslušnou část projektové dokumentace tak, aby bylo možné provést kontrolu výměry dané měrné jednotky. Každá položka soupisu prací musí být jednoznačně měřitelná. Zhotovitel není oprávněn používat měrné jednotky typu komplet nebo soubor, pokud lze jednotlivé obsažené práce a dodávky rozdělit do jednotlivých položek (měřitelných částí) a tyto pak ocenit dle výše uvedených pravidel.
- 1.4.6. K celkovým nákladům pak bude doložena DPH podle předpisů platných v době vzniku zdanitelného plnění.

**Článek V.  
Cena díla**

- 1. Cena za dílo byla sjednána jako pevná cena smluvní, která je platná po celou dobu realizace díla, pokud není stanoveno dále jinak.

	<b>Základní (Kč bez DPH)</b>	<b>DPH 21% (Kč)</b>	<b>Celková (Kč)</b>
<b>CENA CELKEM</b>	3 099 750,00	650 947,50	3 750 697,50

2. Cena díla je stanovena na základě projektové dokumentace pro provedení stavby předané objednatelem zhotoviteli. Pro obsah ceny díla je rozhodující soupis prací, dodávek a služeb včetně výkazu výměr.
3. Cena díla obsahuje veškeré náklady zhotovitele nezbytné k řádnému a včasnému provedení díla a jeho přiměřený zisk.
4. Cena díla obsahuje mimo vlastní provedení díla dle Článku II. Předmět díla - také náklady na:
  - a) zabezpečení bezpečnosti a hygieny práce,
  - b) opatření k ochraně životního prostředí,
  - c) náklady na sjednaná pojištění,
  - d) zajištění podmínek pro činnost autorského a technického dozoru a zajištění součinnosti s koordinátorem BOZP,
  - e) zajištění všech nutných zkoušek dle kontrolního a zkušebního plánu stavby,
  - f) dokumentace skutečného provedení díla a geodetické zaměření skutečného stavu provedení díla,
  - g) součinnost v řízení se stavebním úřadem o užívání dokončené stavby, případně o vydání kolaudačního souhlasu.

#### **Článek VI.**

##### **Platební podmínky**

1. Příjemce čestně prohlašuje, že přijaté zdanitelné plnění souvisí výlučně s činností příjemce při výkonu veřejné správy, při níž se příjemce nepovažuje za osobu povinnou k dani (viz § 5 odst. 4 zákona č. 235/2004 Sb., o dani z přidané hodnoty, ve znění pozdějších předpisů (dále jen „ZDPH“)), a proto nebude na základě § 92a odst. 3 ZDPH ze strany poskytovatele uplatněn režim přenesení daně. Poskytovateli plnění vzniká v tomto případě standardní povinnost odvést daň.
2. Zálohy nejsou sjednány. V souladu s ust. § 21 odst. 7 zákona č. 235/2004 Sb., o dani z přidané hodnoty, ve znění pozdějších předpisů, sjednávají strany dílčí plnění. Dílčí plnění se považuje za samostatné zdanitelné plnění uskutečněné dle odst. 3) až 8) tohoto článku.
3. Cena díla bude hrazena průběžně na základě daňových dokladů (dále jen faktur) vystavených zhotovitelem 1x měsíčně, přičemž datem zdanitelného plnění je poslední den příslušného měsíce. Cena za dílo bude hrazena průběžně po skončení kalendářního měsíce. Zhotovitel vyfakturuje objednateli práce a dodávky, které v předchozím měsíci realizoval, a to na základě odsouhlaseného dílčího soupisu provedených prací a dodávek.
4. Zhotovitel předloží objednateli vždy nejpozději do 5. dne následujícího měsíce soupis provedených prací oceněný v souladu se způsobem sjednaným ve smlouvě o dílo.
5. Objednatel je povinen se k tomuto soupisu vyjádřit nejpozději do 5 dnů ode dne jeho obdržení.
6. Po odsouhlasení soupisu objednatelem vystaví zhotovitel fakturu nejpozději do 15. dne měsíce následujícího po termínu zdanitelného plnění fakturovaných prací.
7. Odsouhlasený soupis provedených prací je nedílnou součástí faktury. Bez tohoto soupisu je faktura neúplná.
8. Objednatel vyzve zhotovitele k doplnění faktury z důvodu neúplnosti nejpozději do 14 dnů ode dne, kdy fakturu obdržel. Objednatel má v této lhůtě právo vrátit doporučeným dopisem fakturu, jejíž obsah či přílohy nespĺňují požadavky této smlouvy s uvedením důvodů, pro které fakturu vrací. V takovém případě zhotovitel fakturu opraví a zašle objednateli znovu s novou lhůtou splatnosti.

9. Nedojde-li mezi oběma stranami k dohodě při odsouhlasení množství nebo druhu provedených prací, je zhotovitel oprávněn fakturovat pouze ty práce, dodávky a služby, u kterých nedošlo k rozporu.
10. Za konečnou fakturu označí zhotovitel poslední fakturu za práce provedené v měsíci dokončení stavby
11. Objednatel hradí měsíční faktury vystavené zhotovitelem až do dosažení 90 % celkové ceny díla bez DPH a DPH v platné výši. Částka rovnající se 10% z ceny díla slouží jako zádržné. Pokud bude dílo protokolárně převzato bez vad a nedodělků, bude zádržné vyplaceno objednatelem zhotoviteli spolu s poslední úhradou provedenou na základě faktury, kterou bude vyúčtována poslední část dokončeného díla. Pokud objednatel převezme dílo, na němž se vyskytují vady či nedodělky, bude toto zádržné uhrazeno až po jejich odstranění, a to ve lhůtě 21 dnů ode dne, kdy dojde k protokolárnímu potvrzení o odstranění poslední vady či nedodělku.
12. V případě, že bude zhotovitel v prodlení s předáním díla, je objednatel oprávněn započíst proti zádržnému sjednanému v odst. 11 tohoto článku smluvní pokutu sjednanou touto smlouvou v článku X. odst. 2, odst. 3, odst. 4 a odst. 5, případně i jiné dluhy zhotovitele (např. náhradu škody) vzniklé z důvodu vadného a pozdního plnění zhotovitele. Ve stejném rozsahu je objednatel oprávněn uplatnit bankovní záruku.
13. Lhůta splatnosti faktury činí 30 kalendářních dnů ode dne doručení objednateli. Faktura bude doručena doporučenou poštou nebo elektronickou poštou na emailovou adresu [e-podatelna@mestovsetin.cz](mailto:e-podatelna@mestovsetin.cz) nebo osobně na podatelnu objednatele proti písemnému potvrzení. Stejná lhůta splatnosti platí i při placení jiných plateb (smluvních pokut, úroků z prodlení, náhrady škody apod.).
14. Faktura musí kromě zákonem stanovených náležitostí pro účetní doklad obsahovat také:
- a) číslo a datum vystavení faktury,
  - b) číslo smlouvy a datum jejího uzavření, číslo zakázky
  - c) předmět plnění a jeho přesnou specifikaci ve slovním vyjádření,
  - d) označení banky a čísla účtu, na který má být zapláceno,
  - e) číslo a datum předávacího protokolu se stanoviskem objednatele, že dílo (jeho část plnění) schvaluje jeho převzetím (předávací protokol bude přílohou faktury),
  - f) lhůtu splatnosti faktury,
  - g) název, sídlo, IČ a DIČ objednatele a zhotovitele,
  - h) jméno a vlastnoruční podpis osoby, která fakturu vystavila, kontaktní telefon.
15. Nebude-li faktura obsahovat některou povinnou nebo dohodnutou náležitost nebo bude chybně vyúčtována cena nebo DPH, je objednatel oprávněn před uplynutím lhůty splatnosti vrátit fakturu druhé smluvní straně k provedení opravy s vyznačením důvodu vrácení. Zhotovitel provede opravu vystavením nové faktury. Dnem odeslání vadné faktury zhotoviteli přestává běžet původní lhůta splatnosti a nová lhůta splatnosti běží znovu ode dne doručení nové faktury objednateli.
16. Uhrazení fakturované částky se pro účely smlouvy rozumí odepsání příslušné finanční částky z účtu objednatele.
17. Objednatel si vyhrazuje právo uplatnit institut zvláštního způsobu zajištění daně z přidané hodnoty podle § 109a ZDPH, v platném znění, v případě požadavku zhotovitele na úhradu na bankovní účet, který není zveřejněn podle § 96 odst. 2 ZDPH a dále v případě, že se zhotovitel stane nespolehlivým plátcem ve smyslu § 106a ZDPH.

## Článek VII. Podmínky provedení díla

1. Zhotovitel je povinen vést ode dne převzetí staveniště o pracích, které provádí, stavební deník, do kterého je povinen zapisovat všechny skutečnosti, rozhodné pro plnění smlouvy. Zejména je povinen zapisovat údaje o časovém postupu prací, údaje o prováděných pracích dílčími zhotoviteli, zdůvodnění odchylek prováděných prací od projektové dokumentace, počet osob na stavbě, klimatické podmínky, rozsah provedených prací.
2. Veškeré listy stavebního deníku musí být očíslovány. Zápisy do stavebního deníku čitelně zapisuje a podepisuje stavbyvedoucí. Mezi jednotlivými záznamy nesmí být vynechána volná místa.
3. Nesouhlasí-li stavbyvedoucí se zápisem ve stavebním deníku, který učinil objednatel nebo jím pověřených zástupce, případně zpracovatel projektu, musí k tomuto zápisu připojit svoje stanovisko nejpozději do tří pracovních dnů, jinak se má za to, že s uvedeným zápisem souhlasí.
4. Objednatel je povinen vyjadřovat se k zápisům ve stavebním deníku, učiněným zhotovitelem, nejpozději do tří pracovních dnů, jinak se má za to, že s uvedeným zápisem souhlasí.
5. Zápisy ve stavebním deníku se nepovažují za změnu smlouvy, ale slouží jako podklad pro vypracování doplňků a změn smlouvy.
6. Zhotovitel se zavazuje, že provádění stavebních prací dle této smlouvy bude řízeno osobami s odbornou autorizací, které budou splňovat následující požadavky:
  - a. **Stavbyvedoucí** s odbornou autorizací (autorizace ve smyslu § 5 odst. 1 pro obor dle § 5 odst. 3 písm. b) zákona č. 360/1992 Sb. – obor „Dopravní stavby“) a odbornou praxí minimálně 5 let na pozici stavbyvedoucího, resp. odpovědné osoby při vedení realizace zakázek ve stavebním oboru.
7. Každou změnu v osobě stavbyvedoucího je zhotovitel povinen vždy předem zadavateli písemně ohlásit, přičemž se vždy bude jednat o osobu kvalifikovanou dle odst. 6 tohoto článku.
8. Pokud dochází se souhlasem objednatele ke změně technologie prováděných prací, je zhotovitel povinen upozornit objednatele ještě před tímto souhlasem na to, že tato změna si vyžádá zvýšení nákladů na zhotovení díla. Pokud tak zhotovitel neučiní, právo na úhradu těchto zvýšených nákladů mu vůči objednateli nevzniká.
9. V případě, že bude část díla plněna prostřednictvím subdodavatele, musí být odpovědná osoba zhotovitele na objektu stavby přítomna v době provádění stavebních prací.
10. Objednatel je oprávněn kontrolovat provádění díla. Zjistí-li objednatel, že zhotovitel provádí dílo v rozporu s povinnostmi vyplývajícími ze smlouvy nebo obecně závazných právních předpisů, je objednatel oprávněn dožadovat se toho, aby zhotovitel odstranil vady vzniklé vadným prováděním a dílo prováděl řádným způsobem. Jestliže zhotovitel tak neučiní ani v dodatečně přiměřené lhůtě, jedná se o porušení smlouvy, které opravňuje objednatele k odstoupení od smlouvy.
11. Pro účely kontroly průběhu provádění díla organizuje objednatel kontrolní dny v termínech nezbytných pro řádné provádění kontroly, zpravidla však 1x týdně. Kontrolních dnů se zúčastní zástupci objednatele případně osob vykonávající funkci technického dozoru, autorského dozoru a koordinátor BOZP. Zástupci zhotovitele jsou povinni se zúčastňovat kontrolních dnů. Zhotovitel má právo přizvat na kontrolní den své poddodavatele. Zhotovitel je povinen zajistit přítomnost stavbyvedoucího nebo zástupce stavbyvedoucího na kontrolním dnu.
12. Obsahem kontrolního dne je zejména zpráva zhotovitele o postupu prací, kontrola časového a finančního plnění provádění prací, připomínky a podněty osob vykonávajících funkci technického a autorského dozoru a stanovení případných nápravných opatření a úkolů. Objednatel pořizuje z kontrolního dne zápis o jednání, který písemně předá všem zúčastněným. Zhotovitel je povinen zapsat termín konání kontrolního dne a jeho závěry do stavebního deníku.
13. Zhotovitel nejpozději do 8 dnů před zahájením prací na staveništi doloží, že informoval koordinátora o rizicích vznikajících při pracovních nebo technologických postupech, které zvolil.

14. Zhotovitel poskytne koordinátorovi BOZP nezbytnou součinnost, potřebnou pro plnění jeho úkolů po celou dobu svého zapojení do realizace stavby, zejména mu včas předávat informace a podklady potřebné pro zhotovení plánu BOZP a jeho změny, brát v úvahu podněty a pokyny koordinátora, zúčastňovat se zpracování plánu, tento plán BOZP dodržovat, zúčastňovat se kontrolních dnů a postupovat podle dohodnutých opatření, a to v rozsahu, způsobem a ve lhůtách uvedených v plánu BOZP.
15. Zhotovitel se zavazuje vyzvat objednatele nejméně tři pracovní dny přede dnem kontroly veškerých prací, které mají být zabudované nebo budou nepřístupné. Pokud se objednatel nedostaví a nevykoná kontrolu těchto prací, může zhotovitel v práci pokračovat.
16. Zhotovitel se zavazuje při provádění díla akceptovat pokyny objednatele. Zhotovitel je však povinen upozornit objednatele bez zbytečného odkladu na nevhodnou povahu věcí převzatých od objednatele nebo pokynů daných mu objednatelem k provedení díla. V této záležitosti se smluvní strany budou řídit ust. § 2594 občanského zákoníku.
17. Zhotovitel může se souhlasem objednatele pověřit prováděním části díla jinou osobu. Při provádění díla jinou osobou má zhotovitel odpovědnost, jako by dílo prováděl sám.
18. Zhotovitel odpovídá za bezpečnost a ochranu zdraví vlastních pracovníků.
19. Zhotovitel je při provádění díla povinen dodržovat stanoviska dotčených orgánů.
20. Zhotovitel prohlašuje, že má uzavřenou pojistnou smlouvu z odpovědnosti za škodu vůči třetím osobám ve výši pojistné částky 15.000.000 €/škodu, s trojnásobným ročním agregovaným (kumulovaným) limitem, spoluúčastí 1.000 €/škodu Kč pro jednu pojistnou událost, včetně pojištění odpovědnosti za škody způsobené na věcech, které pojištěný převzal za účelem provedení objednané činnosti sjednanou u pojistitele Wiener Städtische a certifikátem IMG a.s., IČ: ....., sídlem ..... Zhotovitel doloží výše uvedené skutečnosti předložením pojistné smlouvy (či jiného dokladu prokazujícího existenci pojištění) objednateli nejpozději ke dni podpisu této smlouvy o dílo (stačí prostá kopie). Zhotovitel se zavazuje, že pojistná smlouva v tomto rozsahu bude uzavřena minimálně po dobu do data předání a převzetí dokončeného díla. V případě, že dojde k zániku citované pojistné smlouvy, zavazuje se zhotovitel uzavřít neprodleně jinou pojistnou smlouvu ve stejném rozsahu. Porušení povinností zhotovitele, uvedených v tomto článku, se považuje za podstatné porušení smlouvy.
21. Zhotovitel je oprávněn změnit subdodavatele uvedeného ve specifikaci subdodavatelů, která byla přílohou nabídky zhotovitele, pouze po písemném odsouhlasení této změny objednatelem.

### **Článek VIII. Předání díla**

1. K převzetí díla vyzve zhotovitel objednatele písemně zápisem ve stavebním deníku, a to alespoň 5 pracovních dnů předem. Výzvu k převzetí díla je zhotovitel oprávněn učinit teprve poté, co bude dokončen předmět díla v rozsahu stanoveném touto smlouvou.
2. Zhotovitel je povinen připravit a doložit u řízení o předání a převzetí stavby následující doklady 3x v písemné formě a 1x v elektronické podobě na Flash disku:
  - a) osvědčení o vlastnostech použitých materiálů dle § 156 Stavebního zákona
  - b) protokoly o provedených revizních a provozních zkouškách
  - c) stavební deník – originály
  - d) dokumentace skutečného provedení díla,
  - e) geodetické zaměření skutečného provedení díla bude provedeno a ověřeno oprávněným zeměměřičským inženýrem a bude předáno objednateli v tištěné a v elektronické podobě,
  - f) data skutečného zaměření stavby budou v odpovídající kvalitě implementovány do Digitální Technické Mapy Zlínského kraje,
  - g) záruční listy a návody,
  - h) doklady o likvidaci odpadu – originály,
  - i) zabezpečení vyjádření dotčených orgánů státní správy potřebných k užívání stavby.

3. Bez dokladů uvedených v předchozím odstavci nelze považovat dílo za dokončené a způsobilé předání.
4. Objednatel není povinen převzít dílo vykazující vady a nedodělky, pokud se smluvní strany nedohodnou jinak.
5. Vadou se rozumí odchylka v kvalitě, rozsahu a parametrech díla, stanovených projektovou dokumentací, touto smlouvou a obecně závaznými předpisy. Nedodělkem se rozumí nedokončená práce oproti projektové dokumentaci.
6. O průběhu přejímacího řízení pořídí zhotovitel zápis, ve kterém se mimo jiné uvede i soupis vad a nedodělků, pokud je dílo obsahuje s termínem jejich odstranění. Pokud objednatel odmítá dílo převzít, je povinen uvést do zápisu svoje důvody.

### **Článek IX. Záruční podmínky**

1. Zhotovitel odpovídá za to, že dílo dle této smlouvy je zhotoveno podle podmínek této smlouvy a v záruční době bude mít vlastnosti dohodnuté touto smlouvou, a není-li dohodnuto jinak, potom bude způsobilé k použití pro obvyklý účel a zachová si obvyklé vlastnosti.
2. Zadavatel požaduje následnou záruční lhůtu: 60 měsíců – kompletní stavební práce a dodávky.
3. Záruční doba počíná běžet dnem předání zhotoveného stavebního objektu /celého díla/ objednateli bez vad a nedodělků.
4. Zárukou za jakost přejímá zhotovitel závazek ve smyslu ust. § 2619 ve vazbě na ust. §§ 2113 až 2117 občanského zákoníku.
5. Záruční doba neběží po dobu, po kterou nemůže objednatel dílo pro vady, za které odpovídá zhotovitel, řádně užívat. O počet dní nefunkčnosti díla v záruční době, až po odstranění vady a následné opětovné zprovoznění díla, se pak tedy prodlužuje záruka na dílo stanovená v odstavci 2 tohoto článku smlouvy.
6. Vyskytne-li se v průběhu záruční doby na provedeném díle vada, oznámí objednatel bezodkladně její výskyt písemně zhotoviteli. Práce na odstranění vady v záruční době je zhotovitel povinen zahájit neprodleně, nejpozději však do 3 pracovních dnů ode dne, kdy byl o vadě uvědomen, nedojde-li k dohodě o jiném termínu. V případě havárie zhotovitel zahájí práce na jejím odstranění nejpozději 24 hodin po oznámení. Pro účely této smlouvy se za havárii považuje zejména taková událost, která může ohrozit životy či zdraví lidí, kterých se tato událost dotýká.
7. Vada v záruční době bude odstraněna bezplatně v co nejkratším technicky možném termínu. Termín odstranění vady bude dohodnut písemnou formou. Pokud strany termín odstranění vady nedohodnou, vyhrazuje si objednatel právo určit tento termín formou doporučeného dopisu adresovaného zhotoviteli.
8. Vada (její oznámení) bude objednatelem uplatněna telefonicky, faxem nebo emailem a následně potvrzena písemnou formou. Oznámení o vadě musí mimo jiné obsahovat stručný popis vzniklé vady, místo a způsob jakým k závadě došlo a jak se projevuje.
9. Provedenou opravu zhotovitel písemně předá objednateli.
10. V případě, že zhotovitel nezačne s odstraněním vady dle ustanovení tohoto článku smlouvy, je objednatel oprávněn objednat odstranění vady u jiné firmy (společnosti). Zhotovitel je povinen uhradit náklady na odstranění vady, a to do tří dnů od předložení jejich vyúčtování objednatelem. Pokud zhotovitel prokáže, že za odstraněnou vadu neručí, je objednatel povinen zhotoviteli uhrazenou částku za odstranění vady uhradit v plné výši, a to do tří dnů ode dne doručení prokázání o tom, že za vadu neodpovídá.
11. V případě vzniku škody při odstraňování záruční vady, je zhotovitel povinen ji nahradit v plné výši, a to do tří dnů od jejich uplatnění objednatelem.

## **Článek X.**

### **Smluvní sankce**

1. Pro případ prodlení s úhradou faktury nebo její části v dohodnutých termínech uhradí objednatel zhotoviteli úrok z prodlení ve výši 0,1 % z dlužné částky včetně DPH a to za každý i započatý den prodlení. Prodlení s úhradou faktury delší než 30 dnů je klasifikováno jako podstatné porušení smlouvy.
2. V případě prodlení zhotovitele s včasným předáním předmětu díla je zhotovitel povinen uhradit objednateli smluvní pokutu ve výši 0,1 % z celkové ceny díla včetně DPH za každý i započatý den prodlení.
3. V případě prodlení zhotovitele s včasným vyklizením staveniště je zhotovitel povinen uhradit objednateli smluvní pokutu ve výši 0,05 % z celkové ceny díla včetně DPH za každý i započatý den prodlení.
4. Zhotovitel se zavazuje při prodlení s termínem odstranění vad zjištěných při předání díla zaplatit objednateli smluvní pokutu ve výši 0,1 % z celkové ceny díla včetně DPH za každou vadu neodstraněnou ve sjednaném termínu, a to za každý den prodlení. Toto ujednání platí i pro odstraňování vad v záruční lhůtě dle čl. IX odst. 6 a odst. 7.
5. Pro případ, že zhotovitel ne zahájí práce na odstranění havárie v termínu dle čl. IX odst. 6 smlouvy, uhradí objednateli smluvní pokutu ve výši 5.000,- Kč za každý i započatý den po sjednaném termínu.
6. Nedohodnou-li strany něco jiného, zaplacením smluvních pokut dohodnutých v této smlouvě se neruší povinnost strany povinné závazek splnit, ani právo strany oprávněné vedle smluvní pokuty požadovat i náhradu škody přesahující uhrazenou smluvní pokutu v plné výši.
7. Vypočtenou smluvní pokutu, na kterou vznikne objednateli nárok, je objednatel oprávněn započíst proti doplatku ceny díla fakturované zhotovitelem.
8. Zhotovitel se zavazuje uhradit objednateli smluvní pokutu za nesprávně vystavené daňové doklady, které způsobí nutnost podání dodatečného daňového přiznání a pozdní úhrady daně ve výši úroku z prodlení, k jehož úhradě bude objednatel povinen vůči správci daně, tj. ve výši repo sazba stanovené Českou národní bankou zvýšené o 14 procentních bodů za každý den prodlení s úhradou daně podle § 252 zákona č. 280/2009 Sb., daňový řád

## **Článek XI.**

### **Ostatní ujednání**

1. Zhotovitel bude při plnění předmětu této smlouvy postupovat s odbornou péčí. Zavazuje se dodržovat obecně závazné předpisy, technické normy a podmínky této smlouvy. Zhotovitel se bude řídit výchozími podklady objednatele, pokyny objednatele, zápisy a dohodami oprávněných pracovníků smluvních stran a rozhodnutími a vyjádřeními kompetentních orgánů státní správy.
2. Použití náhradních materiálů, zařízení a výrobků oproti projektu stavby, této smlouvě či nabídce zhotovitele k veřejné zakázce, je možno pouze s písemným souhlasem objednatele a s podmínkou, že nedojde ke snížení technických parametrů díla.
3. Zhotovitel je povinen činit účinná opatření proti škodám hrozícím na majetku objednatele v souvislosti s realizací díla. Porušením této povinnosti zhotovitelem vzniká objednateli právo na náhradu škody.

## **Článek XII.**

### **Důvody ukončení smlouvy**

1. Tuto smlouvu je možno ukončit písemnou dohodou podepsanou odpovědnými zástupci smluvních stran, a to s účinností ke dni, jež bude v této dohodě uveden.

2. Tuto smlouvu je možno ukončit i jednostranným úkonem, a sice odstoupením od této smlouvy z důvodů podstatného porušení povinnosti vyplývající z této smlouvy, kdy tyto důvody jsou specifikovány v odst. 3 tohoto článku smlouvy.
3. V případě, že jedna ze stran podstatně poruší povinnosti z této smlouvy vyplývající, může druhá smluvní strana od smlouvy odstoupit. Pro účely této smlouvy se za podstatné porušení rozumí zejména:
  - 3.1. prodlení objednatele s úhradou faktur o více než 30 dnů,
  - 3.2. překročení termínu zhotovení díla či jeho části o více než 30 dnů,
  - 3.3. předmět díla či jeho část předaný zhotovitelem vykazuje takové vady a nedodělky, pro které není možno objednatelům dílo řádně užívat k jeho obvyklému nebo vyminěnému účelu dle této smlouvy,
  - 3.4. zhotovitel poruší některou z povinností stanovených v čl. VII. odst. 6,10,13, 16, 20 nebo v čl. XI. odst. 1,2 nebo 3 smlouvy.
4. Chce-li některá ze stran odstoupit od této smlouvy na základě ujednání z této smlouvy vyplývajících, je povinna svoje odstoupení písemně oznámit druhé straně s uvedením termínu, ke kterému od smlouvy odstupuje. V odstoupení musí být uveden důvod, pro který strana od smlouvy odstupuje a přesná citace toho bodu smlouvy, který ji k odstoupení opravňuje.
5. Odstoupí-li některá ze stran od této smlouvy na základě ujednání z této smlouvy vyplývajících, pak povinnosti obou stran jsou následující:
  - 5.1. zhotovitel provede soupis všech provedených prací, oceněný dle způsobu, kterým je stanovena cena díla. Soupis provedených prací musí být odsouhlasen zástupcem objednatele,
  - 5.2. zhotovitel provede finanční vyčíslení všech provedených prací a dodávek, jejichž ocenění bude provedeno dle nabídkového rozpočtu (příl. č. 1) a vypracuje "dílčí konečnou fakturu",
  - 5.3. objednatel je povinen do 2 pracovních dnů ode dne obdržení vyzvání zahájit "dílčí přejímací řízení".
6. Pravidla obsažená v odstavci 5 tohoto článku se analogicky uplatní i v případě, kdy smlouva bude ukončena dohodou smluvních stran dle odstavce 1 tohoto článku.

## **Článek XII.**

### **Poddodavatelé**

1. Změna poddodavatele je možná pouze na základě souhlasu objednatele.
2. Zhotovitel je povinen v součinnosti s objednatelem vést a průběžně aktualizovat reálný seznam všech poddodavatelů včetně výše jejich podílu na akci.

## **Článek XIII.**

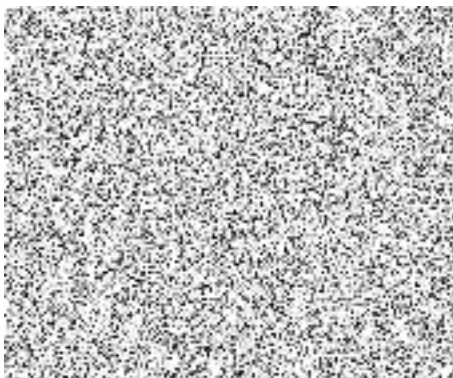
### **Závěrečná ujednání**

1. Změny této smlouvy mohou být realizovány pouze formou písemných dodatků (v elektronické či listinné formě, vyloučena změna smlouvy jiným způsobem či jinou formou), které budou platné jen, budou-li potvrzené a podepsané oprávněnými zástupci obou smluvních stran.
2. Zhotovitel se zavazuje bezodkladně informovat objednatele o skutečnosti, že má v evidenci daní zachyceny daňové nedoplatky, a to jak v České republice, tak v zemi sídla, místa podnikání či bydliště zhotovitele, a to až do doby úplné úhrady ceny díla.
3. Otázky touto smlouvou neupravené se budou řídit příslušnými ustanoveními zákona č. 89/2012 Sb., občanský zákoník ve znění pozdějších předpisů.
4. Tato smlouva je vyhotovená v elektronické nebo listinné podobě, přičemž preferovaná je elektronická podoba smlouvy. Smlouva vyhotovená v elektronické podobě je opatřena kvalifikovanými elektronickými podpisy zástupců smluvních stran. Smlouva v listinné podobě je vyhotovená ve čtyřech provedeních, z nichž každé má platnost originálu, přičemž objednatel obdrží tři vyhotovení a zhotovitel jedno vyhotovení.

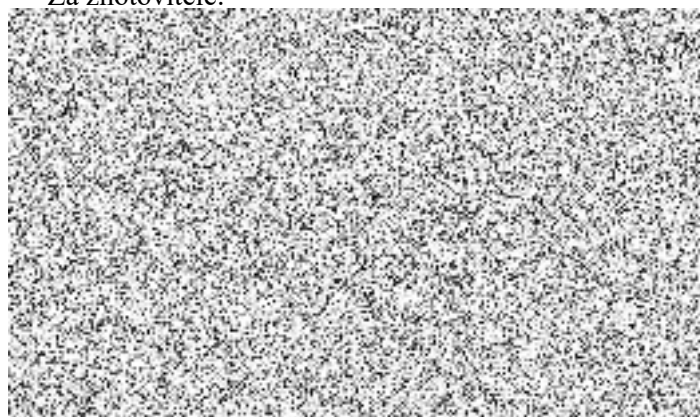
5. Smluvní strany této smlouvy shodně prohlašují, že si tuto smlouvu přečetly a že tuto smlouvu uzavřely na základě úplného vzájemného konsensu a že tato smlouva odpovídá jejich skutečné, pravé a svobodné vůli, určité a srozumitelné, prosté omylů, uzavřené nikoliv za nápadně nevýhodných podmínek, a nikoliv v tísní. Smluvní strany dále prohlašují, že tato smlouva jako celek ani žádné jednotlivé ustanovení této smlouvy neodporuje zásadám poctivého obchodního styku či dobrým mravům. Autentičnost a platnost této smlouvy smluvní strany stvrzují svými podpisy.
6. Smluvní strany se podle § 89a zákona č. 99/1963 Sb., občanský soudní řád, v platném znění, dohodly, že majetkové spory z této smlouvy, které se nepodařilo odstranit vzájemným jednáním, předloží k rozhodnutí výlučně místně příslušnému soudu podle sídla objednatele.
7. Zhotovitel bere na vědomí, že město Vsetín je povinný subjekt k poskytování informací dle zákona č. 106/1999 Sb., o svobodném přístupu k informacím a zákona č. 340/2015 Sb., o registru smluv (dále „registr smluv“). Zhotovitel souhlasí se zpřístupněním či zveřejněním celé této smlouvy, jakož i všech jednání a okolností s jejím uzavřením souvisejících. Tato smlouva podléhá povinnosti zveřejnění v registru smluv.
8. Objednatel potvrzuje, že tato smlouva byla uzavřena v souladu se zákonem č. 128/2000 Sb., o obcích (obecní zřízení), ve znění pozdějších předpisů, a byly splněny podmínky pro její platné uzavření stanovené tímto zákonem (§ 41 citovaného zákona) ).
9. Uzavření této smlouvy bylo schváleno usnesením Rady města Vsetín č. 16/83/RM/2025 ze dne 1.12.2025.
10. Smluvní strany nejsou oprávněny postoupit peněžité pohledávky z této smlouvy, ani jejich část, na třetí osobu.
11. Zhotovitel na základě výše uvedeného souhlasí s prováděním kontroly třetích osob u předmětné akce a zavazuje se k doložení veškerých podkladů a údajů nutných pro případnou kontrolu.
12. Přílohy:  
Příloha č. 1 - Soupis stavebních prací, dodávek a služeb  
Příloha č. 2 - Harmonogram prací

Ve Vsetíně, dne

Za objednatele:



Za zhotovitele:



## **Pokyny pro vyplnění**

Ve všech listech tohoto souboru můžete měnit pouze buňky s modrým pozadím.

Jedná se o tyto údaje :

- údaje o firmě
- jednotkové ceny položek zadané na maximálně dvě desetinná místa

## Soupis stavebních prací, dodávek a služeb

**Stavba:** 2026/VS-15- Jcm **Oprava MK Červenka včetně mostu VS-15-Jcm**

**Zadavatel** Město Vsetín IČO: 00304450  
 Svárov 1080 DIČ: CZ00304450  
 75501 Vsetín-Vsetín

**Zhotovitel:** SWIETELSKY stavební s.r.o. IČO: 48035599  
 Husova 1514 DIČ: CZ48035599  
 757 01 Valašské Meziříčí

Vypracoval:

Rozpis ceny	Celkem
HSV	2 647 903,93
PSV	186 704,48
MON	0,00
Vedlejší náklady	81 416,80
Ostatní náklady	183 724,79
<b>Celkem</b>	<b>3 099 750,00</b>

Rekapitulace daní

Základ pro sníženou DPH	15 %	0,00 CZK
Snížená DPH	15 %	0,00 CZK
Základ pro základní DPH	21 %	3 099 750,00 CZK
Základní DPH	21 %	650 947,50 CZK
Zaokrouhlení		0,00 CZK

**Cena celkem s DPH 3 750 697,50 CZK**

v \_\_\_\_\_ dne \_\_\_\_\_

\_\_\_\_\_  
Za zhotovitele

\_\_\_\_\_  
Za objednatele

## Rekapitulace dílčích částí

Číslo	Název	Základ pro sníženou DPH	Základ pro základní DPH	DPH celkem	Cena celkem	%
	<b>Ostatní a vedlejší náklady</b>	<b>0,00</b>	<b>265 141,59</b>	<b>55 679,73</b>	<b>320 821,32</b>	<b>9</b>
1	VEDLEJŠÍ A OSTATNÍ NÁKLADY	0,00	265 141,59	55 679,73	320 821,32	9
	<b>Stavební objekt</b>			<b>0,00</b>		
<b>SO 101</b>	<b>Souvislá údržba krytu komunikace</b>	<b>0,00</b>	<b>1 273 212,90</b>	<b>267 374,71</b>	<b>1 540 587,61</b>	<b>41</b>
1	Údržba krytu	0,00	1 273 212,90	267 374,71	1 540 587,61	41
<b>SO 201</b>	<b>Oprava mostu VS-15-Jcm</b>	<b>0,00</b>	<b>1 561 395,51</b>	<b>327 893,06</b>	<b>1 889 288,57</b>	<b>50</b>
1	OPRAVA MOSTU	0,00	1 561 395,51	327 893,06	1 889 288,57	50
Celkem za stavbu		0,00	3 099 750,00	650 947,50	3 750 697,50	100

Popis stavby: 2026/VS-15-Jcm - Oprava MK Červenka včetně mostu VS-15-Jcm

Popis objektu: 1 - VON

Popis rozpočtu: 1 - VEDLEJŠÍ A OSTATNÍ NÁKLADY

Popis objektu: SO 101 - Souvislá údržba krytu komunikace

Popis rozpočtu: 1 - Údržba krytu

Popis objektu: SO 201 - Oprava mostu VS-15-Jcm

Popis rozpočtu: 1 - OPRAVA MOSTU

## Rekapitulace dílů

Číslo	Název	Typ dílu			Celkem	%
11	Přípravné a přidružené práce	HSV			191 028,59	6,2
13	Hloubené vykopávky	HSV			78 485,67	2,5
16	Přemístění výkopku	HSV			50 885,83	1,6
17	Konstrukce ze zemin	HSV			5 451,33	0,2
23	Štětové stěny	HSV			22 964,89	0,7
27	Základy	HSV			116 116,61	3,7
31	Zdi podpěrné a volné	HSV			241 557,91	7,8
33	Sloupy a pilíře,stožáry,stožky	HSV			119 948,46	3,9
34	Stěny a příčky	HSV			30 129,84	1,0
38	Kompletní konstrukce	HSV			29 884,40	1,0
45	Podkladní a vedlejší konstrukce	HSV			4 118,07	0,1
46	Zpevněné plochy	HSV			103 069,80	3,3
56	Podkladní vrstvy komunikací a zpevněných ploch	HSV			55 926,75	1,8
57	Kryty komunikací živičné a z kameniva	HSV			966 502,44	31,2
61	Úpravy povrchů vnitřní	HSV			33 118,68	1,1
62	Úpravy povrchů vnější	HSV			234 916,90	7,6
91	Doplňující práce na komunikaci	HSV			102 033,67	3,3
93	Dokončovací práce inženýrských staveb	HSV			85 924,24	2,8
95	Dokončovací konstrukce na pozemních stavbách	HSV			16 623,36	0,5
96	Bourání konstrukcí	HSV			43 902,34	1,4

99	Staveništní přesun hmot	HSV			35 156,86	1,1
711	Izolace proti vodě	PSV			3 680,42	0,1
767	Konstrukce zámečnické	PSV			80 139,70	2,6
783	Nátěry	PSV			102 884,36	3,3
999	Poplatky za skládky	PSU			44 414,50	1,4
D96	Přesuny sutí a vybouraných hmot	PSU			35 742,79	1,2
VN	Vedlejší náklady	VN			81 416,80	2,6
ON	Ostatní náklady	ON			183 724,79	5,9
Cena celkem					3 099 750,00	100,0

### Soupis vedlejších a ostatních nákladů

S:	2026/VS-15-Jc Oprava MK Červenka včetně mostu VS-15-Jcm		
O:	1	VON	
R:	1	VEDLEJŠÍ A OSTATNÍ NÁKLADY	

P.č.	Číslo položky	Název položky	MJ	Množství	Cena / MJ	Celkem	Ceník	Cen. soustava / platnost
<b>Díl: VN</b>		<b>Vedlejší náklady</b>				<b>81 416,80</b>		
1	00511 R	Geodetické práce <i>Geodetické práce v průběhu výstavby.</i>	Soubor	1,00000	41 322,33	41 322,33		RTS 25/ II
		1		1,00000				
2	005111020R	Vytyčení stavby <i>Geodetické zaměření rohů stavby, stabilizace bodů a sestavení laviček. Vyhotovení protokolu o vytyčení stavby se seznamem souřadnic vytyčených bodů a jejich polohopisnými (S-JTSK) a výškopisnými (Bpv) hodnotami.</i>	Soubor	1,00000	6 906,73	6 906,73		RTS 25/ II
		1		1,00000				
3	005111021R	Vytyčení inženýrských sítí <i>Zaměření a vytyčení stávajících inženýrských sítí v místě stavby z hlediska jejich ochrany při provádění stavby.</i>	Soubor	1,00000	6 558,44	6 558,44		RTS 25/ II
		1		1,00000				
4	005121015R	Vybudování zařízení staveniště pro JKSO 822 <i>Doprava a osazení kontejnerů pro skladování. Sejmutí ornice, hrubá úprava terénu a zpevnění ploch pro osazení objektů sociálního zařízení staveniště a kanceláří stavby. Doprava a osazení mobilních buněk sociálního zařízení – umývárny, toalety, šatny a kanceláří stavby. Zřízení osvětlení staveniště (včetně stožárů a osvětlovacích těles). Náhradní zdroj elektrické energie.</i>	Soubor	1,00000	2 951,60	2 951,60		RTS 25/ II
		1		1,00000				
5	005121025R	Provoz zařízení staveniště pro JKSO 822 <i>Opatřebení nebo pronájem kontejnerů pro skladování. Opatřebení a údržba nebo pronájem sociálního zařízení – umývárny, toalety, šatny a kanceláří stavby. Spotřeba vody a elektrické energie, nebo pohonných hmot pro potřebu sociálních zařízení a kanceláří stavby.</i>	Soubor	1,00000	10 625,74	10 625,74		RTS 25/ II
		1		1,00000				
6	005121035R	Odstranění zařízení staveniště pro JKSO 822 <i>Odvoz kontejnerů a ohrazení pro skladování a uvedení zpevněných ploch pro skladování do původního stavu. Odvoz mobilních buněk sociálního zařízení, nebo uvedení do původního stavu prostor pronajatých. Případné ohumusování. Zrušení osvětlení staveniště. Odvoz náhradního zdroje.</i>	Soubor	1,00000	1 770,96	1 770,96		RTS 25/ II

### Soupis vedlejších a ostatních nákladů

S:	2026/VS-15-Jc Oprava MK Červenka včetně mostu VS-15-Jcm	
O:	1	VON
R:	1	VEDLEJŠÍ A OSTATNÍ NÁKLADY

P.č.	Číslo položky	Název položky	MJ	Množství	Cena / MJ	Celkem	Ceník	Cen. soustava / platnost
		1		1,00000				
7	005122020R	Silniční, železniční či kolejový provoz Náklady na ztížené provádění stavebních prací v důsledku nepřerušeno dopravního provozu na staveništi nebo v jeho bezprostředním okolí.	Soubor	1,00000	3 935,07	3 935,07		RTS 25/ II
		1		1,00000				
8	005124010R	Koordinační činnost Koordinační stavebních a technologických dodávek stavby.	Soubor	1,00000	2 623,38	2 623,38		RTS 25/ II
		1		1,00000				
9	00521 R	Staveniště Náklady spojené s provozem staveniště, které vzniknou dodavateli podle podmínek smlouvy. Při manipulaci s prašným materiálem bude použito prostředků k minimalizaci produkce emisí tuhých znečišťujících látek, např. mlžením či skrápěním.  Bude prováděna pravidelná očista a zkrápění příjezdových komunikací a manipulačních ploch tak, aby při průjezdu obslužných vozidel nevznikla sekundární prašnost. Opatření ke snížení druhotné prašnosti, tzn. ke snížení emisí tuhých znečišťujících látek při skladování a přepravě materiálu: např. zakrytování nákladních prostorů expedujících dopravních prostředků, zakrytování/uzavřených skladovacích prostorů.	Soubor	1,00000	4 722,55	4 722,55		RTS 25/ II
		1		1,00000				
<b>Díl: ON</b>		<b>Ostatní náklady</b>				<b>183 724,79</b>		
10	004111020R	Vypracování projektové dokumentace Náklady spojené s vypracováním projektové dokumentace, většinou v obsahu a rozsahu projektové dokumentace pro provádění stavby, ale mohou zde být obsaženy i náklady na jiné stupně projektové dokumentace, pokud jsou součástí požadavků objednatele. Výrobní dokumentace – výkres zábradlí : 1	Soubor	1,00000	23 683,41	23 683,41		RTS 25/ II
		1		1,00000				
11	005211010R	Předání a převzetí staveniště Náklady spojené s účastí zhotovitele na předání a převzetí staveniště.	Soubor	1,00000	1 180,64	1 180,64		RTS 25/ II
		1		1,00000				
12	005211020R	Ochrana stávaj. inženýrských sítí na staveništi Náklady na ochranu stávajících IS na stavbě. Konkrétně se jedná o kabel CETIN a VO, zavěšených pod římsou, na povodní straně mostu.	Soubor	1,00000	1 835,89	1 835,89		RTS 25/ II
		1		1,00000				
13	005211030R	Dočasná dopravní opatření Náklady na vyhotovení návrhu dočasného dopravního značení, jeho projednání s dotčenými orgány a organizacemi, dodání dopravních značek a světelné signalizace, jejich rozmístění a přemísťování a jejich údržba v průběhu výstavby včetně následného odstranění po ukončení stavebních prací.	Soubor	1,00000	35 419,14	35 419,14		RTS 25/ II

## Soupis vedlejších a ostatních nákladů

S:	2026/VS-15-Jc Oprava MK Červenka včetně mostu VS-15-Jcm		
O:	1	VON	
R:	1	VEDLEJŠÍ A OSTATNÍ NÁKLADY	

P.č.	Číslo položky	Název položky	MJ	Množství	Cena / MJ	Celkem	Ceník	Cen. soustava / platnost
		1		1,00000				
14	005211031RT	Stálé dopravní značení	Soubor	1,00000	5 903,19	5 903,19		Vlastní
		Náklady spojené se zajištěním stanovení místní úpravy provozu na pozemních komunikacích a umístění zařízení pro provozní informace. : 1		1,00000				
15	005211080R	Bezpečnostní a hygienická opatření na staveništi	Soubor	1,00000	3 541,91	3 541,91		RTS 25/ II
		Náklady na ochranu staveniště před vstupem nepovolaných osob (délka oplocení 100 m), včetně příslušného značení, náklady na osvětlení staveniště, náklady na vypracování potřebné dokumentace pro provoz staveniště z hlediska požární ochrany (požární řád a poplachová směrnice) a z hlediska provozu staveniště (provozní dopravní řád).		1,00000				
16	005241010R	Dokumentace skutečného provedení	Soubor	1,00000	23 612,76	23 612,76		RTS 25/ II
		Náklady na vyhotovení dokumentace skutečného provedení stavby a její předání objednateli v požadované formě a v požadovaném počtu.		1,00000				
17	005241020R	Geodetické zaměření skutečného provedení	Soubor	1,00000	28 335,31	28 335,31		RTS 25/ II
		Náklady na provedení skutečného zaměření stavby v rozsahu nezbytném pro zápis změny do katastru nemovitostí a pro vyhotovení DSPS.		1,00000				
18	005281010R	Propagace	Soubor	1,00000	7 083,83	7 083,83		RTS 25/ II
		Náklady spojené s písemným informováním občanů o stavbě - objednatel, zhotovitel, termín provádění, odpovědné osoby zhotovitele a pod. a o případných omezeních provozu či uzavření místních komunikací, parkovišť, chodníků, přístupů do bytových domů a pod. formou informačních tabulí, umístěných v místě stavby.		1,00000				
19	00521104R	Tabule označení stavby a tabule s označením rizik na stavbě	soubor	1,00000	5 903,19	5 903,19		Vlastní
		Náklady spojené s výrobou, osazením a následně odstraněním tabulí po ukončení stavby. Na informační tabuli označení stavby bude označení stavby a stavebníka, osoba odpovědná za odborné vedení stavby, který orgán a kdy stavbu povolil, termín zahájení a dokončení stavby, náklady na stavbu. Tabule s označením rozik na stavbě bude dle požadavků BOZP.		1,00000				
20	0052120010R	Uvedení všech povrchů dotčených stavbou do původního stavu	soubor	1,00000	4 722,55	4 722,55		Vlastní
		"Náklady na uvedení všech povrchů dotčených stavbou do původního, anebo lepšího stavu. Součástí bude fotografická dokumentace, prokazující stav před realizací a po realizaci včetně pasportizace stávajících objektů - Pasportizace nemovitostí a objektů včetně pozemních komunikací dotčených stavební činností před zahájením a po dokončení stavebních prací včetně fotodokumentace nebo videozáznamu." K omezení dopadu stavby na okolní objekty bude před zahájením prací, v průběhu prací a po ukončení kompletního zkušební provozu provedena pasportizace stavebně technického stavu všech okolních objektů.		1,00000				

### Soupis vedlejších a ostatních nákladů

S:	2026/VS-15-Jc Oprava MK Červenka včetně mostu VS-15-Jcm		
O:	1	VON	
R:	1	VEDLEJŠÍ A OSTATNÍ NÁKLADY	

P.č.	Číslo položky	Název položky	MJ	Množství	Cena / MJ	Celkem	Ceník	Cen. soustava / platnost
		<p style="color: green; font-size: small;">Cílem pasportizace je zachycení existujícího stavu objektů a konstrukcí, případných poruch a poškození, kvantitativní definování šířky trhlin.                      U každého objektu v místě stavby bude provedeno následující:                      - Fotodokumentace všech objektů dotčených stavbou                      - Fotodokumentace existujících poruch a trhlin</p>						
				1,00000				
21	0052410293	Fotodokumentace realizace stavby	soubor	1,00000	590,32	590,32		Vlastní
		<p style="color: green; font-size: small;">Monitoring průběhu výstavby - Fotografie nebo videozáznamy zakryvaných konstrukcí a jiných skutečností rozhodných</p>						
				1,00000				
22	R00001	Zajištění povodňového a havarijního plánu pokud to bude stavba vyžadovat.	soubor	1,00000	4 132,23	4 132,23		Vlastní
				1,00000				
23	R00003	Zajištění první hlavní prohlídky	soubor	1,00000	14 167,66	14 167,66		Vlastní
				1,00000				
24	R00004	Zajištění mostního listu (evidenční list propustku)	soubor	1,00000	9 445,10	9 445,10		Vlastní
				1,00000				
25	R00006	Odlov vodních živočichů před zahájením stavby	soubor	1,00000	14 167,66	14 167,66		Vlastní
				1,00000				
<b>Celkem</b>						<b>265 141,59</b>		

## Položkový soupis prací a dodávek

S:	2026/VS-15-Jc Oprava MK Červenka včetně mostu VS-15-Jcm	
O:	SO 101	Souvislá údržba krytu komunikace
R:	1	Údržba krytu

P.č.	Číslo položky	Název položky	MJ	Množství	Cena / MJ	Celkem	Ceník	Cen. soustava / platnost	
<b>Díl: 11</b>		<b>Přípravné a přidružené práce</b>					<b>76 604,54</b>		
1	113151314R00	Odstranění podkladu, krytu frézováním povrch živičný, plochy přes 500 m2 na jednom objektu nebo při provádění pruhu šířky přes 750 mm s překážkami v trase, tloušťky 50 mm s naložením na dopravní prostředek, očištění povrchu od frézované plochy, opotřebování frézovacích nástrojů (nožů, upínacích kroužků, držáků) nutné ruční odstranění (vybourání) živičného krytu kolem překážek, odstranění krytu v místě výtluků 20% plochy, provedení zápichů : (760+58+1270)*0,2	m2	417,60000	183,44	76 604,54	822-1	RTS 25/ II	
				417,60000					
<b>Díl: 16</b>		<b>Přemístění výkopku</b>					<b>28 281,08</b>		
2	162701105R00	Vodorovné přemístění výkopku z horniny 1 až 4, na vzdálenost přes 9 000 do 10 000 m po suchu, bez naložení výkopku, avšak se složením bez rozhrnutí, zpáteční cesta vozidla. materiál z pročištění příkopy : 389,0*0,3	m3	116,70000	181,64	21 197,39	800-1	RTS 25/ II	
				116,70000					
3	162701109R00	Vodorovné přemístění výkopku příplatek k ceně za každých dalších i započatých 1 000 m přes 10 000 m z horniny 1 až 4 po suchu, bez naložení výkopku, avšak se složením bez rozhrnutí, zpáteční cesta vozidla. Odkaz na mn. položky pořadí 2 : 116,70000*5	m3	583,50000	12,14	7 083,69	800-1	RTS 25/ II	
				583,50000					
<b>Díl: 56</b>		<b>Podkladní vrstvy komunikací a zpevněných ploch</b>					<b>55 926,75</b>		
4	569621116R00	Zpevnění krajnic nebo komunikací pro pěší recyklátem asfaltovým, tloušťky 10 cm s rozprostřením a zhutněním před mostem : (165,0+170,0)*0,5 za mostem : (453-185-51)*0,5 (453-180)*0,5	m2	412,50000	135,58	55 926,75	822-1	RTS 25/ II	
				167,50000					
				108,50000					
				136,50000					
<b>Díl: 57</b>		<b>Kryty komunikací živičné a z kameniva</b>					<b>925 425,24</b>		
5	573191111R00	Nátěr infiltrační kationaktivní emulzí v množství 1 kg/m2 Odkaz na mn. položky pořadí 1 : 417,60000	m2	417,60000	36,95	15 430,32	822-1	RTS 25/ II	
				417,60000					
6	573231123R00	Postřik spojovací kationaktivní emulzí KAE , množství zbytkového asfaltu 0,30 kg/m2 bez posypu kamenivem 760+58+1270	m2	2 088,00000	15,82	33 032,16	822-1	RTS 25/ II	
				2 088,00000					
7	577142112R00	Beton asfaltový s rozprostřením a zhutněním v pruhu šířky přes 3 m, ACO 11+ nebo ACO 16+, tloušťky 50 mm, plochy přes 1000 m2 plocha obrusné vrstvy : 760+58+1270	m2	2 088,00000	323,52	675 509,76	822-1	RTS 25/ II	
				2 088,00000					

## Položkový soupis prací a dodávek

S:	2026/VS-15-Jc Oprava MK Červenka včetně mostu VS-15-Jcm		
O:	SO 101	Souvislá údržba krytu komunikace	
R:	1	Údržba krytu	

P.č.	Číslo položky	Název položky	MJ	Množství	Cena / MJ	Celkem	Ceník	Cen. soustava / platnost
8	577142122R00	Beton asfaltový s rozprostřením a zhutněním v pruhu šířky přes 3 m, ACL 16+, tloušťky 50 mm, plochy přes 1000 m <sup>2</sup> výtluky : (760+58+1270)*0,2	m <sup>2</sup>	417,60000	385,29	160 897,10	822-1	RTS 25/ II
					417,60000			
9	599141111R00	Vyplnění spár mezi silničními panely živičnou záplavkou jakékoliv tloušťky a vyčištění spár pracovní spáry zú+kú : 5,5+4,5 výpln po prořezání středové spáry : 448,0	m	458,00000	88,55	40 555,90	822-1	RTS 25/ II
					10,00000			
					448,00000			
<b>Díl: 91</b>		<b>Doplňující práce na komunikaci</b>				<b>44 628,20</b>		
10	919735111R00	Řezání stávajících krytů nebo podkladů živičných, hloubky do 50 mm včetně spotřeby vody pracovní spáry asf. : 4,5+5,5 ořezání výtluků, odhad dl. : 450,0 prořezání středové spáry : 448,0	m	908,00000	49,15	44 628,20	822-1	RTS 25/ II
					10,00000			
					450,00000			
					448,00000			
<b>Díl: 93</b>		<b>Dokončovací práce inženýrských staveb</b>				<b>60 190,14</b>		
11	938902105R00	Čištění příkopů nezpevněných, při šířce dna přes 400 mm, objemu nánosů přes 0,15 do 0,30 m <sup>3</sup> /m komunikací v suchu nebo ve vodě, s odstraněním travnatého porostu nebo nánosů, s úpravou dna a svahů do předepsaného profilu, s odklizením na vzdálenost do 10 m nebo s naložením na dopravní prostředek, před mostem vpravo : 112,0 za mostem vlevo : 277,0	m	389,00000	64,94	25 261,66	800-1	RTS 25/ II
					112,00000			
					277,00000			
12	938908411R00	Očištění povrchu saponátovým roztokem saponátovým roztokem povrchu živičného, betonového nebo dlážděného před pokládkou obrusné vrstvy : 2088,0	m <sup>2</sup>	2 088,00000	9,95	20 775,60	822-1	RTS 25/ II
					2 088,00000			
13	938909611R00	Odstranění bláta a nánosů na krajnicích tloušťky do 10 cm před mostem : (165,0+170,0)*0,5 za mostem : (453-185-51)*0,5 (453-180)*0,5	m <sup>2</sup>	412,50000	34,31	14 152,88	822-1	RTS 25/ II
					167,50000			
					108,50000			
					136,50000			
<b>Díl: 99</b>		<b>Staveništní přesun hmot</b>				<b>12 763,29</b>		
14	998225311R00	Přesun hmot pro opravy a údržbu komunikací jakékoliv délky objektu	t	408,55603	31,24	12 763,29	822-1	RTS 25/ II

## Položkový soupis prací a dodávek

S:	2026/VS-15-Jc Oprava MK Červenka včetně mostu VS-15-Jcm		
O:	SO 101	Souvislá údržba krytu komunikace	
R:	1	Údržba krytu	

P.č.	Číslo položky	Název položky	MJ	Množství	Cena / MJ	Celkem	Ceník	Cen. soustava / platnost
------	---------------	---------------	----	----------	-----------	--------	-------	--------------------------

a letišť s krytem živичným nebo betonovým

Hmotnosti z položek s pořadovými čísly :

4,5,6,7,8,9,12, :

Součet : 408,55603

408,55603

<b>Díl: 999</b>		<b>Poplatky za skládky</b>						<b>41 080,74</b>
-----------------	--	----------------------------	--	--	--	--	--	------------------

15	199000005R00	Poplatky za skládku zeminy 1- 4, skupina 17 05 04 z Katalogu odpadů	t	210,06000	129,87	27 280,49	800-1	RTS 25/ II
----	--------------	---	---	-----------	--------	-----------	-------	------------

Odkaz na mn. položky pořadí 2 : 116,70000\*1,8

210,06000

16	979999973R00	Poplatek za uložení, zemina a kamení, , skupina 17 05 04 z Katalogu odpadů	t	51,97500	129,87	6 749,99	801-3	RTS 25/ II
----	--------------	--	---	----------	--------	----------	-------	------------

Odkaz na dem. hmot. položky pořadí 13 : 51,97500

51,97500

17	979999995R00	Poplatek za recyklaci, obalovaného kameniva a asfaltu, kusovost do 1600 cm2, skupina 17 03 02 z Katalogu odpadů	t	45,93600	153,48	7 050,26	801-3	RTS 25/ II
----	--------------	---	---	----------	--------	----------	-------	------------

Odkaz na dem. hmot. položky pořadí 1 : 45,93600

45,93600

<b>Díl: D96</b>		<b>Přesuny suti a vybouraných hmot</b>						<b>28 312,92</b>
-----------------	--	--	--	--	--	--	--	------------------

18	979081111R00	Odvoz suti a vybouraných hmot na skládku do 1 km	t	97,91100	144,57	14 154,99	801-3	RTS 25/ II
----	--------------	--	---	----------	--------	-----------	-------	------------

Včetně naložení na dopravní prostředek a složení na skládku, bez poplatku za skládku.

Demontážní hmotnosti z položek s pořadovými čísly :

1,13, :

Součet : 97,91100

97,91100

19	979081121R00	Odvoz suti a vybouraných hmot na skládku příplatek za každý další 1 km	t	979,11000	14,46	14 157,93	801-3	RTS 25/ II
----	--------------	--	---	-----------	-------	-----------	-------	------------

Demontážní hmotnosti z položek s pořadovými čísly :

1,13, :

Součet : 979,11000

979,11000

<b>Celkem</b>							<b>1 273 212,90</b>
---------------	--	--	--	--	--	--	---------------------

JKSO:

822.29

komunikace pozemní ostatní

m2

kryt (materiál konstrukce krytu) z kameniva obalovaného živici

ostatní stavební akce

### Položkový soupis prací a dodávek

S:	2026/VS-15-Jc  Oprava MK Červenka včetně mostu VS-15-Jcm	
O:	SO 101	Souvislá údržba krytu komunikace
R:	1	Údržba krytu

P.č.	Číslo položky	Název položky	MJ	Množství	Cena / MJ	Celkem	Ceník	Cen. soustava / platnost
------	---------------	---------------	----	----------	-----------	--------	-------	--------------------------

## Položkový soupis prací a dodávek

S:	2026/VS-15-Jc Oprava MK Červenka včetně mostu VS-15-Jcm	
O:	SO 201	Oprava mostu VS-15-Jcm
R:	1	OPRAVA MOSTU

P.č.	Číslo položky	Název položky	MJ	Množství	Cena / MJ	Celkem	Ceník	Cen. soustava / platnost
<b>Díl: 11 Přípravné a přidružené práce</b>						<b>114 424,05</b>		
1	111212132R00	Odstranění nevhodných dřevin výška nad 1 m, na svahu přes 1:5 do 1:2, s odstraněním pařezu o průměru kmene (krčku) do 10 cm s odklizením vytěžené dřevní hmoty na vzdálenost do 50 m, se složením na hromady, nebo s naložením na dopravní prostředek, včetně pařezů, V položce jsou zakalkulovány i náklady na případnou úpravu terénu se zhutněním po odstranění dřevin. 3*5	m2	15,00000	692,63	10 389,45	823-1	RTS 25/ II
					15,00000			
2	111251111R00	Drcení ořezaných větví průměr do 100 mm strojně, s odvozem dřevní drtě do 20 km a se složením, větvě a pařezy : 15*0,15	m3	2,25000	5 430,92	12 219,57	823-1	RTS 25/ II
					2,25000			
3	113108305R00	Odstranění podkladů nebo krytů živičných, v ploše jednotlivě do 50 m2, tloušťka vrstvy 50 mm kryt AB : 0,6*(4+10,4+3,9) 0,6*14,6+4*(1+0,6)*0,5	m2	22,94000	177,10	4 062,67	822-1	RTS 25/ II
					10,98000			
					11,96000			
4	113108314R00	Odstranění podkladů nebo krytů živičných, v ploše jednotlivě do 50 m2, tloušťka vrstvy 140 mm podklad : 22,94	m2	22,94000	472,26	10 833,64	822-1	RTS 25/ II
					22,94000			
5	113202111R00	Vytrhání obrub z krajníků nebo obrubníků stojatých s vybouráním lože, s přemístěním hmot na skládku na vzdálenost do 3 m nebo naložením na dopravní prostředek 5*4	m	20,00000	177,10	3 542,00	822-1	RTS 25/ II
					20,00000			
6	115001105R00	Převedení vody při průměru potrubí přes 300 do 600 mm získané při čerpání, potrubím nebo žlaby. Montáž, demontáž a opotřebením potrubí nebo žlabu a jeho utěsnění po dobu provozu. Včetně nutné podpěrné konstrukce. V položce jsou zakalkulovány náklady na montáž a demontáž potrubí nebo žlabu, jeho utěsnění po dobu provozu a náklady na opotřebením materiálu potrubí nebo žlabu. V položce jsou zakalkulovány i náklady na nutné podpěrné konstrukce 25	m	25,00000	1 924,44	48 111,00	800-1	RTS 25/ II
					25,00000			
7	115101201R00	Čerpání vody na dopravní výšku do 10 m s uvažovaným průměrným přítokem do 500 l/min na vzdálenost od hladiny vody v jínce po výšku roviny proložené osou nejvyššího bodu výtlačného potrubí. Včetně odpadní potrubí v délce do 20 m. 10*5	h	50,00000	132,23	6 611,50	800-1	RTS 25/ II
					50,00000			
8	115101301R00	Pohotovost záložní čerpací soupravy na dopravní výšku do 10 m s uvažovaným průměrným přítokem do 500 l/min	den	10,00000	82,65	826,50	800-1	RTS 25/ II

## Položkový soupis prací a dodávek

S:	2026/VS-15-Jc Oprava MK Červenka včetně mostu VS-15-Jcm
O:	SO 201 Oprava mostu VS-15-Jcm
R:	1 OPRAVA MOSTU

P.č.	Číslo položky	Název položky	MJ	Množství	Cena / MJ	Celkem	Ceník	Cen. soustava / platnost
		na vzdálenost (výšku) od hladiny vody v jímce po výšku roviny proložené osou nejvyššího bodu výtlačného potrubí. Včetně sacího a výtlačného potrubí, příp. odpadních žlabů, lešení pod čerpadlo a pod potrubí nebo pod odpadní žlaby a záložního zdroje energie. 10			10,00000			
9	119001401R00	Dočasné zajištění podzemního potrubí nebo vedení ocelového potrubí do DN 200	m	15,00000	515,55	7 733,25	800-1	RTS 25/ II
		ve výkopišti ve stavu a poloze, ve kterých byla na začátku zemních prací, a to podepřením, vzepřením nebo vyvěšením, případně s ochranným bedněním, se zřízením a odstraněním zajišťovací konstrukce a včetně opotřebení použitých materiálů, chránička CETIN : 15			15,00000			
10	119001421R00	Dočasné zajištění podzemního potrubí nebo vedení kabelů do 3 kabelů	m	23,00000	438,89	10 094,47	800-1	RTS 25/ II
		ve výkopišti ve stavu a poloze, ve kterých byla na začátku zemních prací, a to podepřením, vzepřením nebo vyvěšením, případně s ochranným bedněním, se zřízením a odstraněním zajišťovací konstrukce a včetně opotřebení použitých materiálů, vyvěšení VO : 5+8+10			23,00000			
<b>Díl: 13</b>		<b>Hloubené vykopávky</b>				<b>78 485,67</b>		
11	130901121RT3	Bourání konstrukcí v hloubených vykopávkách z betonu, prostého, těžkou technikou	m3	3,20000	2 518,70	8 059,84	800-1	RTS 25/ II
		s přemístěním sutí na hromady na vzdálenost do 20 m nebo s uložením na dopravní prostředek, pod obrubníky : 20*(0,3*0,2) drobné základy : 2			1,20000 2,00000			
12	131302501R00	Vykopávky pod mostním provizoriem v hornině 4	m3	2,00000	2 715,47	5 430,94	800-1	RTS 25/ II
		s odstraněním výkopku na vzdálenost do 15 m bez naložení, pod základem : 2			2,00000			
13	131302509R00	Vykopávky pod mostním provizoriem příplatek k cenám za lepivost v hornině třídy 4	m3	2,00000	413,23	826,46	800-1	RTS 25/ II
		s odstraněním výkopku na vzdálenost do 15 m bez naložení, Odkaz na mn. položky pořadí 12 : 2,00000			2,00000			
14	139601103R00	Ruční výkop jam, rýh a šachet v hornině 4	m3	10,41200	6 162,93	64 168,43	800-1	RTS 25/ II
		s přehozením na vzdálenost do 5 m nebo s naložením na ruční dopravní prostředek křídla vtok : (1,5*1+1,5*2)*1 křídla odtok : 1,8*1,5*1*2 patky zábradlí : 0,4*0,4*0,8*4			4,50000 5,40000 0,51200			
<b>Díl: 16</b>		<b>Přemístění výkopku</b>				<b>22 604,75</b>		
15	161101501R00	Svislé přemístění výkopku nošením z horniny 1 až 4	m3	11,90000	1 810,32	21 542,81	800-1	RTS 25/ II

## Položkový soupis prací a dodávek

S:	2026/VS-15-Jc Oprava MK Červenka včetně mostu VS-15-Jcm		
O:	SO 201	Oprava mostu VS-15-Jcm	
R:	1	OPRAVA MOSTU	

P.č.	Číslo položky	Název položky	MJ	Množství	Cena / MJ	Celkem	Ceník	Cen. soustava / platnost
		bez naložení, avšak s vyprázdněním nádoby na hromady nebo do dopravního prostředku, na každých třeba i započatých 3 m výšky, křídla : 9,9 pod základem : 2			9,90000 2,00000			
16	162701105R00	Vodorovné přemístění výkopku z horniny 1 až 4, na vzdálenost přes 9 000 do 10 000 m po suchu, bez naložení výkopku, avšak se složením bez rozhrnutí, zpáteční cesta vozidla. Odkaz na mn. položky pořadí 12 : 2,00000 Odkaz na mn. položky pořadí 14 : 10,41200 Odkaz na mn. položky pořadí 18 : 8,03000*-1	m3	4,38200	181,64	795,95	800-1	RTS 25/ II
17	162701109R00	Vodorovné přemístění výkopku příplatek k ceně za každých dalších i započatých 1 000 m přes 10 000 m z horniny 1 až 4 po suchu, bez naložení výkopku, avšak se složením bez rozhrnutí, zpáteční cesta vozidla. Odkaz na mn. položky pořadí 16 : 4,38200*5	m3	21,91000	12,14	265,99	800-1	RTS 25/ II
<b>Díl: 17 Konstrukce ze zemin</b>						<b>5 451,33</b>		
18	174101102R00	Zásyp sypaninou se zhutněním v uzavřených prostorách s urovnáním povrchu zásypu s ručním zhutněním z jakékoliv horniny s uložením výkopku po vrstvách, křídla vtok : (1,5*1-0,5*0,5)*1+(1,5*2-0,45*1,2)*1 křídla odtok : (1,8*1,5-0,45*1,2)*1*2	m3	8,03000	678,87	5 451,33	800-1	RTS 25/ II
<b>Díl: 23 Štetové stěny</b>						<b>22 964,89</b>		
19	235681111R00	Těsnění hradicích stěn nepropustnou hrázkou dodání jílu ze zhutněné sypaniny při stěně nebo nepropustnou výplní ze zhutněné sypaniny mezi stěnami, hrázka vtok : (3,5+6)*0,5*(0,6+2,4)*0,5*0,9	m3	6,41250	2 676,12	17 160,62	800-2	RTS 25/ II
20	235681131R00	Těsnění hradicích stěn nepropustnou hrázkou odstranění ze zhutněné sypaniny při stěně nebo nepropustnou výplní ze zhutněné sypaniny mezi stěnami, Odkaz na mn. položky pořadí 19 : 6,41250	m3	6,41250	905,15	5 804,27	800-2	RTS 25/ II
<b>Díl: 27 Základy</b>						<b>116 116,61</b>		
21	274354111R00	Bednění základových pasů, prahů, věnců, ostruh zřízení bednění u podbetonování : (2+3,5)*1	m2	5,50000	1 320,17	7 260,94	821-1	RTS 25/ II

## Položkový soupis prací a dodávek

S:	2026/VS-15-Jc Oprava MK Červenka včetně mostu VS-15-Jcm	
O:	SO 201	Oprava mostu VS-15-Jcm
R:	1	OPRAVA MOSTU

P.č.	Číslo položky	Název položky	MJ	Množství	Cena / MJ	Celkem	Ceník	Cen. soustava / platnost
22	274354211R00	Bednění základových pasů, prahů, věnců, ostruh odstranění bednění <a href="#">Odkaz na mn. položky pořadí 21 : 5,50000</a>	m2	5,50000	225,40	1 239,70	821-1	RTS 25/ II
				5,50000				
23	275314116R00	Základové patky a bloky z BP beton C 25/30, XA2 ve výkopu zapaženém nebo nezapaženém, popř. nad terénem z betonu prostého, z cementů portlandských a struskoportlandských, z cementů síranovzdorných, <a href="#">patky zábradlí : 0,4*0,4*1,2*4</a>	m3	0,76800	5 165,29	3 966,94	821-1	RTS 25/ II
				0,76800				
24	275354111R00	Bednění základových patek a bloků zřízení bednění <a href="#">0,4*4*0,6*4</a>	m2	3,84000	1 697,17	6 517,13	821-1	RTS 25/ II
				3,84000				
25	275354211R00	Bednění základových patek a bloků odstranění bednění <a href="#">Odkaz na mn. položky pořadí 24 : 3,84000</a>	m2	3,84000	206,61	793,38	821-1	RTS 25/ II
				3,84000				
26	279311115R00	Postupné podbetonování základového zdiva z betonu třídy C 20/25 jakékoliv tloušťky bez výkopu, pažení a bednění, prostým betonem, včetně pomocného pracovního lešení 12	m3	12,00000	8 028,21	96 338,52	801-4	RTS 25/ II
				12,00000				
<b>Díl: 31 Zdi podpěrné a volné</b>						<b>241 557,91</b>		
27	317321118R00	Římsy ze železobetonu beton C 30/37 <a href="#">0,6*0,55*10,5*2</a>	m3	6,93000	5 962,22	41 318,18	821-1	RTS 25/ II
				6,93000				
28	317353121R00	Bednění mostních říms zřízení bednění jakéhokoliv tvaru, přímých, zalomených nebo jinak zakřivených, <a href="#">(0,5+0,55+0,4)*10,5*2+0,6*0,55*2*2</a>	m2	31,77000	3 003,25	95 413,25	821-1	RTS 25/ II
				31,77000				
29	317353221R00	Bednění mostních říms odstranění bednění jakéhokoliv tvaru, přímých, zalomených nebo jinak zakřivených, <a href="#">Odkaz na mn. položky pořadí 28 : 31,77000</a>	m2	31,77000	309,92	9 846,16	821-1	RTS 25/ II
				31,77000				
30	317361214R00	Výztuž říms ze železobetonu ocel 10 505 <a href="#">římsy : 6,93*0,25</a> <a href="#">kotevní trny oR20 : 0,4*56*0,002466</a>	t	1,78774	53 128,71	94 980,32	821-1	RTS 25/ II
				1,73250				
				0,05524				
<b>Díl: 33 Sloupy a pilíře,stožary,stožky</b>						<b>119 948,46</b>		
31	334323218R00	Mostní opěry, pilíře, stěny ze železobetonu stěny, cement portlandský, beton C 30/37, tloušťka do 450 mm	m3	4,48515	4 912,76	22 034,47	821-1	RTS 25/ II

## Položkový soupis prací a dodávek

S:	2026/VS-15-Jc Oprava MK Červenka včetně mostu VS-15-Jcm	
O:	SO 201	Oprava mostu VS-15-Jcm
R:	1	OPRAVA MOSTU

P.č.	Číslo položky	Název položky	MJ	Množství	Cena / MJ	Celkem	Ceník	Cen. soustava / platnost
		křídlo K1 : 0,45*0,5*1,75+0,45*1,03*0,3			0,53280			
		K2 : 0,45*1,33*1,75+0,45*1,5*0,3			1,24988			
		K3 : 0,45*1,6*1,75+0,45*2,1*0,3			1,54350			
		K4 : 0,45*1,29*1,75+0,45*1,06*0,3			1,15898			
32	334352111R00	Bednění konstrukcí bednění stěn a křídel žebrových i deskových, tloušťka do 450 mm, zřízení mostních svislých, šikmých, přímých, zakřivených i skloněných výšky do 20 m, opěr, pilířů a úložných prahů, stěn a křídel žebrových i deskových tl. do 45 cm, sloupů čtvercových, obdélníkových a mnohoúhelníkových průřezové plochy do 0,9 m2, sloupů kruhových a oválných, kotvicí otvory budou vyplněny a zapraveny	m2	23,62400	1 335,61	31 552,45	821-1	RTS 25/ II
		křídlo K1 : 2*0,5*1,75+2*1,03*0,3			2,36800			
		K2 : 2*1,33*1,75+2*1,5*0,3			5,55500			
		K3 : 2*1,6*1,75+2*2,1*0,3			6,86000			
		K4 : 2*1,29*1,75+2*1,06*0,3			5,15100			
		čela : 0,45*1,75*4+0,45*0,3*4			3,69000			
33	334352211R00	Bednění konstrukcí bednění stěn a křídel žebrových i deskových, tloušťka do 450 mm, odstranění	m2	23,62400	287,46	6 790,96	821-1	RTS 25/ II
		mostních svislých, šikmých, přímých, zakřivených i skloněných výšky do 20 m, opěr, pilířů a úložných prahů, stěn a křídel žebrových i deskových tl. do 45 cm, sloupů čtvercových, obdélníkových a mnohoúhelníkových průřezové plochy do 0,9 m2, sloupů kruhových a oválných, <a href="#">Odkaz na mn. položky pořadí 32 : 23,62400</a>			23,62400			
34	334361114R00	Výztuž opěr průměr do 12 mm, ocel 10 505	t	0,44850	53 128,72	23 828,23	821-1	RTS 25/ II
		- mostních podpěr, pilířů, křídel, stěn, úložných prahů a sloupů ze železového nebo předpjatého betonu průměr do 12 mm i průměr přes 12 mm, 4,485*0,10			0,44850			
35	334361314R00	Výztuž opěr průměr přes 12 mm, ocel 10 505	t	0,67275	53 128,72	35 742,35	821-1	RTS 25/ II
		- mostních podpěr, pilířů, křídel, stěn, úložných prahů a sloupů ze železového nebo předpjatého betonu průměr do 12 mm i průměr přes 12 mm, 4,485*0,15			0,67275			
<b>Díl: 34</b>		<b>Stěny a příčky</b>				<b>30 129,84</b>		
36	348171111R00	Osazení zábradlí ocelového osazení zábradlí ocelového na mostě přímém nebo v oblouku včetně spojení dílců, hmotnosti do 100 kg/m	m	29,00000	1 038,96	30 129,84	821-1	RTS 25/ II
		na mostě přímém nebo v oblouku včetně spojení dílců, 14,5*2			29,00000			

## Položkový soupis prací a dodávek

S:	2026/VS-15-Jc Oprava MK Červenka včetně mostu VS-15-Jcm		
O:	SO 201	Oprava mostu VS-15-Jcm	
R:	1	OPRAVA MOSTU	

P.č.	Číslo položky	Název položky	MJ	Množství	Cena / MJ	Celkem	Ceník	Cen. soustava / platnost	
<b>Díl: 38</b>		<b>Kompletní konstrukce</b>					<b>29 884,40</b>		
37	380931117R00	Vložení trnu z betonářské oceli do vrtu v betonu na chemickou maltu průměr trnu 24 mm Vyvrtání otvoru do betonu, vyčištění vrtu, vyplnění chemickou maltou do 2/3 a vložení trnu. Dodávka betonářské tyče, nebo jiného kotevního prvku se rozpočtuje samostatnou položkou. Kotvení není určeno pro náročné zatížení v tahu. <a href="#">kotvení římsa křídla : 16*2+10+14</a>	kus	56,00000	533,65	29 884,40	801-4	RTS 25/ II	
					56,00000				
<b>Díl: 45</b>		<b>Podkladní a vedlejší konstrukce</b>					<b>4 118,07</b>		
38	451476111R00	Podkladní vrstva z plastbetonu podkladní vrstva z CHS Epoxy 531, 1. vrstva, tloušťka 10 mm <a href="#">zábradlí podmaz pat.plechů : 0,2*0,2*8*2</a>	m2	0,64000	6 434,48	4 118,07	821-1	RTS 25/ II	
					0,64000				
<b>Díl: 46</b>		<b>Zpevněné plochy</b>					<b>103 069,80</b>		
39	463211111R00	Rovnanina z lomového kamene vyklínování spár neopracovaného tříděného pro všechny tloušťky rovnaniny, bez vypracování líce, <a href="#">opevnění opěra a křídlo vtok : 50*0,4</a>	m3	20,00000	5 153,49	103 069,80	821-1	RTS 25/ II	
					20,00000				
<b>Díl: 57</b>		<b>Kryty komunikací živičné a z kameniva</b>					<b>41 077,20</b>		
40	573231123R00	Postřík spojovací kationaktivní emulzí KAE , množství zbytkového asfaltu 0,30 kg/m2 bez posypu kamenivem <a href="#">(12+12)*2</a>	m2	48,00000	15,82	759,36	822-1	RTS 25/ II	
					48,00000				
41	577141112R00	Beton asfaltový s rozprostřením a zhutněním v pruhu šířky do 3 m, ACO 11+ nebo ACO 16+, tloušťky 50 mm, plochy přes 1000 m2 <a href="#">vrchní vrstva : 12+12</a>	m2	24,00000	612,23	14 693,52	822-1	RTS 25/ II	
					24,00000				
42	577141122RT3	Beton asfaltový s rozprostřením a zhutněním v pruhu šířky do 3 m, ACL 16+, tloušťky 50 mm, plochy do 200 m2 <a href="#">spodní vrstva, ochrana izolace : 12+12</a> <a href="#">vrchní vrstva : 12+12</a>	m2	48,00000	533,84	25 624,32	822-1	RTS 25/ II	
					24,00000				
					24,00000				
<b>Díl: 61</b>		<b>Úpravy povrchů vnitřní</b>					<b>33 118,68</b>		
43	614471715R00	Vyspravení vnitřních betonových a železobetonových konstrukcí a panelů cementovou maltou adhezní můstek a nátěr antikorozní pro jakoukoliv velikost opravované plochy <a href="#">67,2+16,8</a>	m2	84,00000	394,27	33 118,68	801-4	RTS 25/ II	
					84,00000				
<b>Díl: 62</b>		<b>Úpravy povrchů vnější</b>					<b>234 916,90</b>		

## Položkový soupis prací a dodávek

S:	2026/VS-15-Jc Oprava MK Červenka včetně mostu VS-15-Jcm	
O:	SO 201	Oprava mostu VS-15-Jcm
R:	1	OPRAVA MOSTU

P.č.	Číslo položky	Název položky	MJ	Množství	Cena / MJ	Celkem	Ceník	Cen. soustava / platnost
44	622474120R00	Reprofilace betonových povrchů maltou sanační, tloušťky 20 mm <i>dle výpisu : 84,0</i>	m2	84,00000	1 747,34	146 776,56	801-5	RTS 25/ II
					84,00000			
45	622474125RT2	Reprofilace betonových povrchů maltou sanační, tloušťky 25 mm <i>2 vrstvy : 67,2/0,8*0,2*2</i>	m2	33,60000	2 076,53	69 771,41	801-5	RTS 25/ II
					33,60000			
46	627455111R00	Spárování starého zdiva z lomového kamene, hloubky do 80 mm, cementovou maltou, Omítka s anorganickým pojivem obvyčejná (GP); pojivo: cementové; zrnitost do 2,0 mm jakoukoliv cementovou maltou se zatřením spár, s vypláchnutím spár vodou a očištěním povrchu zdiva po vyspárování, s odklizením zbylého materiálu do 20 m, z lomového kamene, kvádřového, cihelného, <i>zdivo opěr : 5+5</i>	m2	10,00000	1 673,55	16 735,50	821-1	RTS 25/ II
					10,00000			
47	62652	OCHRANA VÝZTUŽE PŘI NEDOSTATEČNÉM KRYTÍ <i>Položka zahrnuje:</i> <i>- dodávku veškerého materiálu potřebného pro předepsanou úpravu v předepsané kvalitě</i> <i>- položení vrstvy v předepsané tloušťce</i> <i>- potřebná lešení a podpěrné konstrukce</i> <i>16,8*0,2</i>	M2	3,36000	486,14	1 633,43		OTSKP 25
					3,36000			
<b>Díl: 91</b>		<b>Doplňující práce na komunikaci</b>				<b>57 405,47</b>		
48	914001121RT6	Osazení a montáž svislých dopravních značek sloupek, do betonového základu a AL patky, včetně dodávky sloupku a značky. Příslušenství dopravního značení <i>Značka B13 - 33t : 1+1</i>	kus	2,00000	4 617,48	9 234,96	822-1	RTS 25/ II
					2,00000			
49	914001127R00	Osazení a montáž svislých dopravních značek značka, na sloup VOS, <i>Značky budou upevněny na společný sloupek</i> <i>2x B14, 2xE12, 2x číslo mostu, název toku : 2*4</i>	kus	8,00000	897,29	7 178,32	822-1	RTS 25/ II
					8,00000			
50	917862111RT7	Osazení silničního nebo chodníkového obrubníku včetně dodávky betonového obrubníku 1000/150/250 mm, stojatého, s boční opěrou z betonu prostého, do lože z betonu prostého C 12/15 S dodáním hmot pro lože tl. 80-100 mm. <i>2*4</i>	m	8,00000	681,58	5 452,64	822-1	RTS 25/ II
					8,00000			
51	917862111RV4	Osazení silničního nebo chodníkového obrubníku včetně dodávky betonového obrubníku nájezdového náběhového 1000/150/150-250, stojatého, s boční opěrou z betonu prostého, do lože z betonu prostého C 12/15	m	4,00000	905,90	3 623,60	822-1	RTS 25/ II

## Položkový soupis prací a dodávek

S:	2026/VS-15-Jc Oprava MK Červenka včetně mostu VS-15-Jcm		
O:	SO 201	Oprava mostu VS-15-Jcm	
R:	1	OPRAVA MOSTU	

P.č.	Číslo položky	Název položky	MJ	Množství	Cena / MJ	Celkem	Ceník	Cen. soustava / platnost
		S dodáním hmot pro lože tl. 80-100 mm. 1*4			4,00000			
52	918101111R00	Lože pod obrubníky, krajníky nebo obruby z betonu prostého C 12/15 z dlažebních kostek z betonu prostého 12*0,03	m3	0,36000	3 305,78	1 190,08	822-1	RTS 25/ II
					0,36000			
53	919726112R00	Dilatační spáry řezané letištních ploch řezání ve vyztuženém cementobetonovém krytu, podélné, kloubové, šířky 4 mm, hloubky do 30 mm 75,4	m	75,40000	110,19	8 308,33	822-1	RTS 25/ II
					75,40000			
54	919726213R00	Dilatační spáry řezané letištních ploch těsnění spár zálivkou za tepla s dvojnásobným penetračním nátěrem a s pryžovou vložkou pod zálivkou řimsy, obruby : (3+10,5+3)*2 stykové spáry : (0,6+20+0,6)*2	m	75,40000	148,76	11 216,50	822-1	RTS 25/ II
					33,00000			
					42,40000			
55	919735112R00	Řezání stávajících krytů nebo podkladů živičných, hloubky přes 50 do 100 mm včetně spotřeby vody 0,6+4+10,4+3,9+0,6 0,6+14,6+4+0,6	m	39,30000	105,95	4 163,84	822-1	RTS 25/ II
					19,50000			
					19,80000			
56	914A21	EV ČÍSLO MOSTU OCEL S FÓLIÍ TR.1 DODÁVKA A MONTÁŽ Položka zahrnuje: - dodávku a montáž značek v požadovaném provedení ev.č. mostu : 2 název toku : 2	KUS	4,00000	430,93	1 723,72		OTSKP 25
					2,00000			
					2,00000			
57	11163630R	asfaltová zálivka modifikovaná; zpracování za horka; bod měknutí nad 90°C; skupenství při 20°C tuhá hmota; hustota při 25°C 1 000 kg/m3; nerozpustný ve vodě; hořlavý; bod hoření nad 300 °C; černý 0,004*0,05*1,1*2*75,4	t	0,03318	88 547,89	2 938,02	SPCM	RTS 25/ II
					0,03318			
58	40445020.AR	značka dopravní silniční svislá; zákazová B1-B34; tvar kruh; 500 mm; štít z pozink.plechu s dvojitým ohybem okraje. značka B14 - 33t B14 : 2	kus	2,00000	767,42	1 534,84	SPCM	RTS 25/ II
					2,00000			
59	40445157.TT	Značka dopravní dodatková E 13 svislá, rozměr 500 x 300 mm, - dodávka	kus	2,00000	420,31	840,62		Vlastní

## Položkový soupis prací a dodávek

S:	2026/VS-15-Jc Oprava MK Červenka včetně mostu VS-15-Jcm	
O:	SO 201	Oprava mostu VS-15-Jcm
R:	1	OPRAVA MOSTU

P.č.	Číslo položky	Název položky	MJ	Množství	Cena / MJ	Celkem	Ceník	Cen. soustava / platnost
		dodatková značka E13-jediné vozidlo 40t : 2		2,00000				
<b>Díl: 93</b>		<b>Dokončovací práce inženýrských staveb</b>				<b>25 734,10</b>		
60	938908411R00	Očištění povrchu saponátovým roztokem saponátovým roztokem povrchu živičného, betonového nebo dlážděného před pokládkou brusné vrstvy : 2088,0	m2	2 088,00000	9,95	20 775,60	822-1	RTS 25/ II
61	938544	OČIŠTĚNÍ BETON KONSTR OTRYSKÁNÍM TLAK VODOU PŘES 1000 BARŮ Položka zahrnuje: - očištění předepsaným způsobem - odklizení vzniklého odpadu mostovka : 0,6*9*2*0 povrchy před sanací : 84 kamenné zdivo OP1,OP2 : 5+5	M2	94,00000	52,75	4 958,50		OTSKP 25
<b>Díl: 95</b>		<b>Dokončovací konstrukce na pozemních stavbách</b>				<b>16 623,36</b>		
62	953981104R00	Chemické kotvy do betonu, do cihelného zdiva do betonu, hloubky 125 mm, M 16, ampule pro chemickou kotvu V položce je zakalkulováno vyvrtání a vyčištění otvoru požadovaného průměru a hloubky, zasunutí ampule s chemickou kotvou do otvoru a zavrtání svorníku s hrotem, maticí a podložkou pozink zábradlí kotvení : 4*8*2	kus	64,00000	259,74	16 623,36	801-4	RTS 25/ II
<b>Díl: 96</b>		<b>Bourání konstrukcí</b>				<b>43 902,34</b>		
63	963041211R00	Bourání mostních nosných konstrukcí bourání mostních konstrukcí, z betonu prostého řimsy : 0,15*(8,4*0,5+1,9*(0,5+0,3)*0,5) 0,15*(0,6*(2+7,2)+2,1*(0,6+0,45)*0,5)	m3	1,73738	4 191,26	7 281,81	821-1	RTS 25/ II
64	966006132R00	Odstranění značek pro staničení nebo dopravních značek dopravních nebo orientačních s betonovými patkami s uložením hmot na skládku na vzdálenost do 3 m nebo s naložením na dopravní prostředek, se zásypem jam a jeho ztuhnutím 1+1	kus	2,00000	516,53	1 033,06	822-1	RTS 25/ II
65	966075141R00	Odstranění různých konstrukcí odstranění mostního kovového zábradlí, vcelku na mostech kamenných nebo betonových, 8,4+9,3	m	17,70000	619,84	10 971,17	821-1	RTS 25/ II

## Položkový soupis prací a dodávek

S:	2026/VS-15-Jc Oprava MK Červenka včetně mostu VS-15-Jcm
O:	SO 201 Oprava mostu VS-15-Jcm
R:	1 OPRAVA MOSTU

P.č.	Číslo položky	Název položky	MJ	Množství	Cena / MJ	Celkem	Ceník	Cen. soustava / platnost
66	975011421R00	Podpěrné dřevění při podezdívání základového zdiva při tloušťce zdiva přes 600 do 900 mm, při délce podchycení do 1 m při výšce vyzdívky do 2 m, 2,5+3	m	5,50000	4 475,69	24 616,30	801-3	RTS 25/ II

5,50000

<b>Díl: 99</b>	<b>Staveništní přesun hmot</b>	<b>22 393,57</b>
----------------	--------------------------------	------------------

67	998212111R00	Přesun hmot pro mosty zděné, monolitické, kovové výška do 20 m,	t	135,48048	165,29	22 393,57	821-1	RTS 25/ II
----	--------------	---	---	-----------	--------	-----------	-------	------------

betonové nepředpjaté i předpjaté a mosty spřažené ocelobetonové nebo kovové na novostavbách, včetně příplatku za zvětšený přesun přes vymezenou vzdálenost,

Hmotnosti z položek s pořadovými čísly :

6,9,10,19,21,23,24,26,27,28,30,31,32,33,34,35,36,37,38,39,40,41,42,43,44,45,46,48,50,51,52,53

,54,57, :

58,59,60,63,65,66, :

Součet : 135,48048

135,48048

<b>Díl: 711</b>	<b>Izolace proti vodě</b>	<b>3 680,42</b>
-----------------	---------------------------	-----------------

68	711442	IZOLACE MOSTOVEK CELOPLOŠNÁ ASFALTOVÝMI PÁSY S PEČETÍČÍ VRSTVOU	M2	10,80000	340,78	3 680,42		OTSKP 25
----	--------	---	----	----------	--------	----------	--	----------

Položka zahrnuje:

- izolace rámových konstrukcí (mosty, propusty, kolektory)

- dodání předepsaného izolačního materiálu

- očištění a ošetření podkladu, zadávací dokumentace může zahrnout i případné vyspravení

- zřízení izolace jako kompletního povlaku, případně komplet. soustavy nebo systému podle příslušného technolog. předpisu

- zřízení izolace i jednotlivých vrstev po etapách, včetně pracovních spár a spojů

- úprava u okrajů, rohů, hran, dilatačních i pracovních spojů, kotev, obrubníků, dilatačních zařízení, odvodnění, otvorů, neizolovaných míst a pod.

- zajištění odvodnění povrchu izolace, včetně odvodnění nejnižších míst, pokud dokumentace pro zadání stavby nestanoví jinak

- ochrana izolace do doby zřízení definitivní ochranné vrstvy nebo konstrukce

- úprava, očištění a ošetření prostoru kolem izolace

- provedení požadovaných zkoušek

mostovka : 0,6\*9\*2

10,80000

<b>Díl: 767</b>	<b>Konstrukce zámečnické</b>	<b>80 139,70</b>
-----------------	------------------------------	------------------

69	767995104R00	Výroba a montáž atypických kovových doplňků staveb hmotnosti přes 20 do 50 kg	kg	781,45600	64,94	50 747,75	800-767	RTS 25/ II
----	--------------	---	----	-----------	-------	-----------	---------	------------

## Položkový soupis prací a dodávek

S:	2026/VS-15-Jc Oprava MK Červenka včetně mostu VS-15-Jcm	
O:	SO 201	Oprava mostu VS-15-Jcm
R:	1	OPRAVA MOSTU

P.č.	Číslo položky	Název položky	MJ	Množství	Cena / MJ	Celkem	Ceník	Cen. soustava / platnost
		zábradlí madla D76/4 : (14,5+1)*2*2*7,1		440,20000				
		sloupky D76/4 : 1,1*8*2*7,1		124,96000				
		výplň D12 : 0,85*14,3/0,13*2*0,888		166,05600				
		pat.plech 200/10 : 0,2*8*2*15,7		50,24000				
70	13212080R	Tyč ocelová válcovaná za tepla průřez: kruhový; značka: S355J2 (1.0577); d = 12 mm	t	0,16606	29 515,95	4 901,42	SPCM	RTS 25/ II
		0,85*14,3/0,13*2*0,000888		0,16606				
71	13515120R	ocel široká válc. za tepla 11375 (S235JR); tl. 10,00 mm; š = 200 mm	t	0,05024	29 515,94	1 482,88	SPCM	RTS 25/ II
		0,2*8*2*0,0157		0,05024				
72	14125330R	Trubka ocelová bezešvá; hladká; materiál: uhlíková ocel; značka: 11 353 (SPT360); de = 76,0 mm; tl. stěny = 4,0 mm; povrchová úprava: vnější a vnitřní povrch okouřený	m	79,60000	214,88	17 104,45	SPCM	RTS 25/ II
		madla,sloupky : (14,5+1)*2*2+1,1*8*2		79,60000				
73	998767201R00	Přesun hmot pro kovové stavební doplňk. konstrukce v objektech výšky do 6 m	%	5,00000	1 180,64	5 903,20	800-767	RTS 25/ II
		50 m vodorovně						
<b>Díl: 783</b>		<b>Nátěry</b>				<b>102 884,36</b>		
74	783221	PROTIKOR OCHR DOPLŇK OK NÁT VÍCEVRST SE ZÁKL S VYS OBSAH ZN	M2	27,32190	885,48	24 193,00		OTSKP 25
		Položka zahrnuje:						
		- kompletní povlaky (i různobarevné)						
		- úpravy podkladu (odmaštění, odrezivění, odstranění starých nátěrů a nečistot) a jeho vyspravení						
		- provedení nátěru předepsaným postupem a splnění všech požadavků daných technologickým předpisem						
		zábradlí madla,sloupky : 0,076*3,14*(2*(14,5+1)*2+1,1*8*2)		18,99574				
		výplň : 0,012*3,14*0,85*14,3/0,13*2		7,04616				
		patní plechy : 0,2*0,2*8*2*2		1,28000				
75	78325	PROTIKOROZ OCHRANA DOPLŇK OK ŽÁR ZINKOVÁNÍM PONOREM	M2	44,31810	761,51	33 748,68		OTSKP 25
		Položka zahrnuje:						
		- kompletní povlaky (i různobarevné)						
		- úpravy podkladu (odmaštění, odrezivění, odstranění starých nátěrů a nečistot) a jeho vyspravení						
		- provedení nátěru předepsaným postupem a splnění všech požadavků daných technologickým předpisem						
		zábradlí madla,sloupky : (0,076+0,068)*3,14*(2*(14,5+1)*2+1,1*8*2)		35,99194				

## Položkový soupis prací a dodávek

S:	2026/VS-15-Jc Oprava MK Červenka včetně mostu VS-15-Jcm	
O:	SO 201	Oprava mostu VS-15-Jcm
R:	1	OPRAVA MOSTU

P.č.	Číslo položky	Název položky	MJ	Množství	Cena / MJ	Celkem	Ceník	Cen. soustava / platnost
		výplň : 0,012*3,14*0,85*14,3/0,13*2			7,04616			
		patní plechy : 0,2*0,2*8*2*2			1,28000			
76	78382	NÁTĚRY BETON KONSTR TYP S2 (OS-B)	M2	84,00000	417,43	35 064,12		OTSKP 25
		Položka zahrnuje:						
		- kompletní povlaky (i různobarevné)						
		- úprava podkladu (odmaštění, odstranění starých nátěrů a nečistot) a jeho vyspravení						
		- provedení nátěru předepsaným postupem a splnění všech požadavků daných technologickým předpisem						
		ochranný nátěr : 84			84,00000			
77	78383	NÁTĚRY BETON KONSTR TYP S4 (OS-C)	M2	15,75000	627,21	9 878,56		OTSKP 25
		Položka zahrnuje:						
		- kompletní povlaky (i různobarevné)						
		- úprava podkladu (odmaštění, odstranění starých nátěrů a nečistot) a jeho vyspravení						
		- provedení nátěru předepsaným postupem a splnění všech požadavků daných technologickým předpisem						
		římky : (10,50+10,50)*(0,6+0,15)			15,75000			
<b>Díl: 999</b>		<b>Poplatky za skládky</b>				<b>3 333,76</b>		
78	199000005R00	Poplatky za skládku zeminy 1- 4, skupina 17 05 04 z Katalogu odpadů	t	4,38200	129,87	569,09	800-1	RTS 25/ II
		Odkaz na mn. položky pořadí 16 : 4,38200			4,38200			
79	979951111R00	Výkup kovů železný šrot, tloušťky do 4 mm	t	0,48260	-4 200,00	-2 026,92	801-3	RTS 25/ II
		Pro vyjádření výnosu ve prospěch zhotovitele je nutné jednotkovou cenu uvést se záporným znaménkem. (Získaná částka ponižuje náklad stavby.)						
		Odkaz na dem. hmot. položky pořadí 64 : 0,16400			0,16400			
		Odkaz na dem. hmot. položky pořadí 65 : 0,31860			0,31860			
80	979999981R00	Poplatek za recyklaci, betonu, kusovost do 1600 cm2, skupina 17 01 01 z Katalogu odpadů	t	15,62223	212,51	3 319,88	801-3	RTS 25/ II
		Odkaz na dem. hmot. položky pořadí 5 : 5,40000			5,40000			
		Odkaz na dem. hmot. položky pořadí 11 : 6,40000			6,40000			
		Odkaz na dem. hmot. položky pořadí 63 : 3,82223			3,82223			
81	979999995R00	Poplatek za recyklaci, obalovaného kameniva a asfaltu, kusovost do 1600 cm2, skupina 17 03 02 z Katalogu odpadů	t	9,58892	153,48	1 471,71	801-3	RTS 25/ II
		Odkaz na dem. hmot. položky pořadí 3 : 2,52340			2,52340			

### Položkový soupis prací a dodávek

S:	2026/VS-15-Jc Oprava MK Červenka včetně mostu VS-15-Jcm		
O:	SO 201	Oprava mostu VS-15-Jcm	
R:	1	OPRAVA MOSTU	

P.č.	Číslo položky	Název položky	MJ	Množství	Cena / MJ	Celkem	Ceník	Cen. soustava / platnost
------	---------------	---------------	----	----------	-----------	--------	-------	--------------------------

Odkaz na dem. hmot. položky pořadí 4 : 7,06552

7,06552

<b>Díl: D96</b>		<b>Přesuny sutí a vybouraných hmot</b>					<b>7 429,87</b>		
-----------------	--	--	--	--	--	--	-----------------	--	--

82	979081111R00	Odvoz sutí a vybouraných hmot na skládku do 1 km	t	25,69376	144,57	3 714,55	801-3	RTS 25/ II
----	--------------	--	---	----------	--------	----------	-------	------------

Včetně naložení na dopravní prostředek a složení na skládku, bez poplatku za skládku.

Demontážní hmotnosti z položek s pořadovými čísly :

3,4,5,11,63,64,65, :

Součet : 25,69376

25,69376

83	979081121R00	Odvoz sutí a vybouraných hmot na skládku příplatek za každý další 1 km	t	256,93756	14,46	3 715,32	801-3	RTS 25/ II
----	--------------	--	---	-----------	-------	----------	-------	------------

Demontážní hmotnosti z položek s pořadovými čísly :

3,4,5,11,63,64,65, :

Součet : 256,93756

256,93756

<b>Celkem</b>						<b>1 561 395,51</b>			
---------------	--	--	--	--	--	---------------------	--	--	--

JKSO:

821.19	mosty pozemních komunikací ostatní
m2	vodorovná nosná konstrukce monolitická betonová nepředpjatá
	ostatní stavební akce

