

SMLOUVA o odtahu vozidel

uzavřená v souladu s příslušnými ustanoveními zákona č. 89/2012 Sb., občanského
zákoníku, ve znění pozdějších předpisů (dále jen „občanský zákoník“)

dále jen „smlouva“

mezi smluvními stranami:

Poskytovatel:

MULTI-S s.r.o.

se sídlem: Hulínská 1799/1, 767 01 Kroměříž

zastoupená:

IČO: 26912678

DIČ: CZ26912678

společnost je zapsaná v obchodním rejstříku vedeném Krajským
soudem v Brně, oddíl C, vl. číslo 44754

bankovní spojení:

číslo účtu:

kontaktní osoba:

na straně jedné, dále jen „poskytovatel“

a

Objednatel:

Česká republika — Generální finanční ředitelství

se sídlem: Lazarská 15/7, 117 22 Praha 1 — Nové Město

zastoupená:

IČO: 72080043

DIČ: CZ72080043

bankovní spojení:

číslo účtu:

číslo smlouvy AVISme: 22/3300/0001

kontaktní osoba:

pro: Finanční úřad pro Zlínský kraj

doručovací adresa: Finanční úřad pro Zlínský kraj

třída Tomáše Bati 21, 761 86 Zlín e-mailová adresa pro zasílání faktur: na

straně druhé, dále jen „objednatel“

společně také jako „smluvní strany“ nebo jednotlivě „smluvní strana“

1.

Předmět smlouvy

1. Za podmínek stanovených touto smlouvou se poskytovatel zavazuje zajišťovat pro objednatele dle jeho požadavků odtah vozidel pojatých do soupisu movitých věcí útvaru Finanční správy České republiky (dále jen „vozidla“ nebo jednotlivě „vozidlo“) a objednatel se zavazuje hradit poskytovateli cenu sjednanou v článku II. smlouvy.
2. Odtah vozidel bude poskytovatelem zajišťován dle aktuálních potřeb objednatele na základě písemných (elektronických) požadavků objednatele na poskytnutí plnění zaslaných objednatelem na kontaktní e-mailovou adresu poskytovatele uvedenou v záhlaví smlouvy. Poskytovatel potvrdí požadavek objednatele písemně e-mailem bez zbytečného odkladu po jeho doručení.
3. V neodkladném případě může být požadavek učiněn telefonicky na telefonním čísle kontaktních osob poskytovatele uvedených v záhlaví smlouvy s tím, že telefonický požadavek bude neprodleně doplněn písemně postupem stanoveným v odstavci 2. tohoto článku
4. Seznam osob oprávněných za objednatele zasílat požadavky na poskytnutí plnění je uveden v příloze č. 1 smlouvy (dále jen „oprávněné osoby objednatele“).
Požadavek objednatele na poskytnutí plnění bude obsahovat alespoň tyto náležitosti:
 - identifikační údaje objednatele,
 - specifikaci požadované služby,
 - adresu místa odtahu a adresu místa zaparkování odtaženého vozidla (místo určení), - termín a předpokládanou dobu provedení odtahu vozidla,
 - podpis oprávněné osoby objednatele.
6. Konkrétní doba odtahu vozidla bude upřesněna oprávněnou osobou objednatele telefonicky.
7. Objednatel bude zadávat požadavky podle svých potřeb.

Cena

1. Poskytovatel za podmínek uvedených v této smlouvě poskytne objednateli odtah vozidel v celkové výši 50.000,- Kč bez DPH.
2. Objednatel není povinen využít odtah vozidel v plné výši 50.000,- Kč bez DPH.
3. Cena odtahu vozidel je sjednána smluvními stranami ve výši:
 - 22 Kč/km a 500 Kč za manipulaci s vozidlem (za naložení a složení celkem) při použití odtahového vozu Iveco,
 - ve výši 26 Kč/km a 800 Kč za každých započatých 30 minut manipulace s vozidlem (doba naložení a složení se počítá celkem) při použití odtahového vozu Mercedes.3. K ceně bude při fakturaci připočtena sazba DPH ve výši platné v den zdanitelného plnění.
4. Cena sjednaná v odstavci 2. tohoto článku je smluvními stranami považována za cenu konečnou a nepřekročitelnou, a zahrnuje veškeré náklady, které poskytovateli vzniknou anebo mohou vzniknout v souvislosti s plněním předmětu této smlouvy.

III.

Platební podmínky

1. Cena za poskytnuté plnění bude objednatelem hrazena po provedení odtahu, a to na základě daňového dokladu faktury (dále jen „faktura“) vystavené poskytovatelem vždy do 10ti dnů po provedení odtahu. Součástí každé faktury bude specifikace vozidla, místa odtahu a místa určení, počtu ujetých km, ceny manipulace s vozidlem při použití odtahového vozu Iveco nebo doby manipulace s vozidlem při použití odtahového vozu Mercedes.
2. Splatnost faktury činí 21 dnů ode dne jejich doručení objednateli.
3. Fakturu doručí poskytovatel objednateli písemně buď v listinné podobě na doručovací adresu uvedenou v záhlaví smlouvy nebo elektronicky na e-mailovou adresu pro doručování faktur uvedenou v záhlaví smlouvy. Objednatel upřednostňuje elektronické faktury vytvářené v IS DOC nebo ve formátu PDF.
4. Faktura musí obsahovat všechny náležitosti stanovené platnými právními předpisy, zejména zákonem č. 563/1991 Sb., o účetnictví, ve znění pozdějších předpisů, náležitosti ve smyslu ustanovení § 435 občanského zákoníku a náležitosti dle ustanovení § 29 zákona č. 235/2004 Sb., o dani z přidané hodnoty, ve znění pozdějších předpisů (dále jen „zákon č. 235/2004 Sb.“).
5. Objednatel je oprávněn vrátit bez zaplacení fakturu, pokud nebude obsahovat náležitosti stanovené platnými právními předpisy a touto smlouvou nebo budou-li tyto údaje uvedeny chybně. Poskytovatel je povinen podle povahy nesprávnosti fakturu opravit. Do doby doručení opravené faktury není objednatel v prodlení s úhradou. Okamžikem doručení opravené faktury počíná běžet nová lhůta splatnosti v délce 21 dnů ode dne doručení.
6. Smluvní strany se dohodly, že bude-li v rozhodném okamžiku poskytovatel plátcem DPH a bude-li v okamžiku uskutečnění zdanitelného plnění veden v rejstříku nespolehlivých plátců DPH, anebo nastane-li některá z jiných skutečností rozhodných pro ručení objednatele, je objednatel oprávněn zaplatit poskytovateli pouze dohodnutou cenu bez DPH a DPH odvést příslušnému správci daně dle platných právních předpisů, nedohodnou-li se smluvní strany jinak. O provedené úhradě DPH správci daně bude objednatel poskytovatele informovat kopií oznámení pro správce daně dle §109a zákona č. 235/2004 Sb. bez zbytečného odkladu.

Práva a povinnosti smluvních stran

1. Poskytovatel se zavazuje vozidlo převzít a vydat pouze oprávněné osobě objednatele uvedené v příloze č. 1 této smlouvy. Tyto osoby se prokáží služebním průkazem.
2. O předání a převzetí vozidla (tj. předání vozidla k odtahu a předání vozidla v místě určení) bude mezi smluvními stranami vždy sepsán doklad o předání a převzetí vozidla (včetně počtu předaných klíčů), který bude obsahovat zejména označení smluvních stran, název a RZ vozidla. Doklad bude vyhotoven ve dvou stejnopisech, po jednom pro každou smluvní stranu.
3. V případě, že místem určení jsou pozemky a budova ve vlastnictví poskytovatele, na kterých objednatel parkuje vozidla pojatá do soupisu movitých věci útvary Finanční správy České republiky na základě smlouvy o parkování vozidel uzavřené mezi

poskytovatelem a objednatelem, bude sepsán doklad o předání a převzetí vozidla před zahájením odtahu a v dokladu bude uvedeno, že vozidlo je určeno k zaparkování na pozemcích nebo v budově určených výše uvedenou smlouvou.

4. Poskytovatel odpovídá za škodu vzniklou na vozidle po dobu jeho odtahu, a to od doby převzetí vozidla k odtahu do doby jeho zaparkování v místě určení s výjimkou škody vzniklé v důsledku vyšší moci.
5. Poskytovatel včetně svých zaměstnanců je povinen zachovávat mlčenlivost o skutečnostech, o kterých se dozví při jednání o uzavření smlouvy a v době trvání smluvního vztahu, a které objednatel považuje za důvěrné. Povinnost mlčenlivosti trvá i po ukončení smluvního vztahu.

V.

Doba trvání smlouvy

1. Smlouva se uzavírá na dobu určitou, a to do na dobu 24 měsíců s účinností ode dne nabytí účinnosti této smlouvy.
2. Smlouvu lze kdykoliv ukončit písemnou dohodou smluvních stran.
3. Kterákoliv ze smluvních stran je oprávněna smlouvu vypovědět bez udání důvodů. Výpovědní doba činí 3 měsíce a počíná běžet prvním dnem kalendářního měsíce následujícího po doručení písemné výpovědi druhé smluvní straně.
4. Ukončením smlouvy nejsou dotčena práva a povinnosti smluvních stran vyplývající z nároků z odpovědnosti za vady, nároků na náhradu škody, úroku z prodlení a ustanovení o ochraně důvěrných informací.

VI.

Obecná a závěrečná ustanovení

1. V ostatních záležitostech touto smlouvou neupravených se řídí práva a povinnosti smluvních stran ustanoveními občanského zákoníku a ostatních obecně závazných právních předpisů.
2. Veškeré změny a dodatky smlouvy budou provedeny v písemné formě, označeny pořadovými čísly a řádně podepsány smluvními stranami, pokud není ve smlouvě uvedeno jinak.
3. Ke změně bankovního spojení a bankovního čísla účtu smluvních stran může dojít pouze písemným dodatkem ke smlouvě.
4. Změnu kontaktních osob smluvních stran uvedených v záhlaví smlouvy a oprávněných osob objednatele uvedených v příloze č. 1 smlouvy si sdělí smluvní strany doporučeným dopisem bez nutnosti uzavírat písemný dodatek ke smlouvě.
5. Smluvní strany jsou povinny se vzájemně informovat o jakékoliv změně údajů v této smlouvě uvedených.

Práva a povinnosti vyplývající ze smlouvy nelze bez písemného souhlasu druhé smluvní strany převádět na třetí osoby.

7. Smlouva nabývá platnosti a účinnosti dnem jejího podpisu oběma smluvními stranami.

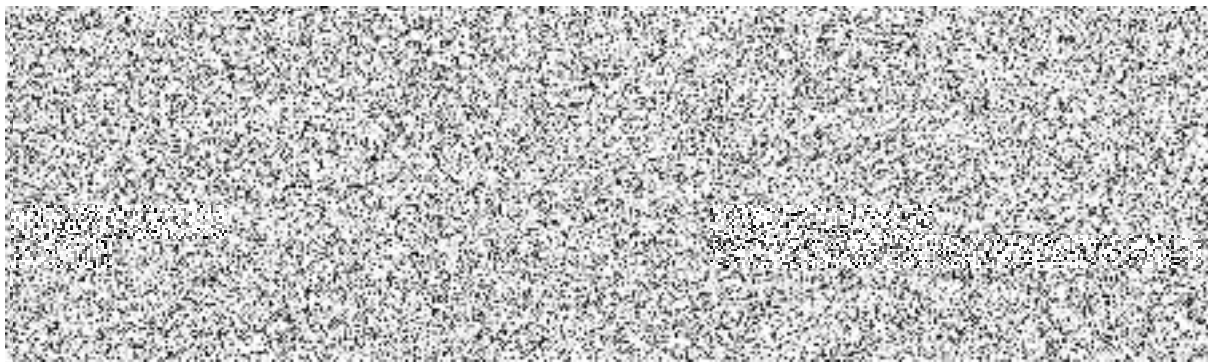
8. Smluvní strany prohlašují, že si smlouvu před jejím podpisem přečetly, že smlouva byla uzavřena podle jejich pravé a svobodné vůle, určitě, vážně a srozumitelně, nikoliv v tísní nebo za nápadně nevýhodných podmínek a na důkaz toho připojují své podpisy.
9. Smlouva je vyhotovena ve dvou stejnopisech s platnosti originálu, z nichž každá smluvní strana obdrží jedno vyhotovení.
10. Nedílnou součástí smlouvy je příloha:
Příloha č. 1 – Seznam oprávněných osob objednatele

V Kroměříži dne 18.5.2022

Poskytovatel:
MULTI-S s. r. o.:

Ve Zlíně dne 18.05.2022

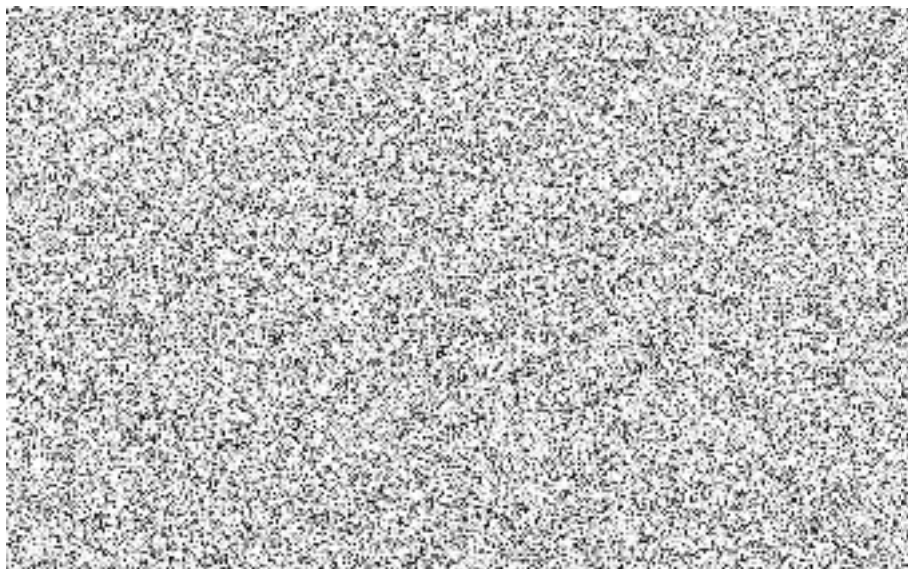
Objednatel:
Za GFR



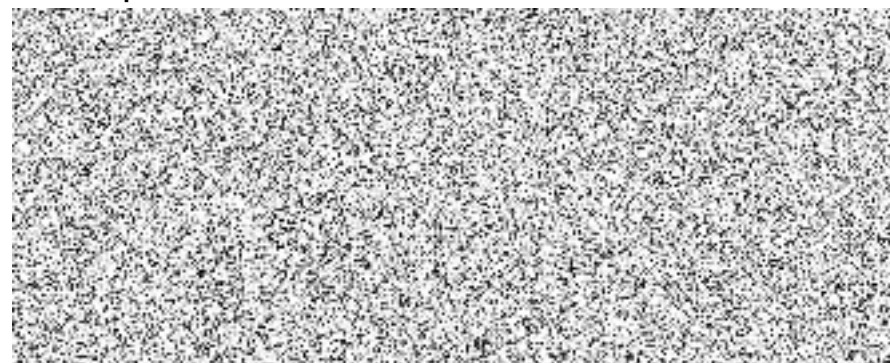
Příloha č. 1
Finanční úřad pro Zlínský kraj



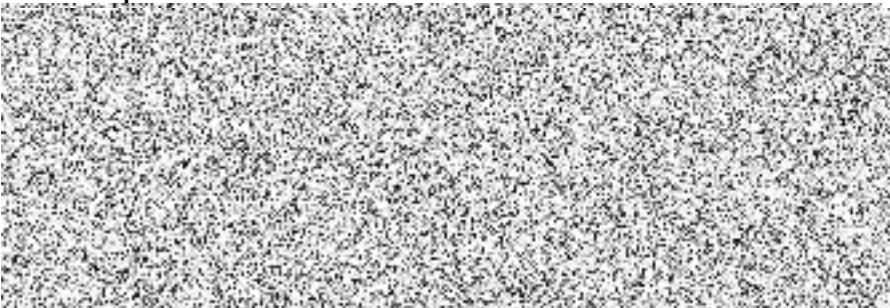
Územní pracoviště ve Zlíně

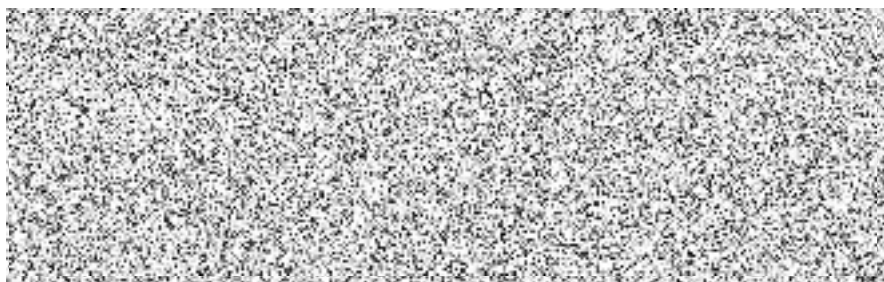


Územní pracoviště v Kroměříži



Územní pracoviště v Uherském Hradišti





Územní pracoviště ve Valašském Meziříčí



Územní pracoviště ve Vsetíně

