

DOMOVNÍ ŘÁD

ŽST PRAHA - HLAVNÍ NÁDRAŽÍ

ČÁST PRVNÍ – OBECNÉ INFORMACE	3
1.1 DEFINICE	3
1.2 ÚČEL DOMOVNÍHO ŘÁDU	4
1.3 KONTAKTNÍ ÚDAJE	4
1.4 ZTRACENÉ DĚTI A DALŠÍ ZRANITELNÉ OSOBY	5
1.5 ZTRÁTY A NÁLEZY	5
1.6 OSTRAHA	5
1.7 PRVNÍ POMOC	5
1.8 SPRÁVA KLÍČŮ	6
1.9 LIKVIDACE ODPADU	6
1.10 DOPRAVNÍ OBSLUHA A ZÁSOBOVÁNÍ	6
1.11 ZAŘIZOVÁNÍ OBCHODŮ	8
1.12 OTEVÍRACÍ DOBA BUDOVY	8
1.13 SVÁTKY	8
1.14 VÝLOHY OBCHODŮ, REKLAMY A POUTAČE	9
1.15 TECHNICKÁ ČÁST + REVIZE.....	9
1.16 BĚŽNÝ PROVOZ BUDOVY – SHRNUTÍ PŘEDPISŮ.....	9
1.17 SVAŘOVÁNÍ.....	11
1.18 KOUŘENÍ	11
1.19 ZVÍŘATA	11
1.20 PŘENÁŠENÍ HOTOVOSTI	11
1.21 LIKVIDACE ŠKŮDCŮ.....	11
ČÁST DRUHÁ – MIMOŘÁDNÉ UDÁLOSTI.....	11
2.1 ÚVOD.....	11
2.2 ZKOUŠKY POŽÁRNĚ BEZPEČNOSTNÍCH ZAŘÍZENÍ (EPS,SHZ, POŽÁRNÍ KLAPKY, POŽÁRNÍ ROLETY ADT.) A JEHO ÚDRŽBA.....	12
2.3 HAVARIJNÍ OPRAVY POŽÁRNÍHO POPLACHOVÉHO SYSTÉMU (EPS).....	12
2.4 POŽÁRNÍ PŘEDPISY	12
2.5 HLÁŠENÍ EVAKUAČNÍHO ROZHLASU	12
2.6 EVAKUACE BUDOVY.....	13
2.7 FALEŠNÝ POPLACH.....	13
2.8 VYHROŽOVÁNÍ BOMBOU	13
2.9 ŠKOLENÍ ZAMĚSTNANCŮ.....	15
2.10 VÝPADEK ELEKTRINY	15

ČÁST PRVNÍ – OBECNÉ INFORMACE

1.1 DEFINICE

Budova: nemovitost, která se skládá z Nové odbavovací haly („NOH“), ležící na pozemku č. 2314 v kat. úz. Nové Město, a historické budovy („Fantova budova“), č. p. 300, na pozemcích č. 4105/4, 4105/5 a 4354/1, všechny v kat. úz. Vinohrady, Hlavní město Praha ve vlastnictví státu, přičemž Správa železnic, státní organizace má právo s tímto majetkem hospodařit.

Domovní řád: Domovní řád Budovy (tento dokument)

Komerční prostory: části prostor Budovy, pronajaté nájemci, nebo v užívání jiných osob (Uživatelů) k jejich výhradnímu užití na základě Nájemní smlouvy.

Nájemní smlouva: smlouva, podepsaná mezi nájemcem (jak je uveden v Nájemní smlouvě) a Správou železnic, státní organizací (jak je uvedeno v Nájemní smlouvě), která se týká prostor Budovy.

Provozovatel: Správa železnic, státní organizace, Oblastní ředitelství Praha – Partyzánská 24, 170 00, Praha 7

Správce budovy: Správa železnic, státní organizace Oblastní ředitelství Praha – Správa pozemních staveb, Partyzánská 24, 170 00, Praha 7

Technologický dispečink (Velín): kontrolní místnost Správce Budovy, současně je **ohlašovnou požárů**, kontaktním místem pro ohlašování závad, stížností, požadavků na ostrahu, ztracených osob a věcí, místem, odkud je zajišťován provoz a bezpečnost budovy.

Uživatel: Nájemci a další strany, které mají právo užívat části Komerčních resp. Provozních prostor Budovy.

Služby: služby, poskytované Správcem budovy a Provozovatelem Uživateli, jak je uvedeno v příslušné (Nájemní nebo jiné) smlouvě – jde zejména o zajištění ventilace, vytápění, chlazení a údržbu těchto zařízení, zajištění požární bezpečnosti a ostryhy společných prostor, úklid společných prostor, hubení škůdců apod.

Provozní Prostory: části prostor budovy v užívání Správy železnic, státní organizací.

Technické prostory: části Budovy, které jsou v užívání výhradně Správcem budovy.

Veřejné prostory: části Budovy, jež nejsou určeny k výhradnímu užívání jedním Uživatelem, jsou užívány všemi Uživateli a taktéž cestující veřejností společně.

Munice: souhrnné označení pro střelivo, ruční a jiné granáty, střely do pancéřovek a tarasnic, dělostřelecké střelivo, pumy, torpéda, řízené a neřízené rakety, kazetovou (kontejnerovou) municí, ženijní náloživo, miny, pyropatrony, výmetné klamné cíle, pyrotechnické imitační prostředky, signální a osvětlovací prostředky, vojenská nástražná výbušná zařízení; za munici se považují též její hlavní části a komponenty.

Nástražný výbušný systém (dále jen NVS): zařízení tvořené výbušným předmětem, výbušnou nebo zápalnou látkou, nebo pyrotechnickým prostředkem a funkčními prvky iniciace, schopné vyvolat za určitých, uživatelem nebo výrobcem (předem) stanovených podmínek, výbuchový účinek nebo založit ložisko požáru. V případě důvodných pochybností se má za to, že se o NVS jedná, dokud není spolehlivě prokázán opak.

Nebezpečná látka (dále jen NL): chemická látka nebo chemická směs nebo biologický agens nebo toxin, schopná sama nebo ve spojení s účinky výbuchu NVS způsobit škodu na životě, zdraví nebo majetku. V případě důvodných pochybností se má za to, že se o NL jedná, dokud není spolehlivě prokázán opak.

Podezřelý předmět: předmět, jehož účel, původ, majitel, nebo jiné okolnosti jeho výskytu nejsou známy, nebo jehož vnější forma nebo případně jiné znaky a celková situace v daném místě vzbuzují odůvodněné podezření, že by se mohlo jednat o NVS nebo NL nebo municí, či jejich součást nebo příslušenství. V případě důvodných pochybností se má za to, že se o podezřelý předmět jedná, dokud není spolehlivě prokázán opak.

Velitel zásahu: příslušník Policie České republiky (dále jen „PČR“), nebo Hasičského záchranného sboru České republiky (dále jen „HZS ČR“), nebo zaměstnanec HZS Správy železnic, státní organizace, který v souladu s obecně závaznými právními předpisy a interními předpisy PČR, HZS ČR nebo HZS Správy železnic, státní organizace přebírá za průběh bezpečnostní akce zodpovědnost.

1.2 ÚČEL DOMOVNÍHO ŘÁDU

Tento Domovní řád vypracoval Provozovatel Budovy za následujícím účelem:

1. Poskytnout Uživatelům informace o předpisech, službách a zařízeních, která jsou k dispozici v Budově
2. Stanovit postupy pro případ mimořádných událostí (požár, technická porucha apod.)
3. Stanovit Komerční prostory Budovy určené k výhradnímu používání Uživatелеm, a Veřejné prostory budovy určené ke společnému užívání Uživateli.
4. Určit vhodná pravidla nezbytná pro odpovídající správu Budovy a řádné provozování společných služeb poskytovaných v Budově
5. Vymezit základní práva a povinnosti Uživatelů v Komerčních prostorách jakož i ve Veřejných prostorách

Dále má Domovní řád za úkol zajistit vhodné obchodní prostředí pro Budovu jako celek. Uživatel se zavazuje dodržovat tento Domovní řád. Uživatel se zavazuje, že jeho zaměstnanci, zákazníci, dodavatelé a návštěvníci budou Domovní řád respektovat.

Provozovatel si vyhrazuje právo na vydání změny či aktualizace tohoto Domovního řádu a nepřijímá žádnou odpovědnost vůči Uživateli v jakékoliv souvislosti s takovými změnami.

Za Uživatele je zodpovědný statutární zástupce, ten může určit svého zástupce, který bude zodpovědný za dodržování Domovního řádu. Tento zástupce bude kontaktem při zajišťování styku se Správcem budovy ve specifických záležitostech. Tento zástupce bude oficiálně představen Správci budovy.

V Budově je stále přítomna technická služba Správce budovy – pracovníci **Technologického dispečinku**, kteří přijímají hlášení o závadách a mohou pomoci v případě technických i jiných potíží Uživatelům. (kontakt v 1.3 Kontaktní údaje)

1.3 KONTAKTNÍ ÚDAJE

PROVOZOVATEL:

Správa železnic, státní organizace
Oblastní ředitelství Praha
Partyzánská 24
170 00 Praha 7

SPRÁVCE BUDOVY:

Správa pozemních staveb Praha (SPS), Oblastní ředitelství Praha
Technologický dispečink (Velín) – ohlašovna požárů

Kontaktní místo Správce budovy, Kontaktní místo ostražky, Ohlašovna technických závad a stížností na služby.

+ xxx,

+xxx,

ORPHAdispPHAHN@szdc.cz

Kontaktní osoby:

xxx – Vedoucí oddělení, Provozní oblast IV, Správa pozemních staveb, OŘ Praha

Tel. xxx

xxx – OZO PO OŘ Praha

Tel. xxx

POHOTOVOSTNÍ TELEFONÍ ČÍSLA:

OHLAŠOVNA POŽÁRŮ (= technologický dispečink)	tel: xxx, xxx,
HZS Správa železnic, státní organizace	tel.: xxx,
HZS hl. m. PRAHY	tel.: 150 (112)
ZDRAVOTNÍ ZÁCHRANNÁ SLUŽBA	tel.: 155 (112)
POLICIE ČR	tel.: 158 (112)

1.4 ZTRACENÉ DĚTI A DALŠÍ ZRANITELNÉ OSOBY

Dojde-li k nalezení nebo ztrátě dítěte nebo zranitelnou osoby, **nálezce je povinen neprodleně uvědomit Technologický dispečink**, který zajistí pátrání pomocí vnitřního rozhlasu. Na místo se dostaví pracovník ostrahy, který bude dohlížet na ztracené dítě či zranitelnou osobu, dokud nebude nalezen jeho/její opatrovník.

Za zranitelné osoby se ve většině případů považují malé děti, které se ztratí či oddělí od rodičů či opatrovníků. Pokud se ztratí či oddělí v neznámém prostředí, je situace ještě závažnější.

Zranitelné osoby mohou však patřit do všech věkových skupin. Snažte se vždy jednat s takovou osobou taktně a soucitně.

1.5 ZTRÁTY A NÁLEZY

V případě nálezů ztracené hodnotné věci nálezci kontaktují pracovníky ČD centra (spodní část odbavovací haly u úschovných skříněk), kontakt: xxx – Servisní přepážku a nahlásí stručný popis ztracené věci, pracovníci ČD Centra mohou takovou věc proti podpisu převzít do úschovy.

1.6 OSTRAHA

Hlavním úkolem pracovníků ostrahy je zajistit bezpečnost Budovy a okolí jakožto pomáhat zákazníkům a cestujícím v Budově a na dalších veřejných místech železniční stanice Praha Hlavní nádraží. Zajištění ostrahy v jednotlivých Komerčních resp. Provozních prostorech spadá plně do kompetence Uživatelé.

Nájemce je povinen umožnit vstup Správci, nebo Provozovateli, do Soukromých prostor v případě, že nastane některá z následujících situací:

- 1) vyhlášení poplachu v obchodní jednotce
- 2) havárie v jednotce
- 3) spáchání trestního činu v jednotce

Kontakt na pracovníky ostrahy je prostřednictvím Technologického dispečinku na telefonním čísle:

xxx,

xxx,

1.7 PRVNÍ POMOC

Pracovníci technologického dispečinku, údržby a ostrahy jsou proškolení v oblasti první pomoci.

Dojde-li ke zranění zaměstnance nebo návštěvníka postupujte následovně:

- a) každý je povinen dle svých možností a schopností, pokud tím neohrozí své vlastní zdraví nebo život poskytnout první pomoc.
- b) V případě přivolání Zdravotnické záchranné služby uveďte, **kde se událost stala** (co nejpřesnější popis místa), **co se stalo** (popis zranění, zdravotního stavu poškozené osoby), **kdo volá** (jméno, kontakt).

O uvedených skutečnostech v okamžiku kdy to okolnosti dovolí informovat technologický dispečink na tel. č. xxx, xxx.

1.8 SPRÁVA KLÍČŮ

Správa budovy spravuje klíče od Veřejných a Technických prostor a vede seznam držitelů těchto klíčů. Pro bezpečnostní účely disponuje Správa budovy **jednou sadou klíčů od všech prostor, určenou pro mimořádné situace**. Všichni Uživatelé jsou povinni umožnit Správě budovy přístup do všech Komerčních prostor, včetně zázemí obchodních jednotek, pro případ mimořádné události (požár, únik těkavé látky, havárie vodovodu a podobně).

Tyto klíče předá Uživatel Správě budovy v zapečetěné obálce, na které bude vyznačeno o jaký prostor se jedná (číslo obchodní jednotky), počet klíčů v obálce a dále kontakty na zodpovědné osoby, které budou informovány v případě nutnosti vstupu do těchto prostor. Každý Uživatel může mít více obálek podle struktury vstupů do prostor. Tyto klíče jsou uzavřeny v trezoru na Technologickém dispečinku budovy a podléhají bezpečnostní proceduře, která brání neoprávněnému nebo nedůvodnému použití klíčů. Použití klíčů je dokumentováno, po každém použití musí být obálka s klíči znovu zapečetěna Uživatelem. Pokud kontaktní osoba není na příjmu, popřípadě se nemůže dostavit, mají pracovníci Správy budovy právo v mimořádných případech do všech prostor vstoupit. Po každém takovém vstupu bude proveden záznam do provozní knihy Správy budovy.

Každý Uživatel je povinen sdělit Správě budovy jména všech držitelů klíčů od Komerčních prostor i veškeré případné změny kontaktních osob. Aktuální informace jsou důležité v nouzových případech, aby nedošlo ke zbytečné prodávě a možným škodám na majetku Uživatele.

1.9 LIKVIDACE ODPADU

Uživatelé, kteří chtějí na základě dohody se Správou budovy dočasně skladovat odpad ve svých prostorách, musí používat kontejnery, které nesmí být umístěny na místě viditelném pro návštěvníky Budovy. Uživatelé jsou povinni mít uzavřít smlouvu o likvidaci odpadu. Mohou tak učinit se subjektem provádějícím tuto službu pro Správu budovy.

Ve Veřejných prostorách ani na únikových a zásahových cestách se **nesmí skladovat ani zanechávat žádný odpad**, ani se **nesmí pronášet Budovou během otevírací doby Budovy**, aby nedošlo k ohrožení zdraví, nebezpečí požáru nebo obtěžování jakéhokoliv Uživatele či návštěvníka Budovy. Pokud Uživatel ponechá jakýkoliv odpad ve Veřejných prostorách a neodstraní ho ani po předchozím upozornění, bude odpad odstraněn Správou budovy na náklady Uživatele.

Je **zakázáno** pálit odpad v prostorách Budovy.

Uživatelé jsou povinni skladovat běžný segregovaný odpad v černých plastových pytlích nebo taškách, které předají při svážení odpadu odpovědnému subjektu.

Potravinový odpad z obchodního provozu nebo jiný špinavý odpad musí být skladován ve dvojitých, uzavřených, plastových pytlích. Odpad nesmí obsahovat žádný nebezpečný materiál. V případě pochyb se obraťte na Správu budovy.

Veškeré odpadky spojené pouze s výrobou potravin se musí skladovat v kontejnerech určených výhradně k tomuto účelu.

Papírové kartony složte naplocho a oddělte od ostatního odpadu, protože se odvázejí na recyklaci.

Zaměstnanci úklidové společnosti vyvázejí pouze běžný každodenní odpad. Velké předměty, např. staré zařízení obchodů, musí Uživatelé likvidovat zvlášť na své náklady po dohodě se Správou budovy.

1.10 DOPRAVNÍ OBSLUHA A ZÁSOBOVÁNÍ

Vozidla přivážející zboží do Budovy musí přijíždět po cestách vedoucích na příslušná zásobovací místa pro konkrétní Komerční prostor – **viz Příloha 1**. V případě potřeby použití výtahu z úrovně střechy Budovy / parkoviště (z ul. Wilsonova), jsou řidiči vozidel povinni hlásit se na Technologickém dispečinku, odkud jim bude zajištěn přístup do výtahu. Veškeré nakládky a dodávky musí probíhat v následujících nákladových prostorách:

- z parkoviště, vyznačeného pro zásobování v zálivu na ulici Wilsonova, výtahem do příslušného podlaží
- z chodníku u severního vstupu do budovy v 1. suterénu (po sjezdu po rampě z parkoviště) – pro auta max. výšky 2,6 m. Tento vstup je podmíněn vydáním vjezdové karty, kterou Uživatel obdrží při převzetí prostor od Provozovatele parkoviště. Čas pro vjezd a složení zboží je omezen na 90 min, počítaných od průjezdu vjezdovou závorou po odjezd přes závoru na odjezdu. Po překročení tohoto limitu je Uživateli účtována částka dle ceníku provozovatele parkoviště za každou

započatou hodinu. Při ztrátě parkovací karty je Uživatel povinen oznámit tuto skutečnost Provozovateli parkoviště a uhradit poplatek, dle jeho ceníku, za vydání nové karty.

Z nákladového prostoru se zboží dopravuje výtahy a přístupovými cestami vyznačenými v Příloze 1. Zásobování musí probíhat mimo špičku provozu Budovy, tj. v době

od **10:00** do **15:00** hod.

od **20:00** do **06:00** hod.

Zboží je možné přepravovat pouze vchody vyznačenými v Příloze 1.

Zboží neobvyklého tvaru nebo velkých rozměrů, které nelze dopravit vchody určenými pro zásobování, lze dopravit hlavními vchody do Budovy (vstup z Vrchlického sadů) po skončení otevírací doby Budovy (v době 0:45 – 03:15 hod), avšak pouze s předchozím souhlasem Správce budovy.

Jakékoliv údržbové práce je povinnost dopředu hlásit na Technologickém dispečinku. Započítí prací je možné až schválením Vedoucím oddělení, provozní oblast IV, správa pozemních staveb, Oblastní ředitelství Praha.

Mimo uvedené hodiny nesmí probíhat žádné nakládání ani dodávky zboží, pokud se na tom Uživatel výslovně nedohodne se **Správce budovy**, přičemž je povinen **uvědomit o tom nejméně 24 hodin předem**. Potřebujete-li přístup mimo uvedené hodiny, obraťte se na Správce budovy.

V zájmu všech Uživatelů nesmí vykládání v nákladovém prostoru trvat déle než 40 minut u velkých nákladních automobilů a 20 minut u malých dodávek.

Materiál nesmí být v prostorách zásobovacích vstupů, komunikací a výtahů déle, než je nezbytně nutné. Ve Veřejných prostorách se musí zboží dopravovat na dvoukolových vozících s měkkými koly nebo na paletových vozících s pneumatikami. Vozíky nesmí být za žádných okolností ponechány v únikových cestách a ve Veřejných prostorách. V případě, že je Uživatel skladuje v Budově, musí tak činit ve svých prostorách.

Ve Veřejných prostorách se nesmí nacházet žádné palety ani klece, protože prostory jsou většinou zároveň únikovými a zásahovými cestami pro personál i veřejnost. Pokud Uživatel ponechá jakékoliv zboží ve Veřejných prostorách a neodstraní ho ani po předchozím upozornění, bude toto zboží odstraněno Správou budovy na náklady Uživatele.

Personál, který pracuje v Komerčních prostorách mimo běžné otevírací hodiny, se musí hlásit na Technologickém dispečinku. Pracovníci Technologického dispečinku musí vědět, kdo se v Budově nachází mimo běžnou otevírací dobu, a to z důvodu bezpečnosti objektu i osob, tj. proto, aby v případě požáru mohla být zajištěna evakuace všech osob.

Uživatelé ani jejich zaměstnanci nesmí v nákladových prostorách parkovat žádná vozidla, ani nesmí tyto prostory využívat pro provádění oprav nebo údržbu vozidel. V případě, že dojde k poruše vozidla, je třeba neprodleně informovat Technologický dispečink.

Vozidla nesmí za žádných okolností zůstat v nákladových prostorách přes noc. Vozidlo, které bude bez dozoru ponecháno v nákladovém prostoru mimo zásobovací hodiny, bude odtaženo na náklady provozovatele.

K zásobování, pokud není schváleno Správce budovy, **nesmí** být využit prostor před budovou nádraží u Vrchlického sadů. **K zásobování je výslovně zakázáno používat osobní výtahy, pojízdné schody, nebo eskalátory.**

Dodržujte prosím následující pravidla:

ZÁKAZ PARKOVÁNÍ platí pro všechny prostory vyjma vyznačené v Příloze 1. Tento zákaz platí zejména pro prostory před Novou odbavovací halou. Porušení zákazu parkování bude řešeno odtažením vozidla příslušnými složkami Policie.

Nákladové prostory **nejsou součástí** žádného Komerčního prostoru a nesmí se používat ke skladování žádného zařízení, vybavení obchodu, vozíků apod.

ZÁKAZ KOUŘENÍ platí ve všech prostorách Budovy.

1.11 ZAŘIZOVÁNÍ OBCHODŮ

Stavební práce v obchodních jednotkách je možné provádět pouze se souhlasem **Provozovatele**. Povolení je třeba zejména v případech, kdy se stavební úpravy týkají těchto prostor a prvků:

- vývěsní štíty
- průčelí obchodu
- protipožární ochrana (nátěry, ucpávky, klapky, rolety)
- SHZ – sprinklerové zařízení
- EPS - elektrická požární signalizace
- místní rozhlas (evakuační rozhlas)
- vnitřní stěny
- výtahy
- nosné konstrukce
- nouzové východy
- elektrické vedení a rozvody vody, kanalizace, tepla, chladu a plynu
- a další úpravy a opravy, které svým charakterem zásadně mění vzhled i využití obchodní jednotky

U všech těchto úprav je zapotřebí písemný souhlas **Provozovatele**. O souhlas je třeba požádat v dostatečném předstihu před plánovaným zahájením prací.

Veškeré stavební práce podléhají podmínkám stanoveným ve vyjádření Provozovatele ke stavebním úpravám.

Stavební a interiérové firmy nemají bez schválení Správce objektu do Budovy přístup.

Dodávka materiálů musí být prováděna mimo provozní hodiny Budovy **v době mezi 0:45 a 03:15 hod**

Hlučné a prašné stavební práce mohou být po dohodě se Správou budovy prováděny **v době mezi 20:00 a 06:00 hod.**

Stavební práce, které hlukem, prachem, ani jinak nezatěžují okolí lze provádět i během provozních hodin Budovy **pouze uvnitř prostoru Uživatele.**

Provozovatel/Správa budovy si vyhrazuje právo, v případě porušení zásad popsaných výše a popsaných ve vyjádření ke stavebním úpravám, pozastavit Uživateli případně jeho subdodavateli práce do doby sjednání nápravy, případně vykázat Uživatele nebo jeho subdodavatele z Budovy.

1.12 OTEVÍRACÍ DOBA BUDOVY

Běžná otevírací doba budovy je v pracovní dny a od 03:15 do 0:45 hod. Pátek až Neděle se objekt neuzavírá.

V době uzavření budovy **nesmí** v Budově bez předchozího oznámení pracovat žádní zaměstnanci kromě pracovníků Správy budovy. Tento požadavek je nezbytný z hlediska požární ochrany a je nutno ho bezpodmínečně dodržovat. Vedoucí obchodů mají do Budovy přístup v nouzových případech kdykoli prostřednictvím Technologického dispečinku.

Ve výjimečných případech, např. při zařizování obchodu nebo doručení velkých vývěsních tabulí, mohou být dodávky dopraveny i jinými vstupy než ze zásobovacích prostor, na základě souhlasu Správy budovy, **NIKDY** však během otevírací doby.

Po celou otevírací dobu Budovy jsou otevřeny veřejné WC v jižním podchodu (WC v severním podchodu nahrazují v případě závady), ostatní WC jsou otevřeny od 07:00 do 22:00 (severní až 22:30) hod.

1.13 SVÁTKY

Ve státní svátky je Budova otevřena jako obvykle.

1.14 VÝLOHY OBCHODŮ, REKLAMY A POUTAČE

Během otevíracích hodin Budovy musí mít Uživatelé plně osvětlenou výlohu a vývěsní štít obchodu.

Uživatelé nesmí za žádných okolností, bez předchozího písemného souhlasu Provozovatele, vystavovat zboží nebo reklamní poutače **mimo své Komerční prostory**, např. před vchodem do obchodu nebo na vnějším líci obvodového pláště jednotky. Reklamní prvky ve výlohách musí být umístěny nejméně 125 mm od obvodového pláště.

Ručně psané nápisy nejsou povoleny.

Podmínky pro detailní řešení průčelí a výloh obchodních jednotek budou popsány ve vyjádření Provozovatele ke stavebním úpravám.

Uživateli, který nedodrží výše uvedené předpisy, budou nápisy nebo plakáty odstraněny Správou budovy na jeho náklady.

Výlohy musí být udržovány čisté. Vzhledem k požadovanému vysokému standardu čistoty je vyžadována odpovídající frekvenci mytí výloh. Mytí vnějších výloh musí probíhat v době sníženého provozu, tj. od 20:00 do 06:00hod.

1.15 TECHNICKÁ ČÁST + REVIZE

- a) Uživatel je odpovědný za provoz, kontrolu, údržbu a revize zařízení a vybavení, které instaloval ve svém Komerčním prostoru. Týká se to i výměny náhradních dílů, spotřebního materiálu, filtrů vzduchotechnických zařízení, přenosných hasicích přístrojů, atd. Údržbu zařízení, které bylo v prostoru instalováno při jejím převzetí, zajišťuje Správce budovy s výjimkou vstupních dveří a roletových mříží, o které se stará Uživatel.
- b) Uživatel je povinen archivovat protokoly o příslušných opravách, revizích a odborných zkouškách nebo prohlídkách vyhrazených zařízení, instalovaných v prostorách Uživatelů. Uživatel je povinen předkládat **Správě budovy nejméně 1 x za rok nebo dle příslušné kopie protokolů o revizích a odborných prohlídkách** (plynová zařízení, elektrická zařízení, hasicí přístroje apod.). Uživatel je povinen spolupracovat se Správcem budovy (umožnění přístupu, koordinace revizí) při revizích zejména určených požárně bezpečnostních zařízení (EPS, evakuační rozhlas, sprinklery, OTK, nouzové osvětlení atd.)
- c) V případě výpadku v dodávce médií (voda, elektřina, plyn, teplo, chlad) učiní Uživatel všechna opatření k zamezení následných škod (zálohování dat, cennosti, tržby, trezory a ostatní interní opatření Uživatele).

Provozovatel/Správce budovy neodpovídá za škody vzniklé výpadkem v dodávce médií nebo energií, výpadkem telefonní ústředny nebo nefunkčností zařízení a technologických celků nutných pro provoz objektu.

V případě, že Uživatel neprovádí dostatečnou údržbu zařízení Provozovatele, které má svěřené do správy, a nesjedná nápravu ani po upozornění Provozovatele/Správce budovy, je Provozovatel oprávněn provést údržbu na náklady Uživatele.

1.16 BĚŽNÝ PROVOZ BUDOVY – SHRNUTÍ PŘEDPISŮ

a) Uživatelé Komerčních prostor

Uživatel je povinen provozovat jenom takový druh činnosti, který je uveden v Nájemní smlouvě.

Obchodní jednotka musí mít každý den v otevíracích hodinách otevřeno a výlohy musí být rozsvícené. Minimální otevírací doba obchodní jednotky je stanovena od 8:00 do 20:00hod, pokud není v Nájemní smlouvě ujednáno jinak.

Po celou otevírací dobu Budovy musí být vývěsní štít i výlohy obchodních jednotek osvětlené. Opravy nebo další práce na vývěsním štítě nebo průčelí obchodu lze provádět pouze mimo uvedenou otevírací dobu a to pouze se souhlasem Správy budovy (s výjimkou naléhavých případů).

Výlohy obchodu musí být vždy vhodně upraveny. Ručně psané plakáty a nápisy nejsou povoleny. Na prosklení výloh či sloupů se nesmí připevňovat žádné plakáty ani reklamní materiály.

Zboží ani volně stojící nápisy **nesmí** být umístěny mimo Komerční prostor, jinak budou odstraněny a zlikvidovány, bez ohledu na jejich hodnotu.

Veřejné prostory slouží zároveň jako únikové a zásahové cesty, přístupové cesty pro zásobování a odvoz odpadu. Odpad bude odvážen z jednotek v pevně stanovenou denní dobu. Odpad musí být vhodně zabalen. Na únikových a zásahových cestách ani na chodbách **není** povoleno nic skladovat. Veškeré věci nalezené v těchto prostorách budou považovány za nepovolené a budou zlikvidovány bez ohledu na jejich hodnotu.

Výtahy a nákladové prostory jsou Veřejné prostory s obsluhou a neslouží k evakuaci osob. Žádný Uživatel proto nemá **výhradní právo** je používat, není-li to výslovně uvedeno v jeho Nájemní smlouvě.

Uživatel **zajistí**, aby všichni jeho zaměstnanci i řidiči zásobovacích vozidel, kteří používají výtahy, dodržovali tento Domovní řád.

Přepravované zboží ve výtahu může být pouze po dobu nezbytně nutnou k jeho dopravě.

Přístup do Komerčních prostor mimo otevírací hodiny Budovy lze získat pouze prostřednictvím Technologického dispečinku.

V případě, že hodlá Uživatel provést ve svém Komerčním prostoru jakékoli změny, **MUSÍ** k tomu mít předchozí písemný souhlas Provozovatele. **MUSÍ** rovněž dodržet požadavky stanovené v Nájemní smlouvě, a rovněž splnit veškeré vnitřní, požární nebo zákonné předpisy.

Důrazně doporučujeme poradit se před předložením návrhů se Správou budovy, která předem může upozornit na specifické požadavky projektanta, majitele Budovy apod. Za žádných okolností **NENÍ DOVOLENO** provádět svévolně úpravy **sprinklerového zařízení, EPS nebo jiných požárně bezpečnostních zařízení**. Tyto činnosti je nutno zajistit ve spolupráci se Správcem budovy.

Uživatelé jsou povinni **provádět vnitřní údržbu** a v některých případech i venkovní opravy svého Komerčního prostoru – včetně průčelí a nápisů na vývěsních štítech. Průčelí musí být udržováno v čistotě a celé prostory musí být v dobrém stavu. Uživatel je povinen pravidelně čistit nápisy na vývěsním štítu a průčelí. Správa budovy zodpovídá za údržbu a opravu konstrukce budovy, elektrického a mechanického vybavení a zařízení **mimo** Komerční prostory.

Za poškození požárně bezpečnostních zařízení (např. sprinklerového zařízení, EPS) v Komerčním prostoru **nese odpovědnost Uživatel**. Uživatel zodpovídá za veškeré opravy a změny potřebné v jeho Komerčním prostoru. Je-li zapotřebí provést vypuštění sprinklerové větve, je nutné uhradit poplatek dle skutečných nákladů. Žádost o vypuštění sprinklerů je nutné doručit písemně na Správu budovy minimálně 2 týdny předem s výjimkou naléhavých případů.

Uživatelé nesmí využívat žádný společný zdroj energie.

Uzavření obchodní jednotky v běžné otevírací době je možné jenom s předchozím písemným souhlasem Provozovatele.

b) Technická zařízení budovy

Uživatelé jsou povinni spolupracovat při **zabezpečení požární bezpečnosti Budovy, zúčastnit se cvičného požárního poplachu** a provést zkoušky požárního poplachového systému ve svých prostorách, vědět, jak tento systém funguje a mít k dispozici kontakt v případě jeho poruchy.

Správa Budovy pravidelně testuje všechna požárně bezpečnostní zařízení. **NEZNEUŽÍVEJTE HLÁSIČŮ POŽÁRŮ, POKUD NEDOŠLO K POŽÁRU NEBO JINÉ MIMORÁDNÉ UDÁLOSTI, ANIŽ BYSTE PŘEDTÍM UVĚDOMILI TECHNOLOGICKÝ DISPEČINK.**

Odpadní potrubí se nesmí využívat k jiným účelům, než ke kterým je určeno. Do odpadu se nesmí vhadzovat žádné cizí látky.

c) Prostory přístupné veřejnosti

Nikdo nesmí **bez povolení vykonávat** ve Veřejných prostorách Budovy **činnosti, které se považují za podnikání**. Proto se nesmí v jiných než Komerčních prostorách Budovy rozdávat letáky ani vzorky produktů ani provádět obdobné reklamní či informační akce bez předchozího písemného souhlasu Provozovatele.

Prostory Budovy jsou **monitorovány prostřednictvím kamerového systému**.

Žádnou část Budovy nelze využívat pro ubytování přes noc.

Do prostor Budovy přístupných veřejnosti není povolen vstup osobám pod vlivem alkoholu nebo jiné návykové látky, osobám, které mohou ohrozit bezpečnost a plynulost dopravy, veřejný pořádek nebo

mohou způsobit sobě či jiným škodu, dále osobám žebrajícím, vzbuzujícím veřejné pohoršení a odpor nebo pro nemoc ohrožujícím ostatní cestující a zaměstnance.

1.17 SVAŘOVÁNÍ

Svařování nesmí probíhat bez včasného souhlasu Správce objektu případně OZO PO OŘ Praha. Příkaz se vyhotovuje na každou akci zvlášť, vzor k dispozici na Technologickém dispečinku.

1.18 KOUŘENÍ

V celé Budově je zakázáno kouřit. Uživatelé jsou povinni s tímto zákazem seznámit všechny své zaměstnance i zákazníky. Zakázáno je také kouření ve venkovních prostorech pod zastřešením, která nejsou ke kouření určena.

1.19 ZVÍŘATA

Pes v prostorách Budovy, s výjimkou služebních, asistenčních a vodících psů, musí být veden na vodítku nakrátko a mít bezpečný náhubek nebo být ve zcela uzavřené schránce. Ostatní zvířata musí být umístěna ve zcela uzavřené schránce.

1.20 PŘENÁŠENÍ HOTOVOSTI

Předem proveďte trasu přenášení hotovosti a určete zranitelná místa, která je třeba při přepravě hotovosti výjimečně střežit.

Větší bezpečnosti lze dosáhnout častými změnami času, trasy, odvozu a dodávek. Je lepší používat rušnější trasu než klidnější. Je-li to možné, stanovte i náhradní trasy.

Zaměstnanci Správy budovy nesmí poskytovat žádnému Uživateli doprovod při přenášení hotovosti.

Je zakázáno ke svozu hotovosti parkování u vstupu z Vrchlického sadů. Za předání informace svozovým společenstvem ručí uživatel.

1.21 LIKVIDACE ŠKŮDCŮ

Uživatelé jsou povinni zajistit, aby se v obchodech a skladovacích prostorech nevyskytovali žádní škůdci. Správce budovy zajišťuje likvidaci škůdců ve Veřejných a Technických prostorech, která zahrnuje pravidelné kontroly a případná následná opatření.

ČÁST DRUHÁ – MIMOŘÁDNÉ UDÁLOSTI

2.1 ÚVOD

Budova je vybavena komplexním systémem protipožární ochrany, který zahrnuje i instalaci sprinklerového zařízení ve všech obchodech a napojení na centrální elektrický požární systém.

Všichni Nájemci jsou povinni dodržovat předpisy požární ochrany vztahující se k jejich prostorám.

Požární dveře a únikové chodby nesmí být blokovány žádnými překážkami. Uživatelé nesmí nijak zakrývat značky označující únikové východy.

Uživatelé jsou povinni zajistit instruktáž svého personálu v oblasti postupů při požárním poplachu a evakuaci a seznámit je s průběhem cvičných požárních poplachů a evakuací, které v Budově probíhají. **Dále musí zaměstnanci znát stanovené únikové cesty a prostory pro shromažďování osob.** Správa budovy nabízí Uživatelům možnost poradenství v oblasti požární ochrany a provádí seznámení zaměstnanců s únikovými cestami a dokumentací požární ochrany zpracovanou pro tento objekt.

Při vzniku požáru v určitém Komerčním prostoru, který nelze uhasit vlastními silami je nevyhnutelné, aby se do likvidace požáru zapojil jak personál Komerčního prostoru, tak zaměstnanci Správy budovy. Následující pravidla platí pro Uživatele i pro Správu budovy.

- a) Sprinklerové hlavice **NESMÍ** být natřeny nebo jiným způsobem zakryty. V Komerčních prostorách nelze jinak upravovat systém sprinklerů bez předchozího písemného souhlasu Správy budovy, pojistitelů Provozovatele a případně i státního požárního dozoru.
- b) Při jakékoli netěsnosti, prasklinách trubek a poruch fungování sprinklerů **JE NUTNO NEPRODLENĚ UVĚDOMIT** Správu budovy.
- c) V průběhu jakýchkoli dekorátérských nebo zařizovacích prací nesmí dojít k odpojení a zavěšování předmětu na rozvody sprinklerů ani přestavení instalací sprinklerů, elektrické požární signalizace (EPS), nouzových tlačítek pod sklem.
- d) Je-li nutno provést jakékoliv úpravy systému sprinklerů, Je nutné zpracovat záměr ve formě projektové dokumentace obchodní jednotky a předat ji provozovateli ke schválení.
- e) Skladové zásoby zboží musí být dobře uspořádány a uloženy **do maximální výšky 0,5 metru pod úrovní** sprinklerů, a v prostoru musí být rozmístěna příslušná upozornění. Ve skladovacích prostorách musí být umístěny tabule s nápisem **ZÁKAZ KOUŘENÍ**. Hasicí přístroje musí být bezpečně zajištěny proti případnému pádu.

2.2 ZKOUŠKY POŽÁRNĚ BEZPEČNOSTNÍCH ZAŘÍZENÍ (EPS,SHZ, POŽÁRNÍ KLAPY, POŽÁRNÍ ROLETY ADT.) A JEHO ÚDRŽBA

Údržba a revize systému PBZ budou prováděny v termínech podle platných předpisů – údržba probíhá dle právních předpisů a normativních požadavků výrobce. Pro provedení údržby jsou Uživatelé prostor povinni umožnit přístup pracovníkům servisu k zařízení. Přesný čas jejich příchodu bude oznámen předem.

2.3 HAVARIJNÍ OPRAVY POŽÁRNĚ BEZPEČNOSTNÍCH ZAŘÍZENÍ (EPS,SHZ, POŽÁRNÍ KLAPY, POŽÁRNÍ ROLETY ADT.)

V NUTNOSTI HAVARIJNÍ OPRAVY je nutno oznámit tuto skutečnost neprodleně správci objektu na Technologický dispečink (např. únik vody ze systému požárních sprinklerů - systém se nikdy nesmí úplně vyprázdnit. V takovém případě je nutno provést opravu a uvědomit přitom Správu budovy o narušení požární ochrany. Za nenarušení sprinklerového zařízení uvnitř Komerčních prostor nese odpovědnost Uživatel).

2.4 POŽÁRNÍ PŘEDPISY

Uživatelé musí dodržovat všechny zákonné předpisy a také interní předpisy týkající se požární ochrany a prevence.

Uživatelé jsou povinni zejména

- zpracovat a vést předepsanou dokumentaci požární ochrany v rámci Komerčních prostor
- spolupracovat se Správcem budovy v oblasti požární ochrany
- provádět školení svých zaměstnanců

Kompletní ustanovení tvoří závaznou přílohu Nájemní smlouvy.

2.5 HLÁŠENÍ EVAKUAČNÍHO ROZHLASU

Pokud dojde ke spuštění požárního poplachu, Uživatelé musí nejkratší a nejrychlejší cestou opustit budovu a jsou povinni dostavit se na stanovená shromažďovací místa a počkat na další pokyny.

Uslyšíte následující oznámení:

Pozor tísňové hlášení, všem přítomným, požární poplach, všem přítomným (Anglicky a Německy) Opusťte okamžitě budovu po vyznačených únikových cestách a chráněných schodištích, nepoužívejte výtahů. Zachovejte klid a rozvahu, Chovejte se ohleduplně (Anglicky a Německy).

EVAKUOVAT SE PODLE POKYNŮ STANOVENÝCH V POŽÁRNÍCH PŘEDPISECH.

nebo

POZOR, MIMOŘÁDNÉ HLÁŠENÍ. ŽÁDÁME VŠECHNY CESTUJÍCÍ, ABY Z TECHNICKÝCH DŮVODŮ OPUSTILI BUDOVU NEJBLIŽŠÍM VÝCHODEM (ANGLICKY A NĚMECKY)

Co musíte udělat:

Pracovníci Správy budovy zahájí evakuaci Budovy tak, aby veškerý personál Správy budovy, Uživatelé i návštěvníci opustili Budovu.

2.6 EVAKUACE BUDOVY

Evakuaci může nařídit příslušník složky IZS, nebo vedoucí zaměstnanec Správy železnic, státní organizace. Při evakuaci se řiďte pokyny požárního evakuačního plánu, nebo požární poplachové směrnice, nebo pokynů příslušníků složek IZS.

Před opuštěním pracoviště proveďte tyto úkony:

- uschovejte důležité dokumenty, zajistěte peněžní hotovost, ceniny a jiné hodnoty proti odcizení nebo zničení,
- vypněte plynové nebo elektrické spotřebiče, zkontrolujte uzavření vodovodních kohoutků, uzavřete okna, vezměte si osobní dokumenty, nezamykejte dveře.

Každý vedoucí je povinen shromáždit všechny zaměstnance a provést kontrolu přítomnosti zaměstnanců na shromažďovacím místě uvedeném v požárním evakuačním plánu - viz Příloha 2.

Po spočítání všech zaměstnanců se vedoucí obchodu/držitel klíčů ohlásí u Správy budovy – viz Příloha 2.

2.7 FALEŠNÝ POPLACH

Hasičský záchranný sbor může účtovat náklady za zneužití výjezdu jednotky požární ochrany. Dojde-li k němu zaviněním některého Uživatele, uhradí tyto náklady příslušný Uživatel.

2.8 POSTUPY – NÁSTRAŽNÝ VÝBUŠNÝ SYSTÉM, MUNICE, NEBEZPEČNÉ LÁTKY

Obecné zásady

- Každý zaměstnanec při vykonávání svých pracovních povinností podle svých možností sleduje, zda se v jeho okolí nenachází předmět bez majitele nebo zjevně nezapadá do prostředí.
- Po zjištění výskytu podezřelého předmětu postupuje každý zaměstnanec maximálně uvážlivě a klidně s cílem zabránit šíření paniky.
- Dokud není spolehlivě prokázán opak, považuje se nalezený předmět za podezřelý předmět.
- Každý zaměstnanec vyrozumí o anonymním oznámení o uložení nebo nálezů podezřelého předmětu tísňovou linku 112, operační a informační středisko Hasičská záchranná služba Správy železniční dopravní cesty, státní organizace (dále jen HZS Správy železnic, státní organizace) a nadřízeného zaměstnance.
- Každý zaměstnanec po předání informace o anonymním oznámení uložení nebo nálezů podezřelého předmětu na tísňovou linku 112 postupuje podle pokynů příslušníků složek Integrovaný záchranný systém (dále jen IZS), zejména Police ČR, nebo HZS ČR, nebo HZS Správy železnic, státní organizace.

Postup v případě anonymního oznámení o uložení nebo nálezů podezřelého předmětu, u kterého lze rozpoznat, nebo předpokládat, že se jedná o nástražný výbušný systém (NVS) nebo munici nebo nebezpečnou látku (NL).

1 Příjem anonymní telefonické zprávy o uložení podezřelého předmětu

- a) Zapište příchozí telefonní číslo, je-li to možné.
- b) Zaznamenejte, o jaký podezřelý předmět se jedná (NVS, NL).
- c) Pokuste se v maximální míře prodlužovat hovor a snažte se zachytit veškeré sdělované informace, které mohou být složkám IZS nápomocné nejen při vlastním zákroku, ale i pro případ odhalení možného pachatele.

- d) Věnujte zvýšenou pozornost důležitým faktorům, jako například:
 - rozlišení, zda se jedná o hlas mužský, ženský, dětský, mladý, starší,
 - hlas klidný, vzrušený, dávající dojem psychicky labilního člověka,
 - jazyk řeči – čeština, cizí jazyk, lámaná čeština, přízvuk a vada řeči,
 - zvuky v pozadí telefonátu.
- e) Vhodným způsobem zjišťujte:
 - specifikaci prostoru, ve kterém má být podezřelý předmět uložen,
 - způsob aktivace NVS časovým spínačem nebo dálkovým ovládním,
 - zda si pachatel klade nějaké podmínky.
- f) Pokuste se pachateli jeho úmysl rozmluvit.
- g) Nahlaste incident dle bodu 3.
- h) Postupujte dle pokynů příslušníků složek IZS.

2 Nález podezřelého předmětu v Železniční stanici

- Na podezřelý předmět nesahejte ani jinými předměty se ho nedotýkejte.
- Z místa nálezu se rozvážně a bez zbytečného odkladu vzdalte.
- Zamezte nebo zmírněte otřesy a vibrace v bezprostřední blízkosti místa nálezu.
- Zamezte přístup k ohroženému místu nepovolaným osobám (slovní upozornění na nebezpečí výbuchu).
- Nahlaste incident dle bodu 3.
- Postupujte dle pokynů příslušníků složek IZS.

3 Vyrozumění

Anonymní oznámení o uložení nebo nález podezřelého předmětu nahlaste těmto subjektům:

- | | | |
|--|-----|--------------|
| a) Tísňová linka | 112 | |
| b) HZS Správy železnic, státní organizace | | xxx nebo xxx |
| c) Ohlašovací pracoviště technologický dispečink | | xxx, xxx, |

Při telefonické komunikaci s IZS dodržujte následující postup:

- a) Představte se celým jménem.
- b) Sdělte název podniku.
- c) Sdělte, odkud voláte.
- d) Popište, co se stalo.
- e) Popište, jaká je situace teď.
- f) Sdělte, zda jsou na místě zranění nebo hoří.
- g) Nezavěšujte jako první.

Po ohlášení události spolupracujte se složkami IZS a dbejte jejich pokynů.

2.9 ŠKOLENÍ ZAMĚSTNANCŮ

Uživatelé jsou povinni se účastnit školení organizovaných správcem objektu.

2.10 VÝPADEK ELEKTŘINY

V případě výpadku proudu se zapojí nouzové osvětlení v hlavních prostranstvích Budovy, na schodištích a podél únikových tras.

Budova disponuje několika zdroji elektrické energie a jen za výjimečných okolností by mohly vypadnout všechny. V případě částečného výpadku zůstává Budova otevřená, doporučujeme však postiženým Uživatelům, aby přerušily provoz, dokud se dodávka elektřiny neobnoví.

Pokud by došlo k úplnému výpadku veškerého proudu ze strany dodavatele, musí Uživatelé požádat své zákazníky, aby opustili budovu a zavřít své provozovny. Poté by se měli zaměstnanci obchodů shromáždit na shromaždištích a počkat na další pokyny Správy budovy.

Přílohy:

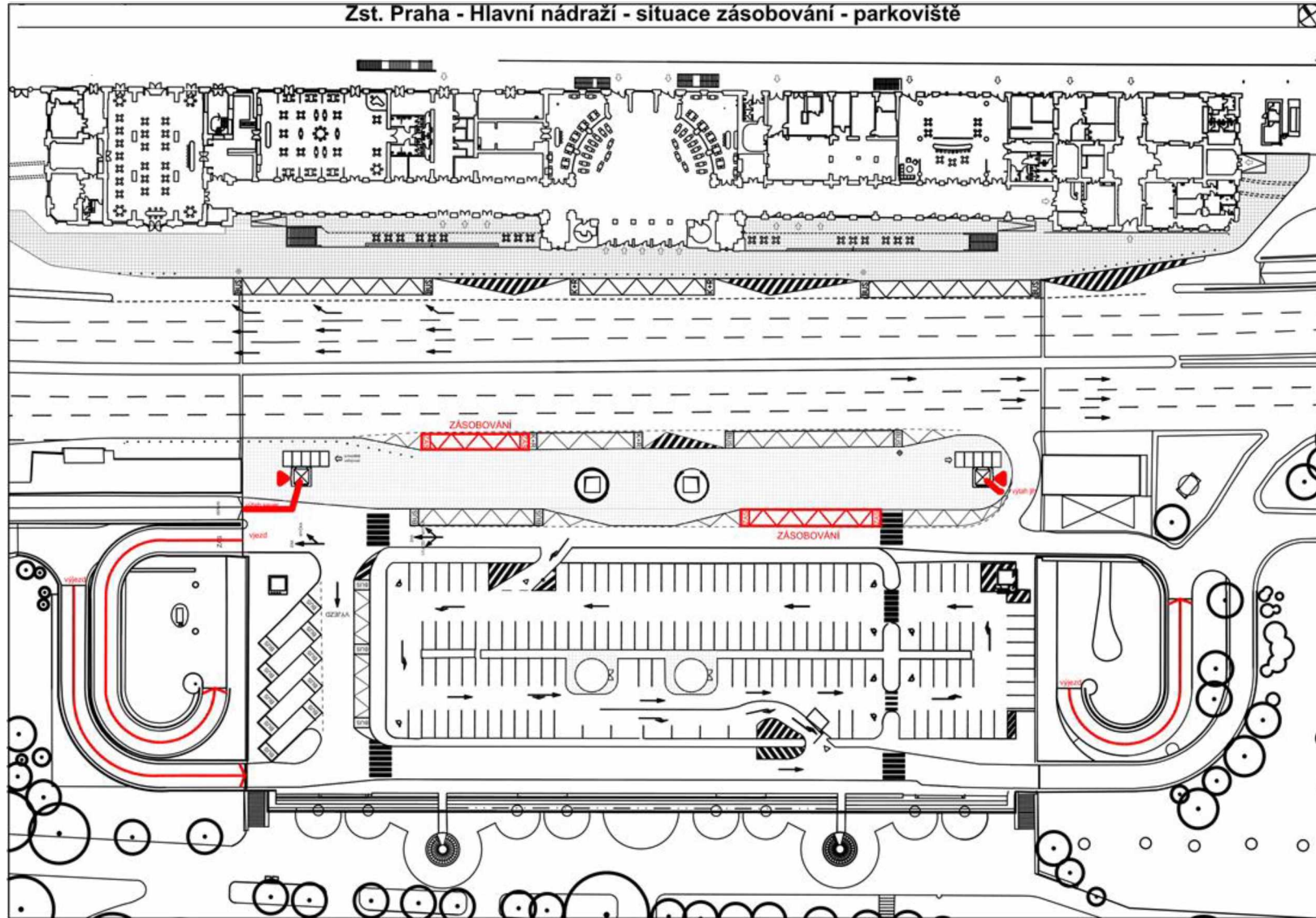
1. Schéma zásobování

2. Požární dokumentace – ostatní dokumentace požární ochrany pro objekt Praha hl. n. je k dispozici na vyžádání u OZO PO OŘ Praha

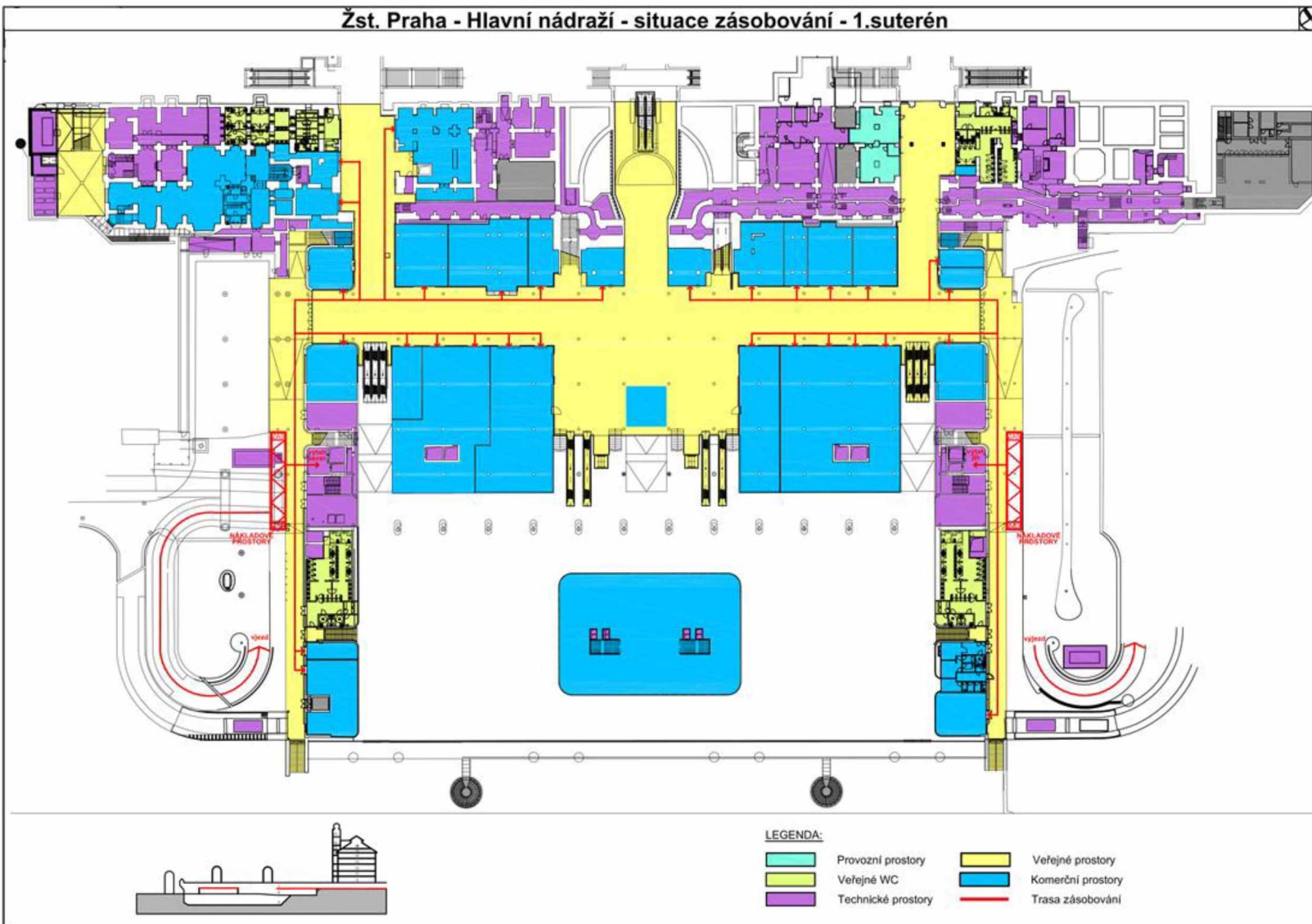
PŘÍLOHA 1

Schéma zásobování

Zst. Praha - Hlavní nádraží - situace zásobování - parkoviště



Žst. Praha - Hlavní nádraží - situace zásobování - 1.suterén



PŘÍLOHA 2

Požární dokumentace

PRAHA HLAVNÍ NÁDRAŽÍ



**** shromažďovací místo pro pracovníky obchodních jednotek

POŽÁRNÍ EVAKUAČNÍ PLÁN

dle § 33 vyhlášky č. 246/2001 Sb.
o stanovení podmínek požární bezpečnosti a výkonu státního požárního dozoru, ve znění pozdějších předpisů

Místo provozované činnosti:

Objekt: ŽST Praha hl. n. odbavovací hala a střední trakt Fantovy budovy

Adresa: Wilsonova 300/8, 110 00 Praha 2

Organizace: Správa železnic, státní organizace, Oblastní ředitelství Praha, Partyzánská 24, Praha 7
Holešovice, 170 00

Datum zpracování: 25. 6. 2020

č. j.: 26047/2020-SŽ-OR PHA-OTE


OZO MV ČR 122/2017


Oblastní ředitelství Praha

Schváleno

26065/2020-SŽ-OR PHA-OTE

dne

17-07-2020

**pro odbavovací halu ŽST PRAHA HL. N. a část Fantovy budovy
Wilsonova ul. 300/8, 110 00 Praha 2
Oblastní ředitelství Praha, Partyzánská 24, Praha 7 Holešovice, 170 00**

Požární evakuační plán upravuje postup při evakuaci osob, zvířat a materiálu z prostoru objektu Praha hl. n. při vzniku požáru nebo jiné mimořádné události. Je povinností všech přítomných osob se podle tohoto požárního evakuačního plánu řídit.

a) určení osoby, která bude organizovat evakuaci, místo, ze kterého bude evakuace řízena:

Evakuace bude řízena z dispečerského pracoviště (Velína), kde jsou vždy 2 dispečeri provozu v denních i nočních hodinách.

Řídit evakuaci budou: dispečeri z Velína

pevná linka: ☎ [REDACTED]

mobil: ☎ [REDACTED]

b) určení osob a prostředků, s jejichž pomocí bude evakuace provedena:

Dispečeri spolupracují při vyhlášení požárního poplachu s:

- **HZS Správy železnic** ☎ [REDACTED]
- **dozorčí přepravy ČD ZAP** ve směně nepřetržitý provoz ☎ [REDACTED]
- **dozorčí provozu Správy železnic** ve směně nepřetržitý provoz ☎ [REDACTED]

Dispečeri podávají informace:

- **ohlašovně požáru – HZS DP Metro** ☎ [REDACTED]
- **místní oddělení Policie ČR** ☎ [REDACTED]

Dále budou evakuaci zajišťovat členové preventivní požární hlídky, zaměstnanci úklidu, zaměstnanci bezpečnostní agentury provádějící ostrahu objektu

Další pokyny a informace jsou obsaženy v požární poplachové směrnici pro objekt ŽST Praha hl. n.

c) určení cest a způsobu evakuace, místa, kde se evakuované osoby, popřípadě zvířata budou soustřeďovat, a určení zaměstnance, který provede kontrolu počtu evakuovaných osob:

Evakuace bude vyhlášena spuštěním evakuačního rozhlasu, který se spustí signálem z ústředny EPS. Po vyhlášení evakuace budou objekt opouštět všechny osoby (zaměstnanci, nájemníci a cestující veřejnost) hromadně. Zaměstnanci správce, zaměstnanci nájemních jednotek se shromáždí na shromažďovacím prostranství ve směru úniku vpravo od odbavovací haly. Cestující veřejnost se shromáždí v parku Vrchlického sadů (viz. grafické znázornění).

Povinností všech evakuovaných osob je řídit se pokyny velitele zásahu. Evakuaci osob neschopných samostatného pohybu bude zajišťovat ostraha objektu. Kontrolu evakuovaných prostor a zajištění bezpečnosti provádí členové evakuačního týmu ve spolupráci se zaměstnanci ostrahy a místním oddělením Policie ČR.

d) způsob zajištění první pomoci postiženým osobám

První pomoc postiženým osobám zajišťuje zdravotní záchranná služba ČR ☎ 155

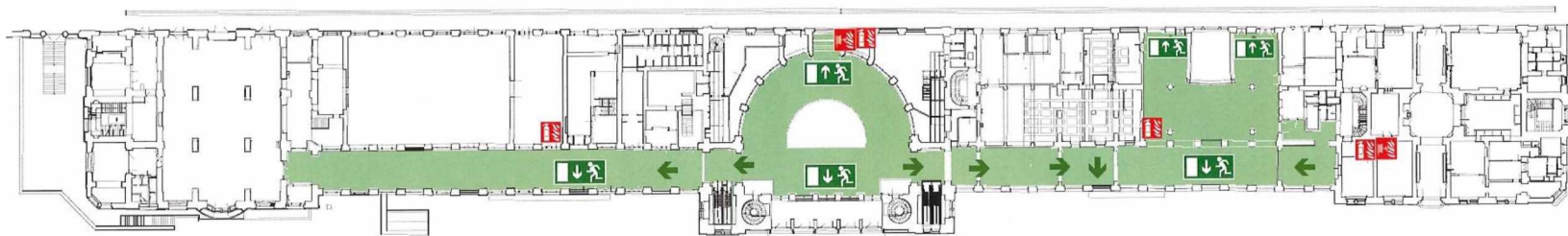
e) určení místa, na kterém se bude soustřeďovat evakuovaný materiál, a určení způsobu jeho střežení:

S evakuací materiálu z objektu Praha hl. n. se nepočítá

f) grafické znázornění směru únikových cest v jednotlivých podlažích

POŽÁRNÍ EVAKUAČNÍ PLÁN

Praha hl. n. - střední trakt Fantovy budovy 1NP

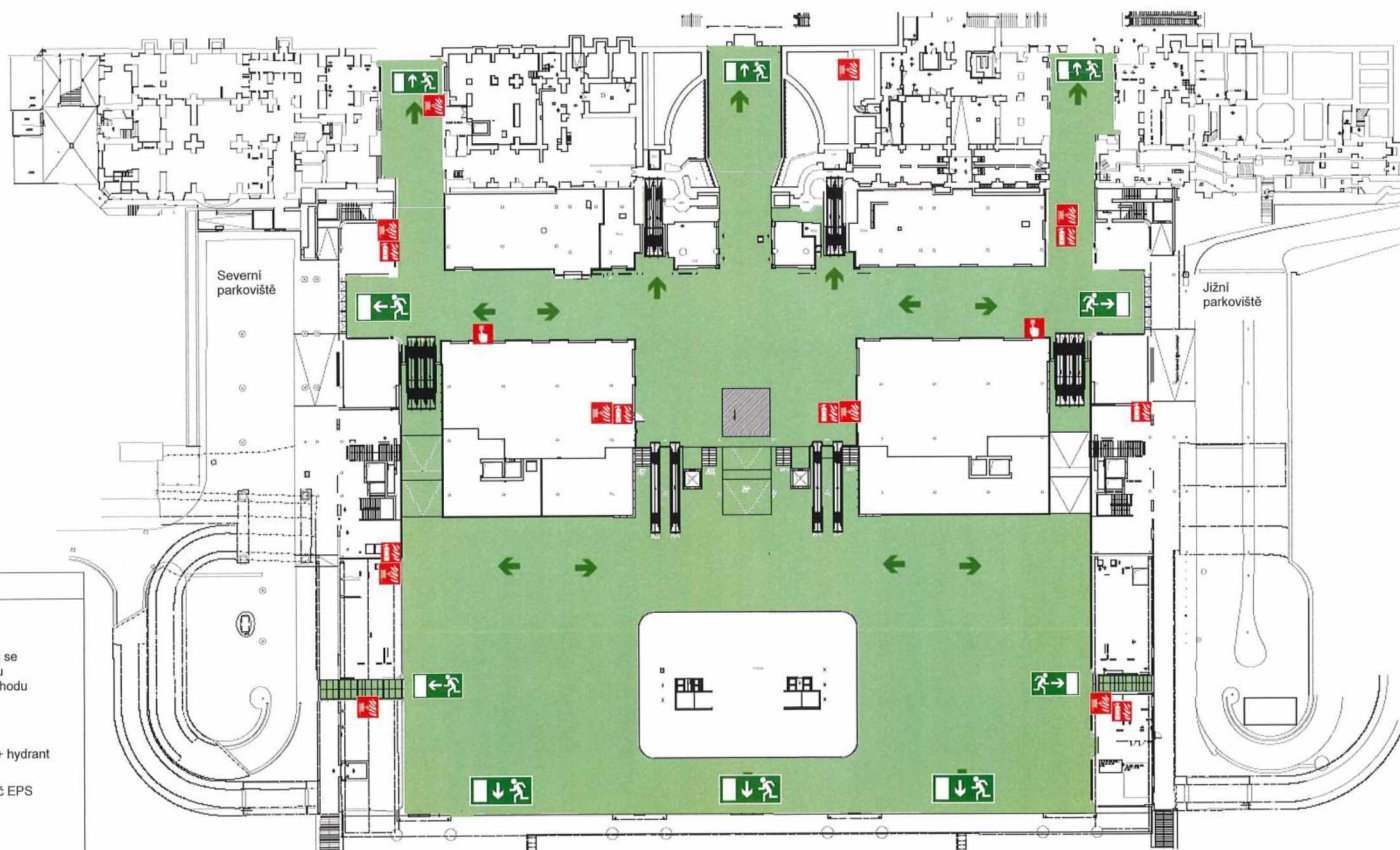


LEGENDA	
	- Úniková cesta
	Nouzový východ se směrovou šipkou bezpečného východu
	- Hasící přístroj
	- Požární hadice + hydrant
	- Tlačítkový hlásič EPS
	- Výtah
	- Schodiště

Grafické znázornění směru únikových cest v jednotlivých podlažích (DLE ČSN ISO 23601)

POŽÁRNÍ EVAKUAČNÍ PLÁN

Praha hl. n. – odbavovací hala 1 PP

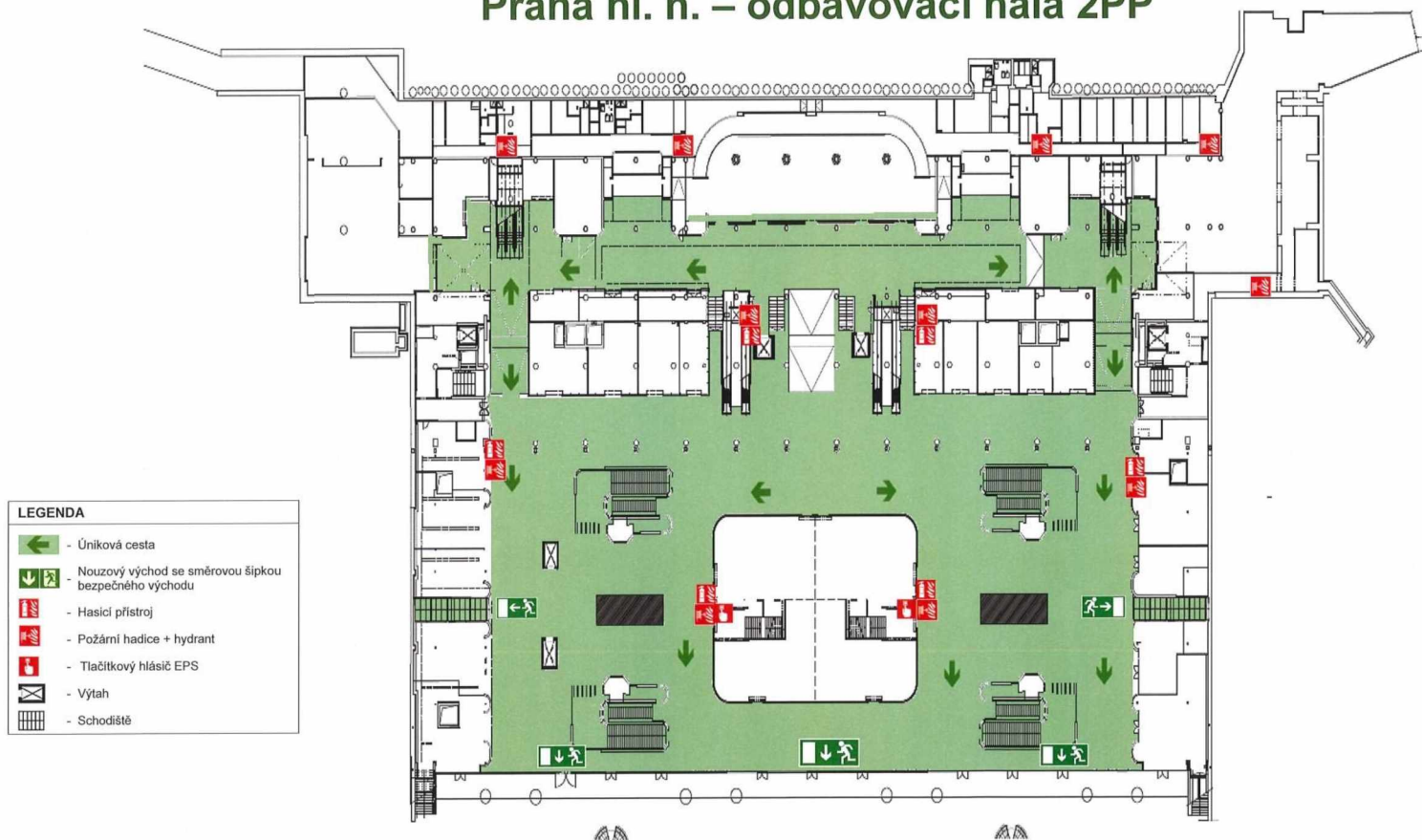


LEGENDA

- ← - Úniková cesta
- ↘ ↙ - Nouzový východ se
směrovou šipkou
bezpečného východu
- ☒ - Hasičí přístroj
- ☒ - Požární hadice + hydrant
- ☒ - Tlačítkový hlásič EPS
- ☒ - Výtah
- ☒ - Schodiště

POŽÁRNÍ EVAKUAČNÍ PLÁN

Praha hl. n. – odbavovací hala 2PP



POŽÁRNÍ ŘÁD

dle § 31 vyhlášky č. 246/2001 Sb.

o stanovení podmínek požární bezpečnosti a výkonu státního požárního dozoru ve znění pozdějších předpisů

Místo provozované činnosti:

Objekt: ŽST Praha hl. n. odbavovací hala a střední trakt Fantovy budovy

Adresa: Wilsonova 300/8, 110 00 Praha 2

Organizace: Správa železnic, státní organizace, Oblastní ředitelství Praha, Partyzánská 24, Praha 7 Holešovice, 170 00

Datum zpracování: 22. 6. 2020

č.j.: 26052/2020-SŽ-OR PHA-OTE

.....
[Redacted]
Ing. Kateřina Hunková
OZO MV ČR 122/2017

.....
[Redacted]
ředitel
Oblastní ředitelství Praha

Schváleno
17-07-2020
dne
26052/2020-SŽ-OR PHA-OTE

PŘÍLOHY:

- Příloha č. 1 - Přehled o umístění výstražných a bezpečnostních značek.
Příloha č. 2 - Přehled o umístění věcných prostředků požární ochrany.
Příloha č. 3 - Přehled o umístění požárně bezpečnostního zařízení.
Příloha č. 4 - Pokyny pro činnost preventivní požární hlídky.

SEZNAM POUŽITÝCH ZNAČEK A ZKRATEK

ČSN	Česká technická norma
EPS	elektrická požární signalizace
OZO PO	odborně způsobilá osoba v požární ochraně
NP	nadzemní podlaží
PP	podzemní podlaží
PO	požární ochrana
PHP	přenosný hasicí přístroj
PHM	pohonné hmoty a maziva
SŽ	Správa železnic, státní organizace
SPPO	Smluvní přepravní podmínky dopravce pro veřejnou drážní osobní dopravu
ŽST	železniční stanice

A) Stručný popis vykonávané činnosti a charakteristiky požárního nebezpečí provozované činnosti – odbavovací haly Praha hl. n. a střední trakt Fantovy budovy

- odbavovací hala je součástí výpravní budovy ŽST Praha hl. n., která slouží k odbavení a pohybu cestujících jednotlivých dopravců a její součástí je i část Fantovy budovy. Jedná se o objekt s více uživateli (nájemníky). Objekt je členitého obdélníkového půdorysu o 1 NP a 3 PP (nepřístupné veřejnosti). V úrovni 2 PP se nachází 4 výstupy z metra (schodiště + eskalátory). Zastřešení tvoří pultová střecha a v části Fantovy budovy kopule. Fantova budova (střední trakt) – zde se nachází vstupní hala z magistrály, restaurace, čekárny a přístup na 1. nástupiště, tato část je od severní a jižní věže oddělena požárními roletami
- konstrukce objektu jsou nehořlavé (železobetonové či ocelové konstrukce). Přístup do odbavovací haly ze strany Vrchlického sadů je řešen samouzavíracími skleněnými ocelovými konstrukcemi. Podlahu v prostoru odbavovací haly tvoří kamenná nebo keramická dlažba
- požární nebezpečí může nastat od nekázně osob, dodavatelů a návštěvníků, popřípadě úmyslným založeným požárem, popř. nedodržováním technologických postupů při práci s otevřeným ohněm při stavebních úpravách nebo zkratem na elektrických zařízeních

Určení možných a vyskytujících se zdrojů zapálení:

- přímý zdroj:
 - zápalky, cigarety, jiskra - teplota cca 660 - 800 °C dostatečná pro zapálení hořlavých kapalin
 - zapnutý elektrický spotřebič bez dozoru
 - žárovka 40 W - teplota cca 50 °C dostatečná pro vznícení par hořlavých kapalin
- nepřímý zdroj:
 - tření
 - jiskra vzniklá při broušení při opravách a údržbě
 - jiskra vzniklá při opracovávání kovových materiálů při opravách a údržbě
 - statická elektřina vzniklá při dotyku dvou látek
 - poškozená elektroinstalace
- přeměnou světelné energie na tepelnou
 - sluneční záření
- samovznícení
 - prach se zbytky olejů
 - kontaminované textilie
 - čisticí textilie

Možný vznik požáru podle příčiny a činnosti při vzniku:

- úmysl
 - úmyslné zapálení
- nedbalost
 - kouření mimo vyhrazené prostory
 - používání otevřeného ohně
 - zanedbání bezpečnostních předpisů
 - neznalost, omyl zaměstnanců
- topidla
 - technická závada topidla
 - nesprávné umístění nebo instalace
 - nesprávná údržba
- technické závady
 - výboje statické elektřiny
 - zkrat na elektroinstalaci způsobený vadnou izolací (kabelů, přístrojů, apod.) - znečištění, poškození, předčasná stárnutí
 - zkrat na elektroinstalaci způsobený nevhodnou izolací do prostředí
 - zkrat na elektroinstalaci způsobený nedotaženými, vadnými kontakty
 - zkrat na elektroinstalaci způsobený mechanickým poškozením elektrické instalace
 - zkrat na elektroinstalaci způsobený chybnou manipulací
 - zkrat na elektroinstalaci způsobený opakovaným přepětím
- mimořádné příčiny
 - blesk
 - živelná pohroma
 - teroristický útok

B) Požárně technické charakteristiky, popřípadě technicko bezpečnostní parametry látek potřebné ke stanovení preventivních opatření

1. Papír

- charakter (skupenství): pevná látka, hořlavý materiál sestávající převážně z celulózy
- vzorec: $C_6H_{10}O_5$ - další údaje jsou vztaženy na celulózu
- teplota vznícení: 255,0 °C, bod vzplanutí: 230,0°C
- rozpustnost ve vodě: málo rozpustný(á)
- hasební látka (hlavní): voda

2. Plastické hmoty

- jsou materiály, které lze tvarovat teplem nebo tlakem
- dělí se na elastomery (latex, pryž, lepidla) a termoplasty (PVC, plexisklo, polystyrén, Teflon, PET Tesil, Trevira, epoxidové lepidla, Umakart)
- při hoření se uvolňují toxické zplodiny škodlivé lidskému organismu a silný kouř
- hasební látka: jemně rozptýlená voda se smáčedlem, těžká, střední a lehká pěna

Měkčené PVC – obaly (hlavní zástupce)

- skupenský stav: pevná látka
- chemická charakteristika: polyvinylchlorid
- barva: různé barevné modifikace
- vůně: bez zápachu
- bod vzplanutí: 390°C
- teplota vznícení: 441 - 445°C
- teplota měknutí: 75 - 80°C
- výhřevnost: 26,0 MJ.kg⁻¹

3. Textilie

Bavlna (hlavní zástupce)

- teplota vznícení: 407°C
- teplota žhnutí: 210°C
- teplota hoření: 210°C
- má sklon k samovznícení - teplota samovznícení: 120°C
- při styku s rostlinnými oleji má sklon k chemickému samovznícení. Lehce vznětlivá hořlavá látka

Podklad pro výše uvedené PTCHL:

- zdroj: bezpečnostní listy uvedených látek

C) Nejvýše přípustné množství látek uvedených v bodě B).

- důvodem pro zpracování požárního řádu je vysoká koncentrace osob (zvýšené požární nebezpečí). V odbavovací hale se nevyskytují hořlavé látky, jejich maximální přípustné množství je omezeno právním předpisem anebo normou. Množství zásob v nájemních jednotkách nepřesahuje 1000 kg.

D) Stanovení podmínek požární bezpečnosti k zamezení vzniku a šíření požáru nebo výbuchu s následným požárem

- prostor odbavovací haly je veřejně přístupným prostorem. Závazný pokyn k pobytu v železniční stanici vydaný Správou železnic slouží pro zajištění bezpečnosti a udržení pořádku. V pokynu se mimo jiné uvádí zákaz kouření a používání elektronické cigarety v prostoru železniční stanice
- cestující jsou dále povinni řídit se smluvními přepravními podmínkami dopravce. Přepravní podmínky zakazují cestujícím mít u sebe při přepravě nabitě zbraně nebo nebezpečné látky a předměty (např. výbušniny, zápalné, vznětlivé, jedovaté, radioaktivní a žíravé látky, nebo látky vzbuzující odpor)
- v odbavovací a příjezdové hale platí zákaz kouření a manipulace s otevřeným ohněm
- v případě provádění opravných nebo údržbářských prací, jejichž součástí je svařování, řezání nebo broušení, jsou zaměstnanci SŽ a dodavatele povinni dodržovat vyhlášku č. 87/2000 Sb., která stanoví podmínky požární bezpečnosti při svařování a nahřívání živců v tavných nádobách, dále dle platných směrnic Správy železnic a Opatření ředitele oblastního ředitelství Praha č. 8/2017 – Organizační zajištění svářečských prací, práce se „zvýšeným nebezpečím“.
- svařování v prostorech ŽST Praha hl. n. se provádí jen na písemný příkaz a po písemném seznámení s podmínkami požární bezpečnosti v místě svařování

Stanovení podmínek požární bezpečnosti k zamezení vzniku požáru:

- při svařování je nutno přemístit skladované hořlavé látky a zařízení (je-li to možné), za dodržení stanovených podmínek (např. zejména kontrola výskytu hořlavých látek na pracovišti, jejich odstranění nebo přikrytí nehořlavými materiály, omezování účinků zdrojů tepla, použití ochranných krytů, vybavení pracoviště po dobu prováděných prací a po dobu následného dohledu vhodnými hasicími přístroji)
- světelné zdroje musí být trvale opatřeny ochranným krytem
- na elektrické instalaci nesmí být zřizována žádná provizoria
- je zakázáno zřizovat náhradní elektrická osvětlovací tělesa, vyhřívání teplomety, apod.
- požárně bezpečný stav elektroinstalace prověřovat prováděním pravidelné revize elektrických zařízení dle ČSN 33 1500
- opravy a revize elektrických zařízení a instalací mohou provádět jen kvalifikovaní zaměstnanci
- v prostoru odbavovací haly je zakázáno instalovat tepelné zdroje, kde povrchová teplota přesahuje 100°C
- odkládání zavazadel na topná tělesa je zakázáno

E) Vymezení oprávnění a povinností osob při zajišťování stanovených podmínek požární bezpečnosti, a to pro zahájení, průběh, přerušení a ukončení činnosti

- dodržování závazného pokynu k pobytu v železniční stanici a SPPO cestující veřejností zajišťují pracovníci bezpečnostní agentury smluvně pověřeni ostrahou objektu
- dodržování podmínek stanovených pro svařování, broušení a řezání zajišťují místně příslušní správci

F) Stanovení podmínek pro bezpečný pobyt a pohyb osob a způsob zabezpečení volných únikových cest

- únikové cesty a dveře nesmí být zastavovány materiálem a předměty, které by překážely volnému úniku osob v případě požáru. Tyto únikové cesty musí být trvale volné
- za volnost únikových cest odpovídá místně příslušný preventista PO, nájemníci jednotlivých prostor ŽST Praha hl. n. a pracovníci bezpečnostní agentury smluvně pověřeni ostrahou objektu
- za funkčnost dveří, které jsou součástí únikových cest, odpovídá místně příslušný správce

G) Jméno a příjmení odpovědného vedoucího zaměstnanec

Za zajištění požární ochrany v ŽST Praha hl. n. odpovídá [REDAKCE], vedoucí oddělení.

POŽÁRNÍ POPLACHOVÉ SMĚRNICE

Vymezuje činnosti zaměstnanců a dalších osob v případě vzniku požáru
Správa železnic, státní organizace, OŘ Praha, Partyzánská 24, Praha 7 – Holešovice, 170 00
ŽST PRAHA hl. n.

A) POSTUP OSOBY, KTERÁ ZPOZORUJE POŽÁR, ZPŮSOB A MÍSTO OHLÁŠENÍ POŽÁRU

- a/ provést opatření nutná pro záchranu požárem bezprostředně ohrožených osob
 - b/ uhasit požár, pokud je to možné, nebo provést nutná opatření k jeho lokalizaci
 - c/ **vždy** neodkladně ohlásit na určeném místě zjištěný požár nebo zabezpečit jeho ohlášení
- určeným místem pro ohlášení je určeným místem pro ohlášení je:

dispečerské pracoviště Praha hl. n.

mobil: ☎ [REDACTED]
pevná linka: ☎ [REDACTED]

v hlášení uved'te: **kde hoří** /místo, adresa/
co hoří /co je ohroženo požárem, rozsah/
kdo volá a číslo telefonu z kterého je voláno
/po ohlášení zaměstnanec vyčká u telefonu na možný zpětný dotaz/

B) ZPŮSOB VYHLÁŠENÍ POŽÁRNÍHO POPLACHU PRO ZAMĚSTNANCE A DALŠÍCH OSOB

Požární poplach pro zaměstnance a osoby nacházející se v prostoru ŽST Praha hl. n. je vyhlášen signálem EPS a rozhlasovým hlášením:

„Pozor, tísňové hlášení, všem přítomným, požární poplach, všem přítomným. Attention please, this is an emergency announcement, this is a fire alarm, this is a fire alarm. Opusťte okamžitě budovu po vyznačených únikových cestách a chráněných schodištích, nepoužívejte výtahy.“

Požární poplach pro JPO HZS Správy železnic je vyhlášen na tel. čísle ohlašovy požáru HZS Správy železnic.

C) POSTUP OSOB PŘI VYHLÁŠENÍ POŽÁRNÍHO POPLACHU

Osoby nacházející se v objektu ŽST Praha hl. n. postupují podle hlášení rozhlasu, ukázněně opouští prostory ŽST podle pokynů zaměstnanců bezpečnostní agentury a zaměstnanců Správy železnic. Zaměstnanci dispečerského pracoviště řídí evakuaci a práce při zdolávání požáru do příjezdu HZS. Poté se veškerá činnost řídí pokyny velitele zásahu.

D) MÍSTO A TELEFONNÍ ČÍSLO OHLAŠOVNY POŽÁRU

Ohlašovnou požáru je operační středisko HZS Správy železnic tel.:



E) TELEFONNÍ ČÍSLA TÍSŇOVÉHO VOLÁNÍ

0 = předvolba z pevné dráží telefonní linky do veřejné telefonní sítě

HASIČI	HASIČI SPRÁVY ŽELEZNIC	ZDRAVOTNÍ ZÁCHRANNÁ SLUŽBA	POLICIE	MĚSTSKÁ POLICIE	EVROPSKÉ TÍSŇOVÉHO VOLÁNÍ
0-150	972 235 150	0-155	0-158	0-156	0-112

F) TELEFONNÍ ČÍSLA POKOTOVOSTNÍCH SLUŽEB

Pohotovostní číslo ELEKTRÁREN	☎ [REDACTED]
Pohotovostní číslo PLYNÁREN	☎ [REDACTED]
Pohotovostní číslo VODÁREN	☎ [REDACTED]

Zpracováno dne: 1. 6. 2020
S22241/2020-SŽ-OŘ PHA-OTE

Zpracoval: [REDACTED]
OZO PO, MV ČR OZO-122/2017

[REDACTED]
ředitel
Oblastní ředitelství Praha

Schváleno: č.j.: S22241/2020-SŽ-OŘ PHA-OTE dne: 22. 6. 2020

**Ostatní dokumentace požární ochrany pro objekt Praha hl. n. je k dispozici na vyžádání u
OZO PO OŘ Praha**

