

## Smlouva o provozování, provádění údržby a oprav elektrického zařízení

č. smlouvy zhotovitele 24VA1042, č. smlouvy objednatele MJ-SML/0997/2025  
podle ust. § 2586 a násl. zákona č. 89/2012 Sb., občanský zákoník v platném znění (dále jen „OZ“)

### I. Smluvní strany

**Název** Město Jeseník  
sídlo: Masarykovo nám. 167, 79001 Jeseník  
korespondenční adresa: adresa sídla  
zapsaná:  
zastoupení:  
IČO: 00302724  
DIČ: CZ00302724  
ID Dat.schránky: vhwbw9  
Bank. spojení:  
č. účtu:  
Fakturační e-m

jako objednatel (dále také jen „objednatel“)

a


**Název** ČEZ ESL, s.r.o.  
sídlo: Výstavní 1144/103, 70300 Ostrava  
korespondenční adresa: ČEZ ESL, s.r.o., 28. října 3123/152, 702 00 Ostrava  
zapsaná: Krajský soud v Ostravě C 52291  
zastoupení:  
IČO: 27804721  
DIČ: CZ27804721  
ID Dat.schránky: 9dzxkuk|4701217|Z08  
Bank. spojení:  
č. účtu:

jako zhotovitel (dále také jen „zhotovitel“)

### II. Předmět plnění

- Objednatel prohlašuje, že je výlučným vlastníkem a provozovatelem elektrického zařízení (dále jen "EZ") nebo výlučného vlastníka a provozovatele EZ zastupuje na základě platné plné moci. Rozsah a rozhraní EZ je uvedeno v Příloze č. 1, která je nedílnou součástí této smlouvy.
- Zhotovitel se zavazuje provádět na EZ objednatele činnosti uvedené v Příloze č. 1, která je nedílnou součástí této smlouvy, způsobem a v rozsahu stanoveném v této smlouvě (dále také jen „předmět plnění“ nebo „dílo“).
- Zhotovitel prohlašuje, že činnosti, k jejichž provedení se v této smlouvě zavázal, jsou předmětem jeho podnikání a že je k jejich provedení odborně způsobilý podle obecně závazných právních předpisů.

č. smlouvy zhotovitele **24VA1042**, č. smlouvy objednatele **MJ-SML/0997/2025**

4. Zhotovitel prohlašuje, že není provozovatelem činností ve smyslu zákona č. 133/1985 Sb., o požární ochraně, v platném znění. Smluvní strany si ujednaly, že plnění povinností na úseku požární ochrany si v plném rozsahu zajišťuje objednatel dle platných právních předpisů.
5. Smluvní strany si ujednaly, že po dobu trvání této smlouvy bude výkon činností osoby odpovědné za EZ popsané v Příloze č. 1, čl. B této smlouvy prováděn pověřeným zaměstnancem zhotovitele. Počátek výkonu činností odpovědné osoby pověřeným zaměstnancem zhotovitele je od data převzetí EZ zhotovitelem, které je uvedeno v Protokolu o převzetí EZ objednatele, jehož vzor je přístupný na adrese:  

6. Smluvní strany si ujednaly, že pokud není v této smlouvě výslovně uvedeno jinak, činnost zhotovitele se netýká staveb ani stavebních částí EZ objednatele.
7. Objednatel se zavazuje řádně provedené dílo převzít a zaplatit zhotoviteli dohodnutou cenu dle této smlouvy.

**III. Cenová ujednání a platební podmínky**

1. Smluvní strany se dohodly, že cena za činnosti uvedené v Příloze č. 1, čl. A., odst. 1., 2., 3. této smlouvy je stanovena dohodou smluvních stran ve smyslu zákona č. 526/1990 Sb., o cenách, v platném znění, v celkové roční paušální výši **12744 Kč bez DPH** (slovy: dvanáct tisíc sedm set čtyřicet čtyři korun českých bez DPH) za kalendářní rok s výjimkou prvního roku 2026, u kterého je cena řešena specificky v odst. 2, jež je součtem cen za níže uvedené EZ:

Označení EZ	Název EZ	Roční paušální cena v Kč bez DPH
<b>JE_9068</b>	<b>Hotel - Slovan</b>	<b>12744</b>

2. Objednatel je povinen uhradit zhotoviteli shora uvedenou cenu plnění 1x ročně na základě faktury – daňového dokladu vystaveného zhotovitelem (dále také jen „faktura“), vždy s DUZP (datum uskutečnění zdanitelného plnění) k **31.03.** fakturovaného kalendářního roku.

Smluvní strany se dohodly, že cena v prvním roce 2026, je stanovena dohodou smluvních stran ve výši **31443 Kč bez DPH** (slovy: třicet jedna tisíc čtyři sta čtyřicet tři korun českých bez DPH) a bude objednatelem uhrazena na základě faktury-daňového dokladu vystaveného zhotovitelem s DUZP **31.03.2026**

Cena v prvním roce je za činnosti uvedené v Příloze č. 1, čl. A., odst. 1., 2., 3 této smlouvy a za provedení těchto mimořádných činností:

- Vstupní prohlídka EZ
- vyhotovení revizní zprávy EZ
- vyhotovení místního provozního předpisu EZ (MPP)
- vyhotovení jednopólového schématu zapojení EZ
- doplnění bezpečnostních tabulek
- provedení vstupní údržby EZ ve vypnutém stavu

K provedení výše uvedených mimořádných činností v plném rozsahu Objednatel pověřuje a předává EZ Zhotoviteli již od data platnosti smlouvy, popř. účinnosti smlouvy.

3. Smluvní strany si ujednaly, že shora uvedená cena je stanovena také s přihlédnutím k odpovědnosti za výkon činnosti osoby odpovědné za EZ a její součástí je i cena za zneškodnění odpadů vzniklých při provádění činností uvedených v Příloze č. 1, čl. A., odst. 1. této smlouvy s výjimkou nebezpečných odpadů se zvláštním režimem.
4. Smluvní strany se dohodly, že cena za činnosti uvedené v Příloze č. 1, čl. A., odst. 4., 5., 6., 7., 8., 9. této smlouvy bude stanovena dohodou smluvních stran ve smyslu zákona č. 526/1990 Sb., v platném znění, dle poptávky objednatele a cenové nabídky zhotovitele.



## č. smlouvy zhotovitele 24VA1042, č. smlouvy objednatele MJ-SML/0997/2025

5. Ceny uvedené v předchozích odstavcích tohoto článku smlouvy neobsahují DPH. Ke sjednaným cenám bude ve fakturách připočtena DPH ve výši dle platných předpisů v době uskutečnění zdanitelného plnění.
6. Podkladem pro zaplacení ceny za provedený předmět plnění je faktura, která bude mít náležitosti daňového dokladu stanovené platným právním řádem České republiky. Fakturu je zhotovitel povinen doručit elektronicky do datové schránky objednatele nebo přednostně na fakturační e-mailovou adresu objednatele, která je uvedena v čl. 1. této smlouvy.
7. Splatnost všech vystavených daňových dokladů je 21 dnů od jeho vystavení zhotovitelem. Povinnost zaplatit je splněna připsáním příslušné částky ve prospěch účtu zhotovitele.
8. Jestliže bude objednatel v prodlení s úhradou faktury, je objednatel povinen uhradit zhotoviteli úroky z prodlení ve výši 0,1 % z dlužné částky za každý den prodlení, a to až do úplného zaplacení faktury.
9. Smluvní strany si ujednaly, že platby budou probíhat bezhotovostní formou na bankovní účet zhotovitele, který je uveden v čl. 1. této smlouvy. Změnu bankovního spojení a čísla účtu zhotovitele je možno provést písemným sdělením zhotovitele prokazatelně doručeným objednateli nejpozději spolu s příslušnou fakturou.
10. Smluvní strany se výslovně dohodly, že jakékoliv započtení pohledávky podle této smlouvy, musí být vždy písemně (možno i emailem) odsouhlaseno druhou smluvní stranou.
11. Zhotovitel má právo cenu platnou v předchozím kalendářním roce navyšovat v dalším kalendářním roce o míru inflace vyjádřenou přírůstkem průměrného ročního indexu spotřebitelských cen (CPI) za předcházející kalendářní rok dle statistiky vydané Českým statistickým úřadem. V případě, že dojde k navýšení smluvní ceny z důvodu uplatnění inflační doložky, smluvní strany se dohodly, že oznámí tuto skutečnost zhotovitel objednateli v textu faktury příslušného roku.

#### IV. Práva a povinnosti smluvních stran

##### 1. Objednatel je povinen:

- a) předat zhotoviteli své EZ k provozování a provádění údržby a oprav na základě písemného Protokolu o převzetí EZ objednatele, který podepíší obě strany. Současně je objednatel povinen předat zhotoviteli dokumentaci vztahující se k EZ objednatele, a to zejména:
  - kopii platné revizní zprávy EZ
  - jednopólové schéma zapojení EZ
  - místní provozní předpis (MPP)Konkrétní seznam předaných listin bude uveden v Protokolu o převzetí EZ objednatele;
- b) umožnit přístup a příjezd zaměstnancům a pověřeným poddodavatelům zhotovitele ke svému EZ v kteroukoliv denní i noční dobu a dále je povinen umožnit zhotoviteli nerušený výkon jeho práv a povinností vyplývajících z této smlouvy a z obecně závazných předpisů s touto smlouvou souvisejících;
- c) umožnit zaměstnancům a pověřeným poddodavatelům zhotovitele provádět na EZ objednatele provozní manipulace a zajišťování pracoviště, související s činnostmi vyjmenovanými v Příloze č. 1, čl. A. této smlouvy;
- d) neměnit bez předchozího oznámení zhotoviteli zapojení svého EZ popsané v Příloze č. 1, čl. B této smlouvy, ani jakýmkoliv jiným způsobem nevyřadit toto EZ z provozu, aniž na tuto skutečnost zhotovitele předem upozornil;
- e) po vzájemné dohodě se zhotovitelem a v rámci svých možností poskytovat zhotoviteli a jeho poddodavatelům potřebnou součinnost, zejména při údržbě a opravách EZ objednatele;
- f) seznámit zástupce zhotovitele s místními provozními předpisy, bezpečnostními normami týkajícími se provozu EZ objednatele, jakož i s bezpečnostními riziky, která podle zvláštních předpisů objednatel na svých pracovištích vymezil, a dále s pravidly bezpečnosti a ochrany zdraví při práci, požární ochrany a ochrany životního prostředí, jež na svých pracovištích objednatel uplatňuje;
- g) neumožnit osobám bez elektrotechnické kvalifikace včetně osob školených dle nařízení vlády č.194/2022 Sb. v platném znění přístup ke všem místům, kde se vyskytuje elektrické riziko (elektrické riziko je definováno jako možnost zranění nebo škody na zdraví působením elektrické energie z EZ).



č. smlouvy zhotovitele **24VA1042**, č. smlouvy objednatele **MJ-SML/0997/2025**

- h) neumožnit bez předchozího písemného souhlasu zhotovitele jiným osobám než uvedeným v Protokolu o převzetí EZ objednatele a/nebo v pracovním příkaze zhotovitele, zasahovat do EZ objednatele uvedeném v Příloze č. 1, čl. B této smlouvy a provádět s ním jakékoliv manipulace;
- i) nést ze svého veškeré náklady spojené s odstraněním škody, kterou způsobil sám nebo která byla způsobena na EZ objednatele třetí osobou;
- j) po dobu účinnosti této smlouvy písemně informovat kontaktní osoby zhotovitele o převodu či přechodu jeho vlastnického práva k EZ na jinou osobu;
- k) v případě vzniku ekologické havárie na jeho EZ, která nevznikla činností zhotovitele či jeho poddodavatele, provést likvidaci této havárie včetně splnění oznamovací povinnosti příslušným orgánům dle příslušných platných předpisů ochrany životního prostředí;
- l) v případě, že zhotovitel vyzve objednatele k odstranění zjištěné závady na EZ v rámci provádění činností uvedených v Příloze č. 1 této smlouvy, je povinností objednatele dohodnout se zhotovitelem způsob odstranění této závady v termínu, který je stanoven ve výzvě zhotovitele k odstranění závady;
- m) evidovat prohlášení, že jeho EZ neobsahuje látky PCB a na žádost zhotovitele toto předložit.

## 2. Zhotovitel je povinen:

- a) převzít EZ objednatele k provádění činností sjednaných v této smlouvě na základě písemného Protokolu o převzetí EZ objednatele. Listiny, vztahující se k EZ objednatele, které jsou uvedeny v Protokolu o převzetí EZ objednatele, zhotovitel podepsáním tohoto protokolu přebírá po dobu účinnosti této smlouvy do úschovy;
- b) provádět činnosti uvedené v Příloze č. 1, čl. A. této smlouvy s odbornou péčí a v souladu s příslušnými obecně závaznými právními předpisy a veškerými platnými bezpečnostními předpisy;
- c) vést od převzetí EZ objednatele písemné záznamy o všech rozhodných skutečnostech a všech úkonech souvisejících s plněním této smlouvy a na žádost objednatele je povinen je předložit objednateli k nahlédnutí a pořízení opisů těchto záznamů;
- d) zasílat objednateli skeny údržbových protokolů (Záznam o provedené kontrole dle Řádu preventivní údržby, termovizní protokol atd.) a oznámení o zjištěných závadách na e-mailovou adresu oprávněné osoby objednatele ve věcech technických, která je uvedena v Příloze č.1, čl. B. této smlouvy;
- e) zneškodnit a odvézt odpady vzniklé při provádění činností, které jsou uvedené v Příloze č. 1, čl. A. odst. 1. této smlouvy s výjimkou nebezpečných odpadů se zvláštním režimem (např. odpady s PCB), pro něž je nutná autorizace dle platných právních předpisů s tím, že vlastníkem těchto odpadů je objednatel a je povinen tyto odpady zneškodnit na své náklady;
- f) uhradit objednateli škodu způsobenou na EZ či jiném majetku objednatele činností zhotovitele či třetích osob zhotovitelem pověřených;
- g) při plnění předmětu této smlouvy používat své vlastní ochranné a pracovní pomůcky;
- h) poskytovat objednateli součinnost v rámci správních a jiných řízení, která mají souvislost se EZ objednatele nebo v jejichž rámci by mohl být provoz EZ objednatele dotčen;
- i) projednat vždy v dostatečném předstihu s objednatelům termín vypnutí EZ z důvodu údržby nebo opravy EZ a následně zajistit u Provozovatele distribuční soustavy vypnutí EZ v tomto termínu;

3. Zhotovitel je oprávněn použít pro plnění této smlouvy nebo její části poddodavatele, který splňuje všechny odborné požadavky pro činnosti související s plněním této smlouvy.

## V. Hlášení havárií a poruch

1. Objednatel bude bezodkladně oznamovat vznik poruch nebo havárií na **centrální dispečink zhotovitele – tel. číslo +420 596 903 773 nebo +420 800 221 111**. Objednatel vždy v ohlášení uvede, že porucha nebo havárie je na EZ provozovaném ČEZ ESL, s.r.o. a označení EZ, které je uvedeno v Příloze č. 1, čl. B této smlouvy.
2. V případě potřeby provedení oprav EZ ohlásí objednatel potřebu opravy pověřené osobě zhotovitele uvedené v článku VIII. odst. 2.2, resp. v Příloze č. 1, čl. B této smlouvy. Pro operativní technické požadavky mimo pracovní dobu zhotovitele kontaktuje objednatel centrální dispečink zhotovitele-viz předchozí odstavec.



3. V případě požadavku objednatele na poskytnutí služeb uvedených v Příloze č. 1, čl. A. odst. 4., 5., 6., 7., 8., 9. této smlouvy, zašle objednatel zhotoviteli písemnou objednávku s detailní specifikací povahy a rozsahu požadovaného plnění a s uvedením přiměřené lhůty k vyjádření zhotovitele k předložené objednávce služeb. K tomu se zhotovitel zavazuje tyto skutečnosti neprodleně projednat s objednatelem a dohodnout podmínky provedení potřebných činností.

#### VI. Doba trvání smlouvy

1. Smlouva se sjednává **od 01.01.2026 na dobu neurčitou**.
2. Smluvní vztah založený touto smlouvou může také zaniknout:
  - a) na základě písemné dohody smluvních stran, jejíž součástí je i vypořádání vzájemných závazků a pohledávek, a to k datu sjednanému v této dohodě,
  - b) písemnou výpovědí kterékoli smluvní strany bez udání důvodu s výpovědní dobou v délce 3 měsíců, která počíná běžet od prvního dne kalendářního měsíce následujícího po doručení písemné výpovědi druhé smluvní straně.
3. Zhotovitel je oprávněn tuto smlouvu vypovědět bez výpovědní doby v případě podstatného porušení povinností dle této smlouvy ze strany objednatele, přičemž za podstatné porušení smlouvy na straně objednatele považují smluvní strany zejména tyto případy:
  - a) objednatel nesplní řádně kteroukoliv povinnost specifikovanou v čl. IV. odst. 1. písm. a), b), c), d) této smlouvy
  - b) objednatel je v prodlení se zaplacením vyfakturované ceny plnění trvajícím déle než 60 kalendářních dnů po její splatnosti.
4. Objednatel je oprávněn tuto smlouvu vypovědět bez výpovědní doby v případě podstatného porušení povinností dle této smlouvy ze strany zhotovitele, přičemž za podstatné porušení smlouvy na straně zhotovitele považují smluvní strany zejména případy, kdy zhotovitel nesplní kteroukoliv povinnost specifikovanou v čl. IV. odst. 2. písm. a), b), c) této smlouvy.
5. Výpověď smlouvy, v případech dle předchozích ustanovení 3. a 4. tohoto článku smlouvy, musí být písemná a nabývá účinnosti dnem jejího doručení druhé smluvní straně.
6. V případě ukončení smluvního vztahu před uplynutím sjednané doby účinnosti této smlouvy, bude za činnosti uvedené v Příloze č. 1, čl. A. odst. 1., 2., 3. zhotovitelem vyfakturován, případně vrácen rozdíl zjištěný vyúčtováním k datu skutečného ukončení smluvního vztahu mezi částkou uhrazenou objednatelem dle této smlouvy v ročních splátkách a poměrovou hodnotou roční paušální částky. Doba splatnosti této faktury je 21 dnů od jejího vystavení Zhotovitelem. Zhotovitel dále vyzve objednatele k převzetí EZ na základě písemného předávacího protokolu. Tento protokol podepíší obě smluvní strany. Zhotovitel zároveň předá objednateli listiny vztahující se k provozovanému EZ, které byly uvedeny v Protokolu o převzetí EZ objednatele sepsaném při převzetí EZ zhotovitelem.

#### VII. Odpovědnost za škodu

1. Každá ze smluvních stran odpovídá za škodu, která vznikla druhé smluvní straně porušením povinností stanovených touto smlouvou nebo obecně závaznými právními předpisy.
2. Smluvní strany si ujednaly, že zhotovitel nenese žádnou odpovědnost za případné škody způsobené třetí osobou vyjma poddodavatele zhotovitele ani za škody způsobené objednatelem nebo jeho zaměstnanci nebo za škody, které vzniknou nepředvídatelnou událostí (např. havárií) na EZ objednatele bez zavinění zhotovitele nebo budou-li příčinou okolnosti nebo události, které jsou nezávislé na vůli povinné strany (dále též jako „vyšší moc“).
3. Na odpovědnost za škody v důsledku porušení smluvní povinnosti a náhrady škod se vztahují ustanovení § 2894 a následujících OZ, nevyplyvá-li z této smlouvy jinak.
4. Obě smluvní strany se zavazují přijmout všechna jimi dostupná opatření k tomu, aby se předešlo vzniku škod a aby případné vzniklé škody byly co nejmenší.

5. Smluvní strana, která porušuje svou povinnost nebo která s přihlédnutím ke všem okolnostem má vědět, že poruší svou povinnost založenou touto smlouvou nebo která se dozví o okolnosti vyšší moci bránící plnění povinnosti dle této Smlouvy, je povinna oznámit písemně druhé smluvní straně povahu překážky, která jí brání nebo bude bránit v plnění povinnosti, a o jejích důsledcích. Zpráva musí být podána bez zbytečného odkladu, nejpozději však do 5 pracovních dnů poté, kdy se povinná smluvní strana o překážce dověděla nebo při náležité péči mohla dovědět. Druhá smluvní strana je povinna přijetí takové zprávy bez zbytečného odkladu písemně potvrdit. Stejným způsobem musí být obeznámena druhá smluvní strana o ukončení okolností vyšší moci bránících splnění povinností vyplývajících z této smlouvy.

#### VIII. Ostatní ustanovení

1. Jakékoliv změny nebo doplnění této smlouvy lze provést pouze formou písemných vzestupně číslovaných dodatků, které budou za dodatek této smlouvy výslovně označené a podepsané oprávněnými zástupci obou smluvních stran s výjimkou změn oprávněných osob uvedených v odst. 2. tohoto článku této smlouvy, změny bankovního spojení a čísla účtu zhotovitele uvedeného v čl.I. této smlouvy.
2. Obě strany se zavazují v průběhu doby trvání této smlouvy spolupracovat při realizaci jejího předmětu plnění. K tomu účelu určily smluvní strany oprávněné osoby při řešení a vyřizování záležitostí vyplývajících ze vzájemné součinnosti takto:

##### 2.1. Oprávněné osoby ve věcech smluvních:

###### a) na straně objednatele:

Oprávněná osoba	Telefon	e-mail

###### b) na straně zhotovitele:

Oprávněná osoba	Telefon	e-mail

##### 2.2. Oprávněné osoby ve věcech technických – viz Příloha č.1, čl. B. této smlouvy

2.3. Změny těchto shora uvedených oprávněných osob a osoby odpovědné za provoz EZ, uvedené v Protokolu o převzetí EZ objednatele, budou prováděny jednostranným písemným oznámením nebo e-mailem doručeným druhé smluvní straně, a to bezodkladně po každé takovéto změně a nepodléhají povinnosti uzavřít písemný dodatek k této smlouvě.

3. Pokud by se z jakéhokoliv důvodu jakékoliv ustanovení této smlouvy stalo zdánlivým, neplatným, nevymahatelným nebo neúčinným, tato zdánlivost, neplatnost, nevymahatelnost nebo neúčinnost takového ustanovení nebude mít vliv na platnost a účinnost zbývajících ustanovení smlouvy, pokud z povahy tohoto ustanovení nebo z jeho obsahu nevyplývá, že zdánlivé, neplatné, nevymahatelné nebo neúčinné ustanovení nelze oddělit od ostatního obsahu smlouvy.
4. Smluvní strany berou na vědomí, že pokud nebude prokázána jiná doba dojití, uplatní se domněnka stanovení v ustanovení § 573 občanského zákoníku i pro doručování písemností smluvních stran.
5. Objednatel podpisem na této listině uděluje zhotoviteli souhlas k umístění označení na EZ, jenž bude informovat, že EZ je udržováno a opravováno zhotovitelem, a to po dobu účinnosti této smlouvy na svém EZ.
6. Úroky z prodlení, popř. náhradu škody oprávněná strana vyúčtuje s tím, že splatnost úroků z prodlení a náhrady škody činí 21 dnů ode dne vystavení jejich vyúčtování straně povinné.
7. Ostatní smlouvou neupravená práva a povinnosti smluvních stran se řídí právním řádem České republiky, zejména příslušnou úpravou danou OZ.

## č. smlouvy zhotovitele 24VA1042, č. smlouvy objednatele MJ-SML/0997/2025

8. Smlouvu lze postupem dle § 1895 a násl. OZ postoupit pouze se souhlasem smluvních stran. Uvedené ustanovení platí i tehdy, má-li být smlouva postoupena i částečně nebo několika postupníkům. Podle ust. § 1899 OZ platí, že osvobození postupitele se odmítá. Přijmout plnění za podmínek dle § 1936 OZ je zhotovitel oprávněn odmítnout.
9. Pokud nedojde ke smírnému vyřešení sporu, budou všechny spory, které by mohly vzniknout z této smlouvy nebo v souvislosti s ní, řešeny obecnými soudy České republiky. Jednacím jazykem je jazyk český.
10. Smluvní strany jsou obecně při plnění Smlouvy povinny postupovat v souladu se zákonem č. 110/2019 Sb., o zpracování osobních údajů, v platném znění („ZZOÚ“), a od 25. 5. 2018 s Nařízením Evropského parlamentu a Rady (EU) 2016/679 ze dne 27. dubna 2016 o ochraně fyzických osob v souvislosti se zpracováním osobních údajů a o volném pohybu těchto údajů a o zrušení směrnice 95/46/ES (obecné nařízení o ochraně osobních údajů), v platném znění („Nařízení“).
11. Budou-li si Smluvní strany za účelem plnění Smlouvy zpracovávat osobní údaje, uzavřou za tím účelem smlouvu o zpracování osobních údajů dle §34 ZZOÚ a od 25. května 2018 v souladu s čl. 28 odst. 3 Nařízení.

**IX. Závěrečná ustanovení**

1. Tato smlouva je sepsána ve dvou vyhotoveních, které mají platnost originálu s tím, že každá smluvní strana obdrží po jednom z nich. Ustanovení věty předchozí neplatí, je-li tato Smlouva podepsána smluvními stranami elektronicky, tzn. opatřena kvalifikovanými elektronickými podpisy osob oprávněných zastupovat smluvní stranu dle úvodních ustanovení této smlouvy, kdy je tato smlouva vyhotovena v jediném elektronickém vyhotovení.
2. Obchodní prodejní podmínky zhotovitele („OP“) jsou v Příloze č.2, která je nedílnou součástí této smlouvy. V případě rozporu mezi ustanovením v této smlouvě a v OP mají vždy přednost ustanovení v této smlouvě.
3. Smluvní strany (resp. jejich zástupci) prohlašují, že jsou plně svéprávní, že si tuto smlouvu včetně jejich příloh před jejím podepsáním přečetly, že tato smlouva byla uzavřena po vzájemné dohodě, podle jejich pravé a svobodné vůle, určitě, vážně a srozumitelně, nikoliv v tísní a za nápadně nevýhodných podmínek, což potvrzují svými vlastnoručními podpisy.
4. Smluvní strany berou na vědomí, že tato smlouva bude uveřejněna v registru smluv podle zákona č. 340/2015 Sb., o zvláštních podmínkách účinnosti některých smluv, uveřejňování těchto smluv a o registru smluv (zákon o registru smluv), ve znění pozdějších předpisů. Pro účely uveřejnění v registru smluv smluvní strany navzájem prohlašují, že smlouva a příloha č.1 obsahují obchodně významné nebo důvěrné informace a osobní údaje. Smluvní strany se zavazují, že si před uveřejněním smlouvy vzájemně písemně odsouhlasí rozsah anonymizace smlouvy v souladu se zákonem o registru smluv. Objednatel pak zašle tuto smlouvu správci registru smluv k uveřejnění prostřednictvím registru smluv bez zbytečného odkladu, nejpozději však do 30 dnů od uzavření smlouvy.
5. Smlouva nabývá platnosti dnem uzavření a účinnosti dnem jejího uveřejnění v registru smluv v souladu se zákonem o registru smluv.



6. Nedílnou součástí této smlouvy jsou tyto přílohy:

**Příloha č. 1 – Rozsah poskytovaných služeb a vymezení elektrického zařízení**

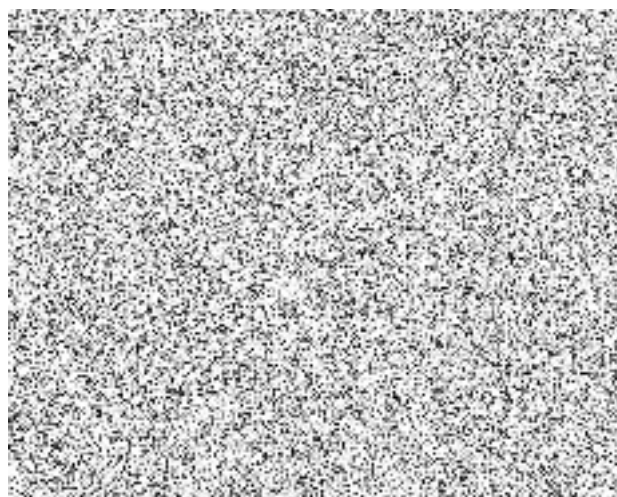
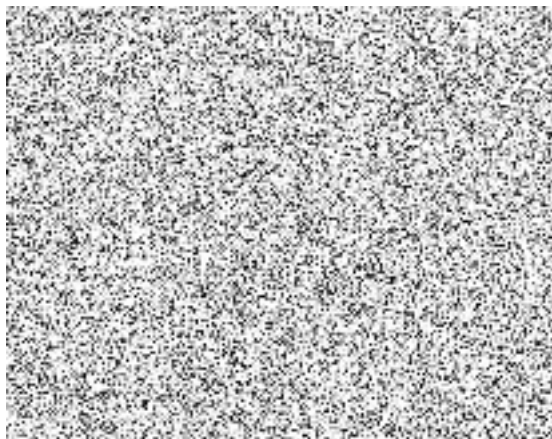
**Příloha č. 2 – Obchodní prodejní podmínky ČEZ ESL, s.r.o.**

Za ČEZ ESL, s.r.o.:

Za Město Jeseník:

V Ostravě dne .....

V ..... dne .....



## Příloha č. 1

**Rozsah poskytovaných služeb a vymezení elektrického zařízení****A. Rozsah poskytovaných služeb****1. Údržba****Definice služby**

- řízení a provádění úkonů pravidelných kontrol a údržby EZ podle platného Řádu preventivní údržby (dále také jen „ŘPÚ“). ŘPÚ stanovuje pracovní postupy a lhůty pro provádění pravidelných kontrol a údržby na EZ dle předmětu plnění této Smlouvy;
- údržba dle ID (pracovních postupů) ŘPÚ v periodách nad rámec ŘPÚ;
- údržba dle postupů individuálně specifikovaných mimo ID (pracovní postupy) ŘPÚ;

**Obsah služby**

- provádění úkonů preventivní údržby a diagnostických měření podle platného Řádu preventivní údržby;
- na EZ objednatele po dobu platnosti této smlouvy dle ustanovení ČSN 33 15 00 v platném znění budou prováděny úkony předepsané v Řádu preventivní údržby zhotovitele dle článku C této přílohy;
- manipulace, zajišťování, odjišťování pracovišť a koordinace pracovních skupin na EZ;
- předání zajištěného pracoviště vč. příkazu B vedoucímu práce;
- zajištění případného dozoru při práci;
- zpětné převzetí pracoviště včetně jeho odjištění;
- provádění funkčních zkoušek;
- vystavení, potvrzení a archivace záznamů o provedených úkonech dle ŘPÚ;
- odstraňování závad menšího rozsahu, které jsou součástí popisu ŘPÚ. Závadou menšího rozsahu se rozumí závada, u níž celkové náklady na odstranění závady nepřevyší částku 2.000,- Kč bez DPH v rámci prováděného úkonu ŘPÚ;

**2. Pohotovost****Definice služby**

- zajištění dosažitelnosti kapacit 24 hodin denně, včetně víkendů pro řešení poruch nebo havárií;

**Obsah služby**

- zajištění kapacity pro vyhledání, lokalizaci a opravu poruch a havárií na EZ;

**3. Pravidelné revize elektrických zařízení****Definice služby**

- zajištění pravidelných revizí dle ČSN 33 1500 v platném znění;

Dle ČSN 33 1500 čl. 3.3 lze v organizacích s vlastním řádem preventivní údržby prodloužit lhůty pravidelných revizí až na dvojnásobek.



## 4. Odstraňování poruch

### Definice služby

- vyhledání a odstranění příčiny poruchy nebo havárie EZ;

### Obsah služby

- lokalizace místa poruchy;
- realizace oprav poruch nebo havárií včetně přípravy;
- manipulace, zajišťování/odjišťování pracoviště a předávání/převzetí pracovišť;
- demontáže, montáže, likvidace demontovaného materiálu a vzniklých odpadů;
- odstranění a okleštění stromoví spojených s odstraněním poruchy;
- uvedení dotčených nemovitostí do původního stavu;
- doprava, mechanizace;
- oznámení a projednání vstupů na nemovitosti;
- diagnostika EZ po provedení opravy;
- provedení funkčních zkoušek;
- zpráva o výchozí revizi nebo záznam o kontrole EZ s podpisem pověřeného pracovníka;
- předání podkladů a spolupráce při vyhodnocování poruch;
- zajištění výměny transformátoru v poruše;

Zhotovitel provede odstranění poruchy na základě objednatelem odsouhlaseného postupu s tím, že dojezdový čas na místo poruchy je do 5 hodin (mimo vyhlášení kalamitního stavu) od nahlášení poruchy objednatelem dle čl. V odst. 1

## 5. Opravy závad

### Definice služby

- opravou závad se odstraňuje částečné fyzické opotřebení nebo poškození EZ za účelem uvedení do předchozího nebo provozuschopného stavu. Je to výhradně taková činnost, při které budou zachovány předchozí technické parametry. Oprava může být provedena s použitím jiných než původních materiálů, dílů, součástí nebo technologií, pokud tím nedojde k technickému zhodnocení. Závadou dle této služby se rozumí takové poškození EZ, u níž celkové náklady na odstranění závady převýší částku 2.000,- Kč bez DPH za kalendářní rok;

### Obsah služby

- realizace oprav závad včetně přípravy;
- realizace vybraných oprav metodou práce pod napětím VN, NN;
- realizace oprav závad nad rámec vlastní kapacity Poskytovatele prostřednictvím externě nakupovaných stavebně-montážních činností a služeb;
- dodávka materiálu;
- manipulace, zajišťování/odjišťování pracoviště a předávání/převzetí pracovišť;
- demontáže, montáže, likvidace demontovaného materiálu a vzniklých odpadů;
- uvedení dotčených nemovitostí do původního stavu;
- doprava, mechanizace;
- náhrady za vytýčení podzemních zařízení správců inženýrských sítí;
- diagnostika EZ po provedení opravy;
- provedení funkčních zkoušek;
- správní poplatky (např. skládkovné, za zábor pozemku);



## 6. Provozní manipulace

### Definice služby

- provozními manipulacemi se rozumí veškeré manipulace na EZ a pro připojení/odpojení k DS na základě požadavku objednatele mimo manipulace v rámci služeb 1, 3 a 4;

## 7. Výměna transformátorů

### Definice služby

- zajištění plánované a operativní výměny transformátorů (dále jen TR) 24 hodin denně /7 dní v týdnu;

### Obsah služby

- operativní pronájem náhradního TR
- přeprava transformátorů ze skladu TR na místo určení včetně nutných úkonů ve skladu;
- demontáž stávajícího TR včetně odpojení;
- montáž nového TR včetně jeho usazení, připojení a všech nutných úprav stání a připojovacího vedení;
- přeprava vadného TR na místo určené objednatelem;

## 8. Nasazení zdroje náhradního napájení na hladině 0,4kV

### Definice služby

- zajištění plánovaného nebo poruchového nasazení zdroje náhradního napájení – mobilního zdrojového soustrojí (dále jen MZS) na hladině 0,4kV ,24 hodin denně /7 dní v týdnu;

### Obsah služby

- provozování (MZS) v místě plnění určené objednatelem v souladu s bezpečnostními a technickými předpisy v rámci ochrany třetích osob a zajištění standardů kvality elektrické energie dle ČSN 33 0120;
- zajištění doplnění pohonných hmot do nasazených MZS a zajištění nepřetržité obsluhy těchto obsluhy MZS 24 hodin denně /7 dní v týdnu;
- zajištění nepřetržitého servisu pro případy poruchy či závady nasazeného MZS. V případech neodstranitelné poruchy či závady nasazeného MZS je zhotovitel povinen zprovoznit jiný MZS nejpozději do 5 hodin od vzniku poruchy původního MZS;

## 9. Ostatní činnosti

### Definice služby

- zajištění ostatních činností na EZ objednatele na základě konkrétní objednávky;



## B. Vymezení a specifikace EZ

OZNAČENÍ EZ: JE_9068 - Hotel - Slovan									
Adresa	Masarykovo náměstí 23, Jeseník 1, 790 01	EAN							
Kategorie EZ									
Vymezení EZ	Začátek								
	Konec E								
Součásti EZ		Typ	Počet/délka	Označení	Specifikace				
Součásti VN\Rozvaděč VN\Pole VN č.1\Odpínač s uzemňovačem									
Součásti VN\Rozvaděč VN\Pole VN č.1\Pojistka VN									
Součásti VN\Rozvaděč VN\Pole VN č.1\Vývod na T1									
Součásti VN\Rozvaděč VN\Pole VN č.2\Odpínač s uzemňovačem									
Součásti VN\Rozvaděč VN\Pole VN č.3\Odpínač s uzemňovačem									
Stání TR\Propoj NN									
Součásti NN\Rozvaděč NN\Hlavní jistič NN OEZ Modeion									
Součásti NN\Rozvaděč NN\Měřicí transformátor proudu									
Součásti NN\Rozvaděč NN\Vývod NN č.1									
Součásti NN\Rozvaděč NN\Vývod NN č.2									
Součásti NN\Rozvaděč NN\Vývod NN č.3									
Součásti NN\Rozvaděč NN\Vývod NN č.4									
Součásti NN\Rozvaděč NN\Vývod NN č.5									
Součásti NN\Rozvaděč NN\Vývod NN č.6									
Součásti NN\Rozvaděč NN\Vývod NN č.7									
Součásti NN\Rozvaděč NN\Vývod NN č.8									
TRANSFORMÁTORY V EZ: JE_9068									
Označení	Typ					Převod	Výkon	Výrobce	Specifikace/výrobní číslo
T1									

ROZSAH ČINNOSTÍ ŘPÚ NA EZ: JE_9068					
Kód	Činnost ŘPÚ	Označení zařízení	Začátek provádění	Frekvence provádění	Jednotka frekvence
966-00	Vstupní prohlídka zařízení ESL				
965-00	TS zděná s komp. rozvaděčem-pravidelná revize dle ČSN 331500				
933-00	TS zděná s komp. rozvaděčem - údržba ve vypnutém stavu				
936-00	TS zděná s komp.rozvaděčem vn - diagnostika - termovize				
973-00	TS zděná s komp. rozvaděčem - vstupní údržba ve vypnutém stavu				
959-00	TS Zděná s kompaktním rozvaděčem - měření částečných výbojů				
931-00	TS zděná s komp. rozvaděčem - prohlídka				

KONTAKTNÍ OSOBY PRO TECHNICKÉ ZÁLEŽITOSTI NA EZ: JE_9068			
Za	Oprávněná osoba	Telefon	e-mail
Zhotovitele			
Objednatele			

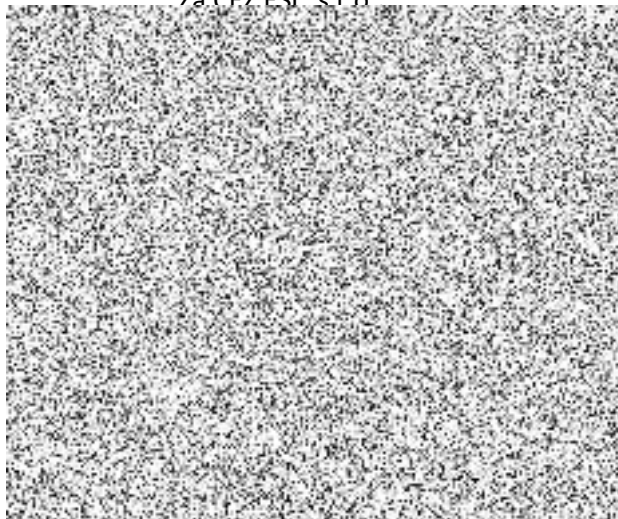
### C. Pořadí a detailní rozpis úkonů ŘPÚ

Pořadí provádění jednotlivých úkonů preventivní údržby, které je uvedeno v čl.B této přílohy, může být zhotovitelem průběžně upraveno na základě aktuální situace a stavu EZ.

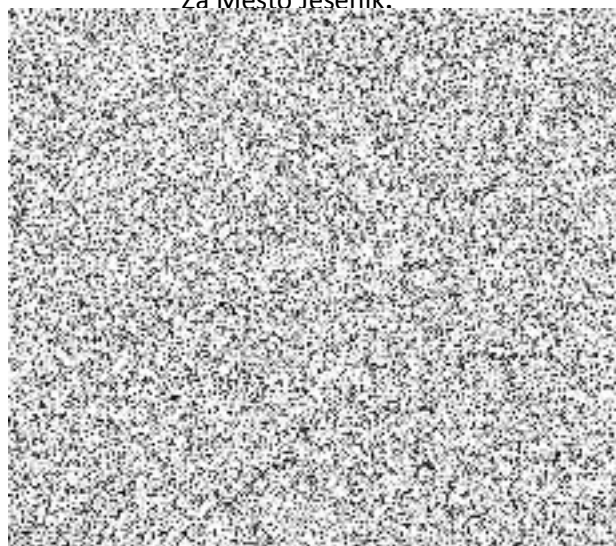
Detailní rozpis úkonů prováděných v rámci preventivní údržby výše uvedených EZ je uveden v Řádu preventivní údržby zhotovitele přístupném na adrese:

[Redacted text]

Za ČEZ ESI s.r.o.:



Za Město Jeseník:



## č. smlouvy zhotovitele 24VA1042, č. smlouvy objednatele MJ-SML/0997/2025

## Příloha č.2

## Obchodní prodejní podmínky ČEZ ESL služby, s.r.o.

### 11. Obecná ustanovení

- 1.1. Tyto obchodní podmínky (dále také jen „OP“) obsahují obecná ujednání týkající se realizace smlouvy o dílo / smlouvy o poskytnutí služby / objednávky - smlouvy a stanoví podrobnou úpravu práv a povinností smluvních stran v rámci jejich spolupráce.
- 1.2. Tyto OP se vztahují na závazky vyplývající ze smluv uvedených v předchozím odstavci uzavřených dle zákona č. 89/2012 Sb., občanský zákoník, ve znění pozdějších předpisů (dále také jen „OZ“).
- 1.3. Smlouva je uzavřena, jakmile si strany ujednají její obsah. Předpokladem uzavření smlouvy je dosažení shody o všech náležitostech. Nebude-li mezi smluvními stranami výslovně ujednána shoda o všech náležitostech, pak smlouva uzavřena není.
- 1.4. K uzavření smlouvy dojde:
  - a. písemným potvrzením smlouvy/objednávky bez výhrad a doplňků nebo
  - b. výslovným přijetím protinávrhu.
- 1.5. Smlouvu/objednávku či protinávrh lze přijmout a potvrdit i elektronicky za předpokladu, že vůle bude projevena datovou zprávou do datové schránky druhé smluvní strany či elektronicky podepsanou e-mailovou přílohou. V případě akceptace skrze e-mailové sdělení se však za okamžik akceptace považuje až potvrzení přijetí e-mailu druhé smluvní strany.
- 1.6. Až do okamžiku uzavření smlouvy si zhotovitel, kterým se pro účely těchto OP rozumí společnost ČEZ ESL, s.r.o., vyhrazuje právo ukončit jednání o smlouvě, přičemž neodpovídá za to, že smlouva uzavřena nebude. Přijetí návrhu smlouvy (nabídky) s dodatkem nebo odchylkou, která podstatně nemění podmínky návrhu smlouvy (nabídky), se považuje za samostatný návrh (smlouvu tímto způsobem uzavřít nelze).
- 1.7. Smlouva může být uzavřena nebo měněna pouze písemně. Při nedodržení požadavku na písemnou formu žádná smlouva nevznikne a smluvní strany nejsou takovým jednáním vázány. Tím není dotčena možnost písemného vyjádření vůle elektronicky, tj. skrze datovou schránku či e-mailem s elektronicky podepsanou přílohou.
- 1.8. Veškerá ujednání těchto OP jsou pro smluvní strany závazná, nebude-li ve smlouvě ujednáno jinak.

### 2. Splnění předmětu plnění

- 2.1. Předmět plnění bude proveden v souladu s právním řádem ČR. Předmět plnění bude zejména respektovat právní předpisy z oblasti ekologie, zákona o odpadech, zásady BOZP a PO, nebude porušovat patentová, autorská a ani jiná práva třetích osob. Zhotovitel bude realizovat předmět plnění v množství, kvalitě a provedení a s doklady dle smlouvy.
- 2.2. Objednatel musí poskytnout zhotoviteli zdarma prostory k uskladnění materiálu, potřebnou elektrickou energii a přístup ke zdroji vody potřebné k prováděným pracím. Objednatel musí zhotoviteli dále poskytnout veškeré podklady nutné k realizaci předmětu smlouvy, zejména technickou a provozní dokumentaci.
- 2.3. Předmětem plnění není vyřizování jakýchkoliv povolení, rozhodnutí či souhlasů orgánů veřejné správy (např. stavebního povolení apod.) nezbytných k tomu, aby dílo nebo jiné plnění mohlo být provedeno. Toto je plně odpovědností objednatele a objednatel je povinen tyto dokumenty zajistit a mít je v platnosti po celou dobu provádění díla/služeb zhotovitelem.
- 2.4. Ustanovení § 2598 odst. 2 OZ o odpovědnosti za převzatý materiál, provedení vyúčtování a vrácení nezpracovaného materiálu se nepoužije. Nezpracovaný materiál zůstává zhotoviteli.
- 2.5. Zhotovitel je oprávněn provádění jakékoli části díla dle této smlouvy svěřit jakékoli třetí osobě (subdodavatel).
- 2.6. Předmět plnění je splněn dnem jeho předání a převzetí osobou oprávněnou jednat za objednatele ve sjednané kvalitě, množství a provedení s doklady dle smlouvy s tím, že předmět plnění může mít vady a nedodělky, které nebrání užívání plnění. Není-li určena jakost nebo provedení předmětu plnění objednávky, je zhotovitel povinen dodat předmět plnění v jakosti a provedení dle příslušné normy nebo v jakosti a provedení odpovídající sjednanému účelu plnění a současně v souladu se všemi obecně závaznými právními, technickými, bezpečnostními a jinými předpisy, které se k plnění vztahují.

- 2.7. Zhotovitel zajistí provedení prací osobami s potřebnou odbornou způsobilostí a kvalifikací odpovídající příslušným předpisům pro provádění předmětu plnění včetně doložení příslušných oprávnění pro tuto činnost. Použitý materiál k provedení plnění dle smlouvy bude zásadně vhodný pro předmět plnění.
- 2.8. Objednatel je oprávněn odstoupit od smlouvy v případě, že zhotovitel neplní své povinnosti vyplývající z této smlouvy, byl na toto neplnění písemně upozorněn a následně nedošlo nejpozději do čtrnácti (14) dnů ode dne doručení písemného kvalifikovaného upozornění k nápravě a toto neplnění není způsobeno okolnostmi vylučujícími odpovědnost nebo neplněním povinností nebo součinností objednatele.
- 2.9. Zhotovitel je oprávněn odstoupit od smlouvy v případě, že (i.) objednatel je v prodlení s úhradou jakýchkoliv faktur – daňových dokladů (závazků vůči zhotoviteli) – déle než čtrnáct (14) dnů, a to bez ohledu na důvod a příčiny vzniku takových závazků; (ii.) objednatel neplní závazky a povinnosti, které mu tento vztah ukládá, toto neplnění povinností není způsobeno okolnostmi vylučujícími odpovědnost ve smyslu předchozího odstavce a toto neplnění trvá déle než čtrnáct (14) dnů po doručení písemného upozornění zhotovitelem na neplnění závazků a povinností objednatele či (iii.) objednatel se ocitne v úpadku, platební neschopnosti, anebo by se zhotovitel mohl důvodně domnívat, že takový případ může bezprostředně nastat.
- 2.10. Na místo odstoupení od smlouvy je zhotovitel oprávněn přerušit poskytování plnění podle smlouvy. Písemné oznámení o přerušení poskytování plnění musí být doručeno objednateli, přičemž od okamžiku doručení tohoto oznámení zhotoviteli neběží lhůta pro plnění. Tato lhůta se doručením oznámení o přerušení poskytování plnění staví a znovu pokračuje třetím pracovním dnem po dni, kdy objednatel doručil zhotoviteli písemné oznámení o tom, že důvody pro přerušení plnění pominuly a současně bude zhotovitel tato skutečnost, tj. že pominuly důvody pro přerušení poskytování plnění, doložena.
- 2.11. V případě odstoupení od smlouvy je zhotovitel oprávněn vyúčtovat formou faktury – daňového dokladu – objednateli prokazatelně nezbytné výdaje, které mu vznikly v souvislosti s plněním dle smlouvy. V případě odstoupení od smlouvy nejsou nikterak dotčeny existující nároky na náhradu škody, smluvní pokuty a úroky z prodlení, které vznikly z důvodu porušení povinností dle smlouvy.
- 2.12. Objednatel na sebe podle ust. § 1764 a násl. OZ přebírá nebezpečí změny okolností.

### 3. Cena, fakturace, platební podmínky

- 3.1. Právo fakturovat (tj. nárok na sjednanou cenu) vzniká dnem předání a převzetí předmětu plnění, a to i dílčího plnění.
- 3.2. Zhotovitel má rovněž právo fakturovat i tehdy, odmítne-li objednatel bez písemně vyjádřeného opodstatněného důvodu plnění předmětu díla převzít.
- 3.3. Splatnost faktur je **17 dnů** od jejich vystavení zhotovitelem.
- 3.4. Vylučuje se možnost zániku závazku objednatele zaplatit odměnu za plnění ve formě jednostranného zápočtu.
- 3.5. Faktura může být objednateli zaslána na adresu objednatele uvedenou ve smlouvě či do datové schránky (faktura v elektronické podobě). Obsahuje-li smlouva kontaktní e-mailovou adresu objednatele, je možno elektronickou fakturu odeslat i na tuto e-mailovou adresu.
- 3.6. Zhotovitel má právo vystavit zálohovou fakturu – daňový doklad – a to až do výše 80 % celkové ceny za předmět plnění (dle smlouvy) nebo z odborně zhotovitelem odhadnuté celkové ceny za předmět plnění. Zálohová faktura – daňový doklad - bude doručena objednateli se splatností uvedenou výše.
- 3.7. Smluvní strany se dohodly, že peněžité pohledávky z této smlouvy lze postupovat i jednostranně bez předchozího písemného souhlasu druhé smluvní strany. Smlouvu lze postupem dle § 1895 a násl. OZ postoupit pouze se souhlasem smluvních stran. Uvedené ustanovení platí i tehdy, má-li být smlouva postoupena i částečně nebo několika postupníkům. Podle ust. § 1899 OZ platí, že osvobození postupitele se odmítá. Přijmout plnění za podmínky dle § 1936 OZ je zhotovitel oprávněn odmítnout.



## č. smlouvy zhotovitele 24VA1042, č. smlouvy objednatele MJ-SML/0997/2025

### 4. Nebezpečí škody, vlastnické právo

- 4.1. Nebezpečí škody, nahodilá ztráty a zkázy předmětu plnění a všech převzatých věcí a zařízení přechází na objednatele dnem předání a převzetí předmětu plnění.
- 4.2. Vlastnické právo k předmětu plnění (nově dodávanému) přechází na objednatele dnem úplného zaplacení předmětu plnění, vlastnictví k předmětu plnění, na němž se provádí oprava či údržba, se nemění a je vlastnictvím objednatele. Až do úplného zaplacení smluvní ceny nesmí objednatel bez souhlasu zhotovitele věc nebo dílo převést nebo dát do užívání nebo jinak umožnit užívání třetí osobě, ledaže tato třetí osoba bude výslovně upozorněna na existenci sjednané výhrady vlastnického práva ve prospěch zhotovitele.

### 5. Smluvní pokuta

- 5.1. V případě neuhrazení faktury ve lhůtě splatnosti je zhotovitel oprávněn požadovat po objednateli smluvní pokutu ve výši 0,1 % z dlužné částky včetně DPH za každý den prodlení, a to až do úplného uhrazení dané faktury. Zaplacením smluvní pokuty objednatelem není nikterak dotčen nárok zhotovitele na náhradu škody v celé její výši.

### 6. Záruční podmínky a škodní odpovědnost

- 6.1. Zhotovitel odpovídá za vady plnění po dobu trvání záruky od data předání a převzetí plnění. Záruční lhůta počíná běžet od data podpisu protokolu o převzetí plnění (i dílčího), popř. ode dne, kdy objednatel bezdůvodně odmítl dílo či jiné plnění převzít. Pro zachování svých nároků musí objednatel vadu reklamovat bez zbytečného odkladu poté, kdy bude taková vada zjištěna (nebo kdy měla být při řádné péči zjištěna nejpozději), jinak se k reklamaci nepřihlíží. Po dobu trvání záruční doby objednatel nesmí bez souhlasu zhotovitele jakýmkoli způsobem do dodaného díla nebo věci zasahovat, ani k zásahu zmocnit třetí osobu, jinak zhotovitele záruku nenese. Nedohodnou-li se smluvní strany jinak, poskytuje se záruka na dobu 12-ti měsíců.
- 6.2. Maximální výše náhrady škody, ke které může být zhotovitel dle smlouvy povinen v důsledku vadného plnění či v důsledku svého prodlení nepřesáhne 50% ze sjednané ceny smluvního plnění (včetně DPH). Zhotovitel je zároveň k náhradě škody vzniklé v důsledku vadného plnění či prodlení povinen pouze za předpokladu, že se jedná o přímou skutečnou škodu objednatele, tj. o zmenšení majetku objednatele ve srovnání se stavem, jaký existoval před porušením povinnosti zhotovitele (náhrada nepřímých či následných škod a ušlého zisku se vylučuje).

### 7. Uplatňování vady předmětu plnění v záruční lhůtě (reklamacce)

- 7.1. Oznámení uplatnění práva z odpovědnosti za vady nebo ze záruky musí být provedeno písemnou formou a musí být doloženo doklady osvědčujícími opodstatněnost reklamacce s uvedením návrhu na způsob vyřešení v případě oprávněnosti reklamacce (volba mezi nároky uvedenými v OZ). Bez předcházejícího souhlasu zhotovitele nesmí objednatel žádným způsobem s reklamovaným plněním nakládat či disponovat, zejména nesmí sám nebo prostřednictvím jiných osob provádět opravy nebo úpravy reklamovaného plnění.

### 8. GDPR

- 8.1. Smluvní strany jsou obecně při plnění smlouvy povinny postupovat v souladu se zákonem č. 110/2019 Sb., o zpracování osobních údajů, v platném znění („ZZOÚ“), a od 25.05.2018 s Nařízením Evropského parlamentu a Rady (EU) 2016/679 ze dne 27. dubna 2016 o ochraně fyzických osob v souvislosti se zpracováním osobních údajů a o volném pohybu těchto údajů a o zrušení směrnice 95/46/ES (obecné nařízení o ochraně osobních údajů), v platném znění („Nařízení“).
- 8.2. Budou-li si smluvní strany za účelem plnění smlouvy zpracovávat osobní údaje, uzavřou za tím účelem smlouvu o zpracování osobních údajů dle § 6 ZZOÚ a v souladu s čl. 28 odst. 3 Nařízení.

### 9. Compliance audit:

- 9.1. Společnosti Skupiny ČEZ ve svém podnikání prosazují strategii udržitelného rozvoje, jejíž nedílnou součástí jsou i zásady etického podnikání. Stejná očekávání spojují i se svými dodavateli a obchodními partnery. K naplnění této strategie a zásad uplatňuje ČEZ, a. s., jakožto mateřská společnost Skupiny ČEZ i odpovídající postupy kontroly a ověřování. Z tohoto důvodu se smluvní strany dohodly, že je ČEZ, a. s. oprávněn provést sám nebo prostřednictvím třetí osoby, se kterou tvoří koncern, prověření dodržování etických pravidel, k jejichž dodržování se objednatel v této smlouvě zavázal (dále také jen „Audit“).
- 9.2. Audit bude prováděn za podmínek v této smlouvě stanovených, a to pouze zaměstnanci Skupiny ČEZ, popř. zaměstnanci osob tvořícími se společností ČEZ koncern. Objednatel se zavazuje

umožnit provedení Auditů. ČEZ se zavazuje předem informovat objednatele o provedení Auditů v nezbytném rozsahu a dostatečném předstihu, a to nejméně 3 pracovní dny předem. V této informaci ČEZ uvede zejména činnosti, které budou předmětem prověřování, rozsah prověřování a jaká data a informace mají být osobě provádějící Audit zpřístupněna nebo poskytnuta. Osoba, která bude Audit provádět, je povinna dodržovat veškerá bezpečnostní opatření objednatele, se kterými bude seznámena a obecně platné předpisy BOZP. Tato osoba je současně v plném rozsahu vázána povinnostmi mlčenlivosti ve smyslu ustanovení této smlouvy.

- 9.3. Objednatel se zavazuje poskytnout osobám provádějícím Audit součinnost nutnou k jeho provedení v rozsahu stanoveném v informacích dle předchozího odstavce tohoto článku smlouvy.
- 9.4. Objednatel se zejména zavazuje umožnit těmto osobám vstup do svých prostor a poskytnout potřebná data a informace v rozsahu nezbytném k dosažení účelu Auditů.
- 9.5. Smluvní strany konstatují, že v rámci provádění Auditů se může osoba provádějící Audit dozvědět informace, které budou objednatelem považovány za důvěrné; bez ohledu na výše uvedené jsou za důvěrné informace považovány zejména osobní údaje ve smyslu zákona č. 110/2019 Sb., o ochraně osobních údajů a o změně některých zákonů, ve znění pozdějších předpisů, obchodní tajemství ve smyslu zákona č. 89/2012 Sb., občanský zákoník, ve znění pozdějších předpisů, informace výslovně označené za důvěrné a další informace mající důvěrnou povahu s ohledem na jejich obsah. ČEZ, a. s. se zavazuje zajistit ochranu důvěrných informací v souladu s dotčenými právními předpisy a ujednáními smluvních stran.

### 10. Vyšší moc, překážky plnění

- 10.1. Smluvní strana nenese odpovědnost za úplné nebo částečné nesplnění jedné ze svých povinností, pokud nesplnění je důsledkem takových okolností jako záplava, požár, zemětřesení a jiné přírodní události, dále válka nebo válečná jednání a dalších obdobných skutečností, jestliže nelze rozumně předpokládat, že by povinná strana tuto překážku nebo její následky překonala, dále, že by v době vzniku své smluvní povinnosti (tj. v době uzavření příslušné smlouvy) vznik výše zmíněné překážky mohla předvídat (dále jen „případ vyšší moci“).
- 10.2. Strana pro kterou se stalo splnění závazku nemožným z důvodu nastalého případu vyšší moci, musí o této skutečnosti neprodleně písemně informovat druhou stranu, a to nejpozději do 7 kalendářních dnů po vzniku případu vyšší moci, a stejně tak musí druhou stranu písemně informovat do 7 kalendářních dnů o odpadnutí případu vyšší moci.
- 10.3. V případě, že dojde k událostem, které nelze v době podpisu této smlouvy předvídat, které mají povahu vyšší moci a které způsobí zhotoviteli překážku v plnění jeho povinností, je zhotovitel oprávněn prodloužit dobu plnění o dobu, po kterou tato překážka trvala.
- 10.4. Obdobně je zhotovitel oprávněn prodloužit dobu plnění své povinnosti i v případě, že se objednatel ocitne v prodlení s placením jakékoliv části sjednané ceny splatné před dodáním předmětu díla.

### 11. Ostatní ustanovení:

- 11.1. Smluvní strany se vzájemně zavazují, že budou chránit a utajovat před třetími osobami skutečnosti tvořící obchodní tajemství a jiné informace obchodní, výrobní či technické povahy, pokud nejsou v obchodních kruzích zcela běžně dostupné nebo nejde o skutečnosti všeobecně známé, pokud byly jednou ze smluvních stran takto označeny.
- 11.2. Objednatel se zavazuje poskytovat bezodkladně zhotoviteli na jeho žádost veškeré ekonomické ukazatele (aktuální i historické) potřebné k posouzení kredibility objednatele. Tato povinnost se vztahuje i na veškeré účetní (finanční) výkazy, včetně průběžných a předběžných ekonomických výsledků za aktuální hospodářský rok.
- 11.3. Pro účely těchto obchodních podmínek, se dnem rozumní kalendářní den.
- 11.4. Promlčecí doba dle dohody smluvních stran trvá 5 let.
- 11.5. Platby budou probíhat pouze bezhotovostní formou na bankovní účet zhotovitele uvedený ve smlouvě. Tento bankovní účet zhotovitele musí být bankovním účtem vedeným u tuzemského poskytovatele platebních služeb a zveřejněným způsobem umožňujícím dálkový přístup dle § 96 odst. 2 zákona č. 235/2004 Sb., o dani z přidané hodnoty, ve znění pozdějších předpisů. Změnu bankovního spojení lze provést pouze písemným dodatkem smlouvy nebo písemným sdělením prokazatelně



## č. smlouvy zhotovitele 24VA1042, č. smlouvy objednatele MJ-SML/0997/2025

doručeným objednateli (nejpozději spolu s příslušnou fakturou). Toto sdělení musí být podepsáno osobami oprávněnými k podpisu smlouvy. Změna bankovního spojení musí splňovat výše uvedené, tj. musí se jednat o bankovní účet vedený u tuzemského poskytovatele platebních služeb a tento účet musí být zveřejněn způsobem umožňujícím dálkový přístup.

- 11.6. Veškeré písemnosti vyplývající ze smlouvy nebo z těchto obchodních podmínek budou zhotovitelem zasílány na adresu objednatele uvedenou ve smlouvě či elektronicky do datové schránky. Zavádí-li smlouva závazné e-mailové kontakty smluvních stran, je možno písemnosti zasílat i na tyto e-mailové adresy (resp. z těchto e-mailových adres). Písemnosti se však v takovém případě považují za doručené až okamžikem potvrzení doručení druhou smluvní stranou.
- 11.7. Smlouvu lze změnit pouze v písemné podobě. Smluvní strany ujednávají, že nepoužijí ust. § 582 odst. 2 OZ o tom, že neplatnost písemné formy právního jednání sjednané pro změny smlouvy lze namítnout jen tehdy, nebylo-li již plněno. Podle výslovného ujednání smluvních stran má platit, že tuto neplatnost lze namítnout kdykoli.
- 11.8. Smluvní strany berou na vědomí, že na smlouvu nedopadá povinnost uveřejnění v registru smluv ve smyslu zákona č. 340/2015 Sb., o zvláštních podmínkách účinnosti některých smluv, uveřejňování těchto smluv a o registru smluv (zákon o registru smluv). Smluvní strany se zavazují a ujednávají, že před případným uveřejněním smlouvy dle příslušných ustanovení zákona o registru smluv mají povinnost kontaktovat druhou ze smluvních stran za účelem výsledného vymezení či potvrzení okruhu konkrétních chráněných informací, které jsou z povinnosti uveřejnění prostřednictvím registru smluv vyjmuty; smluvní strany se zavazují poskytnout si v této věci veškerou nezbytnou a efektivní součinnost.

*konec textu smlouvy v této části* **Obchodní prodejní podmínky ČEZ ESL, s.r.o.**

