

LESY ČESKÉ REPUBLIKY, s.p.  
Správa toků – oblast povodí Moravy  
Zadávací list projekčních prací – projektové dokumentace

**Název akce: Horní Rozpitský potok – PŠ 2024**

Stupeň projektové dokumentace:

Zjednodušená projektová dokumentace pro provádění a realizaci stavby

Místo: Dolní Bečva

Obec s rozšířenou působností: Rožnov pod Radhoštěm

Kraj: Zlínský

Katastrální území: Dolní Bečva

Název toku: Horní Rozpitský potok

ČHP.: 4-11-01-102

IDVT: 10205766

Druh prací: stavba hrazení bystřin

Charakter akce: neinvestiční

Vymezení úseku, v němž budou prováděny práce, jež jsou předmětem PD, a jeho délka:

od ř. km 0,00 do ř. km 1,29 (jedná se o opravu podélných a příčných úprav v uvedené kilometrácii a odstranění nánosů).

**Popis stávajícího stavu:**

Drobný vodní tok Horní Rozpitský potok je pravostranným přítokem Rožnovské Bečvy, do které se vlévá v k. ú. Dolní Bečva. Pramení severovýchodně nad obcí Dolní Bečva pod vrchem Radegast v nadmořské výšce asi 1106 m n. m. Teče jihozápadním směrem a jeho délka je 6,04km. Horní Rozpitský potok je ve správě Lesů české republiky. Vodní tok protéká částečně intravilánem obce Dolní Bečva. Horní Rozpitský potok byl v minulosti několikrát upravován. V roce 2024 vodním tokem prošly dvě povodňové vlny (30.6, 14-15.9), které napáchaly škody na úpravě opevnění břehů toku. Zástavba komplikuje přístup ke korytu.

**Popis návrhu a požadavků investora:**

**Cíl:** Předmětem zakázky je zpracování zjednodušené projektové dokumentace pro provedení a realizaci stavebních prací zaměřených na zabezpečení a odstranění povodňových škod na vodních tocích. Projekt využije stávající podklady a zaměří se na opravu povodňovými poškozeného koryta toku. Hlavním cílem je zajistit plynulý a bezpečný odtok vody, opravit poškozené opevnění a ochránit okolní majetek.

Návrh opravy bude respektovat původní typy konstrukcí, opevnění a návrhové parametry. Podélné opevnění břehů a příčné objekty, které byly povodňovým průtokem poškozeny, budou opraveny s cílem stabilizace koryta toku. Realizací navrhovaných úprav dojde ke zlepšení technického stavu koryta a obnovení jeho původní funkce. Stavba bude rozdělena na jednotlivé stavební objekty dle specifikace a požadavků objednatele.

Správce toku navrhuje na uvedeném vodním toku opravit formou zdění na CM přelivné hrany a tělesa stupňů, dlažby vývarů (0,02, 0,12, 0,18, 0,19, 0,24, 0,56, 0,69, 0,78, 1,05, 1,15, 1,23) doplnit poškozené podélné úpravy (0,02-0,06, 0,90-1,17, 1,27). Dále odstranit nános v km (0,00-0,02, 0,78).

**Podklady poskytnuté objednatelem:**

Původní projektová dokumentace.

Předpokládaný náklad na realizaci stavebních prací: 11.755 tis. Kč bez DPH

**Majetkoprávní vztahy (vlastnictví dotčených pozemků a staveb):**

Vodní tok má své potoční parcely na pozemcích LČR, s.p. a na pozemcích v majetku obce Dolní Bečva.

Sousedícími pozemky jsou převážně zahrady v soukromém vlastnictví osob, obecní komunikace a komunikace ve správě Zlínského kraje. V rámci stavby bude prioritně využíván pohyb techniky korytem toku.

Postup (fáze) zpracování PD:

- **vstupní výrobní výbor** pochůzkou v terénu – **do 14 dnů od podpisu smlouvy** (svolá projektant),
- zajištění podkladů pro návrh technického řešení (biologické průzkumy, rozborů apod.), návrh technického řešení (včetně přesného – maximálního rozsahu záborů pozemků), projednání návrhu s vlastníky dotčených pozemků a staveb, zajištění vyjádření vlastníků. výrobní výbor svolá zhotovitel nejpozději v termínu do: **5 měsíců od podpisu smlouvy** k posouzení shody s požadavky objednatele včetně odsouhlasení stavebního rozpočtu,

V případě neuzavření všech potřebných smluv – zajištění pouze nesouhlasných vyjádření a sdělení rozhodne objednatel o dalším postupu – např. ukončení provádění díla po předání podkladů, vyjádření a sdělení/ dokumentace pro obnovu stavby.

- zpracování dokumentace pro provádění stavby:
  - předložení dokumentace pro zajištění jednotného environmentálního (případně koordinovaného) stanoviska nebo společného rozhodnutí (pouze v elektronické podobě) k odsouhlasení v rámci výrobního výboru,
  - zapracování případných změn vyplývajících z podmínek stanovených v rámci závazných stanovisek,
  - odevzdání 1 vyhotovení PD pro provádění stavby k odsouhlasení a posouzení shody s požadavky objednatele,
  - provedení díla (předání a převzetí PD) v termínu do: **10 měsíců od podpisu smlouvy**,
  - provádění autorského dozoru (AD) po dobu provádění stavby.

Případné návrhy změn (vyplývající z výsledků projednávání návrhu technického řešení) objednatelem schváleného konceptu budou zhotovitelem znovu předloženy k projednání na VV. Zhotovitel se zavazuje provést změny v dokumentaci vyplývající z požadavků stanovených při obnově záměru.

Projektové dokumentace budou vyhotoveny ve 4 samostatných paré a v jednom vyhotovení v elektronické (digitální) podobě (needitovatelná verze – ve formátu pdf bude opatřena elektronickým autorizačním razítkem dle § 13 odst. 3 písm. b) zákona č. 360/1992 Sb., editovatelná verze bude ve formátech doc, xlsx, dwg a dgn).

**PD bude rozšířena o požadavky investora**

Zadavatel požaduje zpracování zjednodušené projektové dokumentace pro realizaci popovodňových úprav vodního toku. Dokumentace by měla být vypracována na základě níže uvedených parametrů, avšak není striktně požadováno dodržení konkrétní legislativy či technických norem, pokud to není nezbytné pro účely realizace stavby. Cílem je zajistit praktické, efektivní a technicky proveditelné řešení.

Předpokládá se, že dokumentace bude vycházet z:

- Platných stavebních předpisů a doporučených technických norem, zejména ČSN, pokud to bude relevantní.
- Potřeb k zajištění plynulého odtoku vody, stabilizace koryta toku a obnovy poškozeného opevnění.
- Schváleného konceptu řešení, který může být v průběhu zpracování upraven na základě konzultací a projednávání s objednatelem.

Navrhovaná dokumentace nemusí obsahovat všechny detaily běžné u kompletní projektové dokumentace, pokud by to nepřiměřeně zatížilo proces přípravy nebo realizace. Jakékoliv významné změny nebo odchylky od schváleného konceptu budou projednány s objednatelem a následně zohledněny v dokumentaci.

Požadované podklady:

- ichtyologický průzkum
- přírodovědný průzkum dotčených pozemků a písemné hodnocení vlivu zamýšleného zásahu na rostliny a živočichy (biologické hodnocení dle vyhlášky č. 395/1992 Sb.) Rozsah stanoví CHKO Beskydy.
- základní rozbor sedimentů. Zajištění odběru a rozboru dle příslušných norem a platné legislativy. Součástí bude rovněž komentář k vyhodnocení testovaného vzorku a možnostech nakládání vyplývajících z výsledků rozborů, dále posouzení, zda se jedná o odpad či nikoli, případné zařazení odpadu dle katalogu odpadů a zajištění (vyhotovení) základního popisu odpadu v souladu se zákonem č. 541/2020 Sb. o odpadech. V případě, že budou překročeny limitní hodnoty testovaných vzorků v základním rozboru, bude dohodnut další postup s možností zadání dodatečných rozborů na náklady objednatele (množství odebraného vzorku musí umožnit případný dodatečný rozbor, včetně nezbytné nutné doby pro archivaci).

Pro sedimenty

- rozbor sedimentů dle vyhlášky č. 273/2021 Sb. - pro využívání k zasypávání dle tabulky č. 5.4 Nejvýše přípustné koncentrace škodlivin v sušině sedimentu a tabulky č. 5.3 Limitní hodnoty ekotoxikologických testů,

**Části PD – upřesnění požadavků (PD bude obsahově členěna dle příslušné vyhlášky):**

- technická zpráva, doplněná o technické specifikace,
- průvodní zpráva, včetně uvedení seznamu dotčených vlastníků pozemků a staveb, seznam stavbou dotčených pozemků s uvedením jejich záborů a formy dotčení (trvalých i dočasných),
- fotodokumentace
- přehledná mapa povodí 1 : 50 000 s vyznačením povodí
- přehledná mapa 1 : 10 000 s vyznačením úseků

- situace (ve vhodné velikosti měřítko, bude zakreslen sediment),
- vzorové příčné profily – pro každý konkrétní druh navrhovaného opatření či konstrukce. Vzorový příčný profil bude vždy obsahovat podrobné popisy, kóty a detaily, které z důvodu přehlednosti nebudou obsaženy v příčných profilech
- výkresy objektů (možnost specifických požadavků – hmotové tabulky, výkazy výměr přímo ve výkresech, použité materiály atd., určení měřítek),
- situace s vlastnickými vztahy – situace (návrh) vložená do aktuálních podkladů vyžádaných u příslušného KÚ (podklady KÚ budou platné ke dni odevzdání PD), podklady musí být v maximální dostupné kvalitě. V případě, že dojde v průběhu zpracování PD ke změnám v podkladech poskytovaných KÚ, musí být na tuto skutečnost objednatel upozorněn a dále bude dohodnut další postup,
- technické charakteristiky, popisy a podmínky provádění stavebních prací, technologické postupy s odkazy na příslušné předpisy a normy,
- výkaz výměr (u jednotlivých položek bude vždy uveden způsob a postup výpočtu a jejich popis) s odkazujícím popisem na příslušnou grafickou nebo textovou část projektové dokumentace, ve které bude možné daný výpočet jednoznačně ověřit,
- Zpracování specifických požadavků pro poskytování a čerpání dotací z programu 129 370 „Odstraňování povodňových škod na státním vodohospodářském majetku III“.
- soupis stavebních prací, dodávek a služeb s výkazem výměr (slepý rozpočet), včetně položek vedlejších a ostatních nákladů investora vyplývajících ze zpracování projektové dokumentace a požadavků objednatele, soupis prací bude vypracován v cenové soustavě ÚRS (cenová úroveň platná ke dni řádně dokončeného díla objednateli), elektronická podoba soupisu prací bude splňovat požadavky pro zadávání veřejné zakázky, elektronická podoba soupisu bude zpracována v otevřeném formátu XLSX,
- v případě potřeby použití položek neobsažených v cenové soustavě ÚRS (tzv. „R“ položek) bude předložena a objednatelem odsouhlasena individuální kalkulace a rozbor takovýchto položek,

#### Požadovaný obsah dokladové části:

- vyjádření správců a vlastníků inženýrských sítí,
- vyjádření a souhlasy orgánů a organizací a dotčených fyzických a právnických osob (souhlasy vlastníků budou vyznačeny na samostatném situačním výkresu – dle § 187 zákona č. 283/2021 Sb., ve znění pozdějších předpisů);

Zhotovitel projedná s vlastníky pozemků (staveb), jež mají být stavbou dle PD dotčeny, podmínky udělení souhlasu s realizací stavby a zajistí jejich vyjádření v uvedeném směru. Výsledky tohoto projednání sdělí objednateli a zároveň mu předá vyjádření dle věty první.

- stanovisko správce povodí,
- stanovisko obce (zastupitelstva obce),
- vyjádření vlastníků veřejné dopravní nebo technické infrastruktury uvedených v digitální technické mapě (dle § 180 zákona č. 283/2021 Sb. a vyhlášky č. 149/2024 Sb., ve znění pozdějších předpisů),
- vyjádření Českého rybářského svazu,
- vyjádření uživatele rybářského revíru,
- stanovisko orgánu dopravy na pozemních komunikacích (může být součástí koordinovaného závazného stanoviska), včetně podkladů pro povolení zvláštního užívání komunikací (souhlas vlastníka komunikace, orgánu policie ČR, návrh dopravního značení apod.),

- stanovisko příslušné správy chráněné krajinné oblasti,
- souhlas k některým činnostem ve zvláště chráněných územích podle ustanovení § 44 zákona č. 114/1992 Sb., ve znění pozdějších předpisů (může být součástí společného rozhodnutí),
- výjimka ze zákazů zvláště chráněných druhů rostlin a živočichů podle ustanovení § 56 zákona č. 114/1992 Sb., ve znění pozdějších předpisů,
- další doklady z hlediska zájmů ochrany přírody

#### Ostatní požadavky:

- štítek na deskách projektu bude kromě ostatních údajů obsahovat ČHP dotčeného toku, IDVT a ř. km stavby (dle CEVL),
- součástí PD (v části Zásady organizace výstavby) bude posouzení plnění povinností zadavatele stavby podle zákona č. 309/2006 Sb., o zajištění dalších podmínek bezpečnosti a ochrany zdraví při práci, ve znění pozdějších předpisů, zda je stavbu možné realizovat 1 zhotovitelem (např. jedná se o jednoduchou stavbu s nízkou náročností na koordinaci, neobsahující žádná technologická zařízení apod.) a zda bude stavba svým rozsahem podléhat povinnosti doručení oznámení o zahájení prací oblastnímu inspektorátu práce (celkový plánovaný objem prací a činností během realizace díla přesáhne 500 pracovních dnů v přepočtu na jednu fyzickou osobu) – tedy zda je nutné určit koordinátora bezpečnosti a ochrany zdraví při práci ve fázi přípravy díla,
- způsob použití, využití a odstranění sedimentů a výkopků v souladu se zákonem č. 541/2020 Sb. o odpadech (dále jen "zákon o odpadech"), případně způsob nakládání s odpady (vybouraný materiál, sediment, pařezy, přebytečná a jinak nevyužitelná zemina apod.) - bude vyřešeno v rámci PD, a to včetně zajištění splnění všech legislativních podmínek s tím spjatých (zákon o odpadech, včetně prováděcích vyhlášek – zejména vyhláška č. 273/2001 Sb. o podrobnostech nakládání s odpady, zákon č. 156/1998 Sb., o hnojivech, ve znění pozdějších předpisů, zákon č. 334/1992 Sb., o ochraně zemědělského půdního fondu, ve znění pozdějších předpisů, vyhláška č. 257/2009 Sb., o používání sedimentů na zemědělské půdě a další obecně závazné právní předpisy, ve znění pozdějších předpisů) a další obecně závazné právní předpisy, v účinných zněních) – ve spolupráci (součinnosti) s investorem bude preferováno - vybráno ekonomicky a ekologicky nejvhodnější řešení. Návrh využití či uložení odpadu zhotovitel projedná s vlastníky a nájemci dotčených pozemků (včetně přístupů apod.), zajistí jejich vyjádření (souhlasy) včetně podmínek uzavření smlouvy pro takové využití (uložení); výsledky tohoto projednání sdělí objednateli a zároveň mu předá vyjádření s návrhem smlouvy, předem objednatelům odsouhlaseným, podepsaným vlastníkem (případně i nájemcem),
- zhotovitel projedná s uživatelem rybářského revíru podmínky, za nichž uživatel rybářského revíru provede slovení rybí obsádky v místě stavby, realizované na základě projektové dokumentace pořízené dle této smlouvy, včetně pořízení protokolů výsledku slovení (minimálně přehled odchycených druhů s počtem odlovených jedinců a určení místa, kam budou přemístěni; pokud bude toto místo dodatečně změněno, protokol bude odpovídajícím způsobem doplněn) a zajistí jeho vyjádření v uvedeném směru, výsledky tohoto projednání sdělí objednateli a zároveň mu předá vyjádření podepsané uživatelem dle věty první),
- projekt bude členěn na stavební objekty dle požadavku investora a podle charakteru finančních prostředků (provozní/investiční), všechny stavební objekty budou zatříděny do druhu a oboru stavebnictví dle klasifikace stavebních objektů,
- zhotovitel projedná návrh technického řešení stavby na výrobních výběrech, které svolá v průběhu zpracování projektové dokumentace za účasti objednatelů a dalších zúčastněných stran dotčených stavbou, zhotovitelem vypracované zápisy z výrobních výborů (odsouhlasené objednatelům) budou součástí dokladové části projektové

dokumentace (paré č. 1), návrh technického řešení předkládaný dotčeným osobám, orgánům státní správy a samosprávy, bude předem projednán a odsouhlasen objednatelem,

- pro účely konání výrobních výborů předloží zhotovitel objednateli potřebné podklady v elektronické podobě minimálně 3 dny před konáním výrobního výboru
- projektant provede odborný výklad v DK objednatele a poskytne DK potřebné podklady (např. fotodokumentace, textová část, výkresy v elektronické podobě – formát pdf a soupisy prací) v termínu minimálně 14 dní předem (před konáním DK), zhotovitel předloží objednateli pro účely závěrečného odsouhlasení a posouzení shody s požadavky objednatele (odevzdání prací ) 2ks kompletní paré PD v tištěné podobě a její elektronickou podobu, a to nejpozději 14 dní před termínem odevzdání díla
- originály všech dokladů budou součástí paré č. 1 PD,
- zhotovitel souhlasí s rozmnožováním díla pro potřeby zajištění přípravy stavby a pro zadání a realizaci stavby, zhotoviteli bude zapůjčena stávající dokumentace stavby a doklady související se stavbou,
- součástí zadání je i provádění autorského dozoru, který bude prováděn formou kontrolní činnosti projektanta na stavbě – účasti autorizované osoby na stavbě dle potřeb objednatele (zpravidla při kontrolních dnech, kontrolních prohlídkách stavby, při předání a převzetí zhotovené stavby apod.), v rámci výkonu autorského dozoru bude zhotovitel kontrolovat soulad prováděné stavby s jím zhotovenou ověřenou (schválenou) PD, se stavebním povolením (územním rozhodnutím), jakož i s dalšími právními akty a vyjádřeními, které jsou pro realizaci stavby závazné, předpokládaný rozsah autorského dozoru na stavbě ve dnech (dle zadávací dokumentace) zadavatel stanovil pouze pro účely hodnocení nabídkové ceny, přičemž skutečný rozsah prací bude závislý na jeho konkrétních potřebách.
- **Minimální požadavky na provádění autorského dozoru:**
- a) Autorský dozor bude zhotovitel projektové dokumentace vykonávat formou občasného autorského dozoru.
- b) Výkon autorského dozoru v průběhu realizace výstavby výše uvedené akce bude prováděn na základě výzvy objednatele v tomto rozsahu:
  - - poskytování vysvětlení potřebných k vypracování dodavatelské dokumentace
  - - kontrola dodržení projektu s poskytováním vysvětlení potřebných pro plynulost výstavby
  - - posuzování návrhů na změny a odchylky z pohledu dodržení technicko-ekonomických parametrů stavby, dodržení lhůt výstavby, příp. dalších údajů a ukazatelů (zhotovitel posoudí návrhy na změny a odchylky od projektu nejdéle do 7 dnů od vyjádření požadavku).
  - - sledování postupu výstavby z technického hlediska a z hlediska časového plánu výstavby
  - - účast na kontrolních dnech stavby
  - - účast při jednáních s orgány ochrany přírody, příp. dalšími orgány státní správy či dalšími účastníky řízení
  - - účast na předání stavby objednateli
- Tím není dotčena kontrola zhotovitele na stavbě z vlastního podnětu. V tomto případě mu však nepřísluší odměna dle smlouvy o dílo, nebude-li takováto kontrola předem odsouhlasena objednatelem.

Přílohy:

1. Povodňový protokol

2. Podrobná situace M 1:15 000
3. Krycí list nabídky PD
4. Podklad pro zpracování nabídkové ceny dle kalkulace

Zpracoval: .....  
[Redacted signature]

Schválil dne: 15.7. 2015  
[Redacted signature]

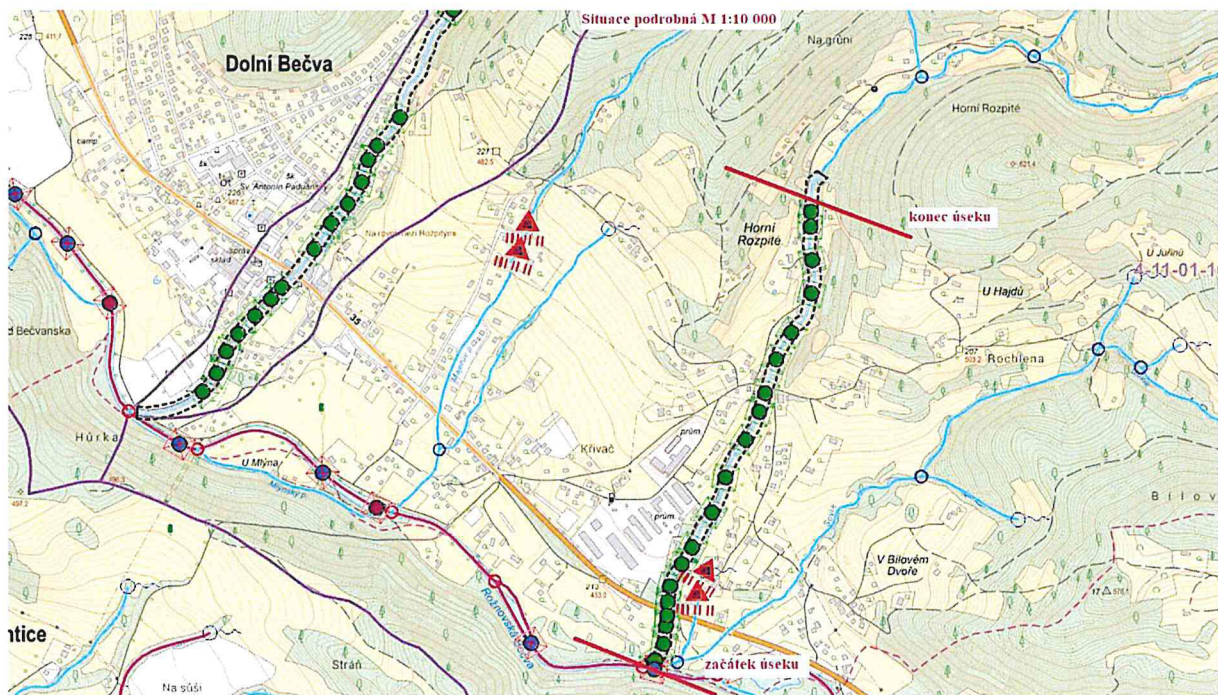
[Redacted] - oblast povodí Moravy  
[Redacted]

Za zhotovitele: ..... dne: .....

Příloha č.1: Povodňový protokol

- samostatně

Příloha č.2: Podrobná situace M 1:15 000



Příloha č.3: Krycí list nabídky PD

- samostatně

Příloha č.4: Podklad pro zpracování nabídkové ceny dle kalkulace

- samostatně

**Protokol z místního šetření o zjištění rozsahu povodňových škod způsobených povodní ze dne 14-15.9.2024**

Číslo protokolu: 11/708/957/N

Správce vodního toku: Lesy České republiky, s.p.

Lokalita (k.ú., obec): Dolní Bečva

oprava

Vyhlášení 3. SPA dne: 14.9.2024

Vodní tok : Horní Rozpitský potok

ř. km od 0,00 do 1,29

VN, VD - název:

v ř. km

Podmínky při prohlídce (vodní stav, průtok, počasí apod.): normální stav, polojasno, 18°C

**A. Druh a rozsah závadného stavu - poruchy**

kód číselníku	poř. č.	popis	měrná jednotka	množství	odhad nákladů v tis. Kč	B. * Druh a rozsah nápravného opatření	C. ** Naléhavost nápravného opatření
3	A1	nánosy, sedimenty v korytě, zdrži, nádrži, nápěchy, zátarasy	m <sup>3</sup>	108	140	B.3	C.3
1	A2	břehová nátrž přirozeného koryta	m <sup>3</sup>				
2	A3	výmola za opevněním břehu, dna, ..... pomístné úpravy vodních toků	m				
4	A4	břehové opevnění, včetně patky	m <sup>2</sup>	329	6 415	B.3	C.3
4	A5	břehové zdi	m <sup>2</sup>				
4	A6	opevnění dna	m <sup>2</sup>				
5	A7	ochranná hráz břehová, inundační, hráz VN	m				
6	A8	stavební část jezu, přehrady, VN	ks				
6	A9	propust šterková, rybí	ks				
6	A10	manipulační uzávěr	ks				
6	A11	technologická část jezu, přehrady	ks				
6	A12	technické zázemí jezu, přehrady	ks				
7	A13	výmoly u příčných a stabilizačních objektů v korytech vodních toků	ks				
6	A14	součást vodního díla: pilíř břehový, středový	ks				
7	A15	poškození tělesa stabilizačního prahu, stupně, skluzu, přeprážky	ks	8	5 200	B.3	C.3
4	A16	dlažby do betonu na tělesech objektů	m <sup>2</sup>				
8	A17	ostatní - břehové porosty	m <sup>2</sup>				
9	A17	ostatní -					

Pod kód 9 Ostatní spadají údaje, které nelze zahrnout do předchozích 8 konkrétních ukazatelů. Jmenovitě specifikované práce vložte do samostatných vložených řádků pod 9.

**\* Druh nápravného opatření:**

- B1. provizorní zabezpečení poruchy
- B2. dočasné zajištění funkce
- B3. definitivní odstranění poruchy
- B4. odstranění provizorního zabezpečení při povodni
- B5. posudek
- B6. ostatní

**\*\* Naléhavost realizace nápravného opatření:**

- C1. v roce 2024 - neodkladná
- C2. v roce 2025
- C3. ostatní

**Příčiny, okolnosti vzniku závadného stavu (popis):** Ke vzniku povodňové škody došlo v důsledku působení průtoku, který dosáhl 3. SPA.

**Závažné důsledky trvání závadného stavu (popis):**

*Netno stabilizovat bory to, opakovat stupně stabilizující úroveň dna.*

Na základě místního šetření konaného dne 16.9.2024 v Dolní Bečvě komise konstatuje, že výše uvedená škoda je způsobena povodní z období 14-15.9.2024 a s navrženým druhem nápravného opatření v předpokládaném rozsahu souhlasí.

Povodňová škoda BUDE – NEBUDE <sup>x)</sup> odstraňována dle § 83 písm. m) vodního zákona.

**Účastníci:**

orgán ochrany přírody:  Podpis: 

správce toku:  Podpis: 

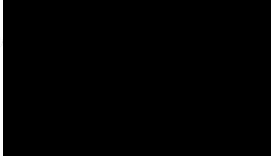
vodoprávní úřad:  Podpis: 

**další přítomní**

obec  Podpis: 

..... Podpis: 

stavební rozpočtář  Podpis: 

předseda komise  Podpis: 

<sup>x)</sup> Nehodící se škrtněte

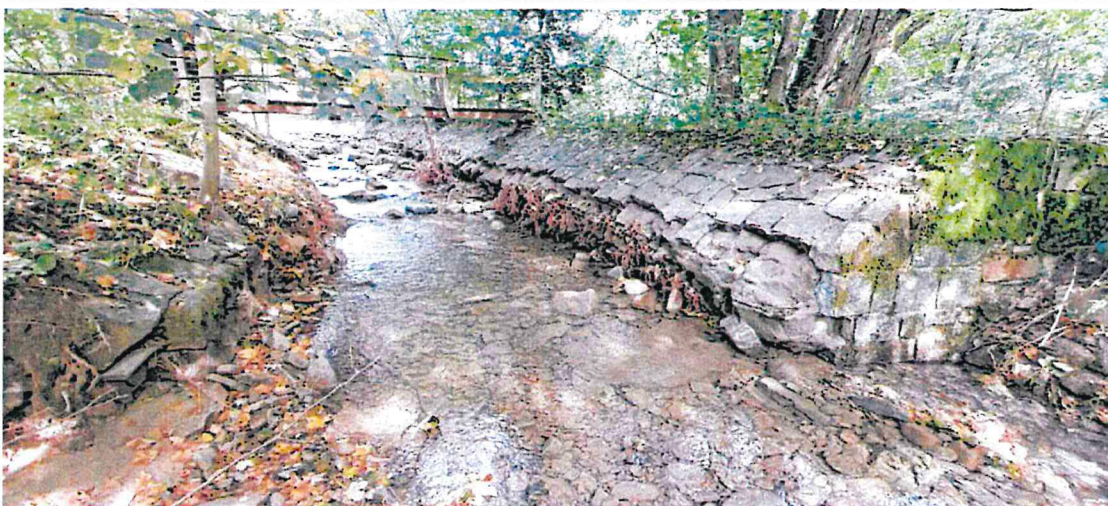
Celkový odhad nákladů na realizaci opatření (zaokrouhleno na celé tis. Kč) 11 755 000,- Kč

Přílohy dle příkazu:

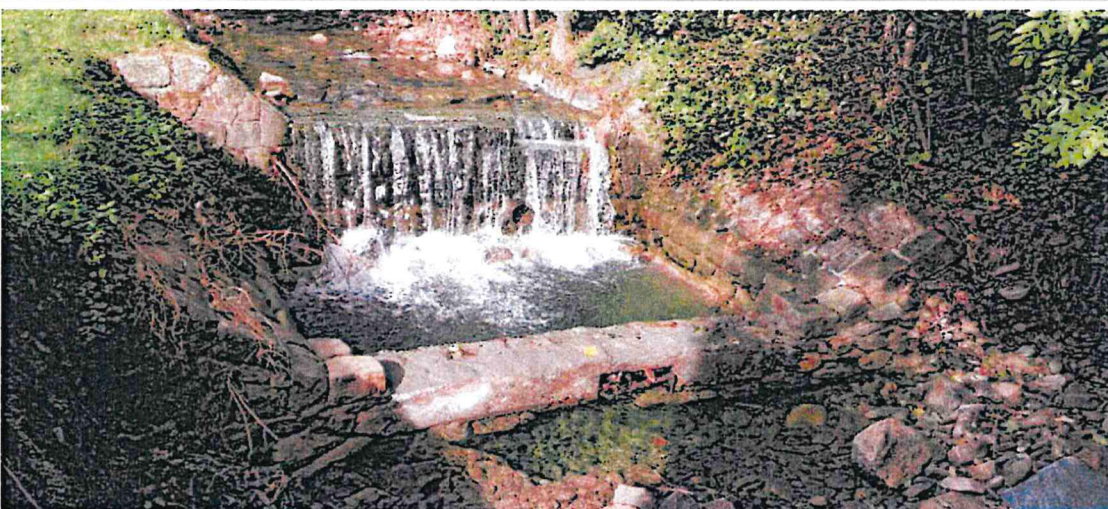
fotodokumentace ke škodnímu protokolu

## Fotografická dokumentace k PŠ

Číslo protokolu: 11/708/957/N



Popis místa: Horní Rozpitský potok poškozené podélné úpravy v km 0,05

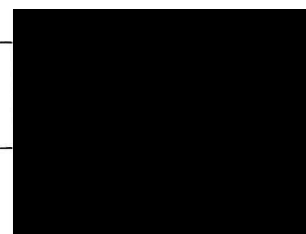


Popis místa: Horní Rozpitský potok poškozené stupně km 1,2

Předseda komise:



Podpis:



**Městský úřad Rožnov pod Radhoštěm**  
**Odbor životního prostředí a výstavby**  
**Letenská 1918, 756 61 Rožnov pod Radhoštěm**

Spisová značka: MěÚ/OŽPV/027066/2025/VH/Do-231/1

Č.j. dokumentu: MěÚ-RpR/030998/2025

Vyřizuje: oprávněná úřední osoba: [REDAKCE]

Rožnov pod Radhoštěm, dne 24.3.2025

datum vypravení:24.3.2025



Lesy České republiky, s.p.,  
Přemyslova 1106  
500 08 Hradec Králové

**SDĚLENÍ**  
**OBNOVA STAVBY**

**Lesy České republiky, s.p., IČO 42196451, Přemyslova 1106, 500 08 Hradec Králové**  
**v zastoupení Bc. Karla Vaška, vedoucího Správy toků oblast povodí Moravy, Vsetín**

(dále jen "stavebník"), dne 12.3.2025 oznámil stavebnímu úřadu obnovu stavby vodního díla nazvaného

**„Horní Rozpitský potok- PŠ 2024“**

(dále jen "stavba") na pozemku parc. č. 2715/2, 2219, 2568/6 v katastrálním území Dolní Bečva.

Městský úřad Rožnov pod Radhoštěm, odbor životního prostředí a výstavby, jako stavební úřad příslušný podle § 30 odst. 1 písm. f) zákona č. 283/2021 Sb., stavební zákon, ve znění pozdějších předpisů (dále jen "stavební zákon"), přezkoumal oznámení o obnově stavby a podle § 264 odst. 3 stavebního zákona stavebníkovi

**s d ě l u j e,**

že obnova nevyžaduje povolení, ve kterém stavební úřad stanoví podmínky pro obnovu a podané oznámení bere na vědomí.

Stavebník **může** na základě oznámení podle § 264 odst. 2 stavebního zákona **započít s pracemi** směřujícími k obnově stavby.

Stavba obsahuje:

- bude provedena stabilizace vodního toku "Horní Rozpitský potok", ID 10205766 v ř.km 0,00-1,29 v místech dle povodňového protokolu číslo 11/708/957/N ze dne 16.9.2024 (odtěžení nánosů a sedimentů, poškozené břehové opevnění a tělesa stabilizačních prahů, stupňů, skluzů)

Dne 12.3.2025 stavebník oznámil obnovu stavby vodního díla podle původního povolení a dokumentace, která byla poškozena mimořádnou událostí po povodni v 09/2024. K poškození stavby došlo méně než před 6 měsíci, proto může být stavba obnovena v režimu podle § 264 stavebního zákona.

K oznámení stavebník doložil:

- pověření udělené generálním ředitelem Lesů ČR, s.p. pro zaměstnance Lesů ČR správy toků Vsetín , pana [REDACTED] [REDACTED] oblast povodí Moravy, Vsetín
- povodňový protokol č. 11/708/957/N z místního šetření o zjištění rozsahu povodňových škod způsobených povodní z 09/2024 s technickým popisem prací obnovy toku ze dne 16.9.2024 včetně fotodokumentace
- výpis z KN o dotčených pozemcích stavbou

V případě zásahu do VKP vodního toku je příslušným orgánem k vyjádření AOPK ČR, RP Moravskoslezské oddělení Správy chráněné krajinné oblasti Beskydy Rožnov pod Radhoštěm a Český rybářský svaz, z.s., místní organizace Rožnov pod Radhoštěm

**Poučení účastníků:**

Podle § 265 odst. 2 stavebního zákona je stavebník povinen dokončení stavebních prací bezodkladně oznámit stavebnímu úřadu. Toto sdělení není správním rozhodnutím a nelze se proti němu odvolat.



**Obdrží:**

účastníci (dodejky)

Lesy České republiky, s.p., správa toků Vsetín, U Skláren 781, IDDS: e8jcfns

ostatní

Obec Dolní Bečva, IDDS: rnsbj6f

Agentura ochrany přírody a krajiny České Republiky, Správa CHKO Beskydy, IDDS: vvedyiy

Český rybářský svaz, z. s., místní organizace Rožnov pod Radhoštěm, IDDS: eusfhgk