

Číslo pronajímatele: 00356/12/010  
Číslo nájemce: S-029/A5101/2012

## NÁJEMNÍ SMLOUVA SE SERVISNÍMI SLUŽBAMI

uzavřená podle § 663 a násl. Zákona č. 40/1964 Sb., Občanský zákoník, ve znění pozdějších předpisů, (dále jen „občanský zákoník“)

níže uvedeného dne, měsíce a roku byla uzavřena mezi smluvními stranami, na základě Rámcové smlouvy č.j. MV- 71842-55/VZ-2011, smlouva o pronájmu a servisním zabezpečení, tohoto znění

### I.

#### Smluvní strany

##### 1. Pronajímatel:

Název: **IMPROMAT CZ spol. s r.o.**  
Sídlo: **U Hellady 697/4, 140 00 Praha 4**  
Statutární orgán: **Milan Maděryč, jednatel**  
IČ: **48117820**  
DIČ: **CZ48117820**  
Bankovní spojení:   
Číslo účtu:  
Osoba oprávněná k podpisu smlouvy: **Ing. Svatopluk Březík, výkonný ředitel a Ing. Věra Struhařová, ekonomická ředitelka, a to na základě plné moci ze dne 1.9.2006**  
Kontaktní osoba: **ing. Ivo Matoušek, key account manager**  
Telefon: **271 123 174**  
Fax: **271 123 136**  
Zapsán v obchodním rejstříku, vedeným u MS v Praze, oddíl C, vložka 27720

(dále jen „pronajímatel“)

##### 2. Nájemce:

Název: **ČR - Státní oblastní archiv v Praze**  
Sídlo: **Archivní 4/2257, 149 00 Praha 4**  
IČ: **70979391**  
DIČ: **CZ70979391**  
Osoba oprávněná jednat ve věcech této smlouvy: **PhDr. Daniel Doležal, PhD., ředitel archivu**  
Bankovní spojení:   
Číslo účtu:  
Kontaktní osoba: **Ing. Milan Gubančok**  
Telefon: **974 847 358**  
E-mail: **e-podatelna@soapraha.cz**

(dále jen „nájemce“)

**II.**  
**Předmět plnění**

1. Předmětem této smlouvy je pronájem **26 ks multifunkčního tiskového zařízení** (kopírovacího stroje-multifunkční tiskárny), včetně zajištění veškerých služeb s tím souvisejících, v rozsahu specifikovaném touto smlouvou v příloze č. 1 až 5. Přílohy jsou nedílnou součástí této smlouvy a upřesňují předmět plnění, včetně jeho dopravy do místa plnění viz čl. V. této smlouvy.

**III.**  
**Technické podmínky**

1. Předmět plnění musí splňovat minimální technické parametry, uvedené v příloze č. 1 této smlouvy.
2. Další podmínky pronájmu:
- a) Délka pronájmu 60 měsíců
  - b) Cena za pronájem zahrnuje:
    - o pronájem zařízení
    - o dopravu a instalaci zařízení
    - o připojení k datové síti dle požadavků provozních techniků a zprovoznění skenování
    - o zaškolení obsluhy
    - o pojištění zařízení
    - o odvoz prázdných tonerů
  - c) Cena za kopii zahrnuje:
    - o zhotovení jednostranné kopie A4
    - o dodávky veškerého spotřebního materiálu doporučeného výrobcem (s výjimkou xerografického papíru) a náhradních dílů nutných pro provoz zařízení, včetně dopravného tak, aby byla zajištěna jeho nepřetržitá funkčnost
    - o veškerý servis a pravidelnou údržbu (stanovenou výrobcem zařízení), zajišťující nepřetržitou funkčnost zařízení včetně dopravného
  - d) V případě poruchy zařízení nebo jeho nefunkčnosti se pronajímatel zavazuje zabezpečit nástup technika k odstranění závady zařízení do 6 hodin od nahlášení na dispečink pronajímatele (faxem, e-mailem nebo telefonem, čas se počítá v pracovní dny v době od 8.00 – 20.00 hod.).  
**Kontaktní údaje servisního oddělení pronajímatele:**  
telefon: 577 571 777, 577 571 778, fax 271 123 136  
e-mail: helpdesk@ricoh.impromat.cz.
  - e) Zajistit instalaci jiného zařízení stejných parametrů nejpozději následující den po uplynutí lhůty 24 hodin od nahlášení závady na stávajícím zařízení na dispečink pronajímatele, pokud nebude stávající zařízení ve lhůtě 24 hodin od nahlášení závady na dispečink pronajímatele zprovozněno (faxem, mailem nebo telefonem, čas se počítá v pracovní dny v době od 00.00 – 24.00 hod.).
  - f) Vyúčtování bude prováděno měsíčně a bude se skládat z částky za pronájem stroje za měsíc a částky za provedené kopie. Ostatní platební podmínky viz čl. VI. této smlouvy.
  - g) Zařízení musí splňovat požadavky zákona č. 22/1997 Sb., o technických požadavcích na výrobky a o změně a doplnění některých zákonů, ve znění pozdějších předpisů;
  - h) Zařízení musí splňovat požadavky směrnice Evropského parlamentu a Rady 2002/95/ES ze dne 27. ledna 2003, o omezení používání některých nebezpečných látek v elektrických a elektronických zařízeních (RoHS Direktive), transponované zákonem č. 185/2001 Sb., o odpadech a o změně některých dalších zákonů, ve znění pozdějších předpisů;

- i) Zařízení musí splňovat normy pro energetický výkon ENERGY STAR stanovené rozhodnutím Evropské komise 2009/347/ES.
- j) **Limitní měsíční zatížení zařízení CB15-A4 je max. 25.000 kopií.**
- k) **Limitní měsíční zatížení zařízení B20-A3 je max. 10.000 kopií (v poměru 60% černobílých kopií a 40% barevných kopií).**
- l) **Limitní měsíční zatížení zařízení B40S-A3 je max. 50.000 kopií (v poměru 60% černobílých kopií a 40% barevných kopií).**

#### IV.

##### Cena pronájmu a cena kopií

1. Nájemce je povinen platit měsíční částku za pronájem a částku za skutečně provedené kopie.

2. Částka za měsíční pronájem zařízení CB15-A4 Ricoh Aficio SP 3510SF je stanovena ve výši:

cena za jedno zařízení bez DPH:	190,- Kč za měsíc
DPH 20%:	38,- Kč za měsíc
cena za jedno zařízení s DPH:	228,- Kč za měsíc

- Částka za měsíční pronájem 10 zařízení CB15-A4 Ricoh Aficio SP 3510SF je stanovena ve výši:

cena za 10 zařízení bez DPH:	1.900,- Kč za měsíc
DPH 20%:	380,- Kč za měsíc
cena za 11 zařízení s DPH:	2.280,- Kč za měsíc

- Částka za jednu černobílou kopii na zařízení CB15-A4 Ricoh Aficio SP 3510SF je stanovena ve výši:

cena za 1 černobílou kopii bez DPH:	0,32 Kč
DPH 20%:	0,06 Kč
cena za 1 černobílou kopii s DPH:	0,38 Kč

3. Částka za měsíční pronájem zařízení B20-A3 Ricoh Aficio MP C2051, včetně stolku, je stanovena ve výši:

cena za jedno zařízení bez DPH:	950,- Kč za měsíc
DPH 20%:	190,- Kč za měsíc
cena za jedno zařízení s DPH:	1.140,- Kč za měsíc

- Částka za měsíční pronájem 15 zařízení B20-A3 Ricoh Aficio MP C2051, včetně stolku, je stanovena ve výši:

cena za 15 zařízení bez DPH:	14.250,- Kč za měsíc
DPH 20%:	2.850,- Kč za měsíc
cena za 11 zařízení s DPH:	17.100,- Kč za měsíc

- Částka za jednu černobílou kopii na zařízení B20-A3 Ricoh Aficio MP C2051 je stanovena ve výši:

cena bez DPH:	0,15 Kč
DPH 20%:	0,03 Kč
cena s DPH:	0,18 Kč

Částka za jednu barevnou kopii na zařízení B20-A3 Ricoh Aficio MP C2051 je stanovena ve výši:

cena bez DPH:	1,00 Kč
DPH 20%:	0,20 Kč
cena s DPH:	1,20 Kč

4. Částka za měsíční pronájem zařízení B40S-A3 Ricoh Aficio MP C4502, včetně stolku a finišeru je stanovena ve výši:

cena bez DPH:	2.000,- Kč za měsíc
DPH 20%:	400,- Kč za měsíc
cena s DPH:	2.400,- Kč za měsíc

Částka za jednu černobílou kopii na zařízení B40S-A3 Ricoh Aficio MP C4502 je stanovena ve výši:

cena bez DPH:	0,14 Kč
DPH 20%:	0,03 Kč
cena s DPH:	0,17 Kč

Částka za jednu barevnou kopii na zařízení B40S-A3 Ricoh Aficio MP C4502 je stanovena ve výši:

cena bez DPH:	0,90 Kč
DPH 20%:	0,18 Kč
cena s DPH:	1,08 Kč

5. Cena je cenou nejvýše přípustnou, kterou je možné překročit jen v případě zvýšení sazby DPH.

6. Částka za jednu černobílou kopii zhotovenou nad limitní měsíční zatížení na zařízení **B15-A4 Ricoh Aficio SP 3510SF** je stanovena ve výši:

cena bez DPH:	1,00 Kč
DPH 20%:	0,20 Kč
cena s DPH:	1,20 Kč

7. Částka za jednu černobílou kopii zhotovenou nad limitní měsíční zatížení na zařízení **B20-A3 Ricoh Aficio MP C2051** je stanovena ve výši:

cena bez DPH:	1,00 Kč
DPH 20%:	0,20 Kč
cena s DPH:	1,20 Kč

8. Částka za jednu barevnou kopii zhotovenou nad limitní měsíční zatížení na zařízení **B20-A3 Ricoh Aficio MP C2051** je stanovena ve výši:

cena bez DPH:	3,00 Kč
DPH 20%:	0,60 Kč
cena s DPH:	3,60 Kč

9. Částka za jednu černobílou kopii zhotovenou nad limitní měsíční zatížení na zařízení **B40S-A3 Ricoh Aficio MP C4502** je stanovena ve výši:

cena bez DPH:	1,00 Kč
DPH 20%:	0,20 Kč
cena s DPH:	1,20 Kč

10. Částka za jednu barevnou kopii zhotovenou nad limitní měsíční zatížení na zařízení **B40S-A3 Ricoh Aficio MP C4502** je stanovena ve výši:

cena bez DPH:	3,00 Kč
DPH 20%:	0,60 Kč
cena s DPH:	3,60 Kč

#### V.

##### Doba a místo plnění

1. Pronajímatel je povinen dodat předmět plnění, včetně jeho instalace, nájemci v termínu od **1. září 2012 do 25. září 2012** na základě předávacího a přijímacího protokolu, který bude podepsán oběma zúčastněnými stranami. **Postupná instalace bude zahájena v 36.kalendářním týdnu a první stroje budou instalovány na adrese:Centrála Státního oblastního archivu v Praze, Archivní 4/2257,Praha4.** Doba plnění pronájmu, dle předmětu uvedenému v čl. II. této smlouvy, bude v délce 60-ti měsíců od data podpisu předávacího a přijímacího protokolu oběma stranami.
2. Místa plnění (adresa instalace) a odpovědné osoby (budou proškoleny při instalaci), včetně kontaktů, jsou uvedeny v příloze č. 4. Při instalaci multifunkčního tiskového zařízení je nutná přítomnost kontaktní osoby nájemce uživatele v místě instalace (IT technika).

#### VI.

##### Platební podmínky

1. Vyúčtování a platby za pronájem multifunkčních tiskových zařízení a zhotovené kopie bude prováděno měsíčně, bezhotovostním převodem na účet pronajímatele na základě faktury, kterou vystaví pronajímatel vždy do 5. dne následujícího měsíce a to dle skutečného počtu provedených kopií, zjištěného odečtem z počítačového zařízení. **Odečet kopií bude prováděn dálkově pronajímatelem a bude kontrolován kontaktní osobou nájemce, uvedenou v záhlaví smlouvy.** Budou vyhotoveny dvě faktury, a to jedna zvlášť na pronájem techniky a druhá zvlášť za zhotovené kopie.
2. Faktura musí obsahovat seznam zařízení (typ, výrobní číslo) s uvedením výše měsíčního nájemného a cenou za jednu kopii u každého konkrétního zařízení, počáteční a konečný stav počítačového zařízení za účtovaný měsíc u konkrétního zařízení a celkový počet kopií pořízených na jednom zařízení.
3. Faktura musí obsahovat číslo jednacích smlouvy o pronájmu a č. j. rámcové smlouvy, ke které se dodávka vztahuje a všechny údaje uvedené v § 28 zákona č. 235/2004 Sb., o dani z přidané hodnoty, ve znění pozdějších předpisů a údaje uvedené v § 13a obchodního zákoníku.
4. Faktury jsou splatné do 21 kalendářních dnů ode dne jejich prokazatelného doručení nájemci na adresu: **Státní oblastní archiv v Praze, Archivní 4, 149 00 Praha 4.**
5. Faktura je považována za proplacenou okamžikem odepsání příslušné finanční částky z účtu nájemce ve prospěch účtu pronajímatele.
6. Nájemce je oprávněn vrátit pronajímateli bez zaplacení před datem splatnosti příslušnou fakturu, která neobsahuje náležitosti stanovené obecně závaznými právními předpisy, u které není proveden rozpis fakturované částky dle odst. 2 tohoto článku, obsahuje jiné cenové údaje, a to s uvedením důvodu vrácení. Pronajímatel je povinen v případě vrácení faktury povinen fakturu opravit nebo vyhotovit fakturu novou. Důvodným vrácením faktury přestává běžet původní lhůta splatnosti. Nová lhůta v původní délce splatnosti běží znovu ode dne doručení opravené nebo nově vystavené faktury.
7. Platby budou probíhat výhradně v korunách českých (Kč) na základě předložené faktury.

8. Zálohové platby nájemce neposkytuje.

#### VII.

##### Podstatné porušení smlouvy

1. Smluvní strany pokládají za podstatné porušení smlouvy:
- a) prodlení pronajímatele se splněním předmětu plnění ve sjednaném termínu plnění dle článku V. této smlouvy,
  - b) neplnění kvantitativních, kvalitativních a technických požadavků nájemce pronajímatelem.

#### VIII.

##### Záruka

1. Pronajímatel se zavazuje zajistit nepřetržitou funkčnost kopírovacích strojů po celou dobu pronájmu, tj. 60 měsíců od data podpisu předávacího a převjímacího protokolu oběma stranami.

#### IX.

##### Sankce

1. Pronajímatel je oprávněn požadovat na nájemci úrok z prodlení za nedodržení termínu splatnosti faktury ve výši 0,05 % z oprávněné fakturované částky s DPH za každý i započatý den prodlení. Výše sankce není omezena.
2. Nájemce je oprávněn požadovat na pronajímateli smluvní pokutu za nedodržení lhůty dle čl. V. této smlouvy, ve výši 0,05 % z částky nedodaného předmětu plnění s DPH z uzavřené smlouvy o pronájmu, a to za každý i započatý den prodlení. Výše sankce není omezena.
3. Nájemce je oprávněn požadovat na pronajímateli smluvní pokutu za nedodržení podmínek uvedených v čl. III., odst. 2, písm. d) a e) této smlouvy ve výši 0,05 % z částky za vyúčtování nájemného a provedených kopií za minulý měsíc s DPH, avšak minimálně ve výši 1000 Kč za každý i započatý den prodlení.
4. V případě nedodržení podmínek uvedených v čl. III., odst. 2 písm. d) a e) této smlouvy, nebude pronajímatel účtovat nájemci poměrnou část měsíčního nájemného za pronájem zařízení, a to za každý i započatý den.
5. Nesplnění podmínek uvedených v čl. III., odst. 2 písm. d) a e) této smlouvy, v termínu do 5 pracovních dnů od doby kdy měly nastat, opravňuje nájemce k okamžitému odstoupení od nájemní smlouvy bez sankce.
6. Úrok z prodlení a smluvní pokuta jsou splatné do třiceti (30) kalendářních dnů od data, kdy byla povinné straně doručena oprávněnou stranou písemná výzva k jejich zaplacení, a to na účet oprávněné strany uvedený v písemné výzvě. Ustanovením o smluvní pokutě není dotčeno právo oprávněné strany na náhradu škody v plné výši.

#### X.

##### Ukončení smlouvy

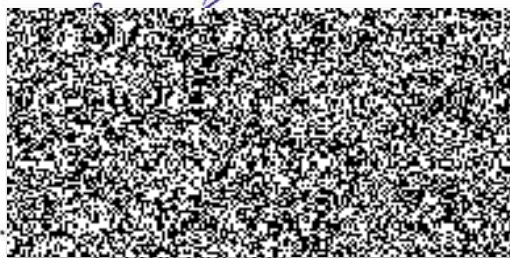
1. Nájem končí uplynutím doby, na kterou byl sjednán, nedohodne-li se pronajímatel s nájemcem jinak (§ 676 a násl. občanského zákoníku).
2. Nájemce je oprávněn odstoupit od smlouvy, jestliže byl na majetek pronajímatele vyhlášen konkurz nebo řízení o vyrovnání. Nájemce je dále oprávněn odstoupit od smlouvy v případě podstatného porušení smlouvy pronajímatelem viz čl. VII. této smlouvy.

## XI.

### Závěrečná ustanovení

1. Smlouva nabývá platnosti a účinnosti dnem uzavření.
2. Tato smlouva může být měněna nebo doplňována jen písemnými, očíslovanými dodatky odsouhlasenými oprávněnými osobami obou smluvních stran, které se stanou nedílnou součástí této smlouvy.
3. Z důvodu právní jistoty smluvní strany prohlašují, že jejich závazkový vztah založený touto smlouvou se řídí právním řádem České republiky, zejména příslušnými ustanoveními občanského zákoníku, ve znění pozdějších předpisů.
4. Veškeré spory mezi smluvními stranami, vzniklé z této smlouvy o pronájmu, budou řešeny nejprve smírně. Nebude-li smírného řešení dosaženo, budou spory řešeny v soudním řízení.
5. Obě smluvní strany prohlašují, že smlouva nebyla uzavřena v tísní, ani za jednostranně nevýhodných podmínek a na důkaz toho připojují své vlastnoruční podpisy.
6. Tato smlouva je vyhotovena ve 3 stejnopisech, z nichž 2 obdrží nájemce a 1 pronajímatel.
7. Příloha č. 1-3 - předmět plnění (technické parametry)  
Příloha č. 4 - Místa plnění, včetně adres, kontaktních osob a spojení  
Příloha č. 5 - montážní listy (instalační protokoly)

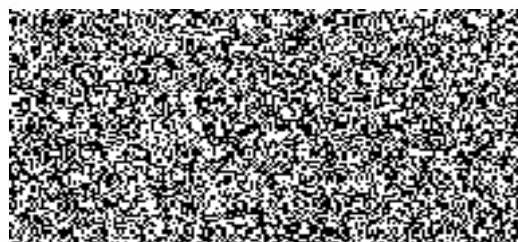
V Praze, dne 11.07.2012



Za pronajímatele

Ing. Svatopluk Březík, výkonný ředitel  
a Ing. Věra Struhařová, ekonomická ředitelka,  
a to na základě plné moci ze dne 1.9.2006

V Praze, dne 11.07.2012



Za nájemce

PhDr. Daniel Doležal, Ph.D.,  
ředitel archivu

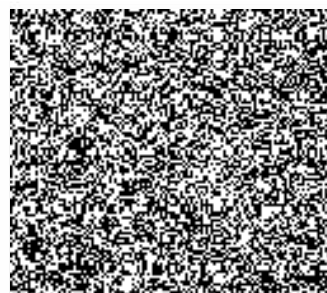
**IMPROMAT CZ spol. s r.o.**

U Hellady 697/4, 140 00 Praha 4

IČO: 48 117 820, DIČ: CZ48117820

tel.: +420 271 123 113, fax: +420 271 123 136

www.impromat.cz



	ČB kopírovací stroje minimální požadované technické parametry	Parametry nabízené uchazečem
<b>Název a typ zařízení</b>	<b>CB15-A4</b>	<b>Ricoh SP 3410</b>
princip tisku	laserový	laserový
rychlost kopírování	15	28
nastavení počtu kopií	1-99	1-99
čas první kopie	10	7,5 s
rozdílení kopírování/tisk	600/1200 dpi	1200/1200 dpi
paměť	64 MB	128 MB
kapacita papíru	500	600
počet zásobníků	1	2
boční (ruční) podavač	Ano	ANO
výstupní kapacita	100	125
rozměry papíru	A6 - A4	A6-A4
gramáž papíru	80	80
uživatelské kódy	50	50
maximální měsíční zatížení	10 000	25 000 stran
<b>Příslušenství</b>		
oboustranný podavač dokumentů	Ano	ANO
elektronické třídění	Ano	ANO
automatický oboustranný tisk (duplex)	Ano	ANO
stolek nebo samostatně stojící zařízení	Ano	ANO
<b>Síťový tisk</b>	Ano	ANO
kompatibilita s OS	Microsoft, Novell	Microsoft, Novell
tiskové jazyky	PCL5e, PCL6	PCL5e, PCL7
rozhraní	USB2.0, Ethernet (10Base-T/100Base-TX)	USB2.0, Ethernet (10Base-T/100Base-TX)
<b>Síťového skenování</b>		
barevně	Ano	ANO
rozdílení	600 dpi	600 dpi
skenování do e-mailu	Ano	ANO
skenování do složek	SMB, FTP,	SMB, FTP,
formát	TIFF, PDF	TIFF, PDF



	<b>Plnobarevné kopírovací stroje - minimální požadované technické parametry</b>	<b>Parametry nabízené uchazečem</b>
<b>Název a typ zařízení</b>	<b>B20-A3</b>	<b>Ricoh MP C2051</b>
princip tisku	laserový	laserový
rychlost kopírování - ČB	20	20
rychlost kopírování - plnobarevně	20	20
nastavení počtu kopií	1-999	1-999
čas první kopie	10	6,3 čb/9,2 b
rozlíšení kopírování/tisk	600/1200 dpi	600/1200 dpi
kapacita paměti	768 MB	1,5 GB
kapacita papíru	1000	1000
počet zásobníků	2	3
boční (ruční) podavač	Ano	ANO
výstupní kapacita	500	650
rozměry papíru	B6 - A3	B6 - A3
gramáž papíru ze zásobníku	70 - 220 g/m <sup>2</sup>	60 - 256 g/m <sup>2</sup>
gramáž papíru pro oboustranné kopírování	70-160 g/m <sup>2</sup>	70-160 g/m <sup>2</sup>
tisk na fólie	Ano	ANO
uživatelské kódy	100	100
maximální měsíční zatížení	10 000	10 000
<b>Příslušenství</b>		
oboustranný podavač dokumentů	Ano	ANO
elektronické třídění	Ano	ANO
automatický oboustranný tisk (duplex)	Ano	ANO
stolek nebo samostatně stojící zařízení	Ano	ANO
HDD	Ano	ANO
zabezpečení odloženého tisku	Ano	ANO
<b>Síťový tisk</b>	Ano	ANO
kompatibilita s OS	Microsoft, Novell	Microsoft, Novell
tiskové jazyky	PCL5e, PCL6	PCL5e, PCL7
síťová karta (rozhraní)	USB2.0, Ethernet (10Base-T/100Base-TX)	USB2.0, Ethernet (10Base-T/100Base-TX)
<b>Síťového skenování</b>		
barevně	Ano	ANO
rozlíšení	600 dpi	600 dpi
rychlost skenování barevně	20	44
skenování do e-mailu	Ano	ANO
skenování do složek	SMB, FTP,	SMB, FTP,
formát	TIFF, PDF, JPEG	TIFF, PDF, JPEG

	<b>Plnobarevné kopírovací stroje - minimální požadované technické parametry</b>	<b>Parametry nabízené uchazečem</b>
<b>Název a typ zařízení</b>	<b>B40S-A3</b>	<b>Ricoh MP C4501</b>
princip tisku	laserový	laserový
rychlost kopírování - ČB	40	45
rychlost kopírování - plnobarevně	40	45
nastavení počtu kopií	1-999	1-999
čas první kopie	10	3,7 čb/5,9 b
rozlišení kopírování/tisk	600/1200 dpi	600/1200 dpi
kapacita paměti	1024 MB	2 GB
kapacita papíru	1500	2200
počet zásobníků	3	4
boční (ruční) podavač	Ano	ANO
výstupní kapacita	500	500
rozměry papíru	B6 - A3	B6 - A3
gramáž papíru ze zásobníku	70 - 220 g/m <sup>2</sup>	60 - 256 g/m <sup>2</sup>
gramáž papíru pro oboustranné kopírování	70-160 g/m <sup>2</sup>	70-160 g/m <sup>2</sup>
tisk na fólie	Ano	ANO
uživatelské kódy	100	100
maximální měsíční zatížení	30 000	50 000
<b>Příslušenství</b>		
oboustranný podavač dokumentů	Ano	ANO
finišer se sešíváním	Ano 50 listů	Ano 50 listů
počet pozic při sešívání	1	1
automatický oboustranný tisk (duplex)	Ano	ANO
stolek nebo samostatně stojící zařízení	Ano	ANO
HDD	Ano	ANO
zabezpečení odloženého tisku	Ano	ANO
<b>Síťový tisk</b>		
	Ano	ANO
kompatibilita s OS	Microsoft, Novell	Microsoft, Novell
tiskové jazyky	PCL5e, PCL6	PCL5e, PCL7
síťová karta (rozhraní)	USB2.0, Ethernet (10Base-T/100Base-TX)	USB2.0, Ethernet (10Base-T/100Base-TX)
<b>Síťového skenování</b>		
barevně	Ano	ANO
rozlišení	600 dpi	600 dpi
rychlost skenování barevně	40	67
skenování do e-mailu	Ano	ANO
skenování do složek	SMB, FTP,	SMB, FTP,
formát	TIFF, PDF, JPEG	TIFF, PDF, JPEG

\* u těchto položek uvede uchazeč skutečné hodnoty nabízeného zařízení.

Pokud je nutné pro splnění parametrů instalovat přídatná zařízení, uvede uchazeč ve sloupci "Parametry nabízené uchazečem" jejich typové označení.

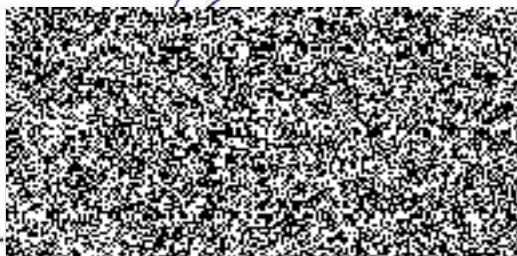
Číslo pronajímatele: 00356/12/010  
Číslo nájemce: S-029/A5101/2012

**Místa plnění, včetně adres, kontaktních osob a spojení**

1. Státní okresní archiv Benešov, Pod Lihovarem 2145, Benešov  
PhDr. Eva Procházková, ředitelka SOkA Benešov  
tel.: 737 277 819  
e-mail: [eva.prochazkova@soapraha.cz](mailto:eva.prochazkova@soapraha.cz)
2. Státní okresní archiv Beroun, U archivu 1633, Beroun  
Mgr. Jiří Topinka, ředitel SOkA Beroun  
tel.: 737 277 861  
e-mail: [jiri.topinka@soapraha.cz](mailto:jiri.topinka@soapraha.cz)
3. Státní okresní archiv Kladno, Náměstí Starosty Pavla 11/4, Kladno  
Mgr. Václav Krůta, ředitel SOkA Kladno  
tel.: 737 277 844  
e-mail: [vaclav.kruta@soapraha.cz](mailto:vaclav.kruta@soapraha.cz)
4. Státní okresní archiv Kolín, Zahradní 278, Kolín IV  
Mgr. Zuzana Miškovská, ředitelka SOkA Kolín  
tel.: 737 277 843  
e-mail: [zuzana.miskovska@soapraha.cz](mailto:zuzana.miskovska@soapraha.cz)
5. Státní okresní archiv Kutná Hora, Benešova 257, Kutná Hora  
Mgr. Vojtěch Vaněk, ředitel SOkA Kutná Hora  
tel.: 603 196 845  
e-mail: [vojtech.vanek@soapraha.cz](mailto:vojtech.vanek@soapraha.cz)
6. Státní okresní archiv Mělník, Pod vrchem 3358, Mělník  
Mgr. Dalibor Státník, ředitel SOkA Mělník  
tel.: 737 277 824  
e-mail: [dalibor.statnik@soapraha.cz](mailto:dalibor.statnik@soapraha.cz)
7. Státní okresní archiv Mladá Boleslav, Staroměstské náměstí 1, Mladá Boleslav  
Mgr. Jan Šimonek, ředitel SOkA Mladá Boleslav  
tel.: 604 116 221  
e-mail: [jan.simonek@soapraha.cz](mailto:jan.simonek@soapraha.cz)
8. Státní okresní archiv Nymburk se sídlem v Lysé nad Labem, Zámecká 6, Lysá nad Labem  
PhDr. Michal Řezníček, ředitel SOkA Nymburk  
tel.: 737 277 825  
e-mail: [michal.reznicek@soapraha.cz](mailto:michal.reznicek@soapraha.cz)
9. Státní okresní archiv Praha – východ se sídlem v Přemyšlení 220, Zdiby  
Mgr. Roman Kolek, ředitel SOkA Praha-východ  
tel.: 737 277 822  
e-mail: [roman.kolek@soapraha.cz](mailto:roman.kolek@soapraha.cz)

10. Státní okresní archiv Praha – západ, Pražská 728, Dobřichovice  
PhDr. Jaroslav Šulc, ředitel SOKA Praha-západ  
tel.: 737 277 842  
e-mail: [jaroslav.sulc@soapraha.cz](mailto:jaroslav.sulc@soapraha.cz)
11. Státní okresní archiv Příbram, E. Beneše 337, Příbram  
PhDr. Věra Smolová, ředitelka SOKA Příbram  
tel.: 737 277 814  
e-mail: [vera.smolova@soapraha.cz](mailto:vera.smolova@soapraha.cz)
12. Státní okresní archiv Rakovník, Plzeňska 2493, Rakovník  
Mgr. Renata Mayerová, ředitelka SOKA Rakovník  
tel.: 737 277 826  
e-mail: [renata.mayerova@soapraha.cz](mailto:renata.mayerova@soapraha.cz)
13. Centrála Státního oblastního archivu v Praze, Archivní 4/2257, Praha 4  
Jiří Špaček, provozní technik archivu  
tel: 737 277 847  
e-mail: [jiri.spacek@soapraha.cz](mailto:jiri.spacek@soapraha.cz)

V Praze, dne 11.07.2012



Za pronajímatele

Ing. Svatopluk Březík, výkonný ředitel  
a Ing. Věra Struhařová, ekonomická ředitelka,  
a to na základě plné moci ze dne 1.9.2006

V Praze, dne

18 -07- 2012



Za nájemce

PhDr. Daniel Doležal, PhD.,  
ředitel archivu

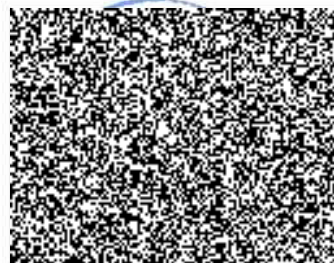
**IMPROMAT CZ spol. s r.o.**

U Hellady 697/4, 140 00 Praha 4

IČO: 46 117 820, DIČ: CZ46117820

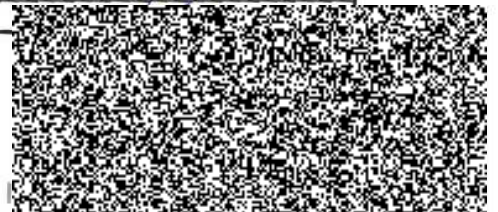
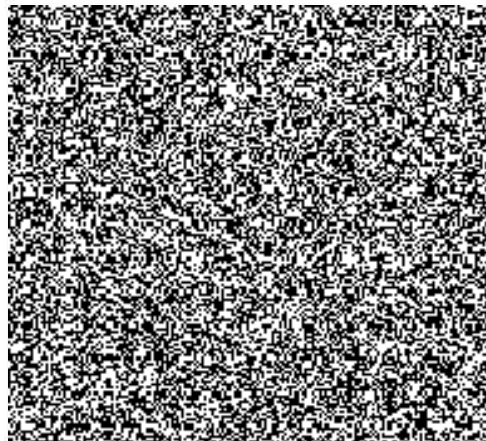
tel.: +420 271 123 113, fax: +420 271 123 136

[www.impromat.cz](http://www.impromat.cz)



## Pronájem kopírek 2012 až 2016

Finanční místo	řešení konečné	finanční vyjádření konečného řešení - platba měsíčně v Kč bez DPH	věcné zdůvodnění řešení ad 2) (např. počtem kopií A3 v běžném kanc. provozu)
Benešov	CB15-A4 + B20-A3	1 140,00 Kč	
Beroun	CB15-A4 + B20-A3	1 140,00 Kč	
Kladno	3 ks B20-A3	2 850,00 Kč	oddělené depozitáře - nutnost kopírovat dokumenty
Kolín	B20-A3	950,00 Kč	
Kutná Hora	CB15-A4 + B20-A3	1 140,00 Kč	
Mělník	CB15-A4 + B20-A3	1 140,00 Kč	
Mladá Boleslav	CB15-A4 + B20-A3	1 140,00 Kč	
Nymburk	B20-A3	950,00 Kč	
Praha - východ	CB15-A4 + B20-A3	1 140,00 Kč	
Praha - západ	CB15-A4 + B20-A3	1 140,00 Kč	
Příbram	CB15-A4 + B20-A3	1 140,00 Kč	
Rakovník	CB15-A4 + B20-A3	1 140,00 Kč	
<b>SOKA celkem</b>	<b>9 ks CB 15-A4+ 14 ks B20-A3</b>	<b>15 010,00 Kč</b>	
centrála	B40S-A3+ B20-A3+ CB15-A4	3 140,00 Kč	barevná kopírka i do badatelský
<b>archiv celkem</b>	<b>B40S-A3+10 ks CB15-A4+ 15 ks B20-A3</b>	<b>18 150,00 Kč</b>	



U Hlávkovy 85/771 Praha 4

IČO: 48 17 929, DIČ: CZ48117920

tel.: +420 271 123 113, fax: +420 271 123 136  
www.improstat.cz

P. H.

P. H.