



44/2017

Smlouva o dílo
na provedení stavebních prací (dále jen „smlouva“)

Zakázka:

Čáslav – Oprava MK Váchova + spojovací ulička

OBJEDNATEL:

Město Čáslav

Nám. Jana Žižky z Trocnova 1, 286 01 Čáslav

IČ: 002 36 021

DIČ: CZ00236021

zastoupené: Ing. Jaromírem Strnadem, starostou města
zástupce / oprávněný pracovník ve věcech technických:

(dále jen „objednatel“)

ZHOTOVITEL :

AVE Kolín s.r.o.

Třídvorská 1501, 280 02 Kolín V

IČ: 251 48 117

DIČ: CZ 251 48 117

zapsaný v obchodním rejstříku vedeném Městským soudem v Praze
pod sp. zn. (oddíl C, vložka 53627)

bankovní spojení:

zastoupený: Mgr. Věrou Suchomelovou a Ing. Karlem Sovou - jednatelem

(dále jen „zhotovitel“)

Objednatel a zhotovitel uzavírají podle § 2586 a násl. zákona č. 89/2012 Sb., občanského
zákoníku tuto smlouvu o dílo:

1.

Předmět plnění

Předmětem této smlouvy je provedení stavby zhotovitelem pro objednatele:

**Oprava povrchu stávajících komunikací (vozovka + chodníky) v ul. Váchova a spojovací uličky
v Čáslavi v rozsahu blíže vymezeném ve výkazu výměr (dále jen „díla“).**

- I. 2. Zhotovitel je povinen provést za podmínek stanovených touto smlouvou účelně a efektivně stavební práce, činnosti a úkoly v rozsahu a podle nabídky zhotovitele při realizaci díla, a to v souladu se zadávací dokumentací akce.
Pro vyloučení pochybností se stanoví, že plnění, resp. splnění závazku zhotovitele popsaného výše v tomto odstavci se v této smlouvě označuje rovněž jako „**provádění**“, resp. „**provedení díla**“ zhotovitelem.
- 1.3. Zhotovitel se zavazuje zajistit, aby při provádění díla nedošlo ke škodám na majetku, zdraví, životech, přírodě ani životním prostředí.
- 1.4. Veškeré práce budou provedeny s odbornou péčí dle platných právních předpisů. Pokud si to charakter prací vyžádá, musí být zajištěno vydání povolení příslušných orgánů veřejné správy. Zhotovitel se zavazuje zajistit vlastním nákladem provedení všech potřebných technických či jiných zkoušek potřebných pro realizaci a řádné užívání díla, pokud je jejich provedení obecně závaznými právními předpisy požadováno (např. technické (díličí) zkoušky jednotlivých komponentů díla), a to tak, aby byly vykonány nejpozději do 5 dnů před lhůtou uvedenou v bodě 4.1. Objednatel se zavazuje poskytovat k tomu zhotoviteli potřebnou součinnost.

2.

Podmínky zhotovování díla

- 2.1. Zhotovitel se zavazuje zhotovit dílo svým jménem a na vlastní zodpovědnost i nebezpečí.
- 2.2. Korespondence a platební doklady, které budou objednateli zasílány zhotovitelem, musí být označeny číslem smlouvy objednatele, a názvem akce. Neoznačenou korespondenci a platební doklady má objednatel právo vrátit zhotoviteli.
- 2.3. Požadovaná kvalita a způsob její kontroly musí být provedeny v souladu se zadávací dokumentací a vyjádřeními dotčených orgánů státní správy.
- 2.4. Domnívá-li se zhotovitel, že pro řádné provádění prací existují překážky, musí to neprodleně písemně ohlásit objednateli. Opomene-li toto oznámení, může uplatnit jen ty okolnosti, které byly objednateli známy včetně jejich účinků.
- 2.5. Zhotovitel je povinen respektovat trasy rozvodů a instalací, které nebudou stavbou dotčeny či měněny (viz bod 9.5). Případné poškození výše uvedeného půjde k tíži zhotovitele.

3.

Předání staveniště

- 3.1. Objednatel předá protokolárně zhotoviteli staveniště nejpozději do 10 dnů po doručení výzvy zadavatele k předání a převzetí staveniště.

4.

Doba plnění

- 4.1 Zahájení realizace díla: do 10 dnů od předání staveniště.
Kompletní dokončení díla: plnění předmětu zakázky navazuje na opravu vodovodního a kanalizačního řadu vč. přípojek. Z důvodu koordinace prací požaduje zadavatel, aby vybraný

zhotovitel této veřejné zakázky převzal staveniště do 10 dnů od doručení výzvy zadavatele k předání a převzetí staveniště a komplexně dokončil realizaci předmětu plnění ve lhůtě do 3 měsíců ode dne předání a převzetí staveniště. Kompletním dokončením díla se rozumí dokončení díla včetně jeho předání bez vad a nedodělků oboustranně potvrzeným předávacím protokolem.

4.2 Lhůty provádění budou prodlouženy:

- jestliže překážky v provádění díla zavinil objednatel
- jestliže přerušení prací bylo zaviněno vyšší mocí, nebo jinými okolnostmi nezaviněnými zhotovitelem

5.

Cena

- 5.1. Cena za provedení díla podle této smlouvy je cenou určenou podle rozpočtu, který je součástí nabídky zhotovitele, jež tvoří přílohu č. 1 této smlouvy (dále jen „**rozpočet**“). Tento rozpočet se považuje za rozpočet závazný, úplný a tvořící nedílnou součást této smlouvy.

Cena za provedení díla podle rozpočtu bez DPH činí **1 681 585,29 Kč**

(slovy: jeden milion šest set osmdesát jedna tisíc pět set osmdesát pět korun českých dvacet devět haléřů).

DPH 21%: **353 132,91 Kč**

(slovy: tři sta padesát tři tisíc jedno sto třicet dva korun českých devadesát jeden haléřů).

Cena za provedení díla podle rozpočtu včetně DPH činí **2 034 718,2 Kč**

(slovy dva miliony třicet čtyři tisíc sedm set osmnáct korun českých dvacet haléřů).

Tato celková cena je fixní, konečnou a závaznou cenou za provedení díla. Rovněž jednotkové ceny uvedené v rozpočtu, ze kterých se celková cena skládá, jsou fixní, konečné a závazné.

- 5.2. Jestliže zhotovitel zjistí v průběhu prací nové skutečnosti ovlivňující rozpočet, oznámí to bezodkladně písemně objednateli.
- 5.3. Cena určená dle rozpočtu podle bodu 5.1. této smlouvy může být zpřesněna nebo upravena jen dohodou mezi objednatelem a zhotovitelem, za podmínek stanovených touto smlouvou.
- 5.4. Požaduje-li objednatel písemně nebo vyplývá-li z objednatelem vyžádané změny projektu odlišné provedení prací od popisu nebo od kvalitativních podmínek obsažených v zadávací dokumentaci, musí být před jejich prováděním dohodnuta odpovídající cena. O výsledné částky, které vyplnou z ocenění těchto prací, bude pak formou dodatku ke smlouvě zvýšena a nebo snížena cena sjednaná ve smlouvě.
- 5.5. Bude-li objednatelem vyžadováno provedení prací, které nejsou obsaženy v zadávací dokumentaci stavby (vícepráce), musí na tuto skutečnost zhotovitele upozornit před zahájením těchto prací. V tomto případě musí být dohodnuta nová cena před jejich zahájením.
- 5.6. Veškeré vícepráce, které zhotovitel provede nad rozsah předmětu této smlouvy po případném

zpřesnění rozpočtu nebo zadávací dokumentace bez výzvy nebo souhlasu objednatele, které nejsou v souladu s touto smlouvou hradí zhotovitel.

- 5.7. Výše DPH se bude řídit předpisy platnými v době realizace díla.

6.

Platební podmínky

- 6.1. Objednatel nebude poskytovat zálohy.
- 6.2. Provedené práce budou postupně hrazeny na základě faktur vystavovaných zhotovitelem jednou za měsíc na základě zjišťovacího protokolu odsouhlaseného a podepsaného pověřenou osobou objednatele. Faktura musí obsahovat náležitosti daňového dokladu a číslo smlouvy o dílo.
- 6.3. Každá úhrada bude provedena na základě faktury s přiloženým zjišťovacím protokolem dle bodu 6.2. vystavené zhotovitelem a odsouhlasené objednatelem. Splatnost faktury je 30 kalendářních dnů od jejího doručení objednateli. Námitky proti údajům uvedeným ve faktuře může objednatel uplatnit do konce lhůty její splatnosti s tím, že ji odešle zhotoviteli s uvedením výhrad. Tímto okamžikem se zastaví lhůta splatnosti. Od okamžiku doručení opravené faktury objednateli běží nová lhůta splatnosti faktury. Objednatel uhradí fakturu bezhotovostním převodem na bankovní účet zhotovitele, přičemž cena a její jednotlivé části se považují za zaplacené řádně a včas, je-li poslední den lhůty splatnosti odepsána částka z účtu objednatele ve prospěch účtu zhotovitele.
- 6.4. Každou fakturu uvedenou v bodě 6.2. je zhotovitel oprávněn vystavit pouze na základě oběma stranami písemně odsouhlaseného soupisu bez vad provedených prací a komponentů díla v uplynulých 30 dnech a jejich cen, přičemž cena prací a komponentů musí v jednotlivých položkách přesně odpovídat údajům obsaženým v rozpočtu podle bodu 5.1. Pouze takto oboustranně odsouhlasené práce, komponenty a jejich cenu je zhotovitel oprávněn objednateli fakturovat. K faktuře, obsahující práce, komponenty či cenu neodsouhlasenou shora uvedeným postupem se nepřihlíží a objednatel není povinen v ní fakturovanou částku uhradit.
- 6.5. Úrok z prodlení při neplacení ze strany objednatele činí **0,05 %** z nezaplacené částky za každý den prodlení.
- 6.6. Objednatel upozorňuje zhotovitele, že je plátcem DPH. Na předmětné stavební práce se nevztahuje režim přenesené daňové povinnosti, dle ustanovení § 92a) a § 92e) zákona č. 235/2004 Sb., o dani z přidané hodnoty. Daňový doklad bude vystaven včetně DPH v platné sazbě.

7.

Záruční podmínky, odpovědnost za vady

- 7.1. Zhotovitel zodpovídá za to, že předmět díla bude proveden v souladu s touto smlouvou, platnými českými normami a předpisy a požadavky objednatele, že technická řešení a navržená zařízení budou v souladu s požadovanými parametry, uvedenými v předaných podkladech, zejména v zadávací dokumentaci stavby s názvem „**Čáslav - oprava MK Váchova + spojovací ulička**“ a přiloženém výkazu výměr

- 7.2. Zhotovitel poskytuje na zhotovené dílo záruku v délce trvání **60 měsíců**. Na dodávky a zařízení a na pohyblivé části pak zhotovitel poskytuje záruku v takové délce, jaká je poskytnuta jejich dodavatelem.
- 7.3. Záruka počíná běžet dnem protokolárního předání a převzetí poslední předávané části díla podle bodu 4.1.
- 7.4. Objednatel se zavazuje, že případnou reklamaci vady díla uplatní bezodkladně po jejím zjištění písemnou formou a navrhne přiměřenou lhůtu k jejímu odstranění.
- 7.5. Zhotovitel se zavazuje začít s odstraňováním případných vad díla nejpozději do **14 dnů** od uplatnění oprávněné reklamace objednatelem a vady odstranit v co nejkratším technicky možném termínu. Termín odstranění vad se dohodne písemnou formou. Jestliže zhotovitel v této lhůtě vadu neodstraní, je objednatel oprávněn dát vadu na jeho náklady odstranit.

8.

Spolupůsobení a podklady objednatele

- 8.1. Objednatel předá zhotoviteli dokumentaci zakázky při předání staveniště.
- 8.2. Vykazují-li práce zhotovitele nedostatky nebo odporují-li smlouvě, musí je zhotovitel nahradit pracemi bezvadnými. Pokud zhotovitel v přiměřené lhůtě vady neodstraní, může objednatel od smlouvy odstoupit.
- 8.3. Objednatel si vyhrazuje právo měnit zadávací dokumentaci, případně vypustit provedení některých prací. Je však povinen řešit cenové otázky a případně i lhůtu provádění díla.

9.

Povinnosti zhotovitele

- 9.1. Zhotovitel bude dodržovat všeobecné podmínky bezpečnosti práce a požární ochrany. Dnem předání staveniště zhotovitel přebírá v plném rozsahu odpovědnost za vlastní řízení prací, dodržování předpisů o bezpečnosti práce a ochrany zdraví, za zachování pořádku na staveništi.
- 9.2. Zhotovitel dále bude dodržovat zákon č. 185/2001 Sb. a veškeré předpisy platné pro odpadové hospodářství a nakládání s odpady.
- 9.3. Zhotovitel bude při plnění předmětu této smlouvy postupovat s odbornou péčí. Zavazuje se dodržovat všeobecně závazné směrnice, předpisy, technické normy a podmínky této smlouvy. Zhotovitel se bude řídit výchozími podklady objednatele, jeho pokyny, zápisy a dohodami oprávněných pracovníků smluvních stran, kteří jsou uvedeni v záhlaví smlouvy, a rozhodnutími a vyjádřeními dotčených orgánů státní správy.
- 9.4. Zhotovitel zaručuje, že inženýrské postupy, prostředky atd. používané pro zhotovení a provoz díla buď vlastní, nebo je oprávněn je používat bez porušení práv třetích stran. Zhotovitel se zavazuje zprostit objednatele jakékoliv odpovědnosti a žalob vyplývajících z používání takovýchto postupů, projektů atd. ve spojení se zhotovením a provozem díla podle této smlouvy.
- 9.5. Zhotovitel je povinen si před zahájením opatřit informace o stávajících inženýrských sítích a rozvodech, které procházejí stavbou, aby nedošlo k jejich poškození. Za poškození odpovídá zhotovitel.
- 9.6. Zhotovitel se zavazuje provést za úhradu vícepráce, požadované objednatelem, jejichž nutnost vyplynula v průběhu prací a nejsou zahrnuty v zadávací dokumentaci.

- 9.7. Zhotovitel je povinen vybudovat objekty zařízení staveniště tak, aby jejich výstavbou nevznikly žádné škody na sousedních objektech a pozemcích. Po ukončení realizace díla uvede zhotovitel staveniště do původního stavu. Povolení k užívání a vybudování objektů ZS si zajistí zhotovitel. Náklady na vybudování, udržování a odklizení objektů ZS jsou zahrnuty v ceně.
- 9.8. Zhotovitel je povinen využívat veřejné komunikace jen v souladu s platnými předpisy. Pokud vzniknou jejím užíváním škody, odpovídá za ně přímo zhotovitel.
- 9.9. Před zakrytím prací a konstrukcí, kdy nebude možno dodatečně zjistit jejich rozsah, nebo kvalitu, je zhotovitel povinen včas a prokazatelně vyzvat zástupce objednatele k provedení kontroly. V opačném případě je zhotovitel povinen zakryté práce odkrýt na vlastní náklady.
- 9.10. Stavba bude prováděna v blízkosti bytových domů. Zhotovitel je povinen:
- tuto skutečnost respektovat a při provádění prací postupovat v tomto směru zvláště ohleduplně a opatrně
 - prostor staveniště zabezpečit tak, aby nedošlo ke zranění osob
 - práce realizovat tak, aby nedošlo k poškození stávajících objektů, případná škoda jde k tíži zhotovitele
 - vždy zabezpečit bezpečný přístup do bytových domů
 - v rámci postupu stavebních prací učinit vše pro zachování přístupu k bytovým domům, přerušení přístupu je možné pouze na dobu nezbytně nutnou, a to po předchozím prokazatelném sdělení této informace všem, kteří budou tímto přerušením dotčeni
 - dodržovat při provádění stavebních prací limit hlučnosti podle hygienických předpisů.

10.

Předání díla

- 10.1. Objednatel se zavazuje, že řádně dokončené dílo převezme a zaplatí za jeho zhotovení dohodnutou cenu.
- 10.2. Zhotovitel splní svou povinnost řádně provést a dokončit dílo tím, že ukončí stavební a montážní práce, úspěšně provede individuální zkoušky předepsané zvláštními předpisy, závaznými normami a projektovou dokumentací a předá příslušné doklady a ukončené dílo objednateli.
- 10.3. Zhotovitel odevzdá a objednatel přejímá dílo v rozsahu předmětu veřejné zakázky. Nedokončené dílo, nebo jeho část není objednatel povinen převzít. Řádným ukončením díla je jeho provedení podle smlouvy, bez vad a nedodělků.
- 10.4. Splněním dodávky stavby se rozumí úplné dokončení stavby, její vyklizení a podepsání posledního zápisu o předání a převzetí stavby, předání dokladů o předepsaných zkouškách a revizích, zápisy o prověření prací a konstrukcí zakrytých v průběhu prací a o smontovaném zařízení. Náležitosti zápisů musí být stejné jako u zápisů o provedených zkouškách.
- 10.5. Zhotovitel vyzve pracovníka objednatele, pověřeného jednáním ve věcech smluvních k převzetí díla písemně 3 dny předem.
- 10.6. O předání a převzetí ukončeného díla bude sepsán Zápis o předání a převzetí díla. Povinnost dodat je splněna řádným předáním a převzetím díla. Povinnost odebrat je splněna prohlášením objednatele o tom, že dílo přejímá, uvedeném v Zápisu o předání a převzetí díla.

10.7. Zhotovitel nese nebezpečí škody na díle až do doby podepsání Zázpisu o předání a převzetí objednatel, kdy vlastnické právo přechází na objednatele.

11.

Vyklizení staveniště

11.1. Zhotovitel vyklidí staveniště do **10 dnů** po předání díla a odstranění všech vad a nedodělků.

12.

Vlastnické právo

12.1. Objednatel se stává vlastníkem zhotoveného díla po jeho protokolárním předání a převzetí.

13.

Smluvní pokuty

- 13.1. V případě prodlení zhotovitele s řádným provedením a předáním díla v termínu dle smlouvy o dílo, postihuje objednatel zhotovitele smluvní pokutou ve výši **5.000,- Kč** za každý den prodlení.
- 13.2. V případě prodlení zhotovitele s řádným provedením a předáním dílčích objektů díla v termínu dle smlouvy o dílo, postihuje objednatel zhotovitele smluvní pokutou ve výši **3.000,- Kč** za každý den prodlení.
- 13.3. V případě prodlení zhotovitele se zahájením stavby do 10 dnů od předání staveniště, postihuje objednatel zhotovitele smluvní pokutou ve výši **5.000,- Kč** za každý den prodlení.
- 13.4. V případě prodlení zhotovitele s termínem vyklizení staveniště, postihuje objednatel zhotovitele smluvní pokutou ve výši **3.000,- Kč** za každý den prodlení.
- 13.5. V případě prodlení zhotovitele s termínem dodatečné lhůty poskytnuté objednatelem nebo dohodnuté smluvními stranami pro odstranění vad a nedodělků zjištěných při předání a převzetí díla nebo jeho části nebo v průběhu záruční doby, postihuje objednatel zhotovitele smluvní pokutou ve výši **3.000,- Kč** za každý den prodlení.
- 13.6. Smluvní pokutou není dotčeno právo objednatele na náhradu škody, kterou zhotovitel způsobil objednateli nesplněním svých povinností, vyplývajících z obecně závazných předpisů či z této smlouvy.
- 13.7. Zhotovitel je povinen uhradit smluvní pokutu do **30 dnů** po obdržení faktury, vystavené objednatelem.

14.

Vyšší moc

- 14.1. S výjimkou závazku objednatele provést úhradu plateb v rámci této smlouvy, jakékoliv zpoždění nebo nedostatky v činnosti zhotovitele nebo objednatele nejsou neplněním závazku a nedávají důvod k jakýmkoliv požadavkům na náhradu škody, pokud je rozsah těchto zpoždění nebo nedostatků vyvolán příčinami, které zhotovitel nebo objednatel nemohou ovlivnit, zahrnujícími, ale neomezujícími se pouze na akce veřejného nepřítele, vyvlastnění nebo zabavení věcí, vyhovění jakémukoliv příkazu nebo žádosti vládních úřadů, válečné události, vzpouru nebo sabotáž nebo tím vzniklou škodu, požáry, povodně, výbuch, stávky nebo jakékoliv další příčiny, ať již stejného nebo jiného charakteru než výše uvedené, kterým při veškerém přiměřeném úsilí nemohou smluvní strany zabránit.
- 14.2. Zpoždění způsobená vyšší mocí prodlužují termín plnění závazků podle této smlouvy pro každou ze zúčastněných stran.

15.

Zvláštní ujednání

- 15.1. Zhotovitel prohlašuje, že akce bude řízena autorizovanou osobou dle zákona č. 360/1992 Sb.
- 15.2. Zhotovitel prohlašuje, že mu bylo uděleno oprávnění k provádění činností, které jsou předmětem této smlouvy.
Zhotovitel neprodleně oznámí objednateli jakoukoli změnu, týkající se autorizovaných osob nebo živnostenského oprávnění zhotovitele.
V případě více jak desetidenního prodlení zhotovitele se splněním konečného termínu provedení díla, nebo pokud bude z jiných skutečností zjevné, že zhotovitel z důvodů na své straně dílo nedokončí ve sjednaném termínu, může objednatel od této smlouvy odstoupit.
Objednatel je oprávněn od této smlouvy odstoupit také tehdy, pokud zhotovitel provádí dílo v rozporu s touto smlouvou a nezjedná nápravu ani do 10 dnů poté, co k tomu byl objednatelem vyzván.
- 15.3. Zhotovitel prohlašuje, že je seznámen se skutečností, že Město Čáslav jako orgán územní samosprávy je povinno poskytovat informace vztahující se k jeho působnosti podle zákona č. 106/1999 Sb., o svobodném přístupu k informacím, ve znění pozdějších předpisů.
- 15.4. Objednatel prohlašuje, že Město Čáslav je oprávněno, pokud postupuje podle zákona č. 106/1999 Sb., poskytovat veškeré informace o této smlouvě a o jiných skutečnostech týkajících se tohoto závazkového právního vztahu, i když nejsou v této smlouvě výslovně uvedeny.
- 15.5. Smluvní strany souhlasí se zveřejněním smlouvy v registru smluv na webových stránkách Portálu veřejné správy v souladu se zákonem č. 340/2015 o zvláštních podmínkách účinnosti některých smluv, uveřejňování těchto smluv a o registru smluv (zákon o registru smluv), zveřejnění zajistí objednatel. Zhotovitel prohlašuje, že skutečnosti uvedené v této smlouvě nepovažuje za obchodní tajemství ve smyslu ust. § 504 zákona č. 89/2012 Sb., občanského zákoníku.

16.

Závěrečná ustanovení

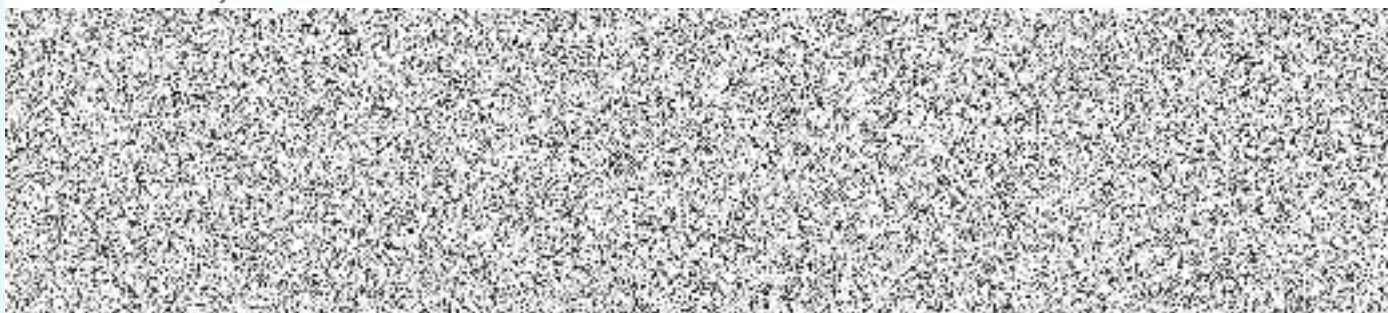
- 16.1. Smlouva je vypracována ve čtyřech vyhotoveních. Každá ze smluvních stran obdrží dvě vyhotovení.
- 16.2. Pokud není touto smlouvou stanoveno jinak, řídí se vztahy účastníků obecně závaznými předpisy, zejména ustanoveními obchodního, případně občanského zákoníku České republiky.
- 16.3. Smlouva je uzavřena okamžikem podpisu smlouvy oprávněnými zástupci obou smluvních stran.
- 16.4. Měnit nebo doplňovat text této smlouvy je možné jen formou písemných dodatků, které budou platné, jestliže budou řádně potvrzené a podepsané oprávněnými zástupci obou smluvních stran. Ostatní ujednání pracovníků obou smluvních stran, týkající se realizace akce, se považují jen za přípravné jednání.
- 16.5. Pro platnost dodatků k této smlouvě se vyžaduje dohoda o celém textu.
- 16.6. Uzavření této smlouvy bylo schváleno usnesením Rady města Čáslavi č. 290/2017 ze dne 11. července 2017

V Čáslavi dne 20. 7. 2017

V Kolíně dne 20. 7. 2017

Objednatel:

Zhotovitel:



Ing. Jaromír Strnad
Starosta města

Mgr. Věra Suchomelová a Ing. Karel Sova
jednatelé společnosti

Stavba: Zádlažby místních komunikací

Uchazeč: AVE Kolín s.r.o.

Pozor !

Kamennou dlažbu a kamenné obrubníky neoceňovat – dodá objednatel

| REKAPITULACE CENOVÉ NABÍDKY | | |
|------------------------------------|-------------------------|---------------------|
| | ulice | Kč |
| 1 | Ulice Váchova | 1 115 660,09 |
| 2 | Spojovací ulička | 543 724,19 |
| | Vedlejší náklady | 22 201,00 |
| | CELKEM bez DPH | 1 681 585,29 |

Datum:

Vypracoval:



ADÁNÍ

všeobecná vyhláška o podmínkách poskytování služeb veřejnosti

Datum: 11.5.2013

JKSO: 822273

| Č. | KCN | Kód položky | Zkrácený popis | MJ | Množství celkem | Cena jednotková | Cena celkem |
|----|-----|-------------|----------------|----|-----------------|-----------------|-------------|
| | 2 | 3 | 4 | 5 | 6 | 7 | 8 |

VRN Vedlejší rozpočtové náklady

22201,00

0 Vedlejší rozpočtové náklady

| | | | | | | |
|-----|-----------|---------------------------------------|----|-------|----------|----------|
| 000 | 012103000 | Geodetické práce před výstavbou | Kč | 1,000 | 2 000,00 | 2 000,00 |
| 000 | 012203000 | Geodetické práce při provádění stavby | Kč | 1,000 | 500,00 | 500,00 |
| 000 | 012303000 | Geodetické práce po výstavbě | Kč | 1,000 | 4 000,00 | 4 000,00 |
| 000 | 013254000 | Dokumentace skut. provedení stavby | Kč | 1,000 | 500,00 | 500,00 |
| 000 | 032103000 | Náklady na stavební buňky | Kč | 1,000 | 100,00 | 100,00 |
| 000 | 032603000 | Ostatní náklady na ZS | Kč | 1,000 | 1 100,00 | 1 100,00 |
| 000 | 041403000 | Koordinátor BOZP na staveništi | Kč | 1,000 | 5 000,00 | 5 000,00 |
| 000 | 042503000 | Plán BOZP na staveništi | Kč | 1,000 | 1 000,00 | 1 000,00 |
| 000 | 043103000 | Zkoušky bez rozlišení | Kč | 1,000 | 8 000,00 | 8 000,00 |
| 000 | 051503000 | Pojištění proti vlivu vyšší moci | Kč | 1,000 | 1,00 | 1,00 |

Celkem

22 201,00

DÁNÍ

ba: Základní místních komunikací
 kt: spojovací ulička
 ová soustava ÚRS

Datum: 11.5.2017
 JKSO: 822273

kamennou dlažbu neoceňovat (dodá objednatel)

| KCN | Kód položky | Zkrácený popis | MJ | Množství celkem | Cena jednotková | Cena celkem |
|--------------------------------|---|---|------|-----------------|-----------------|-------------------|
| 2 | 3 | 4 | 5 | 6 | 7 | 8 |
| HSV Práce a dodavky HSV | | | | | | |
| 1 | Zemní práce | | | | | 90 316,46 |
| 221 | 113107131 | Odstranění podkladu pl do 50 m2 z betonu prostého tl 150 mm | m2 | 5,000 | 150,90 | 754,50 |
| 221 | 113107222 | Odstranění podkladu pl přes 200 m2 z kameniva drceného tl 200 mm | m2 | 420,000 | 29,10 | 12 222,00 |
| 221 | 113107243 | Odstranění podkladu pl přes 200 m2 živičných tl 150 mm | m2 | 420,000 | 82,70 | 34 734,00 |
| 001 | 120001101 | Příplatek za ztížení vykopávky v blízkosti podzemního vedení | m3 | 20,000 | 344,50 | 6 890,00 |
| 001 | 122201102 | Odkopávky a prokopávky nezapažené v hornině tř. 3 objem do 1000 m3 | m3 | 63,000 | 79,10 | 4 983,30 |
| 001 | 122201109 | Příplatek za lepivost u odkopávek v hornině tř. 1 až 3 | m3 | 63,000 | 26,40 | 1 663,20 |
| 001 | 162601101 | Vodorovné přemístění do 4000 m výkopku/sypaniny z horniny tř. 1 až 4 | m3 | 63,000 | 137,30 | 8 649,90 |
| 001 | 171201201 | Uložení sypaniny na skládky | m3 | 63,000 | 13,60 | 856,80 |
| 001 | 171201211 | Poplatek za uložení odpadu ze sypaniny na skládce (skládkovné) | t | 113,400 | 136,40 | 15 467,76 |
| 001 | 181951102 | Úprava pláně v hornině tř. 1 až 4 se zhuštěním | m2 | 450,000 | 9,10 | 4 095,00 |
| 5 | Komunikace | | | | | 320 400,00 |
| 221 | 564861111 | Podklad ze štěrkodrtě ŠD tl 200 mm | m2 | 450,000 | 178,00 | 80 100,00 |
| 221 | 567122113 | Podklad z kameniva zpevněného cementem KSC I tl 140 mm | m2 | 450,000 | 210,00 | 94 500,00 |
| 221 | 591111111 | Kladení dlažby z kostek velkých z kamene do lože z kameniva těženého tl 50 mm | m2 | 450,000 | 324,00 | 145 800,00 |
| 583 | 583801590 | <i>kostka dlažební velká, žula velikost 15/17 třída I</i> | t | 180,000 | 0,00 | 0,00 |
| 8 | Trubní vedení | | | | | 32 185,40 |
| 271 | 8713150 | Přípojka vpusti z tvrdého PVC KG SN8 DN150 vč. zemních prací a napojení | m | 2,000 | 2090,90 | 4 181,80 |
| 271 | 89594 | Vpust kanalizační uliční z bet.dílčů s litinovou mříží | kpl | 2,000 | 9739,10 | 19 478,20 |
| 221 | 899331111 | Výšková úprava uličního vstupu nebo vpusti do 200 mm - poklopu šachty | kus | 2,000 | 1622,70 | 3 245,40 |
| 221 | 899431111 | Výšková úprava krycího hrnce, šoupěte nebo hydrantu | kus | 6,000 | 880,00 | 5 280,00 |
| 9 | Ostatní konstrukce a práce-bourání | | | | | 7 148,00 |
| 001 | 711132101 | Provedení izolace svislé nopovou folií | m2 | 65,000 | 21,00 | 1 365,00 |
| 283 | 283230430 | <i>folie multifunkční profilovaná (nopová) GUTTABETA N 1 x 20 m</i> | m2 | 67,500 | 18,00 | 1 215,00 |
| 221 | 914111111 | Montáž svislé dopravní značky do velikosti 1 m2 objímkami na sloupek nebo konzolu | kus | 1,000 | 175,00 | 175,00 |
| 221 | 914511112 | Montáž sloupku dopravních značek délky do 3,5 m s betonovým základem a patkou | kus | 1,000 | 733,00 | 733,00 |
| 404 | 404452400 | <i>patka hliníková HP 60</i> | kus | 1,000 | 383,00 | 383,00 |
| 221 | 966006132 | Odstranění značek dopravních nebo orientačních se sloupky s patkami | kus | 1,000 | 230,00 | 230,00 |
| 221 | 966006211 | Odstranění svislých dopravních značek ze sloupů, sloupků nebo konzol | kus | 1,000 | 47,00 | 47,00 |
| 001 | R2 | Dopravní opatření, přechodné dopravní značení | soub | 1,000 | 3000,00 | 3 000,00 |
| 99 | Přesun hmot | | | | | 93 674,33 |
| 221 | 997221551 | Vodorovná doprava suti ze sypkých mat. do 1 km: DK98,7 + bet1,25 | t | 99,950 | 41,00 | 4 097,95 |

| | | | | | | |
|-----|------------|--|---|----------|--------|-----------|
| 221 | 997221559 | Příplatek ZKD 1 km u vodorovné dopravy suti ze sypkých materiálů 3x | t | 199,900 | 6,00 | 1 199,40 |
| 221 | 997221551b | Vodorovná doprava suti ze sypkých materiálů do 1 km (živičná suť k recyklaci - 11km) | t | 132,720 | 41,00 | 5 441,52 |
| 221 | 997221559c | Příplatek ZKD 1 km u vodorovné dopravy suti živičné do Neškaredic k recyklaci x 10 | t | 1327,200 | 6,00 | 7 963,20 |
| 221 | 997221561 | Vodorovná doprava ze skládky kus. materiálů do 1 km dl 180,0 | t | 180,000 | 75,00 | 13 500,00 |
| 221 | 997221569 | Příplatek ZKD 1 km u vodorovné dopravy kusových materiálů | t | 360,000 | 12,00 | 4 320,00 |
| 221 | 997221611 | Nakládání dlažby na skládce | t | 180,000 | 45,00 | 8 100,00 |
| 221 | 997221815 | Poplatek za uložení betonového odpadu na skládce (skládkovné) bet1,8+ dl 4,72 | t | 1,250 | 100,00 | 125,00 |
| 221 | 997221845 | Poplatek za recyklaci živičné suti | t | 132,720 | 150,00 | 19 908,00 |
| 221 | 997221855 | Poplatek za uložení odpadu z kameniva na skládce (skládkovné) | t | 98,700 | 100,00 | 9 870,00 |
| 221 | 998223011 | Přesun hmot pro pozemní komunikace s krytem dlažďeným | t | 265,962 | 72,00 | 19 149,26 |

Celkem

543 724,19

ADÁNÍ – soupis výměr

Objekt: Základní místních komunikací
 ulice Váchova
 nová soustava ÚRS

Datum: 42 866,00
 JKSO: 822273

kamennou dlažbu a kamenné obrubníky neočeňovat – dodá objednatel

| KCN | Kód položky | Zkrácený popis | MJ | Množství celkem | Cena jednotková | Cena celkem |
|-----|-------------|----------------|----|-----------------|-----------------|-------------|
| 2 | 3 | 4 | 5 | 6 | 7 | 8 |

HSV Práce a dodávky HSV

| 1 Zemní práce | | | | | | 163 673,57 |
|-----------------|-----------|--|----|---------|----------|------------|
| 221 | 113106171 | Rozebrání dlažeb vozovek pl do 50 m2 ze zámkové dlažby do lože z kameniva | m2 | 16,000 | 34,50 | 552,00 |
| 221 | 113107031 | Odstranění podkladu plochy do 15 m2 z betonu prostého tl 150 mm při překopech inž sítí | m2 | 8,000 | 150,90 | 1 207,20 |
| 221 | 113107221 | Odstranění podkladu pl přes 200 m2 z kameniva drceného tl 100 mm | m2 | 191,000 | 19,10 | 3 648,10 |
| 221 | 113107222 | Odstranění podkladu pl přes 200 m2 z kameniva drceného tl 200 mm | m2 | 540,000 | 29,10 | 15 714,00 |
| 221 | 113107242 | Odstranění podkladu pl přes 200 m2 živichých tl 100 mm | m2 | 191,000 | 50,00 | 9 550,00 |
| 221 | 113107243 | Odstranění podkladu pl přes 200 m2 živichých tl 150 mm | m2 | 540,000 | 82,70 | 44 658,00 |
| 221 | 113201111 | Vytrhání obrub chodníkových ležatých | m | 127,000 | 84,50 | 10 731,50 |
| 221 | 113202111 | Vytrhání obrub krajníků obrubníků stojatých | m | 12,000 | 49,10 | 589,20 |
| 001 | 120001101 | Příplatek za ztížení vykopávky v blízkosti podzemního vedení | m3 | 25,000 | 344,50 | 8 612,50 |
| 001 | 122201102 | Odkopávky a prokopávky nezapažené v hornině tř. 3 objem do 1000 m3 | m3 | 121,120 | 79,10 | 9 580,59 |
| 001 | 122201109 | Příplatek za lepivost u odkopávek v hornině tř. 1 až 3 | m3 | 121,120 | 26,40 | 3 197,57 |
| 001 | 162601101 | Vodorovné přemístění do 4000 m výkopku/sypaniny z horniny tř. 1 až 4 | m3 | 121,120 | 137,30 | 16 629,78 |
| 001 | 171201201 | Uložení sypaniny na skládky | m3 | 121,120 | 13,60 | 1 647,23 |
| 001 | 171201211 | Poplatek za uložení odpadu ze sypaniny na skládce (skládkovné) | t | 218,016 | 136,40 | 29 737,38 |
| 001 | 181951102 | Úprava pláně v hornině tř. 1 až 4 se zhuťněním | m2 | 837,200 | 9,10 | 7 618,52 |
| 5 Komunikace | | | | | | 687 165,84 |
| 221 | 564841112 | Podklad ze šterkodrtě ŠD tl 130 mm chodníky | m2 | 231,700 | 126,40 | 29 286,88 |
| 221 | 564851111 | Podklad ze šterkodrtě ŠD tl 150 mm vjezdy | m2 | 19,950 | 143,60 | 2 864,82 |
| 221 | 564861111 | Podklad ze šterkodrtě ŠD tl 200 mm vozovka | m2 | 585,550 | 178,00 | 104 227,90 |
| 221 | 567122111 | Podklad z kameniva zpevněného cementem KSC I tl 120 mm | m2 | 251,650 | 191,80 | 48 266,47 |
| 221 | 567122113 | Podklad z kameniva zpevněného cementem KSC I tl 140 mm | m2 | 528,000 | 210,00 | 110 880,00 |
| 221 | 591211111 | Kladení dlažby z kostek drobných z kamene do lože z kameniva těženého tl 50 mm | m2 | 538,400 | 324,00 | 174 441,60 |
| 583 | 583801100 | kostka dlažební drobná, žula, I jakost, velikost 10 cm | t | 107,680 | 0,00 | 0,00 |
| 221 | 591411111 | Kladení dlažby z mozaiky jednobarevné komunikací pro pěší lože z kameniva | m2 | 227,950 | 413,00 | 94 143,35 |
| 583 | 583800100 | mozaika dlažební, žula 4/6 cm šedá | t | 28,500 | 3 060,00 | 87 210,00 |
| 221 | 596811120 | Kladení dlažby varovných pásů a lemování do lože ze suché malty 5,8+3,75+2,3+1,45 | m2 | 13,300 | 150,00 | 1 995,00 |
| 592 | 59200 | hmatová dlažba (např. COMCON CD 200/200/6) | m2 | 8,262 | 3 041,00 | 25 124,74 |
| 592 | 5921 | dlaždice hladké pro lemování hmatných prvků (např. COMCON CDR) | m2 | 5,304 | 1 645,00 | 8 725,08 |
| 8 Trubní vedení | | | | | | 74 018,70 |

| | | | | | | | |
|---|-----|------------|--|------------|----------------|---------------|-------------------|
| 8 | 271 | 8713150 | Přípojka vpusti z tvrdého PVC KG SN8 DN150 vč. zemních prací a napojení | m | 10,000 | 2 090,90 | 20 909,00 |
| 9 | 271 | 89594 | Vpust kanalizační uliční z bet.dílčů s litinovou mříží | kpl | 3,000 | 9 739,10 | 29 217,30 |
| 0 | 271 | 89594X | Rekonstrukce stávající kanalizační vpusti vč. dodání nové mříže | kus | 2,000 | 5 043,50 | 10 087,00 |
| 1 | 221 | 899331111 | Výšková úprava uličního vstupu nebo vpusti do 200 mm - poklopu šachty | kus | 2,000 | 1 622,70 | 3 245,40 |
| 2 | 221 | 899431111 | Výšková úprava krycího hrnce, šoupěte nebo hydrantu | kus | 12,000 | 880,00 | 10 560,00 |
| 9 Ostatní konstrukce a práce-bourání | | | | | | | 72 152,30 |
| 3 | 001 | 711132101 | Provedení izolace svíslé nopovou folií | m2 | 75,000 | 21,00 | 1 575,00 |
| 4 | 283 | 283230430 | <i>folie multifunkční profilovaná (nopová) GUTTABETA N 1 x 20 m</i> | <i>m2</i> | <i>78,750</i> | <i>18,00</i> | <i>1 417,50</i> |
| 5 | 221 | 914111111 | Montáž svíslé dopravní značky do velikosti 1 m2 objímkami na sloupek nebo konzolu | kus | 2,000 | 175,00 | 350,00 |
| 6 | 221 | 914511112 | Montáž sloupku dopravních značek délky do 3,5 m s betonovým základem a patkou | kus | 2,000 | 733,00 | 1 466,00 |
| 7 | 404 | 404452400 | <i>patka hliníková HP 60</i> | <i>kus</i> | <i>2,000</i> | <i>383,00</i> | <i>766,00</i> |
| 8 | 221 | 916111123 | Osazení obruby z drobných kostek s boční opěrou do lože z betonu prostého | m | 13,000 | 130,00 | 1 690,00 |
| 9 | 583 | 583801100a | <i>kostka dlažební drobná, žula, I.jakost, velikost 10 cm</i> | <i>t</i> | <i>0,325</i> | <i>0,00</i> | <i>0,00</i> |
| 0 | 221 | 916241113 | Osazení obrubníku kamenného ležatého s boční opěrou do lože z betonu prostého | m | 158,500 | 240,00 | 38 040,00 |
| 1 | 583 | 583803030 | <i>obrubník kamenný přímý, žula OP1 32x24</i> | <i>m</i> | <i>161,670</i> | <i>0,00</i> | <i>0,00</i> |
| 2 | 221 | 916241213 | Osazení obrubníku kamenného stojatého s boční opěrou do lože z betonu prostého | m | 8,300 | 168,00 | 1 394,40 |
| 3 | 583 | 583802110 | <i>krajník silniční kamenný, žula, KS3 13x20 x 30-80</i> | <i>m</i> | <i>8,470</i> | <i>0,00</i> | <i>0,00</i> |
| 4 | 221 | 916991121 | Lože pod obrubníky, krajníky nebo obruby z dlažebních kostek z betonu prostého | m3 | 5,180 | 1 680,00 | 8 702,40 |
| 5 | 221 | 966006132 | Odstranění značek dopravních nebo orientačních se sloupky s patkami | kus | 2,000 | 230,00 | 460,00 |
| 6 | 221 | 966006211 | Odstranění svíslých dopravních značek ze sloupů, sloupků nebo konzol | kus | 2,000 | 47,00 | 94,00 |
| 7 | 221 | 979024442 | Očištění vybouraných obrubníků a krajníků chodníkových | m | 139,000 | 23,00 | 3 197,00 |
| 8 | 001 | R1 | Náklady na vytyčení podzemních vedení | soub | 1,000 | 5 000,00 | 5 000,00 |
| 9 | 001 | R2 | Dopravní opatření, přechodné dopravní značení | soub | 1,000 | 8 000,00 | 8 000,00 |
| 99 Přesun hmot | | | | | | | 118 649,68 |
| 0 | 221 | 997221551 | Vodorovná doprava suti ze sypkých mat. do 1 km: DK(24,83+126,9)+BD4,72+bet1,8 | t | 158,250 | 41,00 | 6 488,25 |
| 1 | 221 | 997221559 | Příplatek ZKD 1 km u vodorovné dopravy suti ze sypkých materiálů 3x | t | 474,750 | 6,00 | 2 848,50 |
| 2 | 221 | 997221551b | Vodorovná doprava suti ze sypkých materiálů do 1 km (živičná suť k recyklaci - 11km) | t | 205,211 | 41,00 | 8 413,65 |
| 3 | 221 | 997221559c | Příplatek ZKD 1 km u vodorovné dopravy suti živičné do Neškaredic k recyklaci x 10 | t | 2052,110 | 6,00 | 12 312,66 |
| 4 | 221 | 997221561 | Vodorovná doprava ze skládky kus. materiálů do 1 km dl107,68 +kostka0,325 | t | 108,000 | 75,00 | 8 100,00 |
| 5 | 221 | 997221569 | Příplatek ZKD 1 km u vodorovné dopravy kusových materiálů | t | 216,000 | 12,00 | 2 592,00 |
| 6 | 221 | 997221571 | Vodorovná doprava obrubníků ze skládky | t | 4,350 | 75,00 | 326,25 |
| 7 | 221 | 997221579 | Příplatek ZKD 1 km u dopravy obrubníků | t | 8,700 | 12,00 | 104,40 |
| 8 | 221 | 997221611 | Nakládání dlažby a obrubníků na skládce 108 + obrubníky4,35 | t | 112,360 | 45,00 | 5 056,20 |
| 9 | 221 | 997221815 | Poplatek za uložení betonového odpadu na skládce (skládkovné) bet1,8+ dl 4,72 | t | 6,800 | 100,00 | 680,00 |
| 0 | 221 | 997221845 | Poplatek za recyklaci živičné suti | t | 205,211 | 150,00 | 30 781,65 |

| | | | | | | |
|-----|-----------|---|---|---------|--------|-----------|
| 221 | 997221855 | Poplatek za uložení odpadu z kameniva na skládce (skládkovné) | t | 151,730 | 100,00 | 15 173,00 |
| 221 | 998223011 | Přesun hmot pro pozemní komunikace s krytem dlážděným | t | 357,960 | 72,00 | 25 773,12 |

Celkem

1 115 660,09