

**Servisní smlouva**  
ev. číslo Avis<sup>ME</sup> 25/7700/0109

**Smluvní strany**

**Objednatel**

**Česká republika – Generální finanční ředitelství**

sídlo: Lazarská 15/7, 117 22 Praha 1 – Nové Město

IČO: 72080043

zastoupena:

bankovní spojení:

číslo účtu:

korespondenční adresa: Oddělení hospodářské správy pro Středočeský kraj,  
Na Pankráci 1685/17,19, 140 21 Praha 4

ID datové datové schránky: p9iuj4f

(dále jen „**Objednatel**“)

a

**Zhotovitel**

Schindler CZ, a.s.

sídlo: Walterovo náměstí 329/3, Jinonice, 158 00 Praha 5

IČO: 27127010

DIČ: CZ27127010

zastoupen/á:

zapsaný/á v obchodním rejstříku vedeném u Městského soudu v Praze oddíl B vložka 9174

Bankovní spojení:

Číslo účtu:

Korespondenční adresa: Walterovo nám. 329/3, 158 00 Praha 5

ID datové datové schránky: wtzf732

(dále jen „**Zhotovitel**“)

společně též „**smluvní strany**“ nebo jednotlivě „**smluvní strana**“

uzavřely na základě výsledku výběrového řízení na veřejnou zakázku malého rozsahu vedenou u Objednatele pod evidenčním číslem 41/25 a názvem „Rakovník – rekonstrukce výtahu“, v souladu s ustanovením § 27 a § 31 zákona č. 134/2016 Sb., o zadávání veřejných zakázek, ve znění pozdějších předpisů a v souladu s ustanovením §1746 odst. 2 zákona č. 89/2012 Sb., občanský zákoník, ve znění pozdějších předpisů (dále jen „**občanský zákoník**“) tuto

**Servisní smlouvu**

(dále jen „**Smlouva**“)

**Článek I.**

**Úvodní ustanovení**

1. Účelem této Smlouvy je zabezpečení řádného a nepřetržitého provozu dále specifikovaného výtahu, jehož servis je předmětem této Smlouvy, a to v souladu se všemi právními předpisy platnými a účinnými na území České republiky a technickými normami, zejména zákonem č. 22/1997 Sb., o technických požadavcích na výrobky a o změně

a doplnění některých zákonů, ve znění pozdějších předpisů a nařízením vlády č. 122/2016 Sb., o posuzování shody výtahů a jejich bezpečnostních komponent, ve znění pozdějších předpisů (dále jen „**nařízení vlády**“) a technickými normami platnými a účinnými na území České republiky, a to zejména ČSN 27 4002, ČSN 27 4007 a ČSN EN 81 - 80.

2. Výtahem se rozumí zdvihací zařízení ve smyslu § 1 odst. 2 nařízení vlády, a to včetně všech jeho součástí a příslušenství. Výtah užívaný Objednatelem, jehož servis je předmětem této Smlouvy, je specifikován v Příloze č. 1 této Smlouvy (dále jen „**výtah**“).
3. Tato Smlouva je uzavřena na základě výsledků výběrového řízení na veřejnou zakázku malého rozsahu vedenou u Objednatele pod evidenčním číslem 41/25 a názvem „**Rakovník – rekonstrukce výtahu**“ (dále jen „**výběrové řízení**“) a v souladu ze Smlouvou o dílo, jejímž předmětem je kompletní rekonstrukce výtahu (dále jen „**Smlouva o dílo**“) situovaného v budově Finančního úřadu pro Středočeský kraj, Masná 265/1, 269 01 Rakovník uzavřenou mezi smluvními stranami dne 25. 11. 2025. Jednotlivá ustanovení této Smlouvy tak budou vykládána v souladu s podmínkami v předchozí větě uvedeného výběrového řízení a nabídkou Zhotovitele podanou v tomto výběrovém řízení a v souladu Smlouvou o dílo.
4. Zhotovitel prohlašuje, že je oprávněn k plnění v rozsahu dle této Smlouvy, a to včetně výkonu všech činností, ke kterým se na základě této Smlouvy zavázal.
5. Zhotovitel prohlašuje, že se v dostatečném rozsahu seznámil s veškerými požadavky Objednatele na plnění dle této Smlouvy, přičemž si není vědom žádných překážek, které by mu bránily v poskytnutí sjednaného plnění Objednateli tak, aby byl zajištěn účel této Smlouvy.
6. Zhotovitel odpovídá za řádné a včasné plnění veškerých závazků vyplývajících z této Smlouvy, zejména za řádné a včasné provedení veškerých prohlídek, zkoušek a dalších činností a služeb podle této Smlouvy.

## II. Předmět Smlouvy

1. Předmětem této Smlouvy je závazek Zhotovitele zajistit na svůj náklad a nebezpečí v záruční době vyplývající ze Smlouvy o dílo servis a údržbu 1 ks výtahu, specifikovaného v Příloze č. 1 této Smlouvy a spočívajícího v provádění těchto činností a služeb:

### A. Pravidelné servisní činnosti.

#### B. Odstraňování běžných provozních poruch, provoz technického dispečinku a pohotovost.

#### C. Vyprošťování osob a nákladů, provoz nouzové signalizace a školení personálu.

#### D. Další opravy a úpravy výtahu, na které se nevztahuje záruka za jakost plynoucí ze Smlouvy o dílo.

(dále jen „**servis výtahu**“).

### A. Pravidelné servisní činnosti

Zhotovitel je povinen provádět pravidelné servisní činnosti v rozsahu a ve lhůtách podle příslušných platných a účinných právních předpisů a technických norem v závislosti na druhu, kategorii, době uvedení do provozu a dalších relevantních parametrech výtahu.

#### a) provádění odborných prohlídek

Zhotovitel se zavazuje provádět odborné prohlídky výtahu a funkční vyzkoušení bezpečnostních prvků, komponent a ostatních zařízení výtahu za účelem posouzení celkového stavu výtahu, včetně kontroly vedení provozní dokumentace.

Zhotovitel je dále povinen zajistit všechny související povinnosti a činnosti, zejm. provést záznam o odborné prohlídce do karty preventivní údržby a do knihy odborných prohlídek.

Zhotovitel je povinen neprodleně seznámit Objednatele se závěry a výsledky odborné prohlídky a se záznamem o odborné prohlídce provedeném v kartě preventivní údržby a v knize odborných prohlídek.

#### **b) provádění odborných zkoušek a posouzení provozních rizik**

Zhotovitel se zavazuje provádět odborné zkoušky výtahu k ověření funkčnosti a způsobilosti výtahu k dalšímu provozu, a to včetně prověření elektrických zařízení výtahu.

Zhotovitel je dále povinen zajistit všechny související povinnosti a činnosti, zejm. provést záznam o odborné zkoušce do karty preventivní údržby a sepsání protokolu o odborné zkoušce.

Zhotovitel je povinen neprodleně seznámit Objednatele se závěry a výsledky odborné zkoušky a se záznamem o odborné zkoušce provedeném v kartě preventivní údržby a předat Objednateli, resp. jím pověřené osobě protokol o provedené odborné zkoušce.

Zhotovitel se zavazuje v rámci provádění odborných zkoušek výtahu identifikovat a posoudit provozní rizika výtahu. Zjištěná nebezpečí a nebezpečné situace, resp. z nich vyplývající provozní rizika, se Zhotovitel zavazuje zaznamenat do přílohy protokolu o odborné zkoušce.

Zhotovitel je povinen neprodleně seznámit Objednatele se zjištěnými provozními riziky a navrhnout potřebná nápravná opatření.

#### **c) provádění pravidelné preventivní údržby**

Zhotovitel se zavazuje provádět pravidelnou preventivní údržbu výtahu k zajištění spolehlivosti, provozní způsobilosti a předcházení poruchovosti výtahu.

Zhotovitel je dále povinen zajistit všechny související povinnosti a činnosti, zejm. provést záznam o pravidelné preventivní údržbě do karty preventivní údržby.

Pravidelná preventivní údržba zahrnuje zejména:

- mazání a doplnění olejů podle mazacího plánu výrobce výtahu (není-li tento plán výrobcem výtahu stanoven, stanoví jej Zhotovitel dle svých odborných znalostí a zkušeností);
- čištění kabiny výtahu od provozních nečistot;
- čištění ostatních částí výtahu a výtahové šachty od provozních nečistot;
- seřízení a nastavení všech částí výtahu v souladu s návody a pokyny výrobce výtahu (seřízení ložisek, kladek, brzd, seřízení elektrických přístrojů a dotažení všech spojů rozvaděče a elektrického vedení, seřízení pohonů, kontrolu spojů a elektrických přívodů, měření izolačního odporu, seřízení dveří, dveřních uzávěrek a spínačů, pohonu dveří, vodících kladek a čelistí, seřízení, upevnění, vyrovnání nosných prostředků a vodítek, seřízení a vyčištění kontaktů, spínačů, tlačítek, přivolávačů a dalších částí výtahu);
- preventivní výměnu drobných součástí; drobnou součástí se rozumí ložiska, šrouby, podložky, matky, pružiny, kontakty, žárovky a drobný spojovací materiál;
- kontrolu funkčního stavu podle příslušných platných právních předpisů, technických norem a pokynů výrobců.

Zhotovitel je povinen neprodleně seznámit Objednatele s provedenou pravidelnou preventivní údržbou a se záznamem o pravidelné preventivní údržbě provedeném v kartě preventivní údržby.

### **B. Odstraňování běžných provozních poruch, provoz technického dispečinku a pohotovost, pokud se na ně nevztahuje odpovědnost za vady v rámci záruky za jakost plynoucí ze Smlouvy o dílo**

#### **a) odstraňování běžných provozních poruch**

Zhotovitel se zavazuje provádět odstraňování běžných provozních poruch výtahu, které

zjistí v rámci provádění pravidelných servisních činností. Termín pro odstranění těchto poruch bude stanoven dohodou smluvních stran s ohledem na charakter a závažnost jednotlivé poruchy.

Odstraňováním běžných provozních poruch se rozumí zejména:

- opravy, seřízení a výměny ložisek, kladek, brzd a dalších částí;
- opravy, seřízení a výměny elektrických přístrojů a elektrického vedení a dotažení všech spojů rozvaděče a elektrického vedení;
- opravy a seřízení motorů, kontroly spojů a elektrických přívodů, měření izolačního odporu;
- opravy a seřízení dveří, dveřních uzávěrek a spínačů, pohonu dveří, vodících kladek a čelistí;
- seřízení, upevnění a vyrovnání nosných prostředků a vodítek;
- opravy, seřízení a vyčištění kontaktů, spínačů, tlačítek, přivolávačů apod.;
- výměna nebo doplnění výtahových součástí.

Odstraňováním provozních poruch podle tohoto písmene není:

- odstraňování havarijního stavu;
- oprava poruch nezpůsobených běžným provozem a užíváním (např. poruchy způsobené nesprávnou obsluhou, vandalstvím apod.);
- oprava poruch vyžadujících dodání náhradních dílů a součástek, které nejsou drobnými součástmi.


Ukáže-li se v průběhu odstraňování běžných provozních poruch, že se jedná o:

- odstraňování havarijního stavu, oznámí Zhotovitel tuto skutečnost neprodleně Objednateli,
- opravy poruch nezpůsobených běžným provozem a užíváním nebo opravy poruch vyžadujících dodání náhradních dílů a součástek oznámí Zhotovitel tuto skutečnost neprodleně Objednateli a smluvní strany dohodnou, jak budou dále postupovat.

#### b) **technický dispečink**

Zhotovitel se zavazuje zajišťovat nepřetržitě provoz telefonní linky, prostřednictvím které bude moci Objednateli nahlásit své požadavky, potřeby, pokyny, poruchy apod. Obsluhu telefonní linky je zhotovitel povinen zajistit osobou odborně způsobilou pro případ, že bude Objednatel potřebovat odborné poradenství v souvislosti se servisem výtahu.

Zhotovitel je povinen zajišťovat provoz telefonní linky 24 hodin denně nepřetržitě po celou dobu plnění této Smlouvy.

Telefonní číslo technického dispečinku: 

#### c) **pohotovost**

Zhotovitel se zavazuje zajišťovat nepřetržitě pohotovostní službu, kterou se rozumí připravenost Zhotovitele zajistit plnění požadavků objednatele na odstraňování provozních poruch, oprav výtahu či další činnosti spojené se zajišťováním řádného fungování výtahu i mimo běžnou pracovní dobu Zhotovitele, jenž je stanovena v čl. IV. odst. 3. této Smlouvy (dále jen „**pohotovost**“). Zhotovitel je povinen zajišťovat pohotovost nepřetržitě po celou dobu plnění této Smlouvy.

### C. **Vyprošťování osob nebo nákladů, provoz nouzové signalizace a školení personálu**

#### a) **vyprošťování osob nebo nákladů a provoz nouzové signalizace**

Zhotovitel se zavazuje zajišťovat na základě telefonických žádostí Objednatele sdělených prostřednictvím technického dispečinku vyprošťování osob nebo nákladu z výtahů, nebude-li se jednat o odpovědnost závady v rámci záruky plynoucí ze Smlouvy o dílo.

Zhotovitel se zavazuje zajišťovat bezplatný provoz nouzové signalizace pro vyproštění osob nebo nákladů uvězněných ve výtahu nebo ve výtahové šachtě, včetně bezplatné

dodávky SIM karty a bezplatného volání z této SIM karty po celou dobu platnosti Smlouvy.

#### b) **školení personálu**

Zhotovitel se zavazuje provádět na základě elektronických objednávek Objednatele školení objednatelem určených osob pro funkci dozorce výtahu, příp. další funkce tak, aby osoby určené Objednatelem splňovaly veškeré podmínky stanovené platnými právními předpisy a technickými normami platnými pro výkon těchto funkcí, zejména aby byly tyto osoby seznámeny s postupy bezpečného vyproštění osob a nákladů z výtahu.

Objednatel musí v objednávce uvést zejména:

- specifikaci požadavků na školení personálu Objednatele;
- počet školených osob;
- požadovaný termín školení.

#### D. **Další opravy a úpravy výtahu, na které se nevztahuje záruka za jakost vyplývající ze Smlouvy o dílo.**

Zhotovitel se zavazuje provádět po celou dobu trvání této Smlouvy další opravy nebo úpravy výtahu, na které se nevztahuje odpovědnost za vady v rámci záruky plynoucí ze Smlouvy o dílo, a to na základě objednávek (elektronických nebo písemných) Objednatele.

### **III. Místo plnění**

Místem plnění předmětu této Smlouvy je objekt Finančního úřadu pro Středočeský kraj, Masná 265/1, 269 01 Rakovník.

### **IV. Doba provádění servisu, termíny plnění**

1. Zhotovitel je povinen bez zbytečného odkladu po zahájení servisu výtahu a dále vždy nejpozději 15 kalendářních dnů před koncem kalendářního čtvrtletí předložit Objednateli časový plán pravidelných servisních činností, tj. odborných prohlídek, odborných zkoušek a pravidelné preventivní údržby, které bude nutné provést u výtahu v následujícím kalendářním čtvrtletí.
2. Zhotovitel se zavazuje provádět **pravidelné servisní činnosti** (tj. činnosti uvedené v článku II. část A.Smlouvy), **odstraňování běžných provozních poruch** (tj. činnosti uvedené v článku II. část B. Smlouvy) a **opravy úpravy výtahu** (tj. činnosti uvedené v článku II. část D Smlouvy) pouze **v běžné pracovní době** Zhotovitele, nedohodnou-li se smluvní strany v jednotlivém případě jinak.
3. Běžná pracovní doba Zhotovitele (dále jen "**běžná pracovní doba**") je podle výslovné dohody smluvních stran stanovena takto:  
**pracovní dny: od 07:30 hod. do 15:30 hod.**
4. Zhotovitel je povinen zajistit zahájení vyprošťování osoby nebo nákladu z výtahu nepřetržitě po dobu 24 hodin denně, a to **do 60 minut** od nahlášení takové události Zhotoviteli.
5. Zhotovitel je povinen zahájit odstraňování běžné poruchy bránící užívání výtahu nejpozději **do 72 hodin** od nahlášení požadavku.
6. Zhotovitel je povinen zahájit odstraňování běžné poruchy nebránící užívání výtahu nejpozději **do 96 hodin**. od nahlášení požadavku.
7. Zhotovitel je povinen zajistit školení personálu Objednatele v termínu stanoveném Objednatelem v objednávce, nebrání-li tomu závažné objektivní okolnosti na straně Zhotovitele. Školení personálu Objednatele bude probíhat v běžné pracovní době zhotovitele, nedohodnou-li se smluvní strany jinak.

### **V. Cena plnění**

1. Objednatel se zavazuje hradit Zhotoviteli paušální cenu za zajištění následujících činností:

- **pravidelné servisní činnosti** (tj. činnosti uvedené v článku II. část A. Smlouvy):
  - provádění odborných prohlídek;
  - provádění odborných zkoušek výtahů a posouzení provozních rizik;
  - provádění pravidelné preventivní údržby;
- **odstraňování běžných provozních poruch provoz technického dispečinku a pohotovost**, (tj. činnosti uvedené v článku II. část B. Smlouvy);
- **vyprošťování osob nebo nákladů, provoz nouzové signalizace a školení personálu** (tj. činnosti uvedené v článku II. část C. Smlouvy)

v běžné pracovní době,

**za 1 kalendářní měsíc za 1 výtah** (dále jen „**paušální cena**“) ve výši:

Cena bez DPH:	1 320,00 Kč
21 % DPH:	277,20 Kč
Cena včetně DPH:	1 597,20 Kč

**za 1 výtah za 60 měsíců:**

Cena bez DPH:	79 200,00 Kč
21 % DPH:	16 632,00 Kč
Cena včetně DPH:	95 832,00 Kč

2. Měsíční paušální cena představuje maximální, závaznou, nejvýše přípustnou a nepřekročitelnou cenu, která je platná po celou dobu trvání smluvního vztahu založeného touto Smlouvou, přičemž tato cena zahrnuje veškeré náklady, které Zhotoviteli vzniknou nebo mohou vzniknout v souvislosti s poskytováním činností specifikovaných v odst. 1. tohoto článku (např. náklady na cestovné, čas strávený na cestě, prostoje, odvoz a likvidaci odpadů, dodání náhradních dílů, součástek a pomocného materiálu - olejů a mazadel, čisticích prostředků apod.).
3. Paušální cenu dle odst. 1. tohoto článku včetně DPH je možné změnit pouze v případě, že dojde v průběhu realizace předmětu Smlouvy ke změnám daňových předpisů upravující výši DPH. Tato změna nebude smluvními stranami považována za podstatnou změnu Smlouvy a nebude proto požizován dodatek ke Smlouvě. Zhotovitel bude fakturovat sazbu DPH platnou v den zdanitelného plnění.
4. Cena za další opravy a úpravy výtahu, na které se nevztahuje záruka za jakost vyplývající ze Smlouvy o dílo, bude stanovena dohodou smluvních stran v návaznosti na ceny v místě a čase obvyklé.

## **VI. Fakturace a platební podmínky**

1. Paušální cena bude hrazena čtvrtletně zpětně na základě daňových dokladů – faktur (dále jen „**faktura**“) vystavených Zhotovitelem vždy po uplynutí příslušného čtvrtletí.
2. V případě, že Smlouva bude uzavřena v průběhu kalendářního čtvrtletí, bude první platba účtována v poměrné výši odpovídající délce období ode dne započetí plnění dle této Smlouvy do konce příslušného čtvrtletí.
3. Faktura musí obsahovat evidenční číslo Smlouvy uvedené v záhlaví Smlouvy a dále veškeré náležitosti dle platných právních předpisů, a to zejména náležitosti daňového dokladu dle zákona č. 563/1991 Sb., o účetnictví, ve znění pozdějších předpisů, , náležitosti stanovené v § 435 Občanského zákoníku a náležitosti dle § 29 zákona č. 235/2004 Sb., o dani z přidané hodnoty, ve znění pozdějších předpisů (dále jen „**zákon o DPH**“), je-li Zhotovitel plátcem DPH.

4. Faktura musí být vystavena ve prospěch bankovního účtu Zhotovitele uvedeného v záhlaví Smlouvy. Je-li Zhotovitel plátcem DPH, musí se jednat o bankovní účet zveřejněný způsobem umožňujícím dálkový přístup dle zákona o DPH.
5. Splatnost řádně vystavené faktury činí 30 dnů ode dne jeho doručení Objednateli. Za den splnění platební povinnosti se považuje den odepsání fakturované částky z bankovního účtu Objednatele ve prospěch bankovního účtu Zhotovitele. Platba bude provedena výhradně v české měně a rovněž všechny cenové údaje budou uvedeny v této měně.
6. Poslední faktura v příslušném kalendářním roce, která má být v témže kalendářním roce proplacena, musí být doručena Objednateli nejpozději do 14. 12. příslušného kalendářního roku. Veškeré faktury doručené po tomto datu budou uhrazeny až po nastavení všech rozpočtových prostředků ve státní pokladně, lhůta splatnosti u nich počíná běžet až dne 1. 2. následujícího kalendářního roku. Zhotovitel bere na vědomí a výslovně souhlasí, že v takových případech není Objednatel v prodlení.
7. Fakturu doručí Zhotovitel Objednateli písemně, buď v listinné podobě na adresu Česká republika – Generální finanční ředitelství, Oddělení hospodářské správy pro Středočeský kraj, Na Pankráci 1685/17,19, 140 21 Praha 4 ,nebo elektronicky na e-mailovou adresu f. nebo do datové schránky Objednatele. Objednatel upřednostňuje elektronické faktury vytvářené v IS DOC nebo ve formátu PDF. Případná změna emailové adresy pro zaslání elektronické faktury je vůči Zhotoviteli účinná jejím písemným oznámením ze strany Objednatele. K této změně Smlouvy není vyžadován písemný dodatek ke Smlouvě.
8. Objednatel má právo fakturu před uplynutím lhůty její splatnosti bez zaplacení vrátit, aniž by došlo k prodlení s její úhradou, nespĺňuje-li požadované náležitosti. Zhotovitel je povinen podle povahy nesprávnosti fakturu opravit. Nová lhůta splatnosti v délce 30 kalendářních dnů počne plynout ode dne doručení opravené faktury Objednateli.
9. Smluvní strany se dohodly, že je-li Zhotovitel plátcem DPH a je v okamžiku uskutečnění zdanitelného plnění veden v rejstříku nespolehlivých plátců DPH, anebo nastane některá z jiných skutečností rozhodných pro ručení Objednatele, je Objednatel oprávněn zaplatit Zhotoviteli pouze dohodnutou cenu bez DPH a DPH odvést příslušnému správci daně dle platných právních předpisů, nedohodnou-li se smluvní strany jinak. O provedené úhradě DPH správci daně bude Objednatel Zhotovitele informovat kopií oznámení pro správce daně dle §109a zákona o DPH, bez zbytečného odkladu.
10. Podle ustanovení § 5 odst. 4 zákona o DPH a v souladu s čl. 13 Směrnice rady 2006/112/ES o společném systému daně z přidané hodnoty se Objednatel nepovažuje za osobu povinnou k dani při výkonu činností orgánu veřejné moci.

## **VII. Práva a povinnosti smluvních stran**

1. Zhotovitel je povinen provádět servis výtahu s náležitou odbornou péčí a v souladu s platnými právními předpisy a technickými normami tak, aby byl výtah po celou dobu trvání této Smlouvy způsobilý k řádnému a nepřetržitému užívání. Zhotovitel odpovídá za řádné a včasné plnění veškerých závazků vyplývajících z této Smlouvy, zejména za řádné a včasné provedení veškerých prohlídek, zkoušek a dalších činností dle této Smlouvy.
2. Zhotovitel je povinen při plnění této Smlouvy dodržovat pokyny Objednatele.
3. Zhotovitel zajistí plnění povinností vyplývajících mu z této Smlouvy vlastními kapacitami. Zhotovitel může pověřit plněním povinností nebo jejich částí vyplývajících mu z této Smlouvy třetí osobou pouze s písemným souhlasem Objednatele. Výlučná odpovědnost Zhotovitele vůči Objednateli za řádné plnění povinností vyplývajících mu z této Smlouvy třetí osobou tím není dotčena. Pro osoby odlišné od pracovníků Zhotovitele, které byly pověřeny plněním povinností nebo jejich částí vyplývajících Zhotoviteli z této Smlouvy, platí všechna ustanovení této Smlouvy vztahující se k pracovníkům Zhotovitele. Rovněž tak

všechna ustanovení této Smlouvy upravující povinnosti a odpovědnost Zhotovitele za své pracovníky platí i ve vztahu Zhotovitele vůči osobám, které Zhotovitel pověřil plněním povinností nebo jejich částí vyplývajících mu z této Smlouvy.

4. Zhotovitel je povinen v průběhu trvání této Smlouvy informovat Objednatele o změně telefonního čísla technického dispečinku nejméně 3 pracovní dny před jeho změnou.
5. Zhotovitel je povinen neprodleně písemně informovat Objednatele o veškerých skutečnostech majících i potencionálně vliv na plnění závazků vyplývajících z této Smlouvy a není-li to možné, nejpozději následující pracovní den poté, kdy příslušná skutečnost nastane nebo prodávající zjistí, že by nastat mohla. Zhotovitel je zejména povinen upozorňovat Objednatele na veškeré poruchy, závady či jiné okolnosti, jež mají nebo mohou mít vliv na provoz výtahu, a které zjistí při plnění této Smlouvy a navrhnout příslušná nápravná opatření.
6. Zhotovitel je povinen vést o provádění servisu výtahu záznamy, v nichž budou specifikovány veškeré Zhotovitelem provedené činnosti, práce, výkony a další služby, příp. dodané a použité náhradní díly a součástky a tyto bez zbytečného odkladu předat Objednateli. Příslušný úkon se považuje za provedený předáním záznamu o jeho provedení Objednateli. Vedením záznamů podle tohoto odstavce není dotčena povinnost Zhotovitele zajistit pořízení či vedení dokumentů požadovaných podle právních předpisů a technických norem platných a účinných na území České republiky v době plnění této Smlouvy.
7. Zhotovitel je povinen při plnění této Smlouvy dodržovat v místě plnění veškeré zásady platné pro pohyb osob, vozidel a manipulaci s věcmi v tomto areálu. Jakákoliv činnost zhotovitele v v místě plnění je možná pouze za přítomnosti odpovědné osoby pověřené Objednatelem.
8. Zhotovitel je povinen zajistit odvoz a likvidaci odpadů, obalů a dalších materiálů použitých při servisu výtahu. Zhotovitel je povinen nakládat s veškerými odpady v souladu se zákonem č. 541/2020 Sb., o odpadech, ve znění pozdějších předpisů.
9. Zhotovitel odpovídá za bezpečnost a ochranu zdraví svých pracovníků a třetích osob nacházejících se v místě plnění a za dodržování bezpečnostních předpisů, předpisů protipožární ochrany a ochrany životního prostředí a interních předpisů objednatel, zejm. provozní řád místa plnění, směrnice BOZP a PO, se kterými jej Objednatel seznámí.
10. V případě prodlení Zhotovitele s plněním jakékoliv povinnosti vyplývajících z této Smlouvy, je Objednatel oprávněn zajistit na vlastní náklady náhradní plnění třetí osobou a vynaložené náklady uplatňovat po Zhotoviteli. Odpovědnost Zhotovitele za vzniklou škodu tím není dotčena.
11. Objednatel se zavazuje poskytnout Zhotoviteli potřebnou součinnost k provádění servisu výtahu, zejména zajistit Zhotoviteli, resp. jím pověřeným osobám, přístup k výtahu, a to v rozsahu nezbytném k provádění servisu výtahu.
12. Objednatel se zavazuje projednat se Zhotovitelem předem změnu druhu a účelu způsobu používání výtahu.

### **VIII. Sankční ujednání a náhrada újmy**

1. Smluvní strany sjednávají následující smluvní pokuty pro případ porušení povinností vyplývajících Zhotoviteli z této Smlouvy:
  - a) 1 500,00 Kč za každý případ porušení povinnosti stanovené v čl. IV. odst. 4. této Smlouvy a každých započatých 15 minut, v nichž trvalo prodlení Zhotovitele s plněním takové povinnosti;
  - b) 500,00 Kč za každý případ porušení povinnosti stanovené v čl. IV. odst. 5. této Smlouvy, a každých započatých 30 minut, v níž trvalo prodlení Zhotovitele s plněním takové povinnosti;

- c) 500,00 Kč za každý případ porušení povinnosti stanovené v čl. IV. odst. 6. této Smlouvy, a každou započatou hodinu, v nichž trvalo prodlení Zhotovitele s plněním takové povinnosti;
  - d) 250,00 Kč za každý případ porušení jakékoli povinnosti poskytnout plnění podle této Smlouvy ve lhůtě stanovené touto Smlouvou nebo platnými právními předpisy a technickými normami a každý započatý den, v němž trvalo prodlení Zhotovitele s plněním takové povinnosti
2. Smluvní pokutu lze uložit opakovaně, a to za každý jednotlivý případ.
  3. Zaplacením smluvní pokuty není dotčeno právo Objednatele na úhradu škody způsobené v souvislosti s plněním předmětu Smlouvy. Zaplacená smluvní pokuta se nezapočítává do případné náhrady škody. Případná škoda bude hrazena v penězích, je-li to dobře možné a žádá-li to poškozený, hradí se škoda uvedením do předešlého stavu.
  4. Jakékoliv omezování výše případných sankcí ze strany Zhotovitele se nepřipouští.
  5. V případě prodlení Objednatele s úhradou faktury, je Zhotovitel oprávněn požadovat zaplacení úroku z prodlení ve výši stanovené nařízením vlády č. 351/2013 Sb., kterým se určuje výše úroků z prodlení a nákladů spojených s uplatněním pohledávky, určuje odměna likvidátora, likvidačního správce a člena orgánu právnické osoby jmenovaného soudem a upravují některé otázky Obchodního věstníku a veřejných rejstříků právnických a fyzických osob, ve znění pozdějších předpisů.

#### **IX. Odpovědnost za škodu, pojištění Zhotovitele**

1. Zhotovitel odpovídá v plném rozsahu za škody způsobené Objednateli a za škody na majetku i zdraví způsobené třetím osobám, které vznikly v důsledku jeho činnosti při plnění předmětu Smlouvy. V případě vzniku újmy, ve smyslu věty první tohoto článku, nese náklady na odstranění Zhotovitel. Odstranění újmy je Zhotovitel povinen provést bez zbytečného odkladu a informovat o tomto Objednatele písemnou formou.
2. Zhotovitel prohlašuje že má uzavřenou pojistnou smlouvu na pojištění odpovědnosti za škodu způsobenou třetím osobám při výkonu jeho činnosti, včetně možných škod způsobených jeho pracovníky, a to s limitem pojistného plnění min. ve výši 1 000 000 Kč (slovy: jeden milión korun českých). Smluvní strany prohlašují, že Zhotovitel k prokázání sjednaného pojištění dle předchozí věty předal před Objednateli podpisem Smlouvy kopii pojistné smlouvy (pojistného certifikátu).
3. Zhotovitel se zavazuje, že po dobu trvání této Smlouvy bude pojištěn ve smyslu tohoto ustanovení. Zhotovitel je povinen předat kopiiu aktuální pojistné smlouvy (pojistného certifikátu) Objednateli kdykoliv na vyžádání Objednatele, a to bez zbytečného odkladu, nejpozději však do 10 pracovních dnů oddoručení písemné žádosti Objednatele. Nepředá-li Zhotovitel kopii aktuální pojistné smlouvy(pojistného certifikátu) k prokázání pojištění dle této Smlouvy, má se za to, že Zhotovitel není pojištěnve smyslu tohoto ustanovení.
4. Zhotovitel se zavazuje, že dojde-li v průběhu trvání této Smlouvy ke změně pojistné smlouvy, předá Zhotovitel Objednateli bezodkladně kopii nové pojistné smlouvy, případně kopii dodatku, kterým se doložená pojistná smlouva mění.

#### **X. Doba trvání Smlouvy, ukončení Smlouvy**

1. Tato Smlouva se uzavírá na dobu určitou v délce 60 měsíců počínaje dnem předání a převzetí výtahu dle Smlouvy o dílo.
2. Smlouva končí uplynutím doby, na kterou je uzavřena.

3. Smlouvu lze kdykoliv ukončit písemnou dohodou smluvních stran.
4. Smluvní strany se dohodly, že každá ze smluvních stran je oprávněna od Smlouvy odstoupit z důvodů stanovených občanským zákoníkem, zejména dojde-li k porušení Smlouvy podstatným způsobem ve smyslu § 2002 a násl. Občanského zákoníku.
5. Za porušení Smlouvy podstatným způsobem ze strany Zhotovitele se považuje zejména:
  - a) Zhotovitel opakovaně (tj. minimálně dvakrát) nesplní povinnost poskytnout plnění dle této Smlouvy ve lhůtě, četnosti rozsahu nebo kvalitě stanovené touto Smlouvou, na které byl Objednatelem písemně/e-mailem upozorněn;
  - b) Zhotovitel opakovaně a hrubým způsobem (tj. minimálně dvakrát) poruší předpisy v oblasti bezpečnosti práce, protipožární ochrany, ochrany zdraví při práci nebo jiné bezpečnostní předpisy, na které byl písemně/e-mailem upozorněn;
  - c) Zhotovitel porušil povinnost povinného pojištění stanovenou v článku IX. odst. 2 - 4. Smlouvy.
6. Za porušení Smlouvy podstatným způsobem Objednatelem se považuje zejména:
  - a) opakované prodlení (tj. minimálně dvakrát) Objednatele s úhradou faktury po dobu delší než 30 kalendářních dnů;
  - b) opakované prodlení (tj. minimálně dvakrát) Objednatele s poskytnutím součinnosti o více než 15 kalendářních dnů ode dne doručení písemné výzvy Zhotovitele k nápravě;
  - c) v případě změny vlastnických vztahů k výtahu a změny účelu a způsobu užívání výtahu.
7. Objednatel je mimo jiné oprávněn od Smlouvy odstoupit v případech, že
  - a) Zhotovitel vstoupí do likvidace;
  - b) je proti Zhotoviteli zahájeno insolvenční řízení, pokud nebude insolvenční návrh v zákonné lhůtě odmítnut pro zjevnou bezdůvodnost;
  - c) insolvenční návrh Zhotovitele byl zamítnut z důvodu, že majetek Zhotovitele nepostačuje ani k úhradě nákladů insolvenčního řízení,
  - d) Zhotovitel je pravomocně odsouzen za trestný čin;
  - e) dojde-li ke změně vlastnických vztahů k výtahu.
8. Odstoupení od Smlouvy musí být učiněno písemně a musí obsahovat důvody odstoupení, jinak je neplatné. Odstoupením od Smlouvy se Smlouva neruší od počátku. Účinky odstoupení od Smlouvy nastávají okamžikem doručení písemného projevu vůle odstoupit od Smlouvy druhé smluvní straně.
9. Ukončení nebo odstoupení od Smlouvy dle tohoto článku se nedotýká nároků na náhradu škody, zaplacení smluvní pokuty nebo úroku z prodlení, pokud již dospěl a dalších ustanovení o právech a povinnostech, z jejichž povahy vyplývá, že mají trvat i po ukončení Smlouvy.

## **XI. Ochrana informací**

1. Smluvní strany se zavazují, že zachovají jako důvěrné informace týkající se vlastní spolupráce a vnitřních záležitostí smluvních stran a předmětu Smlouvy, pokud by jejich uveřejnění nebo zpřístupnění třetí osobě mohlo způsobit újmu druhé smluvní straně. Smluvní strany se zavazují zachovávat o těchto skutečnostech mlčenlivost.
2. Smluvní strany se zavazují, že neuvolní třetí osobě důvěrné informace druhé smluvní strany bez jejího souhlasu, a to v jakékoliv formě a že podniknou všechny nezbytné kroky k zabezpečení těchto informací.
3. Závazek mlčenlivosti není časově omezen. Povinnost zachovávat mlčenlivost o důvěrných informacích trvá i po ukončení účinnosti této Smlouvy.

4. Povinnost poskytovat informace podle zákona č. 106/1999 Sb., o svobodném přístupu k informacím, ve znění pozdějších předpisů, není tímto článkem dotčena.
5. Za prokázané porušení ustanovení v tomto článku má druhá smluvní strana právo požadovat náhradu takto vzniklé újmy.

### **XI. Uveřejňování informací**

Zhotovitel bere na vědomí, že Smlouva včetně jejích příloh a případných dodatků může být uveřejněna na internetových stránkách Objednatele a na profilu Objednatele a v registru smluv dle zákona č. 340/2015 Sb., o zvláštních podmínkách účinnosti některých smluv, uveřejňování těchto smluv a o registru smluv (zákon o registru smluv), ve znění pozdějších předpisů, vztahuje-li se na ní povinnost uveřejnění. Zhotovitel souhlasí s případným uveřejněním Smlouvy včetně příloh v plném rozsahu se znečitelněním osobních údajů a současně tímto prohlašuje, že Smlouva neobsahuje obchodní tajemství dle § 504 občanského zákoníku. Uveřejnění v registru smluv zajistí Objednatel.

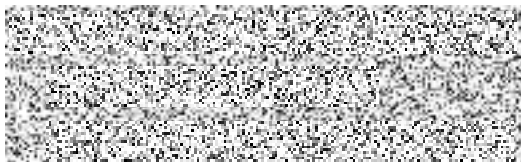
### **XII. Oprávněné osoby**

1. Osoby oprávněné jednat za smluvní strany ve věcech technických a organizačních:

Za Objednatele:



Za Zhotovitele:



2. Změna oprávněné osoby nebo jejich kontaktních údajů nebude smluvními stranami považována za podstatnou změnu Smlouvy s nutností uzavírat o této změně dodatek ke Smlouvě. Případnou změnu si smluvní strany sdělí vhodným způsobem písemně (e-mailem).

### **XIII. Závěrečná ujednání**

1. Všechny právní vztahy, které vzniknou při realizaci práv a povinností vyplývajících ze Smlouvy, se řídí právním řádem České republiky, zejména pak občanským zákoníkem.
2. Smlouvu lze měnit nebo doplňovat jen formou písemných dodatků číslovaných ve vzestupné řadě podepsanými oprávněnými zástupci smluvních stran, pokud není ve Smlouvě ujednáno jinak. Ke změně bankovního spojení nebo bankovního čísla účtu Zhotovitele může dojít pouze písemným dodatkem ke Smlouvě.
3. Stane-li se některé ustanovení této Smlouvy neplatným, nevymahatelným nebo neúčinným, nedotýká se tato neplatnost, nevymahatelnost či neúčinnost ostatních ustanovení Smlouvy. Smluvní strany nahradí do 30 pracovních dnů od doručení výzvy druhou smluvní stranou neplatné, nevymahatelné nebo neúčinné ustanovení ustanovením platným, vymahatelným a účinným se stejným nebo obdobným obchodním a právním smyslem, případně uzavřou v tomto smyslu Smlouvu novou.

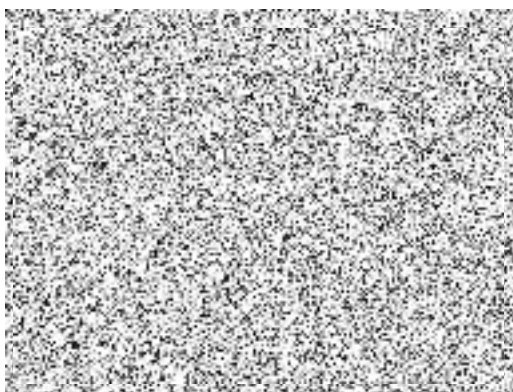
4. Každá ze smluvních stran je povinna bezodkladně uvědomit druhou smluvní stranu o změně údajů uvedených v záhlaví Smlouvy.
5. Smluvní strany nejsou oprávněny převést nebo postoupit práva a povinnosti vyplývající ze Smlouvy na třetí osobu bez souhlasu druhé smluvní strany.
6. Smluvní strany shodně prohlašují, že si Smlouvu před jejím podepsáním přečetly a že byla uzavřena po vzájemném projednání podle jejich pravé a svobodné vůle, určitě, vážně a srozumitelně, a že se dohodly o celém jejím obsahu, což stvrzují svými podpisy.
7. Smlouva nabývá platnosti dnem jejího podpisu a účinnosti dnem předání a převzetí výtahu dle Smlouvy o dílo, nejdříve však dnem jejího uveřejnění v registru smulv, vztahuje-li se na Smlouvu povinnost uveřejnění.
8. Smlouva může být smluvními stranami podepsána vlastnoručně, nebo elektronicky, se zaručeným elektronickým podpisem. Bude-li Smlouva podepsána vlastnoručně, musí být vyhotovena ve třech (3) stejnopisech s platností originálu, z nichž Objednatel obdrží dvě (2) vyhotovení a Zhotovitel jedno (1) vyhotovení.
9. Nedílnou součástí Smlouvy jsou přílohy:  
Příloha č. 1 – Specifikace výtahu

V Praze dne 19. 12. 2025

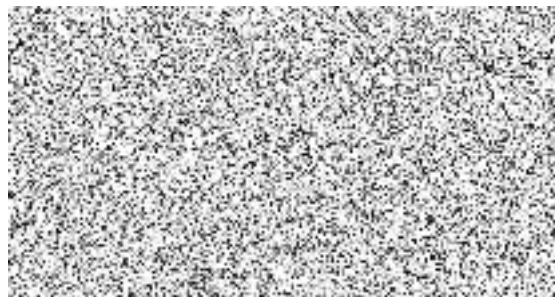
V Praze dne

Za objednatele:

Za poskytovatele:



11. 12. 2025



12. 12. 2025

