

**SMLOUVA O POSKYTOVÁNÍ PORADENSTVÍ
V OBLASTI ENERGETICKÝCH SLUŽEB SE ZARUČENÝM VÝSLEDKEM (EPC)
Číslo 2025-4543 - P3**

Dnešního dne následující strany smlouvy:

Národní rozvojová banka, a.s.

se sídlem: Přemyslovská 2845/43, Žižkov, 130 00 Praha 3

zastoupena:



IČO: 44848943

DIČ: CZ699005898

Bankovní spojení: Národní rozvojová banka, a.s.

Číslo účtu: 9864130006/4300

zapsána v obchodním rejstříku vedeném u Městského soudu v Praze sp. zn. B1329
(dále jen „**Banka**“)

a

Krajské ředitelství policie Královéhradeckého kraj

IČO 75151545,

se sídlem Ulrichovo náměstí 810/4, 500 02 Hradec Králové,

kteřou zastupuje plk. Mgr. Petr Sehnoutka, ředitel krajského ředitelství policie
Královéhradeckého kraje

DIČ: CZ 75151545

Bankovní spojení: Česká národní banka

Číslo účtu: 23235881/0710

(dále jen „**Klient**“)

(Banka a Klient dále společně rovněž „**Smluvní strany**“)

uzavírají v souladu s ustanovením § 1746 odst. 2 zákona č. 89/2012 Sb., občanský zákoník, ve
znění pozdějších předpisů (dále jen „**ObčZ**“) tuto



Smlouvu o poskytování poradenství v oblasti energetických služeb se zaručeným výsledkem (EPC)

(dále jen „**Smlouva**“)

I. ÚVODNÍ USTANOVENÍ

- 1.1 Smlouva byla uzavřena na základě schválené žádosti Klienta o poskytnutí poradenství (dále jen „**Žádost o poradenství**“).
- 1.2 Smluvní strany prohlašují, že splňují veškeré podmínky a požadavky ve Smlouvě stanovené a jsou oprávněny Smlouvu uzavřít a řádně plnit závazky v ní obsažené.
- 1.3 Pojmy s velkými počátečními písmeny definované ve Smlouvě budou mít význam, jenž je jim ve Smlouvě, včetně jejích příloh a dodatků, připisován.

II. ÚČEL SMLOUVY

- 2.1 Základním účelem, pro který se Smlouva uzavírá, je zajištění poradenství pro Klienta v rozsahu dle přílohy č. 2 Smlouvy. Tohoto cíle bude dosaženo prostřednictvím služeb poskytovaných poradcem (dále jen „**Poradce**“).
- 2.2 Klient prohlašuje, že má v úmyslu dosáhnout energetických úspor s využitím metody poskytování energetických služeb se zaručeným výsledkem (EPC), a to za využití služeb poskytovaných Poradcem, a za tímto účelem uzavírá Smlouvu.
- 2.3 Veškeré ve Smlouvě a jejích přílohách uvedené požadavky na zajištění plnění musí být primárně vykládány tak, aby realizací předmětu Smlouvy Poradcem bylo dosaženo zde uvedeného účelu.

III. PŘEDMĚT SMLOUVY

- 3.1 Předmětem Smlouvy je zabezpečit řádně a včas poskytování poradenství Poradcem, vše v rozsahu, kvalitě a s obsahem definovaným Smlouvou (dále jen „**Poradenství**“). Bližší specifikace a podmínky Poradenství jsou obsaženy v přílohách Smlouvy.
- 3.2 Poradenství bude spolufinancováno z programu Evropské unie Invest EU, z technické asistence ELENA (European Local ENergy Assistance) Evropské investiční banky.
- 3.3 Poradce Klienta bude určen Bankou po nabytí účinnosti Smlouvy, a to v návaznosti na



výsledek zadávacího řízení a uzavření dohody o dílčím plnění mezi Bankou a Poradcem (dále jen „**Smlouva s Poradcem**“). O uzavření Smlouvy s Poradcem bude Banka Klienta informovat a sdělí Klientovi identifikační a kontaktní údaje Poradce a cenu Poradenství sjednanou ve Smlouvě s Poradcem formou písemného oznámení (dále jen „**Oznámení**“).

IV. CENA A PLATEBNÍ PODMÍNKY

- 4.1 Smluvní strany se dohodly, že výše poplatku pro každou část Poradenství dle přílohy č. 2 Smlouvy činí minimálně 10 % z ceny v Kč bez DPH příslušné části Poradenství sjednané ve Smlouvě s Poradcem a sdělené Klientovi v Oznámení (dále jen „**Poplatek**“). Zbývajících část, tj. maximálně 90 % z ceny Poradenství sjednané ve Smlouvě s Poradcem a sdělené Klientovi v Oznámení, je hrazeno z programu Evropské unie Invest EU, z technické asistence ELENA (European Local ENergy Assistance) Evropské investiční banky, není-li ve Smlouvě stanoveno jinak.
- 4.2 Banka bude k Poplatku účtovat DPH dle právních předpisů účinných v době uskutečnění zdanitelného plnění.
- 4.3 Smluvní strany se dohodly, že dojde-li ke snížení požadované hodnoty pákového efektu v rozporu s podmínkami uvedenými v příloze č. 1 této Smlouvy Obecné podmínky poskytování poradenství v oblasti energetických služeb se zaručeným výsledkem (EPC), je Banka oprávněna zvýšit Poplatek. Poplatek se navýší o částku tak, aby bylo dosaženo minimálně hodnoty pákového efektu odpovídající poměru konečné ceny investic ku ceně Poradenství rovno 20. Výpočet úpravy Poplatku je znázorněn v „Metodickém pokynu pro výpočet změn výše poplatku klienta – EPC“ (Metodický pokyn) umístěném na webových stránkách Banky. Konečné posouzení pákového efektu se provede z hodnot, které jsou k dispozici k ukončení Poradenství. Klient tímto potvrzuje, že byl s Metodickým pokynem seznámen.
- 4.4 Maximální cena Poradenství činí **2 322 000,- Kč** bez DPH a odpovídá maximální ceně, která byla Klientovi sdělena před uzavřením této Smlouvy, což Klient potvrzuje svým podpisem.
- 4.5 Klient bere na vědomí, že tato Smlouva, v době jejího podpisu, neobsahuje skutečnou cenu Poradenství, která vzejde až ze Smlouvy s Poradcem, tj. z ceny poradenství sjednané ve Smlouvě s Poradcem (dále jen „**Skutečná cena**“).
- 4.6 Maximální cena poradenství představuje maximální celkovou nabídkovou cenu Poradce, se kterým může Banka uzavřít smlouvu (Smlouva s Poradcem).



- 4.7 Poměr mezi výši předpokládané investice Klienta a Maximální ceny poradenství (tzv. Předpokládaný pákový efekt) činí 1/10 a odpovídá pákovému efektu, který byl Klientovi sdělen před uzavřením této Smlouvy, což Klient potvrzuje svým podpisem.
- 4.8 Banka po uzavření Smlouvy s Poradcem Klientovi oznámí skutečnou cenu.
- 4.9 Skutečnou cenu poradenství (včetně DPH), hodnotu pákového efektu, vypočteného ze Skutečné ceny, a základní údaje vítězného Poradce, Banka oznamuje Klientovi na formuláři Oznámení o vítězném poradci a skutečné ceně poradenství prostřednictvím datové stránky. Ze Skutečné ceny poradenství Banka vypočítává Poplatek Klienta.
- 4.10 Klient je povinen dodržet minimální výši požadované hodnoty pákového efektu v souladu s podmínkami uvedenými v příloze č. 1 této Smlouvy Obecné podmínky poskytování poradenství v oblasti energetických služeb se zaručeným výsledkem (EPC).
- 4.11 Oznámení o vítězném poradci a jeho ceně nabývá platnosti dnem doručení. Jestliže si žadatel Oznámení ve lhůtě 10 kalendářních dnů ode dne, kdy bylo odesláno, nevyzvedne, Oznámení se považuje za doručené posledním dnem této lhůty. Je-li doručováno prostřednictvím datové schránky, považuje se Oznámení za doručené v souladu s pravidly pro doručování dokumentů orgánů veřejné moci prostřednictvím datové schránky podle zákona č. 300/2008 Sb., o elektronických úkonech a autorizované konverzi dokumentů. Dnem doručení, nebo uplynutím této lhůty, je Banka oprávněna vyzvat Poradce k zahájení plnění. Ve výzvě k zahájení poradenství je uvedeno datum, čas a místo, kde se poradenství zahajuje. Výzvu k zahájení poradenství Banka zašle v kopii datovou schránkou Klientovi.
- 4.12 Po akceptaci každé části Poradenství definované v příloze č. 2 této Smlouvy Specifikace poradenství v souladu s pravidly určenými v odst. 1.1 přílohy č. 3 Smlouvy (Předání, převzetí, akceptace) bude Klient povinen na základě faktury vystavené Bankou uhradit Poplatek v souladu s touto Smlouvou.

Platební podmínky

- 4.13 Právo fakturovat Poplatek vzniká Bance na základě podpisu Schvalovacího protokolu Klientem ve vztahu k příslušné části Poradenství, a to za podmínek uvedených v příloze č. 3 této Smlouvy. Právo fakturovat Poplatek vzniká Bance i při nepodepsání Schvalovacího protokolu Klientem, a to v dalších případech stanovených touto Smlouvou.
- 4.14 Každá faktura vystavená na základě Smlouvy bude mít náležitosti daňového dokladu dle zákona č. 235/2004 Sb., o dani z přidané hodnoty, ve znění pozdějších předpisů (dále jen



„zákon o DPH“), a dle § 435 ObčZ.

- 4.15 Faktura musí kromě zákonem stanovených náležitostí pro daňový doklad obsahovat také:
- textaci: Faktura je vystavena za účelem plnění programu ELENA spolufinancovaného EIB, č. smlouvy IEU-ELENA-2024-200);
 - kopii příslušného dokladu, pokud ho Smlouva vyžaduje.
- 4.16 Lhůta splatnosti faktury činí 30 kalendářních dnů ode dne jejího doručení Klientovi. Faktura bude doručena e-mailem na adresu Klienta: [REDACTED]. Jestliže bude faktura doručena v elektronické podobě, Smluvní strany preferují formát pdf. Lhůta splatnosti pro placení jiných plateb dle Smlouvy (smluvních pokut, úroků z prodlení, náhrady škody apod.) činí 14 kalendářních dní od doručení jejich vyúčtování.
- 4.17 Povinnost uhradit Poplatek či jinou platbu dle Smlouvy je splněna dnem připsání příslušné částky ve prospěch účtu Banky. Všechny částky poukazované v Kč na základě Smlouvy musí být prostě jakýchkoliv bankovních poplatků nebo jiných nákladů spojených s převodem na účet.

V. ÚHRADA ČÁSTI CENY

- 5.1 Banka má právo ze strany Klienta na úhradu ceny skutečně poskytnutého Poradenství dle Smlouvy s Poradcem sdělenou Klientovi v Oznámení sníženou o výši uhrazeného Poplatku, dojde-li k výpovědi této Smlouvy z důvodů podle odst. 7.1 písm. a), b), c), d) nebo odst. 7.3.
- 5.2 Banka je oprávněna si ponechat již uhrazený Poplatek, dojde-li k výpovědi této Smlouvy podle odst. 7.2.

VI. DOBA A MÍSTO PLNĚNÍ

- 6.1 Harmonogram Poradenství bude stanoven dohodou Klienta a Poradce, a to v souladu s přílohou č. 1 této Smlouvy.
- 6.2 Poradenství bude poskytováno v sídle Klienta nebo v dalších lokalitách a pracovištích Klienta v rámci České republiky dle požadavku Klienta. Pokud to povaha Poradenství umožňuje a Klient s takovým postupem souhlasí, je Poradce oprávněn poskytovat Poradenství také vzdáleným přístupem.



VII. NĚKTERÁ USTANOVENÍ O UKONČENÍ SMLOUVY

- 7.1 Banka je oprávněna Smlouvu písemně vypovědět, a to z následujících důvodů:
- a) Smírčí výbor dle odst. 2.3. přílohy č. 1 Smlouvy Obecné podmínky poskytování poradenství v oblasti energetických služeb se zaručeným výsledkem (EPC), rozhodne o tom, že Klient neposkytoval Poradci přiměřenou součinnost nezbytnou k řádnému a včasnému poskytnutí Poradenství;
 - b) prodlení Klienta s uhrazením Poplatku dle čl. IV. Smlouvy, pokud Klient nezjedná nápravu ani v dodatečně přiměřené lhůtě, kterou mu k tomu Banka poskytne v písemné výzvě k uhrazení Poplatku, přičemž tato lhůta nesmí být kratší než 30 kalendářních dnů od doručení takovéto výzvy;
 - c) prodlení Klienta s plněním jeho povinnosti dle Smlouvy delší než 14 kalendářních dnů, pokud Klient nezjedná nápravu ani v dodatečně přiměřené lhůtě, kterou mu k tomu Banka poskytne v písemné výzvě ke splnění povinnosti, přičemž tato lhůta nesmí být kratší než 5 pracovních dnů od doručení takovéto výzvy;
 - d) Klient do 30. 9. 2026 nezahájí veřejnou zakázku v jednacím řízení s uveřejněním či v rámci výběrového řízení dle pravidel poskytovatele spolufinancování plnění zadávané veřejné zakázky (např. z programu OPŽP) dle bodu č. 3 přílohy č. 2 Smlouvy - Zpracování zadávací dokumentace a asistence při zadávání veřejných zakázek na poskytovatele EPC (ESCO),
 - e) Klient do 30. 4. 2027 neuzavře smlouvu s poskytovatelem energetických služeb se zárukou (ESCO) na základě proběhlého jednacím řízení s uveřejněním či v rámci výběrového řízení dle pravidel poskytovatele spolufinancování plnění zadávané veřejné zakázky (např. z programu OPŽP) dle bodu č. 3 přílohy č. 2 Smlouvy - Zpracování zadávací dokumentace a asistence při zadávání veřejných zakázek na poskytovatele EPC (ESCO).
- 7.2 Klient je oprávněn Smlouvu písemně vypovědět, a to z důvodu prodlení Banky s plněním její povinnosti dle Smlouvy delší než 14 kalendářních dnů, pokud Banka nezjedná nápravu ani v dodatečně přiměřené lhůtě, kterou jí k tomu Klient poskytne v písemné výzvě ke splnění povinnosti, přičemž tato lhůta nesmí být kratší než 5 pracovních dnů od doručení takovéto výzvy.
- 7.3 Klient je oprávněn Smlouvu písemně vypovědět i bez udání důvodů. Výpověď je platná dnem doručení oznámení o výpovědi Bance, nedohodnou-li se Smluvní strany jinak.



- 7.4 Výpověď je platná dnem doručení oznámení o výpovědi druhé Smluvní straně, nedohodnou-li se Smluvní strany jinak.
- 7.5 Pokud Klient neuzavře do 30. 4. 2027 smlouvu s poskytovatelem energetických služeb se zárukou (ESCO) na základě proběhlého jednacího řízení s uveřejněním či v rámci výběrového řízení dle pravidel poskytovatele spolufinancování plnění zadávané veřejné zakázky (např. z programu OPŽP) dle bodu č. 3 přílohy č. 2 Smlouvy - Zpracování zadávací dokumentace a asistence při zadávání veřejných zakázek na poskytovatele EPC (ESCO), poradenství končí. Poradce ke dni 30. 4. 2027 předá Plnění dle přílohy č. 3 této Smlouvy. Poradce předloží Klientovi Schvalovací protokol včetně vyčíslení ceny za realizovanou část dílčího plnění k datu 30. 4. 2027. Pro vyčíslení ceny poradenství, se přiměřeně použije článek 1.1.9 Přílohy č. 3 této Smlouvy. Klient je v tomto případě povinen postupem uvedeným v Příloze č. 3 této Smlouvy provést převzetí, jako kdyby plnění bylo úplné. Výše Poplatku za tuto část plnění se stanoví, po akceptaci Bankou, podle článku 4.1 této Smlouvy. Pokud Klient neschválí Dílčí plnění Asistence při zadávání veřejných zakázek na poskytovatele EPC (ESCO) do 31. 5. 2027, zaplatí celou část dílčího Plnění.

VIII. SANKČNÍ UJEDNÁNÍ

- 8.1 Smluvní strany se dohodly, že v případě porušení povinnosti Klienta stanovené v odst. 1.2. písm. a), e), f) nebo h) přílohy č. 1 Smlouvy Obecné podmínky poskytování poradenství v oblasti energetických služeb se zaručeným výsledkem (EPC), má Banka nárok na smluvní pokutu ve výši 1 000 Kč za každý započatý den prodlení.
- 8.2 Smluvní strany se dohodly, že v případě porušení povinnosti Klienta stanovené v odst. 1.2. písm. i) přílohy č. 1 Smlouvy Obecné podmínky poskytování poradenství v oblasti energetických služeb se zaručeným výsledkem (EPC), má Banka nárok na smluvní pokutu ve výši 20 000 Kč za každý jednotlivý případ porušení povinnosti.
- 8.3 Smluvní strany se dohodly, že v případě porušení povinnosti Smluvní strany ve vztahu k ochraně osobních údajů dle čl. IX. Smlouvy má oprávněná Smluvní strana nárok na smluvní pokutu ve výši 20 000 Kč za každé jednotlivé porušení povinnosti.
- 8.4 Smluvní strany se dohodly, že v případě porušení povinnosti Klienta poskytnout součinnost ke kontrole plnění Smlouvy dle odst. 1.2.2. přílohy č. 1 Smlouvy Obecné podmínky poskytování poradenství v oblasti energetických služeb se zaručeným výsledkem (EPC), má Banka nárok na smluvní pokutu ve výši 1 000 Kč za každý jednotlivý případ neposkytnutí součinnosti.



- 8.5 Zaplacením smluvní pokuty není jakkoliv dotčen nárok Banky na náhradu škody; nárok na náhradu škody je Banka oprávněna uplatnit vedle smluvní pokuty v plné výši. Zaplacením smluvní pokuty není dotčeno splnění povinnosti, která je prostřednictvím smluvní pokuty zajištěna.

IX. OCHRANA OSOBNÍCH ÚDAJŮ

- 9.1 Smluvní strany se zavazují postupovat v souvislosti s plněním Smlouvy v souladu s platnými a účinnými právními předpisy na ochranu osobních údajů, tj. zejména podle Nařízení Evropského parlamentu a Rady (EU) 2016/679 o ochraně fyzických osob v souvislosti se zpracováním osobních údajů a o volném pohybu těchto údajů a zákona č. 110/2019 Sb., o zpracování osobních údajů, ve znění pozdějších předpisů. Pokud bude Smluvní strana v souvislosti s plněním Smlouvy zpracovávat osobní údaje zaměstnanců/kontaktních osob/jiných dotčených osob druhé Smluvní strany, zavazuje se zpracovávat tyto osobní údaje pouze v rozsahu nezbytném pro plnění Smlouvy a po dobu nezbytnou k plnění Smlouvy.
- 9.2 K ochraně osobních údajů je na základě Smlouvy s Poradcem zavázán také Poradce. Banka pro účely Poradenství předá osobní údaje zaměstnanců/kontaktních osob/jiných dotčených osob Klienta získaných dle Smlouvy Poradci, jako zpracovateli osobních údajů.
- 9.3 Informace ve vztahu k zpracování osobních údajů Bankou jsou dostupné na webových stránkách <https://www.nrb.cz/zasady-zpracovani-osobnich-udaju/>.

X. ZÁVĚREČNÁ USTANOVENÍ

- 10.1 Smlouva nabývá platnosti dnem jejího podpisu oběma Smluvními stranami a účinnosti dnem jejího uveřejnění v registru smluv dle zákona č. 340/2015 Sb., o zvláštních podmínkách účinnosti některých smluv, uveřejňování těchto smluv a o registru smluv (zákon o registru smluv), ve znění pozdějších předpisů (dále jen „**RegSml**“). Uveřejnění Smlouvy v registru smluv v souladu s RegSml zajistí Banka do 10 kalendářních dnů od jejího uzavření.
- 10.2 Vlastní činnost plnění začíná Poradce až na výzvu Banky.
- 10.3 Smlouva představuje úplnou dohodu Smluvních stran o předmětu Poradenství a všech náležitostech, které Smluvní strany měly a chtěly ve Smlouvě ujednat, a které považují za důležité pro závaznost Smlouvy. Žádný projev Smluvní strany učiněný po uzavření



- Smlouvy nesmí být vykládán v rozporu s výslovnými ustanoveními Smlouvy a nezakládá žádný závazek žádné ze Smluvních stran.
- 10.4 Smluvní strany souhlasí s tím, že Smlouvu lze měnit a doplňovat pouze na základě písemných dodatků číselovaných vzestupnou řadou a podepsaných oprávněnými zástupci Smluvních stran s výjimkou změny odpovědných osob uvedených v odst. 10.14 Smlouvy. Jiná ujednání jsou neplatná.
- 10.5 Smluvní strany si nepřejí, aby nad rámec výslovných ustanovení této Smlouvy byla jakákoliv práva a povinnosti dovozovány z dosavadní či budoucí praxe zavedené mezi Smluvními stranami či zvyklostí zachovávaných obecně či v odvětví týkajících se předmětu plnění této Smlouvy, ledaže je ve Smlouvě výslovně sjednáno jinak. Vedle shora uvedeného si Smluvní strany potvrzují, že si nejsou vědomy žádných dosud mezi nimi zavedených obchodních zvyklostí či praxe.
- 10.6 Je-li nebo stane-li se jakékoli ustanovení této Smlouvy neplatným, nezákonným nebo nevynutitelným, netýká se tato neplatnost a nevynutitelnost zbývajících ustanovení Smlouvy. Smluvní strany se tímto zavazují nahradit do 5 pracovních dnů po doručení výzvy druhé Smluvní straně jakékoli takové neplatné, nezákonné nebo nevynutitelné ustanovení ustanovením, které je platné, zákonné a vynutitelné a má stejný nebo alespoň podobný obchodní a právní význam.
- 10.7 Smluvní strany si výslovně sjednávají, že údaje v čl. 10.14 nepodléhají uveřejnění podle zákonů upravujících svobodný přístup k informacím, a jako takové nebudou prostřednictvím registru smluv dle RegSml uveřejněny.
- 10.8 Vztahy Smluvních stran Smlouvou výslovně neupravené se řídí českým právním řádem, zejména pak ObčZ.
- 10.9 Smluvní strany se dohodly, že vylučují aplikaci ustanovení § 557 a § 1805 ObčZ.
- 10.10 Klient na sebe v souladu s ustanovením § 1765 odst. 2 ObčZ přebírá nebezpečí změny okolností, nedohodnou-li se Strany dohody jinak.
- 10.11 Ukončením účinnosti Smlouvy nejsou dotčena ustanovení o odpovědnosti za škodu, nároky na uplatnění smluvních pokut, ustanovení o ochraně osobních údajů, o mlčenlivosti a jiná ustanovení, která podle projevené vůle Smluvních stran nebo vzhledem ke své povaze mají trvat i po ukončení Smlouvy.
- 10.12 V souladu s ustanovením § 89a zákona č. 99/1963 Sb., občanský soudní řád, v platném



znění, se Smluvní strany dohodly, že veškeré spory vzniklé mezi Bankou a Klientem vyplývající z této Smlouvy (včetně sporů týkajících se mimosmluvních závazkových vztahů a sporů týkajících se existence, platnosti či ukončení závazků) budou rozhodovány příslušným soudem České republiky, přičemž v prvním stupni je dána místní příslušnost obecného soudu Banky.

10.13 Nedílnou součástí Smlouvy jsou následující přílohy:

- Příloha č. 1 – Obecné podmínky poskytování poradenství v oblasti energetických služeb se zaručeným výsledkem (EPC)
- Příloha č. 2 – Specifikace poradenství
- Příloha č. 3 – Předání, převzetí, akceptace
- Příloha č. 4 – EPC Příloha k žádosti o poradenství NOVÁ ELENA-identifikace objektů

Klient podpisem Smlouvy stvrzuje, že se detailně seznámil s výše uvedenými přílohami Smlouvy a s jejich zněním souhlasí.

10.14 Odpovědnými osobami za Banku jsou ve věcech realizačních, schvalování a akceptace plnění jsou:

- 
- 
- 

Odpovědná osoba je oprávněna za Banku činit veškerá právní jednání související s realizací předmětu Smlouvy, zejména, nikoliv však jen, aby schvalovala akceptační a schvalovací protokoly včetně jejich podepisování, přijímala doručované písemnosti, podávala návrhy a žádosti, schvaloval harmonogramy plnění a další písemnosti, vyjma uzavírání smluv a jejich dodatků.

Odpovědnými osobami za Klienta jsou ve věcech realizačních, schvalování a akceptace plnění jsou:

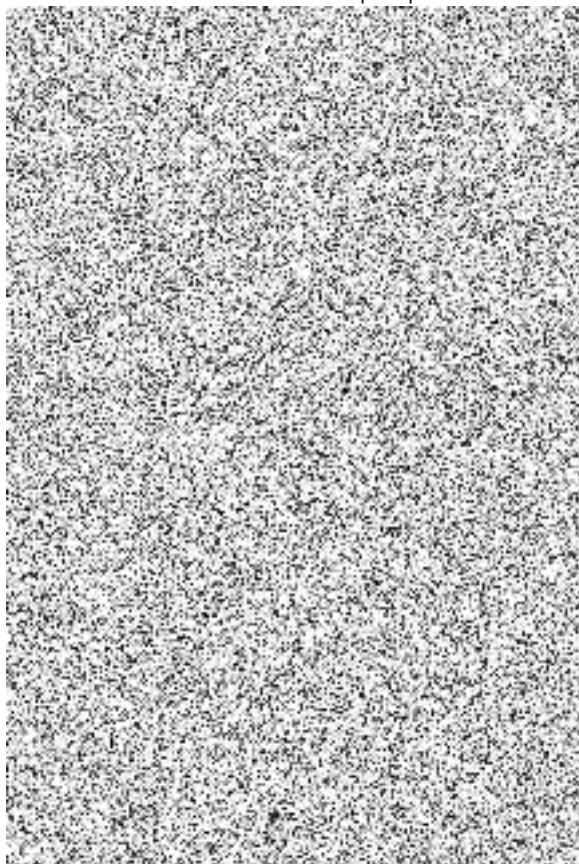
- 

Každá ze Smluvních stran je oprávněna sama změnit výše uvedené odpovědné osoby, případně sdělit druhé Smluvní straně další odpovědné osoby, které za ni jednají. Případnou změnu nebo doplnění je příslušná Smluvní strana povinna neprodleně oznámit druhé Smluvní straně způsobem podle odst. 4.11. Smlouvy.



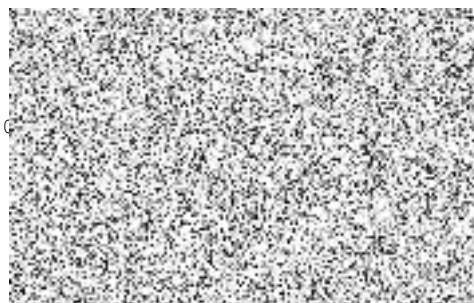
10.15 Smlouva je vyhotovena elektronicky.

Hradec Králové dne
dle elektronického podpisu



Hradec Králové dne
dle elektronického podpisu

Krajské ředitelství policie Královéhradeckého kraj
plk. Mgr. Petr Sehnoutka
ředitel krajského ředitelství policie
Královéhradeckého kraje



Příloha č. 1 – Obecné podmínky poskytování poradenství v oblasti energetických služeb se zaručeným výsledkem (EPC)

1. Další práva a povinnosti Smluvních stran

1.1. Banka se zavazuje:

- a) zajistit, aby Poradce poskytoval Poradenství řádně a včas;
- b) zajistit, aby Poradce postupoval při poskytování Poradenství s odbornou péčí, podle nejlepších znalostí a schopností a sledoval a chránil oprávněné zájmy Klienta;
- c) Banka a Poradce jsou povinni zachovávat mlčenlivost o skutečnostech, které se v souvislosti s plněním Smlouvy dozví. Závazek mlčenlivosti Banky i Poradce zůstává v platnosti i po ukončení Smlouvy.

1.2. Klient se zavazuje:

- a) V souladu s podmínkami této smlouvy a na výzvu Poradce odsouhlasit návrh detailního harmonogramu (návrh Harmonogramu) jednotlivých dílčích plnění do 3 kalendářních dnů ode dne jeho doručení Klientovi. V případě, že Klient do 3 dnů neodsouhlasí návrh Harmonogramu, ani neposkytne Poradci písemné výhrady, má Banka právo tento návrh Harmonogramu Poradci odsouhlasit. V takovém případě Banka pošle schválený Harmonogram Klientovi prostřednictvím datové schránky. Počínaje dnem doručení je Klient povinen se tímto Harmonogramem řídit. Poté, co je Harmonogram podle výše uvedeného postupu odsouhlasen, stává se závazným pro Klienta i Poradce;
- b) sledovat předpokládanou výši investice a vyvinout maximální úsilí k tomu, aby jeho investice byla ke Skutečné ceně Poradenství v poměru (tzv. Pákový efekt) vyžadovaném Bankou. Pákový poměr musí být vyšší nebo roven 20. V případě, že Pákový efekt neodpovídá stanovené hodnotě, je Klient povinen o této skutečnosti Banku bez zbytečného odkladu informovat;
- c) poskytnout Poradci veškerou nezbytnou součinnost k řádnému a včasnému poskytnutí Poradenství;
- d) používat Bankou připravené dokumenty a vzory umístěné na webu banky;
- e) schválit vždy k poslednímu dni v měsíci předložený výkaz plnění (Deník) v souladu s přílohou č. 3 Předání, převzetí, akceptace, a to do 5 kalendářních



dnů ode dne jeho předložení. V případě, že má k Deníku výhrady, nebo doplnění, je povinen takto učinit písemně, a to ve lhůtě podle věty první;

- f) vznést své písemné výhrady nebo připomínky k dílčímu plnění do Schvalovacímu protokolu ve lhůtě do 10 kalendářních dnů ode dne jeho doručení;
- g) schválit do 30 kalendářních dnů od dne zahájení Schvalovacího řízení dílčího plnění dle odst. 1.1.6 přílohy č. 3 Smlouvy (Předání, převzetí, akceptace) předmětné dílčí plnění, nemá-li k němu výhrady nebo připomínky;
- h) vytvořit za účelem ověření plnění jeho povinností dle Smlouvy podmínky subjektům oprávněným dle zákona č. 320/2001 Sb., o finanční kontrole ve veřejné správě a o změně některých zákonů (zákon o finanční kontrole), ve znění pozdějších předpisů, k provedení kontroly vztahující se k realizaci Poradenství. Klient je dále povinen poskytnout oprávněným osobám veškeré doklady vztahující se k realizaci Poradenství, umožnit průběžné ověřování souladu údajů o realizaci Poradenství a poskytnout součinnost všem osobám oprávněným k provádění kontroly, včetně toho, že se Klient podrobí této kontrole a bude působit jako osoba povinná ve smyslu ustanovení § 2 písm. e) uvedeného zákona o finanční kontrole. Těmito oprávněnými osobami jsou i Evropská komise, Evropská investiční banka a Evropský účetní dvůr;
- i) nepostoupit ani nepřevést jakákoliv práva či povinnosti vyplývající ze Smlouvy bez předchozího výslovného písemného souhlasu Banky na třetí osobu či osoby.

1.2.1. Klient souhlasí s tím, že písemné informace a podklady k poskytování Poradenství, které Klient poskytne Bance, budou sděleny nebo předány Poradci pro potřeby uzavření Smlouvy s Poradcem včetně případných dodatků, budou uveřejněny v registru smluv dle RegSml. Ustanovení odst. 10.7. Smlouvy tím není dotčeno.

1.2.2. Klient je povinen akceptovat kontrolu plnění Poradenství prováděnou Bankou a zavazuje se k takové kontrole plnění Poradenství poskytnout Bance nezbytnou součinnost. Zjistí-li Banka, že Klient postupuje v rozporu se Smlouvou nebo obecně závaznými právními předpisy, je oprávněna požadovat, aby Klient bezodkladně odstranil vady vzniklé z této činnosti a dále postupoval v souladu se Smlouvou a obecně závaznými právními předpisy.

1.2.3. Klient bere na vědomí, že nemá vůči Evropské investiční bance ve vztahu ke



Smlouvě žádná práva ani nároky.

- 1.3. Smluvní strany se zavazují vzájemně se bezodkladně informovat o jakýchkoliv zjištěných překážkách plnění dle Smlouvy, byť by za ně Smluvní strany neodpovídaly, o vznesených požadavcích orgánů státního dozoru a o uplatněných nárocích třetích osob, které by mohly plnění dle Smlouvy ovlivnit.
- 1.4. Smluvní strany se zavazují vzájemně spolupracovat a poskytovat si veškeré informace potřebné pro řádné plnění svých závazků. Smluvní strany jsou povinny informovat druhou Smluvní stranu o veškerých skutečnostech, které jsou nebo mohou být důležité pro řádné poskytování Poradenství.
- 1.5. Smluvní strany jsou povinny plnit své závazky vyplývající ze Smlouvy tak, aby nedocházelo k prodlení s plněním jednotlivých termínů.
- 1.6. Smluvní strany si sdělily všechny skutkové a právní okolnosti, o nichž k datu podpisu Smlouvy věděly nebo vědět musely, a které jsou relevantní ve vztahu k uzavření Smlouvy. Kromě ujištění, které si Smluvní strany poskytly ve Smlouvě, nebude mít žádná ze Smluvních stran žádná další práva a povinnosti v souvislosti s jakýmkoliv skutečnostmi, které vyjdou najevo a o kterých neposkytla druhá Smluvní strana informace při uzavření Smlouvy. Výjimkou budou případy, kdy daná Smluvní strana úmyslně uvedla druhou Smluvní stranu ve skutkový omyl ohledně předmětu Smlouvy a případy taxativně stanovené Smlouvou.

2. Smírčí výbor

- 2.1. Za účelem dohledu nad plněním Smlouvy a řešením případných sporů mezi Klientem a Poradcem, zřídí Banka smírčí výbor (dále jen „**Smírčí výbor**“). Tímto nejsou dotčena kontrolní či jiná oprávnění Banky dle Smlouvy.
- 2.2. Po nabytí účinnosti Smlouvy Banka Klientovi sdělí identifikační a kontaktní údaje Smírčího výboru.
- 2.3. Smírčí výbor v rámci své činnosti řeší spory mezi Klientem a Poradcem, zejména je oprávněn rozhodnout o tom, zda Poradenství bylo i bez podpisu Schvalovacího protokolu (tj. i bez akceptace Klientem) poskytnuto řádně a včas či zda Klient poskytoval Poradci přiměřenou součinnost nezbytnou k řádnému a včasnému poskytnutí Poradenství. Smírčí výbor zahajuje svou činnost na základě vlastního uvážení či na základě písemné výzvy Poradce nebo Klienta. V případě, že předmětem projednání u Smírčího výboru je prodlení nebo nesoučinnost Poradce, musí být



součástí výzvy k zahájení činnosti Smírčího výboru i podklad prokazující tuto skutečnost.

- 2.4. Klient je povinen Smírčímu výboru bez zbytečného odkladu poskytnout přiměřenou součinnost při výkonu jeho činnosti a nejpozději do 3 pracovních dnů ode dne přijetí žádosti Smírčího výboru, nedohodnou-li se Klient a Smírčí výbor jinak, poskytnout Smírčímu výboru veškerou dokumentaci vztahující se ke Smlouvě.
- 2.5. Klient je povinen poskytnout Smírčímu výboru vysvětlení či doplnění informací uvedených v dokumentaci předložené dle odst. 2.4 této přílohy Smlouvy, a to do 3 pracovních dnů ode dne přijetí žádosti Smírčího výboru o vysvětlení či doplnění informací, nedohodnou-li se Klient a Smírčí výbor jinak.
- 2.6. Do 30 kalendářních dnů od obdržení dokumentace dle odst. 2.4 této přílohy Smlouvy nebo od obdržení vysvětlení či doplnění informací dle odst. 2.5 této přílohy Smlouvy Smírčí výbor rozhodne o sporu mezi Klientem a Poradcem a o výsledku rozhodnutí informuje Klienta a Poradce.
- 2.7. Jestliže Smírčí výbor rozhodne o tom, že Poradenství bylo poskytnuto Poradcem řádně a včas i přes výhrady Klienta, je Banka oprávněna požadovat po Klientovi uhrazení Poplatku i bez podpisu Schvalovacího protokolu Klientem.
- 2.8. Jestliže Smírčí výbor rozhodne o tom, že Poradenství poskytnuté Poradcem nebylo poskytnuto řádně a včas a výhrady Klienta jsou oprávněné, není Banka oprávněna požadovat po Klientovi uhrazení Poplatku a další postup bude řešen v rámci odpovědnosti za vady dle Smlouvy s Poradcem.
- 2.9. Jestliže Smírčí výbor rozhodne o tom, že Klient neposkytoval Poradci přiměřenou součinnost nezbytnou k řádnému a včasnému poskytnutí Poradenství, pak bude Banka oprávněna Smlouvu vypovědět a požadovat po Klientovi uhrazení účelně vynaložených nákladů Poradce.

3. Odpovědnost za škodu a za vady

- 3.1. Smluvní strany se zavazují k vyvinutí maximálního úsilí k předcházení škodám a k minimalizaci vzniklých škod. Smluvní strany nesou odpovědnost za škodu dle platných a účinných právních předpisů.
- 3.2. Vznikne-li Klientovi škoda v důsledku porušení povinnosti Poradce související s poskytováním Poradenství, Klient souhlasí s tím, že mu bude škoda uhrazena



v rozsahu, který Banka po vyvinutí maximálního úsilí, které lze po Bance rozumně požadovat, získá od Poradce, a bez zbytečného odkladu poté, kdy Bance bude náhrada škody Poradcem poskytnuta. Klient není oprávněn žádat náhradu škody po Bance nad rámec zde uvedeného rozsahu.

- 3.3. Škoda se hradí v penězích, nebo, je-li to možné nebo účelné, uvedením do předešlého stavu podle volby poškozené strany v konkrétním případě.
- 3.4. Klient souhlasí, že mu budou případné nároky z vadného plnění uhrazeny v rozsahu, který Banka po vyvinutí maximálního úsilí, které lze po Bance rozumně požadovat, získá od Poradce, a bez zbytečného odkladu poté, kdy budou Bance tato plnění Klientem poskytnuta. Klient není oprávněn žádat nároky z odpovědnosti za vady po Bance nad rámec zde uvedeného rozsahu.

Příloha č. 2 – Specifikace poradenství

Klient je povinen poskytnout Poradci nad rámec informací a dokladů, které byly poskytnuty Bance v rámci Žádosti o poradenství a jejich technických příloh, další informace o předmětu Poradenství, a to dle odůvodněného požadavku Poradce.

Plnění v rámci Poradenství mohou být využita u projektů spolufinancovaných z prostředků Operačního programu životní prostředí, Operačního programu technologie a aplikace pro konkurenceschopnost, případně dalších zdrojů financování.

Poradenství spolufinancované z programu Evropské unie Invest EU, z technické asistence Evropské investiční banky ELENA (European Local ENergy Assistance) může být poskytováno nejpozději do 30. 6. 2027, nerozhodne-li Banka o prodloužení této lhůty.

Jednacím jazykem mezi Smluvními stranami bude pro veškerá plnění vyplývající ze Smlouvy výhradně jazyk český, a to včetně veškeré dokumentace vztahující se k předmětu Smlouvy.

Poradenství je rozděleno do následujících částí:

1. Zpracování vstupní analýzy vhodnosti využití metody EPC

2. Příprava povinných příloh a zpracování žádosti o podporu z příslušného dotačního programu, včetně komunikace s poskytovatelem dotace v rámci úprav žádostí do doby vydání právních aktů (Rozhodnutí o doporučení k financování) – platí pro případ využití spolufinancování z dotačních programů

3. Zpracování zadávací dokumentace a přípravu podkladů pro zadávací řízení na výběr



poskytovatele energetických služeb se zaručeným výsledkem (EPC) a Asistence při zadávání veřejných zakázek na poskytovatele EPC (ESCO), která zahrnuje účast na jednání hodnotící/výběrové komise a administrace veřejné zakázky ve spolupráci s Klientem v následujícím rozdělení

- a. **Zpracování a kompletace kompletní zadávací dokumentace včetně shromáždění a kompletace dostupné stavebně technické projektové dokumentace a stanovení vhodných hodnotících kritérií na výběr poskytovatelů energetických služeb se zaručeným výsledkem (ESCO), formou jednacího řízení s uveřejněním.**
- b. **Asistence při zadávání veřejných zakázek na poskytovatele EPC (ESCO), která zahrnuje přípravu podkladů pro organizaci zadávacího řízení na výběr poskytovatele energetických služeb se zaručeným výsledkem (EPC), účast na jednání hodnotící/výběrové komise a administrace veřejné zakázky ve spolupráci s Klientem.**

Poradenství bude poskytnuto po nabytí účinnosti Smlouvy s Poradcem. Poradce zahajuje svou činnost na dílčím plnění vždy na základě písemného pokynu Banky. Klient bere na vědomí, že tato smlouva neurčuje pořadí, v kterém má Banka vyzvat Poradce k zahájení jednotlivých dílčích plnění. Banka je oprávněna **vyzvat Poradce k zahájení dílčího plnění „Asistence při zadávání veřejných zakázek na poskytovatele EPC (ESCO)“** (dále jen „**VZ na ESCO**“), **před dokončením dílčího plnění „Příprava povinných příloh a zpracování žádosti o podporu z příslušného dotačního programu“** (dále jen „**Souběh plnění**“).

V takovém případě se harmonogram poradenství dohodnutý mezi Klientem a Poradcem, upravuje tak, že dílčí plnění Žádost o dotaci a VZ na ESCO budou realizovány v souběhu, počínaje datem, ke kterému Banka vyzvala Poradce k zahájení jednotlivých plnění. Banka je tuto skutečnost povinna Klientovi písemně oznámit.

Objekty, které budou zahrnuty do VZ na ESCO jsou uvedeny v Souhlasu Klienta s vybranou variantou vstupní analýzy vhodnosti využití metody EPC.

Bližší specifikace jednotlivých částí plnění:

1. Zpracování vstupní analýzy vhodnosti využití metody EPC

Zpracování hlavní zprávy a vstupních analýz vhodnosti jednotlivých objektů s využitím metody EPC



Poradce konzultuje záměr Klienta, aby určil potenciál a vhodná opatření k energetické účinnosti, která mají být provedena. Určí vhodnost metody EPC pro navržená opatření.

Poradce zpracuje

- vstupní analýzy jednotlivých objektů Klienta
- hlavní zprávu

Vstupní analýzy vyhotoví ve struktuře uvedené v této příloze, s přihlédnutím ke skutečnosti, že realizace opatření bude probíhat s využitím metody poskytování energetických služeb se zaručeným výsledkem (EPC).

Poradce posoudí a navrhne jako samostatné varianty rovněž možnost využití dotací již vyhlášených, nebo plánovaných výzev o podporu „v oblasti“

1. snížení energetické náročnosti veřejných budov (OPŽP, NPO, Modernizační fond)
2. zvýšení využití obnovitelných zdrojů energie (FVE na budovách, které jsou součástí posuzovaných objektů) a
3. rekonstrukce a inovace soustav veřejného osvětlení měst a obcí za účelem dosažení úspory elektrické energie. Dotace se vztahuje na rekonstrukci soustavy veřejného osvětlení včetně doplnění světelných bodů pro zajištění požadavků norem na osvětlení.

Součástí vstupní analýzy bude minimálně: Kontrola na místě v každé budově předpokládaného projektu EPC

Jednotlivé analýzy a hlavní zpráva bude provedena přibližně v následující struktuře a její součástí budou následně uvedené parametry:

1. Identifikační údaje (klient a zpracovatel analýzy)
2. Stručný popis metody EPC (standardní EPC projekty a EPC projekty s využitím dotace)
3. Výchozí podklady a zjištěné provozní údaje
4. Analýza potenciálu pro využití metody EPC
5. Energetická bilance a náklady na paliva, energii a vodu
6. Způsob výběru objektů vhodných pro projekt EPC – určení a popis kritérií, na základě kterých došlo k rozdělení (vyřazení) objektů vhodných pro metodu EPC (nízké provozní náklady-jejich hodnota, malý potenciál úspor-hodnota apod.)
Součástí zhodnocení objektů vhodných pro metodu EPC je i kontrola na místě.



7. Celkový seznam objektů/(budov) s uvedením vhodnosti, nebo nevhodnosti pro metodu EPC
8. Návrh **všech dostupných energeticky úsporných opatření** u jednotlivých objektů/ (budov) se stručným popisem a uvedením očekávaných úspor energií s uvedením investičních nákladů na jednotlivá opatření. Úspory budou vyčísleny v technických jednotkách vztaženy ke spotřebě referenčního roku a ve finančním vyjádření v Kč bez DPH.
9. Návrh **všech energeticky úsporných opatření, které je vhodné u jednotlivých objektů/ (budov) instalovat**, se stručným popisem a uvedením očekávaných úspor energií s uvedením investičních nákladů na jednotlivá opatření. Úspory budou vyčísleny v technických jednotkách vztaženy ke spotřebě referenčního roku a ve finančním vyjádření v Kč bez DPH.
10. Vyhodnocení navržených energeticky úsporných opatření v součtu za všechny doporučené objekty/(budovy) do projektu se stručným popisem a uvedením očekávaných úspor energií s uvedením investičních nákladů na jednotlivá opatření. Úspory budou vyčísleny v technických jednotkách vztaženy ke spotřebě referenčního roku a ve finančním vyjádření v Kč bez DPH. Vyhodnocení úhrnem v součtu za všechny objekty (ve variantách – např. 2-4 varianty *)
11. Předpokládaná bilance navrženého projektu (s návrhem doby trvání projektu) ve variantách uvedených výše.

** Varianty Poradce navrhne při různé kombinaci objektů doporučených pro projekt a zadání a provede stejné vyhodnocení, aby bylo možné ze strany Klienta porovnat více možností řešení projektu. Kombinace objektů provede např.*

- *podle výběru objektů pro zařazení do EPC projektu nebo*
 - *podle výběru objektů pro zařazené do žádosti o dotaci (z OPŽP).*
 - *Podle variant financování projektu,*
 - *při různé době trvání smluvního vztahu s firmou ESCO, nebo*
 - *při různé době a výši splácení realizované investice.*
12. Závěrečné doporučení podoby navrhovaného projektu (doporučení nejvhodnější varianty pro Klienta).
 13. Doporučení dalšího postupu



2. Příprava povinných příloh a zpravování žádosti o podporu z příslušného dotačního programu, včetně komunikace s poskytovatelem dotace v rámci úprav žádostí do doby vydání právních aktů (Rozhodnutí o doporučení k financování) – platí pro případ využití spolufinancování z dotačních programů

Součástí plnění bude ověření realizovatelnosti projektu/projektů úspor energie pro každý jednotlivý objekt (budovu), nebo sestavu veřejného osvětlení, nebo FVE, která je součástí budovy a které byly předmětem vstupní analýzy a u kterých došlo k doporučení realizace energeticky úsporných opatření s využitím metody EPC.

Předmětem ověření budou navržená úsporná opatření k realizaci s využitím metody EPC. Ověření bude zahrnovat:

- zpřesnění, doplnění anebo zrušení některých úsporných opatření s ohledem na aktuální situaci Klienta. Výsledkem bude upravený návrh úsporných opatření pro každý konkrétní objekt (budovu) s využitím metody EPC, který bude předmětem žádosti do OPŽP,
- odhad investičních nákladů pro každý objekt (budovu),
- při spolufinancování části opatření rozdělení celkových výdajů na způsobilé a nezpůsobilé,
- stanovení výše dotace ze způsobilých výdajů,
- odhad dosažených úspor v technických jednotkách vztažených ke spotřebě referenčního roku a ve finančním vyjádření v Kč bez DPH a v Kč s DPH, přičemž referenční rok bude stanoven na základě doporučení Poradce s ohledem na dobrou praxi, provozní náklady a dosažitelnost úspor a takový referenční rok bude Bankou odsouhlasen (v odůvodněných případech může být referenčním rokem také průměr více kalendářních roků)

V rámci zpracování podkladů pro podání žádosti/žádostí o podporu, budou zpracovány podklady vyžadované v rámci aktuální výzvy na podporu energetických úspor včetně energetických posudků a projektových studií (pokud není vyhlášena příslušná výzva, lze využít požadavky z plánované výzvy, pokud jsou k dispozici, pokud nejsou, lze využít požadavky z příslušné výzvy ukončené) (dále jen „**Výzva**“).

Energetický posudek (posouzení) bude vypracován v souladu s požadavky Výzvy a bude obsahovat minimálně:



- Popis počátečního stavu energetického managementu¹ budov sestávající z: hlavních ovlivněných činností, popisu technologie, přehledového plánu, energetických vstupů za poslední 3 roky (z faktur), vlastních zdrojů energie, vnitřní energetické distribuční sítě, důležitých energetických spotřebičů, tepelné vlastnosti budovy, stávající systém energetického managementu
- Posouzení počátečního stavu energetického managementu sestávající z: energetické náročnosti, energetických zdrojů, energetických distribučních sítí důležitých energetických spotřebičů, tepelných charakteristik budovy, stávajícího systému energetického managementu, způsobilosti každého opatření na úsporu energie s OPŽP
- Roční energetická bilance počátečního stavu v definované tabulce
- Doporučení energetického specialisty skládající se z: popisu posuzovaného návrhu, ročních úspor energie po realizaci projektu, výpočtu nákladů na realizaci projektu, průměrných ročních provozních nákladů po realizaci
- Upravená roční energetická bilance po realizaci
- Návrh energetického managementu po realizaci

Výše uvedené náležitosti nemusí Energetický posudek (posouzení) obsahovat, nevyžaduje-li to příslušný program, ze kterého je Poradenství spolufinancováno.

Energetický posudek (posouzení) bude vypracován dle závazného vzoru daného operačního programu, pokud takový vzor existuje.

V případě, že se jedná o výzvu, jejíž předmětem jsou budovy, bude součástí nebo samostatnou přílohou energetického posudku průkaz energetické náročnosti budovy zpracovaný v souladu se zákonem č. 406/2000 Sb., o hospodaření energií, ve znění pozdějších předpisů a vyhláškou č. 264/2020 Sb., o energetické náročnosti budov, ve znění pozdějších předpisů.

Dodány budou také další náležitosti specifikované ve Výzvě jako např.

Projektová studie stavebního a/nebo technologického řešení bude obsahovat části podle aktuálních podmínek dotačního programu, minimálně:

- Zprávu **s technickým popisem a rámcový rozpočet** pro každé opatření energetické účinnosti – v takovém stupni přípravy, který umožní posouzení opatření a posouzení

¹ Jedná se o pojem energetický management v obecném pojetí, např. jako je zmiňovaný v dokumentech OPŽP. Je to tedy soubor doporučeného chování v oblasti energetiky využívající některé ze zásad ČSN EN ISO 50001 a ne certifikovaný systém managementu hospodaření s energií ČSN EN ISO 50001.



možnosti poskytnutí podpory.

- Technické výkresy pro každé opatření energetické účinnosti.
- V případě realizace větrání v budovách sloužících pro výchovu a vzdělávání dětí a mladistvých bude součástí projektové dokumentace (studie) výstup z „Metodického pokynu pro návrh větrání škol – výpočetní pomůcka“ – „Stanovení průtoku venkovního vzduchu a bilance CO₂ v učebně“.
- Struktura a členění rozpočtu budou odpovídat (pokud to předkládaný stupeň technické dokumentace dovoluje) běžnému položkovému rozpočtu, tzn. členění na stavební objekty a provozní soubory dle textové části projektové dokumentace (studie).
- Prohlášení příslušných úřadů (např. Památkový úřad, stavební povolení, je-li to nutné atd.).

Součástí plnění dle tohoto bodu 2. je i komunikace s poskytovatelem dotace při hodnocení žádosti/žádostí, zejména při případných požadavcích hodnotitelů na doplnění žádosti/žádostí při kontrole přijatelnosti a formálních náležitostí až do okamžiku schválení projektu a vydání právního aktu (Rozhodnutí o doporučení k financování).

3. Zpracování zadávací dokumentace a přípravu podkladů pro zadávací řízení na výběr poskytovatele energetických služeb se zaručeným výsledkem (EPC) a Asistence při zadávání veřejných zakázek na poskytovatele EPC (ESCO), která zahrnuje účast na jednání hodnotící/výběrové komise a administrace veřejné zakázky ve spolupráci s Klientem.

a. Zpracování zadávací dokumentace a přípravu podkladů pro zadávací řízení na výběr poskytovatele energetických služeb se zaručeným výsledkem (EPC) (ESCO)

Zadávací dokumentace Veřejné zakázky bude řešena tak, aby odpovídala formě veřejné zakázky, což je jednacím řízením s uveřejněním (JŘSU) dle ZZVZ, nebo výběrovému řízení dle pravidel poskytovatele spolufinancování plnění.

Zadavatelem veřejné zakázky musí být Klient, pokud Banka na základě žádosti Klienta nerozhodne jinak.

Asistence při zadávání veřejných zakázek na poskytovatele EPC (ESCO) zejména zahrnuje vypracování a dokončení kompletní dokumentace pro zadávací / výběrové řízení na základě



počáteční analýzy vhodnosti pro renovaci EPC a počátečního energetického hodnocení.

Zpracování a kompletace zadávací dokumentace včetně shromáždění a kompletace dostupné stavebně technické projektové dokumentace a stanovení vhodných hodnotících kritérií na výběr poskytovatelů energetických služeb se zaručeným výsledkem (EPC), kteří navrhnou a zrealizují opatření ke snížení energetické náročnosti objektů klienta Banky na základě smlouvy EPC. Součástí zadávací dokumentace je i upravený vzor Smlouvy o poskytování energetických služeb se zaručeným výsledkem.

b. Asistence při zadávání veřejných zakázek na poskytovatele EPC (ESCO), která zahrnuje účast na jednání hodnotící/výběrové komise a administrace veřejné zakázky ve spolupráci s Klientem.

Veřejné zakázky budou řešeny formou jednacím řízení s uveřejněním (JŘSU) dle ZZVZ či ve výběrovém řízení dle pravidel poskytovatele spolufinancování plnění.

Asistence při zadávání veřejných zakázek na poskytovatele EPC (ESCO) zejména zahrnuje:

- Organizace zadávacího / výběrového řízení - jednací řízení s uveřejněním v souladu se ZZVZ či v řízení dle pravidel poskytovatele spolufinancování plnění včetně:
 - Posouzení splnění požadavků na kvalifikaci Poradce (např. posouzení žádostí o účast);
 - Součinnost se zadavatelem při prohlídkách objektů (budov) a zpracování odpovědí na dotazy Poradců a při zpracování doplňujících informací k zadávací dokumentaci;
 - Posouzení předběžných nabídek, příprava otázek na jednání s účastníky zadávacího řízení a účast na jednání s účastníky zadávacího řízení o nabídkách jako odborný konzultant zastupující zájmy zadavatele;
 - Asistence zadavateli při formulaci smlouvy s vybraným poskytovatelem EPC.

Klient bere na vědomí, že dle § 85 písm. h) zákona 128/2000 Sb., o obcích se vyhrazuje rozhodování o dohodě o splátkách delších než 18 měsíců zastupitelstvu. Zastupitelstvo musí takovou smlouvu schvalovat až ve fázi, kdy jsou známy přesné podmínky, a to i v případě, že schvaluje vlastní text.



Příloha č. 3 – Předání, převzetí, akceptace

- 1.1. Předávání, převzetí a akceptace plnění bude probíhat vždy po poskytnutí plnění dle následujících pravidel, není-li ve Smlouvě uvedeno jinak. Níže uvedená pravidla schvalování a akceptace se přiměřeně použijí také v případě předčasného ukončení této Smlouvy.
- 1.1.1. Předání dílčího plnění bude zahájeno v termínech uvedených v Oznámení o vítězném poradci a jeho ceně (Oznámení) a příslušném harmonogramu.
- 1.1.2. Harmonogram je Poradce povinen předložit Klientovi do 3 kal. dnů od výzvy Banky k zahájení plnění. Klient je povinen harmonogram schválit do 3. kalendářních dnů ode dne jeho doručení, nebo ve stejné lhůtě navrhnout jeho změny.
- 1.1.3. Poradce je povinen v termínu plnění uvedeném v Oznámení a ve schváleném Harmonogramu poskytnout plnění a následně předložit Klientovi výstup dílčího plnění včetně oznámení o zahájení předání dílčího plnění (dále jen „**Oznámení o předání**“). Současně s dílčím plněním Poradce předá Klientovi schvalovací protokol, který bude v otevřeném formátu (dále jen „**Schvalovací protokol**“).
- 1.1.4. Klient je povinen po obdržení Oznámení o předání zahájit schvalovací řízení dílčího plnění (dále jen „**Schvalovací řízení dílčího plnění**“). Za datum zahájení schvalovacího řízení dílčího plnění se považuje doručení datové zprávy z datové schránky, kterou Poradce zaslal klientovi Objednatele příslušné dílčí plnění; v takovém případě musí být doručení z datové schránky součástí Oznámení o předání. Oznámení o předání není možné považovat za schválení dílčího plnění ve smyslu uvedeném v této smlouvě.
- 1.1.5. Klient je oprávněn vznést své písemné výhrady nebo připomínky k dílčímu plnění do Schvalovacího protokolu ve lhůtě do 10 kalendářních dnů ode dne jeho doručení (zahájení schvalovacího řízení), a to zasláním v elektronické podobě na elektronickou adresu uvedenou Poradcem ve Schvalovacím protokolu a současně zašle kopii Bance na elektronickou adresu osoby odpovědné ve věcech realizačních uvedenou v této Smlouvě. Pokud Poradce neprovede veškeré potřebné úpravy dílčího plnění uvedené Klientem ve Schvalovacím protokolu dle odůvodněných výhrad a připomínek Klienta, je Klient povinen informovat o této skutečnosti Banku.
- 1.1.6. V případě, že Klient nemá k předanému dílčímu plnění označeném ve Schvalovacím protokolu připomínky ani výhrady, popřípadě jeho připomínky či výhrady byly Poradcem zapracovány, zavazuje se ve lhůtě 30 kalendářních dnů od



dne zahájení Schvalovacího řízení dílčího plnění předmětné dílčí plnění schválit. Za schválení dílčího plnění na straně Klienta se považuje elektronický podpis Schvalovacího protokolu, jehož přílohou bude rozhodnutí osoby, nebo orgánu, který podle jeho vnitřních procesů je oprávněn schválit příslušný výstup plnění. Schválením dílčího plnění Klientem je Schvalovací řízení ukončeno.

1.1.7. Je-li dílčím plněním vstupní analýza vhodnosti využití metody EPC, Klient ve lhůtě podle předchozího odstavce vybere jednu z navržených variant dle bodu č. 1 přílohy č. 2 této Smlouvy.

1.1.8. Za výstup jednotlivých dílčích plnění, které jsou předmětem rozhodnutí orgánu Klienta, se považuje:

1. VSTUPNÍ ANALÝZA VHODNOSTI VYUŽITÍ METODY EPC: Analýzy jednotlivých objektů, hlavní zpráva s navrženými variantami a Klientem písemně odsouhlasená vybraná varianta analýzy dle bodu č. 1 přílohy č. 2 této Smlouvy.
2. ZPRACOVÁNÍ ŽÁDOSTI O PODPORU: Klientem podaná žádost v systému ISKP21+ (nebo obdobného systému) a systémem přijatá jako podaná bez závad.
3. ZADÁVACÍ DOKUMENTACE PRO ZADÁVACÍ ŘÍZENÍ NA VÝBĚR POSKYTOVATELE ENERGETICKÝCH SLUŽEB SE ZARUČENÝM VÝSLEDKEM (EPC): kopie příslušného formuláře z Věstníku veřejných zakázek prokazující zahájení zadávacího řízení a zadávací dokumentace včetně příloh schválená Klientem.
4. ASISTENCE PŘI ZADÁVÁNÍ VEŘEJNÝCH ZAKÁZEK NA POSKYTOVATELE EPC (ESCO): Klientem a dodavatelem podepsaná kopie smlouvy o poskytování služeb se zaručeným výsledkem (ESCO), nebo Klientem podepsaný Schvalovací protokol pro tuto část plnění, pokud nedojde k uzavření smlouvy o poskytování služeb se zaručeným výsledkem (ESCO).

1.1.9. Deník realizovaných prací

Poradce je povinen předložit Klientovi ke kontrole, vždy k poslednímu dni v měsíci, výkaz plnění (Deník), který bude obsahovat rozpis jednotlivých činností (seznam realizovaných prací) dle člověkodnů (MD) při realizaci této části plnění a dále bude obsahovat cenu Poradce za 1MD. Klient deklarovaný rozsah prací odsouhlasí, a to ve lhůtě 5 pracovních dnů ode dne jeho předložení. V případě, že Klient nesouhlasí s předloženým Deníkem uvede, ve které části neodpovídá skutečnosti a vrátí jej zpět Poradci ve lhůtě pro jeho odsouhlasení. V případě, že se Klient a Poradce neshodnou na výkazu plnění, oznámí Klient tuto skutečnost



Bance. Deník může být použit pro stanovení ceny poradenství ke dni ukončení Smlouvy. Poradce je povinen předat Klientovi rozpracovanou část plnění v případě předčasného ukončení Smlouvy.

Cena za 1 MD vynásobenou počtem MD za jednotlivá dílčí plnění nesmí překročit skutečnou cenu Poradce.

Příloha č. 4 – EPC Příloha k žádosti o poradenství NOVÁ ELENA-identifikace objektů



Priloha k žádosti o poradenství NOVA ELENA - EPC - identifikace objektů

Název projektu

KRP KHK - poradenství k zavedení metody EPC

1. Identifikační údaje Žadatele

Název žadatele

Krajské ředitelství policie Královéhradeckého kraje

IČO

75151545

Sídlo

Obec

Hradec Králové

Ulice

Ulrichovo náměstí

Číslo popisné / orientační

810

PSČ

501 01

Celkový investiční náklad za všechny objekty v žádosti

28 000 000

Kč

3. Maximální cena za poradenství

Analýza vhodnosti metody EPC

580 500 Kč

Kč bez DPH

702 405 Kč

Kč včetně DPH

Příprava žádosti do OPŽP

580 500 Kč

Kč bez DPH

702 405 Kč

Kč včetně DPH

Zadávací Dokumentace na ESCO

464 400 Kč

Kč bez DPH

561 924 Kč

Kč včetně DPH

Asistence při zadávacím řízení na ESCO

696 600 Kč

Kč bez DPH

842 886 Kč

Kč včetně DPH

Celkem za všechny oblasti poradenství

2 322 000 Kč

Kč bez DPH

2 809 620 Kč

Kč včetně DPH

Vypočtený poměr mezi maximální cenou poradenství a plánovanou investicí (Páka)

10

Souhlasím s maximálními cenami za poradenství a poměrem mezi maximální cenou poradenství a plánovanou investicí (Páka)

V

Hradci Králové

dne

dle elektronického podpisu

plk. Mgr. Petr Sehnoutka
ředitel krajského ředitelství

v z. plk. Mgr. Ing. Marek Baudyš,
náměstek ředitele krajského ředitelství pro ekonomiku

Jméno a příjmení osoby oprávněné zastupovat žadatele

elektronický podpis osoby oprávněné zastupovat žadatele

Seznam objektů klienta

Příloha k žádosti o poradenství ELENA - EPC - identifikace objektů

1. Identifikační údaje Žadatele

Název žadatele

IČ

Objekty žadatele zařazené do programu ELENA 2024- EPC

p.č.

objektu

Název objektu

Ulice a č.p.

- | | | |
|----|----------------------------------|------------------------|
| 1. | ÚO a OOP Náchod Husovo náměstí | Husovo náměstí 698 |
| 2. | ÚO a OOP Náchod Prokopa Velikého | Prokopa Velikého 639 |
| 3. | DI Náchod | Plhovská 1176 |
| 4. | ÚZ Kounov | Nedvězí 1 |
| 5. | OOP1 Hradec Králové | Gočárova třída 1653/56 |
| 6. | OTO Hradec Králové | Pardubická 115/6 |
| 7. | DI Trutnov | Horská 78 |
| 8. | ÚO Rychnov nad Kněžnou | Zborovská 1360 |

- | | | |
|-----|-------|-------|
| 9. | ----- | ----- |
| 10. | ----- | ----- |
| 11. | ----- | ----- |
| 12. | ----- | ----- |
| 13. | ----- | ----- |
| 14. | ----- | ----- |
| 15. | ----- | ----- |

**Přílohy k žádosti o poradenství v programu NOVÁ ELENA
modernizace veřejného osvětlení**

Název objektu

PSČ Obec

Ulice a číslo popisné / orientační

| | |
|----------------------|----------------------|
| <input type="text"/> | <input type="text"/> |
|----------------------|----------------------|

Subjekt vlastníci systém veřejného osvětlení

IČ:

Sídlo

| | | |
|----------------------|----------------------|----------------------|
| <input type="text"/> | <input type="text"/> | <input type="text"/> |
|----------------------|----------------------|----------------------|

Údaje o zařizení veřejného osvětlení

Vyplňte prosím vždy pouze číselnou hodnotu. Poznámky uveďte do prostoru pro poznámky

| VO CELKEM | POSUZOVANÁ ČÁST |
|---|--|
| Průměrný příkon stávajícího světelného bodu | Rok rekonstrukce systému VO nebo jeho části |
| Počet stožárů VO celkem | Počet stožárů VO k rekonstrukci |
| Počet světelných bodů VO celkem | Počet světelných bodů VO k rekonstrukci |
| Druh použitých žárovek/výbojek celkem | Druh použitých žárovek/výbojek rekonstruovaných svět. Bodů |

Počet ucelených funkčních celků, které budou předmětem analýzy- vztahujících se k jedné lokalitě

Přibližná délka měněné kabeláže k VO m

Spotřeba energie ve finančním vyjádření za rok 2022 (2021)

Uveďte prosím, spotřebu za roky, které je možné posuzovat jako referenční

Vyplňte prosím vždy ANO nebo NE. Poznámky uveďte do prostoru pro poznámky

Spotřeba energie v technických jednotkách za rok 2022 (2021)

VO CELKEM

POSUZOVANÁ ČÁST

Elektrická energie (kWh) kWh Elektrická energie (kWh) kWh

Elektrická energie (Kč) Kč Elektrická energie (Kč) Kč

Která energetická opatření byste chtěli v rámci opatření EPC realizovat. Označte jednu nebo více variant

Vyplňte prosím vždy ANO nebo NE. Poznámky uveďte do prostoru pro poznámky

Počet stožárů, které by měly být vyměněny

Počet světelných bodů, které by měly být vyměněny

Druh LED žárovek

Počet ucelených funkčních celků (funkčních částí, spínaných okruhů)

Vyplňte prosím vždy ANO nebo NE. Poznámky uveďte do prostoru pro poznámky

U VO požadujeme podání žádosti o dotaci z příslušného dotačního programu, zpravidla OPŽP.

| | |
|----------------------|----------------------|
| Ano | Ne |
| <input type="text"/> | <input type="text"/> |

U VO již máme podanou žádost o dotaci z příslušného dotačního programu, zpravidla OPŽP.

| | |
|----------------------|----------------------|
| Ano | Ne |
| <input type="text"/> | <input type="text"/> |

Vyplňte prosím odhad výše investice v Kč. Poznámky uveďte do prostoru pro poznámky

Odhad celkových investičních výdajů na realizaci Projektu

 Kč

**Přílohy k žádosti o poradenství v programu NOVÁ ELENA
- identifikace objektu 1**

Název objektu

ÚO a OOP Náchod Husovo náměstí

| | | |
|--------|--------|------------------------------------|
| PSČ | Obec | Ulice a číslo popisné / orientační |
| 457 01 | Náchod | Husovo náměstí 698 |

Typ objektu (škola, úřad, zdravotnické, kulturní, sportovní a jiné zařízení)

Administrativní budova, společné měření a další údaje s objektem č.2.

Typ stavební technologie objektu

zděná stavba

Údaje o objektu

Vyplňte prosím vždy pouze číselnou hodnotu. Poznámky uveďte do prostoru pro poznámky

| | |
|--|-------------------------------|
| Rok dokončení výstavby objektu | 1925 |
| Počet nadzemních podlaží | 4 |
| Počet podzemních podlaží | 1 |
| Obestavěný prostor | 20 539 m ³ |
| Užitná podlahová plocha | 4 444 m ² |
| Energeticky vztažná plocha Exponovaný obvod budovy (součet za všechny budovy) | 4 443 m ² 301 m |
| Celkový počet budov objektu | 1 |

Vyplňte prosím vždy ANO nebo NE. Poznámky uveďte do prostoru pro poznámky

Nachází se nemovitost v chráněném území, nebo je jinak památkově chráněná?

ano ne

Rozsáhlé chráněné území

ano ne

Označte prosím vždy ANO nebo NE. Poznámky uveďte do prostoru pro poznámky

| Energonositel | Typ spotřeby | | | | | tepelné čerpadlo | energie slunce | jiný energonositel | Zdroj mimo budovu, vyjma CZT |
|----------------------------|--------------|-----|-------------|-----------|-----|------------------|----------------|--------------------|------------------------------|
| | Zemní plyn | LPG | Tuhá paliva | Elektřina | CZT | | | | |
| Vytápění | NE | NE | NE | NE | ANO | NE | NE | NE | NE |
| Chlazení | NE | NE | NE | ANO | NE | NE | NE | NE | NE |
| Příprava teplé vody | NE | NE | NE | NE | ANO | NE | NE | NE | NE |
| Úprava vlhkosti | NE | NE | NE | ANO | NE | NE | NE | NE | NE |
| Nucené větrání | NE | NE | NE | NE | NE | NE | NE | NE | NE |
| Osvětlení budov | NE | NE | NE | ANO | NE | NE | NE | NE | NE |

Fotovoltaické systémy

Vyplňte prosím vždy ANO nebo NE. Poznámky uveďte do prostoru pro poznámky

Jsou součástí objektu Fotovoltaické systémy? (FVE)

ano ne Rok pořízení

v případě, že ano uveďte, zda je systém s nebo bez akumulace

ano ne Výkon FVE kWp

Vyplňte prosím vždy ANO nebo NE. Poznámky uveďte do prostoru pro poznámky

Je k objektu již zpracována analýza vhodnosti využití metody EPC

ano ne Rok pořízení

Je k objektu zpracovává PENB

ANO Rok pořízení

Je objekt součástí zpracovaného energetického auditu

ANO Rok pořízení

Je objekt součástí zavedeného energetického managementu

ANO Rok pořízení

Je součástí objektu: *Vyplňte prosím vždy ANO nebo NE. Poznámky uveďte do prostoru pro poznámky*

| | ano | ne | Rok pořízení | | ano | ne | Vlastní/cizí |
|-----------------|-----|----|--------------|---------------------------------|-----|----|--------------|
| Kotelna | | NE | | Výměňníková stanice | ANO | | Vlastní |
| Bazén | | NE | | Jídelna | | NE | |
| Kuchyně | | NE | | Rekuperace | | NE | |
| Vzduchotechnika | ANO | | | Jiná energ. náročná technologie | | NE | |

Spotřeba energie ve finančním vyjádření za rok 2023 (2022)

Spotřeba energie v technických jednotkách za rok 2023 (2022)

Uveďte prosím, spotřebu za roky, které je možné posuzovat jako referenční

Vyplňte prosím vždy hodnoty v číselném formátu. Poznámky uveďte do prostoru pro poznámky

| | | | | | |
|---|--------------|----|--|---------|----------------|
| Elektrická energie (Kč) součet NT + VT | 552 366,94 | Kč | Elektrická energie (kWh) součet NT + VT | 146 344 | kWh |
| Zemní plyn (Kč) | | Kč | Zemní plyn (m ³) | | m ³ |
| Tepelná energie - CZT (Kč) | 1 298 810,13 | Kč | Tepelná energie - CZT (GJ) | 996 | GJ |
| Jiná forma energie (Kč) | | Kč | Jiná forma energie | | |
| Voda (Kč) | 172 853,90 | Kč | Voda (m ³) | 985 | m ³ |

Která energetická opatření byste chtěli v rámci opatření EPC realizovat. Označte jednu nebo více variant

Vyplňte prosím vždy ANO nebo NE. Poznámky uveďte do prostoru pro poznámky

- ANO Modernizace zdrojů tepla, rekonstrukce rozdělovačů, sberačů topných okruhů, instalace/ modernizace řídicích systémů MaR, instalace IRC,
- ANO Výměna osvětlení, regulace intezity osvětlení, výměna oběhových čerpadel, nebo regulace otáček, řízení otáček VZT ventilátorů, využití FV systémů
- ANO instalace OZE pro vlastní spotřebu podniku (fotovoltaické systémy, solární systémy, biomasa a podobně)
- ANO akumulace elektrické energie
- ANO Opatření šetřící vodu, perlátory, WC stopy a pod
- NE Zateplení fasády, výměna výplní otvorů a pod
- NE Zateplení střechy budovy
- NE využití odpadního tepla -rekuperace, modernizace vzduchotechnických systémů, využití odpadní energie z výrobního procesu pro ohřev vody či spotřebu tepla v jiných částech budovy

Vyplňte prosím vždy ANO nebo NE. Poznámky uveďte do prostoru pro poznámky

U této budovy požadujeme podání žádosti o dotaci z příslušného dotačního programu.

(Žádost o dotaci na zateplení obálky, žádost o dotaci na FVE, která je součástí objektu, žádost o dotaci na VO)

| Ano | Ne |
|-----|----|
| ANO | |

U této budovy již máme podanou žádost o dotaci z příslušného dotačního programu.

| Ano | Ne |
|-----|----|
| | NE |

Vyplňte prosím odhad výše investice v Kč. Poznámky uveďte do prostoru pro poznámky

Odhad celkových investičních výdajů na realizaci Projektu Kč

**Přílohy k žádosti o poradenství v programu NOVÁ ELENA
- identifikace objektu 2**

Název objektu

ÚO a OOP Náchod Prokopa Velikého

| | | |
|--------|--------|------------------------------------|
| PSČ | Obec | Ulice a číslo popisné / orientační |
| 457 01 | Náchod | Prokopa Velikého 639 |

Typ objektu (škola, úřad, zdravotnické, kulturní, sportovní a jiné zařízení)

Administrativní budova, společné měření a další údaje s objektem č.1.

Typ stavební technologie objektu

zděná stavba

Údaje o objektu

Vyplňte prosím vždy pouze číselnou hodnotu. Poznámky uveďte do prostoru pro poznámky

| | |
|--|---------|
| Rok dokončení výstavby objektu | 1925 |
| Počet nadzemních podlaží | 4 |
| Počet podzemních podlaží | 1 |
| Obestavěný prostor | m3 |
| Užitná podlahová plocha | m2 |
| Energeticky vztažná plocha Exponovaný obvod budovy (součet za všechny budovy) | m2 m |
| Celkový počet budov objektu | 1 |

Vyplňte prosím vždy ANO nebo NE. Poznámky uveďte do prostoru pro poznámky

Nachází se nemovitost v chráněném území, nebo je jinak památkově chráněná?

ano ne

Rozsáhlé chráněné území

ano ne

Označte prosím vždy ANO nebo NE. Poznámky uveďte do prostoru pro poznámky

| Energonositel | Typ spotřeby | | | | | tepelné čerpadlo | energie slunce | jiný energonositel | Zdroj mimo budovu, vyjma CZT |
|----------------------------|--------------|-----|-------------|-----------|-----|------------------|----------------|--------------------|------------------------------|
| | Zemní plyn | LPG | Tuhá paliva | Elektřina | CZT | | | | |
| Vytápění | NE | NE | NE | NE | ANO | NE | NE | NE | NE |
| Chlazení | NE | NE | NE | ANO | NE | NE | NE | NE | NE |
| Příprava teplé vody | NE | NE | NE | NE | ANO | NE | NE | NE | NE |
| Úprava vlhkosti | NE | NE | NE | ANO | NE | NE | NE | NE | NE |
| Nucené větrání | NE | NE | NE | NE | NE | NE | NE | NE | NE |
| Osvětlení budov | NE | NE | NE | ANO | NE | NE | NE | NE | NE |

Fotovoltaické systémy

Vyplňte prosím vždy ANO nebo NE. Poznámky uveďte do prostoru pro poznámky

Jsou součástí objektu Fotovoltaické systémy? (FVE)

ano ne Rok pořízení

v případě, že ano uveďte, zda je systém s nebo bez akumulace

ano ne Výkon FVE

Akumulace kWp

Vyplňte prosím vždy ANO nebo NE. Poznámky uveďte do prostoru pro poznámky

Je k objektu již zpracována analýza vhodnosti využití metody EPC

ano ne Rok pořízení

Je k objektu zpracovává PENB

ANO 2013

Je objekt součástí zpracovaného energetického auditu

ANO

Je objekt součástí zavedeného energetického managementu

 NE

Je součástí objektu: *Vyplňte prosím vždy ANO nebo NE. Poznámky uveďte do prostoru pro poznámky*

| | ano | ne | Rok pořízení | | ano | ne | Vlastní/cizí |
|-----------------|-----|----|--------------|---------------------------------|-----|----|--------------|
| Kotelna | | NE | | Výměnková stanice | ANO | | Vlastní |
| Bazén | | NE | | Jídelna | | NE | |
| Kuchyně | | NE | | Rekuperace | | NE | |
| Vzduchotechnika | ANO | | | Jiná energ. náročná technologie | | NE | |

Spotřeba energie ve finančním vyjádření za rok 2023 (2022)

Spotřeba energie v technických jednotkách za rok 2023 (2022)

Uveďte prosím, spotřebu za roky, které je možné posuzovat jako referenční

Vyplňte prosím vždy hodnoty v číselném formátu. Poznámky uveďte do prostoru pro poznámky

| | | | | | |
|---|--|----|--|--|----------------|
| Elektrická energie (Kč) součet NT + VT | | Kč | Elektrická energie (kWh) součet NT + VT | | kWh |
| Zemní plyn (Kč) | | Kč | Zemní plyn (m ³) | | m ³ |
| Tepelná energie - CZT (Kč) | | Kč | Tepelná energie - CZT (GJ) | | GJ |
| Jiná forma energie (Kč) | | Kč | Jiná forma energie | | |
| Voda (Kč) | | Kč | Voda (m ³) | | m ³ |

Která energetická opatření byste chtěli v rámci opatření EPC realizovat. Označte jednu nebo více variant

Vyplňte prosím vždy ANO nebo NE. Poznámky uveďte do prostoru pro poznámky

- ANO Modernizace zdrojů tepla, rekonstrukce rozdělovačů, sberačů topných okruhů, instalace/ modernizace řídicích systémů MaR, instalace IRC,
- ANO Výměna osvětlení, regulace intezity osvětlení, výměna oběhových čerpadel, nebo regulace otáček, řízení otáček VZT ventilátorů, využití FV systémů
- ANO instalace OZE pro vlastní spotřebu podniku (fotovoltaické systémy, solární systémy, biomasa a podobně)
- ANO akumulace elektrické energie
- ANO Opatření šetřící vodu, perlátory, WC stopy a pod
- NE Zateplení fasády, výměna výplní otvorů a pod
- NE Zateplení střechy budovy
- NE využití odpadního tepla -rekuperace, modernizace vzduchotechnických systémů, využití odpadní energie z výrobního procesu pro ohřev vody či spotřebu tepla v jiných částech budovy

Vyplňte prosím vždy ANO nebo NE. Poznámky uveďte do prostoru pro poznámky

U této budovy požadujeme podání žádosti o dotaci z příslušného dotačního programu.

(Žádost o dotaci na zateplení obálky, žádost o dotaci na FVE, která je součástí objektu, žádost o dotaci na VO)

| Ano | Ne |
|-----|----|
| ANO | |

U této budovy již máme podanou žádost o dotaci z příslušného dotačního programu.

| Ano | Ne |
|-----|----|
| | NE |

Vyplňte prosím odhad výše investice v Kč. Poznámky uveďte do prostoru pro poznámky

Odhad celkových investičních výdajů na realizaci Projektu Kč

**Přílohy k žádosti o poradenství v programu NOVÁ ELENA
- identifikace objektu 3**

Název objektu

| | |
|------------------|--|
| DI Náchod | |
|------------------|--|

| | | |
|--------|--------|------------------------------------|
| PSC | Obec | Ulice a číslo popisné / orientační |
| 547 01 | Náchod | Plhovská 1176 |

Typ objektu (škola, úřad, zdravotnické, kulturní, sportovní a jiné zařízení)

| |
|------------------------|
| administrativní budova |
|------------------------|

Typ stavební technologie objektu

| |
|-------|
| zděná |
|-------|

Údaje o objektu

| | |
|---|--|
| <i>Vyplňte prosím vždy pouze číselnou hodnotu. Poznámky uveďte do prostoru pro poznámky</i> | <i>Vyplňte prosím vždy ANO nebo NE. Poznámky uveďte do prostoru pro poznámky</i> |
| Rok dokončení výstavby objektu | 1925 |
| Počet nadzemních podlaží | 3 |
| Počet podzemních podlaží | 1 |
| Obestavěný prostor | 4 623 m ³ |
| Užitná podlahová plocha | 837 m ² |
| Energeticky vztažná plocha | 820 m ² |
| Exponovaný obvod budovy | 145 m |
| Celkový počet budov objektu | 1 |

Nachází se nemovitost v chráněném území, nebo je jinak památkově chráněná?

ano ne

Rozsáhlé chráněné území

ano ne

Označte prosím vždy ANO nebo NE. Poznámky uveďte do prostoru pro poznámky

| Energonositel | | | | | | tepelné čerpadlo | energie slunce | jiný energonositel | Zdroj mimo budovu, vyjma CZT |
|----------------------------|------------|-----|-------------|-----------|-----|------------------|----------------|--------------------|------------------------------|
| | Zemní plyn | LPG | Tuhá paliva | Elektřina | CZT | | | | |
| Typ spotřeby | | | | | | | | | |
| Vytápění | NE | NE | NE | NE | ANO | NE | NE | NE | NE |
| Chlazení | NE | NE | NE | ANO | NE | NE | NE | NE | NE |
| Příprava teplé vody | NE | NE | NE | NE | ANO | NE | NE | NE | NE |
| Úprava vlhkosti | NE | NE | NE | NE | NE | NE | NE | NE | NE |
| Nucené větrání | NE | NE | NE | NE | NE | NE | NE | NE | NE |
| Osvětlení budov | NE | NE | NE | ANO | NE | NE | NE | NE | NE |

Fotovoltaické systémy

Vyplňte prosím vždy ANO nebo NE. Poznámky uveďte do prostoru pro poznámky

Jsou součástí objektu Fotovoltaické systémy? (FVE) ano ne Rok pořízení

v případě, že ano uveďte, zda je systém s nebo bez akumulace ano ne Výkon FVE

Akumulace kWp

Vyplňte prosím vždy ANO nebo NE. Poznámky uveďte do prostoru pro poznámky

Je k objektu již zpracována analýza vhodnosti využití metody EPC ano ne Rok pořízení

Je k objektu zpracovává PENB ANO 2017

Je objekt součástí zpracovaného energetického auditu ANO

Je objekt součástí zavedeného energetického managementu NE

Je součástí objektu: *Vyplňte prosím vždy ANO nebo NE. Poznámky uveďte do prostoru pro poznámky*

| | ano | ne | Rok pořízení | | ano | ne | Vlastní/cizí |
|-----------------|-----|----|--------------|---------------------------------|-----|----|--------------|
| Kotelna | | NE | | Výměnková stanice | ANO | | Vlastní |
| Bazén | | NE | | Jídelna | | NE | |
| Kuchyně | | NE | | Rekuperace | | NE | |
| Vzduchotechnika | | NE | | Jiná energ. náročná technologie | | NE | |

Spotřeba energie ve finančním vyjádření za rok 2023 (2022)

Uveďte prosím, spotřebu za roky, které je možné posuzovat jako referenční

Vyplňte prosím vždy ANO nebo NE. Poznámky uveďte do prostoru pro poznámky

| | | | | | |
|--|------------|----|---|--------|----------------|
| Elektrická energie (Kč) součet NT + VT | 131 805,00 | Kč | Elektrická energie (kWh) součet NT + VT | 22 317 | kWh |
| Zemní plyn (Kč) | | Kč | Zemní plyn (m ³) | | m ³ |
| Tepelná energie - CZT (Kč) | 336 413,00 | Kč | Tepelná energie - CZT (GJ) | 251 | GJ |
| Jiná forma energie (Kč) | | Kč | Jiná forma energie | | |
| Voda (Kč) | 40 373,00 | Kč | Voda (m ³) | 215 | m ³ |

Spotřeba energie v technických jednotkách za rok 2023 (2022)

Která energetická opatření byste chtěli v rámci opatření EPC realizovat. Označte jednu nebo více variant

Vyplňte prosím vždy ANO nebo NE. Poznámky uveďte do prostoru pro poznámky

- NE Modernizace zdrojů tepla, rekonstrukce rozdělovačů, sberačů topných okruhů, instalace/ modernizace řídicích systémů MaR, instalace IRC,
- ANO Výměna osvětlení, regulace intezity osvětlení, výměna oběhových čerpadel, nebo regulace otáček, řízení otáček VZT ventilátorů, využití FV systémů
- ANO instalace OZE pro vlastní spotřebu podniku (fotovoltaické systémy, solární systémy, biomasa a podobně)
- ANO akumulace elektrické energie
- ANO Opatření šetřící vodu, perlátory, WC stopy a pod
- NE Zateplení fasády, výměna výplní otvorů a pod
- NE Zateplení střechy budovy
- NE využití odpadního tepla -rekuperace, modernizace vzduchotechnických systémů, využití odpadní energie z výrobního procesu pro ohřev vody či spotřebu tepla v jiných částech budovy

Vyplňte prosím vždy ANO nebo NE. Poznámky uveďte do prostoru pro poznámky

U této budovy požadujeme podání žádosti o dotaci z příslušného dotačního programu.

(Žádost o dotaci na zateplení obálky, žádost o dotaci na FVE, která je součástí objektu, žádost o dotaci na VO)

| Ano | Ne |
|-----|----|
| ANO | |

U této budovy již máme podanou žádost o dotaci z příslušného dotačního programu.

| Ano | Ne |
|-----|----|
| | Ne |

Vyplňte prosím odhad výše investice v Kč. Poznámky uveďte do prostoru pro poznámky

Odhad celkových investičních výdajů na realizaci Projektu Kč

**Přílohy k žádosti o poradenství v programu NOVÁ ELENA
- identifikace objektu 4**

Název objektu

| | |
|------------------|--|
| ÚZ Kounov | |
|------------------|--|

| | | |
|-------|--------|------------------------------------|
| PSC | Obec | Ulice a číslo popisné / orientační |
| 51801 | Kounov | Nedvězí 1 |

Typ objektu (škola, úřad, zdravotnické, kulturní, sportovní a jiné zařízení)

| |
|---|
| budovy nebytové, ostatní - budovy pro ubytování |
|---|

Typ stavební technologie objektu

| |
|-------|
| zděná |
|-------|

Údaje o objektu

Vyplňte prosím vždy pouze číselnou hodnotu. Poznámky uveďte do prostoru pro poznámky

| | |
|--------------------------------|---------------------|
| Rok dokončení výstavby objektu | 1905 |
| Počet nadzemních podlaží | 3 |
| Počet podzemních podlaží | 1 |
| Obestavěný prostor | 8264 m ³ |
| Užitná podlahová plocha | 2477 m ² |
| Energeticky vztažná plocha | 2385 m ² |
| Exponovaný obvod budovy | 260 m |
| Celkový počet budov objektu | 3 |

Vyplňte prosím vždy ANO nebo NE. Poznámky uveďte do prostoru pro poznámky

Nachází se nemovitost v chráněném území, nebo je jinak památkově chráněná?

ano ne

Rozsáhlé chráněné území

ano ne

ANO

Označte prosím vždy ANO nebo NE. Poznámky uveďte do prostoru pro poznámky

| Energonositel | Typ spotřeby | | | | | tepelné čerpadlo | energie slunce | jiný energonositel | Zdroj mimo budovu, vyjma CZT |
|----------------------------|--------------|-----|-------------|-----------|-----|------------------|----------------|--------------------|------------------------------|
| | Zemní plyn | LPG | Tuhá paliva | Elektřina | CZT | | | | |
| Vytápění | NE | NE | NE | NE | NE | ANO | NE | NE | NE |
| Chlazení | NE | NE | NE | NE | ANO | NE | NE | NE | NE |
| Příprava teplé vody | NE | NE | NE | NE | NE | ANO | NE | NE | NE |
| Úprava vlhkosti | NE | NE | NE | NE | NE | NE | NE | NE | NE |
| Nucené větrání | NE | NE | NE | NE | ANO | NE | NE | NE | NE |
| Osvětlení budov | NE | NE | NE | NE | ANO | NE | NE | NE | NE |

Fotovoltaické systémy

Vyplňte prosím vždy ANO nebo NE. Poznámky uveďte do prostoru pro poznámky

Jsou součástí objektu Fotovoltaické systémy? (FVE) ano ne Rok pořízení

v případě, že ano uveďte, zda je systém s nebo bez akumulace

ano ne Výkon FVE

Akumulace kWp

Vyplňte prosím vždy ANO nebo NE. Poznámky uveďte do prostoru pro poznámky

Je k objektu již zpracována analýza vhodnosti využití metody EPC ano ne Rok pořízení

Je k objektu zpracovává PENB ANO 1.1.2020

Je objekt součástí zpracovaného energetického auditu ANO

Je objekt součástí zavedeného energetického managementu NE

Je součástí objektu: *Vyplňte prosím vždy ANO nebo NE. Poznámky uveďte do prostoru pro poznámky*

| | ano | ne | Rok pořízení | | ano | ne | Vlastní/cizí |
|-----------------|-----|----|--------------|---------------------------------|-----|----|--------------|
| Kotelna | | NE | | Výměňiková stanice | | NE | |
| Bazén | ANO | | 2023 | Jídelna | ANO | | Vlastní |
| Kuchyně | ANO | | | Rekuperace | ANO | | Vlastní |
| Vzduchotechnika | ANO | | 2023 | Jiná energ. náročná technologie | ANO | | Vlastní |

Spotřeba energie ve finančním vyjádření za rok 2023 (2022)

Uveďte prosím, spotřebu za roky, které je možné posuzovat jako referenční

Vyplňte prosím vždy ANO nebo NE. Poznámky uveďte do prostoru pro poznámky

| | | | | | |
|--|-----------|----|---|---------|-----|
| Elektrická energie (Kč) součet NT + VT | 2 505 528 | Kč | Elektrická energie (kWh) součet NT + VT | 345 928 | kWh |
| Zemní plyn (Kč) | | Kč | Zemní plyn (m3) | | m3 |
| Tepelná energie - CZT (Kč) | | Kč | Tepelná energie - CZT (GJ) | | GJ |
| Jiná forma energie (Kč) | | Kč | Jiná forma energie | | |
| Voda (Kč) | | Kč | Voda (m3) | | m3 |

Spotřeba energie v technických jednotkách za rok 2023 (2022)

Která energetická opatření byste chtěli v rámci opatření EPC realizovat. Označte jednu nebo více variant

Vyplňte prosím vždy ANO nebo NE. Poznámky uveďte do prostoru pro poznámky

- NE Modernizace zdrojů tepla, rekonstrukce rozdělovačů, sberačů topných okruhů, instalace/ modernizace řídicích systémů MaR, instalace IRC,
- ANO Výměna osvětlení, regulace intezity osvětlení, výměna oběhových čerpadel, nebo regulace otáček, řízení otáček VZT ventilátorů, využití FV systémů
- ANO instalace OZE pro vlastní spotřebu podniku (fotovoltaické systémy, solární systémy, biomasa a podobně)
- ANO akumulace elektrické energie
- ANO Opatření šetřící vodu, perlátory, WC stopy a pod
- NE Zateplení fasády, výměna výplní otvorů a pod
- NE Zateplení střechy budovy
- NE využití odpadního tepla -rekuperace, modernizace vzduchotechnických systémů, využití odpadní energie z výrobního procesu pro ohřev vody či spotřebu tepla v jiných částech budovy

Vyplňte prosím vždy ANO nebo NE. Poznámky uveďte do prostoru pro poznámky

U této budovy požadujeme podání žádosti o dotaci z příslušného dotačního programu.

(Žádost o dotaci na zateplení obálky, žádost o dotaci na FVE, která je součástí objektu, žádost o dotaci na VO)

| Ano | Ne |
|-----|----|
| ANO | |

U této budovy již máme podanou žádost o dotaci z příslušného dotačního programu.

| Ano | Ne |
|-----|----|
| | NE |

Vyplňte prosím odhad výše investice v Kč. Poznámky uveďte do prostoru pro poznámky

Odhad celkových investičních výdajů na realizaci Projektu Kč

**Přílohy k žádosti o poradenství v programu NOVÁ ELENA
- identifikace objektu 5**

Název objektu

| |
|----------------------------|
| OOP1 Hradec Králové |
|----------------------------|

| | | |
|-------|----------------|------------------------------------|
| PSC | Obec | Ulice a číslo popisné / orientační |
| 50002 | Hradec Králové | Gočárova třída 1653/56 |

Typ objektu (škola, úřad, zdravotnické, kulturní, sportovní a jiné zařízení)

| |
|------------------------|
| administrativní budova |
|------------------------|

Typ stavební technologie objektu

| |
|-------|
| zděná |
|-------|

Údaje o objektu

Vyplňte prosím vždy pouze číselnou hodnotu. Poznámky uveďte do prostoru pro poznámky

| | |
|--------------------------------|---------------------|
| Rok dokončení výstavby objektu | 1984 |
| Počet nadzemních podlaží | 4 |
| Počet podzemních podlaží | 0 |
| Obestavěný prostor | 7200 m ³ |
| Užitná podlahová plocha | 1885 m ² |
| Energeticky vztažná plocha | 2214 m ² |
| Exponovaný obvod budovy | 96 m |
| Celkový počet budov objektu | 1 |

Vyplňte prosím vždy ANO nebo NE. Poznámky uveďte do prostoru pro poznámky

Nachází se nemovitost v chráněném území, nebo je jinak památkově chráněná?

ano ne

| | |
|--|----|
| | NE |
|--|----|

Rozsáhlé chráněné území

ano ne

| | |
|--|----|
| | NE |
|--|----|

Označte prosím vždy ANO nebo NE. Poznámky uveďte do prostoru pro poznámky

| Energonositel | Typ spotřeby | | | | | | tepelné čerpadlo | energie slunce | jiný energonositel | Zdroj mimo budovu, vyjma CZT |
|----------------------------|--------------|-----|-------------|-----------|-----|----|------------------|----------------|--------------------|------------------------------|
| | Zemní plyn | LPG | Tuhá paliva | Elektřina | CZT | | | | | |
| Vytápění | ANO | NE | NE | NE | NE | NE | NE | NE | NE | NE |
| Chlazení | NE | NE | NE | ANO | NE | NE | NE | NE | NE | NE |
| Příprava teplé vody | ANO | NE | NE | ANO | NE | NE | NE | NE | NE | NE |
| Úprava vlhkosti | NE | NE | NE | NE | NE | NE | NE | NE | NE | NE |
| Nucené větrání | NE | NE | NE | NE | NE | NE | NE | NE | NE | NE |
| Osvětlení budov | NE | NE | NE | ANO | NE | NE | NE | NE | NE | NE |

Fotovoltaické systémy

Vyplňte prosím vždy ANO nebo NE. Poznámky uveďte do prostoru pro poznámky

Jsou součástí objektu Fotovoltaické systémy? (FVE)

| | |
|-------------|--------------|
| ano ne | Rok pořízení |
| | |

v případě, že ano uveďte, zda je systém s nebo bez akumulace

| | |
|-------------|-----------|
| ano ne | Výkon FVE |
| | |

Akumulace kWp

Vyplňte prosím vždy ANO nebo NE. Poznámky uveďte do prostoru pro poznámky

| | | | |
|--|-----|----|--------------|
| Je k objektu již zpracována analýza vhodnosti využití metody EPC | ano | ne | Rok pořízení |
| | | NE | |
| Je k objektu zpracovává PENB | ANO | | 2013 |
| Je objekt součástí zpracovaného energetického auditu | ANO | | |
| Je objekt součástí zavedeného energetického managementu | | NE | |

Je součástí objektu: *Vyplňte prosím vždy ANO nebo NE. Poznámky uveďte do prostoru pro poznámky*

| | ano | ne | Rok pořízení | | ano | ne | Vlastní/cizí |
|-----------------|-----|----|--------------|---------------------------------|-----|----|--------------|
| Kotelna | ANO | | 2024 | Výměnková stanice | | NE | |
| Bazén | | NE | | Jídelna | ANO | | Vlastní |
| Kuchyně | | NE | | Rekuperace | | NE | |
| Vzduchotechnika | | NE | | Jiná energ. náročná technologie | ANO | | Vlastní |

Spotřeba energie ve finančním vyjádření za rok 2023 (2022)

Uveďte prosím, spotřebu za roky, které je možné posuzovat jako referenční

Vyplňte prosím vždy ANO nebo NE. Poznámky uveďte do prostoru pro poznámky

| | | | | | |
|--|---------|----|---|--------|-----|
| Elektrická energie (Kč) součet NT + VT | 270 360 | Kč | Elektrická energie (kWh) součet NT + VT | 60 877 | kWh |
| Zemní plyn (Kč) | 136 671 | Kč | Zemní plyn (m3) | 13 268 | m3 |
| Tepelná energie - CZT (Kč) | | Kč | Tepelná energie - CZT (GJ) | | GJ |
| Jiná forma energie (Kč) | | Kč | Jiná forma energie | | |
| Voda (Kč) | 120 673 | Kč | Voda (m3) | 604 | m3 |

Spotřeba energie v technických jednotkách za rok 2023 (2022)

Která energetická opatření byste chtěli v rámci opatření EPC realizovat. Označte jednu nebo více variant

Vyplňte prosím vždy ANO nebo NE. Poznámky uveďte do prostoru pro poznámky

- NE Modernizace zdrojů tepla, rekonstrukce rozdělovačů, sberačů topných okruhů, instalace/ modernizace řídicích systémů MaR, instalace IRC,
- ANO Výměna osvětlení, regulace intezity osvětlení, výměna oběhových čerpadel, nebo regulace otáček, řízení otáček VZT ventilátorů, využití FV systémů
- ANO instalace OZE pro vlastní spotřebu podniku (fotovoltaické systémy, solární systémy, biomasa a podobně)
- ANO akumulace elektrické energie
- ANO Opatření šetřící vodu, perlátory, WC stopy a pod
- NE Zateplení fasády, výměna výplní otvorů a pod
- NE Zateplení střechy budovy
- NE využití odpadního tepla -rekuperace, modernizace vzduchotechnických systémů, využití odpadní energie z výrobního procesu pro ohřev vody či spotřebu tepla v jiných částech budovy

Vyplňte prosím vždy ANO nebo NE. Poznámky uveďte do prostoru pro poznámky

U této budovy požadujeme podání žádosti o dotaci z příslušného dotačního programu.

(Žádost o dotaci na zateplení obálky, žádost o dotaci na FVE, která je součástí objektu, žádost o dotaci na VO)

| Ano | Ne |
|-----|----|
| ANO | |

U této budovy již máme podanou žádost o dotaci z příslušného dotačního programu.

| Ano | Ne |
|-----|----|
| | NE |

Vyplňte prosím odhad výše investice v Kč. Poznámky uveďte do prostoru pro poznámky

Odhad celkových investičních výdajů na realizaci Projektu Kč

**Přílohy k žádosti o poradenství v programu NOVÁ ELENA
- identifikace objektu 6**

Název objektu

| |
|---------------------------|
| OTO Hradec Králové |
|---------------------------|

| | | |
|-------|----------------|------------------------------------|
| PSC | Obec | Ulice a číslo popisné / orientační |
| 50004 | Hradec Králové | Pardubická 115/6 |

Typ objektu (škola, úřad, zdravotnické, kulturní, sportovní a jiné zařízení)

| |
|---------------------------|
| budova nebytová - ostatní |
|---------------------------|

Typ stavební technologie objektu

| |
|-------|
| zděná |
|-------|

Údaje o objektu

Vyplňte prosím vždy pouze číselnou hodnotu. Poznámky uveďte do prostoru pro poznámky

| | |
|--------------------------------|---------------------|
| Rok dokončení výstavby objektu | 1939 |
| Počet nadzemních podlaží | 3 |
| Počet podzemních podlaží | 1 |
| Obestavěný prostor | 2164 m ³ |
| Užitná podlahová plocha | 1113 m ² |
| Energeticky vztažná plocha | 843 m ² |
| Exponovaný obvod budovy | 124 m |
| Celkový počet budov objektu | 1 |

Vyplňte prosím vždy ANO nebo NE. Poznámky uveďte do prostoru pro poznámky

Nachází se nemovitost v chráněném území, nebo je jinak památkově chráněná?

ano ne

Rozsáhlé chráněné území

ano ne

Označte prosím vždy ANO nebo NE. Poznámky uveďte do prostoru pro poznámky

| Energonositel | Zemní plyn | | | | | LPG | | Tuhá paliva | | Elektřina | | CZT | | tepelné čerpadlo | | energie slunce | | jiný energonositel | | Zdroj mimo budovu, vyjma CZT |
|----------------------------|--------------|----|----|----|-----|-----|----|-------------|----|-----------|----|-----|----|------------------|----|----------------|----|--------------------|----|------------------------------|
| | Typ spotřeby | | | | | | | | | | | | | | | | | | | |
| Vytápění | ANO | NE | NE | NE | NE | NE | NE | NE | NE | NE | NE | NE | NE | NE | NE | NE | NE | NE | NE | NE |
| Chlazení | NE | NE | NE | NE | ANO | NE | NE | NE | NE | NE | NE | NE | NE | NE | NE | NE | NE | NE | NE | NE |
| Příprava teplé vody | NE | NE | NE | NE | ANO | NE | NE | NE | NE | NE | NE | NE | NE | NE | NE | NE | NE | NE | NE | NE |
| Úprava vlhkosti | NE | NE | NE | NE | NE | NE | NE | NE | NE | NE | NE | NE | NE | NE | NE | NE | NE | NE | NE | NE |
| Nucené větrání | NE | NE | NE | NE | NE | NE | NE | NE | NE | NE | NE | NE | NE | NE | NE | NE | NE | NE | NE | NE |
| Osvětlení budov | NE | NE | NE | NE | ANO | NE | NE | NE | NE | NE | NE | NE | NE | NE | NE | NE | NE | NE | NE | NE |

Fotovoltaické systémy

Vyplňte prosím vždy ANO nebo NE. Poznámky uveďte do prostoru pro poznámky

Jsou součástí objektu Fotovoltaické systémy? (FVE) ano ne Rok pořízení

v případě, že ano uveďte, zda je systém s nebo bez akumulace

ano ne Výkon FVE

Akumulace kWp

Vyplňte prosím vždy ANO nebo NE. Poznámky uveďte do prostoru pro poznámky

Je k objektu již zpracována analýza vhodnosti využití metody EPC ano ne Rok pořízení

Je k objektu zpracovává PENB ANO NE 2013

Je objekt součástí zpracovaného energetického auditu ANO NE

Je objekt součástí zavedeného energetického managementu ANO NE

Je součástí objektu: *Vyplňte prosím vždy ANO nebo NE. Poznámky uveďte do prostoru pro poznámky*

| | ano | ne | Rok pořízení | | ano | ne | Vlastní/cizí |
|-----------------|-----|----|--------------|---------------------------------|-----|----|--------------|
| Kotelna | ANO | | | Výměnková stanice | | NE | |
| Bazén | | NE | | Jídelna | | NE | |
| Kuchyně | | NE | | Rekuperace | | NE | |
| Vzduchotechnika | | NE | | Jiná energ. náročná technologie | | NE | |

Spotřeba energie ve finančním vyjádření za rok 2023 (2022)

Uveďte prosím, spotřebu za roky, které je možné posuzovat jako referenční

Vyplňte prosím vždy ANO nebo NE. Poznámky uveďte do prostoru pro poznámky

| | | | | | |
|--|--------|----|---|--------|-----|
| Elektrická energie (Kč) součet NT + VT | 96 236 | Kč | Elektrická energie (kWh) součet NT + VT | 25 463 | kWh |
| Zemní plyn (Kč) | 40 586 | Kč | Zemní plyn (m3) | 3 769 | m3 |
| Tepelná energie - CZT (Kč) | | Kč | Tepelná energie - CZT (GJ) | | GJ |
| Jiná forma energie (Kč) | | Kč | Jiná forma energie | | |
| Voda (Kč) | 4 842 | Kč | Voda (m3) | 69 | m3 |

Spotřeba energie v technických jednotkách za rok 2023 (2022)

Která energetická opatření byste chtěli v rámci opatření EPC realizovat. Označte jednu nebo více variant

Vyplňte prosím vždy ANO nebo NE. Poznámky uveďte do prostoru pro poznámky

- NE Modernizace zdrojů tepla, rekonstrukce rozdělovačů, sberačů topných okruhů, instalace/ modernizace řídicích systémů MaR, instalace IRC,
- ANO Výměna osvětlení, regulace intezity osvětlení, výměna oběhových čerpadel, nebo regulace otáček, řízení otáček VZT ventilátorů, využití FV systémů
- ANO instalace OZE pro vlastní spotřebu podniku (fotovoltaické systémy, solární systémy, biomasa a podobně)
- ANO akumulace elektrické energie
- ANO Opatření šetřící vodu, perlátory, WC stopy a pod
- NE Zateplení fasády, výměna výplní otvorů a pod
- NE Zateplení střechy budovy
- NE využití odpadního tepla -rekuperace, modernizace vzduchotechnických systémů, využití odpadní energie z výrobního procesu pro ohřev vody či spotřebu tepla v jiných částech budovy

Vyplňte prosím vždy ANO nebo NE. Poznámky uveďte do prostoru pro poznámky

U této budovy požadujeme podání žádosti o dotaci z příslušného dotačního programu.

(Žádost o dotaci na zateplení obálky, žádost o dotaci na FVE, která je součástí objektu, žádost o dotaci na VO)

| Ano | Ne |
|-----|----|
| ANO | |

U této budovy již máme podanou žádost o dotaci z příslušného dotačního programu.

| Ano | Ne |
|-----|----|
| | NE |

Vyplňte prosím odhad výše investice v Kč. Poznámky uveďte do prostoru pro poznámky

Odhad celkových investičních výdajů na realizaci Projektu Kč

**Přílohy k žádosti o poradenství v programu NOVÁ ELENA
- identifikace objektu 7**

Název objektu

| |
|-------------------|
| DI Trutnov |
|-------------------|

| | | |
|-------|----------------------------|------------------------------------|
| PSC | Obec | Ulice a číslo popisné / orientační |
| 54101 | Dolní Staré Město, Trutnov | Horská 78 |

Typ objektu (škola, úřad, zdravotnické, kulturní, sportovní a jiné zařízení)

| |
|---------------------------------|
| administrativní budovy a garáže |
|---------------------------------|

Typ stavební technologie objektu

| |
|---------------------------------------|
| montované z dílců betonových plošných |
|---------------------------------------|

Údaje o objektu

Vyplňte prosím vždy pouze číselnou hodnotu. Poznámky uveďte do prostoru pro poznámky

| | |
|--------------------------------|---------------------|
| Rok dokončení výstavby objektu | 1968 |
| Počet nadzemních podlaží | 3 |
| Počet podzemních podlaží | 1 |
| Obestavěný prostor | 6841 m ³ |
| Užitná podlahová plocha | 1759 m ² |
| Energeticky vztažná plocha | 1706 m ² |
| Exponovaný obvod budovy | 115 m |
| Celkový počet budov objektu | 2 |

Vyplňte prosím vždy ANO nebo NE. Poznámky uveďte do prostoru pro poznámky

Nachází se nemovitost v chráněném území, nebo je jinak památkově chráněná?

| | |
|--------------------------|--------------------------|
| ano | ne |
| <input type="checkbox"/> | <input type="checkbox"/> |
| <input type="checkbox"/> | <input type="checkbox"/> |

Rozsáhlé chráněné území

| | |
|--------------------------|--------------------------|
| ano | ne |
| <input type="checkbox"/> | <input type="checkbox"/> |
| <input type="checkbox"/> | <input type="checkbox"/> |

Označte prosím vždy ANO nebo NE. Poznámky uveďte do prostoru pro poznámky

| Energonositel | Zemní plyn | LPG | Tuhá paliva | Elektřina | CZT | tepelné čerpadlo | energie slunce | jiný energonositel | Zdroj mimo budovu, vyjma CZT |
|----------------------------|------------|-----|-------------|-----------|-----|------------------|----------------|--------------------|------------------------------|
| Typ spotřeby | | | | | | | | | |
| Vytápění | NE | NE | NE | NE | ANO | NE | NE | NE | NE |
| Chlazení | NE | NE | NE | NE | NE | NE | NE | NE | NE |
| Příprava teplé vody | NE | NE | NE | ANO | NE | NE | NE | NE | NE |
| Úprava vlhkosti | NE | NE | NE | NE | NE | NE | NE | NE | NE |
| Nucené větrání | NE | NE | NE | NE | NE | NE | NE | NE | NE |
| Osvětlení budov | NE | NE | NE | ANO | NE | NE | NE | NE | NE |

Fotovoltaické systémy

Vyplňte prosím vždy ANO nebo NE. Poznámky uveďte do prostoru pro poznámky

Jsou součástí objektu Fotovoltaické systémy? (FVE) ano ne Rok pořízení

| | | |
|--------------------------|--------------------------|--------------------------|
| <input type="checkbox"/> | <input type="checkbox"/> | <input type="checkbox"/> |
| <input type="checkbox"/> | <input type="checkbox"/> | <input type="checkbox"/> |

v případě, že ano uveďte, zda je systém s nebo bez akumulace ano ne Výkon FVE

| | | | | |
|-----------|--------------------------|--------------------------|--------------------------|-----|
| Akumulace | <input type="checkbox"/> | <input type="checkbox"/> | <input type="checkbox"/> | kWp |
|-----------|--------------------------|--------------------------|--------------------------|-----|

Vyplňte prosím vždy ANO nebo NE. Poznámky uveďte do prostoru pro poznámky

Je k objektu již zpracována analýza vhodnosti využití metody EPC ano ne Rok pořízení

| | | |
|--------------------------|--------------------------|--------------------------|
| <input type="checkbox"/> | <input type="checkbox"/> | <input type="checkbox"/> |
| <input type="checkbox"/> | <input type="checkbox"/> | <input type="checkbox"/> |

Je k objektu zpracovává PENB ANO 2013

| | | |
|--------------------------|--------------------------|--------------------------|
| <input type="checkbox"/> | <input type="checkbox"/> | <input type="checkbox"/> |
| <input type="checkbox"/> | <input type="checkbox"/> | <input type="checkbox"/> |

Je objekt součástí zpracovaného energetického auditu ANO

| | | |
|--------------------------|--------------------------|--------------------------|
| <input type="checkbox"/> | <input type="checkbox"/> | <input type="checkbox"/> |
| <input type="checkbox"/> | <input type="checkbox"/> | <input type="checkbox"/> |

Je objekt součástí zavedeného energetického managementu NE

| | | |
|--------------------------|--------------------------|--------------------------|
| <input type="checkbox"/> | <input type="checkbox"/> | <input type="checkbox"/> |
| <input type="checkbox"/> | <input type="checkbox"/> | <input type="checkbox"/> |

Je součástí objektu: *Vyplňte prosím vždy ANO nebo NE. Poznámky uveďte do prostoru pro poznámky*

| | ano | ne | Rok pořízení | | ano | ne | Vlastní/cizí |
|-----------------|-----|----|--------------|---------------------------------|-----|----|--------------|
| Kotelna | | NE | | Výměňiková stanice | ANO | | Vlastní |
| Bazén | | NE | | Jídelna | | NE | |
| Kuchyně | | NE | | Rekuperace | | NE | |
| Vzduchotechnika | | NE | | Jiná energ. náročná technologie | | NE | |

Spotřeba energie ve finančním vyjádření za rok 2023 (2022)

Uveďte prosím, spotřebu za roky, které je možné posuzovat jako referenční

Vyplňte prosím vždy ANO nebo NE. Poznámky uveďte do prostoru pro poznámky

| | | | | | |
|--|---------|----|---|--------|-----|
| Elektrická energie (Kč) součet NT + VT | 205 558 | Kč | Elektrická energie (kWh) součet NT + VT | 44 269 | kWh |
| Zemní plyn (Kč) | | Kč | Zemní plyn (m3) | | m3 |
| Tepelná energie - CZT (Kč) | 186 232 | Kč | Tepelná energie - CZT (GJ) | 314 | GJ |
| Jiná forma energie (Kč) | | Kč | Jiná forma energie | | |
| Voda (Kč) | 91 977 | Kč | Voda (m3) | 413 | m3 |

Spotřeba energie v technických jednotkách za rok 2023 (2022)

Která energetická opatření byste chtěli v rámci opatření EPC realizovat. Označte jednu nebo více variant

Vyplňte prosím vždy ANO nebo NE. Poznámky uveďte do prostoru pro poznámky

- ANO Modernizace zdrojů tepla, rekonstrukce rozdělovačů, sberačů topných okruhů, instalace/ modernizace řídicích systémů MaR, instalace IRC,
- ANO Výměna osvětlení, regulace intezity osvětlení, výměna oběhových čerpadel, nebo regulace otáček, řízení otáček VZT ventilátorů, využití FV systémů
- ANO instalace OZE pro vlastní spotřebu podniku (fotovoltaické systémy, solární systémy, biomasa a podobně)
- ANO akumulace elektrické energie
- ANO Opatření šetřící vodu, perlátory, WC stopy a pod
- NE Zateplení fasády, výměna výplní otvorů a pod
- NE Zateplení střechy budovy
- NE využití odpadního tepla -rekuperace, modernizace vzduchotechnických systémů, využití odpadní energie z výrobního procesu pro ohřev vody či spotřebu tepla v jiných částech budovy

Vyplňte prosím vždy ANO nebo NE. Poznámky uveďte do prostoru pro poznámky

U této budovy požadujeme podání žádosti o dotaci z příslušného dotačního programu.

(Žádost o dotaci na zateplení obálky, žádost o dotaci na FVE, která je součástí objektu, žádost o dotaci na VO)

| Ano | Ne |
|-----|----|
| ANO | |

U této budovy již máme podanou žádost o dotaci z příslušného dotačního programu.

| Ano | Ne |
|-----|----|
| | NE |

Vyplňte prosím odhad výše investice v Kč. Poznámky uveďte do prostoru pro poznámky

Odhad celkových investičních výdajů na realizaci Projektu Kč

**Přílohy k žádosti o poradenství v programu NOVÁ ELENA
- identifikace objektu 8**

Název objektu

ÚO Rychnov nad Kněžnou

PSC Obec

Ulice a číslo popisné / orientační

51601

Rychnov nad Kněžnou

Zborovská 1360

Typ objektu (škola, úřad, zdravotnické, kulturní, sportovní a jiné zařízení)

administrativní budova, garáže a sklady

Typ stavební technologie objektu

monolitická, betonová, tyčová

Údaje o objektu

Vyplňte prosím vždy pouze číselnou hodnotu. Poznámky uveďte do prostoru pro poznámky

| | |
|--------------------------------|----------------------|
| Rok dokončení výstavby objektu | 1979 |
| Počet nadzemních podlaží | 6 |
| Počet podzemních podlaží | 1 |
| Obestavěný prostor | 23328 m ³ |
| Užitná podlahová plocha | 6254 m ² |
| Energeticky vztažná plocha | 6673 m ² |
| Exponovaný obvod budovy | 306 m |
| Celkový počet budov objektu | 3 |

Vyplňte prosím vždy ANO nebo NE. Poznámky uveďte do prostoru pro poznámky

Nachází se nemovitost v chráněném území, nebo je jinak památkově chráněná?

ano ne

ANO

Rozsáhlé chráněné území

ano ne

ANO

Označte prosím vždy ANO nebo NE. Poznámky uveďte do prostoru pro poznámky

| Energonositel | | | | | | tepelné čerpadlo | energie slunce | jiný energonositel | Zdroj mimo budovu, vyjma CZT |
|----------------------------|------------|-----|-------------|-----------|-----|------------------|----------------|--------------------|------------------------------|
| | Zemní plyn | LPG | Tuhá paliva | Elektřina | CZT | | | | |
| Typ spotřeby | | | | | | | | | |
| Vytápění | NE | NE | NE | NE | ANO | NE | NE | NE | NE |
| Chlazení | NE | NE | NE | ANO | NE | NE | NE | NE | NE |
| Příprava teplé vody | NE | NE | NE | NE | ANO | NE | NE | NE | NE |
| Úprava vlhkosti | NE | NE | NE | NE | NE | NE | NE | NE | NE |
| Nucené větrání | NE | NE | NE | NE | NE | NE | NE | NE | NE |
| Osvětlení budov | NE | NE | NE | ANO | NE | NE | NE | NE | NE |

Fotovoltaické systémy

Vyplňte prosím vždy ANO nebo NE. Poznámky uveďte do prostoru pro poznámky

Jsou součástí objektu Fotovoltaické systémy? (FVE)

ano ne

 NE

Rok pořízení

v případě, že ano uveďte, zda je systém s nebo bez akumulace

ano ne

Výkon FVE

kWp

Akumulace

Vyplňte prosím vždy ANO nebo NE. Poznámky uveďte do prostoru pro poznámky

Je k objektu již zpracována analýza vhodnosti využití metody EPC

ano ne

 NE

Rok pořízení

Je k objektu zpracovává PENB

ANO

2016

Je objekt součástí zpracovaného energetického auditu

ANO

Je objekt součástí zavedeného energetického managementu

 NE

Je součástí objektu: *Vyplňte prosím vždy ANO nebo NE. Poznámky uveďte do prostoru pro poznámky*

| | ano | ne | Rok pořízení | | ano | ne | Vlastní/cizí |
|-----------------|-----|----|--------------|---------------------------------|-----|----|--------------|
| Kotelna | | NE | | Výměnková stanice | ANO | | Vlastní |
| Bazén | ANO | | | Jídelna | ANO | | Vlastní |
| Kuchyně | | NE | | Rekuperace | | NE | |
| Vzduchotechnika | | NE | | Jiná energ. náročná technologie | ANO | | Vlastní |

Spotřeba energie ve finančním vyjádření za rok 2023 (2022)

Uveďte prosím, spotřebu za roky, které je možné posuzovat jako referenční

Vyplňte prosím vždy ANO nebo NE. Poznámky uveďte do prostoru pro poznámky

| | | | |
|--|--------------|---|-------------|
| Elektrická energie (Kč) součet NT + VT | 432 716 Kč | Elektrická energie (kWh) součet NT + VT | 115 272 kWh |
| Zemní plyn (Kč) | | Zemní plyn (m3) | |
| Tepelná energie - CZT (Kč) | 1 264 576 Kč | Tepelná energie - CZT (GJ) | 1 389 GJ |
| Jiná forma energie (Kč) | | Jiná forma energie | |
| Voda (Kč) | 173 000 Kč | Voda (m3) | 1 292 m3 |

Spotřeba energie v technických jednotkách za rok 2023 (2022)

Která energetická opatření byste chtěli v rámci opatření EPC realizovat. Označte jednu nebo více variant

Vyplňte prosím vždy ANO nebo NE. Poznámky uveďte do prostoru pro poznámky

- ANO Modernizace zdrojů tepla, rekonstrukce rozdělovačů, sberačů topných okruhů, instalace/ modernizace řídicích systémů MaR, instalace IRC,
- ANO Výměna osvětlení, regulace intezity osvětlení, výměna oběhových čerpadel, nebo regulace otáček, řízení otáček VZT ventilátorů, využití FV systémů
- ANO instalace OZE pro vlastní spotřebu podniku (fotovoltaické systémy, solární systémy, biomasa a podobně)
- ANO akumulace elektrické energie
- ANO Opatření šetřící vodu, perlátory, WC stopy a pod
- NE Zateplení fasády, výměna výplní otvorů a pod
- NE Zateplení střechy budovy
- NE využití odpadního tepla -rekuperace, modernizace vzduchotechnických systémů, využití odpadní energie z výrobního procesu pro ohřev vody či spotřebu tepla v jiných částech budovy

Vyplňte prosím vždy ANO nebo NE. Poznámky uveďte do prostoru pro poznámky

U této budovy požadujeme podání žádosti o dotaci z příslušného dotačního programu.

(Žádost o dotaci na zateplení obálky, žádost o dotaci na FVE, která je součástí objektu, žádost o dotaci na VO)

| Ano | Ne |
|-----|----|
| ANO | |

U této budovy již máme podanou žádost o dotaci z příslušného dotačního programu.

| Ano | Ne |
|-----|----|
| | NE |

Vyplňte prosím odhad výše investice v Kč. Poznámky uveďte do prostoru pro poznámky

Odhad celkových investičních výdajů na realizaci Projektu Kč

**Identifikační údaje budov, u kterých klient požaduje zpracování žádosti
do dotačního programu(zpravidla OPŽP)**

| | název projektu | Sídlo | |
|-----------------|----------------------------------|----------------------------|------------------------|
| p.č. objektu | Název objektu | Obec | Ulice a č.p. |
| 1. | ÚO a OOP Náchod Husovo náměstí | Náchod | Husovo náměstí 698 |
| 2. | ÚO a OOP Náchod Prokopa Velikého | Náchod | Prokopa Velikého 639 |
| 3. | ÚO a OOP Náchod Husovo náměstí | Náchod | Plhovská 1176 |
| 4. | ÚZ Kounov | Kounov | Nedvězí 1 |
| 5. | OOP1 Hradec Králové | Hradec Králové | Gočárova třída 1653/56 |
| 6. | OTO Hradec Králové | Hradec Králové | Pardubická 115/6 |
| 7. | DI Trutnov | Dolní Staré Město, Trutnov | Horská 78 |
| 8. | ÚO Rychnov nad Kněžnou | Rychnov nad Kněžnou | Zborovská 1360 |
| 9. | | | |
| 10. | | | |
| 11. | | | |
| 12. | | | |
| 13. | | | |
| 14. | | | |
| 15. | | | |

REKAPITULACE VYBRANÝCH TECHNICKÝCH ÚDAJŮ OBJEKTŮ KLIENTA

| OBJEKT Č. | 1 | 2 | 3 | 4 | 5 | 6 | 7 | 8 | OBJEKT Č. |
|----------------------------------|---|---|------------------------|---|------------------------|---------------------------|--|---|----------------------------------|
| Název objektu | ÚO a OOP Náchod Husovo náměstí | ÚO a OOP Náchod Prokopa Velkého | DI Náchod | ÚZ Kounov | OOP1 Hradec Králové | OTO Hradec Králové | DI Trutnov | ÚO Rychnov nad Kněžnou | Název objektu |
| Ulice a č.p. | Husovo náměstí 698 | Prokopa Velkého 639 | Přívokská 1176 | Nedvězí 1 | Gočárova třída 1653/96 | Pardubická 115/6 | Horská 78 | Zborovská 1360 | Ulice a č.p. |
| Typ objektu | Administrativní budova, společné měření a další údaje s objektem č.2. | Administrativní budova, společné měření a další údaje s objektem č.1. | administrativní budova | budovy nebytové, ostatní budovy pro ubytování | administrativní budova | budova nebytová - ostatní | administrativní budovy a garáže | administrativní budova, garáže a sklady | Typ objektu |
| Typ stavební technologie objektu | zděná stavba | zděná stavba | zděná | zděná | zděná | zděná | montované z dílců betonových plešových | monolitická, betonová, tyčová | Typ stavební technologie objektu |
| Památkově chráněný objekt | 0 | 0 | 0 | 0 | 0 | 0 | 0 | 1 | Památkově chráněný objekt |
| Rozsáhlé chráněné území | 0 | 0 | 0 | 1 | 0 | 0 | 0 | 1 | Rozsáhlé chráněné území |

| | |
|--|---|
| SOUHRNNÉ HODNOTY | |
| Počet objektů | 8 |
| CELKOVÉ NÁKLADY NA ENERGIE A VODU V Kč | |
| 8 061 579 Kč | |

| ÚDAJE K OBJEKTU | 1925 | 1925 | 1925 | 1905 | 1984 | 1939 | 1968 | 1979 | 1979 |
|--------------------------------|-------|------|------|------|------|------|------|-------|--------------------------------|
| Rok dokončení výstavby objektu | 1925 | 1925 | 1925 | 1905 | 1984 | 1939 | 1968 | 1979 | Rok dokončení výstavby objektu |
| Počet nadzemních podlaží | 4 | 4 | 3 | 3 | 4 | 3 | 3 | 6 | Počet nadzemních podlaží |
| Počet podzemních podlaží | 1 | 1 | 1 | 1 | 1 | 1 | 1 | 1 | Počet podzemních podlaží |
| Obestavěný prostor | 20539 | 0 | 4623 | 8264 | 7200 | 2164 | 6841 | 23328 | Obestavěný prostor |
| Užitná podlahová plocha | 4444 | 0 | 837 | 2477 | 1885 | 1113 | 1759 | 6254 | Užitná podlahová plocha |
| Energetický vztažná plocha | 4443 | 0 | 820 | 2385 | 2214 | 843 | 1706 | 6673 | Energetický vztažná plocha |
| Exponovaný obvod podlahy | 301 | 0 | 145 | 260 | 96 | 124 | 115 | 306 | Exponovaný obvod podlahy |
| Celkový počet budov objektu | 1 | 1 | 1 | 3 | 1 | 1 | 2 | 3 | Celkový počet budov objektu |
| Památkově chráněná oblast | 0 | 0 | 0 | 0 | 0 | 0 | 0 | 1 | Památkově chráněná oblast |
| Rozsáhlé chráněné území | 0 | 0 | 0 | 1 | 0 | 0 | 0 | 1 | Rozsáhlé chráněné území |

| PŮVODNÍ HODNOTY | | PŘEPOČTENÉ NA kWh | |
|--|---------|--|---------|
| 30 | podlaží | 22 | podlaží |
| 7 | podlaží | 5 | podlaží |
| 72959 | m3 | 52420 | m3 |
| 18769 | m2 | 14325 | m2 |
| 19084 | m2 | 14641 | m2 |
| 1347 | m | 1046 | m |
| 13 | ks | 11 | ks |
| ROČNÍ SPOTŘEBA JEDNOTLIVÝCH ENERGIÍ A VODY | | ROČNÍ SPOTŘEBA JEDNOTLIVÝCH ENERGIÍ A VODY | |

| Spotřeba energie | 146 344 | 0 | 22 317 | 345 928 | 60 877 | 25 463 | 44 269 | 115 272 | 115 272 |
|---------------------------------------|-----------|---|---------|-----------|---------|--------|---------|-----------|---------------------------------------|
| Elektrická energie (kWh) součet NT+VT | 146 344 | 0 | 22 317 | 345 928 | 60 877 | 25 463 | 44 269 | 115 272 | Elektrická energie (kWh) součet NT+VT |
| Elektrická energie (Kč) součet NT+VT | 552 367 | 0 | 131 805 | 2 505 528 | 270 360 | 96 236 | 205 558 | 432 716 | Elektrická energie (Kč) součet NT+VT |
| Zemní plyn (m3) | 0 | 0 | 0 | 0 | 13 268 | 3 769 | 0 | 0 | Zemní plyn (m3) |
| Zemní plyn (Kč) | 0 | 0 | 0 | 0 | 136 671 | 40 586 | 0 | 0 | Zemní plyn (Kč) |
| Tepelná energie-CZT (GJ) | 996 | 0 | 251 | 0 | 0 | 0 | 314 | 1 389 | Tepelná energie-CZT (GJ) |
| Tepelná energie-CZT (Kč) | 1 298 810 | 0 | 336 413 | 0 | 0 | 0 | 186 232 | 1 264 576 | Tepelná energie-CZT (Kč) |
| Jiná forma energie | 0 | 0 | 0 | 0 | 0 | 0 | 0 | 0 | Jiná forma energie |
| Jiná forma energie (Kč) | 0 | 0 | 0 | 0 | 0 | 0 | 0 | 0 | Jiná forma energie (Kč) |
| Voda (m3) | 985 | 0 | 215 | 0 | 604 | 69 | 413 | 1 292 | Voda (m3) |
| Voda (Kč) | 172 854 | 0 | 40 373 | 0 | 120 673 | 4 842 | 91 977 | 173 000 | Voda (Kč) |

| 760 470 | kWh | 760 470 | kWh |
|--------------|-----|--------------|-----|
| 4 194 571 Kč | Kč | 4 194 571 Kč | Kč |
| 17 037 | m3 | 179 740 | kWh |
| 177 257 Kč | Kč | 177 257 Kč | Kč |
| 2 950 | GJ | 819 538 | kWh |
| 3 086 031 Kč | Kč | 3 086 031 Kč | Kč |
| 0 | kWh | 0 | kWh |
| 0 | Kč | 0 | Kč |
| 3 578 | m3 | 3 578 | m3 |
| 603719,76 | Kč | 603 720 | Kč |

| Energetika | 0 | 0 | 0 | 0 | 0 | 0 | 0 | 0 | 0 |
|------------------------------|---|---|---|---|---|---|---|---|------------------------------|
| Provedená analýza vhodnosti | 0 | 0 | 0 | 0 | 0 | 0 | 0 | 0 | Provedená analýza vhodnosti |
| Zpracovaný PENB | 1 | 1 | 1 | 1 | 1 | 1 | 1 | 1 | Zpracovaný PENB |
| Zpracovaný energetický audit | 1 | 1 | 1 | 1 | 1 | 1 | 1 | 1 | Zpracovaný energetický audit |
| Zavedený energ. management | 0 | 0 | 0 | 0 | 0 | 0 | 0 | 0 | Zavedený energ. management |

| | |
|--------------------------|---|
| POČET PROVEDENÝCH ANALÝZ | 0 |
| POČET PROVEDENÝCH PENB | 8 |
| POČET PROVEDENÝCH EA | 8 |
| POČET ZAVEDENÝCH EM | 0 |

| Fotovoltaika | 0 | 0 | 0 | 0 | 0 | 0 | 0 | 0 | 0 |
|--|---|---|---|---|---|---|---|---|--|
| Je součástí objektu fotovoltaická elektrárna (FVE) | 0 | 0 | 0 | 0 | 0 | 0 | 0 | 0 | Je součástí objektu fotovoltaická elektrárna (FVE) |
| Výkon FVE | 0 | 0 | 0 | 0 | 0 | 0 | 0 | 0 | Výkon FVE |
| FVE včetně Akumulace | 0 | 0 | 0 | 0 | 0 | 0 | 0 | 0 | FVE včetně Akumulace |

| | |
|------------------------------------|---|
| POČET INSTALOVANÝCH FVE | 0 |
| CELKOVÝ VÝKON FVE | 0 |
| POČET INSTALOVANÝCH FVR VČETNĚ AKU | 0 |

| OPŽP | 1 | 1 | 1 | 1 | 1 | 1 | 1 | 1 | 1 |
|---------------------------------------|---|---|---|---|---|---|---|---|---------------------------------------|
| Požadavek na přípravu žádosti do OPŽP | 1 | 1 | 1 | 1 | 1 | 1 | 1 | 1 | Požadavek na přípravu žádosti do OPŽP |
| Klient má podanou žádost do OPŽP | 0 | 0 | 0 | 0 | 0 | 0 | 0 | 0 | Klient má podanou žádost do OPŽP |

| | |
|--------------------------------------|---|
| POŽADAVEK NA ZPRAC. ŽÁDOSTI OPŽP | 8 |
| POČET JIŽ VYPRACOVANÝCH ŽÁDOSTI OPŽP | 0 |

VEREJNÉ OSVĚTLENÍ

| VEREJNÉ OSVĚTLENÍ | | MÍSTNOSTI HLAVNÍCH ÚDAJŮ OBJEKTU | | | | | | | | | | CELKOVÝ POČET SVÍTIDEL | | |
|--|------------|--|---------|-----------|-----------|---------|-----------|-----------|--|--|--|--|----------------------------------|---|
| | | Sídlo | | | | | | | | | | | | |
| VO CELKOVÝ POČET SVÍTIDEL K REKONSTRUKCI | 0 | CELKOVÝ POČET UCELENÝCH CELKŮ | | | | | | | | | | 0 | 0 | |
| VO Spotřeba elektrické energie (kWh) | 0 | Počet funkčních celků VO (okruhů, spínaných částí) | | | | | | | | | | 0 | 0 | |
| VO Spotřeba elektrické energie (Kč) | 0 | | | | | | | | | | | 0 | 0 | |
| Požadavek na přípravu žádosti do OPŽP | 0 | | | | | | | | | | | Počet funkčních celků VO (okruhů, spínaných částí) | 0 | |
| Klient má podanou žádost do OPŽP | 0 | | | | | | | | | | | 0 | Klient má podanou žádost do OPŽP | 0 |
| Celkový počet budov | 1 | 1 | 1 | 3 | 1 | 1 | 2 | 3 | | | | CELKOVÝ POČET BUDOV | 13 | |
| Celková investice | 13 000 000 | 0 | 750 000 | 1 500 000 | 1 000 000 | 750 000 | 4 000 000 | 7 000 000 | | | | CELKOVÁ INVESTICE Z ŽÁDOSTI | 28 000 000 Kč | |