

SMLOUVA O DÍLO

dle ustanovení § 2586 a násl. zákona č. 89/2012 Sb., občanský zákoník,
ve znění pozdějších předpisů (dále jen „občanský zákoník“)

Lesy České republiky, s.p.

se sídlem Přemyslova 1106/19, Nový Hradec Králové, 500 08 Hradec Králové

IČO: 421 96 451

DIČ: CZ42196451

zapsaný v obchodním rejstříku vedeném Krajským soudem v Hradci Králové, oddíl AXII,
vločka 540

zastoupený: [redacted] – oblast povodí Dyje, na základě
pověření ze dne 28. 12. 2022

ve věcech technických jedná: [redacted]

tel.: [redacted], e-mail: [redacted]

tel.: [redacted], e-mail: [redacted]

[redacted], e-mail: [redacted]

e-mail: [redacted]

bankovní spojení: Komerční banka a.s., pobočka Hradec Králové

číslo účtu: 26300511/0100

datová schránka: e8jcfsn

(dále jako „objednatel“) na straně jedné

a

KIP KOMPLEX s.r.o.

se sídlem Santiniho 59/6, Žďár nad Sázavou 2, 591 02 Žďár nad Sázavou

IČO: 191 72 109

DIČ: CZ19172109

zapsaná v obchodním rejstříku vedeném Krajským soudem v Brně, oddíl C, vločka 133336

zastoupená: Ing. Petrem Pelikánem, Ph.D., jednatelem a Ing. Petrem Dejmalem, jednatelem

ve věcech technických jedná: Ing. Petr Pelikán Ph.D., jednatel, tel.: [redacted], e-mail:

[redacted], Ing. Petr Dejmal, jednatel, tel.: [redacted], e-mail:

bankovní spojení: MONETA Money Bank, a.s.

číslo účtu: 258023883/0600

datová schránka: wnqwar9

(dále jako „zhotovitel“) na straně druhé

(objednatel a zhotovitel dále též společně jako „smluvní strany“ a každý jednotlivě jako „smluvní strana“)

uzavírají níže uvedeného dne, měsíce a roku tuto Smlouvu o dílo (dále jen „smlouva“):

I.

Předmět smlouvy

1. Zhotovitel se touto smlouvou zavazuje na svůj náklad a nebezpečí pro objednatele:

A) vypracovat PROJEKTOVOU DOKUMENTACI pro:

- a) dokumentace pro povolení stavby,
- b) dokumentace pro provádění stavby,

(dále též „projektová dokumentace“ nebo „dokumentace“),

B) provádět AUTORSKÝ DOZOR PROJEKTANTA

nad souladem prováděné stavby s ověřenou (schválenou) projektovou dokumentací

(dále též „autorský dozor“ či „dozor“),

C) zajištění povolení záměru (dle vyhl. č. 149/2024 Sb., ve znění pozdějších předpisů); včetně úhrady správních poplatků

a to vše pro stavbu: „**Tůň U sklárny**“

na vodním toku: Holcovský potok, číslo hydrologického pořadí: 4-15-01-0050,

IDVT: 10206549, ř. km: 2,440,

katastrální území: Moravská Svratka,

vše za podmínek stanovených příslušnými právními předpisy a technickými normami, zadávacím řízením, správními akty a touto smlouvou (vše výše uvedené dále společně též „dílo“).

2. Projektová činnost bude provedena dle ustanovení § 156 a § 162 zákona č. 283/2021 Sb., stavební zákon, ve znění pozdějších předpisů (dále též „stavební zákon“) a rovněž dle ustanovení § 14 zákona č. 360/1992 Sb., o výkonu povolání autorizovaných architektů a o výkonu povolání autorizovaných inženýrů a techniků činných ve výstavbě (autorizační zákon).

3. Rozsah, obsah a postup zpracování projektové dokumentace je dán ustanovením § 158 stavebního zákona a dále vyhláškou č. 131/2024 Sb., o dokumentaci staveb, vyhláškou č. 183/2018 Sb., o náležitostech rozhodnutí a dalších opatření vodoprávního úřadu a o dokladech předkládaných vodoprávnímu úřadu, vše ve znění pozdějších předpisů, touto

smlouvou včetně zadávacího listu projekčních prací, který je jako příloha č. 1 nedílnou součástí této smlouvy.

4. Projektová dokumentace bude splňovat požadavky na výstavbu dle vyhlášky č. 146/2024 Sb., o požadavcích na výstavbu.
5. Projektová dokumentace bude zpracována v podrobnostech umožňujících zadání a provádění stavby [dle zákona č. 134/2016 Sb., o zadávání veřejných zakázek, ve znění pozdějších předpisů (dále též „ZZVZ“), a dle vyhlášky č. 169/2016 Sb., o stanovení rozsahu dokumentace veřejné zakázky na stavební práce a soupisu stavebních prací, dodávek a služeb s výkazem výměr, ve znění pozdějších předpisů].
6. Nedílnou součástí závazků zhotovitele dle této smlouvy je též zajištění všech podkladů, průzkumů a zkoušek potřebných pro zpracování projektové dokumentace v rozsahu nezbytném pro řádnou a oprávněnou realizaci stavby. Zejména se jedná o: – geodetické práce, – inženýrskogeologický průzkum, včetně potřebných zkoušek, – přírodovědný průzkum, – plán BOZP zpracovaný koordinátorem BOZP
7. Nedílnou součástí závazků zhotovitele dle této smlouvy je rovněž osobní projednání projektované stavby se všemi dotčenými vlastníky a uživateli nemovitostí, s dotčenými orgány státní správy, se samosprávou, s vlastníky či správci inženýrských sítí a komunikací a s dalšími fyzickými a právními osobami dotčenými stavbou nebo jejím prováděním, a to včetně vypořádání jejich připomínek.
8. Zhotovitel prohlašuje, že je seznámen se všemi údaji potřebnými pro řádné provedení díla dle této smlouvy a že se před podpisem této smlouvy seznámil s povahou budoucího staveniště.
9. Zhotovitel se dále zavazuje provádět autorský dozor nad souladem prováděné stavby s projektovou dokumentací. Autorský dozor bude prováděn formou kontrolní činnosti projektanta na stavbě – účasti autorizované osoby na stavbě dle potřeb objednatele (zpravidla při kontrolních dnech, kontrolních prohlídkách stavby, při předání a převzetí staveniště, při předání a převzetí dokončené stavby apod.). V rámci výkonu autorského dozoru dle této smlouvy bude zhotovitel kontrolovat soulad prováděné stavby s jím zhotovenou, ověřenou (schválenou) projektovou dokumentací, se stavebním povolením, jakož i s dalšími právními akty a vyjádřeními, které jsou pro realizaci stavby závazné a s nimiž byl objednatelem seznámen nebo s nimiž se seznámil v průběhu realizace této smlouvy; zjištění učiněná při této činnosti zhotovitel neprodleně zaznamená ve stavebním deníku, a to včetně svých návrhů a požadavků. Zhotovitel se ve stavebním deníku vždy vyjádří ke všem zápisům, které mohou mít vliv na shora uvedený soulad, a to formou jejich odsouhlasení, nesouhlasu nebo návrhu úprav dalšího postupu. K výkonu činnosti autorského dozoru bude zhotovitel vyzván objednatelem, a to alespoň 3 dny předem. Zhotovitel je povinen učinit úkon autorského dozoru v době objednatelem stanovené.
10. Projektová dokumentace bude vyhotovena v tištěné podobě v počtu:
 - pro stavební povolení: **3** ks vyhotovení,

- pro provádění stavby: 3 ks vyhotovení,
a 2 x v elektronické podobě (1 x needitovatelné – formát .pdf opatřené elektronickým autorizačním razítkem, 1 x editovatelné - formát .docx, .xlsx, .dwg adgn).

II.

Doba plnění

1. Předpokládaný termín zahájení prací na projektové dokumentaci je: **5. 1. 2026.**
2. Zhotovitel je povinen odevzdat vyhotovení projektové dokumentace v elektronické podobě objednateli **k odsouhlasení a posouzení shody** s požadavky objednatele (odevzdání pro účely dokumentační komise objednatele)
 - a) pro povolení stavby nejpozději do 28. 2. 2027,**
 - b) pro provádění stavby k projednání do dokumentační komise: 30 dní před termínem odevzdání PD pro provádění stavby dle odst. 6 tohoto článku smlouvy**
3. Tyto lhůty se prodlužují o počet dnů, o něž objednatel umožní zhotoviteli zahájit práce na projektové dokumentaci později, než je uvedeno v odst. 1 tohoto článku, nebude-li smluvními stranami písemně dohodnuto jinak.
4. Objednatel provede kontrolu projektové dokumentace odevzdané dle předchozího odstavce a sdělí zhotoviteli připomínky k projektové dokumentaci a výsledek posouzení nejpozději do 14 dnů od jejího obdržení.
5. Zjistí-li objednatel v rámci kontroly nedostatky projektové dokumentace, vyzve zhotovitele ke zjednání nápravy. Tím není dotčena povinnost zhotovitele odevzdat řádně dokončenou projektovou dokumentaci objednateli nejpozději ve lhůtě dle odst. 5 tohoto článku smlouvy.
6. Zhotovitel se zavazuje odevzdat objednateli dokončenou projektovou dokumentaci
 - a. pro povolení stavby nejpozději do nejpozději do 31. 3. 2027**
 - b. pro provádění stavby nejpozději do 3 měsíců od nabytí právní moci stavebního povolení.**
7. Tyto lhůty se prodlužují o počet dnů, o něž objednatel umožní zhotoviteli zahájit práce na projektové dokumentaci později, než je uvedeno v odst. 1 tohoto článku, nebude-li smluvními stranami písemně dohodnuto jinak. Jsou-li v zadávacím listu projekčních prací (příloha č. 1 smlouvy), uvedeny jiné termíny pro odevzdání dokončené projektové dokumentace, závazným jsou termíny uvedené v tomto odstavci.
8. Zhotovitel je povinen podat žádost o stavební povolení do 2 týdnů od odevzdání projektové dokumentace pro povolení stavby. V případě, že stavební úřad vyzve zhotovitele k doložení chybějících podkladů, je zhotovitel povinen tyto podklady doložit ve lhůtě 2 týdnů.

9. Projektová dokumentace (její část/dílčí plnění) je provedena, je-li způsobilá sloužit svému účelu a nevykazuje-li vady. Projektová dokumentace (její část/dílčí plnění) má vadu, neodpovídá-li smlouvě. Objednatel není povinen převzít projektovou dokumentaci (její část/dílčí plnění) vykazující zjevné vady, popř. projektovou dokumentaci (její část/dílčí plnění) nezpůsobilou sloužit svému účelu, anebo projektovou dokumentaci (její část/dílčí plnění), kterou zhotovitel nepředložil objednateli k posouzení a/nebo do níž nezpracoval připomínky objednatele ve smyslu odst. 3 či odst. 4 tohoto článku smlouvy.
6. Zhotovitel se zavazuje provést/zpracovat změny/úpravy v projektové dokumentaci vyplývající z požadavků vzešlých při povolování stavby (záměru). Zhotovitel je povinen takové změny/úpravy dokumentace provést nejpozději do 30 dnů od doručení výzvy objednatelem. Cena těchto změn/úprav je zahrnuta v ceně za dílo.
7. Autorský dozor bude zhotovitelem poskytován od předání a převzetí staveniště, po celou dobu provádění stavby, jež má být zhotovena dle projektové dokumentace, a to do okamžiku vydání kolaudačního rozhodnutí, resp. oprávněného zahájení užívání stavby, jež byla zhotovena dle projektové dokumentace. Není-li kolaudační rozhodnutí požadováno, končí činnost autorského dozoru převzetím řádně dokončené stavby objednatelem.

III.

Cena za dílo a platební podmínky

1. Za vyhotovení projektové dokumentace dle čl. I. odst. 1, písm. A) a C) smlouvy náleží zhotoviteli cena za dílo v celkové výši **162 500,- Kč (slovy: sto šedesát dva tisíc pět set korun českých) bez DPH.**

- 1.1. Z celkové ceny projektové dokumentace činí cena za dílčí plnění dle čl. II. odst. 6 smlouvy:

- | | |
|---|---------------------|
| a) Dokumentace pro povolení stavby | 128 500,-Kč bez DPH |
| b) Dokumentace pro provádění stavby | 22 000,-Kč bez DPH |
| c) Zajištění povolení záměru (dle vyhl. č. 149/2024 Sb., ve znění | |

pozdějších předpisů); včetně úhrady správních poplatků 12 000,- Kč bez DPH

- 1.2. Právo na zaplacení ceny za projektovou dokumentaci (popř. dílčí plnění) vzniká zhotoviteli vystavením potvrzení (protokolu) objednatele o kontrole provedené projektové dokumentace (dílčího plnění), která nevykazuje zjevné vady. Uplatní-li objednatel v přiměřené lhůtě od převzetí projektové dokumentace (popř. dílčího plnění) v potvrzení o kontrole provedené projektové dokumentace (dílčího plnění) zjevné vady, vzniká zhotoviteli právo na zaplacení ceny projektové dokumentace (dotčeného dílčího plnění) až po odstranění těchto vad stvrzeném objednatelem.

- 1.3. V případě, že zhotovitel je plátcem DPH, bude k ceně připočtena DPH ve výši dle příslušného právního předpisu.

- 1.4. Uvedená cena za projektovou dokumentaci zahrnuje veškeré náklady zhotovitele na provedení (vyhotovení) projektové dokumentace a poskytnutí všech práv a plnění dle této smlouvy, s výjimkou výkonu autorského dozoru (cena je stanovena bez autorského dozoru).
2. Za vykonaný autorský dozor se sjednává částka ve výši **4 000,- Kč (slovy: čtyři tisíce korun českých) bez DPH**, a to jako sazba za jednu účast zhotovitele na stavbě. V případě, že zhotovitel je plátcem DPH, bude k ceně připočtena DPH ve výši dle příslušného právního předpisu. Sazba za účast na stavbě zahrnuje odměnu za kontrolní činnost vykonanou zhotovitelem dle čl. I. odst. 10 smlouvy v průběhu jednoho kalendářního dne (i opakovanou v rámci jednoho dne) a náhradu veškerých nákladů zhotovitele s takovou činností spojených, včetně nákladů na cestovné, stravné a případné ubytování a je sjednána jako pevná, neměnná a nepřekročitelná.
 3. Zálohy nebudou poskytovány.
 4. Cena za projektovou dokumentaci (dílčí plnění) dle odst. 1 tohoto článku smlouvy bude objednatel zhotoviteli uhrazena na základě daňového dokladu (faktury) vystaveného zhotovitelem po řádném dokončení projektové dokumentace (jednotlivých dílčích plnění) a jejím převzetím objednatel, stvrzeným protokolem ve smyslu čl. III. odst. 1, bod 1.2. smlouvy a čl. V. odst. 3 smlouvy, a doručeného objednateli ve 3 vyhotoveních na adresu: Lesy České republiky s.p., Správa toků – oblast povodí Dyje, Zámek 6, 675 71. Přílohou daňového dokladu (faktury) bude vždy potvrzení (protokol) o kontrole ve smyslu čl. III. odst. 1, bod 1.2. smlouvy a čl. V. odst. 3 smlouvy k projektové dokumentaci (dílčímu plnění) podepsaný oběma smluvními stranami, z něž bude vyplývat, že je projektová dokumentace (dílčí plnění) bez vad.
 5. Cena dle odst. 2 tohoto článku smlouvy (cena za vykonaný autorský dozor) bude objednatel zhotoviteli hrazena měsíčně za všechny úkony výkonu autorského dozoru poskytnuté v období jednoho (fakturovaného, uplynulého) kalendářního měsíce, a to na základě daňového dokladu (faktury) vystaveného zhotovitelem nejpozději do 15. dne kalendářního měsíce následujícího po měsíci, za nějž cena náleží, a doručeného objednateli. Přílohou daňového dokladu (faktury) za autorský dozor bude písemný měsíční soupis účastí dozoru na stavbě potvrzený objednatel.
 6. Splatnost daňového dokladu (faktury) je 30 dnů ode dne jeho doručení objednateli.
 7. Objednatel je oprávněn zhotovitelem vystavený daňový doklad (fakturu) vrátit bez proplacení, aniž by se dostal do prodlení s jeho úhradou, zejména pak jestliže:
 - a) neobsahuje všechny náležitosti dle příslušných právních předpisů či této smlouvy,
 - b) jím vyúčtované práce nebyly provedeny, vykazují-li vady, a/nebo jsou-li účtovány neoprávněně,
 - c) jako příloha nebyl připojen ve vztahu k projektové dokumentaci (dílčímu plnění) protokol dle čl. III. odst. 1, bod 1.2. smlouvy a čl. V. odst. 3 smlouvy podepsaný oběma smluvními stranami stvrzující, že je projektová dokumentace (vyúčtované dílčí

plnění) bez vad či ve vztahu k autorskému dozoru soupis účastí dozoru na stavbě za příslušný kalendářní měsíc potvrzený objednatelem.

IV.

Další práva a povinnosti smluvních stran

1. Projektovou dokumentaci vypracuje autorizovaná osoba v oboru stavby vodního hospodářství a krajinného inženýrství nebo v oboru stavby pro plnění funkcí lesa [REDACTED]
2. Zhotovitel projedná návrh technického řešení stavby na výrobních výborech, které s dostatečným předstihem svolá v průběhu zpracování projektové dokumentace, za účasti objednatele a dalších subjektů dotčených stavbou. Zápisy z výrobních výborů budou součástí dokladové části ve vyhotovení č. 1 projektové dokumentace.
3. Zhotovitel se zavazuje provést odborný výklad v dokumentační komisi objednatele. Zhotovitel poskytne pro jednání dokumentační komise konané v průběhu zpracování projektové dokumentace potřebné podklady (např. fotodokumentaci, textové části a výkresy v elektronické podobě – formát pdf.) v termínu minimálně 14 dnů předem (před konáním dokumentační komise).
4. Zhotovitel se zúčastní ústního jednání v rámci stavebního řízení a poskytne potřebnou součinnost.
5. Nedílnou součástí projektové dokumentace bude soupis stavebních prací, dodávek a služeb s výkazem výměr (slepý rozpočet) a položkový (kontrolní) rozpočet s výkazem výměr. Soupis stavebních prací, dodávek a služeb s výkazem výměr a položkový rozpočet budou zpracované dle vyhlášky č. 169/2016 Sb., o stanovení rozsahu dokumentace veřejné zakázky na stavební práce a soupisu stavebních prací, dodávek a služeb s výkazem výměr, ve znění pozdějších předpisů. Výkaz výměr bude vypracován také samostatně, jako součást každého vyhotovení projektové dokumentace, přičemž u jednotlivých položek bude vždy uveden způsob a postup výpočtu a jejich popis. Postup výpočtu celkové výměry bude uveden s popisem odkazujícím na příslušnou grafickou nebo textovou část projektové dokumentace tak, aby umožnil kontrolu celkové výměry.
 - 5.1. Součástí soupisu prací budou i položky vedlejších a ostatních nákladů vyplývající ze zpracované projektové dokumentace a z požadavků objednatele jako samostatný stavební objekt (včetně případného rozlišení dle charakteru finančních prostředků).
 - 5.2. Pokud budou součástí soupisu prací a položkového rozpočtu stavby stavební práce definované „R“ položkou, bude v samostatné příloze/dokumentu provedena kalkulace a rozbor každé takovéto položky.
6. Soupis prací bude stanovovat podrobný popis všech stavebních prací, dodávek či služeb nezbytných k úplné realizaci předmětu veřejné zakázky (smlouvy). Položky soupisu prací budou popsány v podrobnostech jednoznačně vymezujících obsah požadovaných stavebních prací, dodávek či služeb. Soupis prací bude vypracován v aktuální cenové

soustavě ÚRS. Elektronická podoba soupisu prací bude splňovat požadavky pro zadávání veřejné zakázky ve smyslu ZZVZ.

7. Položkový rozpočet stavby (kontrolní rozpočet), včetně souhrnu a krycího listu bude obsažen ve vyhotovení č. 1 projektové dokumentace. Položkový rozpočet stavby bude vypracován v cenové soustavě ÚRS a v cenové úrovni platné k termínu odevzdání projektové dokumentace. Bude-li zhotovitel v prodlení s řádným dokončením projektové dokumentace a jejím předáním objednateli, předá objednateli řádně dokončenou projektovou dokumentaci v podobě s položkovým rozpočtem vypracovaným v cenové soustavě ÚRS platné ke dni předání řádně dokončené projektové dokumentace objednateli.
8. Projektová dokumentace dle této smlouvy bude obsahovat (v části Zásady organizace výstavby) posouzení, zda práce a činnosti vykonávané na stavbě budou podléhat povinnosti zpracovat plán bezpečnosti a ochrany zdraví při práci na staveništi a povinnosti určit potřebný počet koordinátorů bezpečnosti a ochrany zdraví při práci (BOZP) ve fázi přípravy stavby. Pokud bude nutné určit koordinátora BOZP, objednatel jej na vlastní náklady určí a zhotovitel poskytne koordinátorovi potřebnou součinnost.
9. Plán bezpečnosti a ochrany zdraví při práci na staveništi bude součástí projektové dokumentace a bude zpracován koordinátorem dle přílohy č. 6 nařízení vlády č. 591/2006 Sb., o bližších minimálních požadavcích na bezpečnost a ochranu zdraví při práci na staveništích, ve znění pozdějších předpisů.
10. Statické výpočty, hydrotechnické výpočty a výkazy výměr budou vypracovány tak, aby byly kontrolovatelné. Vždy bude uveden postup výpočtu a vstupní parametry, u výkazu výměr s odkazujícím popisem na příslušnou grafickou nebo textovou část projektové dokumentace.
11. Projekt bude členěn na stavební objekty dle požadavků objednatele a podle charakteru finančních prostředků. Všechny stavební objekty budou zatříděny do druhu a oboru stavebnictví dle klasifikace stavebních objektů.
12. Originály všech dokladů budou součástí vyhotovení č. 1 projektové dokumentace.
13. Zhotovitel se zavazuje v rámci lhůty pro podání nabídek poskytnout objednateli součinnost při vyřizování žádostí o vysvětlení zadávací dokumentace veřejné zakázky, jejímž předmětem bude realizace stavby dle projektové dokumentace vyhotovené zhotovitelem dle této smlouvy (součinnost zhotovitele při vysvětlení projektové dokumentace).
14. Zhotovitel souhlasí s rozmnožováním projektové dokumentace zejména pro potřeby zajištění přípravy stavby a pro zadání a provádění stavby. Projektová dokumentace je autorským dílem ve smyslu zákona č. 121/2000 Sb., o právu autorském, o právech souvisejících s právem autorským a o změně některých zákonů (autorský zákon), ve znění pozdějších předpisů. Předáním projektové dokumentace zhotovitel poskytuje objednateli oprávnění k výkonu práva užití (licenci) projektovou dokumentací, a to v souladu s účelem, pro který je určena. Licence se poskytuje bez jakéhokoli omezení, jako výhradní, pro všechny způsoby užití, včetně rozmnožování a rozšiřování všemi prostředky

(i elektronickými), územně a množstevně neomezená, s právem dalšího postoupení získaného práva či udělení podlicence 3. osobám bez předchozího souhlasu zhotovitele či jiných osob. Objednatel je oprávněn projektovou dokumentací měnit nebo do ní jinak zasahovat a/nebo ji poskytnout k takovému zásahu 3. osobě bez výslovného souhlasu zhotovitele. Objednatel se okamžikem podpisu protokolu stvrzujícího převzetí projektové dokumentace bez vad objednatelem stává nositelem majetkových autorských práv a veškerých práv se vzniklým dílem souvisejících. Cena za poskytnutí licence je zahrnuta v ceně projektové dokumentace dle čl. III. odst. 1 smlouvy.

V.

Předání a převzetí díla, odpovědnost za vady, záruka za jakost

1. Místem odevzdání projektové dokumentace (každého z dílčích plnění) dle této smlouvy jsou Lesy České republiky, s.p., Správa toků – oblast povodí Dyje.
2. Zjistí-li objednatel v rámci kontroly prováděných prací nedostatky, vyzve zhotovitele k jejich odstranění. Tím není dotčena lhůta dle čl. II. odst. 5 smlouvy.
3. O předání a převzetí projektové dokumentace (či jednotlivých dílčích plnění) bude učiněn datovaný zápis do protokolu a potvrzen oběma smluvními stranami. Bude-li projektová dokumentace (dílní plnění) vykazovat zjevné vady, popř. nebude-li způsobilá sloužit svému účelu, vyznačí objednatel tuto skutečnost do protokolu, popř. do potvrzení o kontrole provedené projektové dokumentace (dílního plnění) se specifikací zjištěných vad; v takovém případě platí, že projektová dokumentace (dílní plnění) nebyla předána a ani objednatelem převzata.
4. Zhotovitel odpovídá objednateli za správnost, celistvost a úplnost jím zpracované projektové dokumentace, dále za správnost, celistvost, úplnost a bezpečnost stavby provedené podle jím zpracované projektové dokumentace a rovněž za proveditelnost stavby podle jím zpracované projektové dokumentace, jakož i za technickou a ekonomickou úroveň projektu technologického zařízení, včetně vlivů na životní prostředí. Záruku za jakost v rozsahu dle předchozí věty zhotovitel objednateli poskytuje na dobu 5 let od vydání kolaudačního rozhodnutí k užívání stavby, jež je předmětem projektové dokumentace zhotovené dle této smlouvy, nejdéle však na dobu 10 let od převzetí takové projektové dokumentace objednatelem
5. Zhotovitel je povinen odstranit vadu(y) projektové dokumentace nejpozději do 10 dnů od jejího (jejich) písemného oznámení objednatelem, nebude-li smluvními stranami písemně ujednáno jinak. Neuplatní-li objednatel písemně při oznámení vady jiné právo z odpovědnosti za vady, platí, že požaduje odstranění vady. Neoznámí-li objednatel písemně zhotoviteli jinak, platí, že objednatel požaduje odstranění vady dodáním chybějící věci, je-li možno vadu odstranit dodáním chybějící věci, nebo opravou věci (díla), je-li možné vadu odstranit opravou věci (díla).
6. Zhotovitel je povinen vydat objednateli potvrzení o tom, kdy objednatel právo z odpovědnosti za vady uplatnil, co je obsahem reklamace a jaký způsob vyřízení

reklamací objednatel požaduje, jakož i potvrzení o datu a způsobu vyřízení reklamací a dále potvrzení o provedení opravy a době jejího trvání, případně písemné odůvodnění zamítnutí reklamací.

7. Zhotovitel je povinen nahradit objednateli veškeré náklady, jež objednatel účelně vynaložil v souvislosti s uplatněním práva z odpovědnosti za vady a odstraňováním vady. Tuto náhradu poskytne zhotovitel na účet objednatele, a to na základě objednatelům řádně vystaveného daňového dokladu (faktury), doručeného zhotoviteli, se splatností 21 dnů ode dne doručení.
8. Zhotovitel odpovídá za škody vzniklé v důsledku vad projektové dokumentace. V případě, že objednateli vznikne v příčinné souvislosti s vadou projektové dokumentace škoda, je zhotovitel povinen k písemné výzvě objednatele tuto objednateli uhradit, včetně náhrady účelně vynaložených nákladů, a to nejpozději do 10 dnů od doručení výzvy.

VI.

Smluvní pokuty

1. V případě prodloužení zhotovitele s dokončením a předáním projektové dokumentace (díličního plnění) dle čl. II. odst. 5 smlouvy je zhotovitel povinen zaplatit objednateli smluvní pokutu ve výši 0,3 % z ceny za projektovou dokumentaci (z ceny díličního plnění, s níž je zhotovitel v prodloužení) bez DPH za každý, byť i započatý, den prodloužení.
2. V případě prodloužení zhotovitele s odstraněním vady dle čl. V. odst. 5 smlouvy je zhotovitel povinen zaplatit objednateli smluvní pokutu ve výši 0,1 % z ceny za projektovou dokumentaci (z ceny díličního plnění, u něhož se ocitl v prodloužení s odstraněním vady) bez DPH za každý, byť i započatý, den prodloužení.
3. Zhotovitel je povinen zaplatit objednateli smluvní pokutu v případě, že:
 - a) zhotovitel porušil povinnost odevzdat projektovou dokumentaci pro povolení stavby nebo pro provádění stavby k odsouhlasení a posouzení shody s požadavky objednatele dle čl. II. odst. 2 smlouvy, a to ve výši 2 % z ceny projektové dokumentace bez DPH, u níž se takového porušení dopustil.
 - b) zhotovitel porušil povinnost dle čl. I. odst. 9 smlouvy (neúčast autorizované osoby na stavbě dle potřeb objednatele), a to ve výši 5 000 Kč za každou neúčast autorizované osoby na stavbě dle potřeb objednatele,
 - c) zhotovitel nesplnil závazky plynoucí z této smlouvy a projektovou dokumentaci či její část z důvodů spočívajících na jeho straně řádně nedokončil a nepředal objednateli v důsledku čehož následně došlo k předčasnému ukončení smlouvy ze strany objednatele, a to ve výši 25 % z celkové ceny za projektovou dokumentaci bez DPH.
4. Smluvní pokuty mohou být kombinovány (tzn. že uplatnění jedné smluvní pokuty nevylučuje souběžné uplatnění jakékoliv jiné smluvní pokuty).
5. Ujednáním o smluvní pokutě, ani jejím zaplacením není jakkoli dotčeno či jinak omezeno právo objednatele na náhradu škody, a to v plném rozsahu.

6. Smluvní pokuty budou zhotovitelem uhrazeny ve prospěch účtu objednatele na základě objednatelem řádně vystaveného daňového dokladu (faktury) se splatností 21 dnů ode dne jeho vystavení.

VII.

Odstoupení od smlouvy

1. Kterákoli ze smluvních stran je oprávněna od této smlouvy písemně odstoupit za podmínek a v případech stanovených občanským zákoníkem anebo ujednaných touto smlouvou.
2. Objednatel je oprávněn od této smlouvy odstoupit zejména v případě, že:
 - a) zhotovitel provádí dílo v rozporu s touto smlouvou,
 - b) zhotovitel je v prodlení s dokončením a předáním projektové dokumentace (byť i jen jednoho z dílčích plnění) dle čl. II. odst. 5 smlouvy o dobu delší než 2 měsíce,
 - c) z chování zhotovitele, postupu prací nebo jiných okolností nepochybně vyplývá, že povinnost zhotovitele bude porušena způsobem, který zakládá právo objednatele od této smlouvy odstoupit,
 - d) zhotovitel vstoupil do likvidace,
 - e) nabylo právní moci rozhodnutí soudu o úpadku zhotovitele ve smyslu zákona č. 182/2006 Sb., o úpadku a způsobech jeho řešení (insolvenční zákon), ve znění pozdějších předpisů.
3. Objednatel je dále oprávněn od této smlouvy odstoupit (v rozsahu dosud neposkytnutých plnění) rovněž v případě, že se nepodaří zajistit uzavření příslušných smluv se všemi vlastníky pozemků, jež mají být dotčeny stavbou, jejíž projektová dokumentace má být zhotovena na základě této smlouvy tak, aby stavba byla realizována a zůstala ve vlastnictví státu s právem hospodařit objednatele, přičemž objednatel o této skutečnosti písemně informuje zhotovitele nejpozději spolu s odstoupením. V takovém případě náleží zhotoviteli cena za práce skutečně a řádně provedené do okamžiku odstoupení; při určení této ceny se vychází z ceny odpovídajícího (dílčího) plnění dle čl. III. smlouvy.
4. Zhotovitel je oprávněn od této smlouvy odstoupit zejména v případě, že:
 - a) objednatel ani přes předchozí písemnou výzvu zhotovitele neposkytl zhotoviteli v dodatečně přiměřené lhůtě součinnost nezbytnou pro řádnou realizaci díla dle této smlouvy,
 - b) objednatel je v prodlení se zaplacením ceny za projektovou dokumentaci (dílčí plnění), popř. za autorský dozor, o dobu delší než 1 měsíc.

VIII.

Závazek a prohlášení zhotovitele

1. Zhotovitel se zavazuje:
 - a) po celou dobu trvání smluvního vztahu založeného smlouvou zajistit především důstojné pracovní podmínky pro veškeré své zaměstnance podílející se na plnění

smlouvy, stejně jako udržovat férové dodavatelské vztahy s obchodními partnery, jejichž služeb při plnění smlouvy využije,

- b) dodržovat veškeré právní předpisy, zejména pak z oblasti práva životního prostředí, práva sociálního či pracovního (odměňování, dodržování délky pracovní doby a doby odpočinku mezi směnami, placené přesčasy), dále předpisy týkající se oblasti zaměstnanosti a bezpečnosti a ochrany zdraví při práci, tj. zejména zákon č. 435/2004 Sb., o zaměstnanosti, ve znění pozdějších předpisů, a zákon č. 262/2006 Sb., zákoník práce, ve znění pozdějších předpisů, a to vůči všem osobám či subjektům, které se na plnění smlouvy podílejí a bez ohledu na to, zda bude plnění poskytováno jím samotným či jeho poddodavatelem. Zhotovitel zajistí, že na plnění smlouvy se budou podílet pouze osoby, které byly proškoleny z problematiky BOZP a požární ochrany, a jsou náležitě vybaveny osobními ochrannými pracovními prostředky dle účinné legislativy. Současně je zhotovitel povinen dodržovat veškeré podmínky, které ujednal se svými obchodními partnery podílejícími se na plnění smlouvy, zejména je vůči nim povinen řádně a včas plnit své finanční závazky při respektování ustanovení § 1963 občanského zákoníku.
2. Zhotovitel prohlašuje, že veřejný funkcionář uvedený v ustanovení § 2 odst. 1, písm. c) zákona č. 159/2006 Sb., o střetu zájmů, ve znění pozdějších předpisů, nebo jím ovládaná osoba nevlastní ve zhotoviteli ani v žádné z osob, jejichž prostřednictvím zhotovitel v řízení k zadání veřejné zakázky, v rámci něhož byla uzavřena tato smlouva, prokazoval kvalifikaci, podíl představující alespoň 25 % účasti společníka. V případě, že prohlášení zhotovitele učiněné v předchozí větě je nebo se ukáže být nepravdivým, je objednatel oprávněn od smlouvy písemně odstoupit.
3. Zhotovitel prohlašuje, že ke dni uzavření smlouvy u něj neexistují podmínky pro uplatnění mezinárodních sankcí ve smyslu ustanovení § 48a zákona ZZVZ, a současně se zavazuje, že tyto nebudou existovat ani po celou dobu účinnosti smlouvy; v opačném případě je objednatel oprávněn od smlouvy písemně odstoupit.

IX.

Criminal Compliance doložka

1. Smluvní strany níže svým podpisem stvrzují, že v průběhu vyjednávání o této smlouvě vždy jednaly a postupovaly čestně, transparentně a v souladu s veškerými právními předpisy, a že takto budou jednat i při jejím plnění.
2. Smluvní strany prohlašují, že v souvislosti s touto smlouvou vyvinou maximální úsilí, aby žádné ze smluvních stran nemohla být přičtena trestní odpovědnost podle příslušných právních předpisů.
3. Objednatel zachovává nulovou toleranci k jakémukoli nelegálnímu jednání, dodržuje maximální transparentnost, legalitu, etiku a uplatňuje zásady Criminal Compliance Programu (www.lesy-cr.cz/ccp).

X.

Závěrečná ustanovení

1. Pokud není v této smlouvě ujednáno jinak, řídí se vztahy mezi smluvními stranami právním řádem České republiky, zejména občanským zákoníkem a právními předpisy souvisejícími.
2. Tuto smlouvu lze měnit či doplňovat pouze formou písemných dodatků podepsaných oběma smluvními stranami.
3. Tato smlouva nabývá platnosti dnem jejího podpisu oběma smluvními stranami. Pokud tato smlouva podléhá povinnosti uveřejnění dle zákona č. 340/2015 Sb., o zvláštních podmínkách účinnosti některých smluv, uveřejňování těchto smluv a o registru smluv (zákon o registru smluv), ve znění pozdějších předpisů, nabývá účinnosti dnem jejího uveřejnění v souladu se zmíněným zákonem; smluvní strany pro tyto případy vyjadřují svůj souhlas s uveřejněním celého znění smlouvy včetně metadat, a to v rozsahu a způsobem stanoveným zákonem. V ostatních případech tato smlouva nabývá účinnosti dnem jejího podpisu oběma smluvními stranami.
4. Smlouva ani jakákoliv práva a povinnosti z ní vyplývající nemohou být zhotovitelem postoupeny bez předchozího písemného souhlasu objednatele.
5. Zastupuje-li každou ze smluvních stran osoba oprávněná za ni jednat, jež disponuje platným uznávaným elektronickým podpisem ve smyslu zákona č. 297/2016 Sb., o službách vytvářejících důvěru pro elektronické transakce, ve znění pozdějších předpisů, je smlouva uzavírána elektronicky. V ostatních případech se smlouva uzavírá v listinné podobě a je vyhotovena v počtu 2 stejnopisů, z nichž po 1 vyhotovení obdrží každá ze smluvních stran.
6. Smluvní strany prohlašují, že si tuto smlouvu před jejím podpisem přečetly, jejímu obsahu rozumí a bez výhrad s ním souhlasí. Smlouva je vyjádřením jejich pravé, skutečné, svobodné a vážné vůle, na důkaz čehož níže připojují, prosty omylu, své podpisy.
7. Nedílnou součástí této smlouvy je tato příloha:

Příloha č. 1 - Zadávací list projekčních prací spolu s nabídkovým rozpočtem

V, dne:.....

V, dne:.....

Za objednatele:

Za zhotovitele:

.....
.....
..... - Dyje
Lesy České republiky, s.p.

.....
Ing. Petr Pelikán Ph.D.
jednatel
KIP KOMPLEX s.r.o.

.....
Ing. Petr Dejmal
jednatel
KIP KOMPLEX s.r.o.

LESY ČESKÉ REPUBLIKY, s.p.

Správa toků – oblast povodí Dyje

Zadávací list projekčních prací – projektové dokumentace

Název akce: Tůň U sklárny

Stupeň projektové dokumentace:

Dokumentace pro povolení stavby (dle přílohy č. 2 vyhlášky č. 131/2024 Sb. ve znění pozdějších předpisů)

Dokumentace pro provádění stavby (dle přílohy č. 8 vyhlášky č. 131/2024 Sb. ve znění pozdějších předpisů)

Místo: Svatka

Obec s rozšířenou působností: Žďár nad Sázavou

Kraj: Vysočina

Katastrální území: Moravská Svatka

Název toku: Holcovský potok

ČHP.:4-15-01-0050

IDVT: 10206549

Druh prací: Výstavba průtočné tůně o rozloze cca 1500 m²

Charakter akce: investiční

Vymezení úseku, v němž budou prováděny práce, jež jsou předmětem PD, a jeho délka:
v ř. km 2,440

Popis stávajícího stavu:

Zájmové území se nachází v lesním komplexu jižně od obce Svatka v ř.km 2,440. V současné době se na předpokládané ploše tůně nachází pozůstatky zaniklé historické vodní nádrže, která sloužila pro provoz sklářských hutí. Na lokalitě jsou dodnes patrné hráze a bezpečnostní přeliv. Hráz je zemní, v místě toku prokopána. Historické hráze a celá plocha zátopy jsou v současné době porostlé smrkovým porostem. Geologické podloží je tvořeno nepropustnými jíly, které by byly vhodné na rekonstrukci prokopané hráze. Vodní tok protéká skrz zátopu zaniklé historické nádrže.

Dotčené pozemky zátopou, sousední pozemky a pozemky pro přístup ke staveništi jsou v majetku ČR – s právem hospodaření LČR, s.p., vodní tok Holcovský potok je ve správě státního podniku Lesy ČR.

Popis návrhu a požadavků investora:

Cílem opatření je obnova zaniklé historické vodní nádrže v lesním komplexu, jejímž účelem je zadržení vody v krajině, akumulace a retence, rovněž vznikne lokální biocentrum, které bude podporovat rozvoj mokřadních rostlin, živočichů a zvyšování biodiverzity v této lokalitě. Cílem opatření je tedy zvýšení retenční kapacity území a posílení polyfunkčního

významu lesa, především pak úprava vodního režimu a údržba lesního prostředí a v neposlední řadě zásoba vody pro lesní zvěř a pro požární účely. Obnova zaniklé vodní nádrže bude pojata jako průtočná tůň, která bude, pokud možno polohově kopírovat původní nádrž. Bude snaha o maximální využití dochovaných historických hrází a o využití jílovitého materiálu v ploše zátopy pro rekonstrukci hrází.

PD bude řešit, v zadané lokalitě, vyprojektování velké tůně o maximální velikosti cca 1500 m². Tůň bude s největší pravděpodobností zemní, ohrázená, průtočná. Stavba je dobře přístupná z lesní odvozní cesty, což je i velká výhoda, protože tůň může sloužit i jako zdroj případné požární vody. Přesnější informace budou k dispozici na prvním výrobním výboru s účastí zástupců AOPK.

Podklady poskytnuté objednatelem:

- Rozbor zemin (výkopků).

Předpokládaný náklad na realizaci stavebních prací: 1 300 tis. Kč bez DPH

Postup (fáze) zpracování PD:

zajištění podkladů pro návrh technického řešení geodetické zaměření, IGP, data ČHMÚ, hydrotechnické výpočty, biologické průzkumy), návrh technického řešení (včetně přesného – maximálního rozsahu záborů pozemků), předběžná konzultace s orgánem JES – zajištění písemného sdělení,

Jednotné přebírání PD – externí zajišťování povolení

- zpracování dokumentace pro povolení stavby a dokumentace pro provádění stavby:
- předložení dokumentace k povolení stavby pro zajištění jednotného enviromentálního (případně koordinovaného) stanoviska nebo společného rozhodnutí (pouze v elektronické podobě) k odsouhlasení v rámci výrobního výboru,
- zapracování případných změn vyplývajících z podmínek stanovených v rámci závazných stanovisek,
- odevzdání 1 vyhotovení PD pro povolení stavby a 1 vyhotovení PD pro provádění stavby k odsouhlasení a posouzení shody s požadavky objednatele,
- odevzdání dokončené PD pro povolení stavby,
- zajištění povolení k nakládání s vodami (dle vyhlášky č. 429/2024 Sb., ve znění pozdějších předpisů) a povolení záměru, včetně uhrazení správního poplatku (dle vyhlášky č. 149/2024 Sb., ve znění pozdějších předpisů) zhotovitelem,
- podání žádostí o povolení v termínu do: 31.12.2026
- zapracování případných změn vyplývajících z podmínek stanovených při povolení záměru do prováděcí dokumentace,

Odevzdání dokončené PD pro provádění stavby:

Koncept projektu bude projednán na výrobním výboru svolaném projektantem do: 3 měsíců od podpisu SoD.

Případné návrhy změn (vyplývající z výsledků projednávání návrhu technického řešení) objednatelem schváleného konceptu budou zhotovitelem znovu předloženy k projednání do DK objednatele. Zhotovitel se zavazuje provést změny v dokumentaci vyplývající z požadavků stanovených při povolování záměru.

Projektové dokumentace budou vyhotoveny ve 3 samostatných paré a ve dvou vyhotoveních v elektronické (digitální) podobě (needitovatelná verze – ve formátu pdf. bude opatřena elektronickým autorizačním razítkem dle § 13 odst. 3 písm. b) zákona č. 360/1992 Sb., editovatelná verze bude ve formátech doc, xlsx, dwg a dgn).

PD bude rozšířena o požadavky investora

Požadované podklady:

- geodetické práce, (polohopis JTSK; výškopis BPV), vyhotovené geodetické podklady pro projektovou činnost budou předány objednateli v elektronické podobě (formáty dxf, dgn), včetně zřízení a zaměření všech bodů, které byly použity pro účely projektování a mohou být využity při vytyčovacích, kontrolních a dokumentačních činnostech,
- aktuální údaje ČHMÚ,
- Inženýrskogeologický průzkum, včetně potřebných zkoušek v místě uvažované tůně. Cílem IGP je posouzení hloubky a mocnosti nepropustné vrstvy pro účely realizace tůně. Budou provedeny min. 2 sondy. Výsledkem průzkumu bude popsán geologický profil každé sondy a zpráva s výsledky provedených zkoušek a sond:
 - zařídění dle charakteristiky převládajících typů zemin dle ČSN 75 2410, znak zeminy, propustnost,
 - stanovení konzistenčních mezí,
 - stanovení zrnitosti zemin,
 - laboratorní stanovení zhutnitelnosti zemin,
 - zařazení zemin do tříd těžitelnosti.
- Přírodovědný průzkum řešeného území záměru (s přiměřeným a zdůvodněným přesahem do dotčeného území v kontextu záměru) a písemné hodnocení vlivu zamýšleného zásahu na rostliny a živočichy (biologické posouzení dle zákona č. 114/1992 Sb., v platném znění) – jednoduchý přírodovědný průzkum dotčených pozemků (plochy záměru), jehož výsledkem bude soupis zvláště i obecně chráněných rostlin a živočichů (případně i dalších ochranně významných druhů), nacházejících se v dotčeném území, charakter jejich výskytu, včetně návrhu možných opatření pro odstranění či zmírnění negativních vlivů na tyto organismy při realizaci stavby,
- pokud se daný záměr bude nacházet v systému NATURA 2000, bude požadováno:
 - Biologické hodnocení podle § 45i a § 67 zákona č. 114/1992 Sb. (hodnocení s náležitostmi stanovenými vyhláškou č. 142/2018 Sb.). Zpracovatel bude osoba autorizovaná k provádění tohoto posouzení.

Části PD – upřesnění požadavků (PD bude obsahově členěná dle příslušné vyhlášky):

- technická zpráva, doplněná o technické specifikace,
- průvodní zpráva, včetně uvedení seznamu dotčených vlastníků pozemků a staveb, seznam stavbou dotčených pozemků s uvedením jejich záborů a formy dotčení

(trvalých
i dočasných),

- fotodokumentace
- přehledná mapa povodí 1 : 50 000 s vyznačením povodí
- přehledná mapa 1 : 10 000 s vyznačením úseků – objektů
- hydrotechnické výpočty – vždy bude uveden postup jednotlivých výpočtů se všemi vstupními parametry, nelze akceptovat zjednodušené výpočty, nepřehledné výstupy či pouhé konzumpční křivky (bezpečností přeliv; parametrů vývarů),
- situace,
- podélný profil,
- příčné profily – každý profil bude obsahovat tabulku, ve které budou uvedeny údaje vztahující se k navrhovaným opatřením např. plochy výkopů, plochy násypů, délky svahování, označení břehů, určení hladiny stálého nadržení.
- vzorové příčné profily – pro každý konkrétní druh navrhovaného opatření či konstrukce. Vzorový příčný profil bude vždy obsahovat podrobné popisy, kóty a detaily, které z důvodu přehlednosti nebudou obsaženy v příčných profilech, ,
- výkresy objektů,
- prováděcí výkresy pomocných a dočasných konstrukcí – (např. převádění vody),
- podklady pro vytyčení stavby – vytyčovací schéma,
- zajištění pevných výškových bodů, včetně jejich fotodokumentace a podrobného popisu,
- situace s vlastnickými vztahy – situace (návrh) vložená do aktuálních podkladů vyžádaných u příslušného KÚ (podklady KÚ budou platné ke dni odevzdání PD), podklady musí být v maximální dostupné kvalitě. V případě, že dojde v průběhu zpracování PD ke změnám v podkladech poskytovaných KÚ, musí být na tuto skutečnost objednatel upozorněn a dále bude dohodnut další postup,
- zásady organizace výstavby, včetně situace se zákresem staveniště, zařízení staveniště přístupů, skládek, mezideponií, odvodnění, převádění vody apod.,
- technické charakteristiky, popisy a podmínky provádění stavebních prací, technologické postupy s odkazy na příslušné předpisy a normy,
- podrobná specifikace navrhovaných materiálů a konstrukcí včetně stanovení minimálních kvalitativních požadavků,
- zpracování specifických požadavků vyplývajících z dotačního titulu OPŽP,
- výpisy dotčených parcel a jejich vlastníků (případně i jejich uživatelů) s uvedením záborů pozemků a způsobu dotčení (využití) – dočasný i trvalý zábor,
- výkaz výměr (u jednotlivých položek bude vždy uveden způsob a postup výpočtu a jejich popis) s odkazujícím popisem na příslušnou grafickou nebo textovou část projektové dokumentace, ve které bude možné daný výpočet jednoznačně ověřit,

- soupis stavebních prací, dodávek a služeb s výkazem výměr (slepý rozpočet), včetně položek vedlejších a ostatních nákladů investora vyplývajících ze zpracování projektové dokumentace a požadavků objednatele, soupis prací bude vypracován v cenové soustavě ÚRS (cenová úroveň platná ke dni řádně dokončeného díla objednateli), elektronická podoba soupisu prací bude splňovat požadavky pro zadávání veřejné zakázky, elektronická podoba soupisu bude zpracována v otevřeném formátu XLSX,
- v případě potřeby použití položek neobsažených v cenové soustavě ÚRS (tzv. „R“ položek) bude předložena a objednatelem odsouhlasena individuální kalkulace a rozbor takovýchto položek,
- plán bezpečnosti a ochrany zdraví při práci na staveništi vypracovaný koordinátorem BOZP. Plán BOZP musí splňovat jak všeobecné zásady, tak i specifické – vyplývající z projekčního návrhu a technologie výstavby
- návrh harmonogramu prací,

Požadovaný obsah dokladové části

- aktuální údaje ČHMÚ,
- vyjádření správců a vlastníků inženýrských sítí,
- předběžnou informaci o podmínkách využívání území a změn jeho využití, zejména na základě územně plánovacích podkladů a územně plánovací dokumentace dle § 174 zákona č. 283/2021 Sb., ve znění pozdějších předpisů),
- sdělení – písemná informace orgánu JES k uvažovanému záměru (výsledek předběžné konzultace),
- vyjádření a souhlasy orgánů a organizací a dotčených fyzických a právnických osob (souhlasy vlastníků budou vyznačeny na samostatném situačním výkresu – dle § 187 zákona č. 283/2021 Sb., ve znění pozdějších předpisů);
- vyjádření lesní správy Nové Město na Moravě ke stavbě, souhlas se stavbou dle ustanovení § 14 lesního zákona (č. 289/1995 Sb., ve znění pozdějších předpisů) (může být součástí JES),
- stanovisko správce povodí,
- jednotné environmentální stanovisko (dále jen JES) podle zákona č. 148/2023 Sb. a § 83 odst. 8 zákona č. 114/1992 Sb., ve znění pozdějších předpisů nebo koordinované závazné stanovisko zahrnující JES (dle § 176 zákona č. 283/2021 Sb., ve znění pozdějších předpisů), společné rozhodnutí (podle § 83 odst. 4 a 9 zákona č. 114/1992 Sb., ve znění pozdějších předpisů) pro záměry vyžadující JES ve zvláště chráněných územích, v evropsky významných lokalitách a v ptačích oblastech),
- vyjádření vlastníků lesů do 30 m, vyjádření OLH, souhlas se stavbou dle ustanovení § 14 lesního zákona (č. 289/1995 Sb., ve znění pozdějších předpisů) (může být součástí JES),

- odnětí (případně omezení) pozemků z PUPFL (dle § 16 zákona č. 289/1995 Sb., ve znění pozdějších předpisů), včetně zajištění stanovených podkladů (dle vyhlášky č. 77/1996 Sb., ve znění pozdějších předpisů), (může být součástí JES),
- souhlas orgánu státní správy lesů s dělením pozemků dle § 12 zákona č. 289/1995 Sb., ve znění pozdějších předpisů (může být součástí JES),
- Vyjádření Českého/Moravského rybářského svazu,
- stanovisko orgánu památkové péče (může být součástí koordinovaného závazného stanoviska),
- doklad o prokazatelném oznámení Archeologickému ústavu Akademie věd ČR,
- stanovisko Agentury ochrany přírody a krajiny České republiky
- stanovisko příslušné správy chráněné krajinné oblasti,
- závazné stanovisko orgánu ochrany přírody k zásahu do VKP podle ustanovení § 4 odst. 2. zákona č. 114/1992 Sb., ve znění pozdějších předpisů (může být součástí JES),
- souhlas k některým činnostem ve zvláště chráněných územích podle ustanovení § 44 zákona č. 114/1992 Sb., ve znění pozdějších předpisů (může být součástí společného rozhodnutí),
- výjimka ze zákazů zvláště chráněných druhů rostlin a živočichů podle ustanovení § 56 zákona č. 114/1992 Sb., ve znění pozdějších předpisů (může být součástí JES)
- závazné stanovisko vodoprávního úřadu podle ustanovení § 104 odst. 3 zákona č. 254/2001 Sb., ve znění pozdějších předpisů (může být součástí JES),
- souhlas vodoprávního úřadu podle ustanovení § 17 odst. 1 zákona č. 254/2001 Sb., ve znění pozdějších předpisů (může být součástí JES),
- závazné stanovisko ORP podle ustanovení § 146 zákona č. 541/2020 Sb., ve znění pozdějších předpisů (může být součástí JES),
- další doklady z hlediska zájmů ochrany přírody (může být součástí JES)
- vypracování souhrnu podmínek stanovených pro povolení a provádění stavby, včetně uvedení způsobu jejich vypořádání,

Ostatní požadavky:

- štítek na deskách projektu bude kromě ostatních údajů obsahovat ČHP dotčeného toku, IDVT a ř. km stavby (dle CEVL),
- součástí PD (v části Zásady organizace výstavby) bude posouzení plnění povinností zadavatele stavby podle zákona č. 309/2006 Sb., o zajištění dalších podmínek bezpečnosti a ochrany zdraví při práci, ve znění pozdějších předpisů, zda je stavbu možné realizovat 1 zhotovitelem (např. jedná se o jednoduchou stavbu s nízkou náročností na koordinaci, neobsahující žádná technologická zařízení apod.) a zda bude stavba svým rozsahem podléhat povinnosti doručení oznámení o zahájení prací oblastnímu inspektorátu práce (celkový plánovaný objem prací a činností během

realizace díla přesáhne 500 pracovních dnů v přepočtu na jednu fyzickou osobu) – tedy zda je nutné určit koordinátora bezpečnosti a ochrany zdraví při práci ve fázi přípravy díla,

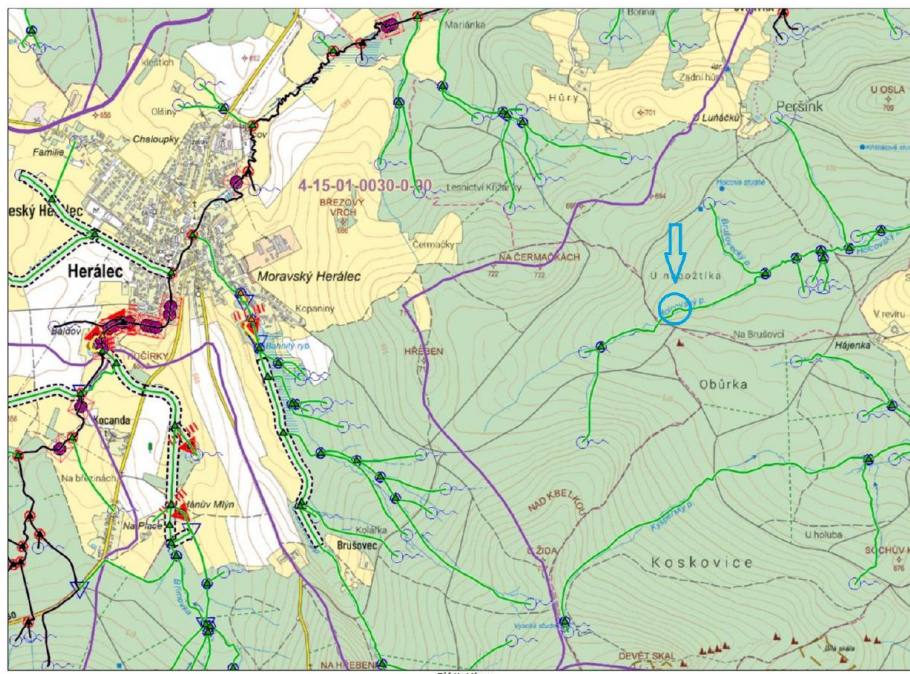
- způsob použití, využití a odstranění výkopků v souladu se zákonem č. 541/2020 Sb. o odpadech (dále jen “zákon o odpadech“), případně způsob nakládání s odpady (pařezy, přebytečná a jinak nevyužitelná zemina apod.) - bude vyřešeno v rámci PD, a to včetně zajištění splnění všech legislativních podmínek s tím spjatých (zákon o odpadech, včetně prováděcích vyhlášek – zejména vyhláška č. 273/2021 Sb. o podrobnostech nakládání s odpady, zákon č. 156/1998 Sb., o hnojivech, ve znění pozdějších předpisů, zákon č. 334/1992 Sb., o ochraně zemědělského půdního fondu, ve znění pozdějších předpisů, a další obecně závazné právní předpisy, ve znění pozdějších předpisů) a další obecně závazné právní předpisy, v účinných zněních) – ve spolupráci (součinnosti) s investorem bude preferováno - vybráno ekonomicky a ekologicky nejvhodnější řešení. Návrh využití či uložení odpadu zhotovitel projedná s vlastníky a nájemci dotčených pozemků (včetně přístupů apod.), zajistí jejich vyjádření (souhlasy) včetně podmínek uzavření smlouvy pro takové využití (uložení); výsledky tohoto projednání sdělí objednateli a zároveň mu předá vyjádření s návrhem smlouvy, předem objednatelům odsouhlaseným, podepsaným vlastníkem (případně i nájemcem),
- součástí PD bude návrh plánu kontrolních prohlídek stavby ve vazbě na podstatné fáze provádění stavby – plán kontrolních prohlídek stavby,
- projekt bude členěn na stavební objekty dle požadavku investora a podle charakteru finančních prostředků (provozní/investiční), všechny stavební objekty budou zaříděny do druhu a oboru stavebnictví dle klasifikace stavebních objektů,
- zhotovitel projedná návrh technického řešení stavby na výrobních výborech, které svolá v průběhu zpracování projektové dokumentace za účasti objednatelů a dalších zúčastněných stran dotčených stavbou
- První výrobní výbor bude svolán projektantem na zájmové lokalitě **nejpozději 1 měsíc od podpisu smlouvy** o dílo, zde mu budou upřesněny požadavky investora. Koncept projektu bude projednán na druhém výrobním výboru svolaném projektantem **nejpozději do 3 měsíců od podpisu smlouvy**. V rámci zpracování PD budou svolány min. 3 výrobní výbory. Případné návrhy změn (vyplývající z výsledků projednávání návrhu technického řešení) objednatel schváleného konceptu budou zhotovitelem znovu předloženy k projednání do DK objednatel. Projektová dokumentace pro povolení stavby bude odevzdána k projednání v DK **nejpozději 30 dní před termínem odevzdání projektové dokumentace pro povolení stavby**.
- zhotovitelem vypracované zápisy z výrobních výborů (odsouhlasené objednatel) budou součástí dokladové části projektové dokumentace (paré č. 1), návrh technického řešení předkládaný dotčeným osobám, orgánům státní správy a samosprávy, bude předem projednán a odsouhlasen objednatel,
- pro účely konání výrobních výborů předloží zhotovitel objednateli potřebné podklady v elektronické podobě minimálně 7 dní před konáním výrobního výboru

- projektant provede odborný výklad v DK objednatele a poskytne DK potřebné podklady (např. fotodokumentace, textová část, výkresy v elektronické podobě – formát pdf a soupisy prací) v termínu minimálně 14 dní předem (před konáním DK), zhotovitel předloží objednateli pro účely závěrečného odsouhlasení a posouzení shody s požadavky objednatele (odevzdání prací) 1 kompletní paré PD v tištěné podobě a její elektronickou podobu, a to nejpozději 30 dní před termínem odevzdání díla,
- originály všech dokladů budou součástí paré č. 1 PD,
- zhotovitel souhlasí s rozmnožováním díla pro potřeby zajištění přípravy stavby a pro zadání a realizaci stavby, zhotoviteli bude zapůjčena stávající dokumentace stavby a doklady související se stavbou,
- součástí zadání je i provádění autorského dozoru, který bude prováděn formou kontrolní činnosti projektanta na stavbě – účasti autorizované osoby na stavbě dle potřeb objednatele (zpravidla při kontrolních dnech, kontrolních prohlídkách stavby, při předání a převzetí zhotovené stavby apod.), v rámci výkonu autorského dozoru bude zhotovitel kontrolovat soulad prováděné stavby s jím zhotovenou ověřenou (schválenou) PD, se stavebním povolením (územním rozhodnutím), jakož i s dalšími právními akty a vyjádřeními, které jsou pro realizaci stavby závazné, předpokládaný rozsah autorského dozoru na stavbě ve dnech (dle zadávací dokumentace) zadavatel stanovil pouze pro účely hodnocení nabídkové ceny, přičemž skutečný rozsah prací bude závislý na jeho konkrétních potřebách.

Přílohy:

Situace budoucího staveniště ř. km 2,440

1) Přehledná situace

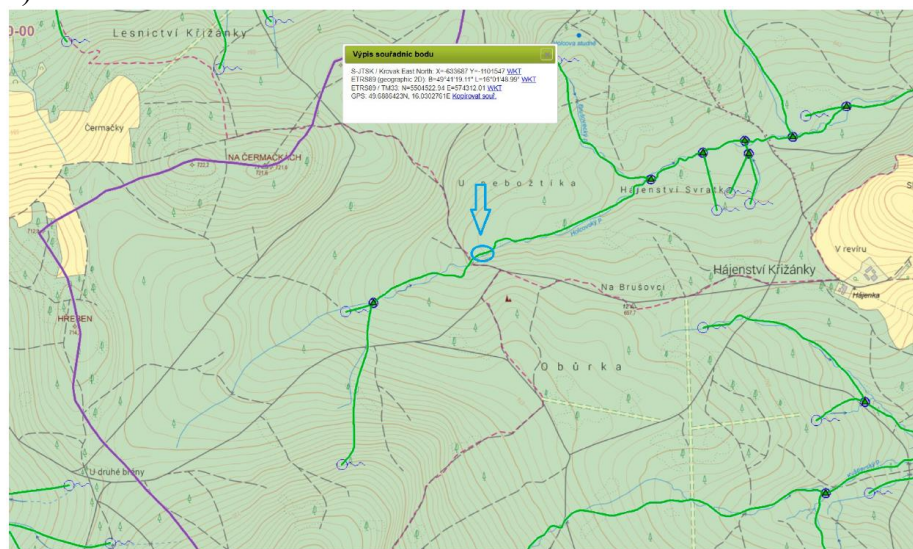


0 100 200 300 400 500 m

1 : 15 000

Obor HÚL, oddělení GIS, GISD

2) Podrobná situace



Výška souřadnic bodu
 S: 17361 | Kovová Ekv. North: 31-432821 | V: -191047 | SACE
 E: 12889 | Geografic: 20 | R: 47 41 19 11 | L: 19 07 48 59 | WK1
 E: 10883 | TMS: 14-0504322 | S: 047432 | O: 3002
 GPS: 49.8861423N, 16.0022711E | 66630668 | 8042

Objednatel:

Dne:

Zhotovitel:

Dne: