



**MĚSTO LITOMĚŘICE**  
Odbor komunikace, marketingu a  
cestovního ruchu

Město Litoměřice

## SMLOUVA O DÍLO

na realizaci veřejné zakázky malého rozsahu s názvem

„Revitalizace prostor infocentra Litoměřice – Interiérová studie“

**Město Litoměřice**

se sídlem: Mírové náměstí 15/7, 412 01 Litoměřice

IČO: 00263958

DIČ: CZ00263958

zastoupené:

(dále jen „Objednatel“)

na straně jedné a

**ART DESIGN s.r.o.**

se sídlem: Husovo náměstí 66, 413 01 Roudnice nad Labem

IČO: 482 64 351

DIČ: CZ48264351

zastoupena: ak. arch:

zapsaná v Obchodním rejstříku u Krajského soudu v Ústí nad Labem, sp. zn. C 4340

(dále jen „Zhotovitel“)

na straně druhé

(společně dále jen „Smluvní strany“ nebo každý jednotlivě „Smluvní strana“)

uzavírají

v souladu s ustanovením § 2586 a násl. zákona č. 89/2012, Sb., občanského zákoníku,

(dále jen „ObčZ“)

tuto

smlouvu o dílo na provedení veřejné zakázky s výše uvedeným názvem

(dále jen „Smlouva“):

## 1. ÚČEL SMLOUVY

- 1.1. Účelem Smlouvy je úprava práv a povinností smluvních stran při provedení veřejné zakázky na zhotovení interiérové studie a provedení všech dalších souvisejících činností nutných k úplnému řádnému dokončení díla ze strany Zhotovitele pro Objednatele.

## 2. PŘEDMĚT SMLOUVY

- 2.1. Předmětem Smlouvy je závazek Zhotovitele provést pro Objednatele na vlastní nebezpečí a vlastní odpovědnost zpracování interiérové studie na revitalizaci prostor infocentra v Litoměřicích na adrese Mírové náměstí 15/7, 412 01 Litoměřice za podmínek stanovených Smlouvou a v rozsahu stanoveném níže v čl. 2.2 Smlouvy (dále jen „**Interiérová studie**“ nebo „**Dílo**“) a závazek Objednatele zaplatit Zhotoviteli za Interiérovou studii dohodnutou cenu.
- 2.2. Zhotovitel se zavazuje provést Dílo dle této Smlouvy zejména v rozsahu podrobně specifikovaném v příloze č. 1 této Smlouvy – Cenová nabídka, která je nedílnou součástí této Smlouvy.
- 2.3. Součástí předmětu plnění bude mimo výrobních výkresů také výkaz výměr v podrobnosti nezbytně nutné pro potřeby případného výběrového řízení na dodavatele realizace revitalizace prostor infocentra ve městě Litoměřice.
- 2.4. Zhotovitel se zavazuje část výrobních výkresů Interiérové studie řádně zhotovit v souladu s touto Smlouvou a předat jej Objednateli nejpozději do 27. 03. 2026. Výkaz výměr včetně kontrolního rozpočtu pak nejpozději do 30 dnů ode dne předání a převzetí Interiérové studie části výrobních výkresů.
- 2.5. Objednatel se zavazuje zaplatit Zhotoviteli za Dílo cenu v souladu a způsobem dle čl. 3 Smlouvy.

## 3. CENA DÍLA A PLATBY

- 3.1. Cena Díla je stanovena na základě Cenové nabídky (příloha č. 1) a činí maximálně:
- |                  |               |
|------------------|---------------|
| Cena bez DPH:    | 152 891,56 Kč |
| DPH 21 %:        | 32 107,44 Kč  |
| Cena včetně DPH: | 185 000,00 Kč |
- 3.2. Cena Díla, jež je tvořena součtem cen jednotlivých dílčích položek z Cenové nabídky, je cenou smluvní, pevnou a neměnnou (dále jen „**Cena**“).
- 3.3. Cena Díla zahrnuje veškeré náklady a výdaje spojené s prováděním Díla, které je Zhotovitel povinen zajistit pro úspěšný průběh zhotovení díla.
- 3.4. Smluvní strany sjednávají, že platba ceny za Dílo bude provedena dvěma splátkami. První splátka, tedy 60 % z ceny Díla, proběhne po odevzdání odsouhlaseného konceptu interiérové studie Objednatelem, který vznikne na základě analýzy prostředí a určení rozsahu zakázky a její náročnosti. Zbýlých 40 % z ceny Díla bude fakturována po odevzdání a odsouhlasení Díla vč. Výkazu výměr. Nedílnou součástí faktury bude vždy zápis o předání a převzetí fáze Díla oběma Smluvními stranami stanovící, že fáze Díla je bez jakýchkoliv vad a nedodělků.
- 3.5. Smluvní strany sjednávají, že Zhotovitel nemá právo na zálohové platby.
- 3.6. Faktura musí být doručena Objednateli a mít náležitosti daňového dokladu a obchodní listiny dle příslušných právních předpisů včetně vyčísleného DPH v zákonné výši. Zhotovitel předkládá fakturu, včetně jejích příloh, ve 2 (dvou) vyhotoveních. Nebude-li mít faktura příslušné náležitosti, je Objednatel oprávněn fakturu vrátit; v takovém případě nebude v prodlení s jejím zaplacením.
- 3.7. Faktura je splatná do 14 (čtrnácti) dnů ode dne jejího doručení Objednateli.

#### 4. OPRÁVNĚNÉ OSOBY

- 4.1. Každá ze Smluvních stran jmenovala oprávněné osoby, které budou zastupovat Smluvní stranu v záležitostech souvisejících s plněním Smlouvy.
- 4.2. Oprávněná osoba Objednatele [REDACTED]  
tel.: [REDACTED]  
e-mail: [REDACTED]  
adresa: Mírovo nám. 15/7, 412 01 Litoměřice
- 4.3. Oprávněná osoba Zhotovitele je ak. [REDACTED]  
tel.: [REDACTED]  
e-mail: [REDACTED]  
adresa: Husovo náměstí 66, 413 01 Roudnice nad Labem

#### 5. SOUČINOST A KOMUNIKACE SMLUVNÍCH STRAN

- 5.1. Smluvní strany se zavazují vzájemně spolupracovat a poskytovat si veškeré informace nezbytné pro řádné a včasné plnění svých závazků.
- 5.2. V případě potřeby Objednatele poskytne Zhotovitel nezbytnou součinnost v podobě dílčích porad, konzultací, operativních vyjádření, stanovisek, vypořádání připomínek ke Zhotovovanému dílu apod.
- 5.3. Objednatel si vyhrazuje právo svolat konzultační dny v počtu minimálně jednoho dne v měsíci během plnění díla, kde Zhotovitel představí, vysvětlí a obhájí postup na díle. Náklady spojené s účastí na konzultačních dnech jsou zahrnuty v celkové ceně díla.
- 5.4. Jednání na konzultačních dnech bude probíhat následovně:
- jednání bude svolávat zástupce Objednatele a bude probíhat v sídle objednatel; na jednání budou prezentovány a vysvětleny návrhové verze předmětu plnění, vznášeny připomínky k návrhům,
  - prezentace může být provedena formou promítnutí rozpracovaného díla a bude doplněna komentářem zhotovitele,
  - zápis z jednání bude pořizovat zhotovitel a bude odeslán objednateli následující pracovní den po jednání k odsouhlasení,
  - na jednání si zhotovitel vymezí dostatečný časový prostor (až 1 pracovní den).
- 5.5. Veškerá komunikace mezi smluvními stranami bude probíhat prostřednictvím oprávněných osob uvedených v čl. 4 odst. 4.2. a 4.3. Smlouvy.

#### 6. PŘEDÁNÍ A PŘEVZETÍ DÍLA

- 6.1. Dílo je řádně Zhotovitelem Objednateli předáno a Objednatel převzato podpisem zápisu o předání a převzetí Díla oběma Smluvními stranami stanovící, že Dílo je bez jakýchkoliv vad a nedodělků.
- 6.2. Zhotovitel je povinen předat Interiérovou studii ve 3x paré v listinné podobě opatřené autorizačním razítkem; 1x v elektronické podobě (např. v programu AutoCAD nebo Microstation); 1x v elektronické podobě ve formátu PDF; 1x v elektronické podobě na digitálním nosiči (např. v programu AutoCAD nebo Microstation a ve formátu PDF).

- 6.3. Objednatel je oprávněn převzít Dílo i za předpokladu, že bude obsahovat drobné vady a nedodělky; v tom případě budou tyto drobné vady a nedodělky zaznamenány v zápisu o předání a převzetí Díla a stanovena lhůta k jejich odstranění.

## 7. PRÁVA A POVINNOSTI SMLUVNÍCH STRAN

- 7.1. Zhotovitel se zavazuje plnit Dílo vlastním jménem, na vlastní odpovědnost a dle pokynů Objednatele.
- 7.2. Zhotovitel se zavazuje plnit Dílo dle pokynů Objednatele, které jsou pro Zhotovitele závazné. Zároveň se zavazuje písemně upozornit Objednatele na nevhodnost, případně na nepřipustnost podkladových materiálů, pokynů nebo Objednatelem požadovaných změn, ať už z hlediska důsledků pro jakost a provedení Díla, či rozpočtu, s ustanoveními nebo rozhodnutími orgánů veřejné správy či obecně závaznými právními předpisy, ČSN, ČN, EN či jinými normami.
- 7.3. Zhotovitel se zavazuje, že zajistí, aby provádění Díla bylo zabezpečeno oprávněnou osobou v souladu s ustanoveními zákona č. 183/2006 Sb., stavební zákon, a zákona č. 360/1992 Sb., o výkonu povolání autorizovaných architektů a o výkonu povolání autorizovaných inženýrů a techniků činných ve výstavbě, ve znění pozdějších předpisů.
- 7.4. Zhotovitel není oprávněn jednat s třetími osobami jménem Objednatele pouze na základě Smlouvy. Pro příslušná jednání, zejména pro vyřizování a zastupování úředních záležitostí týkajících se Stavby, udělí Zhotoviteli případně plnou moc.
- 7.5. Objednatel se zavazuje poskytnout Zhotoviteli po celou dobu realizace Díla řádnou a včasnou informační a odbornou podporu a nezbytnou součinnost v rozsahu nutném k řádnému a včasnému provedení Díla.
- 7.6. Zhotovitel není oprávněn Dílo, či jeho dílčí část dle Smlouvy poskytnout třetí osobě či využít jinak než ve prospěch Objednatele v souladu se Smlouvou.

## 8. ODPOVĚDNOST ZA VADY; ZÁRUKA

- 8.1. Zhotovitel odpovídá za vady, které má Dílo v době jeho předání Objednateli. Zhotovitel odpovídá za vady Díla vzniklé po předání Díla Objednateli, jestliže byly způsobeny porušením jeho povinností.
- 8.2. Zhotovitel odpovídá za vady Projektové dokumentace, které mají vliv na kvalitu stavby, na úplnost a soulad specifikace všech prací, dodávek a činností a služeb spojených s realizací stavby ve všech částech dokumentace, za jednoznačnost, efektivnost, funkčnost a reálnost navrženého technického řešení a jeho soulad s podmínkami Smlouvy, pokyny a podklady předanými Objednatelem, obecně závaznými předpisy, ČSN, EN, ČN a ostatními normami pro přípravu a realizaci předmětné stavby.
- 8.3. Zhotovitel neodpovídá za vady Díla, jestliže tyto vady byly způsobeny předáním nevhodných nebo neúplných podkladů a pokynů v případě, že Zhotovitel na ně Objednatele upozornil a Objednatel na jejich použití nebo provedení trval.

## 9. ZÁVĚREČNÁ USTANOVENÍ

- 9.1. Práva a povinnosti Smluvních stran vzniklé na základě Smlouvy nebo v souvislosti se Smlouvou se řídí právními předpisy České republiky.
- 9.2. Smlouvu je možné měnit pouze písemně, a to formou vzestupně číslovaných dodatků podepsaných oprávněnými zástupci obou Smluvních stran.
- 9.3. Objednatel, jako povinný subjekt podle zákona č. 340/2015 Sb., o zvláštních podmínkách účinnosti některých smluv, uveřejňování těchto smluv a o registru smluv (dále jen „Zákon

o registru smluv"), touto doložkou potvrzuje, že pro platnost a účinnost tohoto právního jednání splní povinnosti uložené uvedeným zákonem, tedy že tuto Smlouvu zveřejní v informačním systému registru smluv (dále jen „ISRS“).

- 9.4. Smluvní strany jsou si vědomy, že Objednatel je povinným subjektem podle Zákona o registru smluv, a tímto vyslovují svůj souhlas se zveřejněním této Smlouvy v ISRS na dobu neurčitou a uvádějí, že výslovně označily údaje, které se neuveřejňují.
- 9.5. Smluvní strany podpisem této Smlouvy potvrzují, že ve smyslu § 1770 ObčZ mezi sebou před uzavřením této Smlouvy ujednaly dohodu, podle které je tato Smlouva platně uzavřena dnem podpisu poslední ze Smluvních stran.
- 9.6. Smlouva nabývá účinnosti dnem uveřejnění Smlouvy v ISRS.
- 9.7. Nedílnou součástí této Smlouvy jsou:
  - příloha č. 1 – Cenová nabídka
- 9.8. Smlouva je vyhotovena ve třech stejnopisech s platností originálu, přičemž dva obdrží Objednatel a jeden Zhotovitel.

Objednatel

Zhotovitel

V Litoměřicích dne 12.12.2025

V Roudnici nad Labem dne

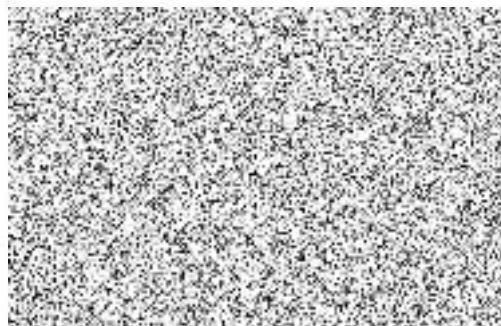
**MĚSTO LITOMĚŘICE**

Mírové náměstí 15/7

412 01 Litoměřice

IČ: 002 300 23

DIČ: CZ00230023



Příloha č. 1

## CENOVÁ NABÍDKA



**Cenová nabídka na projekční práce,**  
**spojené s revitalizací a novým vybavením prostor**  
**INFOCENTRA Litoměřice**

Při prvotní schůzce s investorem se analyzuje prostředí a rozsah zakázky a její náročnost. Zároveň se řeší odsouhlasení cílových představ zadavatele.

**Výkonové fáze nutné pro studii a projekt jsou:**

- Příprava zakázky
- Výtvarná studie interiéru
- Definitivní souborné výtvarné, barevné a dispoziční řešení interiéru
- Spolupráce při zadání realizace interiéru dodavateli
- Spolupráce při realizaci

**Obsah projekčních prací souvisejících s řešením infocentra včetně elektroprojektu:**

- 1) Nové provozně dispoziční schéma v prostoru vstupu hlavní místnosti infocentra a přilehlého zázemí, včetně drobných stavebních úprav a zároveň určení celkové koncepce.
- 2) V rámci těchto prostor bude nově řešeno materiálové, konstrukční a designové řešení volných a vestavných prvků interiéru, nový mobiliář - pulty, úložné stěny, vitríny, mobilní stojany, kuchyňka a skříňové sestavy pro zázemí zaměstnanců, dále sezení pro návštěvníky infocentra a sezení pro zaměstnance.
- 3) Řešení podlah formou dlažeb případně podlahových stěrek, vysokozátěžových vinylových dílců. Prvky pro dovybavení nového interiéru - skleněné stěny, akustické stěnové a závěsné panely, výmalba a stěrky na stěny, loga, velkoplošné fotopanely, květinová výzdoba a další solitérní prvky nového interiéru.
- 4) Projekt elektro bude obsahovat nová designová LED světla, vypínače a zásuvky a všechny rozvody silnoproudu a slaboproudu, vyplývající z nového řešení interiéru. Ve spolupráci s investorem se vyřeší také umístění dotykových panelů, virtuálních prohlídek, platebních terminálů, tiskáren a počítačové techniky. Dodávku tohoto vybavení si zajistí investor.

Tyto projekční práce budou sloužit i pro přímou dodávku při následné realizaci včetně autorských dozorů. Realizace interiéru může být po dohodě s investorem provedena dodávkou firmy ART DESIGN, s.r.o. ve spolupráci se subdodavateli a specialisty.

Určení výše honoráře se odvíjí od náročnosti projekčních prací při zpracování komplexní dokumentace pro provedení díla a vychází z honorářového řádu ČKA. Základní honorář se pohybuje v rozmezí od 10-15 % z ceny realizovaného interiéru.

**Cenová nabídka projekčních prací včetně DPH:**

**185 000,- Kč**

