

Ředitelství silnic a dálnic s. p.

se sídlem: Čerčanská 2023/12, 140 00 Praha 4

IČO: 65993390

DIČ: CZ 65993390

zastoupená: Ing. Markem Novotným, ředitelem Správy Hradec Králové,

na základě pověření ze dne 02.01.2024

adresa sídla Správy Hradec Králové: Pouchovská 401, 503 41 Hradec Králové

(dále jen „*budoucí dárce*“)

a

statutární město Hradec Králové

se sídlem: Československé armády 408, 502 00 Hradec Králové

IČO: 00268810

DIČ: CZ 00268810

zastoupené: Bc. Janem Slavíkem, vedoucím odboru správy majetku města Magistrátu města Hradec Králové

Králové

bankovní spojení:

(dále jen „*budoucí obdarovaný*“)

níže uvedeného dne, měsíce a roku uzavřeli
dle ust. § 1785 a násl. a ust. § 2055 a násl. zákona č. 89/2012 Sb., občanského zákoníku, ve
znění pozdějších předpisů tuto

SMLOUVU O SMLOUVĚ BUDOUCÍ DAROVACÍ č. 2025/0973

I.

Předmět smlouvy

1. V souvislosti s vybudováním veřejně prospěšné stavby dopravní infrastruktury „**I/11 MÚK D11 Plotiště – okružní křižovatka Plotiště**“, která bude realizována dle projektové dokumentace zpracované společností Valbek, spol. s r. o., IČO: 48266230, se sídlem Vaňurova 505/17, 460 02 Liberec 3, zak. číslo 21-LI13-004, datum 11/2021 (koordináční situační výkres je přílohou č. 1 a nedílnou součástí této smlouvy), by měly být budoucím dárce vybudovány stavební objekty „**SO 151 Přístupová cesta na pozemky**“ a „**SO 801 Vegetační úpravy**“.

Stavební objekt SO 151 řeší zajištění přístupů na pozemky, které budou přerušeny navrženou přeložkou silnice I/11 (dříve I/35). Trasa je navržena podél trasy zkapacitněné silnice I/11 (dříve I/35 - SO 101) a je napojena na ulici Spojovací vedoucí od Svobodných Dvorů na stávající silnici I/35. Přístupová cesta je navržena jako jednopruhová obousměrná, bez výhyben v kategorii P 4,0/30. Výhybny nejsou navrženy z důvodu situování křižovatky se stávající ul. Spojovací, která je umístěna v km 0,351, tj. ve středu komunikace a vzhledem k niveletě a konfiguraci terénu je zaručen dostatečný rozhled pro vyhnutí se v tomto místě. Šířka jízdního pruhu je na úkor krajnice rozšířena o 0,50 m z důvodu neumístění výhyben. Konstrukce vozovky stavebního objektu SO 151 je navržena dle katalogu vozovek pozemních komunikací TP 170 a

s ohledem na jejich předpokládané dopravní zatížení z akce „Přístupy na pozemky podél dálnice D11“, která je realizována v přilehlých katastrech této stavby.

Stavební objekt SO 801 řeší vegetační úpravy na ploše pásu vegetace mezi hlavní trasou I/11 (SO 101) a příjezdovou cestou na pozemky (SO 151) a podél přeložky koryta HOZ (SO 321). Jejím cílem je nahradit kácenou zeleň podél stávající silnice a začlenění stavby do krajiny. Rozprostřením humózního horizontu na svazích tělesa a opatření hydroosevem je součástí hlavních stavebních objektů. Výsadba dřevin bude provedena v souladu s ČSN 83 9021 Technologie vegetačních úprav v krajině – Rostliny a jejich výsadba. Dřeviny byly vybírány s ohledem na prostorové a stanovištní podmínky v okolí předmětné stavby. Seznam dřevin navržených pro výsadby je uveden v technické zprávě. Zeleň musí respektovat ochranná pásma sítí technického vybavení (inženýrské sítě). Rovněž musí být v dostatečné vzdálenosti od konstrukčních prvků, součástí a příslušenství stavby (oplocení, odvodňovací příkopy a rigoly, zárubní a opěrné zdi apod.). Výsadby jsou navrženy s ohledem na tyto podmínky, při realizaci se musí dbát na dodržování vzdáleností. Vedení sítí technického vybavení musí být před výsadbami prověřeno.

Stavební objekty SO 151 a SO 801 budou vybudovány na pozemcích parc. č. 407/15, 407/30, 407/32, 407/33, 407/34, 407/35, 407/36, 431/3, 431/5, 432, 528/52, 528/53, 528/54, 528/55, 528/56, 528/57, 528/58, 528/59, 528/60, 528/61, 528/62, 528/63, 528/64, 528/66, 2229, 1505/1 v k. ú. Platiště nad Labem. Situace stavebního objektu SO 151 a SO 801 je přílohou č. 2 a nedílnou součástí této smlouvy.

2. Pozemky, na nichž mají být vybudovány stavební objekty SO 151 a SO 801, jsou zapsány v katastru nemovitostí u Katastrálního úřadu pro Královéhradecký kraj, Katastrálního pracoviště Hradec Králové, na níže uvedených LV v k. ú. Platiště nad Labem:
 - p. p. č. 407/15, 407/30, 407/32, 407/33, 407/34, 407/35, 407/36, 432, 528/52, 528/53, 528/54, 528/55, 528/56, 528/57, 528/58, 528/59, 528/60, 528/61, 528/62, 528/63, 528/64, 528/66, 2229 – LV 10787, vlastník Česká republika s právem hospodařit pro budoucího dárce, tj. Ředitelství silnic a dálnic s. p.
 - p. p. č. 431/3, 431/5, 1505/1 – LV 10001, vlastník budoucí obdarovaný, tj. Statutární město Hradec Králové.

Z výše uvedeného vyplývá, že všechny pozemky dotčené realizací stavebních objektů SO 151 a SO 801 jsou ke dni podpisu této smlouvy ve vlastnictví budoucího obdarovaného, nebo právo s nimi hospodařit vykonává budoucí dárce.

3. Smluvní strany shodně konstatují, že budoucí dárce bude oprávněn zahájit realizaci stavebních objektů SO 151 a SO 801, specifikovaných v čl. I. odst. 1 této smlouvy, na pozemcích p.č. 431/5, 431/3, pp.č. 1505/1, k.ú. Platiště nad Labem po podpisu Souhlasu s provedením stavby na jmenovaných pozemcích.
4. Náklady na realizaci stavebních objektů SO 151 a SO 801, specifikovaných v čl. I. odst. 1 této smlouvy, bude hradit výlučně budoucí dárce. Budoucí dárce nebude požadovat po budoucím obdarovaném žádnou úhradu nákladů, které budou vynaloženy na realizaci stavebních objektů SO 151 a SO 801, specifikovaných v čl. I. odst. 1 této smlouvy, a ani úhradu toho, o co se případně zvýší hodnota pozemků, staveb nebo jiného majetku ve vlastnictví budoucího obdarovaného v příčinné souvislosti s realizací stavebních objektů SO 151 a SO 801, specifikovaných v čl. I. odst. 1 této smlouvy. Budoucí dárce již zajistil na své náklady veškerá

povolení nezbytná pro realizaci stavebních objektů SO 151 a SO 801, specifikovaných v čl. I. odst. 1 této smlouvy, dle veřejnoprávních předpisů.

5. Stavební objekty SO 151 a SO 801, specifikované v čl. I. odst. 1 této smlouvy, budou mít parametry stanovené touto smlouvou a jejími přílohami a všemi technickými normami, které se vztahují k materiálům a pracím prováděným při výstavbě, jinak vlastnosti obvyklé, a dále budou použitelné k obvyklým účelům.

II.

Budoucí převod stavebních objektů SO 151, SO 801 a pozemků

1. Po dokončení stavebních objektů SO 151 a SO 801, specifikovaných v čl. I. odst. 1 této smlouvy, po povolení jejich užívání příslušným orgánem státní správy bez časového omezení, pokud k jeho užívání bude třeba dle obecně závazných právních předpisů povolení příslušným orgánem státní správy, uzavřou smluvní strany darovací smlouvu, dle níž budoucí dárce převede **bezúplatně** budoucímu obdarovanému vlastnické právo ke stavebním objektům SO 151 a SO 801, specifikovaným v čl. I. odst. 1 této smlouvy, a ke všem pozemkům pod těmito stavebními objekty, které nebudou ve vlastnictví budoucího obdarovaného. Pozemky pod stavebními objekty SO 151 a SO 801, specifikovanými v čl. I. odst. 1 této smlouvy, budou po dokončení těchto stavebních objektů zaměřeny a odděleny geometrickým plánem a předmětem daru budou pozemky zastavěné převáděnými stavebními objekty SO 151 a SO 801, specifikovanými v článku I. odst. 1 této smlouvy, tyto pozemky získají samostatná parcelní čísla pod převáděnou komunikací, převedeny budou pozemky, které nebudou ve vlastnictví budoucího obdarovaného a budou ve vlastnictví České republiky s právem hospodařit pro Ředitelství silnic a dálnic s. p.

Geometrický plán na oddělení pozemků pod stavebními objekty SO 151 a SO 801, specifikovanými v čl. I. odst. 1 této smlouvy, nechá na své náklady vyhotovit budoucí dárce. Pozemky dotčené realizací stavebních objektů SO 151 a SO 801, uvedené v čl. I. odst. 2 této smlouvy, jsou označeny parcelními čísly zapsanými v evidenci katastru nemovitostí ke dni podpisu této smlouvy. Smluvní strany berou na vědomí, že vzhledem k výše popsáným skutečnostem, mohou být po zapsání oddělovacího geometrického plánu tato parcelní čísla odlišná.

2. Budoucí dárce je povinen po dokončení stavebních objektů SO 151 a SO 801, specifikovaných v čl. I. odst. 1 této smlouvy, po povolení jejich užívání příslušným orgánem státní správy bez časového omezení, pokud k jejich užívání bude třeba povolení příslušným orgánem státní správy, vyzvat budoucího obdarovaného k uzavření darovací smlouvy dle čl. II. této smlouvy.

Budoucí obdarovaný je oprávněn po dokončení stavebních objektů, specifikovaných v čl. I. odst. 1 této smlouvy, po povolení jejich užívání příslušným orgánem státní správy bez časového omezení, pokud k jejich užívání bude třeba povolení příslušným orgánem státní správy, vyzvat budoucího dárce k uzavření darovací smlouvy dle čl. II. této smlouvy.

Smluvní strany výslovně konstatují, že kterákoliv ze smluvních stran je oprávněna učinit výzvu k uzavření darovací smlouvy dle čl. II. této smlouvy až poté, co budou stavební objekty SO 151 a SO 801, specifikované v čl. I. odst. 1 této smlouvy, dokončeny, bude povoleno jejich užívání příslušným orgánem státní správy bez časového omezení, pokud k jejich užívání bude třeba povolení příslušným orgánem státní správy. Budoucí dárce je povinen písemně sdělit budoucímu obdarovanému, že stavební objekty SO 151 a SO 801, specifikované v čl. I. odst. 1 této smlouvy, byly dokončeny, bylo povoleno jejich užívání příslušným orgánem státní správy bez časového omezení, a to nejpozději do 60 dnů ode dne, kdy nastala tato skutečnost.

3. Smluvní strany se zavazují, že darovací smlouvu dle čl. II. této smlouvy uzavřou nejpozději do 6 měsíců od doručení výzvy k uzavření darovací smlouvy dle čl. II. odst. 2 této smlouvy jednou smluvní stranou druhé smluvní straně. Návrh darovací smlouvy zpracuje budoucí obdarovaný.
4. Budoucí dárce se zavazuje, že stavební objekty SO 151 a SO 801, specifikované v čl. I. odst. 1 této smlouvy, a pozemky pod těmito stavebními objekty nebudou zatíženy zástavním právem, věcným břemenem, právem stavby a ani jiným právem třetí osoby, s výjimkou případných věcných břemen souvisejících s umístěním inženýrských sítí.

III.

1. Smluvní strany sjednávají, že budoucí obdarovaný není povinen uzavřít darovací smlouvu dle čl. II. této smlouvy v případě, že nebude splněna některá z následujících podmínek:
 - a) stavební objekty SO 151 a SO 801, specifikovány v čl. I. odst. 1 této smlouvy, budou dokončeny a bude povoleno jejich užívání příslušným orgánem státní správy bez časového omezení, pokud k jejich užívání bude třeba dle obecně závazných právních předpisů povolení příslušným orgánem státní správy,
 - b) stavební objekty SO 151 a SO 801, specifikovány v čl. I. odst. 1 této smlouvy, budou mít vlastnosti stanovené touto smlouvou a jejími přílohami a všemi technickými normami, které se vztahují k materiálům a pracím prováděným při výstavbě, jinak vlastnosti obvyklé, a dále bude použitelný k obvyklým účelům,
 - c) pozemky pod stavebními objekty SO 151 a SO 801, specifikovanými v čl. I. odst. 1 této smlouvy, jejichž vlastníkem bude Česká republika s právem hospodaření pro Ředitelství silnic a dálnic s. p., nebudou zatíženy zástavním právem, věcným břemenem, právem stavby a ani jiným právem třetí osoby, s výjimkou případných věcných břemen souvisejících s umístěním inženýrských sítí v těchto pozemcích.
2. V darovací smlouvě dle čl. II. této smlouvy bude sjednáno, že je budoucí obdarovaný oprávněn od darovací smlouvy odstoupit v případě, že stavební objekty SO 151 a SO 801, specifikované v čl. I. odst. 1 této smlouvy, nebo pozemky pod těmito stavebními objekty, které budou předmětem daru, byly v době před jejich nabytím budoucím obdarovaným zatíženy zástavním právem, věcným břemenem, právem stavby nebo jiným právem třetí osoby s výjimkou případných věcných břemen souvisejících s umístěním inženýrských sítí.
3. Smluvní strany se dohodly, že v darovací smlouvě dle čl. II. této smlouvy bude sjednáno, že je budoucí dárce povinen předat stavební objekty, specifikované v čl. I. odst. 1 této smlouvy, a pozemky pod těmito stavebními objekty budoucímu obdarovanému na základě předávacího protokolu, a to do 60 dnů ode dne nabytí účinnosti darovací smlouvy.
4. Dále bude v darovací smlouvě dle čl. II. této smlouvy sjednáno, že se budoucí dárce zavazuje předat budoucímu obdarovanému do 60 dnů od nabytí účinnosti darovací smlouvy následující dokumenty vztahující se ke stavebním objektům SO 151 a SO 801, specifikovaným v čl. I. odst. 1 této smlouvy, kterými jsou doklady prokazující dokončení stavebních objektů SO 151 a SO 801, doklady o povolení užívání stavebních objektů SO 151 a SO 801 vydané příslušným orgánem státní správy, pokud k užívání těchto stavebních objektů bude dle obecně závazných právních předpisů třeba povolení příslušným orgánem státní správy, certifikáty a prohlášení o shodě na použité materiály, dokumentaci skutečného provedení stavby vč. digitálního zaměření objektu, stanovení účetní hodnoty stavebního objektu a převáděných pozemků, přehled termínů záruk, vč. dat, záručních smluv apod.

5. V darovací smlouvě dle čl. II. této smlouvy bude sjednáno, že správní poplatek spojený s podáním návrhu na vklad vlastnického práva k pozemkům do katastru nemovitostí uhradí budoucí obdarovaný.
6. V darovací smlouvě dle čl. II. této smlouvy bude sjednáno, že se budoucí dárce zavazuje odstraňovat vady, které se na stavebním objektu SO 151, specifikovaném v čl. I. odst. 1 této smlouvy, vyskytnou v době do 5 let ode dne nabytí účinnosti darovací smlouvy. Budoucí dárce bude zavázán zajistit odstranění vad, které se vyskytnou na stavebním objektu SO 151, specifikovaném v čl. I. odst. 1 této smlouvy, v době dle předchozí věty, a to do 30 dnů ode dne, kdy bude k odstranění vady budoucím obdarovaným vyzván, s přihlédnutím k aktuálním klimatickým podmínkám, nebo nebude-li dohodnut jiný termín k odstranění vady. V případě, že budoucí obdarovaný bude v souladu s ustanovením v tomto odstavci smlouvy požadovat odstranění vady stavebního objektu SO 151, specifikovaného v čl. I. odst. 1 této smlouvy, a budoucí dárce ve lhůtě uvedené v tomto odstavci smlouvy vady neodstraní, bude budoucí obdarovaný oprávněn odstranit vady sám, a to na náklady budoucího dárce.

IV.

Závěrečná ustanovení

1. Tato smlouva je vyhotovena ve čtyřech (4) stejnopisech s platností originálu, z nichž každá ze smluvních stran obdrží dvě (2) vyhotovení smlouvy.
2. Smluvní strany berou na vědomí, že tato smlouva podléhá povinnosti uveřejnění v registru smluv dle zákona č. 340/2015 Sb., o zvláštních podmínkách účinnosti některých smluv, uveřejňování těchto smluv a o registru smluv (zákon o registru smluv), ve znění pozdějších předpisů (dále jen „zákon o registru smluv“). Smluvní strany prohlašují, že tato smlouva neobsahuje žádná obchodní tajemství. Smluvní strany prohlašují, že souhlasí s uveřejněním této smlouvy v registru smluv. Uveřejnění smlouvy zajistí budoucí obdarovaný.
3. Dle § 5 odst. 5 zákona o registru smluv je k řádnému uveřejnění smlouvy třeba, aby byla uveřejněna způsobem tam stanoveným, a to včetně vyplnění metadat. Smluvní strany se dohodly, že uveřejní metadata v níže uvedeném rozsahu a prohlašují, že uvedený rozsah metadat:
 - identifikace smluvních stran:
Statutární město Hradec Králové, Československé armády 408, 502 00 Hradec Králové, IČO: 00268810, DS: bebb2in
Ředitelství silnic a dálnic s. p., státní podnik, IČO: 65993390, Čerčanská 2023/12, 140 00 Praha 4, DS: zjq4rhz
 - vymezení předmětu smlouvy: budoucí darování komunikace a pozemků v katastrálním území Plotiště nad Labem
 - cena: cenu nelze stanovit
 - datum uzavření smlouvy: datum podpisu smlouvy poslední smluvní stranoupovažují za správný, úplný a plně vyhovující požadavkům zákona o registru smluv.
4. Smluvní strany se dále dohodly, že měnit nebo doplňovat obsah této smlouvy o smlouvě budoucí darovací lze pouze ve formě písemných dodatků k této smlouvě, vzájemně odsouhlasených a stvrzených podpisy obou smluvních stran.

5. Smluvní strany prohlašují, že tato smlouva byla sepsána dle jejich pravé a svobodné vůle, dále, že si smlouvu přečetly, s jejím obsahem souhlasí a na důkaz toho a být touto smlouvou vázány připojují své vlastnoruční podpisy.
6. Uzavření této smlouvy bylo schváleno usnesením Zastupitelstva města Hradec Králové č. ZM/2025/1281 ze dne 26.08.2025.
7. Smlouva vstupuje v platnost dnem podpisu obou smluvních stran a účinnosti nabývá uveřejněním smlouvy v registru smluv.

Přílohy:

1. Koordinační situační výkres
2. Situace – SO 151 a SO 801

za budoucího dárce:

- 5. 12. 2025

V Hradci Králové, dne

Ing. Marek Novotný
ředitel Správy Hradec Králové

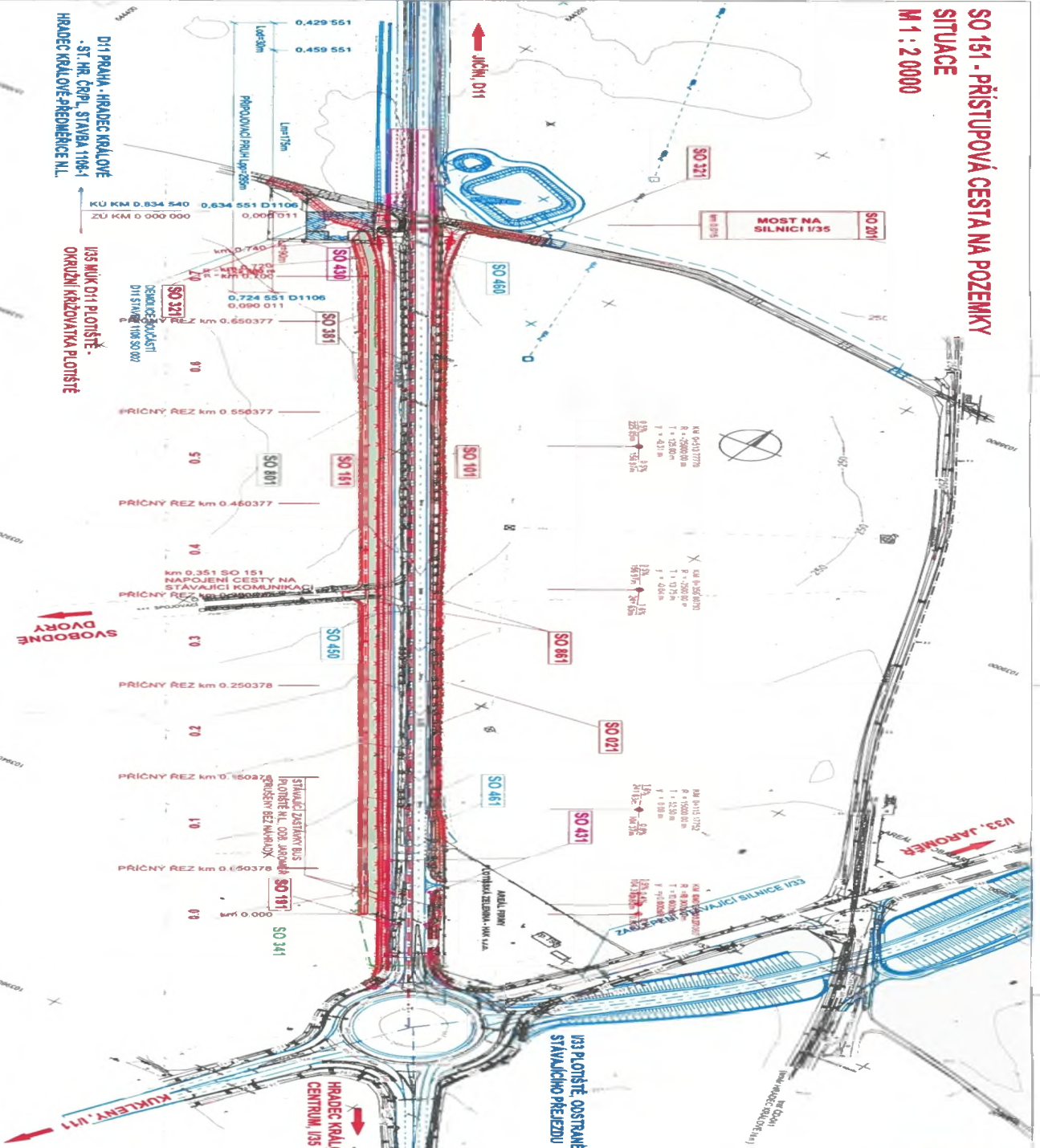
za budoucího obdarovaného:

15. 12. 2025

V Hradci Králové, dne

Bc. Janem Slavíkem
vedoucím odboru správy majetku města

**SO 151 - PRÍSTUPOVÁ CESTA NA POZEMKY
SITUACE**
M 1 : 2 000



LEGENDA

	VODNÁ - ASFALTOVÝ BET
	VEGETAČNÉ ÚPRAVY
	NOVÝ STAV
	POLOHYS
	STAVBAČIA STAVBA
	VODNÝ ÚJAZD
	MELIORACE
	ELEKTRO-PROJEKCI
	OBLIČNÍČEK - PROJEKCI
	STAVBAČIA SÍŤ
	VÝŠŤOVNÉ

- SEZNAM STAVEBNÝCH OBJEKTŮ:**
- SO 021 - PRÍPRAVA ÚZEMÍ
 - SO 101 - ZAKAPACIENIE SILNICE I/35
 - SO 151 - PRÍSTUPOVÁ CESTA NA POZEMKY
 - SO 171 - DOPRAVNÝ OPATRENÍ
 - SO 191 - DOPRAVNÝ ZNAČENÍ
 - SO 201 - MOST NA SILNICI I/35
 - SO 321 - PŘELOŽKA MELIORAČNHO KORITKA
 - SO 341 - PŘELOŽKA VODOVODU LT DN 200
 - SO 381 - MELIORACE
 - SO 410 - ÚPRAVA VÝCHNÝCH ROZVOZŮ V 3NKV, km 0,773
 - SO 430 - ZHŮRŠENÍ PŘÍPOJKY NN PRO Č.P. 271/4, km 0,535
 - SO 431 - ÚPRAVA ROZVOZŮ VO, km 0,700 - KU
 - SO 450 - STRANOVÁ PŘELOŽKA OPTICKÉHO VEDENÍ ČRA, km 0,439
 - SO 460 - PŘELOŽKA METALICKÝCH VEDENÍ PŘESK. ŽU, km 0,135
 - SO 461 - PŘELOŽKA METALICKÝCH VEDENÍ PŘESK. km 0,847 - 0,735
 - SO 801 - VEGETAČNÍ ÚPRAVY
 - SO 861 - OP. OCENÍ SILNICE I/35

