



EVROPSKÁ UNIE  
Evropské strukturální a investiční fondy  
Operační program Životní prostředí



Číslo smlouvy: POPFK-001a/65/17  
Dotační titul: 1.5

## SMLOUVA O DÍLO

UZAVŘENÁ DLE USTANOVENÍ § 2586 A NÁSL. ZÁK. Č. 89/2012 SB., OBČANSKÉHO  
ZÁKONÍKU, VE ZNĚNÍ POZDĚJŠÍCH PŘEDPISŮ

### I. Smluvní strany

#### 1.1 Objednatel

Česká republika - **Agentura ochrany přírody a krajiny České republiky**

Sídlo: Kaplanova 1931/1, 148 00 Praha 11 - Chodov  
Jednající: Mgr. Vlastimil Peřina, ředitel RP Východní Čechy  
IČO: 629 335 91  
Bankovní spojení: ČNB Praha, Číslo účtu: 18228011/0710  
Telefon: 469 326 506, 469 326 503  
E-mail: josef.rusnak@nature.cz, martin.hobza@nature.cz  
V rozsahu této smlouvy osoba zmocněná k jednání se zhotovitelem, k věcným úkonům a k převzetí díla: Ing. Josef Rusňák nebo Mgr. Martin Hobza

(dále jen „objednatel“)

#### 1.2 Zhotovitel

**ENVICONS s.r.o.**

Sídlo: Hradecká 569, 533 53 Pardubice - Polabiny  
Zastoupený: ing. Lukášem Řádkem, jednatelem společnosti  
IČO: 27560015  
Bankovní spojení: , Číslo účtu:  
zapsaný v obchodním rejstříku vedeným Krajským soudem v Hradci Králové odd C ,sp.zn. 26009  
Telefon:

(dále jen „zhotovitel“)

### II. Předmět smlouvy

2.1 Předmětem plnění je zhotovení kompletní projektové dokumentace vč. související inženýrské činnosti pro akci „**Revitalizace pramenné části pravostranného přítoku Dlouhého potoka a další opatření k podpoře biodiverzity v PR Maršálka**“.

2.2 Rozsah plnění bude zahrnovat tyto části díla (výkonové fáze):

- a. vypracování návrhu se zjištěním skutečného umístění melioračního zařízení,
- b. vypracování projektové dokumentace k územnímu řízení včetně obstarání územního rozhodnutí (územního souhlasu),

- c. vypracování projektové dokumentace pro stavební povolení včetně obstarání stavebního povolení a zpracování položkového rozpočtu,
  - d. vypracování dokumentace pro provedení stavby včetně položkového rozpočtu pro provedení stavby a pro výběr zhotovitele stavby včetně slepého rozpočtu,
  - e. výkon autorského dozoru,
- 2.3 Specifikace úkonů pro jednotlivé výkonové fáze uvedené v bodě 2.2 smlouvy a odpovědnost zhotovitele jsou uvedeny v příloze č. 1 smlouvy. Zde je stanoveno i množství a rozsah předávané dokumentace. Požadavky objednatele na stavbu jsou obsahem přílohy č. 1.
- 2.4 Zhotovitel rovněž poskytne veškeré odborné a související výkony, které vedou k naplnění záměru a účelu díla vymezeném touto smlouvou. Dílo bude zpracováno v souladu s platnou legislativou, s odsouhlasenými záměry a požadavky objednatele a s připomínkami a podmínkami příslušných institucí (včetně dotčených orgánů státní správy).
- 2.5 Objednatel je oprávněn v průběhu platnosti smlouvy jednostranně omezit rozsah díla v dosud neprovedené části, a to především s ohledem na případné nepřidělení finančních prostředků objednateli ze státního rozpočtu. Při snížení rozsahu díla bude přiměřeně snížena jeho cena.
- 2.6 Veškeré práce budou provedeny v souladu s vyhláškou č. 169/2016 Sb. Součástí projektové dokumentace (dále jen „PD“) bude „Prohlášení zhotovitele PD“ následujícího znění: „Tímto garantuji, že zhotovená projektová a rozpočtová dokumentace je provedena ve stupni pro provedení stavby v souladu s vyhláškou č. 169/2016 Sb.“ – a podpis, razítko a aktuální datum. Veškeré práce budou provedeny v souladu s vyhláškou č. 499/2006 Sb.
- 2.7 Objednatel je oprávněn kontrolovat provádění díla ve všech stupních jeho rozpracovanosti.
- 2.8 Součástí rozpočtu a slepého rozpočtu budou také vedlejší a ostatní náklady dle § 8 vyhlášky č. 169/2016 Sb. Rozpočet a slepý rozpočet musí u jednotlivých položek obsahovat „popis odkazující na příslušnou grafickou nebo textovou část dokumentace tak, aby umožnil kontrolu celkové výměry“ dle § 7 odst. 1 vyhlášky č. 169/2016 Sb.
- 2.9 Dokumentace, kterou má zhotovitel pro objednatele dle této smlouvy vypracovat, a veškerá další plnění, zejména autorský dozor, budou směřovat k tomu, aby byl dodržen finanční limit předpokládané ceny realizace akce maximálně 4 220 000,- Kč s DPH. Tato částka se rozumí bez nákladů na projektovou dokumentaci, popř. inženýrskou činnost.
- 2.10 Zhotovitel je vázán pokyny a předanými podklady od objednatele.

### III. Doba a místo plnění

- 3.1 Zhotovitel se zavazuje provést části předmětu díla dle článku 2.2 smlouvy a předat je bez vad a nedodělků objednateli ve lhůtě do:

Část díla	Termín
a) vypracování návrhu díla	do 30. 11. 2017
b) vypracování projektové dokumentace k územnímu řízení včetně obstarání územního rozhodnutí (pokud nebude probíhat sloučené územní a stavební řízení)	do 15. 2. 2018

c) vypracování projektové dokumentace pro stavební povolení a propočtu nákladů stavby včetně obstarání stavebního povolení (nebo stavební povolení v rámci sloučeného územního a stavebního řízení)	<u>do 30. 4. 2018</u>
d) vypracování dokumentace pro provedení stavby včetně položkového rozpočtu pro provedení stavby a pro výběr zhotovitele stavby včetně slepého rozpočtu	do 30. 4. 2018
e) výkon autorského dozoru	od data uzavření smlouvy o dílo mezi objednatelem a dodavatelem, po celou dobu realizace stavby až do její kolaudace

3.2 Zhotovitel je povinen zahájit provádění díla nejpozději do 3 dnů od účinnosti této smlouvy.

3.3 Pokud zhotovitel zhotoví dílo před dohodnutým termínem, zavazuje se objednatel, že převezme dílo i v dřívějším nabídnutém termínu, pokud bude bez vad a nedodělků.

3.4 Místo plnění: na pozemkové parcele č. 1002 v k. ú. Chloumek a p. p. č. 511 v k. ú. Barovice

#### IV. Cena a platební podmínky

4.1 Cena za dílo je stanovena dohodou smluvních stran v souladu se zákonem a je dohodnuta jako cena maximální a nejvýše přípustná. Tato cena je platná po celou dobu trvání této smlouvy a může být změněna pouze, dojde-li v průběhu platnosti smlouvy ke změnám zákonných sazeb DPH.

4.2 Cena je stanovena:

Cena bez DPH: 232.700,- Kč

DPH 21%: 48.867,- Kč

Cena včetně DPH: 281.567,- Kč

Zhotovitel je plátcem DPH.

4.3 Cena jednotlivých částí díla dle bodu 2.2 smlouvy je stanovena následujícím způsobem:

Část díla	Cena bez DPH	Cena včetně DPH
a) vypracování návrhu díla	28.500,-	34.485,-
b) vypracování projektové dokumentace k územnímu řízení včetně obstarání územního rozhodnutí	55.400,-	67.034,-
c) vypracování projektové dokumentace pro stavební povolení a položkového rozpočtu včetně obstarání stavebního povolení	61.500,-	74.415,-

d) vypracování dokumentace pro provedení stavby včetně položkového rozpočtu pro provedení stavby a pro výběr zhotovitele stavby včetně slepého rozpočtu	33.600,-	40.656,-
e) výkon autorského dozoru	53.700,-	64.977,-

4.4 Cena za jednotlivé části díla bude fakturována při jejich předání na adresu sídla objednatele formou daňových dokladů vystavených zhotovitelem. Nárok na zaplacení vzniká zhotoviteli provedením příslušných částí díla bez vad a nedodělků. Zhotovitel je povinen daňový doklad vystavit a doručit objednateli na adresu: Regionální pracoviště Východní Čechy, odd. SCHKO Železné hory, Náměstí 317, 538 25 Nasavrky nejpozději do 10 pracovních dnů od předání příslušné části díla.

4.5 Dílo či jeho části, vyjma výkonu autorského dozoru budou předávány na základě předávacího protokolu. Objednatelova kontrola se týká prověření, zda dílo nemá zřejmé vady a nedostatky. Objednatel však není povinen přezkoumávat výpočty nebo takové výpočty provádět, zkoumat technická řešení a ani za ně neručí. V případě skrytých vad nebo technických řešení, která jsou v rozporu s ČSN nebo jinými závaznými předpisy, se zhotovitel nezavazuje odpovědnosti za škody a plně za případnou škodu odpovídá. Objednatel je oprávněn nepřevzít dílo vykazující byť jen drobné vady či nedodělky.

4.6 Objednatel má právo převzít i takové dílo, resp. příslušnou část, která vykazuje drobné vady a nedodělky, které samy o sobě ani ve spojení s jinými nebrání řádnému užívání díla. V tom případě je zhotovitel povinen odstranit tyto vady a nedodělky v termínu stanoveném objednatelem uvedeném v předávacím protokolu.

4.7 Cena za výkon autorského dozoru bude kalkulována a fakturována jednorázově po kolaudaci stavby, a to na adresu sídla objednatele formou daňových dokladů vystavených zhotovitelem.

4.8 Daňový doklad (faktura) bude obsahovat nejméně tyto základní náležitosti:

- a) označení daňového dokladu a jeho číslo,
- b) číslo smlouvy o dílo a den jejího uzavření,
- c) identifikace smluvních stran,
- d) předmět plnění dodávky,
- e) den odeslání dokladu a lhůta splatnosti,
- f) označení banky zhotovitele vč. identifikátoru a čísla účtu, na který má být úhrada provedena,
- g) fakturovanou částku,
- h) údaje o zápisu v obchodním resp. živnostenském rejstříku,
- i) podpis a razítko zástupce objednatele oprávněného jednat.

4.9 Za dílo není možno vystavovat zálohový daňový doklad (fakturu).

4.10 Daňový doklad vystavený zhotovitelem je splatný do 30 kalendářních dnů po jeho obdržení objednatelem. Objednatel může daňový doklad vrátit do data jeho splatnosti, pokud obsahuje nesprávné nebo neúplné náležitosti či údaje. Lhůta splatnosti počne běžet novým doručením daňového dokladu.

## **V. Odpovědnost zhotovitele za škodu**

- 5.1 Zhotovitel odpovídá za veškerou škodu, kterou způsobí on sám nebo osoby, které použije k plnění předmětu smlouvy a které vzniknou následkem chybného zpracování díla.
- 5.2 Zhotovitel je objednateli v souladu s touto smlouvou odpovědný za škodu způsobenou vadným vykonáním nebo opomenutím vykonat sjednané činnosti či poskytnout sjednané služby. Pro vyloučení pochybností strany uvádí, že tato odpovědnost se vztahuje i na chybné zpracování výkazu výměr, položkového rozpočtu, kalkulací.
- 5.3 Zhotovitel je povinen mít po celou dobu provádění díla a po celou dobu trvání záruky platnou pojistnou smlouvu pokrývající veškerou odpovědnost zhotovitele za škodu či jinou újmu způsobenou třetím osobám, včetně objednatele, s minimálním celkovým limitem pojistného plnění ve výši 180.000 Kč. Kopii pojistné smlouvy nebo pojistného certifikátu osvědčující splnění povinnosti zhotovitele dle tohoto odstavce je zhotovitel povinen předložit objednateli kdykoliv na vyžádání.
- 5.4 Při vzniku pojistné události zabezpečuje veškeré úkony vůči pojistiteli zhotovitel. Objednatel je povinen poskytnout zhotoviteli v souvislosti s pojistnou událostí součinnost.

## **VI. Odpovědnost za vady díla a záruka**

- 6.1 Zhotovitel odpovídá za vady, jež má dílo, resp. jeho části, v době předání objednateli, byť se vady projeví až později.
- 6.2 Zhotovitel poskytuje na dílo záruku po dobu 4 let. Po tuto dobu je objednatel oprávněn uplatnit vady, které se na díle projeví.
- 6.3 Objednatel je povinen případné vady písemně reklamovat u zhotovitele. V reklamaci musí být vady popsány a uvedeno, jak se projevují. Dále v reklamaci objednatel uvede, v jaké lhůtě požaduje odstranění vad.
- 6.4 Objednatel je oprávněn požadovat odstranění vady opravou, poskytnutím náhradního plnění nebo slevu ze sjednané ceny. Výběr způsobu nápravy náleží objednateli.

## **VII. Odstoupení od smlouvy**

- 7.1 Objednatel je oprávněn od smlouvy odstoupit za podmínek stanovených zákonem, nebo pokud:
- a) na danou akci (stavbu či úpravu, pro kterou se vyhotovuje projektová dokumentace) nebo na realizaci díla podle této smlouvy mu nebudou přiděleny finanční prostředky od Ministerstva životního prostředí ČR,
  - b) akci nebude možno realizovat, neboť stát ztratí vlastnické právo k nemovitým věcem, na kterých se má daná akce realizovat.
- 7.2 Zhotovitel je oprávněn od smlouvy odstoupit za podmínek stanovených zákonem.
- 7.3 Odstoupení od smlouvy musí být učiněno písemně. Odstoupení je účinné dnem doručení písemného oznámení druhé smluvní straně.
- 7.4 Při odstoupení objednatele od smlouvy nevzniká zhotoviteli nárok na žádné zákonné ani smluvní sankce.
- 7.5 V případě odstoupení od smlouvy objednatel vyfakturuje zhotoviteli skutečně vynaložené náklady ke dni odstoupení. Náklady budou prokázány zpracovanou částí díla.

## VIII. Sankce

- 8.1 V případě prodlení s dodáním díla či jeho jednotlivých částí či odstraněním vad a nedodělků uvedených v předávacím protokolu je zhotovitel povinen zaplatit smluvní pokutu ve výši 0,1 % z celkové ceny díla bez DPH za každý den prodlení.
- 8.2 V případě prodlení objednatele s placením vyúčtování je objednatel povinen zaplatit zhotoviteli úrok z prodlení z nezaplacené částky v zákonné výši. Nárok na úrok z prodlení vzniká zhotoviteli až po 30 dnech po splatnosti daňového dokladu.
- 8.3 Ustanoveními o smluvní pokutě není dotčen nárok oprávněné smluvní strany požadovat náhradu škody v plném rozsahu.

## IX. Závěrečná ustanovení

- 9.1 Práva a povinnosti smluvních stran touto smlouvou výslovně neupravené se řídí zákonem č. 89/2012 Sb., občanským zákoníkem, v platném znění.
- 9.2 Smluvní strany se dohodly, že tuto smlouvu je možno měnit a doplňovat pouze očíslovanými písemnými smluvními dodatky.
- 9.3 Zhotovitel bere na vědomí, že tato smlouva může podléhat povinnosti jejího uveřejnění podle zákona č. 340/2015 Sb., o zvláštních podmínkách účinnosti některých smluv, uveřejňování těchto smluv a o registru smluv (zákon o registru smluv), zákona č. 134/2016 Sb., o zadávání veřejných zakázek, ve znění pozdějších předpisů a/nebo jejího zpřístupnění podle zákona č. 106/1999 Sb., o svobodném přístupu k informacím, ve znění pozdějších předpisů a tímto s uveřejněním či zpřístupněním podle výše uvedených právních předpisů souhlasí.
- 9.4 Smlouva se vyhotovuje ve 4 stejnopisech, z nichž každý má platnost originálu. 3 stejnopisy obdrží objednatel, jeden stejnopis obdrží zhotovitel.
- 9.5 Smluvní strany po přečtení této smlouvy prohlašují, že souhlasí s jejím obsahem, že tato smlouva byla sepsána na základě jejich pravé, svobodné a vážně míněné vůle, a že nebyla sjednána v tísní ani za nápadně nevýhodných podmínek.
- 9.6 Smlouva nabývá platnosti dnem podpisu oprávněným zástupcem poslední smluvní strany. Smlouva nabývá účinnosti dnem přidělení finančních prostředků na realizaci díla ze strany Ministerstva životního prostředí ČR. Podléhá-li však tato smlouva povinnosti uveřejnění prostřednictvím registru smluv podle zákona o registru smluv, nenabude účinnosti dříve, než dnem jejího uveřejnění. Smluvní strany se budou vzájemně o nabytí účinnosti smlouvy neprodleně informovat.
- 9.7 Bod 4.3 e) smlouvy je financován z Fondu soudržnosti a Evropského fondu pro regionální rozvoj – Operačního programu Životního prostředí.
- 9.8 Součástí smlouvy jsou následující přílohy:
- Příloha č. 1 - Rozsah činnosti, odpovědnost zhotovitele a obsahové náležitosti plnění předmětu díla
  - Příloha č. 2 – Investiční záměr objednatele
  - Příloha č. 3 – podklady k melioračnímu zařízení zpracované VÚMOP
  - Příloha č. 4 - doklad o právní subjektivitě zhotovitele (kopie aktuálního výpisu z živnostenského rejstříku, kopie registračního listu, kopie výpisu z obchodního rejstříku)

V ..... dne .....

V Pardubicích dne

---

Mgr. Vlastimil Peřina  
ředitel RP Východní Čechy  
(objednatel)

---

ing. Lukáš Řádek  
jednatel společnosti  
(zhotovitel)

## PŘÍLOHA Č. 1.

### ROZSAH ČINNOSTI, ODPOVĚDNOST ZHOTOVITELE A OBSAHOVÉ NÁLEŽITOSTI PLNĚNÍ PŘEDMĚTU DÍLA

#### a) Vypracování návrhu

Zhotovitel v průběhu této fáze poskytne tyto služby a výkony:

- provede analýzu zakázky,
- provede obhlídku místa (staveniště, opravy) a jeho okolí,
- určí podklady a průzkumy, nutné pro zhotovení díla,
- určí rozsah a náplň spolupráce jiných odborníků-specialistů a objasní rozsah práce,
- shrne výsledky, vyhodnotí je a učiní pro klienta závěry, zejména prostuduje s klientem jeho představy o rozpočtu díla, a předloží klientovi vlastní odhad rozpočtu díla, komentuje jej ve vztahu k programu a navrhuje alternativní přístupy k řešení a k uzavřené zakázce,
- vypracuje návrh (koncept), náčrty, studie ve variantách,
- vyhodnotí a odsouhlasí s klientem cílové představy (mezí podmínky),
- odsouhlasí zapojení dalších profesí a zapracování jejich profesních požadavků,
- objasní podstatné technické a stavebně-fyzikální podmínky a ekonomicko-finanční vztahy,
- vypracuje konečný návrh řešení i v souvislostech ekologických,
- uskuteční předběžná jednání s dotčenými orgány veřejné správy a dotčenými osobami právníky nebo fyzickými za účelem získání jejich kladného stanoviska k zamýšlenému dílu,
- návrh bude předán 2x v tištěné podobě /dále též paré/ a 2x na elektronickém nosiči ve formátech DOC, XLS a PDF a jeho součástí bude:
  - umístění objektu a sousedících objektů a pozemků na katastrální mapě na papíře formátu A 3 v M 1 : 100 a 1 : 500,

#### b) Vypracování projektové dokumentace k územnímu řízení včetně obstarání územního rozhodnutí (územního souhlasu).

Zhotovitel v průběhu této fáze poskytne tyto služby a výkony:

- vypracuje kompletní dokumentaci k návrhu na vydání příslušného územního rozhodnutí, popřípadě jiného rozhodnutí, vázajícího se k uskutečnění díla, a to v rozsahu předepsaném příslušným orgánem státní správy a v rozsahu stanoveném touto smlouvou,
- zajistí na své náklady veškeré potřebné průzkumy,
- obstará doklady a stanoviska dotčených orgánů potřebná pro vydání územního rozhodnutí,
- podá žádost o takové rozhodnutí a účastní se příslušného řízení,
- obstará rozhodnutí,
- připraví podklady pro případné odvolání,
- dokumentace pro územní řízení bude předána ve 4 paré /složeno na formát A4/ a ve 4 vyhotoveních v digitální podobě na CD.

**c) Vypracování projektové dokumentace pro stavební povolení včetně obstarání stavebního povolení a zpracování položkového rozpočtu**

Zhotovitel v průběhu této fáze poskytne tyto služby a výkony:

- vypracuje projekt díla, přikládaný k žádosti o vydání stavebního povolení při respektování výsledků, dosažených v předchozích fázích, a v rozsahu stanoveném legislativou a upřesněným touto smlouvou,
- zpracuje přiměřeně přesný propočet nákladů stavby a jejích částí,
- obstará doklady a vyjádření dotčených orgánů a dotčených právnických a fyzických osob potřebné pro vydání příslušného povolení,
- vypracuje žádost o vydání stavebního povolení za použití podkladů všech zúčastněných profesí,
- doplní a přizpůsobí projekt podle získaných dokladů a vyjádření, bude se účastnit stavebního řízení,
- obstará stavební povolení,
- zapracuje podmínky obdrženého stavebního povolení do projektu,
- připraví podklady pro případné odvolání,
- dokumentace pro stavební povolení a propočet budou objednateli předány ve 4 paré a ve 4 vyhotoveních v digitální podobě na CD. Potřebný počet paré k odsouhlasení příslušnými orgány státní správy zajistí na své náklady zhotovitel.

**d) Vypracování dokumentace pro provedení stavby včetně položkového rozpočtu pro provedení stavby a pro výběr zhotovitele stavby včetně slepého rozpočtu**

Zhotovitel v průběhu této fáze poskytne tyto služby a výkony:

- propracuje projekt až do úrovně jednoznačně určující požadavky na kvalitu a charakteristické vlastnosti stavby umožňující vypracování poptávky případným dalším dodavatelům stavby; součástí této dokumentace jsou vždy i nezbytná výkresová znázornění detailů tvarových, konstrukčních, materiálových a dispozičních a podrobnosti o technologiích, jedná-li se o nestandardní řešení nebo není-li možné odkázat se na platné technické normy, a to s nutnými textovými vysvětlivkami a popisy, jinak platí, že je řešení technických a technologických detailů součástí výrobní nebo dílenské dokumentace,
- zhotovitel zhotoví dokumentaci dle příslušných ČSN v částech závazných i směrných. Odchytky musí být vždy písemně odsouhlaseny objednatelem. Nebude-li upřesněno jinak, bude veškerá projektová dokumentace stavby realizována v měřítku M 1 : 50, situace a detaily v příslušných měřítkách,
- Součástí této dokumentace je i zpracování Směrného harmonogramu realizačních prací,
- Součástí této dokumentace je i zpracování položkového rozpočtu, výkazu výměr /slepého položkového rozpočtu/. Nikde v rozpočtu (a to ani ve vedlejších a ostatních nákladech) nebudou uvedeny následující položky:
  - autorský dozor projektanta,
  - technický dozor investora,
  - koordinátor bezpečnosti práce na staveništi včetně plánu BOZP,
  - finanční rezerva,
- dokumentace pro provedení stavby a položkový rozpočet budou předány ve 4 paré a ve 4 vyhotoveních v digitální podobě na CD. Na elektronickém nosiči bude projektová dokumentace ve vektorovém formátu (např. DWG, DXF, SHP apod.). Položkový rozpočet akce, písemně odsouhlasený objednatelem, bude mít údaje množství zaokrouhlené na dvě desetinná místa,

- dokumentace /obsahově shodná s DPS/, která bude nazvána „Pro výběrové řízení“ a slepý položkový rozpočet v 4 paré a ve 4 vyhotoveních v digitální podobě na CD. Slepý položkový rozpočet ve formátu XLS proveden tak, aby ho bylo možno doplnit o položkové údaje (ocenění). Dokumentace bude na elektronickém nosiči rozdělena objemově po 50 MB částech pro možnost vyvěšení na elektronickém tržišti.

#### **e) Výkon autorského dozoru**

Zhotovitel bude během realizace stavby reprezentovat objednatele, bude s ním konzultovat, radit mu, provádět pro něho autorský dozor /dále též AD/ a jednat v jeho zájmu v rozsahu stanoveném touto smlouvou, bude mu umožněn přístup na místo provádění stavby a k dodávkám s ním souvisejícím, ať jsou ve stadiu přípravy či výroby; všechny pokyny budou dodavateli stavby sdělovány přes objednatele. Zhotovitel bude v této souvislosti zejména oprávněn a povinen:

- v rozsahu, který považuje za přiměřený vzhledem k pokročilosti stavby provádět autorský dozor tak, aby mohl zjistit, zda je dílo prováděno v obecné shodě s dokumentací stavby,
- poskytnout při realizaci stavby součinnost. Zejména se bude povinen na vyžádání objednatele, resp. jeho zástupce, zúčastňovat kontrolních dnů stavby. Náklady na dopravu a čas budou součástí ceny dle této smlouvy. Vady PD zjištěné v průběhu záruční lhůty, tzn. i při provádění stavby, odstraňuje zhotovitel projektu na vlastní náklady,
- zhotovitel poskytne bez zbytečného prodloužení stanoviska, budou-li písemně požadována objednatelem nebo dodavatelem, a vydá v rozumné době písemné osvědčení týkající se všech požadavků, pohledávek, neshod a jiných rozporů mezi objednatelem a dodavatelem, které se týkají postupu při provádění stavby nebo vysvětlení dokumentace zakázky; zhotovitelova vysvětlení a zjištění budou ve shodě se záměrem a účelem dokumentace zakázky a budou mít psanou nebo grafickou formu; zhotovitel bude takováto zjištění poskytovat oběma stranám a nebude nést odpovědnost za případné rozpory vzniklé z takových vysvětlení a zjištění, budou-li pořízeny v dobré víře a odborně správně,
- pro objednatele ke schválení a podpisu připravovat písemné pokyny ke změnám a doplňkům oproti dokumentaci zakázky a bude mít právo nařídit malé úpravy stavby, které nebudou měnit jeho cenu nebo prodlužovat původní termín a budou přitom ve shodě s celkovým záměrem dokumentace zakázky. Rozsah povinnosti, odpovědnosti a omezení práv zhotovitele jako reprezentanta objednatelových zájmů během doby provádění stavby nebude upraven nebo rozšířen bez společného zhotovitelova a objednatelova písemného souhlasu.

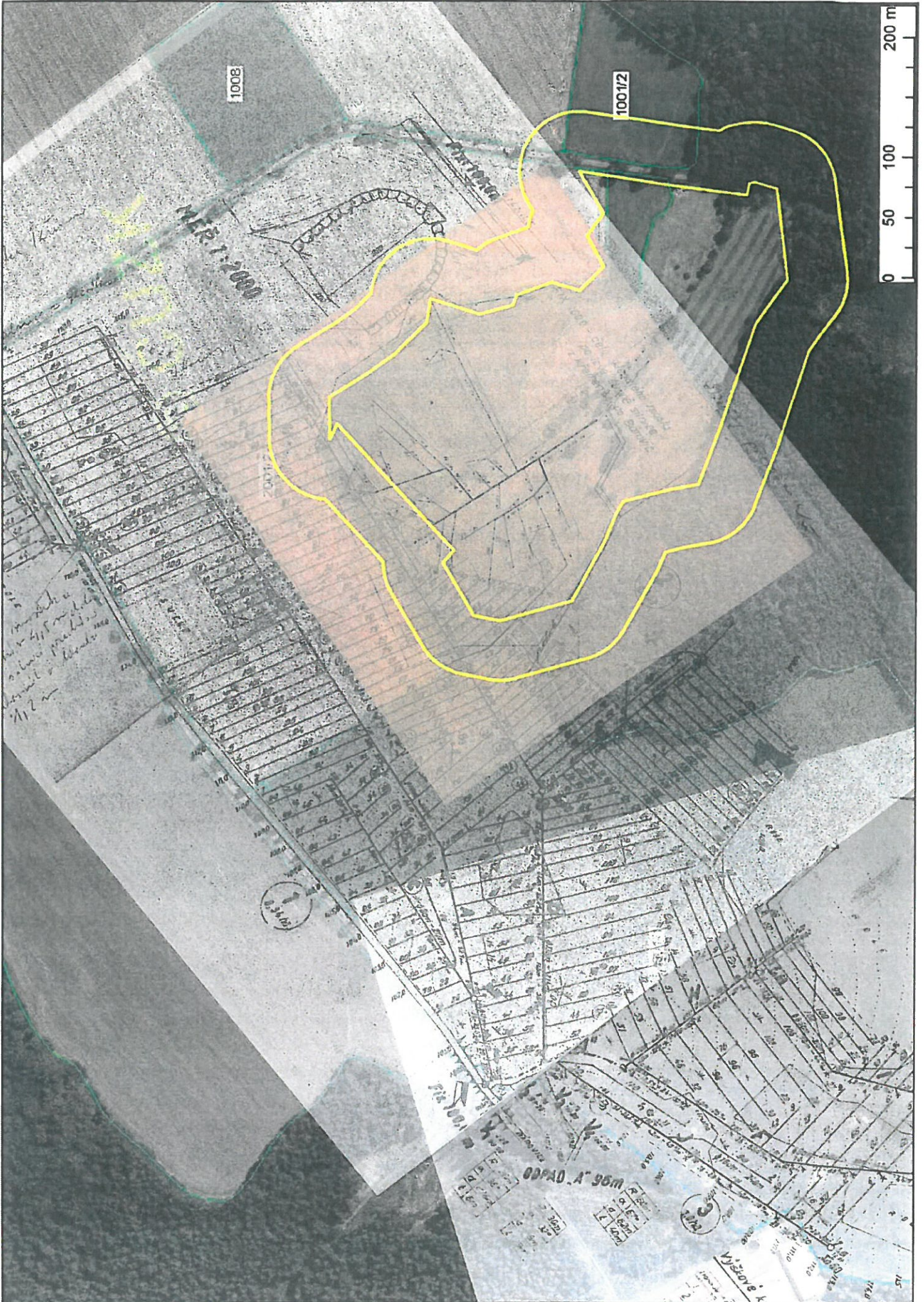
**Revitalizace pramenné části pravostranného přítoku  
Dlouhého potoka a další opatření k podpoře biodiverzity  
v PR Maršálka**

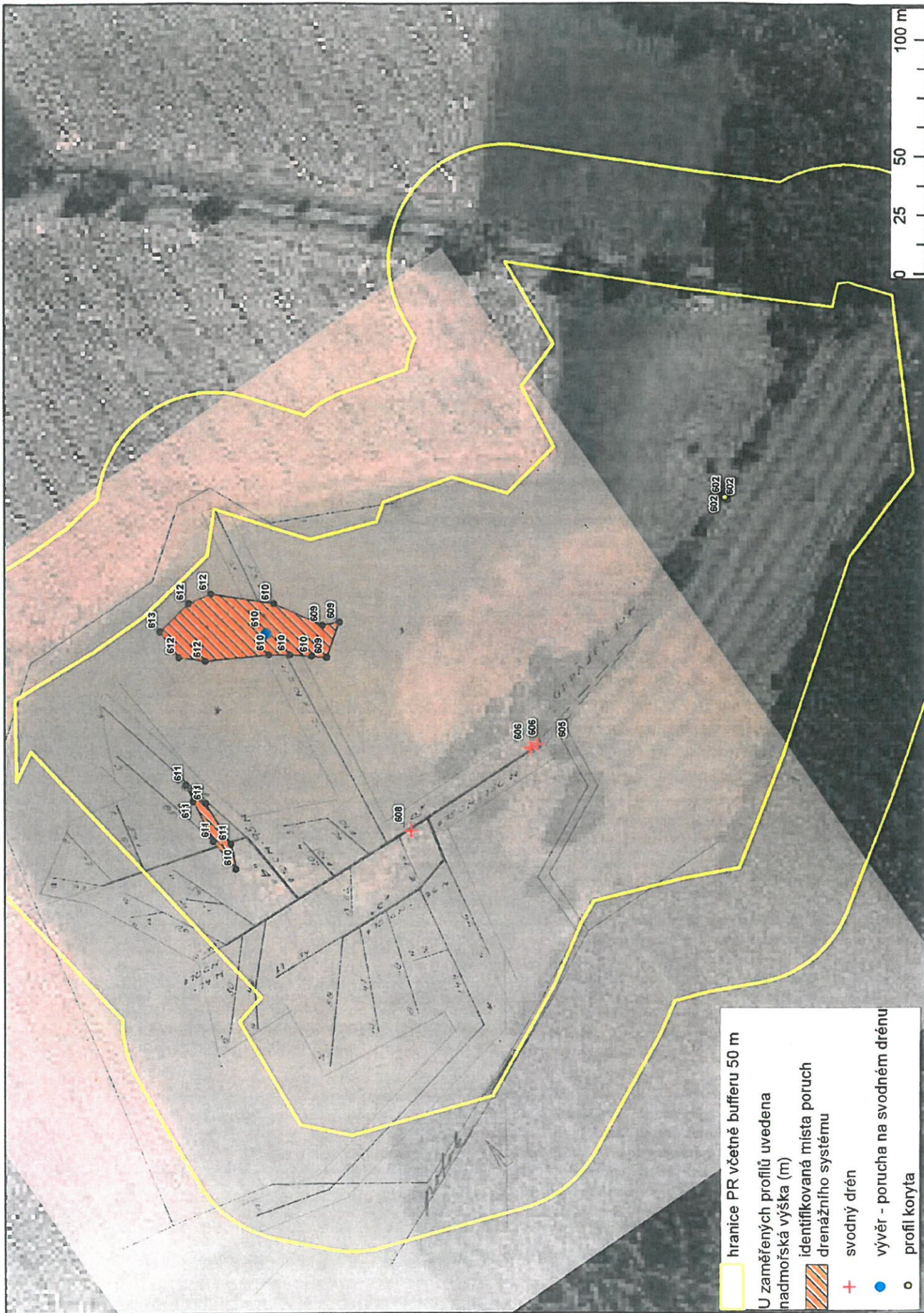


**Námět akce financované z evropských zdrojů**

<b>Název akce</b>	<b><i>Revitalizace pramenné části pravostranného přítoku Dlouhého potoka a další opatření k podpoře biodiverzity v PR Maršálka</i></b>
<b>Lokalizace záměru</b>	RP Východní Čechy, CHKO Železné hory, kraj Vysočina, PR Maršálka
<b>Pozemková situace</b>	Číslo parcely, druh pozemku, k.ú., způsob využití dle KN, číslo LV, výměra 1002, trvalý travní porost, Chloumek, nestanoveno, 60001, 49.394 m <sup>2</sup> 511, trvalý travní porost, Barovice, nestanoveno, 60001, 31.366 m <sup>2</sup> Pozemky jsou ve vlastnictví AOPK ČR.
<b>Zdůvodnění nezbytnosti</b>	<p>Jádrová plocha v PR Maršálka je tvořena neodvodněnými pozemky s mimořádně kvalitními mokřadními loukami. Na ni přímo navazují odvodněné plochy v okrajových partiích PR s velmi nízkou druhovou pestrostí. Navrhována jsou opatření s efektem zvýšení hladiny spodní vody, stabilizace vodního režimu a vytvoření podmínek pro rozvoj slatiništních společenstev a posílení populací ohrožených druhů, které jsou na ně vázané.</p> <p>Bezejmenný vodní tok procházející PR byl v šedesátých letech minulého století ve své pramenné části meliorován, v roce 1966 bylo provedeno plošné odvodnění pozemků sousedících se stávající PR systémem drenáží a část kosených podmáčených luk byla zorněna. Následně v roce 1969 proběhlo odvodnění i v severozápadní části stávající PR odděleně od předchozího systému odvodnění a plochy byly degradovány na kulturní louky. Centrální tok byl v té době zčásti zatrubněn, zčásti napřímen a zahlouben. V současné době dochází k postupnému dožívání systému odvodnění, které se projevuje lokálními zamokřenými místy. Zde je nutné již neobnovovat funkci drenážního systému, naopak je potřeba proces dožívání urychlit cílenou eliminací systému odvodnění a směřovat vodní režim lokality ke stavu blízkému před melioračním zásahem.</p> <p>Absence vodních biotopů pro rostliny a živočichy. Absence vhodných biotopů pro plazy. Eutrofizace z okolních zorněných pozemků.</p>
<b>Účel a cíl projektu</b>	<p>Cílem revitalizace pramenné části pravostranného přítoku Dlouhého potoka je obnovení vodního režimu v mokřadních biotopech na lučním prameništi a vytvoření předpokladů pro zvětšení biotopu slatinných a podmáčených luk, které jsou předmětem ochrany PR. Revitalizace bude spočívat v odstranění melioračního systému z roku 1969, vytvoření přirozeně meandrující drobné vodoteče a rozšíření vodních biotopů o mokřady a tůně. Uvedené zásahy a opatření budou cíleny na zlepšení stanovištních podmínek chráněných a ohrožených druhů rostlin (<i>Drosera rotundifolia</i>, <i>Parnassia palustris</i> ad.) a živočichů (<i>Melitaea diamina</i>, <i>Vertigo geyeri</i> ad.). Realizací navrhovaného opatření dojde ke stabilizaci vodního režimu, rozšíření vodních a mokřadních biotopů a tím k posílení biodiverzity PR. Zároveň dojde k zadržení vody v krajině a zpomalení jejího odtoku.</p> <p>Projekt je v souladu s podporou evropských strukturálních a investičních fondů na posílení přirozených funkcí krajiny, zde zejména revitalizace a podpory samovolné renaturace vodních toků a niv, obnovy ekostabilizačních funkcí vodních a na vodu vázaných ekosystémů. Eliminace drenážního odvodnění je v souladu s cílem vytváření, regenerace či posílení funkčnosti krajinných prvků a struktur, zde zejména vodních prvků a biotopů.</p> <p>Zvýšení výparu vody, zlepšení mikroklimatických podmínek v okolí lokality. Podpoření nabídky biotopů pro plazy. Omezení přísunu živin z okolních zorněných pozemků.</p>
<b>Soulad s plánem péče /povinnost ze zákona</b>	Plánovaná akce je v souladu s Plánem péče o PR Maršálka na období 2015 – 2024.

<p>Popis projektu</p>	<p>V rámci projektu bude realizováno:  Příprava projektové dokumentace v roce 2016 s využitím veškerých dostupných podkladů o historickém vývoji lokality, včetně původního stavu a průběhu koryta dotčeného vodního toku i realizovaného odvodnění (historické letecké měřické snímky, mapa pozemkového katastru, projektová dokumentace odvodnění atd.). Revitalizace centrálního toku - odkrytí drénů a jejich úplné odstranění, navrácení horní části toku na povrch ve formě přírodě blízkého mělkého meandrujícího koryta, u dolní části toku zvýšení nivelety a rozvolnění toku.  V rámci projektové přípravy bude navrženo vhodné technické opatření pro úplné odstranění drenážního systému tak, aby bylo dosaženo maximálního efektu zrušení jeho odvodňovací funkce při minimalizaci zásahů do PR (viz <a href="http://www.mzp.cz/cz/priode_blizka_opatreni">http://www.mzp.cz/cz/priode_blizka_opatreni</a> - eliminace negativních funkcí odvodňovacích soustav v krajině, VÚMOP, 2013). Obnova původního koryta toku by měla respektovat přirozený ráz koryta, doložený historickými mapovými podklady. Vhodným technickým opatřením, které vyplyne z projektové přípravy, bude zrušena funkčnost melioračních systémů v ploše PR. Výše uvedená opatření budou doplněna o mokřady a tůně. Vzhledem ke stáří existující stavby odvodnění na území PR a nemožnosti ověření jeho stavu i funkčnosti bez přímého odkopu v terénu je třeba zohlednit skutečnosti zjištěné až při zahájení vlastní realizace projektu, které v této fázi přípravy nejsou známy a které nelze z dostupných podkladů zjistit.  Za účelem redukce expanzivních druhů rostlin (skřípina lesní <i>Scirpus sylvaticus</i>, třtina křovištní <i>Calamagrostis epigejos</i> apod.) a podpory rašeliništních druhů na vodou dobře zásobených místech stržení drnu a obnažení substrátu.  Výsadba autochtonních druhů keřů podél okraje pole v kombinaci s vybudováním mělkých zasakovacích průlehů v místech splachů živin. (Alternativa: Polní cesta s liniovou výsadbou keřů podél severní hranice PR. Nezpevněná s travnatým povrchem - charakter zvýšeného prahu, který bude bránit splachům z polí při intenzivních deštích.)  Výsadba keřů podél SZ návětrné hranice.  Vybudování kamenných zídek ze sbíraného polního kamene pro plazy.</p>
<p>Garant akce</p>	<p>Mgr. Martin Hobza, AOPK ČR – RP Východní Čechy</p>
<p>Stav připravenosti projektu</p>	<p>VÚMOP zpracoval podklady týkající se odvodnění v přírodní rezervaci Maršálka včetně možných variant opatření pro eliminaci zde se nacházejícího odvodnění.  Revitalizace pramenné části pravostranného přítoku Dlouhého potoka je uvedena v Plánu oblasti povodí horního a středního Labe.</p>





- hranice PR včetně bufferu 50 m
- U zaměřených profilů uvedena nadmořská výška (m)
- identifikovaná místa poruch drenážního systému
- + svodný drén
- vývěr - porucha na svodném drénu
- o profil koryta

# Výpis z veřejné části Živnostenského rejstříku

Platnost k 17.05.2017 10:34:47

Obchodní firma: **ENVICONS s.r.o.**  
Sídlo: **Hradecká 569, 533 52, Pardubice - Polabiny**  
Identifikační číslo osoby: **27560015**  
Datum doručení výpisu podle §10 odst.4 živnostenského zákona: **25.02.2009**  
*Statutární orgán nebo jeho členové:*

Jméno a příjmení: **Ing. Lukáš Řádek (2)**  
Jméno a příjmení: **Karolína Krejcarová (3)**

## *Živnostenské oprávnění č.1*

Předmět podnikání: **Výroba, obchod a služby neuvedené v přílohách 1 až 3 živnostenského zákona**  
Obory činnosti: **Přípravné a dokončovací stavební práce, specializované stavební činnosti  
Zprostředkování obchodu a služeb  
Velkoobchod a maloobchod  
Poradenská a konzultační činnost, zpracování odborných studií a posudků  
Příprava a vypracování technických návrhů, grafické a kresličské práce  
Služby v oblasti administrativní správy a služby organizačně hospodářské povahy**  
Druh živnosti: **Ohlašovací volná**  
Vznik oprávnění: **09.03.2009**  
Doba platnosti oprávnění: **na dobu neurčitou**

## *Živnostenské oprávnění č.2*

Předmět podnikání: **Projektová činnost ve výstavbě**  
Druh živnosti: **Ohlašovací vázaná**  
Vznik oprávnění: **19.05.2009**  
Doba platnosti oprávnění: **na dobu neurčitou**  
*Odpovědný zástupce:*  
Jméno a příjmení: **Ing. Oldřich Rec (1)**

## *Provozovny k předmětu podnikání číslo*

### *1. Výroba, obchod a služby neuvedené v přílohách 1 až 3 živnostenského zákona*

*Obor činnosti: Přípravné a dokončovací stavební práce, specializované stavební činnosti*

Umístění: **Staré Hradiště**  
Adresa: **Hradecká 569, 533 52, Pardubice - Polabiny**  
Identifikační číslo provozovny: **1005612595**  
Zahájení provozování dne: **01.06.2012**

*Obor činnosti: Zprostředkování obchodu a služeb*

Umístění: **Staré Hradiště**  
Adresa: **Hradecká 569, 533 52, Pardubice - Polabiny**  
Identifikační číslo provozovny: **1005612595**  
Zahájení provozování dne: **01.06.2012**

*Obor činnosti: Velkoobchod a maloobchod*

Umístění: **Staré Hradiště**  
Adresa: **Hradecká 569, 533 52, Pardubice - Polabiny**  
Identifikační číslo provozovny: **1005612595**  
Zahájení provozování dne: **01.06.2012**

*Obor činnosti: Poradenská a konzultační činnost, zpracování odborných studií a posudků*

Umístění: **Staré Hradiště**  
Adresa: **Hradecká 569, 533 52, Pardubice - Polabiny**  
Identifikační číslo provozovny: **1005612595**  
Zahájení provozování dne: **01.06.2012**

*Obor činnosti: Příprava a vypracování technických návrhů, grafické a kresličské práce*

Umístění: **Staré Hradiště**  
Adresa: **Hradecká 569, 533 52, Pardubice - Polabiny**  
Identifikační číslo provozovny: **1005612595**  
Zahájení provozování dne: **01.06.2012**

*Obor činnosti: Služby v oblasti administrativní správy a služby organizačně hospodářské povahy*

Umístění: **Staré Hradiště**  
Adresa: **Hradecká 569, 533 52, Pardubice - Polabiny**  
Identifikační číslo provozovny: **1005612595**  
Zahájení provozování dne: **01.06.2012**

---

**2. Projektová činnost ve výstavbě**

Umístění: **Staré Hradiště**  
Adresa: **Hradecká 569, 533 52, Pardubice - Polabiny**  
Identifikační číslo provozovny: **1005612595**  
Zahájení provozování dne: **01.06.2012**

---

**Seznam zúčastněných osob**

Jméno a příjmení: **Ing. Oldřich Rec (1)**  
Datum narození: **25.06.1970**  
Občanství: **Česká republika**

---

Jméno a příjmení: **Ing. Lukáš Řádek (2)**  
Datum narození: **26.08.1977**

---

Jméno a příjmení: **Karolína Krejcarová (3)**  
Datum narození: **06.07.1981**

---

Úřad příslušný podle §71 odst.2 živnostenského zákona: **Magistrát města Pardubic**

Ministerstvo průmyslu a obchodu osvědčuje, že údaje uvedené v tomto výpise jsou k datu platnosti výpisu zapsány v živnostenském rejstříku.

