



článek IV smlouvy se zrušuje a nahrazuje se textem:

#### **čl. IV Provoz sběrného dvoru**

**4.1** Při provozu sběrného dvoru je zhotovitel povinen zejména:

**4.1.1** zajistit podle požadavků objednatele místo ve vlastnictví zhotovitele, nebo užívaná zhotovitelem, a to na základě nájemní smlouvy uzavřené na dobu trvání této smlouvy, o minimální výměře místa 800 m<sup>2</sup>, vhodného pro umístění a provozování sběrného dvoru na území statutárního města Mostu,

**4.1.2** zřídit sběrný dvůr a zajistit všechna potřebná povolení zajišťující provozování sběrného dvoru v souladu s právními předpisy,

**4.1.3** vybavit sběrný dvůr odpovídajícími nádobami na jednotlivé druhy odpadů, a to v počtu, objemové kapacitě a účelnosti technického zařízení, dostatečného pro příjem a řádné skladování veškerých odpadů předaných do sběrného dvoru fyzickými osobami s trvalým bydlištěm na území statutárního města Mostu,

**4.1.4** zajistit označení areálu sběrného dvoru v souladu s právními předpisy (údaje o provozovateli a o provozní době, vyvěšení provozního řádu, vyvěšení seznamu přijímaného druhu odpadu apod.),

**4.1.5** zajistit převzetí veškerých odpadů, předaných občany – fyzickými osobami s trvalým pobytem na území statutárního města Mostu, a to bezplatně, při převzetí odpadů vyzvat každého občana k doložení trvalého pobytu a totožnosti občanským průkazem nebo jiným dokladem, na základě takto získaným informací při převzetí odpadů vést evidenci občanů, kteří odpad osobně předají, včetně informací o druhu a množství předaných odpadů a výpis z této evidence předložit objednateli kdykoliv na vyžádání. Dokládání trvalého bydliště se nevztahuje na zpětný odběr elektrozařízení,

**4.1.6** stavební odpad přebírat v maximálním množství 1 m<sup>3</sup>/osoba/měsíc,

**4.1.7** zajistit převzetí, skladování a dotřídění všech předaných druhů odpadů,

**4.1.8** zajistit přepravu, využití či odstranění všech převzatých druhů odpadů, které ve sběrném dvoru odložily fyzické osoby s trvalým pobytem na území statutárního města Mostu,

**4.1.9** výrobky, na které se podle zákona o odpadech vztahuje povinnost zpětného odběru, odebírat, vést a předávat povinné osobě podle příslušných smluv uzavřených mezi objednatelem a společnostmi kolektivního systému (ASEKOL s.r.o., ELEKTROWIN a.s., EKOLAMP s.r.o.), pro tento účel se objednatel zavazuje poskytovat zhotoviteli aktuální informace o výše uvedených smlouvách,

**4.1.10** hradit případné poplatky,

**4.1.11** vést agendu o produkci odpadů a následně provádět hlášení za objednatele podle zákona o odpadech,

**4.1.12** poskytovat objednateli další informace, které mají souvislost se separovaným sběrem odpadu.

**4.2** Zhotovitel je povinen zajistit provoz sběrného dvoru, včetně obsluhy minimálně v tomto rozsahu:

pondělí až pátek      10.00 – 18.00 hodin

sobota až neděle      10.00 – 14.00 hodin.

**4.3** S výjimkou dnů, na které připadnou státní svátky, je zhotovitel povinen zajišťovat provoz sběrného dvoru celoročně, minimálně ve výše uvedených provozních hodinách.

4.4 Seznam požadovaných přijímaných vyříděných odpadů tvoří přílohu č. 1 k této smlouvě.

4.5 Zhotovitel je povinen poskytovat informace podle požadavků objednatele.

*článek VIII smlouvy se zrušuje a nahrazuje se textem:*

#### **čl. VIII Rozsah služeb**

8.1 Rozsah služeb v odpadovém hospodářství tvoří přílohu č. 5 k tomuto dodatku smlouvy.

*článek IX smlouvy bod 9.1 se zrušuje a nahrazuje se textem:*

9.1 Cena za nakládání s komunálním odpadem na území ve vlastnictví objednatele dle této smlouvy pro rok 2011 činí maximálně 45.312.000 Kč včetně DPH ve výši podle právního předpisu platného v době uskutečnění zdanitelného plnění. Rozpis finančních prostředků na zajištění nakládání s komunálním odpadem a jejich celkové vyčíslení je obsaženo v příloze č. 6 tohoto dodatku smlouvy, která je nedílnou součástí.

*článek XI smlouvy bod 11.6 se zrušuje a nahrazuje se textem:*

11.6 V případě, že zhotovitel nebude řádně provozovat sběrný dvůr, je zhotovitel povinen zaplatit objednateli smluvní pokutu ve výši 1.000 Kč za každý nedostatek nebo za každý den prodlení zjištěné při kontrole objednatelem a zaznamenané v zápisu nebo záznamu z kontroly. Tato povinnost zhotoviteli nevzniká, dojde-li k prodlení z důvodů, které nelze rozumně předvídat.

*článek XIV smlouvy bod 14.7 se zrušuje a nahrazuje se textem:*

14.7 Nedílnou součástí této smlouvy je:

Příloha č. 1 – Seznam požadovaných přijímaných vyříděných odpadů,

Příloha č. 5 – Rozsah služeb,

Příloha č. 6 – Rozpis finančních prostředků,

Příloha č. 4 – Provádění kontrol u vybraných služeb.

1.3 V dalším zůstává smlouva nezměněna.

#### **čl. II**

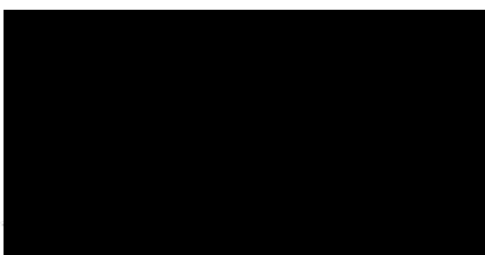
2.1 Tento dodatek je vyhotoven ve čtyřech stejnopisech, z nichž dva stejnopisy obdrží zhotovitel a dva stejnopisy obdrží objednatel a nabývá účinnosti dnem 01.07.2011.

2.2 Ostatní ustanovení smlouvy o nakládání s komunálním odpadem č. 9/13/2011 ve znění platných dodatků jsou nedotčena a tímto dodatkem se nemění.

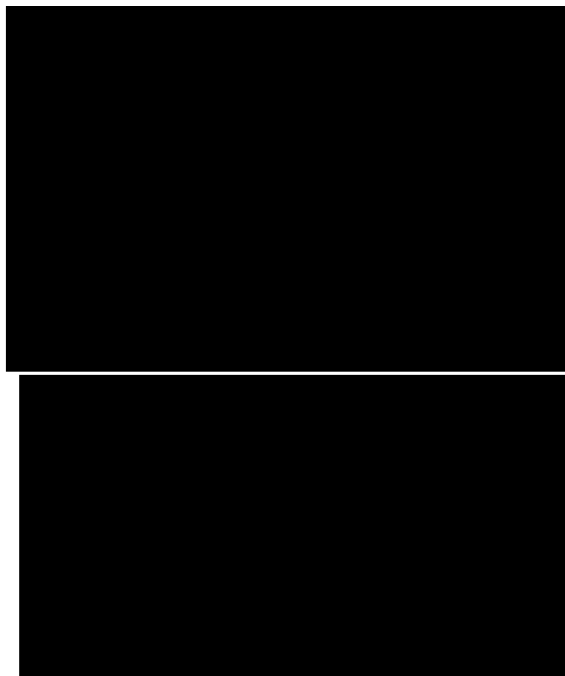
V Mostě, dne: 22. VII. 2011

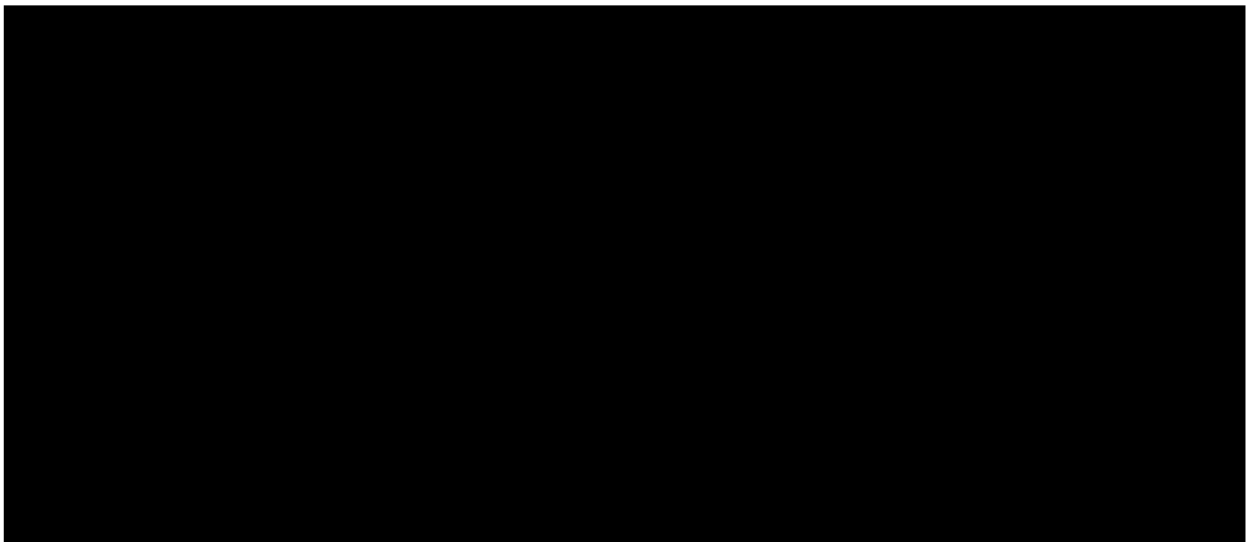
V Mostě - Velebudicích, dne:

Objednatel:



Zhotovitel:





100

100

100

100

100

100

100

100

100

## Příloha č. 5

### Rozsah služeb v odpadovém hospodářství

#### 1. Sběr, svoz a likvidace směsného komunálního odpadu včetně směsného komunálního odpadu z podzemních a polopodzemních kontejnerů

nádoba	max. počet ks nádob	četnost svozu nádob z 1 ks nádoby
popelnice 120 l	880	1 x týdně min. 52 x/rok
popelnice 240 l	515	1 x týdně min. 52 x/rok
kontejnery 1 100 l	1 140	ob den, vč. dnů prac. klidu a svátků min. 183 x/rok
kontejnery 1 100 l posílení svozu	75	
kontejnery 1 100 l posílení svozu	1 140	leden – 7x prosinec – 8x
polopodzemní kontejner 3m <sup>3</sup>	16	2x týdně minimálně 104 x / rok
polopodzemní kontejner 5m <sup>3</sup>	6	2x týdně minimálně 104 x / rok

Počty nádob mohou být po domluvě zhotovitele a objednatele měněny.

#### 2. Separovaný sběr odpadu

nádoba	max. počet ks nádob	četnost svozů u 1 ks nádoby
na papír 1100 l	270	1 x týdně min. 52 x/rok
na papír polopodzemní kontejner 3m <sup>3</sup>	12	1 x 14 dní min. 26 x /rok
na plast a nápojový karton 1100 l	360	1 x týdně min. 52 x/rok
na plast a nápojový karton polopodzemní kontejner 3m <sup>3</sup>	12	1 x 14 dní min. 26 x /rok
na sklo 1100 l	150	1 x 14 dní min. 26xrok
na sklo polopodzemní kontejner 3m <sup>3</sup>	11	1 x měsíc min. 12 x /rok

Počty nádob jednotlivých komodit mohou být po domluvě zhotovitele a objednatele měněny.

#### 3. Provoz sběrného dvoru

Provozní doba pondělí až pátek – 10.00 – 18.00 hod.  
sobota až neděle – 10.00 – 14.00 hod.

#### **4. Sběr, svoz a likvidace odpadu z velkokapacitních kontejnerů**

<b>nádoba</b>	<b>max. počet ks nádob</b>	<b>četnost přistavení a vývozu 1 ks nádoby</b>
velkokapacitní kontejner 6m <sup>3</sup>	5 ks	minimálně 52x/rok
velkokapacitní kontejner 9m <sup>3</sup>	16 ks	1x týdně, minimálně 52x/rok pozn.1
velkokapacitní kontejner 9m <sup>3</sup> posílení svozu	16 ks	minimálně 1 x za celé období posíleného svozu

Pozn. 1:

Na území města bude celkem 61 stanovišť velkokapacitních kontejnerů. Každý z požadovaných 15 ks velkokapacitních kontejnerů bude v průběhu měsíce umístěn na 4 stanoviště od pondělí do neděle s tím, že za dobu přistavení (1 týden) bude celkově 1 x vyvezen. 1 ks velkokapacitního kontejneru bude v průběhu měsíce umístěn na 1 stanovišti od pondělí do neděle a tím, že po dobu přistavení (1 týden) bude celkově 1 x vyvezen.

#### **5. Sběr, svoz a likvidace bioodpadu**

Pravidelný svoz bioodpadu od května do listopadu příslušného roku, a to:

- v květnu a v červnu příslušného roku 2x týdně,
- od července až do listopadu příslušného roku 1x týdně.

#### **6. Sběr, svoz a likvidace odpadu z odpadkových košů**

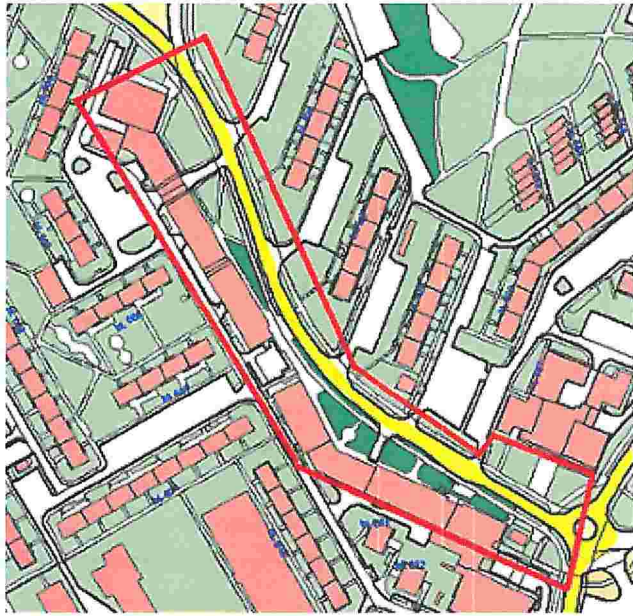
Specifikace lokality centrum města:

*mapa A* – centrum města: levá a pravá strana tř. Budovatelů od ulic Františka Halase a Jaroslava Průchy po ulice Josefa Skupy a Moskevská (vývoz odpadkových košů 7 x týdně)

*mapa B* – centrum města – lokalita ulice Lipová („Kahan“): ulice Lipová levá i pravá strana (vývoz odpadkových košů 4x týdně)



- mapa A



- mapa B

## Příloha č. 6

Cena za nakládání s komunálním odpadem pro město Most pro období od 01.01.2011 do 31.12.2011

### 1. Sběr, svoz a likvidace směsného komunálního odpadu

Nádoba	Cena za danou službu Kč včetně DPH za období od 01.01.2011 do 31.12.2011
popelnice 120 l	1.745.000
popelnice 240 l	1.611.000
kontejnery 1100 l	23.323.000
Polopodzemní kontejnery 3 m <sup>3</sup>	1.197.000
Polopodzemní kontejnery 5 m <sup>3</sup>	501.000
Kontejnery 1100 l – posílení svozu, leden a prosinec	1.911.000
<b>Výsledná celková cena za sběr, svoz a likvidaci směsného komunálního odpadu</b>	<b>30.288.000</b>

### 2. Separovaný sběr odpadu

Nádoba	Cena za danou službu Kč včetně DPH za období od 01.01.2011 do 31.12.2011
na papír 1100 l	1.059.000
Polopodzemní kontejner na papír 3 m <sup>3</sup>	204.000
na plast a nápojový karton 1100 l	904.000
Polopodzemní kontejner na plast a nápojový karton 3 m <sup>3</sup>	204.000
na sklo 1100 l	679.000
Polopodzemní kontejner na sklo 3 m <sup>3</sup>	86.000
<b>Výsledná celková cena za zajištění separovaného sběru odpadu</b>	<b>3.136.000</b>

### 3. Provoz sběrného dvoru

Služba	Cena za danou službu Kč včetně DPH za období od 01.01.2011 do 31.12.2011
provoz sběrného dvoru s vybavením města	3.518.000
rezerva	272.000
<b>Výsledná celková cena za provoz sběrného dvoru</b>	<b>3.790.000</b>

### 4. Sběr, svoz a likvidace odpadu z velkokapacitních kontejnerů

Nádoba	Cena za danou službu Kč včetně DPH za období od 01.01.2011 do 31.12.2011
velkokapacitní kontejner 6 m <sup>3</sup>	642.000
velkokapacitní kontejner 9 m <sup>3</sup>	3.811.000
posílení sběru, svozu a likvidace odpadu – ½ leden a ½ prosinec (vánoční období)	317.000
<b>Výsledná celková cena za sběr, svoz a likvidaci odpadu z velkokapacitních kontejnerů</b>	<b>4.770.000</b>

### 5. Sběr, svoz a likvidace bioodpadu

Služba	Cena za danou službu Kč včetně DPH za období od 01.05.2011 do 30.11.2011
Sběr, svoz a likvidace bioodpadu	358.000
<b>Výsledná celková cena za sběr, svoz a likvidaci bioodpadu</b>	<b>358.000</b>

### 6. Sběr, svoz a likvidace odpadu z odpadkových košů

Služba	Cena za danou službu Kč včetně DPH za období od 01.01.2011 do 31.12.2011
Sběr, svoz a likvidace odpadu z odpadkových košů	2.815.000
Nákup nových odpadkových košů	100.000
Nátěr 100 ks odpadkových košů	55.000
<b>Výsledná celková cena za sběr, svoz a likvidaci odpadu z odpadkových košů</b>	<b>2.970.000</b>

## SHRNUTÍ

Služba	Cena za danou službu Kč včetně DPH za období od 01.01.2011 do 31.12.2011
Sběr, svoz a likvidace směsného komunálního odpadu	30.288.000
Zajištění separovaného sběru odpadu	3.136.000
Provoz sběrného dvoru	3.790.000
Sběr, svoz a likvidace odpadu z velkokapacitních kontejnerů	4.770.000
Sběr, svoz a likvidace bioodpadu	358.000
Sběr, svoz a likvidace odpadu z odpadkových košů	2.970.000
<b>Celková cena za nakládání s komunálním odpadem za období od 01.01.2011 do 31.12.2011</b>	<b>45.312.000</b>

Do ceny jsou započítány veškeré náklady, spojené s poskytováním služeb dle smlouvy. Výsledná celková cena za období od 01.01.2011 do 31.12.2011 je celková konečná cena za poskytování služeb dle smlouvy.