

# SMLOUVA O DÍLO

dle § 1724 – 1766 a § 2586 – 2619 zákona č. 89/2012 Sb., občanský zákoník, ve znění pozdějších předpisů (dále jen „občanský zákoník“)

## 1. SMLUVNÍ STRANY

**Objednatel** **ČR - Státní úřad inspekce práce**  
adresa: Kolářská 451/13, 746 01 Opava  
zastoupený: **Mgr. Ing. Rudolf Hahn** – generální inspektor  
IČ: 750 46 962  
DIČ: CZ750 46 962  
daňový režim: neplátce DPH  
bankovní spojení: Česká národní banka  
č. účtu: [REDAKCE]  
osoby pověřené jednat jménem objednatele ve věcech technických:  
**Miroslav Pojsl**, [REDAKCE]  
**Karel Průka**, tel. [REDAKCE]  
**Jan Šafránek Bc.**, [REDAKCE] CZ

(dále jen „Objednatel“)

**Zhotovitel:** **JM Instal s.r.o.**  
zapsaná v obchodním rejstříku: u Krajského soudu v Brně, C 96390  
adresa: Bezručova 1594/4, 586 01 Jihlava  
korespondenční adresa: Srážná 4837/19, 586 01 Jihlava  
zastoupený: Ing. Martinem Jakoubek, jednatel  
osoba pověřená jednat jménem zhotovitele ve věcech technických: Ing. Martin Jakoubek  
IČ: 05585325  
DIČ: CZ05585325  
bankovní spojení: Česká Spořitelna  
č. účtu: [REDAKCE]  
osoby pověřené jednat jménem zhotovitele ve věcech technických:  
**Martin Jakoubek**, [REDAKCE]  
**Tomáš Havlík**, [REDAKCE]

(dále jen „Zhotovitel“)

## 2. ROZSAH PŘEDMĚTU SMLOUVY

### 2.1. Rozsah předmětu smlouvy

- 2.1.1. Předmětem smlouvy a těchto obchodních podmínek je zhotovení stavby (provedení stavebních prací) v budově regionální kanceláře Oblastního inspektorátu práce pro Jihočeský kraj a Vysočinu na adrese tř. legionářů 4181/17, 586 01 Jihlava. Zhotovením stavby se rozumí úplné, funkční a bezvadné provedení všech stavebních a montážních prací a konstrukcí, včetně dodávek potřebných materiálů a zařízení nezbytných pro řádné dokončení díla. Dále provedení všech činností souvisejících s dodávkou stavebních prací a technologií, jejichž provedení je pro řádné dokončení díla nezbytné (např. zařízení staveniště, bezpečnostní opatření apod.) včetně koordinační a kompletační činnosti celé stavby.

- 2.1.2. Rozsah předmětu díla je vymezen technickou zprávou s popisem prací a cenovou nabídkou, která byla součástí nabídky dodavatele v rámci veřejné zakázky s názvem „OIP České Budějovice – rekonstrukce elektroinstalace a pořízení EZS pro Jihlavu“.
- 2.1.3. Mimo všechny definované činnosti patří do dodávky stavby i následující práce a činnosti:
- 2.1.3.1. zajištění a provedení všech opatření organizačního a stavebně technologického charakteru k řádnému provedení díla,
  - 2.1.3.2. zdokumentování polohy a stavu všech prvků a rozvodů, které budou v budově instalovány,
  - 2.1.3.3. zajištění průběžné fotodokumentace prováděných prací a její předání na CD při předání stavby,
  - 2.1.3.4. zajištění a provedení všech nutných zkoušek dle ČSN (případně jiných norem vztahujících se k prováděnému dílu včetně pořízení protokolů),
  - 2.1.3.5. zajištění všech ostatních nezbytných zkoušek, atestů a revizí podle ČSN a případných jiných právních nebo technických předpisů platných v době provádění a předání díla, kterými bude prokázáno dosažení předepsané kvality a předepsaných technických parametrů díla,
  - 2.1.3.6. vypracování projektu skutečného provedení el. instalace, datových sítí a EZS. Součástí projektu bude výpočet intenzity osvětlení. Do projektu (stavebního výkresu) zpracovat instalované recepční okénko ve vestibulu a instalovanou prosklenou přičku. Projekt skutečného provedení předat ve dvou vyhotoveních s podpisem projektanta a jednom vyhotovení na DVD ve formátu dwg a pdf.
  - 2.1.3.7. zřízení a odstranění zařízení staveniště včetně napojení na inženýrské sítě,
  - 2.1.3.8. odvoz a uložení vybouraných hmot a stavební sutí na skládku včetně poplatku za uskladnění v souladu s ustanoveními zákona č. 185/2001 Sb., o odpadech a o změně některých dalších zákonů, ve znění pozdějších předpisů,
  - 2.1.3.9. uvedení všech povrchů dotčených stavbou do původního stavu (komunikace, chodníky, zeleň, příkopy, propustky apod.),
  - 2.1.3.10. důsledný úklid staveniště a okolí před protokolárním předáním a převzetím díla.
- 2.2. Technická specifikace dodávky
- 2.2.1. Zhotovitel se zavazuje provést dílo v souladu s technickými normami a právními předpisy platnými v České republice v době provedení díla. Zhotovitel prohlašuje, že prozkoumal místní podmínky na staveništi, a že práce mohou být dokončeny způsobem, v rozsahu a v termínu stanovenými smlouvou. Zhotovitel se zavazuje průběžně provádět veškeré potřebné zkoušky, měření a atesty k prokázání kvalitativních parametrů předmětu díla.
  - 2.2.2. Zhotovitel se zavazuje provést rovněž úkony spojené s výkonem dodavatelské inženýrské činnosti, zejména zajišťování veškerých vyjádření dotčených orgánů (pokud to povaha stavebních prací vyžaduje), vyřizování veškerých povolení, uzavírek, záborů, souhlasů a oznámení souvisejících s provedením díla.
  - 2.2.3. Součástí předmětu plnění jsou i práce blíže nespecifikované, které jsou však nezbytné k řádnému provedení díla a o kterých vzhledem ke své kvalifikaci a zkušenostem uchazeč (zhotovitel) měl nebo mohl vědět.

### 3. TERMÍNY A MÍSTO PLNĚNÍ

- 3.1. Termín zahájení
- 3.1.1. Objednatel vyzve písemně zhotovitele k převzetí staveniště. Zhotovitel je povinen zahájit práce na díle a řádně v nich pokračovat nejpozději do pěti pracovních dnů ode dne protokolárního předání Staveniště.
- 3.2. Termín dokončení
- 3.2.1. Termínem dokončení se rozumí den, kdy dojde k předání a převzetí hotového díla mezi Objednatel a Zhotovitelem.
  - 3.2.2. Termín dokončení celého díla je stanoven nejpozději **do 90 kalendářních dnů od zahájení prací na díle**. Lhůta plnění je doba ode dne předání staveniště do termínu dokončení. Lhůta plnění je doba ode dne předání staveniště do termínu dokončení.
  - 3.2.3. Zhotovitel je oprávněn dokončit práce na díle i před uplynutím lhůty plnění a Objednatel je povinen dříve dokončené dílo převzít a zaplatit.

- 3.2.4. Termín dokončení je závislý na řádném a včasném splnění součinností Objednatele dohodnutých ve smlouvě. Po dobu prodlení Objednatele s poskytnutím dohodnutých součinností není Zhotovitel v prodlení s plněním závazku. Nedojde-li mezi stranami k jiné dohodě, prodlužuje se Termín dokončení díla o dobu shodnou s prodlením Objednatele v plnění jeho součinností.
- 3.2.5. Prodlení Zhotovitele s dokončením díla **delším jak 5 dnů** se považuje za podstatné porušení smlouvy, ale pouze v případě, že prodlení Zhotovitele nevzniklo z důvodů na straně Objednatele.

### 3.3. Místo plnění

- 3.3.1. Místem plnění díla je budova regionální kanceláře Oblastního inspektorátu práce pro Jihočeský kraj a Vysočinu na adrese tř. legionářů 4181/17, 586 01 Jihlava.

## 4. CENA DÍLA A PODMÍNKY PRO ZMĚNU SJEDNANÉ CENY

### 4.1. Výše sjednané ceny

- 4.1.1. Za řádně zhotovené a bezvadné dílo v rozsahu čl. 2. této smlouvy se smluvní strany dohodly na ceně:
- 4.1.2. Za dodávku a montáž elektrického zabezpečovacího zařízení s názvem akce OIP České Budějovice – pořízení EZS pro Jihlavu

Cena díla bez DPH	<b>53 789 Kč</b>
DPH 21 %	11 296 Kč
Cena díla včetně DPH	65 084 Kč

Za dodávku a montáž el. instalace, datových rozvodů a drobné stavební práce s názvem akce OIP České Budějovice – rekonstrukce elektroinstalace Jihlava

Cena díla bez DPH	<b>943 333 Kč</b>
DPH 21 %	198 100 Kč
Cena díla včetně DPH	1 141 432 Kč

### 4.2. Obsah ceny

- 4.2.1. Cena díla je oběma smluvními stranami sjednána na základě předloženého cenové nabídky, v souladu ustanovením § 2 zákona č. 526/1990 Sb., o cenách, ve znění pozdějších předpisů, a je dohodnuta včetně daně z přidané hodnoty (DPH).
- 4.2.2. Cena je stanovena podle požadavků objednatele uvedených ve výzvě k podání nabídky.
- 4.2.3. Sjednaná cena obsahuje veškeré náklady a zisk Zhotovitele nezbytné k řádnému a včasnému provedení díla. Cena obsahuje mimo vlastní provedení prací a dodávek zejména i náklady na:
- vybudování, udržování a odstranění zařízení staveniště,
  - zabezpečení bezpečnosti a hygieny práce,
  - zdokumentování polohy a stavu všech prvků a rozvodů, které budou v budově instalovány,
  - opatření k ochraně životního prostředí,
  - inženýrskou, organizační a koordinační činnost,
  - poplatky spojené se záborem veřejného prostranství,
  - zajištění nezbytných dopravních opatření,
  - pojištění stavby a pojištění osob,
  - likvidaci odpadu,
  - další doprovodné náklady (úklid, malování, apod.).
- 4.2.4. Zhotovitel nemá právo domáhat se zvýšení sjednané ceny z důvodů chyb nebo nedostatků v cenové nabídce, pokud jsou tyto chyby důsledkem nepřesného nebo neúplného ocenění.
- 4.2.5. Veškerá manipulace se stavebním materiálem, popřípadě s vybouranými a demontovanými hmotami je obsahem cenové nabídky. Pokud objednatel výslovně písemně nestanoví, kam má být vybouraná hmota odvezena, pak je povinností zhotovitele zajistit místo pro jejich uložení v souladu s příslušnými právními předpisy a odvoz a uložení na zhotovitelem zajištěné místo je součástí nabídkové ceny.

- 4.3. Podmínky pro změnu ceny
- 4.3.1. Sjednaná cena je cenou nejvýše přípustnou a může být změněna pouze za níže uvedených podmínek.
- 4.3.2. Změna sjednané ceny je možná pouze
- a) pokud po podpisu smlouvy a před termínem dokončení díla dojde ke změnám sazeb DPH a jen o změnu této sazby;
  - b) pokud Objednatel bude požadovat i provedení jiných prací nebo dodávek, než těch, které byly předmětem cenové nabídky nebo pokud Objednatel vyloučí některé práce nebo dodávky z předmětu plnění.
- 4.4. Způsob sjednání změny ceny
- 4.4.1. Nastane-li některá z podmínek, za kterých je možná změna sjednané ceny je Zhotovitel povinen provést výpočet změny nabídkové ceny a předložit jej Objednateli k odsouhlasení.
- 4.4.2. Zhotoviteli vzniká právo na zvýšení sjednané ceny teprve v případě, že změna bude odsouhlasena Objednatelem.
- 4.4.3. Zhotoviteli zaniká jakýkoliv nárok na zvýšení sjednané ceny, jestliže písemně neoznámí nutnost jejího překročení a výši požadovaného zvýšení ceny bez zbytečného odkladu poté, kdy se ukázalo, že je zvýšení ceny nevyhnutelné. Toto písemné oznámení však nezakládá právo Zhotovitele na zvýšení sjednané ceny. Zvýšení sjednané ceny je možné pouze za podmínek daných těmito obchodními podmínkami.

## 5. PLATEBNÍ PODMÍNKY

- 5.1. Zálohy
- 5.1.1. Objednatel neposkytne Zhotoviteli zálohu.
- 5.2. Postup plateb
- 5.2.1. Realizované práce a dodávky budou objednatelům uhrazeny zhotoviteli na základě faktury, která bude splňovat náležitosti daňového dokladu dle platných obecně závazných právních předpisů, tj. dle zákona č. 235/2004 Sb., o dani z přidané hodnoty, ve znění pozdějších předpisů, a bude v ní uveden název akcí:  
OIP České Budějovice – pořízení EZS pro Jihlavu,  
OIP České Budějovice – rekonstrukce elektroinstalace Jihlava,  
podle toho, která část díla bude fakturována.
- Zhotovitel předloží Objednateli (zástupci ve věcech technických) soupis provedených prací oceněný v souladu s cenovou nabídkou. Objednatel je povinen se k tomuto soupisu vyjádřit nejpozději do 5 pracovních dnů ode dne jeho obdržení (nevyjádří-li se ve stanovené lhůtě, má se za to, že se soupisem souhlasí) a po odsouhlasení Objednatelem (zástupcem ve věcech technických), vystaví Zhotovitel fakturu. Nedílnou součástí faktury musí být soupis provedených prací. Bez tohoto soupisu, a taktéž i v případě jakékoli chybějící náležitosti faktury dle této smlouvy, bude faktura objednatelům vrácena zhotoviteli k opravě či doplnění, přičemž lhůta splatnosti faktury bude plynout až od doručení opravené či doplněné faktury. Podmínkou pro úhradu faktury je předání a převzetí díla (jeho příslušné části).
- 5.3. Lhůty splatnosti
- 5.3.1. Objednatel je povinen uhradit fakturu Zhotovitele nejpozději do 30 dnů ode dne následujícího po dni doručení faktury.
- 5.4. Náležitosti daňových dokladů (faktur)
- 5.4.1
- Faktura zhotovitele musí formou a obsahem odpovídat zákonu o účetnictví a zákonu o dani z přidané hodnoty a musí obsahovat:
  - označení účetního dokladu a jeho pořadové číslo,
  - identifikační údaje objednatelů včetně DIČ,
  - identifikační údaje zhotovitele včetně DIČ,

- název akce „OIP České Budějovice – pořízení EZS pro Jihlavu“ nebo „OIP České Budějovice – rekonstrukce elektroinstalace Jihlava“
- popis obsahu účetního dokladu,
- datum vystavení,
- datum splatnosti,
- datum uskutečnění zdanitelného plnění,
- výši ceny bez daně celkem,
- sazbu daně,
- výši daně celkem zaokrouhlenou dle příslušných předpisů,
- cenu celkem včetně daně,
- podpis odpovědné osoby zhotovitele,
- přílohu - soupis provedených prací oceněný podle dohodnutého způsobu.

#### 5.5. Termín splnění povinnosti zaplatit

- 5.5.1. Peněžitý závazek (dluh) Objednatele se považuje za splněný v den, kdy je dlužná částka odesána z účtu objednatele.

## 6. MAJETKOVÉ SANKCE

### 6.1. Sankce za neplnění dohodnutých termínů

- 6.1.1. Pokud bude Zhotovitel v prodlení proti sjednané lhůtě plnění, je povinen zaplatit Objednateli smluvní pokutu ve výši 10.000,- Kč za každý i započatý den prodlení.
- 6.1.2. Prodlení Zhotovitele proti termínu předání a převzetí díla sjednaného dle Smlouvy delší jak **5 dnů** se považuje za podstatné porušení smlouvy.

### 6.2. Sankce za neodstranění vad a nedodělků zjištěných při předání a převzetí díla

- 6.2.1. Pokud Zhotovitel nenastoupí do 48 hod od Termínu předání a převzetí díla k odstraňování vad či nedodělků uvedených v zápise o předání a převzetí díla, je povinen zaplatit Objednateli smluvní pokutu 10.000,- Kč za každý nedodělek či vadu, na jejichž odstraňování nenastoupil ve sjednaném termínu, a za každý den prodlení.
- 6.2.2. Pokud Zhotovitel neodstraní nedodělků či vady uvedené v zápise o předání a převzetí díla v dohodnutém termínu, zaplatí objednateli smluvní pokutu 10.000,- Kč za každý nedodělek či vadu, u nichž je v prodlení a za každý den prodlení.

### 6.3. Sankce za neodstranění reklamovaných vad

- 6.3.1. Pokud Zhotovitel nenastoupí ve sjednaném termínu, nejpozději však ve lhůtě do **48 hod, resp. 24 hod v případě dle bodu 11.2.2. této smlouvy**, ode dne obdržení reklamace Objednatele k odstraňování reklamované vady (případně vad), je povinen zaplatit Objednateli smluvní pokutu 10.000,- Kč za každou reklamovanou vadu, na jejíž odstraňování nenastoupil ve sjednaném termínu a za každý den prodlení.
- 6.3.2. Pokud Zhotovitel neodstraní reklamovanou vadu ve sjednaném termínu, je povinen zaplatit Objednateli smluvní pokutu 10.000,- Kč za každou reklamovanou vadu, u níž je v prodlení a za každý den prodlení.
- 6.3.3. Označil-li objednatel v reklamaci, že se jedná o vadu, která brání řádnému užívání díla, případně hrozí nebezpečí škody velkého rozsahu (havárie), sjednávají obě smluvní strany smluvní pokuty v dvojnásobné výši, než výše uvedená v předchozích bodech tohoto odstavce 6.3 smlouvy.

### 6.4. Sankce za nesplnění technických podmínek dodávky

- 6.4.1. Pokud se prokáže, že Zhotovitel při montáži použil jiný, než předepsaný prvek uvedený v cenové nabídce (rozumí se prvek, který není součástí kompletního systému) pak je

povinen zaplatit Objednateli jednorázovou smluvní pokutu ve výši 10.000,- Kč za každý takový zjištěný případ.

#### **6.5. Sankce za nevyklizení staveniště**

- 6.5.1. Pokud Zhotovitel nevyklidí staveniště ve sjednaném termínu, nejpozději však ve lhůtě do **5 dnů** ode dne předání a převzetí díla, je povinen zaplatit Objednateli smluvní pokutu 10.000,- Kč za každý i započatý den prodlení.

#### **6.6. Úrok z prodlení a majetkové sankce za prodlení s úhradou**

- 6.6.1. Pokud bude Objednatel v prodlení s úhradou faktury proti sjednanému termínu, je povinen zaplatit Zhotoviteli úrok z prodlení ve výši 0,02% z dlužné částky za každý i započatý den prodlení.
- 6.6.2. Je-li úhrada faktury Zhotovitele vázána na obdržení finančních prostředků do rozpočtu Objednatele z Ministerstva práce a sociálních věcí, není Objednatel povinen hradit úrok z prodlení nejvýše 180 dnů prodlení, pokud prokáže, že tyto finanční prostředky nemá k dispozici. Objednatel je však povinen nejpozději den následující po obdržení těchto prostředků poukázat dlužnou částku na bankovní účet Zhotovitele. Neučiní-li tak, podléhá povinnosti zaplatit úrok z prodlení ve výši 0,02% z dlužné částky za každý započatý den prodlení ode dne následujícího po dni obdržení finančních prostředků od poskytovatele rozpočtu. Příklad-li tento den na den pracovního klidu, je objednatel povinen příslušné finanční prostředky poukázat na bankovní účet zhotovitele den následující po dni pracovního klidu.

#### **6.7. Majetkové sankce a náhrada škody**

- 6.7.1. Sjednáním majetkové sankce dle tohoto článku 6. smlouvy není dotčeno právo Objednatele na náhradu škody.

## **7. STAVENIŠTĚ**

#### **7.1. Předání a převzetí Staveniště**

- 7.1.1. Objednatel je povinen předat Zhotoviteli Staveniště (nebo jeho ucelenou část) nejpozději do **5-ti dnů** po oboustranném podpisu smlouvy o dílo, pokud se strany písemně nedohodnou jinak. Splnění termínu předání Staveniště je podstatnou náležitostí smlouvy, na níž je závislé splnění Termínu předání a převzetí díla.
- 7.1.2. O předání a převzetí Staveniště vyhotoví Zhotovitel písemný protokol, který všechny strany podepíší. Za den předání Staveniště se považuje den, kdy dojde k podpisu příslušného protokolu všemi dotčenými stranami.

#### **7.2. Vyklizení staveniště**

- 7.2.1. Zhotovitel je povinen odstranit zařízení staveniště a vyklidit Staveniště nejpozději do **5 -ti dnů** ode dne Předání a převzetí díla, pokud se strany nedohodnou jinak.
- 7.2.2. Nevyklidí-li Zhotovitel Staveniště ve sjednaném termínu je Objednatel oprávněn zabezpečit vyklizení Staveniště třetí osobou a náklady s tím spojené uhradí Objednateli Zhotovitel.

## **8. STAVEBNÍ DENÍK**

#### **8.1. Povinnost vést stavební deník**

- 8.1.1. Zhotovitel je povinen vést ode dne předání a převzetí staveniště o pracích, které provádí, stavební deník.
- 8.1.2. Stavební deník musí být v pracovní dny od **7.00 do 17.00 hod.** přístupný oprávněným osobám Objednatele, případně jiným osobám oprávněným do stavebního deníku zapisovat.

- 8.1.3. Zápisy do stavebního deníku se provádí v originále a dvou kopiích. Originály deníků je Zhotovitel povinen předat Objednateli při předání díla, pokud se strany nedohodnou jinak.
- 8.1.4. Do stavebního deníku zapisuje Zhotovitel veškeré skutečnosti rozhodné pro provádění díla. Zejména je povinen zapisovat údaje o:
- stavu staveniště, počasí, počtu pracovníků a nasazení strojů a dopravních prostředků,
  - časovém postupu prací,
  - kontrole jakosti provedených prací,
  - opatřeních učiněných v souladu s předpisy bezpečnosti a ochrany zdraví,
  - opatřeních učiněných v souladu s předpisy požární ochrany a ochrany životního prostředí,
  - událostech nebo překážkách majících vliv na provádění díla.
- 8.1.5. Všechny listy stavebního deníku musí být očíslovány.
- 8.1.6. Ve stavebním deníku nesmí být vynechána volná místa.
- 8.1.7. V případě neočekávaných událostí nebo okolností mající zvláštní význam pro další postup stavby pořizuje Zhotovitel i příslušnou fotodokumentaci, která se stane součástí Stavebního deníku.
- 8.2. Kontrolní dny
- 8.2.1. Pro účely kontroly průběhu provádění díla organizuje Objednatel Kontrolní dny v termínech nezbytných pro řádné provádění kontroly
- 8.2.2. Objednatel je povinen při provádění vlastní stavby organizovat na staveništi nejméně 1x týdně kontrolní dny průběhu zhotovování vlastní stavby za účasti oprávněného zástupce zhotovitele. Z kontrolního dne bude pořízen písemný záznam, podepsaný zúčastněnými zástupci smluvních stran. Zjištěné nedostatky a vady při provádění vlastní stavby je zhotovitel povinen odstranit v termínu uvedeném v písemném záznamu z kontrolního dne. Datum konání prvního kontrolního dne bude dohodnuto při předání staveniště a zaznamenáno ve stavebním deníku. Datum dalšího následujícího kontrolního dne bude vždy určeno v písemném zápise z proběhnuvšího kontrolního dne.
- 8.2.3. Zhotovitel se zavazuje poskytovat příslušným orgánům ve stanovených termínech úplné, pravdivé informace a dokumentaci související se smlouvou (zakázkou, předmětem smlouvy), dokladovat svoji činnost, a to po celou dobu realizace projektu (zakázky, předmětu smlouvy) za účelem kontroly plnění smlouvy a tuto kontrolu, dle požadavků pověřených osob v jimi požadovaném rozsahu, neprodleně umožnit. V případě, že část díla bude zhotovitel plnit prostřednictvím jiných subjektů, je povinen zajistit, aby tyto subjekty podléhaly povinnostem uvedeným v tomto bodě smlouvy. Tuto povinnost má zhotovitel i v případě dodavatelských subjektů. Zhotovitel se dále zavazuje uchovávat veškerou dokumentaci související se smlouvou (zakázkou, předmětem smlouvy) po dobu 10 let ode dne předání a převzetí díla.

## **9. PROVÁDĚNÍ DÍLA A BEZPEČNOST PRÁCE**

- 9.1. Pokyny Objednatele
- 9.1.1. Při provádění díla postupuje Zhotovitel samostatně a práce provádí svými zaměstnanci. Zhotovitel se však zavazuje respektovat veškeré pokyny Objednatele.
- 9.1.2. Zhotovitel je povinen upozornit Objednatele bez zbytečného odkladu na nevhodnou povahu věcí převzatých od Objednatele nebo pokynů daných mu Objednatelem k provedení díla, jestliže zhotovitel mohl tuto nevhodnost zjistit při vynaložení odborné péče.
- 9.2. Dodržování bezpečnosti a hygieny práce
- 9.2.1. Zhotovitel je povinen zajistit při provádění díla dodržení veškerých bezpečnostních opatření a hygienických opatření a opatření vedoucích k požární ochraně prováděného díla, a to v rozsahu a způsobem stanoveným příslušnými předpisy.
- 9.2.2. Veškerá tato bezpečnostní opatření jsou součástí sjednané ceny.
- 9.3. Odpovědnost Zhotovitele za škodu a povinnost nahradit škodu
- 9.3.1. Pokud činností Zhotovitele dojde ke způsobení škody Objednateli nebo třetím osobám z titulu opomenutí, nedbalosti nebo neplněním podmínek vyplývajících ze zákona, technických nebo jiných norem nebo vyplývajících z této smlouvy, je Zhotovitel povinen bez

zbytečného odkladu tuto škodu odstranit a není-li to možné, tak finančně uhradit. Veškeré náklady s tím spojené nese zhotovitel.

- 9.3.2. Zhotovitel odpovídá i za škodu způsobenou činností těch, kteří pro něj dílo provádějí.
  - 9.3.3. Zhotovitel odpovídá za škodu způsobenou okolnostmi, které mají původ v povaze strojů, přístrojů nebo jiných věcí, které zhotovitel použil nebo hodlal použít při provádění díla.
- 9.4. Technické podmínky realizace
- 9.4.1. Veškeré stavební práce musí být realizovány podle popisu prací uvedeném v technické zprávě.
  - 9.4.2. Zhotovitel odpovídá za to, že pracovníci provádějící veškeré stavební práce mají příslušnou kvalifikaci, jsou dostatečně způsobilí a mají dostatečné znalosti s prováděním požadovaných prací.
  - 9.4.3. Objednatel upozorňuje Zhotovitele, že bude provádět důslednou kontrolu použitých materiálů a postupů a v případě jakéhokoliv porušení Zhotovitele si vyhrazuje právo na odstoupení do smlouvy.
  - 9.4.4. Všechny škody, včetně škod na inženýrských sítích, které vzniknou v důsledku provádění díla z viny na straně zhotovitele třetím na díle nezúčastněným osobám a vlastníkům inženýrských sítí, je povinen uhradit zhotovitel.

## 10. PŘEDÁNÍ A PŘEVZETÍ DÍLA

- 10.1. Organizace předání díla
- 10.1.1. Zhotovitel je povinen písemně oznámit Objednateli nejpozději 5 dnů předem, kdy bude dílo připraveno k předání a převzetí. Objednatel je pak povinen nejpozději do tří dnů od termínu stanoveného zhotovitelem zahájit převjímací řízení a řádně v něm pokračovat.
- 10.2. Protokol o předání a převzetí díla
- 10.2.1. O průběhu předávacího a převjímacího řízení pořídí Zhotovitel zápis (protokol).
  - 10.2.2. Obsahuje-li dílo, které je předmětem předání a převzetí Vady nebo Nedodělky, které nebrání bezpečnému užívání díla, musí protokol obsahovat i:
    - soupis zjištěných Vad a Nedodělků
    - dohodu o způsobu a termínech jejich odstranění, popřípadě o jiném způsobu narovnání
    - dohodu o zpřístupnění díla nebo jeho částí Zhotoviteli za účelem odstranění Vad nebo Nedodělků
  - 10.2.3. Objednatel je povinen řádně a kvalitně provedené dílo převzít. V případě, že objednatel odmítá dílo převzít, uvede v protokolu o předání a převzetí díla i důvody, pro které odmítá dílo převzít.
  - 10.2.4. Objednatel je oprávněn při převjímacím a předávacím řízení požadovat provedení dalších dodatečných zkoušek včetně zdůvodnění proč je požaduje a s uvedením termínu do kdy je požaduje provést. Tento požadavek však není důvodem k odmítnutí převzetí díla.

## 11. ZÁRUKA ZA JAKOST DÍLA

- 11.1. Odpovědnost za vady díla
- 11.1.1. Zhotovitel odpovídá za vady, jež má dílo v době jeho předání a dále odpovídá za vady díla zjištěné v záruční době.
  - 11.1.2. Záruční lhůta je stanovena na **60 měsíců** na stavební práce, na dodanou technologii dle záručních podmínek výrobce.
  - 11.1.3. Záruční lhůta neběží po dobu, po kterou Objednatel nemohl předmět díla užívat pro vady díla, za které zhotovitel odpovídá.
  - 11.1.4. Pro ty části díla, které byly v důsledku oprávněné reklamace Objednatele Zhotovitelem opraveny, běží záruční lhůta opětovně od počátku ode dne provedení reklamační opravy.

## 11.2. Podmínky odstranění reklamovaných vad

11.2.1. Zhotovitel je povinen nejpozději do 48 hodin po obdržení reklamace nastoupit k odstranění vad(y). Nenastoupí-li Zhotovitel k odstranění reklamované vady ve sjednané lhůtě, je Objednatel oprávněn pověřit odstraněním vady jinou odbornou právnickou nebo fyzickou osobu. Veškeré takto vzniklé náklady uhradí Objednateli Zhotovitel.

11.2.2. Jestliže Objednatel v reklamaci výslovně uvede, že se jedná o havárii, je Zhotovitel povinen nastoupit a zahájit odstraňování vady (havárie) nejpozději do 24 hod po obdržení reklamace (oznámení).

## 12. VLASTNICTVÍ DÍLA A **NEBEZPEČÍ ŠKODY NA DÍLE**

### 12.1. Vlastnictví díla

12.1.1. Vlastníkem zhotovovaného díla je od počátku Objednatel.

### 12.2. Nebezpečí škody na díle

12.2.1. Nebezpečí škody nese od počátku Zhotovitel, a to až do doby řádného předání a převzetí díla mezi Zhotovitelem a Objednatelem.

## 13. **POJIŠTĚNÍ DÍLA**

### 13.1. Pojištění zhotovitele

13.1.1. Zhotovitel je povinen být pojištěn proti škodám způsobeným jeho činností včetně možných škod pracovníků zhotovitele, a to až do výše ceny díla. Doklady o pojištění je povinen předložit Objednateli před podpisem smlouvy v prosté kopii.

13.1.2. Náklady na pojištění nese Zhotovitel a má je zahrnuty ve sjednané ceně.

## 14. VYŠŠÍ MOC

### 14.1. Definice vyšší moci

14.1.1. Za vyšší moc se považují okolnosti mající vliv na dílo, které nejsou závislé na smluvních stranách a které smluvní strany nemohou ovlivnit. Jedná se např. o válku, mobilizaci, povstání, živelné pohromy apod.

### 14.2. Práva a povinnosti při vzniku vyšší moci

14.2.1. Pokud se provedení předmětu díla za sjednaných podmínek stane nemožným v důsledku vzniku vyšší moci, strana, která se bude chtít na vyšší moc odvolat, požádá druhou stranu o úpravu smlouvy ve vztahu k předmětu, ceně a době plnění. Pokud nedojde k dohodě, má strana, která se důvodně odvolala na vyšší moc, právo odstoupit od smlouvy. Účinnost odstoupení nastává v tomto případě dnem doručení oznámení.

## 15. Odstoupení od smlouvy

### 15.1. Podmínky odstoupení od smlouvy

15.1.1. Objednatel může odstoupit od smlouvy, poruší-li zhotovitel podstatným způsobem své smluvní povinnosti a zhotovitel byl na tuto skutečnost prokazatelnou formou upozorněn. Zhotoviteli budou uhrazeny účelně vynaložené náklady prokazatelně spojené s dosud provedenými pracemi mimo nákladů spojených s odstoupením od smlouvy. Současně objednateli vzniká nárok na úhradu vícenákladů vynaložených na dokončení celého díla uvedeného v čl. 2. této smlouvy a na náhradu ztrát vzniklých prodloužením termínu jejího dokončení ve stejném rozsahu.

- 15.1.2. Podstatným porušením této smlouvy ze strany zhotovitele se rozumí zejména nesplnění smluvních termínů podle této smlouvy nebo vyhlášení konkurzu na zhotovitele.
- 15.1.3. Odstoupení od smlouvy strana oprávněná oznámí straně povinné bez zbytečného odkladu poté, kdy strana povinná poruší své povinnosti.
- 15.1.4. Stanoví-li oprávněná strana pro dodatečné plnění lhůtu, vzniká jí právo odstoupit od smlouvy po marném uplynutí této lhůty. Jestliže však strana, která je v prodlení, písemně prohlásí, že svůj závazek nesplní, může oprávněná strana odstoupit od smlouvy před uplynutím lhůty dodatečného plnění, kterou stanovila, tzn. ihned poté, co prohlášení povinné strany obdrží.
- 15.1.5. Odstoupením od smlouvy zanikají všechna práva a povinnosti stran ze smlouvy. Odstoupení od smlouvy se však netýká nároku na náhradu škody vzniklé porušením smlouvy, řešení sporů mezi smluvními stranami, nároků na smluvní pokuty a jiných nároků, které podle této smlouvy nebo vzhledem ke své povaze mají trvat i po ukončení smlouvy.
- 15.1.6. Objednatel je dále oprávněn odstoupit od smlouvy v případě, kdy není schopen uhradit sjednanou cenu díla z důvodů nepřidělení finančních prostředků. Touto skutečností se plnění ze smlouvy považuje za nemožné a na objednatele se nevztahuje ustanovení § 2913 odst. 1 občanského zákoníku, což obě smluvní strany berou na vědomí. Zhotovitel pak má nárok na úhradu účelně vynaložených nákladů prokazatelně spojených s dosud provedenými pracemi mimo nákladů spojených s odstoupením od smlouvy.

## 16. ZMĚNA SMLOUVY

### 16.1. Forma změny smlouvy

- 16.1.1. Jakákoliv změna smlouvy musí mít písemnou formu a musí být podepsána osobami oprávněnými za Objednatele a Zhotovitele jednat a podepisovat nebo osobami jimi zmocněnými.
- 16.1.2. Změny smlouvy se sjednávají jako dodatek ke smlouvě s číselným označením podle pořadového čísla příslušné změny smlouvy.

## 17. OSTATNÍ UJEDNÁNÍ

### 17.1. Ostatní ujednání smlouvy

- 17.1.1. Obě strany se zavazují neposkytovat text této Smlouvy, informace které získají při činnosti podle této Smlouvy, ani práva a závazky z této Smlouvy plynoucí třetím subjektům, nad rámec svých zákonných povinností.
- 17.1.2. Ve věcech touto Smlouvou o dílo výslovně neupravených se bude tento smluvní vztah řídit ustanoveními obecně závazných právních předpisů, zejména občanským zákoníkem a předpisy souvisejícími.
- 17.1.3. Veškerá textová dokumentace, kterou při plnění smlouvy předává či předkládá zhotovitel objednateli, musí být předána či předložena v českém jazyce.
- 17.1.4. Jakákoliv ústní ujednání při provádění díla, která nejsou písemně potvrzena oprávněnými zástupci obou smluvních stran, jsou právně neúčinná.
- 17.1.5. Smlouvu lze měnit pouze písemnými dodatky podepsanými statutárními zástupci obou smluvních stran.
- 17.1.6. Tato smlouva je vyhotovena v 3 stejnopisech, z nichž objednatel obdrží 2 stejnopisy a zhotovitel 1 stejnopis.
- 17.1.7. Jakýkoliv spor vzniklý z této Smlouvy, pokud se jej nepodaří urovnat jednáním mezi smluvními stranami, bude rozhodnut k tomu věcně příslušným soudem, přičemž soudem místně příslušným k rozhodnutí bude na základě dohody smluvních stran soud určený podle sídla objednatele.
- 17.1.8. Smlouva nabývá platnosti dnem podpisu oprávněnými zástupci obou smluvních stran. Jelikož na tuto smlouvu dopadá povinnost uveřejnění v registru smluv dle zákona č. 340/2015 Sb., o zvláštních podmínkách účinnosti některých smluv, uveřejňování těchto smluv a o registru smluv, ve znění pozdějších předpisů, což Zhotovitel bere na vědomí, nabývá tato Smlouva účinnosti dnem uveřejnění v registru smluv dle zákona č. 340/2015 Sb., o zvláštních podmínkách účinnosti některých smluv, uveřejňování těchto smluv a o

- registru smluv, ve znění pozdějších předpisů, přičemž uveřejnění v registru smluv zajistí Objednatel.
- 17.1.9. Smluvní strany sjednávají, že žádné z údajů obsažených v této smlouvě a jejích přílohách nejsou považovány za obchodní tajemství dle § 504 Občanského zákoníku. V případě, že by Zhotovitel trval na tom, že některý údaj obsažený v této smlouvě a jejích přílohách je obchodním tajemstvím a následně vyšlo najevo, že údaj nenaplňoval podmínky stanovené v § 504 Občanského zákoníku, za nesprávné označení údaje za obchodní tajemství nese odpovědnost Zhotovitel.
- 17.1.10. Tato Smlouva může být měněna nebo doplňována pouze písemnými číslovanými dodatky podepsanými oprávněnými zástupci obou smluvních stran.
- 17.1.11. Smluvní strany se dohodly, že písemnosti touto smlouvou předpokládané (např. změny odpovědných osob, návrh na změny smlouvy, odstoupení od smlouvy, různé výzvy k plnění či placení) budou druhé smluvní straně zasílány výhradně doporučeným dopisem na adresu uvedenou v záhlaví této smlouvy. Nebude-li na této adrese zásilka úspěšně doručena či převzata druhou smluvní stranou nebo nebude-li tato zásilka vyzvednuta v úložní době a držitel poštovní licence zásilku vrátí zpět, bude za úspěšné doručení, se všemi právními důsledky, považován třetí den ode dne prokazatelného odeslání zásilky.
- 17.1.12. Smluvní strany po přečtení smlouvy potvrzují, že obsahu smlouvy porozuměly, že smlouva vyjadřuje jejich pravou, svobodnou a vážnou vůli, nebyla uzavřena v tísní či za nápadně nevýhodných podmínek a na důkaz této skutečnosti ji vlastnoručně podepisují.
- 17.1.13. Zhotovitel se zavazuje spolupůsobit při výkonu finanční kontroly dle § 2 písm. e) zák. č. 320/2001 Sb., o finanční kontrole, ve znění pozdějších předpisů.
- 17.1.14. Zhotovitel bere na vědomí, že Objednatel je povinný subjekt k poskytování informací dle zákona č. 106/1999 Sb., o svobodném přístupu k informacím, ve znění pozdějších předpisů.

Přílohy a nedílné součásti Smlouvy o dílo:

Technická zpráva s přílohami:

č. 1 – Výkresová část elektroinstalace, datových rozvodů a drobných stavebních úprav

č. 2 – Popis a umístění prvků elektrického zabezpečovacího zařízení

č. 3 – Návrh informačního (výdejního) okna

č. 4 – Návrh prosklené stěny se vstupními dveřmi

Cenová nabídka

\_\_\_\_\_  
Za Zhotovitele

Ing. Martin Jakoubek  
jednatel

\_\_\_\_\_  
Za Objednatele

Mgr. Ing. Rudolf Hahn  
generální inspektor  
Státního úřadu inspekce práce

V Jihlavě dne 11.9.2017

V Opavě dne ..... 2017



# PRÍZEMÍ 1:50

prosklána stěna ve  
vestřpučce

informační pletko praktické

podhled

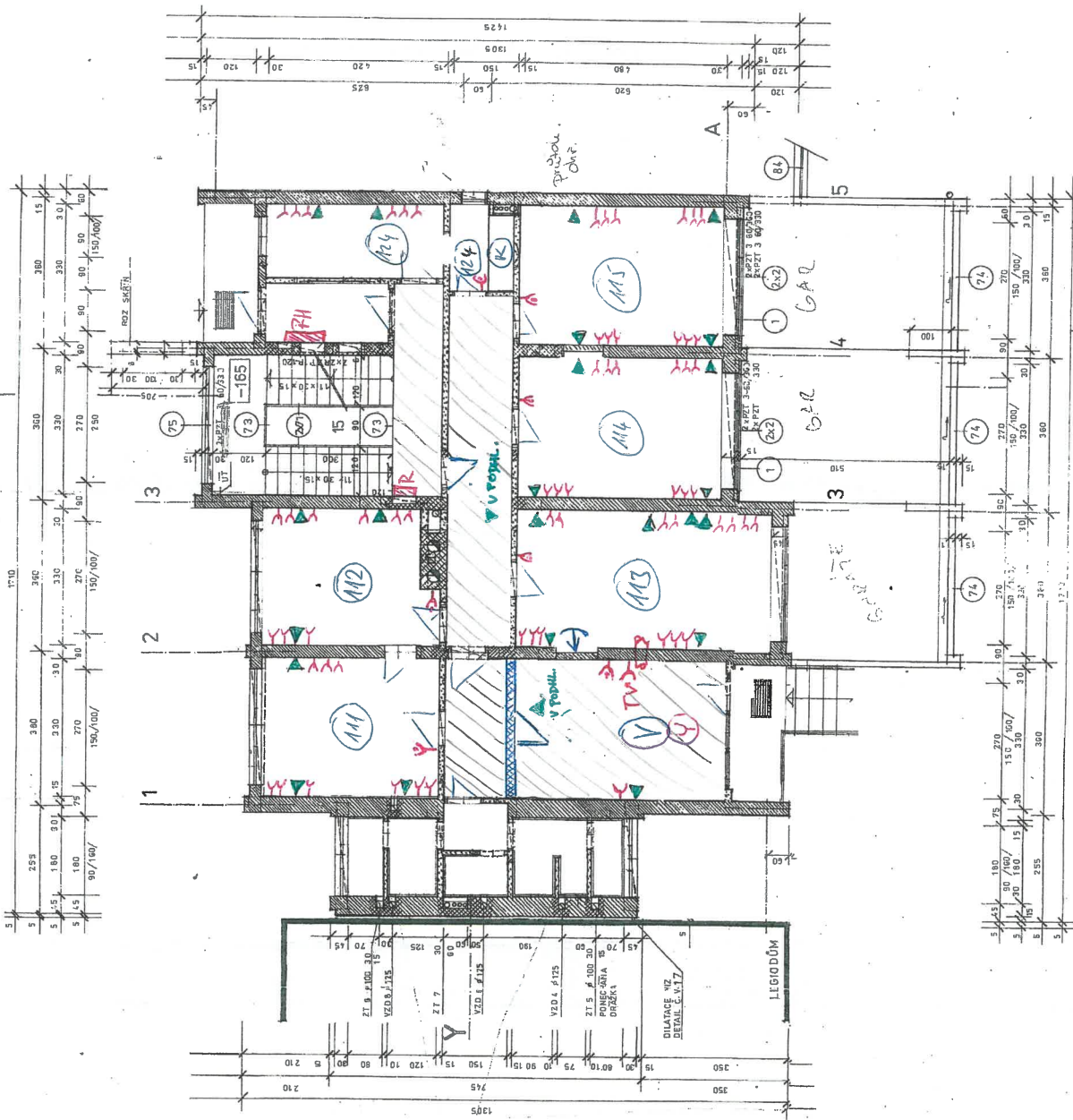
R - potrubný rozvaděč  
RH - hlavní rozvaděč

V - přívod k vnitřnímu

počítce v podhledu

M2 (D) - budova, příslušná elektrická  
sdružení, nové,










TV - zásuvka zavěšená TV  
upřesnit výšku  
verze zásuvky provedení  
s ochrannou šířkou 50 mm





**Popis a umístění prvků poplachového zabezpečovacího a tísňového systému**

Oblastní inspektorát práce pro Jihočeský kraj a Vysočinu pobočka Jihlava

-  Ústředna zabezpečovacího systému
-  Ovládací klávesnice
-  Tísňové tlačítko
-  Detektor pohybu
-  Detektor kouře a teploty
-  Detektor magnetický kontakt
-  Detektor výbušných plynů
-  Vnitřní siréna
-  Termostat

**Suterén:**

- 01 - 3 x detektor kouře a teploty
- 02 - detektor pohybu
- 04 - ústředna zabezpečovacího systému - **pro připojení na SCO policie, musí být instalovaná ústředna EZS vybavena alespoň jedním z následujících komunikačních rozhraní - výstupů:**
  - sériová linka RS232 s jedním z následujících protokolů: SPELL, SPELL2, ASSET**
  - telefonní komunikátor s jedním z následujících protokolů: Contact ID, Ademco 4+2, Franklin**
    - detektor magnetický kontakt
    - detektor kouře a teploty
    - termostat (při překročení nastavené teploty spíná ventilátor)
- 06 - detektor pohybu
- 011 - detektor pohybu
- 014 - detektor výbušných plynů
- 016 - detektor pohybu

**Přízemí:**

- 2 - ovládací klávesnice
- 3 - detektor pohybu
  - vnitřní siréna
- 7 - detektor pohybu
- 8 - detektor pohybu
- 9 - detektor pohybu
  - 2 x tísňové tlačítko
- 10 - detektor pohybu
- 11 - detektor pohybu
- 12 - detektor pohybu
- 14 - detektor pohybu
- 15 - detektor pohybu
- 16 - ovládací klávesnice
  - detektor pohybu
  - vnitřní siréna
- 18 - detektor pohybu

**II. nadzemní podlaží:**

- 108 - detektor pohybu

**III. nadzemní podlaží:**

- 203 - termostat (ovládání topení vzdálenou správou)
- 208 - detektor pohybu
  - detektor kouře a teploty

# LEGENDA

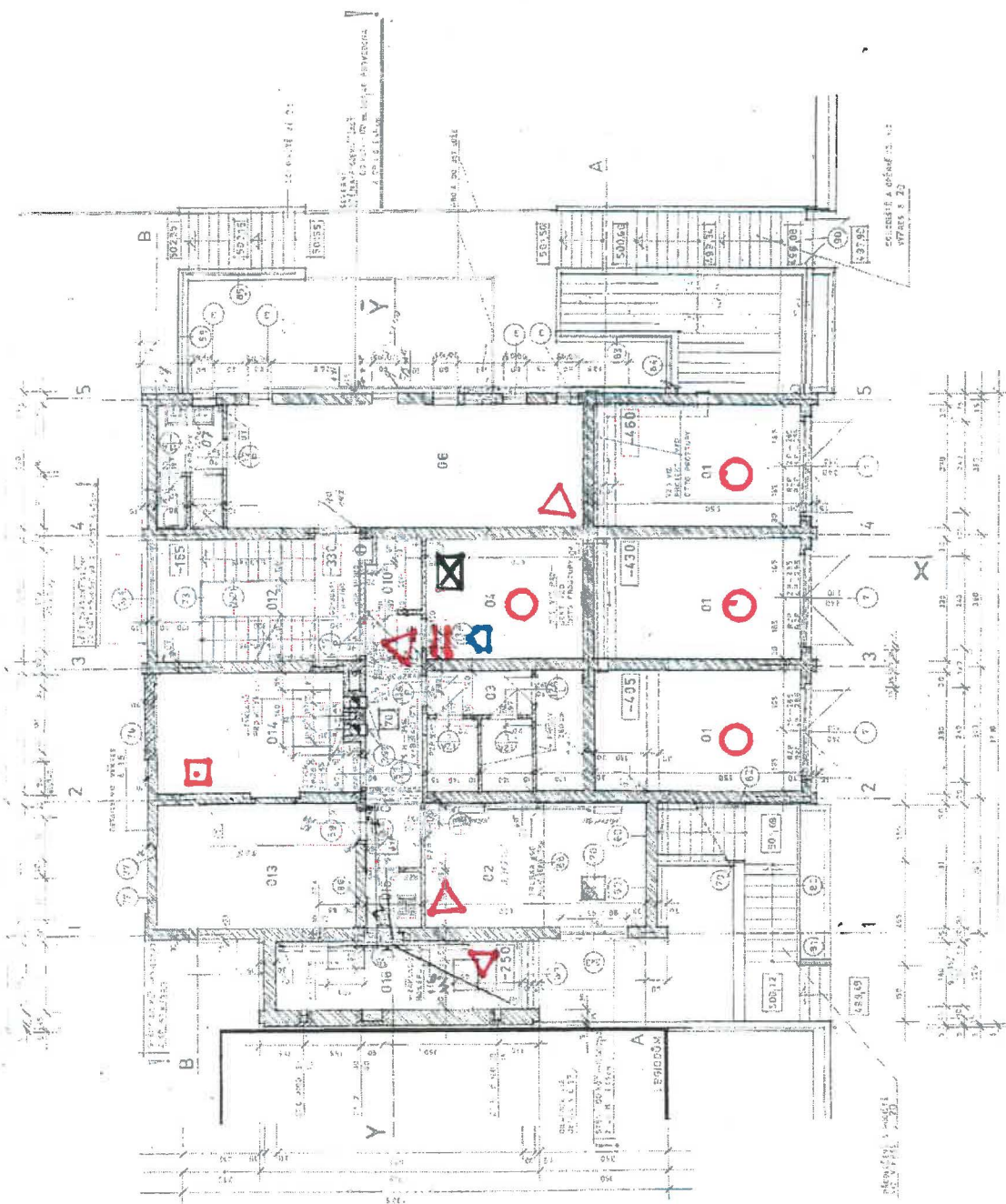
1. ÚPRAVA PŮDNYCH VĚZ VIZ SCHÉMA VÝKRES 2.20  
 2. ÚPRAVA VĚZOVÝCH KAMEROVÝCH PRŮVLAKŮ VĚZ  
 3. PRŮSTUP 15/20 VE STŘEŠÍ  
 4. PRŮSTUP 15/15  
 5. DRÁŽKA VE DĚLNĚ 15/30  
 6. PRŮSTUP VE DĚLNĚ 15/15  
 7. ÚPRAVA VE DĚLNĚ 20/15  
 8. PRŮSTUP VE VĚŽI 20/15  
 9. PRŮSTUP 17/11 VE STŘEŠÍ  
 10. PRŮSTUP 10/10  
 11. KAMNĚNÝ POKRYV PRŮVLAČNÍHO  
 12. TABULKA MÍSTNOSTÍ

ČÍSLO	VESEL MÍSTNOSTI	HODNOTA	PODLAHA	ÚPRAVA PO/VE/15
01	94602 38	18,30	CENOVÝ SYSTÉM	P1 VĚZEN ŠTĚPNÁ SMÍŠKA
02	84612 10	18,30	KLÁDEBA	P1 VĚZEN ŠTĚPNÁ SMÍŠKA
03	84612 10	18,30	KLÁDEBA	P1 VĚZEN ŠTĚPNÁ SMÍŠKA
04	84612 10	18,30	KLÁDEBA	P1 VĚZEN ŠTĚPNÁ SMÍŠKA
05	84612 10	18,30	KLÁDEBA	P1 VĚZEN ŠTĚPNÁ SMÍŠKA
06	84612 10	18,30	KLÁDEBA	P1 VĚZEN ŠTĚPNÁ SMÍŠKA
07	84612 10	18,30	KLÁDEBA	P1 VĚZEN ŠTĚPNÁ SMÍŠKA
08	84612 10	18,30	KLÁDEBA	P1 VĚZEN ŠTĚPNÁ SMÍŠKA
09	84612 10	18,30	KLÁDEBA	P1 VĚZEN ŠTĚPNÁ SMÍŠKA
10	W.C.	18,30	KLÁDEBA	P1 VĚZEN ŠTĚPNÁ SMÍŠKA
11	84612 10	18,30	KLÁDEBA	P1 VĚZEN ŠTĚPNÁ SMÍŠKA
12	84612 10	18,30	KLÁDEBA	P1 VĚZEN ŠTĚPNÁ SMÍŠKA
13	84612 10	18,30	KLÁDEBA	P1 VĚZEN ŠTĚPNÁ SMÍŠKA
14	84612 10	18,30	KLÁDEBA	P1 VĚZEN ŠTĚPNÁ SMÍŠKA
15	84612 10	18,30	KLÁDEBA	P1 VĚZEN ŠTĚPNÁ SMÍŠKA
16	84612 10	18,30	KLÁDEBA	P1 VĚZEN ŠTĚPNÁ SMÍŠKA
17	84612 10	18,30	KLÁDEBA	P1 VĚZEN ŠTĚPNÁ SMÍŠKA
18	84612 10	18,30	KLÁDEBA	P1 VĚZEN ŠTĚPNÁ SMÍŠKA

ZEMNÍ KAMNĚNÝ POKRYV PRŮVLAČNÍHO  
 ZEMNÍ KAMNĚNÝ POKRYV PRŮVLAČNÍHO  
 ZEMNÍ KAMNĚNÝ POKRYV PRŮVLAČNÍHO

1	2	3	4
1	2	3	4
1	2	3	4
1	2	3	4

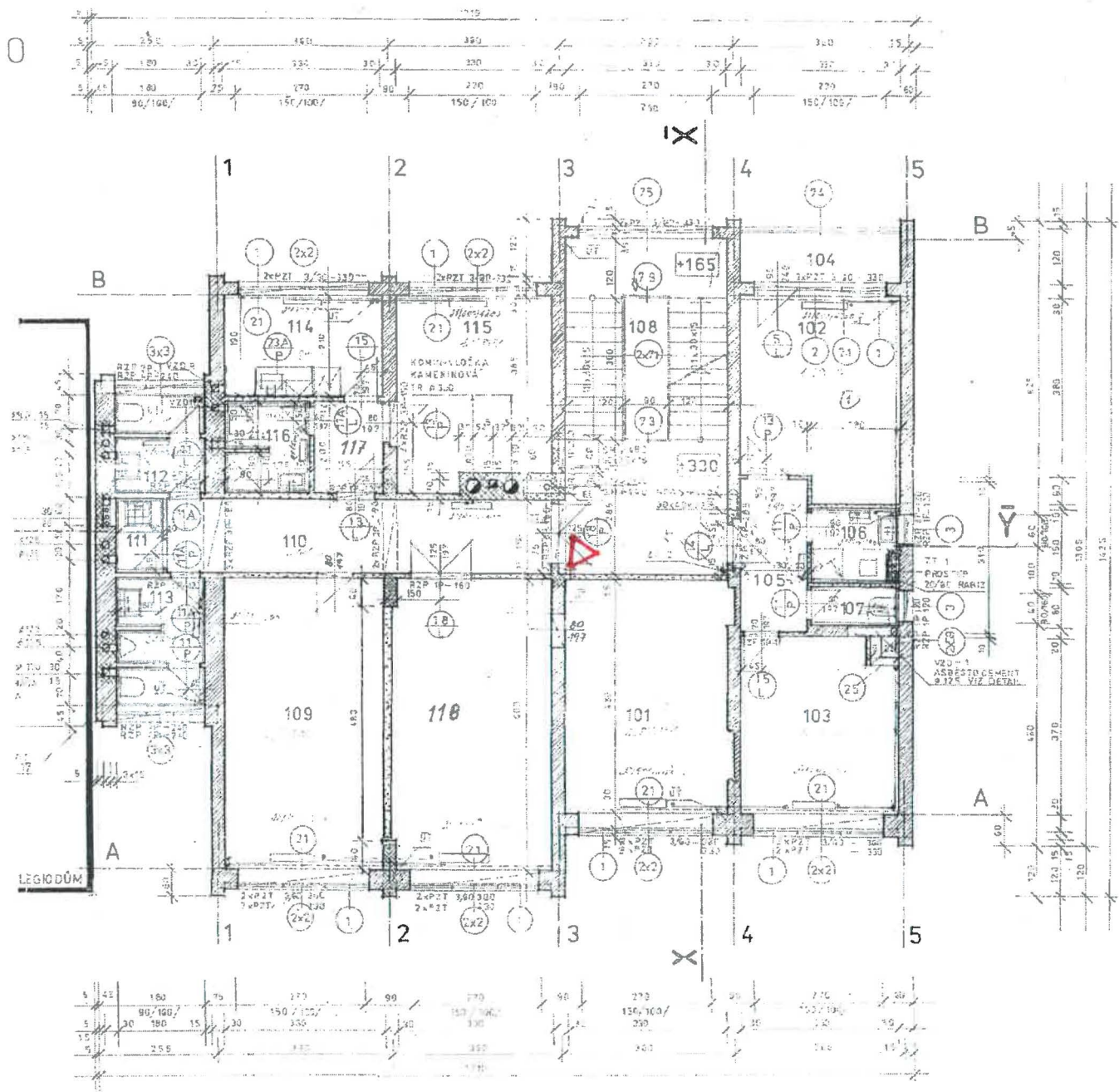
NOVÝ STAV



3000 = 50310



0



TABULKA MIŠTNOSTI

ČÍSLO	ÚČEL MIŠTNOSTI	PLOCHA	POLAHÁ	ÚPRAVA POVRCHŮ
101	KANCELAŘ	15,84	PVC	P <sub>5</sub> VÁPEN ŠTUKOVÁ OM
102	— / —	12,84	— / —	P <sub>5</sub> — / —
103	— / —	12,01	PVC	P <sub>5</sub> VÁPEN ŠTUKOVÁ OM
104	LOGGIE	3,96	DLAŽBA TERACOVÁ	P <sub>5</sub> — / —
105	PŘEDSÍŇ	5,10	PVC	P <sub>5</sub> VÁPEN ŠTUKOVÁ OM
106	KUCHYŇKA	7,85	— / —	P <sub>2</sub> VÁPEN ŠTUKOVÁ OM OBKLAD BĚLNIN KUC
107	WC	1,52	— / —	P <sub>2</sub> — / —
108	SCHODIŠŤOVÝ PROSTOR	4,26	— / —	P <sub>2</sub> VÁPEN ŠTUKOVÁ OM
109	KANCELAŘ	20,00	— / —	P <sub>5</sub> — / —
110	CHODBA	12,37	— / —	P <sub>5</sub> — / —
111	ÚKLID. KOMORA	1,35	DLAŽBA KERAMICKÁ	P <sub>2</sub> VÁPEN ŠTUKOVÁ OM OBKLAD BĚLNIN V.
112	SOC. ZAŘÍZENÍ - ŽENY	3,50	— / —	P <sub>2</sub> — / —
113	SOC. ZAŘÍZENÍ - MUŽI	4,50	— / —	P <sub>2</sub> — / —
114	RUCHVNÝ KOUT	6,93	PVC	P <sub>5</sub> VÁPEN ŠTUKOVÁ OM OBKLAD BĚLNIN KUC
115	ODPOČÍNKOVÁ MÍSTN.	13,15	— / —	P <sub>5</sub> VÁPEN ŠTUKOVÁ OM
116	SOC. ZAŘÍZENÍ	3,50	DLAŽBA KERAMICKÁ	P <sub>2</sub> VÁPEN ŠTUKOVÁ OM OBKLAD BĚLNIN V.
117	PŘEDSÍŇ	2,90	PVC	P <sub>4</sub> VÁPEN ŠTUKOVÁ OM
118	KANCELAŘ	20,10	— / —	P <sub>5</sub> — / —

- ZDIVO NOSNÉ TL—30/45cm CP 1YN1 / 20x19x21,5 / MVC 25
- ZDIVO NOSNÉ TL—30/60cm CP 150 / 29x14x 6,5 / MC 100 / KOMTŘ
- ZDIVO PŘÍČEK TL—10/15 cm CP 2 / 29x14x 6,5 / MVC 25  
6 cm Ck

NOVÝ STAV

IN PROJEKT  
 ZHĚNA UŽÍVÁNÍ - TR. LEGIONÁRŮ,  
 OIP PRO JIHODĚSKÝ HRAT A VYSOČÍNŮ  
 REGIONÁLNÍ KANCELAŘ JIHLAVA  
 STÁTNÍ ÚŘAD INSPEKCE PRÁČE  
 II. N. P



Příloha č. 3

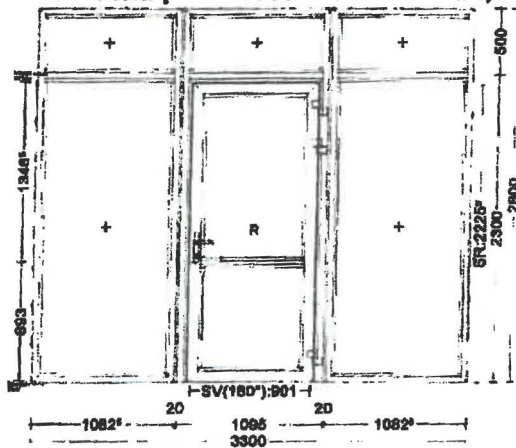
**Popis technických parametrů výdejního okénka**

Rozměr: 850/1040 mm

- vyrobeno z hliníkových systémových profilů pro rámové zasklívání bez přerušného tepelného mostu, povrchová úprava ELOX, výplň sklo bezpečnostní connex 33.1 čiré, osazené do systémového profilu. Okno děleno na ½. Horní díl fixní, dolní díl výsuvný nahoru. Madlo – 1x, bajonetový zámek, aretace. Hliníkový svařovaný obvodový rám 60/30/3, RAL 9006. Součástí je samonavíjecí mechanismus pro větší váhu výsuvného okna.

**Poz.01**

**1 Ks Dveřní prvek 3300 mm x 2800 mm, sestávající z pěti pevných polí a 1kř. dveří.**



Měřítko 1:50

Pohled zevnitř

Systém: Blyweert APOLLO COLD Zaskl. lišta:

Standard

**Popis dveří:**

Dveře 1-křídlové otvíravé dovnitř P

**Napojení na podlahu:**

Blyweert PC1228 Door leaf in\_round

**Přídavné kování ke každému prvku:**

- |      |   |
|------|---|
| 3 Ks | Dveřní pant dvoudílný - rozteč 93mm Stříbrná        |
| 6 Ks | Uchycovací protiplech pro studené profily - 2 dílný |
| 1 Ks | Vložka BKS 8800 35/35 + 5 klíčů                     |
| 1 Ks | G-U Secury MR2, 3 bodovy, U24x6                     |
| 1 Ks | hlavní protiplech, U 24x6mm, Pravý                  |
| 1 Ks | Klika - Koule US EV1 stříbrný                       |
| 2 Ks | Protiplech proti střelkám 24x3 bez kapsy            |
| 1 Ks | Elektrický vrátný 6-24V                             |

**Barvy:**

Profily: RAL 9006

**Výplň:**

7 Ks VSG 331 6,4mm

Vertikální žaluzie - standard

## **Technická zpráva**

### **Požadavky na rekonstrukci elektroinstalace, datových rozvodů a drobné stavební práce pro regionální kancelář v Jihlavě.**

#### **Stav elektroinstalace:**

Zdroj el. proudu : sekundární síť RP – kabelový přívod ze skříně před vchodem ze dvora.

Proudová soustava : 3 + PEN/NPE 230/400 V stř. 50 Hz, síť TN-C

Elektroinstalace v celé budově byla za dobu její existence nakolikrát předělávaná a upravovaná, podle potřeb aktuálních uživatelů (od bytů až po kanceláře a zasedací místnosti)

V budově je provedena el. instalace kabely CYKY i AYKY částečně pod omítkou, částečně v instalačních lištách. Zásuvky a vypínače jsou částečně pod omítkou a částečně na panelákových krabicích. Rozvaděče jsou částečně původní (elektroměrový, v přízemí a v patře) a částečně novější (v přízemí a v suterénu).

#### **Navrhované řešení elektrorozvodů – elektrorozvaděče :**

##### **Elektroměrový rozvaděč**

Na chodbě u zadních dveří jsou dva elektroměrové rozvaděče.

Pravý rozvaděč by se ponechal jako elektroměrový s tím, že by se upravil vnitřek rozvaděče. Osadil by se jeden elektroměr pro měření spotřeby dodavatele energie a připravilo místo pro případný druhý elektroměr pro případ, že by se část budovy (například jedno patro) pronajala jiné organizaci. Stávající hlavní jističe 32/3/B a 25/1/B by se změnilly na jeden 40/3/B. Levý rozvaděč by se upravil jako podružný rozvaděč. Do něho by se osadila přepěťová ochrana I.stupeň (případně 1+2 stupeň), jištění pro jednotlivé podružné rozvaděče a jištění okruhů společné spotřeby – chodby. Do rozvaděče instalovat dvě třífázové zásuvky 380V / 16A a 32A.

##### **Rozvaděč suterén**

Do tohoto rozvaděče by se osadila přepěťová ochrana II.stupně (pokud se vejde), doplnění jisticích prvků pro nové okruhy, jinak se do něho nemusí zasahovat.

##### **Rozvaděč přízemí**

Zde jsou osazeny dva rozvaděče, starý a nový. Je na zvážení, jestli by bylo možné okruhy ze starého rozvaděče zapojit do nového rozvaděče a starý zrušit. Pokud to nebude možné, bude se muset osadit nový, větší rozvaděč s novými jisticími prvky. I tady je potřeba doplnit přepěťovou ochranu II. stupně.

##### **Rozvaděč I. patro**

Je nutné osadit nový rozvaděč (+ přepěťová ochrana II. stupně).

**Každý podružný rozvaděč (včetně rozvaděče ve druhém patře) je potřeba napojit samostatným přívodním kabelem spolu s ovládacím kabelem pro případné spínání spotřebičů v nízkém tarifu.**

## **Souhrnné požadavky, související s rekonstrukcí elektroinstalace, datových sítí a instalací zabezpečovacího zařízení viz příloha č. 1- 4 zadávací dokumentace:**

- 1) Demontáže stávající elektrické instalace v prostorách, kde bude prováděna rekonstrukce sítě
- 2) Demontáž datových rozvodů v prostorách stanovených nákresem
- 3) Likvidace vzniklých odpadů
- 4) Stěhovací práce – uvolnění prostoru pro prováděnou činnost, včetně zakrytí nábytku a zařízení
- 5) Provedení instalací elektrických rozvodů a datové sítě a elektrického zabezpečovacího systému (dále jen EZS) podle zakreslení v přílohách č. 1 a 2. V místech nové instalace světel zapracovat přívody k vypínačům a k servisním zásuvkám pod omítku
- 6) Zednické práce – odstranění dřevěného obložení ve vestibulu budovy
  - provedení začištění zdí a zapracování prosklené stěny
  - přestavba hlavního rozvaděče, případně zrušení jednoho rozvaděče, zazdění a provedení stavebních úprav
  - provedení podhledů v určených prostorách podle plánek a popisů
- 7) Úklid po provedení prací a nastěhování nábytku a zařízení zpět
- 8) Projednání s dodavatelem E.ON zrušení 1 elektroměru, popř. úpravu sazby
- 9) Provedení měření sítě a výchozí revize elektrických zařízení
- 10) Vypracování projektu skutečného provedení el. instalace, datových sítí a EZS.  
Součástí projektu bude výpočet intenzity osvětlení. Do projektu (stavebního výkresu) zapracovat instalované recepční okénko ve vestibulu a instalovanou prosklenou příčku. Projekt skutečného provedení předat ve dvou vyhotoveních s podpisem projektanta a jednom vyhotovení na DVD ve formátu dwg a pdf.

### **Další požadavky:**

- Ovládání vstupních dveří – vrátník Helios IP
- Ventilátor do místnosti serveru – min. 150 W
- Přidat elektrickou zásuvku na společnou chodbu v 1. NP
- Přidat elektrické zásuvky do vstupního vestibulu
- Úprava zářivkových světel ve všech kancelářích na LED svítidla
- Provést podhled ve vestibulu, na chodbách před kancelářemi a na podestě v 1. nadzemním podlaží v šíři chodby
- Instalace čtvercových světel do podhledů
- Do podhledů v přízemí a v 1. nadzemním podlaží instalovat datovou zásuvku

## **Soupis místností a požadavků v suterénu, přízemí a 1. nadzemním podlaží**

### **SUTERÉN :**

#### **Elektroinstalace – suterén obecně**

V místnosti pro server je plánovaný nový větší ventilátor, který by se ovládal přes prostorový termostat.

Elektroinstalace místnosti serveru, sklepů a garáží je hliníkem. Nová elektroinstalace

provést pomocí kabelů CYKY v instalačních lištách.

- **G1, G2, G3** – garáže – v každé garáži na protilehlé stěně instalovat servisní zásuvku, instalace zásuvky pro pohon vrat a na každé boční stěně světlo
- **116** – kancelář, elektroinstalace je CYKY, provést datové rozvody pomocí parapetních instalačních lišt
- **SKL** – sklad úklidu, elektroinstalace je CYKY, provést výměnu tělesa světla
- **120** – zasedací místnost, elektroinstalace je CYKY, provést přepojení 2 datových zásuvek do místnosti serveru
- **126** – kuchyňka, záchod, sprcha - elektroinstalace je CYKY, provést výměnu těles světel
- **122** – místnost serveru – provést nové rozvody elektro, 3 zásuvky pro VT, 2 zásuvky pro UPS se samostatným jištěním, elektro propojení RACKU z UPS, nový větší ventilátor, který by se ovládal přes prostorový termostat, samostatný přívod pro EZS
- **ZÁCH.** – záchod vedle 122 – elektroinstalace je CYKY – ponechat
- **KOT** – kotelna - elektroinstalace je CYKY - ponechat
- **125** – sklad kancelářských potřeb – elektroinstalace je CYKY - ponechat
- **138, 139, 140** – bývalé sklepy - provést novou elektroinstalaci světel, výměnu světel, instalovat jednu servisní zásuvku
- **016** – pomocný sklad za SKL – nová instalace jednoho světla s vypínačem

## **PŘÍZEMÍ :**

### **Elektroinstalace – přízemí obecně**

Instalovat nový rozvaděč a kompletně novou elektroinstalaci. Po chodbách u kanceláří by provést snížený strop (podhled) a nad ním vést rozvody do jednotlivých kanceláří. Ke světlům a k vypínačům vést přívody ve zdi, servisní zásuvky taky ve zdi, ostatní zásuvky a počítačové rozvody vést pomocí parapetních instalačních lišt. V prostorách kde jsou zářivky provést úpravu zářivkových těles na LED svítidla, ostatní tělesa světel /není-li určeno jinak/ vyměnit za nová.

V kuchyňce je a zůstane průtokový ohříváč. Ostatní spotřebiče zůstávají v současném rozsahu.

- **V** – vstupní vestibul – provést vybourání dřevěných obkladů
  - odstranění staré elektroinstalace AYKY
  - zapracování prosklené stěny se vstupními dveřmi
  - vybourání otvoru pro informační okno
  - zapracování nového proskleného informačního okna vč. parapetu odstín je nutné dohodnout při prohlídce místa plnění se zástupcem SÚIP paní Evou Zabilkovou, tel.: 950 179 515, e-mail – [eva.zabilkova@suip.cz](mailto:eva.zabilkova@suip.cz)
  - provést podhled s bodovými světly
  - provést elektroinstalaci podle plánu, včetně 1 zásuvky do podhledu
  - přívod k vrátníku instalovat až k prosklené stěně s dveřmi
  - ve výši cca 200 cm, vedle informačního okénka instalovat zásuvku pro televizi a vedle ohebnou hadici /husí krk/ průchodem do kanceláře asistentky /113/

- **111** – malá zasedací místnost pro osobní jednání – provést novou elektroinstalaci zásuvek i světel, rovněž datové rozvody, vše podle plánu
- **WC** - provést novou elektroinstalaci světel, výměnu světel, provést nové přepojení ventilátorů ve stávajícím stavu
- **112** – kancelář - provést novou elektroinstalaci zásuvek i světel, rovněž datové rozvody, vše podle plánu
- **113** – kancelář asistentky - provést novou elektroinstalaci zásuvek i světel, rovněž datové rozvody, vše podle plánu
- **114** – kancelář - provést novou elektroinstalaci zásuvek i světel, rovněž datové rozvody, vše podle plánu, demontáž RACKu umístěného na zdi
- **115** – kancelář - provést novou elektroinstalaci zásuvek i světel, rovněž datové rozvody, vše podle plánu
- **124** – kuchyňka a místnost s tiskárnou - provést novou elektroinstalaci zásuvek i světel, rovněž datové rozvody, vše podle plánu, v kuchyňce budou spotřebiče – lednice, mikrovlnná trouba, průtokový ohříváč, rychlovarná konvice

## 1. NADZEMNÍ PODLAŽÍ :

### **Elektroinstalace - I. patro obecně**

Nový rozvaděč a kompletně nová elektroinstalace. Po chodbách u kanceláří provést snížený strop (podhled) a nad ním vést rozvody do jednotlivých kanceláří. Ke světlům a k vypínačům vést přívody ve zdi, servisní zásuvky taky ve zdi, ostatní zásuvky a počítačové rozvody vést pomocí parapetních instalačních lišt. V prostorách kde jsou zářivky provést úpravu zářivkových těles na LED svítidla, ostatní tělesa světel /není-li určeno jinak/ vyměnit za nová.

Vpravo od schodů je na konci chodby v úklidové komoře bojler, ke kterému je nutné provést nové připojení a jištění. Vlevo od schodů /vedle kuchyňky 130/ je na WC boiler napojen do rozvaděče nad dveřmi chodby. Na chodbě proti schodům instalovat zásuvky elektro a datové pro společnou tiskárnu – viz plánek.

- **117** – malá zasedací místnost - provést novou elektroinstalaci zásuvek i světel, rovněž datové rozvody, vše podle plánu
- **118** – kancelář - provést novou elektroinstalaci zásuvek i světel, rovněž datové rozvody, vše podle plánu
- **119** – kancelář - elektroinstalace je CYKY, provést datové rozvody pomocí parapetních instalačních lišt podle plánu
- **121** – kancelář - provést novou elektroinstalaci zásuvek i světel, rovněž datové rozvody, vše podle plánu
- **123** – kuchyňka, záchod, sprcha - provést novou elektroinstalaci zásuvek i světel, rovněž datové rozvody, vše podle plánu, v kuchyňce budou spotřebiče – lednice, mikrovlnná trouba, průtokový ohříváč, rychlovarná konvice
- **WC** - provést novou elektroinstalaci světel, výměnu světel, provést nové přepojení ventilátorů ve stávajícím stavu
- **128** – kancelář vedoucího - elektroinstalace je CYKY, přidat elektro zásuvky podle plánu, provést datové rozvody pomocí parapetních instalačních lišt podle plánu
- **129** - elektroinstalace je CYKY, provést datové rozvody pomocí parapetních instalačních lišt podle plánu

- **130** – kuchyňka - elektroinstalace je CYKY, předělat zásuvku pro lednici, mikrovlnnou troubu, varnou konvici
- **Záchod vedle 130** – umístěn boiler
- **Chodba vedle 130** – umístěn nový podružný rozvaděč nad vstupními dveřmi – přepojit do podružného rozvaděče na chodbě

### **Elektroinstalace - II. patro**

Není předmětem rekonstrukce, pouze instalovat na chodbě u vstupů vpravo i vlevo ovládání světel schodiště

Na chodbě u schodů pouze v 1. nadzemním podlaží instalovat snížení stropů /podhled/, na šíři chodby mezi kancelářemi.

Na schodištích instalovat rozsvícení pomocí tlačítek a paměťových relé u všech dveří, včetně suterénu / celé schodiště jeden okruh /, včetně možnosti přepínání na trvalý provoz, umístěného mimo rozvaděč.

Výměna a napojení venkovních světel, před vchodem hlavním a ze dvora.

Ovládání vrátníku Helios IP, který bude napojen do stávajícího systému telefonů.

Účastníci zadávacího řízení jsou povinni provést zaměření všech nově instalovaných prvků elektroinstalace, datových a zabezpečovacích rozvodů, prosklené stěny se vstupními dveřmi, proskleného informačního okna, podhledů a dalších zařízení tak, aby nabídková cena zahrnovala všechny požadavky zadavatele a po předání bylo dílo plně funkční a splňovalo platné technické normy ČSN EN.

U požadavků na dodávku a montáž prosklené stěny se vstupními dveřmi a proskleného informačního okna (viz. příloha č. 3 a č. 4) zadavatel uvádí určitý typ výrobku. Účastníci zadávacího řízení mohou nabídnout obdobný typ se stejnými nebo lepšími technickými parametry.



JM Instal s.r.o.  
Bezručova 1594/4  
586 01 Jihlava

Číslo nabídky: **N17023**  
Verze: **V-1**  
Datum vypracování: **16.07.2017**  
Platnost nabídky: **90 dní**

Akce:

## OIP České Budějovice – rekonstrukce elektroinstalace a pořízení EZS pro Jihlavu

### Obchodní nabídka - rekapitulace

Položky	Cena bez DPH	DPH	Cena včetně DPH
Nabídková cena za dodávku a montáž elektrického zabezpečovacího zařízení, akce OIP České Budějovice – pořízení EZS pro Jihlavu	<b>53 789 Kč</b>	11 296 Kč	65 084 Kč
Nabídková cena za dodávku a montáž el. instalace, datových rozvodů a drobné stavební práce, akce OIP České Budějovice – rekonstrukce elektroinstalace Jihlava	<b>943 333 Kč</b>	198 100 Kč	1 141 432 Kč
<b>Cena celkem</b>	<b>997 122 Kč</b>	<b>209 396 Kč</b>	<b>1 206 516 Kč</b>

poznámka:

vypracoval : Martin Jakoubek

mob. :

e-mail :



Dodávka a montáž elektrického  
**zabezpečovacího zařízení, akce OIP České  
 Budějovice – pořízení EZS pro Jihlavu;**

Výkaz výměr

Poř. č. Position	Označení/Výkres č. Tag No./Drawing No.	Popis, druh	Jednotka Unit	Množství Quantity	Jedn. cena (CZK) Unit price (CZK)	Cena (CZK) Price (CZK)
<b>1</b>		<b>VV</b>				
1		přístupový modul sbern.s displejem,klávesnicí	ks	2,00	1 629,49	3 258,97
2		ovládací segment přístupových modulu 2	ks	6,00	77,12	462,75
3		Sbernicové tlačítko	ks	2,00	390,11	780,22
4		PIR detektor	ks	17,00	444,81	7 561,82
5		Sbernicový kombinovaný det. koure a tep. (bez BAT)	ks	5,00	780,22	3 901,08
6		sbernicový magnet	ks	1,00	285,18	285,18
7		Sbernicový modul 4 vstupu a 4 výstupu	ks	2,00	1 515,59	3 031,18
8		detektor úniku plynu	ks	1,00	3 026,70	3 026,70
9		vnitřní sbernicová sířena	ks	2,00	436,74	873,48
10		Sbernicový pokojový termostat	ks	2,00	887,83	1 775,66
11		tužková baterie alk. AA 1.5V	ks	15,00	14,35	215,23
12		ústředna syst.FLEXI	ks	1,00	8,40	8,40
13		Modul telefonního komunikátoru	ks	1,00	948,81	948,81
14		Montáž periferií	ks	40,00	236,00	9 440,00
15		Montáž ústředny EZS	ks	1,00	944,00	944,00
16		Kabel EZS	m	610,00	4,72	2 879,20
17		Montáž kabelu	m	610,00	23,60	14 396,00
18					0,00	0,00
19						
20						
<b>CELKEM SOUPIS VÝKONŮ</b>						<b>53 788,69</b>

Dodávka a montáž el. instalace, datových  
**rozvodů a drobné stavební práce, akce OIP**  
**České Budějovice – rekonstrukce**  
 elektroinstalace Jihlava

Výkaz výměr

Poř. č. Position	Označení/Výkres č. Tag No./Drawing No.	Popis, druh	Jednotka Unit	Množství Quantity	Jedn. cena (CZK) Unit price (CZK)	Cena (CZK) Price (CZK)
<b>1</b>		<b>VV</b>				
1		Přepážka, výdejní okénko, včetně montáže	kpl	1,00	105 051,86	105 051,86
2		Parapetní žlab 140/60	m	250,00	246,71	61 678,60
3		Lišta vkládací	kpl	1,00	29 500,00	29 500,00
4		CYKY-J3x2,5	m	900,00	16,02	14 421,96
5		UTP5e	m	2 000,00	4,84	9 676,00
6		Dvojzásuvka datová UTP5e	ks	55,00	157,98	8 688,81
7		Zásuvka 230V	ks	122,00	110,38	13 466,02
8		Dovybavení RACKu	ks	5,00	2 478,00	12 390,00
9		Zásuvka 230V servis	ks	16,00	110,38	1 766,04
10		Úprava elektroměrového rozvaděče	kpl	1,00	17 936,00	17 936,00
11		Rozvaděč suterén	kpl	1,00	9 676,00	9 676,00
12		Rozvaděč přízemí	kpl	1,00	29 500,00	29 500,00
13		Rozvaděč patro	kpl	1,00	29 500,00	29 500,00
14		CYKY-J 5x6	m	100,00	68,68	6 867,60
15		podružný materiál	kpl	1,00	10 030,00	10 030,00
16		montážní práce	kpl	1,00	145 714,07	145 714,07
17		Vyvážení RACK	kpl	1,00	25 960,00	25 960,00
18		Termostat prostorový	ks	1,00	1 003,00	1 003,00
19		Ventilátor 150W	ks	1,00	14 160,00	14 160,00
20		Vrátný HELIOS	kpl	1,00	41 300,00	41 300,00
21		Dodávka svítidel	kpl	1,00	71 980,00	71 980,00
22		Montáž svítidel	kpl	1,00	27 376,00	27 376,00
23		Přepojení ventilátoru	ks	1,00	5 900,00	5 900,00
24		Zednické práce	kpl	1,00	35 223,00	35 223,00
25		Podhled	kpl	1,00	76 570,20	76 570,20
26		Přesun hmot a nábytku	kpl	1,00	14 750,00	14 750,00
27		Ostatní nespecifikovaná činnost	kpl	1,00	21 885,46	21 885,46
28		Projekční činnost	kpl	1,00	27 140,00	27 140,00
29		Měřicí protokoly sítě	kpl	1,00	9 086,00	9 086,00
30		Projednání EON	kpl	1,00	6 136,00	6 136,00
31		Likvidace odpadu	kpl	1,00	14 160,00	14 160,00
32		Úklid	kpl	1,00	23 600,00	23 600,00
33		Revize	kpl	1,00	21 240,00	21 240,00
<b>CELKEM SOUPIS VÝKONŮ</b>						<b>943 332,62</b>