

## SMLOUVA O DÍLO

dle ustanovení § 2586 a násl. zákona č. 89/2012 Sb., občanský zákoník,  
ve znění pozdějších předpisů (dále jen „občanský zákoník“)

### Lesy České republiky, s.p.

se sídlem Přemyslova 1106/19, Nový Hradec Králové, 500 08 Hradec Králové

IČO: 421 96 451

DIČ: CZ42196451

zapsány v obchodním rejstříku vedeném Krajským soudem v Hradci Králové, oddíl AXII,  
vložka 540

zastoupeny [REDACTED] - oblast povodí Odry se sídlem  
ve Frýdku-Místku, na základě pověření ze dne 28. 12. 2022

ve věcech technických jedná: [REDACTED]

tel.: [REDACTED], email: [REDACTED]

[REDACTED]

tel.: [REDACTED], email: [REDACTED]

bankovní spojení:

Komerční banka, a.s., pobočka Hradec Králové  
číslo účtu: 26300511/0100

datová schránka:

e8jcfns

korespondenční adresa:

Lesy České republiky, s.p., správa toků - oblast povodí Odry  
Nádražní 2811, 738 01 Frýdek-Místek

(dále jako „objednatel“) na straně jedné

**a**

### LINEPLAN s.r.o.

se sídlem 28. října 2663/150, Moravská Ostrava, 702 00 Ostrava

IČO: 622 55 860

DIČ: CZ 62255860

zapsán v obchodním rejstříku vedeném KS v Ostravě, oddíl C, vložka 28672

zastoupený [REDACTED]

ve věcech technických jedná: [REDACTED]

tel.: [REDACTED], e-mail: [REDACTED]

bankovní spojení:

Komerční banka a.s., pobočka Ostrava  
číslo účtu: 3507730217/0100

datová schránka:

y5ain84

(dále jako „zhotovitel“) na straně druhé

(objednatel a zhotovitel dále též společně jako „smluvní strany“ a každý jednotlivě jako „smluvní strana“)

uzavírají níže uvedeného dne, měsíce a roku tuto Smlouvu o dílo (dále jen „*smlouva*“):

## I.

### Předmět smlouvy

1. Zhotovitel se touto smlouvou zavazuje na svůj náklad a nebezpečí pro objednatele:

A) vypracovat PROJEKTOVOU DOKUMENTACI:

Zjednodušená projektová dokumentace pro provádění a realizaci stavby

(dále též „*projektová dokumentace*“ nebo „*dokumentace*“),

B) provádět AUTORSKÝ DOZOR PROJEKTANTA

nad souladem prováděné stavby s ověřenou (schválenou) projektovou dokumentací

(dále též „*autorský dozor*“ či „*dozor*“),

a to vše pro stavbu: **„Černý potok, ř. km 0,000-0,500 (PŠ 2024)“**

na vodním toku: Černý potok,

číslo hydrologického pořadí: 2-04-02-0220,

IDVT: 10104949,

ř. km: 0,000 - 0,500,

katastrální území: Zlaté Hory v Jeseníkách,

vše za podmínek stanovených příslušnými právními předpisy a technickými normami, zadávacím řízením, správními akty a touto smlouvou (vše výše uvedené dále společně též „*dílo*“).

2. Projektová činnost bude provedena dle ustanovení § 156 a § 162 zákona č. 283/2021 Sb., stavební zákon, ve znění pozdějších předpisů (dále též „*stavební zákon*“) a rovněž dle ustanovení § 14 zákona č. 360/1992 Sb., o výkonu povolání autorizovaných architektů a o výkonu povolání autorizovaných inženýrů a techniků činných ve výstavbě (autorizační zákon).

3. Rozsah, obsah a postup zpracování projektové dokumentace je dán ustanovením § 158 stavebního zákona a dále vyhláškou č. 131/2024 Sb., o dokumentaci staveb, vyhláškou č. 429/2024 Sb., o formulářích žádostí předkládaných vodoprávnímu úřadu, vše ve znění pozdějších předpisů, touto smlouvou včetně zadávacího listu projekčních prací, který je jako příloha č. 1 nedílnou součástí této smlouvy.

4. Projektová dokumentace bude splňovat požadavky na výstavbu dle vyhlášky č. 146/2024 Sb., o požadavcích na výstavbu.

5. Projektová dokumentace bude zpracována v podrobnostech umožňujících zadání a provádění stavby [dle zákona č. 134/2016 Sb., o zadávání veřejných zakázek, ve znění pozdějších předpisů (dále též „*ZZVZ*“), a dle vyhlášky č. 169/2016 Sb., o stanovení rozsahu

dokumentace veřejné zakázky na stavební práce a soupisu stavebních prací, dodávek a služeb s výkazem výměr, ve znění pozdějších předpisů].

6. Nedílnou součástí závazků zhotovitele dle této smlouvy je též zajištění všech podkladů, průzkumů a zkoušek potřebných pro zpracování projektové dokumentace v rozsahu nezbytném pro řádnou a oprávněnou realizaci stavby, jež jsou specifikovány v zadávacím listu projekčních prací (příloha č. 1 smlouvy).
7. Nedílnou součástí závazků zhotovitele dle této smlouvy je rovněž projednání projektované stavby s vlastníky či správci inženýrských sítí a komunikací, a to včetně vypořádání jejich připomínek.
8. Zhotovitel prohlašuje, že je seznámen se všemi údaji potřebnými pro řádné provedení díla dle této smlouvy a že se před podpisem této smlouvy seznámil s povahou budoucího staveniště.
9. Zhotovitel se dále zavazuje provádět autorský dozor nad souladem prováděné stavby s projektovou dokumentací. Autorský dozor bude prováděn formou kontrolní činnosti projektanta na stavbě – účasti autorizované osoby na stavbě dle potřeb objednatele (zpravidla při kontrolních dnech, kontrolních prohlídkách stavby, při předání a převzetí staveniště, při předání a převzetí dokončené stavby apod.). V rámci výkonu autorského dozoru dle této smlouvy bude zhotovitel kontrolovat soulad prováděné stavby s jím zhotovenou, ověřenou (schválenou) projektovou dokumentací, s povolením stavby, jakož i s dalšími právními akty a vyjádřeními, které jsou pro realizaci stavby závazné a s nimiž byl objednatelem seznámen nebo s nimiž se seznámil v průběhu realizace této smlouvy; zjištění učiněná při této činnosti zhotovitel neprodleně zaznamená ve stavebním deníku, a to včetně svých návrhů a požadavků. Zhotovitel se ve stavebním deníku vždy vyjádří ke všem zápisům, které mohou mít vliv na shora uvedený soulad, a to formou jejich odsouhlasení, nesouhlasu nebo návrhu úprav dalšího postupu. K výkonu činnosti autorského dozoru bude zhotovitel vyzván objednatelem, a to alespoň 3 dny předem. Zhotovitel je povinen učinit úkon autorského dozoru v době objednatelem stanovené.
10. Projektová dokumentace bude vyhotovena v tištěné podobě v počtu:
  - zjednodušená projektová dokumentace pro provádění a realizaci stavby: **4 ks** vyhotovení,
  - a 2 x v elektronické podobě** (1 x needitovatelné - formát .pdf opatřené elektronickým autorizačním razítkem, 1 x editovatelné - formát .docx, .xlsx, .dwg a dgn).

## II.

### Doba plnění

1. Předpokládaný termín zahájení prací na projektové dokumentaci je: **8. 12. 2025**.
2. Zhotovitel je povinen odevzdat 1 vyhotovení projektové dokumentace v tištěné podobě a zaslat též elektronicky objednateli **k odsouhlasení a posouzení shody** s požadavky objednatele nejpozději do **7. 5. 2026**.

Tato lhůta se prodlužuje o počet dnů, o něž objednatel umožní zhotoviteli zahájit práce na projektové dokumentaci později, než je uvedeno v odst. 1 tohoto článku, nebude-li smluvními stranami písemně dohodnuto jinak.

3. Objednatel provede kontrolu projektové dokumentace odevzdané dle předchozího odstavce a sdělí zhotoviteli připomínky k projektové dokumentaci a výsledek posouzení nejpozději do 10 dnů od jejího obdržení.
4. Zjistí-li objednatel v rámci kontroly nedostatky projektové dokumentace, vyzve zhotovitele ke zjednání nápravy. Tím není dotčena povinnost zhotovitele odevzdat řádně dokončenou projektovou dokumentaci objednateli nejpozději ve lhůtě dle odst. 5 tohoto článku smlouvy.
5. Zhotovitel se zavazuje odevzdat objednateli dokončenou projektovou dokumentaci nejpozději do **7. 6. 2026**. Zhotovitel se dále zavazuje odevzdat a vyfakturovat v termínu do **31. 12. 2025** objednateli níže uvedená dílčí plnění spočívající v zajištění podkladů pro zpracování dokumentace dle čl. I odst. 6 a pro uskutečnění výrobních výborů:
  - a) geodetické práce,
  - b) údaje ČHMÚ.

Pro vyloučení pochybností smluvní strany uvádí, že dílčími plněními se pro účely této smlouvy rozumí veškerá plnění, která jsou jako dílčí označena/vymezena tímto odstavcem smlouvy. Tyto lhůty se prodlužují o počet dnů, o něž objednatel umožní zhotoviteli zahájit práce na projektové dokumentaci později, než je uvedeno v odst. 1 tohoto článku, nebude-li smluvními stranami písemně dohodnuto jinak. Je-li v zadávacím listu projekčních prací (příloha č. 1 smlouvy), uveden jiný termín pro odevzdání dokončené projektové dokumentace, závazným je termín uvedený v tomto odstavci.

6. Projektová dokumentace (její část/dílčí plnění) je provedena, je-li způsobilá sloužit svému účelu a nevykazuje-li vady. Projektová dokumentace (její část/dílčí plnění) má vadu, neodpovídá-li smlouvě. Objednatel není povinen převzít projektovou dokumentaci (její část/dílčí plnění) vykazující zjevné vady, popř. projektovou dokumentaci (její část/dílčí plnění) nezpůsobilou sloužit svému účelu, anebo projektovou dokumentaci (její část/dílčí plnění), kterou zhotovitel nepředložil objednateli k posouzení a/nebo do níž nezapracoval připomínky objednatele ve smyslu odst. 3 či odst. 4 tohoto článku smlouvy.
7. Zhotovitel se zavazuje provést/zapracovat změny/úpravy v projektové dokumentaci vyplývající z požadavků vzešlých při povolování stavby (záměru). Zhotovitel je povinen takové změny/úpravy dokumentace provést nejpozději do 30 dnů od doručení výzvy objednatelem. Cena těchto změn/úprav je zahrnuta v ceně za dílo.
8. Autorský dozor bude zhotovitelem poskytován od předání a převzetí staveniště, po celou dobu provádění stavby, jež má být zhotovena dle projektové dokumentace, a to do okamžiku vydání kolaudačního rozhodnutí, resp. oprávněného zahájení užívání stavby, jež

byla zhotovena dle projektové dokumentace. Není-li kolaudační rozhodnutí požadováno, končí činnost autorského dozoru převzetím řádně dokončené stavby objednatelem.

### III.

#### Cena za dílo a platební podmínky

1. Za vyhotovení projektové dokumentace dle čl. I. odst. 1, písm. A) smlouvy náleží zhotoviteli cena za dílo v celkové výši **350 700,- Kč (slovy: tři sta padesát tisíc sedm set korun českých) bez DPH.**
  - 1.1. Z celkové ceny projektové dokumentace činí cena za dílčí plnění dle čl. II. odst. 5 smlouvy:
    - a) geodetické práce: **22 500,- Kč (slovy: dvacet dva tisíc pět set korun českých) bez DPH,**
    - b) údaje ČHMÚ: **5 000,- Kč (slovy: pět tisíc korun českých) bez DPH.**
  - 1.2. Právo na zaplacení ceny za projektovou dokumentaci (popř. dílčí plnění) vzniká zhotoviteli vystavením potvrzení (protokolu) objednatele o kontrole provedené projektové dokumentace (dílčího plnění), která nevykazuje zjevné vady. Uplatní-li objednatel v přiměřené lhůtě od převzetí projektové dokumentace (popř. dílčího plnění) v potvrzení o kontrole provedené projektové dokumentace (dílčího plnění) zjevné vady, vzniká zhotoviteli právo na zaplacení ceny projektové dokumentace (dotčeného dílčího plnění) až po odstranění těchto vad stvrzeném objednatelem.
  - 1.3. V případě, že zhotovitel je plátcem DPH, bude k ceně připočtena DPH ve výši dle příslušného právního předpisu.
  - 1.4. Uvedená cena za projektovou dokumentaci zahrnuje veškeré náklady zhotovitele na provedení (vyhotovení) projektové dokumentace a poskytnutí všech práv a plnění dle této smlouvy, s výjimkou výkonu autorského dozoru (cena je stanovena bez autorského dozoru).
2. Za vykonaný autorský dozor se sjednává částka ve výši **3 950,- Kč (slovy: tři tisíce devět set padesát korun českých) bez DPH,** a to jako sazba za jednu účast zhotovitele na stavbě. V případě, že zhotovitel je plátcem DPH, bude k ceně připočtena DPH ve výši dle příslušného právního předpisu. Sazba za účast na stavbě zahrnuje odměnu za kontrolní činnost vykonanou zhotovitelem dle čl. I. odst. 10 smlouvy v průběhu jednoho kalendářního dne (i opakovanou v rámci jednoho dne) a náhradu veškerých nákladů zhotovitele s takovou činností spojených, včetně nákladů na cestovné, stravné a případné ubytování a je sjednána jako pevná, neměnná a nepřekročitelná.
3. Zálohy nebudou poskytovány.
4. Cena za projektovou dokumentaci (dílčí plnění) dle odst. 1 tohoto článku smlouvy bude objednatelem zhotoviteli uhrazena na základě daňového dokladu (faktury) vystaveného zhotovitelem po řádném dokončení projektové dokumentace (jednotlivých dílčích plnění)

- a jejím převzetí objednatelem, stvrzeným protokolem ve smyslu čl. III. odst. 1, bod 1.2. smlouvy a čl. V. odst. 3 smlouvy, a doručeného objednateli v 1 vyhotovení na adresu: Lesy České republiky s. p., Správa toků - oblast povodí Odry se sídlem ve Frýdku-Místku, Nádražní 2811, 738 01 Frýdek-Místek. Přílohou daňového dokladu (faktury) bude vždy potvrzení (protokol) o kontrole ve smyslu čl. III. odst. 1, bod 1.2. smlouvy a čl. V. odst. 3 smlouvy k projektové dokumentaci (dílčímu plnění) podepsaný oběma smluvními stranami, z něž bude vyplývat, že je projektová dokumentace (dílčí plnění) bez vad.
5. Cena dle odst. 2 tohoto článku smlouvy (cena za vykonaný autorský dozor) bude objednatelem zhotoviteli hrazena měsíčně za všechny úkony výkonu autorského dozoru poskytnuté v období jednoho (fakturovaného, uplynulého) kalendářního měsíce, a to na základě daňového dokladu (faktury) vystaveného zhotovitelem nejpozději do 15. dne kalendářního měsíce následujícího po měsíci, za něž cena náleží, a doručeného objednateli. Přílohou daňového dokladu (faktury) za autorský dozor bude písemný měsíční soupis účastí dozoru na stavbě potvrzený objednatelem. Výkon autorského dozoru se předpokládá v rozsahu 5 dnů.
  6. Splatnost daňového dokladu (faktury) je 30 dnů ode dne jeho doručení objednateli.
  7. Objednatel je oprávněn zhotovitelem vystavený daňový doklad (fakturu) vrátit bez proplacení, aniž by se dostal do prodlení s jeho úhradou, zejména pak jestliže:
    - a) neobsahuje všechny náležitosti dle příslušných právních předpisů či této smlouvy,
    - b) jím vyúčtované práce nebyly provedeny, vykazují-li vady, a/nebo jsou-li účtovány neoprávněně,
    - c) jako příloha nebyl připojen ve vztahu k projektové dokumentaci (dílčímu plnění) protokol dle čl. III. odst. 1, bod 1.2. smlouvy a čl. V. odst. 3 smlouvy podepsaný oběma smluvními stranami stvrzující, že je projektová dokumentace (vyúčtované dílčí plnění) bez vad či ve vztahu k autorskému dozoru soupis účastí dozoru na stavbě za příslušný kalendářní měsíc potvrzený objednatelem.

#### IV.

##### **Další práva a povinnosti smluvních stran**

1. Projektovou dokumentaci vypracuje autorizovaná osoba v oboru stavby vodního hospodářství a krajinného inženýrství [REDACTED] [REDACTED]  
tel.: [REDACTED], e-mail: [REDACTED]
2. Zhotovitel projedná návrh technického řešení stavby na výrobních výborech, které s dostatečným předstihem svolá v průběhu zpracování projektové dokumentace, za účasti objednatele a dalších subjektů dotčených stavbou. Zápisy z výrobních výborů budou součástí dokladové části ve vyhotovení č. 1 projektové dokumentace.
3. Zhotovitel se zavazuje provést odborný výklad v závěrečném výrobním výboru objednatele. Zhotovitel poskytne pro jednání závěrečného výrobního výboru konané v průběhu zpracování projektové dokumentace potřebné podklady (např. fotodokumentaci,

textové části a výkresy v elektronické podobě - formát pdf.) v termínu minimálně 14 dnů předem (před konáním závěrečného výrobního výboru).

4. Nedílnou součástí projektové dokumentace bude soupis stavebních prací, dodávek a služeb s výkazem výměr (slepý rozpočet) a položkový (kontrolní) rozpočet s výkazem výměr. Soupis stavebních prací, dodávek a služeb s výkazem výměr a položkový rozpočet budou zpracované dle vyhlášky č. 169/2016 Sb., o stanovení rozsahu dokumentace veřejné zakázky na stavební práce a soupisu stavebních prací, dodávek a služeb s výkazem výměr, ve znění pozdějších předpisů. Výkaz výměr bude vypracován také samostatně, jako součást každého vyhotovení projektové dokumentace, přičemž u jednotlivých položek bude vždy uveden způsob a postup výpočtu a jejich popis. Postup výpočtu celkové výměry bude uveden s popisem odkazujícím na příslušnou grafickou nebo textovou část projektové dokumentace tak, aby umožnil kontrolu celkové výměry.
  - 4.1. Součástí soupisu prací budou i položky vedlejších a ostatních nákladů vyplývající ze zpracované projektové dokumentace a z požadavků objednatele jako samostatný stavební objekt (včetně případného rozlišení dle charakteru finančních prostředků).
  - 4.2. Pokud budou součástí soupisu prací a položkového rozpočtu stavby stavební práce definované „R“ položkou, bude v samostatné příloze/dokumentu provedena kalkulace a rozbor každé takovéto položky.
5. Soupis prací bude stanovovat podrobný popis všech stavebních prací, dodávek či služeb nezbytných k úplné realizaci předmětu veřejné zakázky (smlouvy). Položky soupisu prací budou popsány v podrobnostech jednoznačně vymezujících obsah požadovaných stavebních prací, dodávek či služeb. Soupis prací bude vypracován v aktuální cenové soustavě ÚRS. Elektronická podoba soupisu prací bude splňovat požadavky pro zadávání veřejné zakázky ve smyslu ZZVZ.
6. Položkový rozpočet stavby (kontrolní rozpočet), včetně souhrnu a krycího listu bude obsažen ve vyhotovení č. 1 projektové dokumentace. Položkový rozpočet stavby bude vypracován v cenové soustavě ÚRS a v cenové úrovni platné k termínu odevzdání projektové dokumentace. Bude-li zhotovitel v prodlení s řádným dokončením projektové dokumentace a jejím předáním objednateli, předá objednateli řádně dokončenou projektovou dokumentaci v podobě s položkovým rozpočtem vypracovaným v cenové soustavě ÚRS platné ke dni předání řádně dokončené projektové dokumentace objednateli.
7. Projektová dokumentace dle této smlouvy bude obsahovat (v části Zásady organizace výstavby) posouzení, zda práce a činnosti vykonávané na stavbě budou podléhat povinnosti zpracovat plán bezpečnosti a ochrany zdraví při práci na staveništi a povinnosti určit potřebný počet koordinátorů bezpečnosti a ochrany zdraví při práci (BOZP) ve fázi přípravy stavby. Pokud bude nutné určit koordinátora BOZP, objednatel jej na vlastní náklady určí a zhotovitel poskytne koordinátorovi potřebnou součinnost.
8. Statické výpočty, hydrotechnické výpočty a výkazy výměr budou vypracovány tak, aby byly kontrolovatelné. Vždy bude uveden postup výpočtu a vstupní parametry, u výkazu

- výměr s odkazujícím popisem na příslušnou grafickou nebo textovou část projektové dokumentace.
9. Projekt bude členěn na stavební objekty dle požadavků objednatele a podle charakteru finančních prostředků. Všechny stavební objekty budou zaříděny do druhu a oboru stavebnictví dle klasifikace stavebních objektů.
  10. Originály všech dokladů budou součástí vyhotovení č. 1 projektové dokumentace.
  11. Zhotovitel se zavazuje v rámci lhůty pro podání nabídek poskytnout objednateli součinnost při vyřizování žádostí o vysvětlení zadávací dokumentace veřejné zakázky, jejímž předmětem bude realizace stavby dle projektové dokumentace vyhotovené zhotovitelem dle této smlouvy (součinnost zhotovitele při vysvětlení projektové dokumentace).
  12. Zhotovitel souhlasí s rozmnožováním projektové dokumentace zejména pro potřeby zajištění přípravy stavby a pro zadání a provádění stavby. Projektová dokumentace je autorským dílem ve smyslu zákona č. 121/2000 Sb., o právu autorském, o právech souvisejících s právem autorským a o změně některých zákonů (autorský zákon), ve znění pozdějších předpisů. Předáním projektové dokumentace zhotovitel poskytuje objednateli oprávnění k výkonu práva užití (licenci) projektovou dokumentací, a to v souladu s účelem, pro který je určena. Licence se poskytuje bez jakéhokoli omezení, jako výhradní, pro všechny způsoby užití, včetně rozmnožování a rozšiřování všemi prostředky (i elektronickými), územně a množstevně neomezená, s právem dalšího postoupení získaného práva či udělení podlicence 3. osobám bez předchozího souhlasu zhotovitele či jiných osob. Objednatel je oprávněn projektovou dokumentací měnit nebo do ní jinak zasahovat a/nebo ji poskytnout k takovému zásahu 3. osobě bez výslovného souhlasu zhotovitele. Objednatel se okamžikem podpisu protokolu stvrzujícího převzetí projektové dokumentace bez vad objednatelem stává nositelem majetkových autorských práv a veškerých práv se vzniklým dílem souvisejících. Cena za poskytnutí licence je zahrnuta v ceně projektové dokumentace dle čl. III. odst. 1 smlouvy.

## V.

### **Předání a převzetí díla, odpovědnost za vady, záruka za jakost**

1. Místem odevzdání projektové dokumentace (každého z dílčích plnění) dle této smlouvy jsou Lesy České republiky, s.p., Správa toků – oblast povodí Odry, Nádražní 2811, 738 01 Frýdek-Místek.
2. Zjistí-li objednatel v rámci kontroly prováděných prací nedostatky, vyzve zhotovitele k jejich odstranění. Tím není dotčena lhůta dle čl. II. odst. 5 smlouvy.
3. O předání a převzetí projektové dokumentace (či jednotlivých dílčích plnění) bude učiněn datovaný zápis do protokolu a potvrzen oběma smluvními stranami. Bude-li projektová dokumentace (díličí plnění) vykazovat zjevné vady, popř. nebude-li způsobilá sloužit svému účelu, vyznačí objednatel tuto skutečnost do protokolu, popř. do potvrzení o kontrole provedené projektové dokumentace (díličího plnění) se specifikací zjištěných

vad; v takovém případě platí, že projektová dokumentace (dílčí plnění) nebyla předána a ani objednatelem převzata.

4. Zhotovitel odpovídá objednateli za správnost, celistvost a úplnost jím zpracované projektové dokumentace, dále za správnost, celistvost, úplnost a bezpečnost stavby provedené podle jím zpracované projektové dokumentace a rovněž za proveditelnost stavby podle jím zpracované projektové dokumentace, jakož i za technickou a ekonomickou úroveň projektu technologického zařízení, včetně vlivů na životní prostředí. Záruku za jakost v rozsahu dle předchozí věty zhotovitel objednateli poskytuje na dobu 5 let od převzetí stavby, jež je předmětem projektové dokumentace zhotovené dle této smlouvy, objednatelem od zhotovitele stavby, nejdéle však na dobu 10 let od převzetí projektové dokumentace zhotovené dle této smlouvy objednatelem.
5. Zhotovitel je povinen odstranit vadu(y) projektové dokumentace nejpozději do 10 dnů od jejího (jejích) písemného oznámení objednatelem, nebude-li smluvními stranami písemně ujednáno jinak. Neuplatní-li objednatel písemně při oznámení vady jiné právo z odpovědnosti za vady, platí, že požaduje odstranění vady. Neoznámí-li objednatel písemně zhotoviteli jinak, platí, že objednatel požaduje odstranění vady dodáním chybějící věci, je-li možno vadu odstranit dodáním chybějící věci, nebo opravou věci (díla), je-li možné vadu odstranit opravou věci (díla).
6. Zhotovitel je povinen vydat objednateli potvrzení o tom, kdy objednatel právo z odpovědnosti za vady uplatnil, co je obsahem reklamace a jaký způsob vyřízení reklamace objednatel požaduje, jakož i potvrzení o datu a způsobu vyřízení reklamace a dále potvrzení o provedení opravy a době jejího trvání, případně písemné odůvodnění zamítnutí reklamace.
7. Zhotovitel je povinen nahradit objednateli veškeré náklady, jež objednatel účelně vynaložil v souvislosti s uplatněním práva z odpovědnosti za vady a odstraňováním vady. Tuto náhradu poskytne zhotovitel na účet objednatele, a to na základě objednatelem řádně vystaveného daňového dokladu (faktury), doručeného zhotoviteli, se splatností 21 dnů ode dne doručení.
8. Zhotovitel odpovídá za škody vzniklé v důsledku vad projektové dokumentace. V případě, že objednateli vznikne v příčinné souvislosti s vadou projektové dokumentace škoda, je zhotovitel povinen k písemné výzvě objednatele tuto objednateli uhradit, včetně náhrady účelně vynaložených nákladů, a to nejpozději do 10 dnů od doručení výzvy.

## **VI.**

### **Smluvní pokuty**

1. V případě prodlení zhotovitele s dokončením a předáním projektové dokumentace (dílčího plnění) dle čl. II. odst. 5 smlouvy je zhotovitel povinen zaplatit objednateli smluvní pokutu

- ve výši 0,3 % z ceny za projektovou dokumentaci (z ceny dílčího plnění, s nímž je zhotovitel v prodlení) bez DPH za každý, byť i započatý, den prodlení.
2. V případě prodlení zhotovitele s odstraněním vady dle čl. V. odst. 5 smlouvy je zhotovitel povinen zaplatit objednateli smluvní pokutu ve výši 0,1 % z ceny za projektovou dokumentaci (z ceny dílčího plnění, u něhož se ocitl v prodlení s odstraněním vady) bez DPH za každý, byť i započatý, den prodlení.
  3. Zhotovitel je povinen zaplatit objednateli smluvní pokutu v případě, že:
    - a) zhotovitel porušil povinnost odevzdat projektovou dokumentaci k odsouhlasení a posouzení shody s požadavky objednatele dle čl. II. odst. 2 smlouvy, a to ve výši 2 % z celkové ceny za projektovou dokumentaci bez DPH.
    - b) zhotovitel porušil povinnost dle čl. I. odst. 10 smlouvy (neúčast autorizované osoby na stavbě dle potřeb objednatele), a to ve výši 5 000 Kč za každou neúčast autorizované osoby na stavbě dle potřeb objednatele,
    - c) zhotovitel nesplnil závazky plynoucí z této smlouvy a projektovou dokumentaci či její část z důvodů spočívajících na jeho straně řádně nedokončil a nepředal objednateli v důsledku čehož následně došlo k předčasnému ukončení smlouvy ze strany objednatele, a to ve výši 25 % z celkové ceny za projektovou dokumentaci bez DPH.
  4. Smluvní pokuty mohou být kombinovány (tzn. že uplatnění jedné smluvní pokuty nevylučuje souběžné uplatnění jakékoliv jiné smluvní pokuty).
  5. Ujednáním o smluvní pokutě, ani jejím zaplacením není jakkoli dotčeno či jinak omezeno právo objednatele na náhradu škody, a to v plném rozsahu.
  6. Smluvní pokuty budou zhotovitelem uhrazeny ve prospěch účtu objednatele na základě objednatelům řádně vystaveného daňového dokladu (faktury) se splatností 21 dnů ode dne jeho vystavení.

## VII.

### Odstoupení od smlouvy

1. Kterákoli ze smluvních stran je oprávněna od této smlouvy písemně odstoupit za podmínek a v případech stanovených občanským zákoníkem anebo ujednaných touto smlouvou.
2. Objednatel je oprávněn od této smlouvy odstoupit zejména v případě, že:
  - a) zhotovitel provádí dílo v rozporu s touto smlouvou,
  - b) zhotovitel je v prodlení s dokončením a předáním projektové dokumentace (byť i jen jednoho z dílčích plnění) dle čl. II. odst. 5 smlouvy o dobu delší než 2 měsíce,
  - c) z chování zhotovitele, postupu prací nebo jiných okolností nepochybně vyplývá, že povinnost zhotovitele bude porušena způsobem, který zakládá právo objednatele od této smlouvy odstoupit,
  - d) zhotovitel vstoupil do likvidace,

- e) nabylo právní moci rozhodnutí soudu o úpadku zhotovitele ve smyslu zákona č. 182/2006 Sb., o úpadku a způsobech jeho řešení (insolvenční zákon), ve znění pozdějších předpisů.
3. Objednatel je dále oprávněn od této smlouvy odstoupit (v rozsahu dosud neposkytnutých plnění) rovněž v případě, že se nepodaří zajistit uzavření příslušných smluv se všemi vlastníky pozemků, jež mají být dotčeny stavbou, jejíž projektová dokumentace má být zhotovena na základě této smlouvy tak, aby stavba byla realizována a zůstala ve vlastnictví státu s právem hospodařit objednatel, přičemž objednatel o této skutečnosti písemně informuje zhotovitele nejpozději spolu s odstoupením. V takovém případě náleží zhotoviteli cena za práce skutečně a řádně provedené do okamžiku odstoupení; při určení této ceny se vychází z ceny odpovídajícího (dílčího) plnění dle čl. III. smlouvy.
4. Zhotovitel je oprávněn od této smlouvy odstoupit zejména v případě, že:
- a) objednatel ani přes předchozí písemnou výzvu zhotovitele neposkytl zhotoviteli v dodatečně přiměřené lhůtě součinnost nezbytnou pro řádnou realizaci díla dle této smlouvy,
  - b) objednatel je v prodlení se zaplacením ceny za projektovou dokumentaci (dílčí plnění), popř. za autorský dozor, o dobu delší než 1 měsíc.

## VIII.

### Závazek a prohlášení zhotovitele

1. Zhotovitel se zavazuje:
- a) po celou dobu trvání smluvního vztahu založeného smlouvou zajistit především důstojné pracovní podmínky pro veškeré své zaměstnance podílející se na plnění smlouvy, stejně jako udržovat férové dodavatelské vztahy s obchodními partnery, jejichž služeb při plnění smlouvy využije,
  - b) dodržovat veškeré právní předpisy, zejména pak z oblasti práva životního prostředí, práva sociálního či pracovního (odměňování, dodržování délky pracovní doby a doby odpočinku mezi směnami, placené přesčasy), dále předpisy týkající se oblasti zaměstnanosti a bezpečnosti a ochrany zdraví při práci, tj. zejména zákon č. 435/2004 Sb., o zaměstnanosti, ve znění pozdějších předpisů, a zákon č. 262/2006 Sb., zákoník práce, ve znění pozdějších předpisů, a to vůči všem osobám či subjektům, které se na plnění smlouvy podílejí a bez ohledu na to, zda bude plnění poskytováno jím samotným či jeho poddodavatelem. Zhotovitel zajistí, že na plnění smlouvy se budou podílet pouze osoby, které byly proškoleny z problematiky BOZP a požární ochrany, a jsou náležitě vybaveny osobními ochrannými pracovními prostředky dle účinné legislativy. Současně je zhotovitel povinen dodržovat veškeré podmínky, které ujednal se svými obchodními partnery podílejícími se na plnění smlouvy, zejména je vůči nim povinen řádně a včas plnit své finanční závazky při respektování ustanovení § 1963 občanského zákoníku.

2. Zhotovitel prohlašuje, že veřejný funkcionář uvedený v ustanovení § 2 odst. 1, písm. c) zákona č. 159/2006 Sb., o střetu zájmů, ve znění pozdějších předpisů, nebo jím ovládaná osoba nevlastní ve zhotoviteli ani v žádné z osob, jejichž prostřednictvím zhotovitel v řízení k zadání veřejné zakázky, v rámci něhož byla uzavřena tato smlouva, prokazoval kvalifikaci, podíl představující alespoň 25 % účasti společníka. V případě, že prohlášení zhotovitele učiněné v předchozí větě je nebo se ukáže být nepravdivým, je objednatel oprávněn od smlouvy písemně odstoupit.
3. Zhotovitel prohlašuje, že ke dni uzavření smlouvy u něj neexistují podmínky pro uplatnění mezinárodních sankcí ve smyslu ustanovení § 48a zákona ZZVZ, a současně se zavazuje, že tyto nebudou existovat ani po celou dobu účinnosti smlouvy; v opačném případě je objednatel oprávněn od smlouvy písemně odstoupit.

## **IX.**

### **Criminal Compliance doložka**

1. Smluvní strany níže svým podpisem stvrzují, že v průběhu vyjednávání o této smlouvě vždy jednaly a postupovaly čestně, transparentně a v souladu s veškerými právními předpisy, a že takto budou jednat i při jejím plnění.
2. Smluvní strany prohlašují, že v souvislosti s touto smlouvou vyvinou maximální úsilí, aby žádné ze smluvních stran nemohla být přičtena trestní odpovědnost podle příslušných právních předpisů.
3. Objednatel zachovává nulovou toleranci k jakémukoli nelegálnímu jednání, dodržuje maximální transparentnost, legalitu, etiku a uplatňuje zásady Criminal Compliance Programu ([www.lesycr.cz/ccp](http://www.lesycr.cz/ccp)).

## **X.**

### **Závěrečná ustanovení**

1. Pokud není v této smlouvě ujednáno jinak, řídí se vztahy mezi smluvními stranami právním řádem České republiky, zejména občanským zákoníkem a právními předpisy souvisejícími.
2. Tuto smlouvu lze měnit či doplňovat pouze formou písemných dodatků podepsaných oběma smluvními stranami.
3. Tato smlouva nabývá platnosti dnem jejího podpisu oběma smluvními stranami. Pokud tato smlouva podléhá povinnosti uveřejnění dle zákona č. 340/2015 Sb., o zvláštních podmínkách účinnosti některých smluv, uveřejňování těchto smluv a o registru smluv (zákon o registru smluv), ve znění pozdějších předpisů, nabývá účinnosti dnem jejího uveřejnění v souladu se zmíněným zákonem; smluvní strany pro tyto případy vyjadřují svůj souhlas s uveřejněním celého znění smlouvy včetně metadat, a to v rozsahu a způsobem stanoveným zákonem. V ostatních případech tato smlouva nabývá účinnosti dnem jejího podpisu oběma smluvními stranami.

4. Smlouva ani jakákoliv práva a povinnosti z ní vyplývající nemohou být zhotovitelem postoupeny bez předchozího písemného souhlasu objednatele.
5. Zastupuje-li každou ze smluvních stran osoba oprávněná za ni jednat, jež disponuje platným uznávaným elektronickým podpisem ve smyslu zákona č. 297/2016 Sb., o službách vytvářejících důvěru pro elektronické transakce, ve znění pozdějších předpisů, je smlouva uzavírána elektronicky. V ostatních případech se smlouva uzavírá v listinné podobě a je vyhotovena v počtu 2 stejnopisů, z nichž po 1 vyhotovení obdrží každá ze smluvních stran.
6. Smluvní strany prohlašují, že si tuto smlouvu před jejím podpisem přečetly, jejímu obsahu rozumí a bez výhrad s ním souhlasí. Smlouva je vyjádřením jejich pravé, skutečné, svobodné a vážné vůle, na důkaz čehož níže připojují, prosty omylu, své podpisy.
7. Nedílnou součástí této smlouvy je tato příloha:

Příloha č. 1 - Zadávací list projekčních prací spolu s nabídkovým rozpočtem

Ve Frýdku-Místku, dne  
dle elektronického podpisu

V Ostravě, dne  
dle elektronického podpisu

Za objednatele:

Za zhotovitele:

.....  
[redacted]  
[redacted] - oblast povodí Odry  
Lesy České republiky, s.p.

.....  
[redacted]  
[redacted]  
LINEPLAN s.r.o.

LESY ČESKÉ REPUBLIKY, s.p.  
Správa toků - oblast povodí Odry  
Zadávací list projekčních prací - projektové dokumentace,

**Název akce: Černý potok, ř. km 0,000-0,500 (PŠ 2024)**

**Stupeň projektové dokumentace (dále jen „PD“):**

**Zjednodušená projektová dokumentace pro provádění a realizaci stavby**

Místo:	Zlaté Hory
Obec s rozšířenou působností:	Jeseník
Kraj:	Olomoucký
Katastrální území:	Zlaté Hory v Jeseníkách
Název toku:	Černý potok
IDVT:	10104949
ČHP:	2-04-02-0220
Druh prací:	projekční práce
Charakter akce:	oprava, rekonstrukce

Vymezení úseku, v němž budou prováděny práce, jež jsou předmětem PD, a jeho délka:  
Projekční práce budou řešeny cca v úseku km toku 0,000 – 0,500.

**Popis stávajícího stavu:**

Vodní tok Černý potok je levostranným přítokem VT Zlatý potok, do kterého se vlévá v intravilánu města Zlaté Hory. V úseku, který je předmětem plánované úpravy eviduje správce toku majetek. V minulosti byla v dotčeném úseku toku provedena úprava „Černý potok“ (INVC: 753484). Koryto toku je v úseku km 0,000-1,200 souvisle opevněno zdmi z LK na MC a dlažbami z LK na MC. Dno je stabilizováno soustavou dřevěných prahů a kamenných stupňů.

Povodňovým průtokem ze září 2024 došlo k destrukci pravobřežní opěrné zdi, která je v km 0,000 - 0,400 umístěna podél komunikace II/445. Zdi a opevnění jsou dále na více místech narušeny podemletím základů, vypadnutím částí zdiva nebo vykazují deformace. Ve dně byly poškozeny stupně a prahy, dno je zahloubeno erozí. V předmětné úseku (v km cca 0,195 až 0,340) byla v rámci zabezpečovacích prací na jaře 2025 provedena sanace 7 nátrží pravobřežní opěrné zdi formou zdi z kamenné rovnaniny do betonu.

**Popis návrhu a požadavků investora:**

**Cíl:** Předmětem zakázky je zpracování zjednodušené projektové dokumentace pro provedení a realizaci stavebních prací zaměřených na zabezpečení a odstranění povodňových škod na vodních tocích. Projekt využije stávající podklady a zaměří se na opravu povodněmi poškozeného koryta toku. Hlavním cílem je zajistit plynulý a bezpečný odtok vody, opravit poškozené opevnění a ochránit okolní majetek.

Koryto vodního toku bude v celé předmětné délce zaměřeno a posouzeno na kapacitu.

Návrh opravy bude respektovat původní typy konstrukcí, opevnění a návrhové parametry. Podélné opevnění břehů a příčné objekty, které byly povodňovým průtokem poškozeny, budou opraveny

s cílem stabilizace koryta toku. Realizací navrhovaných úprav dojde ke zlepšení technického stavu koryta a obnovení jeho původní funkce.

Jedná se o obnovu narušeného podélného opevnění a příčných stabilizačních objektů v korytě toku v intravilánu obce. Účelem je dosažení původních parametrů, včetně doplnění a přerovnání rovnaniny, obnovy svislých konstrukcí, obnovy a případného doplnění příčných objektů, které zajistí další ochranu a stabilitu toku. V úseku km 0,000 - 0,400 investor předpokládá obnovu pravobřežní opěrné zdi formou kamenné rovnaniny uložené do betonu.

Stavba bude rozdělena na jednotlivé stavební objekty dle specifikace a požadavků objednatele.

**Předpokládaný náklad na realizaci stavebních prací:**

15 000 tis. Kč bez DPH.

**Podklady poskytnuté objednatelem:**

- Projektová dokumentace - „Zlatý potok, Černý potok, Olešnice – nánosy“ z 07/2023
- Fotodokumentace současného stavu
- Situace s vyznačením zájmového území

**Majetkoprávní vztahy (vlastnictví dotčených pozemků a staveb):**

Vodní tok má své potoční parcely na pozemcích LČR, s.p.

Sousedícími pozemky jsou převážně zahrady, stavby a komunikace. Sousedícím pozemkem je mj. také pozemek parc. č. 653/1, na kterém se nachází komunikace II/445.

**Časový harmonogram zpracování a souvisejících dílčích plnění: viz termíny dle SOD.**

**Postup (fáze) zpracování PD:**

- a) **vstupní výrobní výbor** pochůzkou v terénu – **do 14 dnů od podpisu smlouvy** (svolá projektant),
- b) zajištění podkladů pro návrh řešení:
  - geodetické práce v rozsahu potřebném pro zpracování PD (výškopis, polohopis) stávajícího koryta toku a obou břehů v dostatečné šířce pro plánovanou úpravu v systému S-JTSK a BPV;
  - aktuální údaje ČHMÚ (N-leté vody),
  - hydrotechnické výpočty (kapacita toku na návrhové průtoky  $Q_n$ );
- c) zpracování a předložení **konceptu technického řešení** na základě geodetického zaměření na podkladě situace v katastrální mapě s vyznačením inženýrských sítí (seznámení s podklady), koncept bude projednán na výrobním výboru svolaném projektantem v termínu do: **3 měsíců od podpisu SoD**;
- d) zpracování a předložení **technického řešení**, výrobní výbor svolá zhotovitel nejpozději v termínu do: **5 měsíců od podpisu SoD** k posouzení shody s požadavky objednatele včetně odsouhlasení stavebního rozpočtu;
- e) provedení díla (předání a převzetí PD), v termínu do: **6 měsíců od podpisu SoD**,
- f) provádění autorského dozoru (AD) po dobu provádění stavby.

Předpoklad 3 výrobních výborů v místě zadavatele zakázky.

**Projektová dokumentace bude vyhotovena v 4 samostatných paré a 1 vyhotovení v digitální podobě na CD.** PD budou předány v elektronické podobě (needitovatelné – formát pdf., editovatelné – formát doc. xls. dwg.).

Obsah dokumentace:

Zadavatel požaduje zpracování zjednodušené projektové dokumentace pro realizaci popovodňových úprav vodního toku. Dokumentace by měla být vypracována na základě níže uvedených parametrů, avšak není striktně požadováno dodržení konkrétní legislativy či technických norem, pokud to není nezbytné pro účely realizace stavby. Cílem je zajistit praktické, efektivní a technicky proveditelné řešení.

Předpokládá se, že dokumentace bude vycházet z:

- Platných stavebních předpisů a doporučených technických norem, zejména ČSN, pokud to bude relevantní.
- Potřeb k zajištění plynulého odtoku vody, stabilizace koryta toku a obnovy poškozeného opevnění.
- Schváleného konceptu řešení, který může být v průběhu zpracování upraven na základě konzultací a projednávání s objednatelem.

Navrhovaná dokumentace nemusí obsahovat všechny detaily běžné u kompletní projektové dokumentace, pokud by to nepřiměřeně zatížilo proces přípravy nebo realizace. Jakékoliv významné změny nebo odchylky od schváleného konceptu budou projednány s objednatelem a následně zohledněny v dokumentaci.

**Projektová dokumentace bude mj. obsahovat:**

- Situaci stavby na podkladě katastrální mapy.
- Vzorové příčné řezy navrhovaných konstrukcí.
- Příčné řezy.
- Podélný profil.
- Geodetické práce, zahrnující výškopis (BPV) a polohopis v souřadnicovém systému JTSK. Vyhotovené geodetické podklady budou předány objednateli v elektronické podobě (formáty \*.dxf, \*.dgn), včetně zřízení a zaměření všech bodů použitých pro projektování, které mohou být využity při vytyčovací, kontrolní a dokumentační činnosti.
- Položkový rozpočet s výkazem výměr, soupisem prací a vedlejších nákladů stavby dle požadavků objednatele.
- Zpracování specifických požadavků pro poskytování a čerpání dotací z programu 129 370 „Odstraňování povodňových škod na státním vodohospodářském majetku III“.
- Zápisy z výrobních výborů, vypracované zhotovitelem a odsouhlasené objednatelem.
- Fotodokumentaci.

**Ostatní požadavky:**

- štítek na deskách projektu bude kromě ostatních údajů obsahovat ČHP dotčeného toku, IDVT a ř. km stavby (dle CEVT),
- součástí PD (v části Zásady organizace výstavby) bude posouzení plnění povinností zadavatele stavby podle zákona č. 309/2006 Sb., o zajištění dalších podmínek bezpečnosti a ochrany zdraví při práci, ve znění pozdějších předpisů, zda je stavbu možné realizovat 1 zhotovitelem (např.

jedná se o jednoduchou stavbu s nízkou náročností na koordinaci, neobsahující žádná technologická zařízení apod.) a zda bude stavba svým rozsahem podléhat povinnosti doručení oznámení o zahájení prací oblastnímu inspektorátu práce (celkový plánovaný objem prací a činností během realizace díla přesáhne 500 pracovních dnů v přepočtu na jednu fyzickou osobu) – tedy zda je nutné určit koordinátora bezpečnosti a ochrany zdraví při práci ve fázi přípravy díla,

- způsob použití, využití a likvidace sedimentů a výkopků v souladu se zákonem č. 541/2020 Sb. o odpadech (dále jen "zákon o odpadech"), případně způsob nakládání s odpady (vybroušený materiál, sediment, pařezy, přebytečná a jinak nevyužitelná zemina apod.) - bude vyřešeno v rámci PD, a to včetně zajištění splnění všech legislativních podmínek s tím spjatých (zákon o odpadech, včetně prováděcích vyhlášek a další obecně závazné právní předpisy, ve znění pozdějších předpisů) a další obecně závazné právní předpisy, v účinných zněních – ve spolupráci (součinnosti) s investorem bude preferováno - vybráno ekonomicky a ekologicky nejvhodnější řešení. Návrh využití či uložení odpadu zhotovitel projedná s vlastníky dotčených pozemků (včetně přístupů apod.), zajistí jejich vyjádření (souhlasy) včetně podmínek pro takové využití (uložení); výsledky tohoto projednání sdělí objednateli a zároveň mu předá vyjádření podepsaným vlastníkem,
- zhotovitel projedná návrh technického řešení stavby minimálně na dvou výrobních výborech, které svolá v průběhu zpracování projektové dokumentace za účasti objednatele a dalších zúčastněných stran dotčených stavbou,
- zhotovitelem vypracované zápisy z výrobních výborů (odsouhlasené objednatelem) budou součástí dokladové části projektové dokumentace (paré č. 1),
- pro účely konání výrobních výborů předloží zhotovitel objednateli potřebné podklady v elektronické podobě minimálně 3 dny před konáním výrobního výboru,
- originály všech dokladů budou součástí paré č. 1 PD,
- součástí zadání je i provádění autorského dozoru, který bude prováděn formou kontrolní činnosti projektanta na stavbě – účasti autorizované osoby na stavbě dle potřeb objednatele (zpravidla při kontrolních dnech, kontrolních prohlídkách stavby, při předání a převzetí zhotovené stavby apod.), v rámci výkonu autorského dozoru bude zhotovitel kontrolovat soulad prováděné stavby s jím zhotovenou ověřenou (schválenou) PD, jakož i s dalšími právními akty a vyjádřeními, které jsou pro realizaci stavby závazné, předpokládaný rozsah autorského dozoru na stavbě ve dnech (dle zadávací dokumentace) zadavatel stanovil pouze pro účely hodnocení nabídkové ceny, přičemž skutečný rozsah prací bude závislý na jeho konkrétních potřebách.

#### **Minimální požadavky na provádění autorského dozoru:**

a) Autorský dozor bude zhotovitel projektové dokumentace vykonávat formou občasného autorského dozoru.

b) Výkon autorského dozoru v průběhu realizace výstavby výše uvedené akce bude prováděn na základě výzvy objednatele v tomto rozsahu:

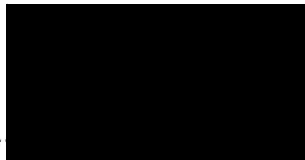
- poskytování vysvětlení potřebných k vypracování dodavatelské dokumentace
- kontrola dodržení projektu s poskytováním vysvětlení potřebných pro plynulost výstavby
- posuzování návrhů na změny a odchylky z pohledu dodržení technicko-ekonomických parametrů stavby, dodržení lhůt výstavby, příp. dalších údajů a ukazatelů (zhotovitel posoudí návrhy na změny a odchylky od projektu nejdéle do 7 dnů od vyjádření požadavku).
- sledování postupu výstavby z technického hlediska a z hlediska časového plánu výstavby
- účast na kontrolních dnech stavby
- účast při jednáních s orgány ochrany přírody, příp. dalšími orgány státní správy či dalšími účastníky řízení
- účast na předání stavby objednateli

Tím není dotčena kontrola zhotovitele na stavbě z vlastního podnětu. V tomto případě mu však nepřísluší odměna dle smlouvy o dílo, nebude-li takováto kontrola předem odsouhlasena objednatelem.

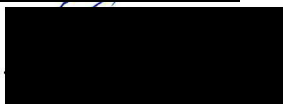
**Přílohy v elektronické podobě :**

- 1) Přehledná situace s vyznačením zájmového území
- 2) Fotodokumentace současného stavu
- 3) Nabídkový rozpočet

Zpracoval: [redacted]



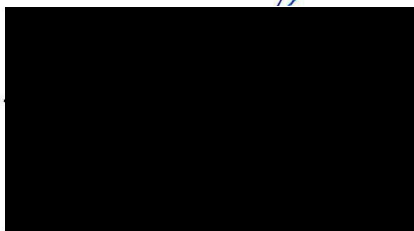
Kontroloval: [redacted]



Schválil dne: 18.11.2025

Bc. Pavel Němčanský

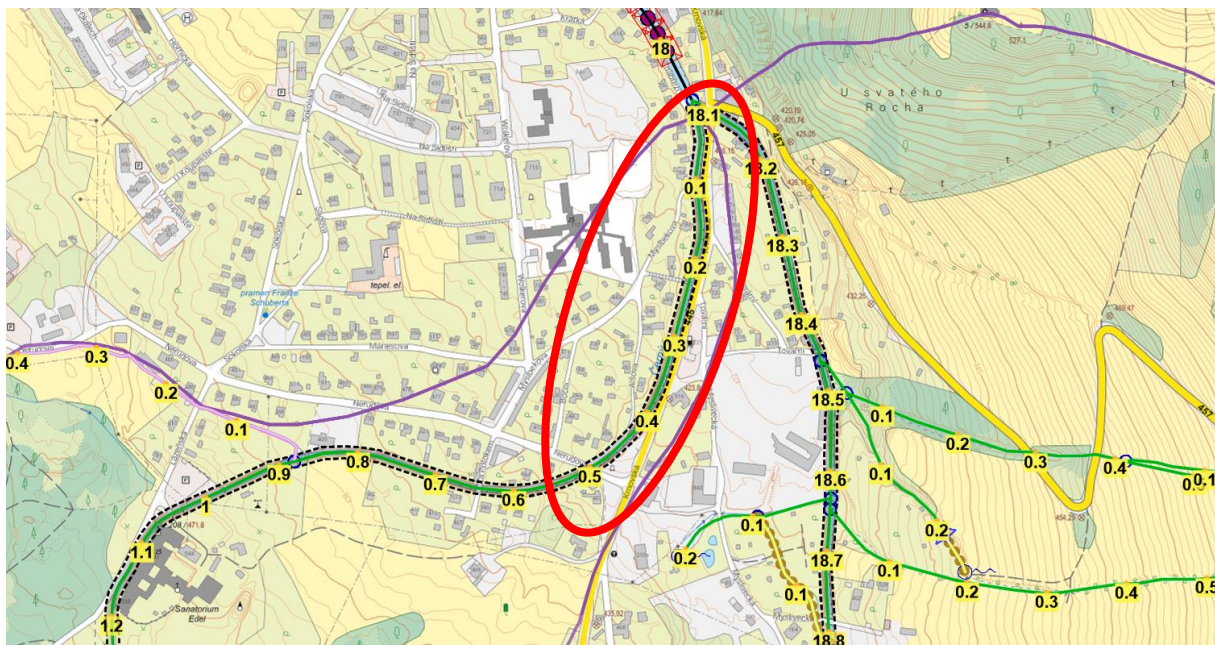
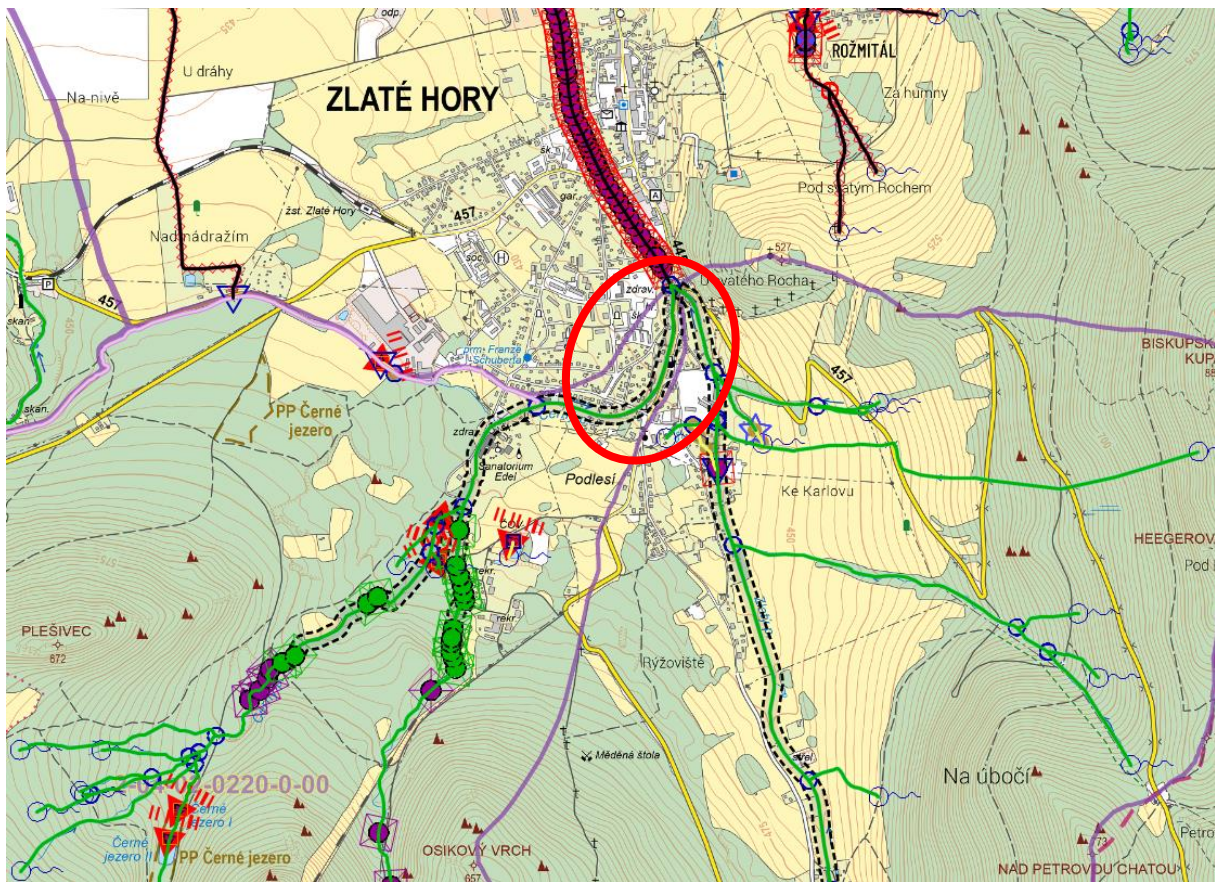
vedoucí Správy toků – oblast povodí Odry



Za zhotovitele:.....

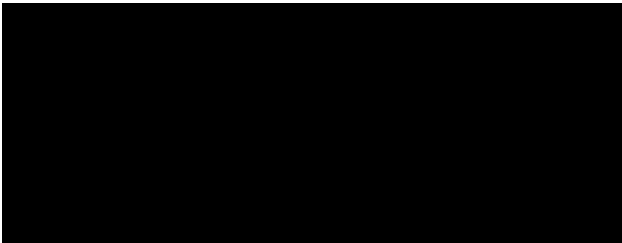
dne:.....

# Černý potok, ř. km 0,000-0,500 (PŠ 2024)



## Nabídkový rozpočet

č. položky	Položka	počet MJ	MJ	cena za MJ	cena bez DPH
	<b>Zjednodušená projektová dokumentace pro provádění a realizaci stavby</b>				
1	Geodetické práce v rozsahu potřebném pro zpracování PD (výškopis, polohopis) stávajícího koryta toku a obou břehů v dostatečné šířce pro plánovanou úpravu v systému S-JTSK a BPV	1	komplet	22 500	22 500
2	Údaje ČHMÚ (N-leté)	1	komplet	5 000	5 000
3	Inženýrská činnost: Zajištění aktuálních informací o stávajících inženýrských sítích.	1	komplet	25 200	25 200
4	Projekční práce: Zjednodušená projektová dokumentace pro provádění a realizaci stavby	1	komplet	298 000	298 000
5	Výkon autorského dozoru (AD): AD se předpokládá v rozsahu 5 dní, nabídková cena za autorský dozor bude kalkulována jako: 5 dny × sazba (Kč) za 1 účast na stavbě.	5	den	3 950	19 750
	<b>Cena celkem za PD (položky 1-4)</b>				<b>350 700.00 Kč</b>
	<b>Cena celkem za PD+AD (položky 1-5)</b>				<b>370 450.00 Kč</b>

Za zhotovitele: Dne: 24.11.2025 

AKCE :

**Černý potok, ř. km 0,000-0,500 (PŠ 2024)**

KALKULACE NABÍDKOVÉ CENY :

<b>Nabídková cena bez DPH celkem :</b>	<b>350 700.00 Kč</b>
<b>DPH</b>	<b>73 647.00 Kč</b>
<b>Nabídková včetně DPH celkem :</b>	<b>424 347.00 Kč</b>

**Rozsah nabízených prací**

Zjednodušená projektová dokumentace pro provádění a realizaci stavby. Součástí nabídky není statický výpočet opevnění břehu - toto bude zajištěno objednatelem včetně případného geologického průzkumu.

**1 - Kalkulace ceny**

**a) Průzkumné práce** celkem : 22 500.00 Kč

Popis prací	Kat. práce	Kč/hod	Počet dnů	Poč. hod.	Cena
Geodetické zaměření (včetně dna šachet)	Dle nabídky subdodavatele				22 500.00 Kč
Biologický průzkum	Nenabízí se				0.00 Kč
Geologický průzkum	Nenabízí se				0.00 Kč
<b>Celkem</b>					<b>22 500.00 Kč</b>

**b) Projekční práce (DSP)** celkem : 303 000.00 Kč

- A) VŠ : inženýrské práce koncepční 600.00 - 1 000.00 Kč /hod  
 B) VŠ : inženýrské práce ostatní 400.00 - 750.00 Kč /hod  
 C) SŠ : konstruktérské práce : 300.00 - 500.00 Kč /hod

Popis prací	Kat. práce	Kč/hod	Počet dnů	Poč. hod.	Cena
Fotodokumentace, místní průzkum	B	1100	2.00	16.00	17 600.00 Kč
Vyhodnocení a příprava podkladů	A	950	1.00	8.00	7 600.00 Kč
Nákup podkladů (mapy, KN, ČHMÚ, vyjádření sítí apod)	-				8 000.00 Kč
Inventarizace zeleně	A	950	1.00	8.00	7 600.00 Kč
Hydrotechnické výpočty	A	950	2.00	16.00	15 200.00 Kč
Statické výpočty (nenabízí se)	A	0	0.00	0.00	0.00 Kč
Návrh koncepce opravy a zásad org. výstavby	A	950	4.00	32.00	30 400.00 Kč
Zpracování výkresové části dokumentace	A	950	17.50	140.00	133 000.00 Kč
Zpracování textové části dokumentace	A	950	5.00	40.00	38 000.00 Kč
Zpracování majetkoprávního elaborátu	A	950	2.00	16.00	15 200.00 Kč
Rozpočet vč. přípravy podkladů	A	950	5.00	40.00	38 000.00 Kč
Planografické práce, kompletace, ostatní práce	-	-	-	-	10 000.00 Kč
<b>Celkem</b>			<b>36.50</b>	<b>292.00</b>	<b>303 000.00 Kč</b>

**c) inženýrská činnost :** \_\_\_\_\_

celkem : **25 200.00 Kč**

Popis prací	Kat. práce	Kč/hod	Počet dnů	Poč. hod.	Cena
Účast při jednáních s orgány ochrany přírody (odhad)	A	1100	2.00	16.00	17 600.00 Kč
Zjištění informací o stávajících inženýrských sítích	A	950	1.00	8.00	7 600.00 Kč
Majetkoprávní projednání (nenabízí se)	A	0	0.00	0.00	0.00 Kč
Projednání dokumentace (nenabízí se)	A	0	2.00	16.00	0.00 Kč
Planografické práce (nenabízí se)	-	-	-	-	0.00 Kč
<b>Celkem</b>			<b>5.00</b>	<b>40.00</b>	<b>25 200.00 Kč</b>

V Ostravě 24.11.2025

Vypracoval : XXXXXXXXXX