

## KUPNÍ SMLOUVA

### Institut klinické a experimentální medicíny

státní příspěvková organizace, zřizovací listina č.j 17268-II/2012 ze dne 29.5.2012, v platném znění

se sídlem : Vídeňská 1958/9, 140 21 Praha 4, Česká republika

IČO: 00023001

DIČ: CZ00023001

zastoupená: MUDr. Alešem Hermanem, Ph.D., ředitelem

bankovní spojení: [REDAKCE]

číslo účtu [REDAKCE]

(dále také jen „*kupující*“)

a

### Electric Medical Service, s.r.o.

se sídlem: Ledce 74, 664 62 Ledce

IČ: 49970267

DIČ: CZ49970267

společnost je zapsaná v obchodním rejstříku vedeném Krajským soudem, oddíl C, vložka 13525

jejím jménem jedná: Petr Podloucký, jednatel

bankovní spojení [REDAKCE]

číslo účtu [REDAKCE]

(společně též „*smluvní strany*“)

uzavírají níže uvedeného dne, měsíce a roku tuto Smlouvu

### I. Úvodní ustanovení

1. Tuto Smlouva je uzavírána na základě výsledku výběrového řízení veřejné zakázky malého rozsahu s názvem „**Ultrazvukový přístroj**“, evidované v IKEM pod č. **PZ-2017-0000052**. V případě, že je v této Smlouvě odkazováno na zadávací podmínky, mají se na mysli zadávací podmínky vztahující se k výše uvedené veřejné zakázce.
2. Tato Smlouva je uzavírána v souladu s ustanovením § 2079 a násl. zákona č. 89/2012 Sb., občanský zákoník, v platném znění (dále jen Občanský zákoník) a vychází ze zadávacích podmínek k veřejné zakázce uvedené v odst. 1. tohoto článku a z nabídky prodávajícího podané v rámci citovaného řízení a uvedené v příloze č. 1 a která tvoří nedílnou součást této smlouvy.
3. Není-li některá otázka řešena touto Smlouvou, platí pro vztahy smluvních stran podmínky obsažené v zadávacích podmínkách zadávacího řízení uvedeného v odst. 1. tohoto článku a v Občanském zákoníku.

### II. Předmět smlouvy

1. Předmětem této Smlouvy je závazek prodávajícího dodat kupujícímu „**Ultrazvukový přístroj**“, (dále též zboží nebo předmět plnění), splňující technické podmínky stanovené kupujícím v zadávacích podmínkách a ve specifikaci uvedené v Příloze č. 2 této Smlouvy, závazek prodávajícího umožnit kupujícímu nabýt vlastnické právo k tomuto zboží a závazek kupujícího zboží převzít a zaplatit prodávajícímu cenu ve sjednané výši, a to způsobem a za podmínek stanovených touto Smlouvou.

Prodávající prohlašuje, že předmět plnění je nový, nerepasovaný, nepoužitý, nepoškozený, s IVD certifikací, plně funkční, v nejvyšší jakosti poskytované výrobcem a spolu se všemi právy nutnými k jeho řádnému a nerušenému nakládání a užívání kupujícím, v souladu s nabídkou kupujícího podanou v rámci citovaného řízení.

2. Součástí předmětu plnění je i dodání všech materiálů potřebných pro instalaci a zprovoznění přístroje.
3. Součástí předmětu plnění, jakož i sjednané kupní ceny, je doprava do místa plnění, instalace zařízení, jeho zprovoznění, včetně prověření bezchybné funkčnosti, instruktáž obsluhujících pracovníků oprávněnou osobou provedená alespoň ve třech (3) termínech stanovených podle provozních potřeb objednatele, dodání návodu v českém nebo slovenském jazyce v tištěné i elektronické formě a předání licencí potřebných k užití dodaného software.
4. Dále je součástí plnění dle této Smlouvy i poskytnutí úplného bezplatného servisu po dobu 24 měsíců s přímým zastoupením servisní společnosti v České republice, s možností telefonické konzultace, a s dalšími servisními podmínkami uvedenými v Příloze č. 3 této Smlouvy.
5. Prodávající se zavazuje k zajištění pozáručního servisu a údržby, minimálně po dobu 8 let od uplynutí záruční lhůty, včetně dodání potřebných náhradních dílů.
6. Předmět plnění bude splňovat všechny požadavky v souladu s obecně závaznými právními předpisy.

### III. Kupní cena

Cena za 1 ks Ultrazvukového přístroje bez DPH činí: 656.000,-Kč

Cena za 1 ks Ultrazvukového přístroje s DPH činí: 793.760,-Kč

Cena DPH činí: 137.760,-Kč

1. Smluvní strany sjednávají, že kupní cena předmětu plnění uvedená v článku III. je závazná a konečná a zahrnuje veškeré náklady prodávajícího spojené s plněním předmětu Smlouvy. Prodávající není oprávněn cenu zvýšit ani účtovat kupujícímu žádné další částky v souvislosti s plněním dle této Smlouvy.  
Výjimku tvoří případ, kdy po uzavření této Smlouvy dojde v průběhu dodací lhůty ke zvýšení sazby DPH; v tom případě je prodávající oprávněn kupujícímu vyúčtovat DPH v plné výši, i když tím dojde ke zvýšení shora uvedené kupní ceny. Změny sazby DPH po uplynutí dodací lhůty nemají na kupní cenu vliv. DPH bude připočtena dle platných právních předpisů ve lhůtě uskutečnění zdanitelného plnění.
2. Právo na zaplacení kupní ceny vzniká podpisem Instalačního protokolu, způsobem a v místě plnění v souladu s touto Smlouvou.

### IV. Platební podmínky

1. Kupující neposkytuje zálohy.
2. Platba se uskuteční bezhotovostním převodem na účet prodávajícího na základě daňového dokladu (faktury) vystaveného prodávajícím. Přílohou faktury bude Instalační protokol osvědčující dodání a instalaci předmětu Smlouvy.
3. Faktury prodávajícího musí formou a obsahem odpovídat zákonu č. 563/1991 Sb., o účetnictví a zákonu č. 235/2004 Sb., o dani z přidané hodnoty v platném znění (dále jen zákon o DPH) a musí obsahovat veškeré náležitosti daňového dokladu dle § 29 zákona o DPH.
4. Splatnost faktury se sjednává v délce 60 kalendářních dnů ode dne prokazatelného doručení řádně vystavené faktury kupujícímu.

5. V případě, že faktura prodávajícího nebude mít náležitosti a přílohy sjednané touto Smlouvou, je kupující oprávněn fakturu zaslat ve lhůtě splatnosti zpět prodávajícímu s uvedením důvodu jejího vrácení a lhůta splatnosti se tím přerušuje. Lhůta splatnosti faktury počíná běžet znovu ode dne doručení opravené nebo nově vystavené faktury kupujícímu.
6. Kupující provede kontrolu, zda prodávající je či není evidován jako nespolehlivý plátce DPH ve smyslu ustanovení § 106a zákona o DPH, a že číslo bankovního účtu prodávajícího uvedené na daňovém dokladu je jako povinně registrovaný údaj zveřejněno správcem daně podle § 96 zákona o DPH. V případě, že ke dni uskutečnění zdanitelného plnění bude v příslušném systému správce daně prodávající uveden jako nespolehlivý plátce, nebo číslo bankovního účtu není zveřejněno dle předchozí věty, je kupující oprávněn provést úhradu daňového dokladu do výše kupní ceny bez DPH.  
Částka rovnající se DPH bude kupujícím přímo poukázána na účet správce daně podle § 109a zákona o DPH.
7. Prodávající se zavazuje, že uvede na daňovém dokladu označení peněžního ústavu a číslo bankovního účtu, který je zveřejněn správcem daně a ve prospěch kterého má být provedena platba. Pokud tak neučiní nebo pokud při provádění úhrady již uvedený účet nebude uveden v registru zveřejňovaném správcem daně, strpí, bez uplatnění jakýchkoliv finančních sankcí, odvedení daně kupujícím a úhradu závazku jen ve výši kupní ceny bez DPH, případně je povinen nahradit kupujícímu škodu, která by mu z tohoto důvodu, nebo z důvodu úhrady na nezveřejněný účet vznikla.
8. Účastník je povinen uvést na faktuře ceny všech jednotlivých komponent, ze kterých se přístroj skládá, a jeho jednotlivých doplňků, zvláště.
9. Prodávající se zavazuje, že uvede na daňovém dokladu číslo veřejné zakázky – tzv. identifikátor veřejné zakázky – jedná se o číselný údaj uvedený v zápatí této Smlouvy.
10. Postoupení peněžitých pohledávek prodávajícího za kupujícím, vzniklých v souvislosti s touto Smlouvou, třetí osobě je nepřípustné bez předchozího písemného souhlasu kupujícího.

#### V. Doba a místo plnění

1. Dodací lhůta předmětu plnění je stanovena do 8 týdnů od podpisu smlouvy.
2. Místem plnění je sídlo kupujícího, IKEM, pracoviště: Úsek léčebně preventivní péče ÚLP, Centrum diabetologie. Prodávající doručí zboží na místo určené kupujícím.

#### **Kontaktní osoba kupujícího pro převzetí dodávky**

3. Spolu s předmětem plnění dodá prodávající:
  - dodací listy
  - podrobné návody k užívání v českém jazyce v papírové a v elektronické podobě, obsahově a formou (vyobrazením) ekvivalentním s originálem sestaveným výrobcem.
  - instalační protokoly
  - protokoly o instruktáži
  - záruční listy
  - prohlášení o shodě (v případě že se jedná o zdravotnický prostředek nikoli diagnostický zdravotnický prostředek in vitro, bude uvedena třída rizika přístroje).
4. Předmět plnění, včetně všech jeho součástí, je předán a dodávka řádně splněna podpisem instalačního protokolu zástupci obou smluvních stran.

5. Okamžikem protokolárního převzetí předmětu plnění nabývá kupující vlastnické právo ke zboží a přechází na něj nebezpečí škody na zboží. Kupující není povinen převzít zboží či jeho část, která je poškozená, či která jinak nesplňuje podmínky této Smlouvy, zejména pak množství, jakost a provedení zboží.
6. Dodávka bude oznámena kupujícímu nejméně 2 pracovní dny předem, přičemž místem vyzoomnění je *Oddělení zdravotnické techniky a investic do ZT ONI* v sídle kupujícího, a to na e-mail [REDACTED]
7. Předmět plnění bude zprovozněn a předán prodávajícím nejpozději do 5 pracovních dnů od jeho dodání/dopravení na místo plnění při zachování stanovené doby plnění.
8. Případné předinstalační požadavky budou kupujícímu zaslány písemně minimálně 5 dnů před plánovaným dodáním předmětu plnění.
9. V případě, že je součástí dodávky předmětu plnění počítač (PC, notebook nebo obdobné zařízení), pak bude na dodacím listu, případně na faktuře uvedena specifikace zařízení a jeho jednoznačná identifikace (sériové číslo, atp.)
  - a. Operační systém musí být Windows verze 7 nebo 8 v edici "Professional", příp. Embedded a připraven na zařazení do Active Directory 2008 domain IKEM
  - b. Součástí dodávky musí být klientská licence Microsoft Windows Server 2012 CZ OEM DEVICE CAL
10. V případě, že je součástí dodávky předmětu plnění dodávka software (programového vybavení), pak se kupujícímu vyhrazuje časově neomezené, nikoliv výhradní a přenosné právo užívat tento software na předmětu plnění, se kterým byl dodán, nebo po předchozí dohodě prodávajícím na jakémkoliv vhodném zařízení kupujícího, a to plně použitelný a v souladu s jeho licenčním ujednáním. Na dodacím listu, případně na faktuře pak bude uveden název, verze, edice, jazyková mutace, typ licence, počet dodávaných licencí, sériová čísla (pokud je software má), licenční ujednání (EULA, např. jako součást instalátoru programu), nebo odkaz na něj, dodávaného software. Bude upřesněna součást dodávky software (instalační média, hardwarové klíče a jejich SN., licenční certifikáty, atp.).
11. Úplata za užívání softwarových produktů poskytnutých k předmětu plnění je obsažena v kupní ceně a prodávající prohlašuje, že užívání softwaru kupujícím nebrání jakákoliv překážka faktická či právní, vyplývající zejména z předpisů o právu autorském.
12. V případě prodloužení prodávajícího s dodávkou zboží, uvedením do provozu, předáním veškrých dokladů a provedením zaškolení je prodávající povinen zaplatit kupujícímu smluvní pokutu ve výši ve výši 0,05 % z kupní ceny za každý započatý den prodloužení.

#### **VI. Instalace a instruktáž**

1. Instalace předmětu plnění je ukončena dnem podpisu instalačního protokolu.
2. Kupující svým podpisem instalačního protokolu potvrzuje funkčnost, kompletnost a uvedení do provozu dodaného předmětu plnění. Kupující má právo nepodepsat protokol v případě, že prodávající prokazatelně porušil smluvní povinnosti vyplývající z této Smlouvy.
3. Proávající zajistí instruktáž zaměstnanců provedenou oprávněnou osobou v souladu s § 61 zákona č. 268/2014 Sb., o zdravotnických prostředcích. Instruktáž bude doložena na Protokolu o instruktáži podepsaném oběma smluvními stranami. Proávající se zavazuje realizovat instruktáž alespoň ve třech termínech podle provozních potřeb pracoviště kupujícího.
4. Proávající se zavazuje zajistit instruktáž zaměstnanců provedenou oprávněnou osobou v souladu s § 61 zákona č. 268/2014 Sb., o zdravotnických prostředcích nad rámec předmětu plnění (v souladu s čl. II. odstavec 4.) na základě objednávky vystavené kupujícím za ceny uvedené v Příloze č. 1 této Smlouvy Prohlášení k servisnímu zajištění. Instruktáž bude doložena na Protokolu o instruktáži podepsaném oběma smluvními stranami.

## VII. Záruka za jakost

1. Prodávající je povinen dodat zboží v množství, jakosti a provedení dle této Smlouvy, bez právních či faktických vad. Prodávající poskytuje záruku za jakost předmětu plnění po dobu **24** měsíců ode dne uvedení do provozu a potvrzení záručního listu. V této době odpovídá kupujícímu za to, že předmět plnění si zachová vlastnosti sjednané touto Smlouvou a nejsou-li uvedeny, pak obvyklé vlastnosti.
2. Po dobu záruky se prodávající zavazuje zabezpečit bezplatnou záruční opravu předmětu plnění, případně výměnu vadných součástí či celého zboží, a to včetně veškerých nákladů spojených s opravou na místě, popřípadě dodáním opravených, respektive nových, dílů nebo přístroje až do místa plnění v případě, že oprava nebude provedena na místě.
3. Záruka za jakost se vztahuje i na závady způsobené vadou materiálu nebo výrobní vadou.
4. Záruční doba se prodlužuje o dobu, po kterou kupující nemůže užívat zboží pro jeho vady, za které odpovídá prodávající.
5. Pro uplatnění záruky za jakost je rozhodující dodržení postupů a instrukcí, se kterými byl kupující seznámen při instalaci a zaškolení.
6. Kupující je povinen uplatnit zjištěné vady zboží u prodávajícího bez zbytečného odkladu poté, co je zjistil. Kupující uplatní zjištěné vady písemně na adresu prodávajícího uvedenou v Příloze č. 3 této Smlouvy-Prohlášení k servisnímu zajištění. Dnem nahlášení vady je den, kdy prodávající obdržel oznámení zjištěných vad nebo den, ve kterém byly zjištěné vady oznámeny kupujícím telefonicky či e-mailem. Kupující je oprávněn vybrat si způsob uplatnění vad nebo uplatnit zjištěné vady více způsoby, v tom případě je dnem nahlášení vady den, který podle výše uvedeného určení dne nahlášení vady nastane jako první.
7. Kupujícímu náleží volba práva z vadného plnění, přičemž je oprávněn po prodávajícím:
  - a) nárokovat dodání chybějícího předmětu plnění nebo jeho části potřebné k bezvadnému provozu v rámci předmětu plnění;
  - b) nárokovat odstranění vad opravou předmětu plnění;
  - c) nárokovat dodání nového zboží bez vad;
  - d) nárokovat přiměřenou slevu z kupní ceny v rozsahu ceny vadného či nedodaného plnění nebo
  - e) odstoupit od této Smlouvy, neodstraní-li prodávající vady plnění v přiměřené lhůtě.
8. Prodávající je povinen zahájit servisní zásah za účelem odstranění nahlášené vady bez zbytečného odkladu, nejpozději však do doby uvedené v Příloze č. 3 této Smlouvy.
9. Prodávající je povinen odstranit nahlášené vady bez zbytečného odkladu, nejpozději však do doby uvedené v Příloze č. 3 této Smlouvy od nahlášení závady.
10. V případě, že prodávající nenastoupí k odstranění nahlášené vady nebo nezahájí servisní zásah podle čl.VII. bod 8. této Smlouvy, je prodávající povinen uhradit kupujícímu smluvní pokutu ve výši 5.000,- Kč, a to za každý i započatý den prodlení. Nárok kupujícího na náhradu škody tím není dotčen.
11. V případě, že prodávající neodstraní vadu nahlášenou ve lhůtě podle čl. VII. bod 9. této Smlouvy, je prodávající povinen uhradit kupujícímu smluvní pokutu ve výši 5.000,- Kč, a to za každý i započatý den prodlení. Nárok kupujícího na náhradu škody tím není dotčen.
12. Neodstraní-li prodávající vady předmětu plnění v souladu s touto Smlouvou řádně a včas, a to ani v dodatečně přiměřené lhůtě poskytnuté mu k tomu kupujícím, je kupující oprávněn nechat odstranit vady předmětu třetí osobou. Prodávající se pak zavazuje nahradit kupujícímu veškeré účelně vynaložené a prokázané náklady na odstranění vad předmětu plnění třetí osobou. Tímto není dotčen nárok kupujícího na náhradu škody, jakož ani nárok na zaplacení smluvní pokuty dle čl. VII. bod 10. a 11.
13. Prodávající odpovídá za to, že zboží nemá právní vady. Uplatní-li třetí osoba vůči kupujícímu jakékoli nároky z titulu svého průmyslového nebo jiného duševního vlastnictví, včetně práva autorského ke zboží, je prodávající vlastním jménem povinen tyto nároky na své náklady vypořádat včetně případného soudního sporu. Uvedený závazek prodávajícího trvá i po ukončení záruky dle této Smlouvy.

14. Prodávající se zavazuje při neodstranění závady na zboží v sídle objednatele do 3 pracovních dnů od nahlášení závady, zapůjčit náhradní zboží pokud si to kupující vyžádá.

### VIII. Záruční a pozáruční servis

1. Prodávající se zavazuje zajistit Kupujícímu záruční servis pod dobu **24 měsíců** a pozáruční servis minimálně po dobu 8 let, pokud nebude dohodnuto jinak. Prodávající doloží skutečnost, že osoba, která bude provádět záruční servis je osobou oprávněnou provádět servis ve smyslu § 65 odst. 4 a § 66 odst. 2 zákona č. 268/2014 Sb. v případě, že zboží je zdravotnickým prostředkem podle uvedeného zákona.
2. Prodávající se zavazuje při neodstranění závady na zboží v sídle objednatele ve lhůtě uvedené v Příloze č. 3 této Smlouvy, zapůjčit náhradní zboží pokud si to kupující vyžádá.
3. Po dobu záruční doby budou prováděny prodávajícím **úkony údržby** takto:
  - pokud **je** předmětem plnění zdravotnický prostředek podle zákona č. 268/2014 Sb. budou prováděny následující úkony odborné údržby:
    - a) pravidelné bezpečnostně technické kontroly,
    - b) případně další úkony a
    - c) kontroly elektrické bezpečnosti
  - pokud předmětem plnění **není** zdravotnický prostředek podle zákona č. 268/2014 Sb. budou prováděny následující úkony odborné údržby:
    - a) kontroly předepsané výrobcem a
    - b) elektrické revize.

Cena za tyto úkony je součástí kupní ceny uvedené v čl. III. této Smlouvy.

4. V případě, že součástí předmětu plnění jsou i paměťová média, bude kupujícímu doporučen optimální způsob zálohování dat ukládaných na paměťových médiích (pevné disky, paměťové karty, atp.), která jsou součástí dodávky.
5. Ochrana citlivých dat a osobních údajů: V případě jakékoli výměny paměťových médií, jsou-li součástí předmětu plnění, bude původní paměťové médium ponecháno kupujícímu.

### XI. Smluvní pokuty

1. V případě nesplnění povinností vyplývajících z této Smlouvy vzniká oprávněné straně právo účtovat straně povinné smluvní pokuty uvedené v této Smlouvě.
2. Smluvní pokuta je splatná do 14 dnů ode dne, kdy byla jednou ze stran u druhé smluvní strany uplatněna a hradí se formou bezhotovostního převodu peněžních prostředků na bankovní účet oprávněné strany uvedený v této Smlouvě.
3. Smluvní strany vylučují aplikaci § 2050 Občanského zákoníku.

### X. Odstoupení

1. Kterákoliv ze smluvních stran je oprávněna od této Smlouvy odstoupit v případě jejího podstatného porušení druhou smluvní stranou. Za podstatné porušení této Smlouvy ze strany prodávajícího bude považováno zejména prodlení s dodáním předmětu plnění po dobu delší než 15 dnů, pokud toto prodlení bude způsobeno důvody na straně prodávajícího a dále, pokud objem vadného/nedodaného plnění bude odpovídat alespoň 5% celkového objemu dodávky, který je touto Smlouvou předpokládán.
2. Pro účely této Smlouvy se dále za podstatné porušení smluvních povinností považuje takové porušení, u kterého strana porušující Smlouvu měla nebo mohla předpokládat, že při takovémto porušení Smlouvy, s přihlédnutím ke všem okolnostem, by druhá smluvní strana neměla zájem Smlouvu uzavřít.

3. Odstoupení od Smlouvy musí být provedeno písemným oznámením o odstoupení, které musí obsahovat důvod odstoupení a musí být doručeno druhé smluvní straně. Účinky odstoupení nastanou okamžikem doručení písemného vyhotovení odstoupení druhé smluvní straně.

#### XI. Závěrečná ujednání

1. Tato smlouva nabývá platnosti dnem jejího uzavření, tj. dnem podpisu smlouvy oprávněnými zástupci obou smluvních stran. Smlouva nabývá účinnosti dnem jejího uzavření, jde-li o smlouvu podléhající zveřejnění v Registru smluv dle zákona č. 340/2015 Sb., pak teprve dnem uveřejnění v Registru smluv.
2. Veškeré změny a doplňky této Smlouvy mohou být provedeny pouze formou písemných číslovaných dodatků, které se stávají po jejich podpisu oběma smluvními stranami nedílnou součástí této Smlouvy.
3. Tato Smlouva je vyhotovena ve dvou originálech, po jednom pro každou smluvní stranu.
4. Tato Smlouva a závazkový vztah z ní vyplývající se řídí právním řádem České republiky. Smluvní strany výslovně vylučují použití § 1726, § 1728, § 1729 a § 1751 Občanského zákoníku. Ve vztazích mezi stranami vyplývajících z této Smlouvy nemá obchodní zvyklost přednost před ustanoveními zákona, jež nemají donucující účinky.
5. Smluvní strany se dle § 89 zákona č.99/1963 Sb., občanský soudní řád v platném znění dohodly, že k řešení případných sporů mezi smluvními stranami plynoucích ze Smlouvy je příslušným soudem soud, jehož místní příslušnost se řídí obecným soudem kupujícího.
6. Prodávající souhlasí se zveřejněním této Smlouvy včetně všech příloh.
7. Obě smluvní strany prohlašují, že si tuto Smlouvu přečetly, že s ní souhlasí a že její obsah nebyl sjednán v tísní ani za jinak jednostranně nevýhodných podmínek.
8. Nedílnou součástí této Smlouvy jsou následující přílohy:

- Příloha č. 1      Cenová nabídka*  
*Příloha č. 2      Specifikace předmětu plnění*  
*Příloha č. 3      Prohlášení k servisnímu zajištění*

V Praze dne                      11. 09. 2017

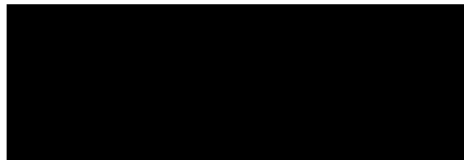
V Brně dne 21. 8. 2017

za kupujícího:

za prodávajícího:



MUDr. Aleš Herman, Ph.D.  
ředitel







## Cenová nabídka a technický popis ultrazvukového přístroje LOGIQ P7

### Popis výrobku:

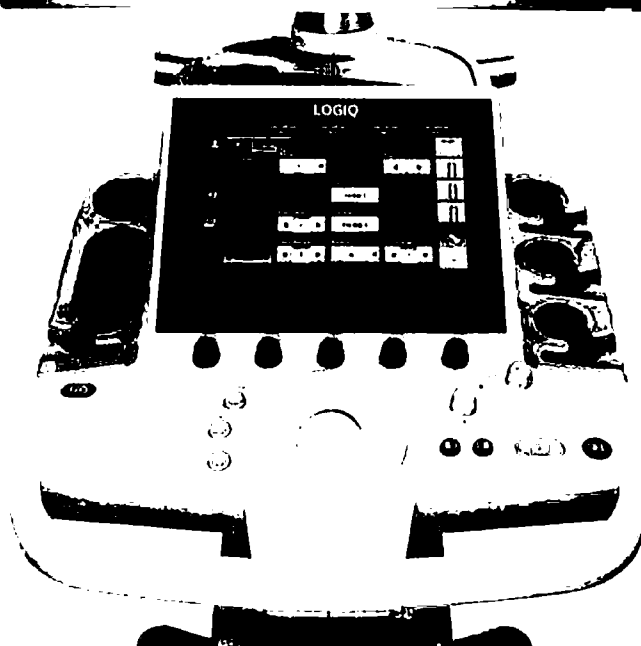
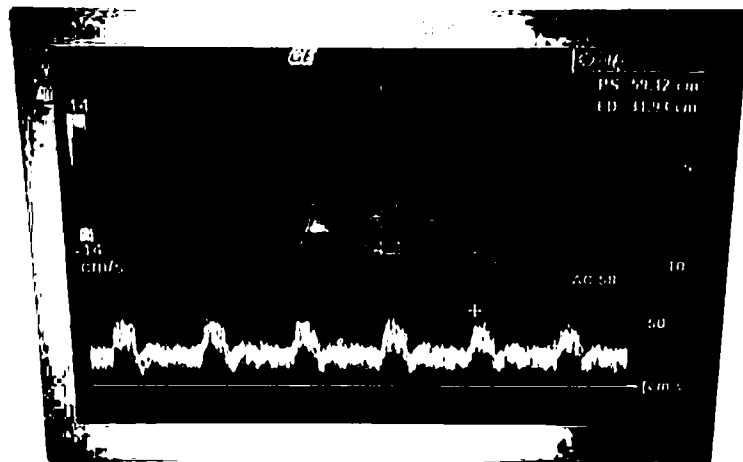
LOGIQ P7 je celotělový, barevný, dopplerovský ultrazvukový systém vyšší střední třídy. LOGIQ P7 je plně digitální, velmi výkonný a širokopásmový ultrazvukový přístroj. Celý systém je založený na architektuře TruScan s technologiemi TruAccess, CodeScan, Smart Scan a Comfort Scan, kterou využívají i ostatní systémy LOGIQ a to i systémy nejvyšší třídy (LOGIQ 7 a LOGIQ E9). Přístroj je velice technicky pokročilý s jednoduchým a intuitivním ovládáním. Přístroj se dá velice flexibilně konfigurovat.

### Standartní vlastnosti systému:

Raw Data Processing – technologie hrubých dat, Coded Harmonics – kódovaná 2. harmonická a Phased Inversion Harmonics – fázově inverzní harmonická, automatická optimalizace pro všechny ultrazvukové módy (B-mode, barevný směrový a výkonový Doppler, Pulzní Doppler i TGC křivku), Virtual Convex na lineárních sondách, plynulý ZOOM s funkcí HD ZOOM pro zvýšení rozlišovací schopnosti navíc s celkovým náhledem pro snadnou orientaci. **Možnost budoucího rozšíření o 3D/4D zobrazení, elastografii a kontrastní sonografii. Dále také možnost budoucího rozšíření o metody:** Auto IMT – automatické měření IMT, LOGIQview – panoramatické zobrazení na lineárních sondách, B-flow – unikátní nedopplerovské zobrazení krevního toku, BSteer+ - software pro zvýraznění jehly, atd.

### Standardní aktivní zobrazovací módy:

B-mod, M-mod, barevný směrový rychlostní Doppler – Color Flow (CF), velmi citlivý výkonový (angio) Doppler – Power Doppler Imaging (PDI) navíc s možností rozlišení směru, pulzní Doppler - Pulsed Wave Doppler (PW), SRI-HD – algoritmus odstraňující ultrazvukové spekle a zvyšující tak prostorovou a kontrastní rozlišovací schopnost, THI – tkáňové harmonické zobrazení, ZOOM.



### **Zobrazovací a diagnostické metody:**

Přístroj má vynikající prostorové a kontrastní rozlišení, automatické úpravy obrazu dle nastavení a vyšetřovaného úseku tkání a struktur. Přístroj dále obsahuje softwarové vybavení pro zlepšení kvality obrazu, čímž je dosaženo, že v obraze je méně artefaktů. Přístroj je určen pro celou řadu diagnostických vyšetření: diagnostika změn tepenného a žilního systému (detekce aterosklerotického poškození včetně IMT, detekce aneurysmat, anatomických a dynamických poměrů AVF, detekce malformací cévního systému, AV píštělí, vyšetření centrálního řečiště při zavádění katetrů/portů, detekce anatomických změn v rámci endokrinopatií, umožnění biopsií transplantovaných orgánů, štítných žláz, atd.

### **Spektrum diagnostických metod nad rámec metod požadovaných:**

Urologická vyšetření (objem prostaty, objem močového měchýře, objem ledvin, vyšetření skrota), gynekologicko-porodnická vyšetření (vyšetření čípku, vyšetření vaječníků, biometrické vyšetření plodu, NT, atd.), vyšetření prsou, revmatologická vyšetření (změny na kloubech, zobrazení prokrvení – diagnostika zánětu), pediatrická vyšetření (vyšetření mozku, vnitřních orgánů, kyčlí, atd.), vyšetření srdce (objemů, ploch, ejekční frakce – možnost i automatického výpočtu, tkáňový Doppler, atd.)

### **Vlastnosti systému:**

**Přístroj Logiq P7 má barevný polohovatelný 21,5“ wide screen LCD monitor s vysokým rozlišením a širokým pozorovacím úhlem, velký (10,4“) a přehledný touchscreen panel pro snadné ovládání, 3 porty pro sondy, paměťová smyčka větší jak, interní harddisk (500 GB) pro systém a patientskou databázi, možnost přenosu dat pomocí DICOM, USB porty pro zálohování dat na externí média, uživatelsky programovatelná přednastavení (Presets), programovatelná tlačítka a horké klávesy pro usnadnění práce, integrovaný prostor pro periferie, podpora všech standardních digitálních tiskáren, programovatelné poznámky a piktogramy, kompletní kalkulace pro radiologii, cévní vyšetření, malé části, gynekologii-porodnictví, urologii, kardiologii, pediatrii, atd., dopplerovské kalkulace v reálném čase - Real Time Auto Doppler calculations. Přístroj je velice mobilní (transportabilní), pro účely transportu je přístroj vybaven baterií (časová výdrž: 100 minut pohotovostní režim pro převoz přístroje, 50 minut výdrž pro provádění vyšetření).**

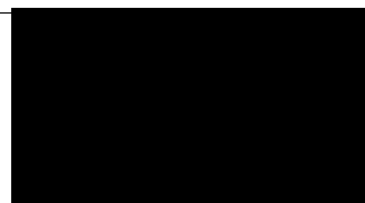
### **Servisní zabezpečení:**

Výborná dostupnost technického servisu, rychlá možnost opravy, schopnost zaučení personálu. V případě poškození přístroje možnost adekvátní zápůjčky přístroje náhradního po dobu dlouhodobé opravy přístroje.

### **Konfigurace:**

#### **LOGIQ P7- ultrazvuková konzole**

Výkonný, celotělový, barevný dopplerovský ultrazvukový systém vyšší střední třídy s aktivními ultrazvukovými módy: B-mod, M-mod, barevný směrový rychlostní Doppler, výkonový (angio) Doppler, pulzní Doppler, SRI HD zobrazení, THI zobrazení, CrossxBeam, ZOOM.



**Širokopásmová konvexní sonda 4C-RS**

aplikace: vyšetření oblastí břicha, cévního systému a hrudníku

Frekvenční rozsah: 2.0. - 5.0. MHz

Součástí dodávky je bioptický nástavec na konvexní sondu a software pro provádění biopsií pod UZ kontrolou.

**Širokopásmová lineární sonda 9L-RS**

aplikace: vyšetření měkkých tkání, cévního systému, endokrinních orgánů a muskuloskeletálního systému

Frekvenční rozsah: 3.0. - 10.0. MHz

**Termotiskárna**

Termotiskárna pro obrazovou dokumentaci vyšetření

**Baterie**

Baterie sloužící pro chod přístroje při jeho převozu

**DICOM**

HW i SW modul s protokolem DICOM 3.0, připojení přístroje do PACS

Cena bez DPH:

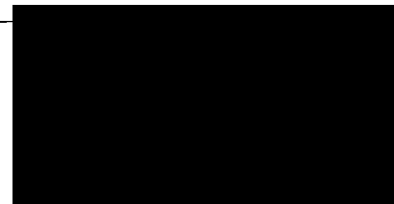
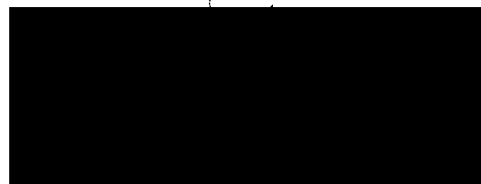
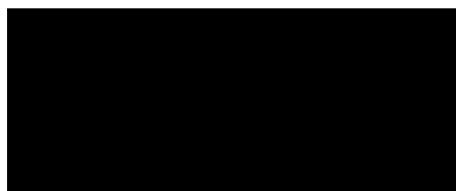
656.000,- Kč

DPH 21%:

137.760,- Kč

**Cena s DPH (21%):****793.760,- Kč**

V Brně dne 21. 8. 2017





**Podrobná specifikace předmětu plnění dle zadavatele:**

Barevný, dopplerovský ultrazvukový systém vyšší střední třídy, plně digitální, velmi výkonný. Technicky pokročilý, jednoduchý v ovládní, intuitivní s flexibilní konfigurací. Pro snadnější ovládní preferujeme touch screen s minimální velikostí 8 inch. Dále požadujeme z důvodu lepšího vizuálního rozlišení polohovatelnou obrazovku s minimální velikostí 20 inch.

Přístroj by měl mít vynikající prostorové a kontrastní rozlišení, méně artefaktů, automatické úpravy obrazu dle nastavení a vyšetřovaného úseku tkání a struktur.

Nutná uživatelsky programovatelná přednastavení (presets), programovatelná tlačítka a klávesy pro usnadnění práce, kompletní kalkulace pro vyšetřované systémy.

Povinná musí být dostupnost technického servisu, rychlá možnost opravy, schopnost zaučení personálu. V případě poškození přístroje nutnost adekvátní záručky po dobu dlouhodobé opravy přístroje.

Součástí vybavení by měla být tiskárna, uchování dat pacienta - nutnost interního úložiště s velkou kapacitou paměti (podmínkou  $\geq 500$  GB), USB port na možnost zálohování, schopnost propojení s interním informačním systémem (DICOM).

Přístroj musí být mobilní, d.p. transportabilní. Pro účely transportu přístroj musí být vybaven baterií (časová výdrž min 30 min).

Požadované diagnostické metody: diagnostika změn tepenného a žilního systému (detekce aterosklerotického postižení včetně IMT, detekce aneurysmat, anatomických a dynamických poměrů AVF, detekce malformací cévního systému, AV píštělí, vyšetření centrálního řečiště při zavádění katetrů/portů, detekce anatomických změn v rámci endokrinopatií, umožnění biopsií transplantovaných orgánů, št. Žláz.

Možnost budoucího rozšíření metod o elastografii a kontrastní sonografii a o 3D/4D zobrazení.

Součástí vybavení jsou požadovány 2 sondy – širokopásmová konvexní k vyšetření oblastí břicha, hrudníku a cévního systému a širokopásmová lineární sonda k vyšetření endokrinních orgánů, měkkých tkání, muskuloskeletální a cévního systémů.

Dále nutný bioptický nástavec pro konvexní sondu se softwarem na možné provádění biopsií pod UZ kontrolou.

Standardní aktivní zobrazovací módy:

B-mode, M-mode, barevný směrový rychlostní doppler, možnosti power doppler imaging (PDI) s možností rozlišení směru a pulzní Doppler - pulsed wave doppler (PWD), algoritmus pro odstranění zobrazovacích artefaktů, tkáňové harmonické zobrazení, zoom.



**Prohlášení k servisnímu zajištění**

	Požadavek na:	Vyplní účastník		
1.	Uchazeč poskytuje službu technického servisu pro technologii dodanou a zprovozněnou na území ČR, za ceny v ČR obvyklé ANO/NE			
2.	Uchazeč se zaručuje zajistit servisní podporu po dobu záruční lhůty od data uvedení technologie do provozu ANO/NE			
3.	Servisní pracovníci účastníka, kteří připadají v úvahu pro styk s pracovníky zadavatele, jsou schopni komunikovat v českém jazyce. ANO/NE			
4.	Adresa pro nahlášení závady: e-mail: Telefon:			
5.	Cena za provedení úkonů pravidelné údržby (v případě zdravotnického prostředku BTK dle z. 268/2014 Sb. vč. Elektrické kontroly) v pozáruční době včetně ceny případného spotřebního materiálu (max. do výše 2.500,- Kč)			Kč
6.	Četnost pravidelných úkonů údržby předepsaných výrobcem			počet/rok
7.	Cena pozáručního servisu v Kč/1 hod (max. 2.000,- Kč)			Kč/1 hod
8.	Cena dopravy po záruce – možno vyplnit cenu za km (v max. výši 10,- Kč /km nebo paušál za 1 cestu do sídla zadavatele v maximální výši 400,- Kč/km			za 1 cestu tam a zpět
9.	Ceny obvyklých náhradních dílů – při větším množství uveďte do tabulky do samostatné přílohy č. 5 B zvlášť			Kč

10.	Doba nástupu servisního technika na opravu v případě záručního i pozáručního servisu a odstranění závady bez použití náhradních dílů do 2 pracovních dnů, při použití náhradních dílů do 3 pracovních dnů od nahlášení závady. (uchazeč může uvést i dobu kratší)	hodin
11.	Zapůjčení náhradního zařízení po dobu opravy na náklady účastníka. ANO/NE	
12.	Záruční doba min. 24 měsíců od dne instalace. Účastník může nabídnout vyšší.	měsíců
13.	Garance pozáručního servisu včetně náhradních dílů po dobu 8 let od instalace zařízení. ANO/NE	
14.	Je součástí dodávky IT zařízení (PC, notebook nebo obdobné zařízení)? ANO/NE Pokud ano, uveďte druh operačního systému vč. jeho verze.	
15.	Pracuje nabízený přístroj s integrovaným operačním systémem? ANO/NE Pokud ano, uveďte druh operačního systému vč. jeho verze.	

V Brně dne 21. 8. 2017

Podpis [redacted] jednate

Poznámka: ceny v Kč (korunách