



SMLOUVA O UZAVŘENÍ BUDOUCÍ SMLOUVY O PŘIPOJENÍ ZAŘÍZENÍ K DISTRIBUČNÍ SOUSTAVĚ ČÍSLO: 25_SOBS01_4122538531

PROVOZOVATEL DISTRIBUČNÍ SOUSTAVY (dále jen „PDS“)

ČEZ Distribuce, a. s. Děčín, Děčín IV – Podmokly, Teplická 874/8, PSČ 405 02 | IČO 24729035 | DIČ CZ 24729035 | zapsána v obchodním rejstříku vedeném Krajským soudem v Ústí nad Labem, sp. zn. B 2145 | licence na distribuci elektřiny č. 121015583 | registrační číslo u OTE: 715 | distribuční portál pro elektronickou komunikaci: <https://dip.cezdistribuce.cz> | www.cezdistribuce.cz | adresa pro doručování: ČEZ Distribuce, a. s., Plzeň, Guldenerova 2577/19, PSČ 326 00 | na základě pověření ze dne 1. 9. 2025 zastupuje

ŽADATEL (dále jen „Žadatel“)

OBCHODNÍ FIRMA / NÁZEV	Krajské ředitelství policie Královéhradeckého kraje				
IČO	75151545	DIČ	CZ75151545		
ADRESA MÍSTA TRVALÉHO POBYTU / SÍDLA SPOLEČNOSTI					
ULICE	Ulrichovo náměstí	Č. P. / Č. O.	810/4	PSČ	500 02
OBEC	Hradec Králové	MÍSTNÍ ČÁST	Hradec Králové		
ZÁPIS V OR / ŽR	Bez zápisu v OR				
ZASTOUPENÍ	vz. Marek Baudyš, Náměstek krajského ředitele pro ekonomiku				
TELEFON					

I. ÚVODNÍ USTANOVENÍ

- Tato smlouva (dále jen „Smlouva“) je uzavřena podle § 1746 odst. 2 zákona č. 89/2012 Sb., občanského zákoníku, ve znění pozdějších předpisů (dále jen „OZ“) a v souladu s § 50 odst. 4 zákona č. 458/2000 Sb., o podmínkách podnikání a o výkonu státní správy v energetických odvětvích a o změně některých zákonů (energetický zákon), ve znění pozdějších předpisů (dále jen „EZ“), a jeho prováděcími předpisy, zejména vyhláškou č. 16/2016 Sb., o podmínkách připojení k elektrizační soustavě, ve znění pozdějších předpisů (dále jen „Vyhláška o připojení“).
- Žadatel má zájem o odběr elektřiny z distribuční soustavy/dodávku elektřiny do distribuční soustavy v odběrném/předávacím místě na adrese: Náchodská, kat.území: Jaroměř, parc.č.4115/1, 551 01 Jaroměř, a dne 9. 9. 2025 žádostí č. 4122538531 (dále jen „Žádost“) požádal o připojení zařízení specifikovaného v Žádosti (zařízením se pro účel Smlouvy rozumí odběrné zařízení, výrobní zařízení, zařízení pro ukládání elektřiny nebo zařízení lokální distribuční soustavy specifikované v Žádosti, dále jen „Zařízení“) v odběrném/předávacím místě do napěťové hladiny 35 kV (VN).
- PDS neshledal důvody, jež by připojení bránily, a s ohledem na údaje pro připojení Zařízení do distribuční soustavy a údaje uvedené v Žádosti určil technické podmínky připojení (dále jen „TPP“), které tvoří Přílohu č. 1 Smlouvy a jsou její součástí.
- K připojení může dojít až poté, co Žadatel zřídí/upraví Zařízení a PDS provede odpovídající úpravu své distribuční soustavy.

II. BUDOUCÍ SMLOUVA

- PDS se zavazuje uzavřít smlouvu o připojení Zařízení (dále jen „budoucí smlouva“) podle § 50 odst. 4 EZ a smluvně sjednaných podmínek, a to na písemnou výzvu Žadatele.
- Předmětem plnění budoucí smlouvy bude závazek PDS připojit Zařízení a po připojení zajistit Žadateli rezervovaný výkon a rezervovaný příkon v místě připojení ve výši uvedené a za podmínek připojení Zařízení uvedených v TPP. Další obsah budoucí smlouvy bude určen v souladu s Přílohou č. 2 Smlouvy.

III. PODMÍNKY BUDOUCÍHO PŘIPOJENÍ ZAŘÍZENÍ

- Žadatel je povinen zaplatit PDS částku 488 000,00 Kč jako paušální částku k úhradě podílu na nákladech provozovatele distribuční soustavy spojených s připojováním zařízení k distribuční soustavě určenou právním předpisem (dále jen „Podíl na nákladech“), a to s ohledem na to, že se jedná o připojení typu: A. Žadatel zaplatí alespoň polovinu Podílu na nákladech nejpozději do 15 dnů ode dne uzavření Smlouvy; obdržel-li PDS platbu před uzavřením Smlouvy nebo činil-li Podíl na nákladech 0,00 Kč, platí, že Žadatel splnil povinnost uhradit tuto platbu v den uzavření Smlouvy. Zbývající část Podílu na nákladech Žadatel zaplatí do 30 dnů ode dne doručení výzvy k úhradě, kterou je PDS oprávněn učinit po dokončení projektové dokumentace pro Stavbu PDS, nejpozději je však zbylá část Podílu na nákladech splatná do 15 měsíců ode dne uzavření Smlouvy, a to i bez výzvy k úhradě. PDS se prodlužuje lhůta ke splnění závazku dle článku III. odst. 2) o dobu běžící ode dne odeslání výzvy k úhradě zbylé části Podílu na nákladech podle předchozí věty do dne její úhrady na účet PDS. Podíl na nákladech Žadatel zaplatí bezhotovostním převodem na účet PDS vedený u Komerční banky, a. s., číslo účtu: 35-4544580267/0100, variabilní symbol: 3992538531. Pokud tak stanoví právní předpis, je část Podílu na nákladech v rozsahu stanoveném tímto právním předpisem nevratná (dále jen „Nevratná část Podílu“).
- PDS je povinen do 15 měsíců ode dne, kdy Žadatel zaplatí alespoň polovinu Podílu na nákladech:
 - zajistit provedení úpravy distribuční soustavy v souladu s technickým řešením připojení Zařízení určeným v TPP (dále jen „Stavba PDS“), je-li PDS povinen podle EZ zřídit elektrickou přípojku, její zřízení je součástí Stavby PDS,
 - získat podle stavebních předpisů právo užívat Stavbu PDS,
 - písemně oznámit Žadateli, že splnil povinnosti podle písm. a) a b) a je připraven provést připojení Zařízení.
- Žadatel je povinen do 15 měsíců ode dne, kdy zaplatí alespoň polovinu Podílu na nákladech:
 - zajistit zřízení/úpravu Zařízení v odběrném/předávacím místě včetně provedení úprav pro připojení Zařízení v souladu s technickým řešením připojení určeným v TPP (dále jen „Stavba Žadatele“); je-li Žadatel povinen podle EZ zřídit elektrickou přípojku, její zřízení je



součástí Stavby Žadatele; v případě, že Stavba PDS je vyvolána Žadatelem požadovanou změnou technických parametrů stávajícího již připojeného Zařízení, smí Žadatel změnu těchto technických parametrů Zařízení provést až po obdržení písemné výzvy od PDS dle článku III. odst. 2) písm. c),

b) vyžaduje-li to technické řešení připojení a má-li být část Stavby PDS pro účely naplnění Smlouvy umístěna na nemovitosti Žadatele, je Žadatel povinen zřídít ve prospěch PDS právo odpovídající věcnému břemeni umístit a provozovat tuto část distribuční soustavy PDS na nemovitosti Žadatele za finanční náhradu stanovenou dle pravidel pro oceňování věcných břemen podle zákona o oceňování majetku, ve znění pozdějších předpisů; pro splnění této povinnosti postačí, pokud bude s PDS sjednána alespoň smlouva o smlouvě budoucí o zřízení takového věcného práva,

c) písemně oznámit PDS, že splnil povinnosti podle písm. a) a je připraven provést připojení Zařízení; k oznámení Žadatel musí připojit písemnosti určené v TPP, v Pravidlech provozování distribuční soustavy (dále jen „PPDS“) a v Připojovacích podmínkách pro příslušnou napěťovou hladinu, zveřejněných na webové stránce PDS www.cezdistribuce.cz,

d) poskytnout PDS na své náklady nezbytnou součinnost a potřebné informace k naplnění účelu Smlouvy; poskytnutí součinnosti může zahrnovat například vyklizení pozemku Žadatele nebo jeho částí pro Stavbu PDS, provedení potřebných terénních úprav, provedení úpravy nebo odstranění kolidujících staveb, porostů, kořenových systémů nebo jiných součástí věci; tuto součinnost je Žadatel povinen k výzvě PDS bezodkladně poskytovat kdykoliv během trvání Smlouvy.

- 4) Stavbu PDS nelze pro účely Smlouvy provést, jestliže:
- vlastník nemovitosti odmítne zřídít ve prospěch PDS právo odpovídající věcnému břemeni zřídít a provozovat na nemovitosti Stavbu PDS; to platí i v případě, že vlastník nemovitosti je neznámého pobytu nebo sídla nebo není znám nebo určen,
 - osoba, jejíž souhlas se podle stavebních předpisů vyžaduje ke zřízení Stavby PDS, odmítla tento souhlas vydat, nebo je při udělování souhlasu nečinná,
 - nezávisle na vůli PDS vznikla jiná překážka při zajišťování veřejnoprávních nebo soukromoprávních souhlasů a oprávnění, například nepřiměřená délka správního řízení, přerušení řízení z důvodu mimo vůli PDS, odmítnutí nebo zamítnutí udělení kladného stanoviska či souhlasu správním orgánem nebo třetí osobou, či nutnost vedení přezkumného správního nebo soudního řízení ve věci uplatněných žádostí,
 - vznikla technická, přírodní, klimatická nebo jiná překážka, kterou PDS nemohl rozumně předvídat v okamžiku předložení návrhu na uzavření Smlouvy, nebo
 - jiné okolnosti, z nichž PDS zřejmě vycházel při vzniku závazku podle odstavce 2) písm. a) a b), se do té míry změnil, že nelze na PDS rozumně požadovat, aby Stavbu PDS provedl, případně Žadatel neposkytne PDS nezbytně potřebnou součinnost.
- 5) Pokud PDS zjistí existenci překážky podle odstavce 4) tohoto článku, oznámí tuto skutečnost Žadateli a zároveň písemně stanoví lhůtu přiměřenou povaze této překážky, o kterou se shodně prodlužují lhůty pro splnění povinností PDS a Žadatele nezbytných pro realizaci Stavby PDS. Pokud si existence překážky vyžádá i změnu dalších podmínek Smlouvy (zejména TPP), předloží PDS Žadateli návrh dodatku ke Smlouvě, kterým bude Smlouva změněna způsobem přiměřeným povaze překážky podle odstavce 4) tohoto článku. Nastala-li některá překážka podle odstavce 4) a navzdory tomu, že PDS vynaložil adekvátní úsilí k jejímu překonání, se tuto překážku nepodařilo odstranit, je PDS oprávněn od Smlouvy odstoupit. Oznámí-li PDS Žadateli, že mu určuje dodatečnou lhůtu k plnění a že mu ji již neprodlouží, platí, že marným uplynutím této lhůty od Smlouvy odstoupil.

IV. UZAVŘENÍ BUDOUCÍ SMLOUVY

- 1) Žadatel může vyzvat PDS k uzavření budoucí smlouvy nejdříve poté, co:
- Žadatel splnil peněžité závazky podle článku III. odst. 1),
 - Žadatel splnil závazky podle článku III. odst. 3) s tím, že oznámení o jeho připravenosti provést připojení Zařízení může Žadatel učinit spolu s výzvou, a
 - PDS oznámil podle článku III. odst. 2) písm. c), že je připraven provést připojení Zařízení.
- 2) Do 30 dnů ode dne obdržení výzvy podle odstavce 1) zašle PDS Žadateli návrh budoucí smlouvy s uvedením lhůty pro přijetí návrhu, která nesmí být kratší, než určuje právní předpis, jinak kratší než 30 dnů.
- 3) Oznámí-li PDS Žadateli do 15 dnů ode dne doručení písemné výzvy podle odstavce 1), že trvá na kontrole Zařízení, je Žadatel povinen umožnit PDS provedení fyzické kontroly Zařízení, včetně měřicího zařízení elektřiny ve vlastnictví Žadatele, do jednoho týdne ode dne doručení oznámení a PDS je povinen ve stejné lhůtě kontrolu provést. Lhůta pro zaslání návrhu budoucí smlouvy podle odstavce 2) začne běžet dnem následujícím po provedení kontroly.
- 4) Tato Smlouva se ruší, jestliže Žadatel:
- nesplní povinnost podle článku III. odst. 1). V případě, že splatnost některé z plateb dle článku III. odst. 1) nastala dle § 250 zákona č. 182/2006 Sb., o úpadku a způsobech jeho řešení (insolvenční zákon), ve znění pozdějších předpisů (dále jen „insolvenční zákon“), Smlouva se ruší, není-li povinnost dle článku III. odst. 1) splněna do 30 dnů od okamžiku vydání rozhodnutí o prohlášení konkursu na majetek Žadatele,
 - je v prodlení s plněním povinnosti podle článku III. odst. 3) nebo článku V. odst. 4) věty třetí a tuto povinnost nesplní ani v dodatečně přiměřené lhůtě, kterou mu stanoví PDS,
 - nepřijme návrh dodatku podle článku III. odst. 5) do jednoho měsíce od jeho doručení,
 - nevzve PDS k uzavření budoucí smlouvy ani do jednoho měsíce ode dne, kdy mu vzniklo právo učinit tuto výzvu podle odstavce 1),
 - neumožní PDS provedení kontroly podle odstavce 3) ani do jednoho měsíce od doručení oznámení PDS,
 - nepřijme návrh budoucí smlouvy ve lhůtě uvedené v návrhu, nebo
 - oznámí písemně PDS, že na připojení Zařízení netrvá, čímž se rozumí i případ, kdy Žadatel, resp. insolvenční správce jako osoba s dispozičními oprávněními, PDS podle § 253 insolvenčního zákona oznámí, že Smlouvu nesplní nebo ve lhůtě dle § 253 insolvenčního zákona splnění Smlouvy vůči PDS nepotvrdí.
- 5) Ukončením Smlouvy podle odstavce 4) tohoto článku se závazky smluvních stran ruší s účinky do budoucna. Žadatel je povinen nahradit PDS náklady, které PDS účelně vynaložil v souvislosti se zamýšleným připojením Zařízení podle Smlouvy (a vedle toho i příslušnou DPH, je-li plnění předmětem této daně), na základě faktury vystavené PDS v souladu s platnými právními předpisy, a to nejpozději ve lhůtě splatnosti uvedené na faktuře, která nebude kratší než 14 dnů. PDS ve vystavené faktuře zohlední uhrazený Podíl na nákladech nebo jeho část, a to včetně Nevratné části Podílu. Následně na základě žádosti Žadatele vrátí PDS Žadateli zaplacený Podíl na nákladech nebo jeho část převyšující náklady vynaložené PDS (navýšené o příslušnou částku DPH), ledaže právní předpisy stanoví, že Podíl na nákladech nebo jeho část jsou nevratné.

Účelně vynaloženými náklady se pro tyto účely rozumí náklady PDS spojené s pořízením, výstavbou nebo úpravami distribuční soustavy,



kteřé byly vyvolány Žádostí v souvislosti s místem a způsobem připojení Zařízení, tj. zejména náklady spojené s vytvořením zadávacího návrhu a zpracováním projektové dokumentace, inženýringem, veřejnoprávním projednáním včetně správních poplatků, a majetkoprávním projednáním a náklady spojené s provozními úkony na distribuční soustavě (vypínání, diagnostika, připojení včetně provedení funkčních zkoušek) a dále náklady spojené s realizací úprav distribuční soustavy (geodetické vytyčení stavby, stavební a elektromontážní práce, materiál, správní a jiné poplatky, apod.).

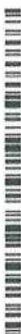
- 6) Bude-li vydáno rozhodnutí o prohlášení konkursu na majetek Žadatele, je PDS oprávněn od Smlouvy odstoupit, a to i v průběhu lhůty, kterou stanoví insolvenční zákon insolvenčnímu správci pro vyjádření se, zda Smlouvu splní. Odstoupením se Smlouva a závazky smluvních stran z ní ruší s účinky do budoucna. Smluvní strany se dohodly, že PDS je oprávněn odstoupit od Smlouvy dle tohoto odstavce kdykoliv po okamžiku vydání rozhodnutí o prohlášení konkursu, a to do uplynutí promlčecí lhůty pro vykonání tohoto práva, pročež se nepoužije lhůta uvedená v § 2002 odst. 1 věta první OZ. Odstoupením dle jakéhokoliv ustanovení Smlouvy či zákona nejsou dotčena ustanovení odstavce 5) tohoto článku a článku V. odst. 5), která se pro vypořádání vzájemných nároků použijí obdobně. V případě rozhodnutí o prohlášení konkursu na majetek Žadatele se lhůta podle článku III. odst. 2) prodlužuje o délku lhůty, kterou stanoví insolvenční zákon insolvenčnímu správci pro vyjádření se, zda Smlouvu splní.

V. SPOLEČNÁ USTANOVENÍ

- 1) Žadatel může požádat PDS o změnu podmínek připojení nebo PDS sdělit změnu údajů ohledně Zařízení. Tato žádost nebo informace bude posouzena obdobně jako žádost o připojení. PDS po dobu potřebnou k vyřízení žádosti a po dobu případně potřebnou pro sjednání dodatku ke Smlouvě obsahujícího řešení požadované změny, případně po dobu do zpětvzetí žádosti, není povinen plnit povinnosti stanovené Smlouvou a neběží lhůty stanovené Smlouvou pro plnění povinností PDS. Tím není vyloučena možnost sjednání nové smlouvy, kterou bude Smlouva nahrazena.
- 2) Žadatel bere na vědomí, že požadavek dle odstavce 1) tohoto článku může vyvolat vznik marně vynaložených nákladů, a zavazuje se zaplatit PDS tyto marně vynaložené náklady v plné výši. Marně vynaloženými náklady se pro účely tohoto článku rozumí ty náklady, které PDS účelně vynaložil v souvislosti se zamýšleným připojením Zařízení do doby změny způsobu připojení vyvolané žádostí podle odstavce 1) tohoto článku, u nichž s ohledem na tuto dodatečnou žádost vyšlo najevo, že byly v souvislosti se zajišťováním připojení Zařízení vynaloženy marně, zejména případné náklady na provedení a odstranění původního technického řešení. Žadatel tyto marně vynaložené náklady (a vedle toho i příslušnou DPH, je-li plnění předmětem této daně) zaplatí nejpozději ve lhůtě uvedené ve výzvě k úhradě náhrady marně vynaložených nákladů; lhůta ke splnění této povinnosti nebude kratší než 14 dnů. Pokud Žadatel nesplní svoji povinnost podle předchozí věty ani v dodatečně přiměřené lhůtě, kterou mu PDS stanoví, je PDS oprávněn od Smlouvy odstoupit. Oznámí-li PDS Žadateli, že mu určuje dodatečnou lhůtu k plnění a že mu ji již neprodlouží, platí, že marným uplynutím této lhůty od Smlouvy odstoupil. Povede-li změna ke snížení Podílu na nákladech, případný přeplatek PDS vrátí Žadateli, ledaže právní předpisy stanoví, že Podíl na nákladech nebo jeho část jsou nevratné.
- 3) Pokud Žadatel kdykoliv před uplynutím termínu dle článku III. odst. 3) požádá o prodloužení lhůty pro splnění jeho povinností nezbytných pro realizaci Stavby Žadatele a doloží zároveň PDS, že nezávisle na jeho vůli vznikla překážka, která mu objektivně brání ve splnění těchto jeho povinností, mohou smluvní strany s přihlédnutím ke konkrétním okolnostem uzavřít písemný dodatek, kterým přiměřeně prodlouží příslušné lhůty stanovené Smlouvou. K prodloužení lhůt stanovených Smlouvou může dojít i tak, že PDS na žádost Žadatele dle věty první Žadatelí písemně sdělí, že zcela nebo zčásti akceptuje žádost o prodloužení lhůty dle článku III. odst. 3); tímto sdělením se také o stejnou dobu automaticky prodlužuje i lhůta dle článku III. odst. 2).
- 4) Je-li to pro splnění povinností podle článku III. odst. 2) nebo 3) nutné, smluvní strany si poskytnou potřebnou součinnost, zejména co do stavební nebo montážní připravenosti nebo k získání rozhodnutí, stanoviska, vyjádření, osvědčení nebo sdělení správního úřadu. Smluvní strany se navzájem v potřebném obsahu a rozsahu informují o plnění svých povinností a o skutečnostech, které by mohly mít vliv na řádné a včasné splnění jejich povinností a koordinaci Stavby PDS a Stavby Žadatele. Žadatel je povinen k výzvě PDS bez zbytečného odkladu poskytnout PDS podrobnou informaci o stavu plnění povinností podle článku III. odst. 3) a jednáních, která podnikl ke splnění těchto povinností.
- 5) PDS je oprávněn započítat pohledávku na náhradu nákladů a příslušnou DPH oproti pohledávce Žadatele na vrácení zaplaceného Podílu na nákladech nebo jeho části, a to i kdyby pohledávky nebyly dosud splatné. Tímto ujednáním není dotčeno právo započíst pohledávky podle platných právních předpisů. Smluvní strany nemohou své pohledávky, které vzniknou na základě Smlouvy či v souvislosti s ní, postoupit na třetí osobu nebo k těmto pohledávkám zřídit zástavní právo.
- 6) Žadatel bere na vědomí, že všechny případné požadavky vůči PDS na poskytnutí peněžitého plnění v souvislosti se Smlouvou je třeba uplatnit písemnou žádostí obsaženou na předepsaném formuláři PDS, který je dostupný na internetové adrese www.cezdistribuce.cz. Pokud Žadatel požaduje poskytnutí peněžitého plnění přesahujícího částku 150 000 Kč, musí být podpis Žadatele na žádosti úředně ověřen nebo opatřen ověřením podpisu s účinky srovnatelnými s úředním ověřením podpisu. PDS může v jednotlivých případech požadavek na úřední ověřením podpisu podle předchozí věty nahradit jiným PDS zvoleným požadavkem na identifikaci Žadatele při elektronickém podání žádosti o poskytnutí plnění.
- 7) Indikativní informace o kapacitě distribuční soustavy, případně další informace týkající se dostupné kapacity v rozsahu vyžadovaném právními předpisy, jsou uveřejňovány na webové adrese www.cezdistribuce.cz. Žadatel bere na vědomí, že PDS jej nebude individuálně informovat o změnách kapacity distribuční soustavy, resp. její části, k níž má být Zařízení připojeno.

VI. ZÁVĚREČNÁ USTANOVENÍ

- 1) Osoby, které Smlouvu za Žadatele podepisují, vůči PDS výslovně prohlašují, že jsou ke dni podpisu Smlouvy způsobilé za Žadatele jednat v rozsahu potřebném k uzavření Smlouvy.
- 2) Práva a povinnosti smluvních stran neupravené Smlouvou se řídí PPDS a Přípojovacími podmínkami pro příslušnou napěťovou hladinu, zveřejněnými na webové stránce PDS www.cezdistribuce.cz. Žadatel prohlašuje, že se seznámil s obsahem těchto dokumentů, rozumí jim a zavazuje se je respektovat.
- 3) Tato Smlouva je uzavřena v listinné podobě. Žadatel (příjemce návrhu Smlouvy) vyjádří svůj bezvýhradný souhlas s obsahem návrhu Smlouvy tím, že Žadatel, resp. osoba oprávněná za něj jednat, připojí na návrh Smlouvy svůj podpis. Je-li platnost Smlouvy uzavírané



Žadatelem, který je právnickou osobou, podmíněna souhlasem příslušného orgánu právnické osoby (např. rady nebo zastupitelstva obce), Žadatel prohlašuje, že tento souhlas mu byl udělen nejpozději ke dni podpisu Smlouvy. Tato Smlouva je platná a účinná od okamžiku, kdy Žadatel (příjemce návrhu Smlouvy) PDS (navrhovatel) doručí listinný originál Smlouvy opatřený podpisem Žadatele, resp. osoby oprávněné za něj jednat. Žadatel přijme návrh Smlouvy včas, jestliže PDS doručí listinný originál Smlouvy opatřený podpisem Žadatele, resp. osoby oprávněné za něj jednat, ve lhůtě 60 dnů ode dne, kdy mu byl návrh Smlouvy doručen, jinak návrh Smlouvy zaniká. PDS, v rámci respektování jemu příslušející povinnosti dbát rovného přístupu k zákazníkům, a v souladu s ustanovením § 1740 odst. 3 OZ, předem vylučuje možnost přijetí smluvního návrhu s dodatkem nebo odchylkou učiněnými Žadatelem, stejně jako možnost uzavření Smlouvy jiným způsobem, například tím, že adresát návrhu Smlouvy se podle něj zachová. Smlouva je vyhotovena ve dvou (2) stejnopisech; po jejím podpisu každá strana obdrží jeden (1) stejnopis.

- 4) Žadatel prohlašuje, že na základě vlastnického nebo jiného, k tomu způsobilého práva, je oprávněn užívat nemovitost, na které má být Zařízení zhotoveno, případně, že má souhlas vlastníka dotčené nemovitosti k uzavření Smlouvy, a je-li sám vlastníkem dotčené nemovitosti, souhlasí s využitím jeho nemovitosti. Žadatel se zavazuje zajistit trvání oprávnění k užívání a souhlasu vlastníka dotčené nemovitosti podle předchozí věty po celou dobu trvání Smlouvy. Je-li kterékoliv prohlášení Žadatele ve Smlouvě nepravdivé, neúplné nebo zavádějící nebo kdykoliv za trvání Smlouvy přestane odpovídat skutečnosti, a PDS písemně oznámí tuto skutečnost Žadateli, po dobu, než Žadatel uvede právní stav do souladu s jeho prohlášením, PDS neběží lhůty ke splnění povinností podle Smlouvy. Neučiní-li tak Žadatel ani do dvou měsíců ode dne, kdy mu PDS doručil oznámení, je PDS oprávněn od Smlouvy odstoupit; odstoupením se Smlouva a závazky smluvních stran z ní ruší s účinky do budoucna. Odstoupením nejsou dotčena ustanovení článku IV. odst. 5) a článku V. odst. 5), která se pro vypořádání vzájemných nároků použijí obdobně.
- 5) Žadatel a PDS berou na vědomí, že podle informace Ministerstva financí o uplatňování DPH v energetice Podíl na oprávněných nákladech na připojení stanovený podle Vyhlášky o připojení není úhradou za zdanitelné plnění, a proto nepodléhá dani z přidané hodnoty. Platby jsou prováděny na základě Smlouvy, která je zároveň dokladem k provedeným platbám. Faktura nebude vystavena.
- 6) PDS je oprávněn zasílat Žadateli sdělení ve věci Smlouvy elektronickými prostředky na elektronickou adresu Žadatele uvedenou Žadatelem, obdobné oprávnění náleží i Žadateli vůči PDS; PDS je oprávněn zasílat elektronickými prostředky na elektronickou adresu Žadatele uvedenou Žadatelem i obchodní sdělení podle zákona č. 480/2004 Sb., o některých službách informační společnosti, ve znění pozdějších předpisů, ve věci služeb PDS souvisejících s plněním Smlouvy. Žadatel je oprávněn zrušit zaslání obchodních sdělení elektronickými prostředky. Žadatel bere na vědomí, že PDS umožňuje komunikaci a předávání některých požadavků prostřednictvím elektronického komunikačního prostředí dostupného na internetové adrese <https://dip.cezdistribuce.cz/> (dále jen „DIP“). PDS preferuje, aby Žadatel ke komunikaci s PDS využíval DIP, neboť to umožní efektivnější a rychlejší řešení požadavků Žadatele. Žádá-li si Žadatel účet v DIP, bere na vědomí, že PDS mu může písemností zaslat rovněž do DIP a zavazuje se dokumenty prostřednictvím DIP přijímat.
- 7) Smluvní strany berou na vědomí, že na Smlouvu nedopadá povinnost uveřejnění v registru smluv ve smyslu zákona č. 340/2015 Sb., o zvláštních podmínkách účinnosti některých smluv, uveřejňování těchto smluv a o registru smluv (zákon o registru smluv), ve znění pozdějších předpisů. Smluvní strany se zavazují, že nezpřístupní obsah Smlouvy třetí osobě, bez předchozího písemného souhlasu druhé smluvní strany. To neplatí, jestliže zpřístupnění obsahu Smlouvy (i) ukládá smluvní straně právní předpis či závazné rozhodnutí nebo opatření správního orgánu nebo soudu nebo (ii) umožňuje právní předpis v rámci poskytování důvěrných informací pro účely podnikatelské činnosti v rámci podnikatelského seskupení; povinnosti PDS zachovávat pravidla informačního oddělení („unbundling“) podle EZ nejsou tímto dotčeny.
- 8) Osobní údaje subjektu údajů jsou zpracovávány v souladu s příslušnými aktuálně platnými a účinnými právními předpisy České republiky a Evropské unie. Bližší informace týkající se zpracování osobních údajů a právních předpisů, na jejichž základě je zpracování prováděno, jsou dostupné na stránkách www.cezdistribuce.cz/gdpr nebo je PDS subjektu údajů na požádání poskytne.
- 9) Neříká-li se jinak, lze Smlouvu měnit jen písemnou dohodou uzavřenou mezi smluvními stranami, která může být uzavřena rovněž elektronicky způsobem uvedeným v Pravidlech pro elektronické uzavírání smluv upravujících připojení k distribuční soustavě dostupných prostřednictvím DIP. Smlouvu lze měnit nebo doplňovat jen formou písemných dodatků, výjma kontaktních údajů smluvních stran, které lze měnit jednostranně písemným oznámením druhé straně. Přijetí nabídky na uzavření dodatku s dodatkem nebo odchylkou (§ 1740 odst. 3 OZ), stejně jako uzavření dodatku jiným způsobem, například tím, že se adresát nabídky podle nabídky zachová (§ 1744 OZ), se vylučují.
- 10) Je-li Smlouva uzavírána prostředky umožňující komunikaci na dálku (distančním způsobem) nebo mimo obchodní prostory PDS, je Žadatel, je-li spotřebitelem dle § 419 OZ, oprávněn od Smlouvy odstoupit ve lhůtě 14 dnů od uzavření Smlouvy, a to písemně prostřednictvím formuláře, jehož náležitosti stanoví prováděcí právní předpis OZ a který je k dispozici v provozních místech (kancelářích, provozovnách apod.) PDS a ke stažení na webové adrese www.cezdistribuce.cz. Žadatel, je-li spotřebitelem, současně žádá PDS, aby započal s plněním svého závazku dle Smlouvy ještě před uplynutím lhůty pro odstoupení od Smlouvy dle předchozí věty.
- 11) Pokud se kterékoli ujednání Smlouvy stane nebo bude shledáno neplatným nebo právně nevymahatelným, nebude to mít vliv na platnost a právní vymahatelnost ostatních ustanovení Smlouvy; smluvní strany se zavazují nahradit neplatné nebo právně nevymahatelné ustanovení novým, platným a právně vymahatelným ustanovením s obdobným právním a obchodním smyslem, a to do 30 dnů od výzvy kterékoli ze smluvních stran.
- 12) Žadatel se zavazuje oznámit PDS bez zbytečného odkladu změnu svých údajů (včetně kontaktních) uvedených v záhlaví Smlouvy.
- 13) Smluvní strany se vzájemně ujišťují, že dojitím projevů vůle podle Smlouvy na kontaktní adresy smluvních stran uvedené ve Smlouvě nebo na kontaktní adresu, kterou jedna smluvní strana sdělí druhé, se tyto projevy vůle dostanou do sféry dispozice adresáta.
- 14) Pokud se v důsledku změn právní úpravy, zejména změn či přijetí prováděcích právních předpisů k EZ, dostane některé ujednání Smlouvy do rozporu s těmito předpisy, zavazují se smluvní strany uvést Smlouvu do souladu s nimi a poskytnout si k tomu potřebnou součinnost.
- 15) Smluvní strany prohlašují, že obsah Smlouvy je výrazem jejich vážné a svobodné vůle.

Příloha č. 1 Technické podmínky připojení č. 4122538531

Příloha č. 2: Obsah budoucí smlouvy o připojení



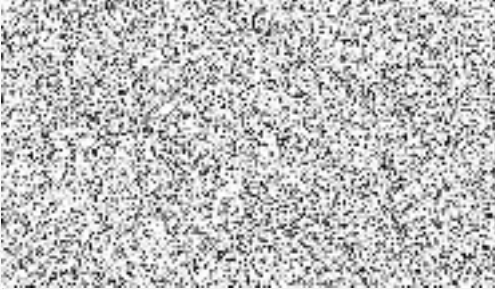
R4P100 RecType:H RecExtID:0021781433 ProcessID:CS-20251013T2206480001 DocExtID:00000000387301005
BOIC:001A4A1A12071FD0A9FES773EDES422 BONM:ZISJCSPPN DocType:CZ05IBJ/6 SA Pyp:celavý:cb:SWL_874 ZakID:0013710976 DocID:001058688576
JA_346\vw00825p2a2-103106178 Ver-X630D281P233 Dev:50921847\0001\h PSP str:561 list:281 zas:24

ZA ŽADATELE

Krajské ředitelství policie Královéhradeckého kraje

vz. Marek Baudyš

Náměstek krajského ředitele pro ekonomiku



ZA PDS

ČEZ Distribuce, a. s.



10. 10. 2025
V Plzni



DATUM A MÍSTO

PODPIS



**PŘÍLOHA č. 1 KE SMLouvĚ O BUDOUcí SMLouvĚ O PŘIPOJENÍ ZAŘÍZENÍ
K DISTRIBUČNÍ SOUSTAVĚ č. 25_SOBS01_4122538531****Technické podmínky připojení (TPP) k žádosti o připojení číslo: č. 4122538531****1. Specifikace zařízení: odběrné zařízení**

- umístění zařízení: Náchodská, kat.území: Jaroměř, parc.č.4115/1, 551 01 Jaroměř
- EAN: 859182400709562880

2. Technické údaje, výše rezervovaného příkonu místa připojení a předávacího místa

- napěťová hladina: 35 kV (VN)
- rezervovaný příkon místa připojení a předávacího místa: 400,000 kW
- povolený rozsah účinníku (cos φ)
 - spotřeba +0.95 – 1, odběr Q z DS

3. Připojované elektrické spotřebiče

Spotřebič	Původní [kW]	Celkem požadovaný [kW]	Celkem povolený [kW]
Ostatní spotřebiče	0,000	241,000	241,000
Osvětlení	0,000	8,600	8,600

4. Měřicí zařízení

- umístění měřicího zařízení: vně ts
- přístupnost měřicího zařízení: přístupné
- typ měření: A
- převod měřících transformátorů proudu: 600/5 A, třída přesnosti 0,5 S
- vlastníkem měřících transformátorů proudu a měřících transformátorů napětí (jsou-li instalovány) je Žadatel
- odběr elektřiny bude měřen měřícím zařízením PDS

Fakturační měření bude provedeno jako měření typu A, na straně nižšího napětí transformátoru (sekundární měření). Měřicí transformátory proudu budou osazeny s definovaným převodem, třídou přesnosti a jmenovitou zátěží max. 10VA, pokud nebude výpočtem prokázána vyšší hodnota. Použitý typ měničů musí mít tzv. úřední vzor (certifikát) pro použití v ČR a musí být ověřeny a provozovány v souladu s právními předpisy (zákon č. 505/1990 Sb. a prováděcí předpisy k němu), zejména musí být ověřeny Českým metrologickým institutem nebo autorizovaným metrologickým střediskem. Elektroměrová souprava bude umístěna v samostatném rozvaděči nebo skříni měření - typové skříni USM nebo SM s výklopným panelem tak, aby byl zajištěn přístup pověřeným osobám PDS za účelem provádění kontroly, odečtu, údržby, výměny či odebrání měřicího zařízení. Před zkušební svorkovnicí schváleného typu bude umístěn pojistkový odpínač napěťového obvodu. Pro dálkový odečet elektroměru bude přednostně využívána komunikace přes GSM. V případě nedostatečné úrovně nebo kvality signálu poskytne zákazník PDS na své náklady samostatnou analogovou telefonní linku PSTN. Pokud je u včetařiní distribuční sazby požadováno blokování spotřebičů z elektroměru, pak odběratel nainstaluje do elektroměrového rozvaděče ovládací relé s parametry dle platných připojovacích podmínek nebo použije optočlenu Propojení relé nebo optočlenu s elektroměrem provedou pracovníci ČEZ Distribuce, a.s. Měření musí být provedeno v souladu s příslušnými právními předpisy, především s vyhláškou č. 359/2020 Sb., PPDS a Připojovacími podmínkami vn, vvn pro umístění měřících zařízení v odběrných a předacích místech napojených ze sítí vn, vvn v platném znění, které je zveřejněno na internetových stránkách www.cezdistribuce.cz.

5. Místo připojení zařízení

- místo připojení k distribuční soustavě – odběrné místo: Kabelová síť VN - rozvaděč VN v majetku PDS v TS žadatele
- hranice vlastnictví: Zařízení PDS končí odpínačem (včetně) v poli rozvaděče VN v majetku PDS v TS žadatele
- spínací prvek sloužící k odpojení zařízení od distribuční soustavy: Vývodový vypínací prvek v TS

6. Závazky PDS spojené se zajištěním technických podmínek připojení

PDS se zavazuje provést tuto úpravu distribuční soustavy:

Stávající kabelové vedení 35kV, linka č. VN2470 bude na pozemku parc. č. 4118/8, kat. ú. Jaroměř odkopáno, přerušeno a naspojováno novým odpovídajícím kabelem, který smyčkově připojí nový rozvaděč VN 35kV. Rozvaděč VN (KKT) bude obsahovat 2 x vstupní pole VN a 1 x pole VN pro připojení elektrického zařízení VN v majetku žadatele - vše se



zkratovou odolností 16kA/1s v kat. IAC-A FL. Rozvaděč VN bude v majetku ČEZd a bude umístěn ve stavebně odděleném prostoru TS žadatele, kterou si žadatel vybuduje na pozemku parc. č. 4115/1, + parc. 205/1, 205/2, kat. ú. Jaroměř. V souběhu kabelové trasy bude instalována HDPE chránička se zakončením v TS žadatele. Napájení dálkově ovládaných prvků v majetku PDS bude provedeno z rozvodu NN v majetku PDS.

7. Upřesnění některých závazků Žadatele podmiňujících připojení zařízení

Žadatel se zavazuje splnit následující závazky:

V blízkosti odběrného místa v rámci pozemku parc. č. 4115/1, parc. 205/1, 205/2, kat. ú. Jaroměř bude vybudována nová odběratelská trafostanice (dále jen „TS“). Tato nová odběratelská TS musí být umístěna tak, aby byla strana se vstupními dveřmi do distribuční části VN volně a neomezeně přístupná z veřejného prostranství. Investorem a vlastníkem nové odběratelské TS bude žadatel. Kompaktní odběratelská TS musí mít provedenou zkoušku vnitřním obloukovým zkratem 16 kA /1s. třídy IAC - AB dle ČSN EN 62271-202. Zděná odběratelská TS musí být zhotovena tak, aby byla zajištěna bezpečnost při vnitřním obloukovém zkratu s ohledem na přetlak odpovídající příslušným požadavkům z ČSN EN 61936-1. Nová odběratelská TS bude rozdělena na část distribučního zařízení PDS a část zařízení žadatele. Vstup do části odběratelské TS s distribučním zařízením ve vlastnictví PDS bude oddělen. Vstupní dveře do tohoto prostoru budou uzamčeny univerzálním klíčem PDS. V odběratelské TS musí být prostorově oddělena a elektricky odpojitelná část zařízení VN, která se stane součástí zařízení distribuční soustavy (dále jen „DS“). Zařízení DS a konkrétně rozvaděč VN (KKT) bude obsahovat 2 x vstupní pole VN a 1 x pole VN pro připojení elektrického zařízení VN v majetku žadatele - vše se zkratovou odolností 16kA/1s v kat. IAC-A FL. Rozvaděč VN bude osazen rozšiřujícími sadami pro chytré TS s nadstavbou výšky 250 mm. V distribuční části VN nové odběratelské TS bude dále osazen rozvaděč řídicího systému AXV o minimálních rozměrech v x š x h: 1200 x 600 x 300 mm. Přesný rozsah dispozičního uspořádání TS zkoordinuje žadatel s projektantem stavby PDS. Použitá technologie části zařízení DS bude odpovídat schváleným standardům vybraného materiálu používaného v DS v majetku PDS. Pověřeným osobám PDS (např. zaměstnanci apod.) bude ze strany žadatele zajištěn neomezený přístup k části zařízení odběratelské TS v majetku PDS za účelem provádění potřebných manipulací, údržby a oprav atd. Prostor v TS pro umístění části zařízení DS v majetku PDS poskytne žadatel (provozovatel - vlastník odběratelské stanice) za přiměřenou jednorázovou náhradu a na tento prostor v TS bude uzavřeno smluvní věcné břemeno na dobu neurčitou s oprávněním umístění a provozování zařízení DS v majetku PDS, které bude zapsáno do katastru nemovitostí.

Upřesnění požadavků na PD - Doplnující podmínky:

V dostatečném časovém předstihu, před realizací odběrného zařízení, předložte PDS projektovou dokumentaci

zpracovanou v rozsahu dle kapitoly č. 4.5 Přílohy č. 4 PPDS se zpracovanými technickými podmínkami připojení dle Přílohy č. 1 TPP s následujícím upřesněním:

Obsahovou náležitost PD naleznete na: <https://www.cezdistribuce.cz/cs/provyrobce/odsouhlaseni-projektove-dokumentace-pro-vyrobny-vn>

Vzhledem k přímé technické návaznosti stavby PDS a stavby žadatele dle těchto technických podmínek musí být příprava i realizace obou zmíněných staveb koordinována.

8. Další podmínky připojení

Na výše popsané úpravy odběrného/předávacího místa je nutné zpracovat projektovou dokumentaci, kterou požadujeme předložit k odsouhlasení. Projektovou dokumentaci můžete předat prostřednictvím Distribučního portálu nebo webové aplikace, které jsou k dispozici na www.cezdistribuce.cz.

Nově budované zařízení a elektrická instalace, a provedení a umístění měřícího zařízení odběrného/předávacího místa musí být v souladu s platnými ČSN, s „Pravidly provozování distribuční soustavy“, „Připojovacími podmínkami PDS“, Podmínkami distribuce elektřiny. Tyto dokumenty jsou k dispozici na www.cezdistribuce.cz.

9. Doklady pro připojení

- Odsouhlasení projektové dokumentace připojovaného zařízení před realizací.
- Zpráva o výchozí revizi elektrického zařízení v odběrném místě/výrobní a případně dalšího elektrického zařízení nově uváděného do provozu.
- Protokol o provedení cejchu měřících transformátorů proudu.



Příloha č. 2

OBSAH BUDOUČÍ SMLOUVY O PŘIPOJENÍ

Smlouva o připojení bude obsahovat alespoň tyto základní náležitosti:

1. Závazek PDS připojit Zařízení Žadatele a zajistit Žadateli dohodnutý rezervovaný výkon a rezervovaný příkon podle TPP. Podíl na nákladech stanovený Vyhláškou o připojení, jehož část určená Vyhláškou o připojení je nevratná, bude Žadatelem uhrazen na základě Smlouvy o uzavření budoucí smlouvy o připojení Zařízení k distribuční soustavě („Smlouva“).
2. Podmínky připojení Zařízení v odběrném/předávacím místě, a to specifikaci Zařízení, technické podmínky připojení, údaje o charakteru Zařízení a jeho instalovaném výkonu, místo připojení Zařízení k distribuční soustavě, hranice vlastnictví a způsob a provedení měření elektřiny včetně umístění měřicího zařízení, a dále povolený rozsah účinníku ($\cos \phi$) u výroben a zařízení pro ukládání elektřiny, údaje o elektrických spotřebičích v odběrném elektrickém zařízení a údaje o výrobních a zařízeních pro ukládání elektřiny v LDS. Tyto podmínky budou ve smlouvě o připojení stanoveny v souladu s TPP.
3. Termín připojení bude určen v souladu s PPDS. Nebudou-li PPDS termín připojení upravovat, pak bude tento termín činit 30 dnů od uzavření smlouvy o připojení. PDS nebude povinen připojit Žadatele dříve, než Žadatel splní povinnosti a podmínky určené v PPDS a TPP a splnění těchto povinností a podmínek PDS doloží, ledaže tak Žadatel učinil již před uzavřením smlouvy o připojení.
4. Není-li výslovně sjednáno jinak, má se za to, že smlouva o připojení je uzavírána na dobu neurčitou.
5. Tyto závazky Žadatele:
 - a) nahradit PDS náklady, které PDS účelně vynaložil v souvislosti se zamýšleným připojením Zařízení Žadatele (a vedle toho i příslušnou DPH, je-li plnění předmětem této daně), včetně nákladů, které PDS vynaložil podle Smlouvy, dojde-li k ukončení smlouvy o připojení před uskutečněním připojení Zařízení a důvod ukončení spočívá na straně Žadatele, zejména pokud Žadatel oznámí, že na připojení netrvá nebo PDS od smlouvy o připojení odstoupí z důvodu nesplnění povinností nebo nepravdivosti prohlášení Žadatele;
 - b) provozovat Zařízení po celou dobu připojení v souladu s příslušnými právními předpisy, technickými normami a smlouvou o připojení, včetně PPDS a Připojovacích podmínek pro příslušnou napěťovou hladinu, zveřejněnými na webové stránce PDS www.cezdistribuce.cz a udržovat jej ve stavu souladném s těmito předpisy a normativními dokumenty;
 - c) na výzvu PDS v přiměřené lhůtě stanovené PDS předložit dokumenty a informace potřebné pro provoz Zařízení, zejména zprávu o revizi Zařízení dokládající vyhovující stav Zařízení, a souhlas vlastníka dotčené nemovitosti s připojením Zařízení k distribuční soustavě;
 - d) upravit odběrné/předávací místo pro instalaci měřicího zařízení a v tomto stavu jej udržovat a umožnit PDS a osobám pověřeným ze strany PDS přístup k měřicímu zařízení PDS, a to včetně těch částí, kterými prochází neměřená elektřina k měřicímu zařízení, za účelem provedení kontroly, odečtu, údržby, výměny či odebrání měřicího zařízení, a umožnit bez zbytečného odkladu na základě výzvy PDS fyzickou kontrolu Zařízení, včetně měřicího zařízení ve vlastnictví Žadatele;
 - e) provádět opatření zamezující vlivům zpětného působení na kvalitu dodávané elektřiny a nepřispívat ke zhoršení této kvality (zvláště prostřednictvím flikru, nesymetrie, harmonických proudů, útlumu signálu HDO, dynamických rázů, nedovolených poklesů napětí při rozběhu) a používat k provozu Zařízení jen taková zařízení, která neohrožují život, zdraví ani majetek;
 - f) nahradit PDS náklady spojené s obnovením dodávky elektřiny, jestliže k omezení nebo přerušení dodávky elektřiny došlo z důvodu na straně Žadatele a právní předpis nestanoví jinak.
6. Právo Žadatele ukončit připojení prostřednictvím písemného oznámení, že na připojení Zařízení netrvá, doručeného PDS.
7. V případě, že se jedná o připojení Zařízení v již existujícím odběrném/předávacím místě, bude smlouva o připojení rovněž obsahovat podmínky připojení již připojeného zařízení v souladu s dříve uzavřenou smlouvou o připojení, pokud TPP nestanoví jinak; tato dříve uzavřená smlouva o připojení bude smlouvou o připojení uzavíranou podle Smlouvy nahrazena.
8. Tyto závazky Žadatele, ledaže již byly splněny na základě Smlouvy:
 - a) zajistit Stavbu Žadatele; je-li Žadatel povinen podle EZ zřídit elektrickou přípojku, její zřízení je součástí Stavby Žadatele,
 - b) písemně oznámit PDS, že splnil povinnosti podle písm. a) a je připraven provést připojení Zařízení; k oznámení Žadatel musí připojit písemnosti určené v TPP a v PPDS.
9. PDS je oprávněn shora popsané náležitosti smlouvy o připojení přizpůsobit právní úpravě účinné v době, kdy bude připravovat návrh smlouvy o připojení.



10

10

10

10

10

10

10

10