



Číslo smlouvy: PPK-390a/25/17

Dotační titul: A1

SMLOUVA O DÍLO

**UZAVŘENÁ DLE USTANOVENÍ § 2586 A NÁSL. ZÁK. Č. 89/2012 SB., OBČANSKÉHO
ZÁKONÍKU, VE ZNĚNÍ POZDĚJŠÍCH PŘEDPISŮ**

I. Smluvní strany

1.1 Objednatel

Česká republika - Agentura ochrany přírody a krajiny ČR

Sídlo: Kaplanova 1931/1, 148 00 Praha 11 - Chodov

Zastoupený: RNDr. František Pelc

ředitel UP AOPK ČR Kaplanova 1

Bankovní spojení: ČNB Praha, Číslo účtu: 18228011/0710

IČO: 629 335 91

DIČ: neplátce DPH

Telefon: 313 251 171

V rozsahu této smlouvy osoba zmocněná k jednání se zhotovitelem, k věcným úkonům a k převzetí díla: Ing. Pavel Moucha

(dále jen „objednatel“)

a

1.2 Zhotovitel

Maruščino polesí s.r.o.

Sídlo: Vlárská 321, 763 31 Brumov - Bylnice

Zastoupený: Ing. Vojtěch Dorňák - jednatel

Bankovní spojení:

IČO: 01554492

DIČ: CZ 01554492

zapsaný v obchodním rejstříku vedeném Krajským soudem v Brně sp.zn. C 83164

Telefon:

E-mail: |

(dále jen „zhotovitel“)

II. Předmět smlouvy

2.1 Na základě této smlouvy se zhotovitel zavazuje provést na svůj náklad a nebezpečí dílo specifikované v čl. 2.2 této smlouvy a předat jej objednateli. Objednatel se zavazuje dílo převzít a zaplatit za něj zhotoviteli dohodnutou cenu.

2.2 Dílem se rozumí: Provést lesnické zásahy v lesních porostech v majetku státu, s právem hospodaření Lesy České republiky s.p.,

Na LS Nižbor

- v I. zóně CHKO v porostní skupině 711A1, na pozemku p.č. 417/6 v k.ú. Běleč prořezávku na ploše 0,21 ha
- v I. zóně CHKO v porostní skupině 714D1b, na pozemku p.č. 343/1 v k.ú. Sýkořice prořezávku na ploše 0,41 ha
- v I. zóně CHKO v porostní skupině 715D17, na pozemku p.č. 351/1 v k.ú. Sýkořice oplocení přirozeného zmlazení dubu zimního dřevěnou lísovou oplocenkou o výšce 2 m, délka oplocení 250 m
- ve III. zóně CHKO v porostní skupině 413C2 na pozemku p.č 268 v k.ú. Nižbor instalaci 15 ks individuální ochrany jedle a prořezávku na ploše 0,15 ha
- ve III. zóně CHKO v porostní skupině 413D1a na pozemku p.č 268 v k.ú. Nižbor instalaci 10 ks individuální ochrany jedle a prořezávku na ploše 0,06 ha

Na LS Křivoklát

- ve III. zóně CHKO v porostní skupině 227A10 na pozemku p.č. 624/1 v k.ú. Velká Buková oplocení přirozeného zmlazení jedle dřevěnou lísovou oplocenkou o výšce 1,5 m, délka oplocení 320 m
- v I. zóně CHKO v porostní skupině 404B1 na pozemku p.č 145/1 v k.ú. Újezd nad Zbečnem instalaci 20 ks individuální ochrany jedle
- v I. zóně CHKO v porostní skupině 405B2b na pozemku p.č 145/1 v k.ú. Újezd nad Zbečnem instalaci 30 ks individuální ochrany jedle
- ve II. zóně CHKO v porostní skupině 407J2 na pozemku p.č 284/1 v k.ú. Račice instalaci 10 ks individuální ochrany jedle a prořezávku na ploše 0,15 ha
- ve II. zóně CHKO v porostní skupině 419C2a na pozemku p.č 281/2 v k.ú. Račice instalaci 50 ks individuální ochrany jedle a prořezávku na ploše 0,23 ha
- ve II. zóně CHKO v porostní skupině 413A11/2p na pozemku p.č 281/2 v k.ú. Račice instalaci 50 ks individuální ochrany jedle a prořezávku na ploše 0,20 ha
- ve II. zóně CHKO v porostní skupině 413B11/2p na pozemku p.č 281/2 v k.ú. Račice instalaci 50 ks individuální ochrany jedle a prořezávku na ploše 0,15 ha
- v I. zóně CHKO v PR Červený kříž v porostní skupině 423C14a na pozemku p.č. 324/1 v k.ú. Roztoky u Křivoklátu šetrná mýtní úmyslná těžba 100 m³ výběrem jednotlivých stromů v oplocenkách s přirozeným zmlazením a v okolí oplocenek
- ve II. zóně CHKO v porostní skupině 702B2 na pozemku p.č 759/1 v k.ú. Broumy instalaci 30 ks individuální ochrany jedle a prořezávku na ploše 0,45 ha
- ve II. zóně CHKO v porostní skupině 705A1b na pozemku p.č 759/2 v k.ú. Broumy instalaci 30 ks individuální ochrany jedle
- ve II. zóně CHKO v porostní skupině 710F1c na pozemku p.č 758/1 v k.ú. Broumy instalaci 65 ks individuální ochrany jedle

větvi oplocované jedle (ohnutí pod pletivo, nebo zakrácení na cca 40 cm od kmene). Jedle určené k oplocení budou vyznačeny.

Prořezávky:

Budou provedeny úrovnňové zásahy s cílem uvolnit a podpořit kvalitní jedli a ostatní cílové dřeviny přirozené dřevinné skladby. Jedle v podúrovni budou zakráceny na výšku cca 130 cm, pokud budou mít v této výšce zelené větve.

Šetrná technologie:

Bude provedena mýtní úmyslná těžba výběrem jednotlivých stromů matečného porostu v plochách v okolí oplocenek a uvnitř oplocenek. Vyznačené stromy budou opatrně pokáceny mimo ploty. V případě potřeby budou oplocenky rozpojeny a opět spojeny po vyklizení kmene z oplocené plochy. Uzavření oplocení musí být provedeno vždy do konce pracovní směny toho dne, kdy byla oplocenka rozpojena.

Činnosti budou provedeny v souladu se schválenými standardy AOPK ČR (ke stažení na www.standardy.nature.cz). Oplocení bude modifikací vzoru Koliba 160/3 pro výšku 180/3 a u oplocení z řeziva 180/4.

(dále jen „dílo“)

2.3 Při provádění díla je zhotovitel vázán pokyny objednatele.

2.4 Objednatel je oprávněn v průběhu platnosti smlouvy jednostranně omezit rozsah díla v dosud neprovedené části, a to především s ohledem na nepřidělení dostatečných finančních prostředků objednateli ze státního rozpočtu. Při snížení rozsahu díla bude přiměřeně snížena jeho cena.

III. Cena díla a platební podmínky

3.1 Cena díla je stanovena v souladu s právními předpisy:

Cena bez DPH: 347090,- Kč

DPH 21%:72889,- Kč

Cena s DPH: 419979,- Kč, (slovy čtyřistadevatenácttisícdevětsedmdesátdevět korun).

Zhotovitel je plátce DPH.

3.2 Dohodnutá cena je stanovena jako nejvýše přípustná. Ke změně může dojít pouze při změně zákonných sazeb DPH.

3.3 Veškeré náklady vzniklé zhotoviteli v souvislosti s prováděním díla jsou zahrnuty v ceně díla.

3.4 Cena za dílo bude vyúčtována po provedení díla. Zhotovitel je povinen daňový doklad (fakturu) vystavit a doručit objednateli nejpozději do 15 pracovních dnů po předání a převzetí díla (v žádném případě však ne později než do 30. 11. kalendářního roku) na základě předávacího protokolu na adresu: Regionální pracoviště Střední Čechy, Podbabská 2582/30, 160 00 Praha 6.

- ve II. zóně CHKO v porostní skupině 719B2a na pozemku p.č 758/1 v k.ú. Broumy instalaci 20 ks individuální ochrany jedle a prořezávku na ploše 0,15 ha
- ve II. zóně CHKO v porostní skupině 641C1b na pozemku p.č 731/1 v k.ú. Broumy instalaci 15 ks individuální ochrany jedle a prořezávku na ploše 0,20 ha
- ve II. zóně CHKO v porostní skupině 642B2 na pozemku p.č 731/1 v k.ú. Broumy instalaci 15 ks individuální ochrany jedle
- v I. zóně CHKO, v PR Jezírka, v porostní skupině 609F1 na pozemku 901/1 v k.ú. Skryje prořezávku jedle na ploše 0,11 ha
- v I. zóně CHKO, v PR Jezírka, v porostní skupině 609F14/2p na pozemku 901/1 v k.ú. Skryje prořezávku jedle na ploše 0,25 ha
- v I. zóně CHKO, v NPR Velká Pleš v porostní skupině 512F17a na pozemku 536/1 v k.ú. Branov likvidaci nefunkční kombinované oplocenky v délce 170 m
- v I. zóně CHKO, v PR Vysoký tok v porostní skupině 515H2 na pozemku 533/1 v k.ú. Branov likvidaci nefunkční kombinované oplocenky v délce 150 m
- v I. zóně CHKO, v porostní skupině 509C9 na pozemku 536/1 v k.ú. Branov oplocení přirozeného zmlazení tisu dřevěnou lísovou oplocenkou o výšce 2 m a délce 400 m

Na LS Lužná

- ve II. zóně CHKO v porostní skupině 520D2 na pozemku p.č 421/2 v k.ú. Ruda u Nového Strašecí instalaci 10 ks individuální ochrany jedle a prořezávku na ploše 0,30 ha
- ve II. zóně CHKO v porostní skupině 520B2 na pozemku p.č 421/2 v k.ú. Ruda u Nového Strašecí instalaci 25 ks individuální ochrany jedle a prořezávku na ploše 0,35 ha
- ve II. zóně CHKO v porostní skupině 515C2 na pozemku p.č 406 v k.ú. Ruda u Nového Strašecí instalaci 30 ks individuální ochrany jedle a prořezávku na ploše 0,69 ha
- ve II. zóně CHKO v porostní skupině 507B2a na pozemku p.č 367 v k.ú. Ruda u Nového Strašecí instalaci 15 ks individuální ochrany jedle a prořezávku na ploše 0,25 ha

Výstavba oplocení:

Typ oplocení bude dřevěná lísová oplocenka, výška plotu 1,8 m, délka polí max 3m (u použití řeziva max. délka pole 4 m), minimální počet latí v poli je 9 (+ dva sloupky a dvě latě na zavětrování pole), minimální průřez použitých latí včetně sloupků a vzpěr bude 15 cm² při použití hraněného řeziva. Minimální průřez latě 12 cm² a minimální průřez sloupků a vzpěr 16 cm² při použití tyčoviny. Stabilizace v terénu bude provedena zavětrováním na každém spoji (po 3 – 4 m), každý spoj 3 latě ve tvaru „A“. Minimální parametry pro spojovací materiál (délka hřebíku) jsou 1/3 řebíku v přibíjeném materiálu a 2/3 v podkladu. Do každé oplocené plochy bude zřízena jedna přelízka o šíři 1m.

Likvidace oplocení:

Dřevěné části budou uloženy do hromad na místě (mimo cesty a linky), a pletivo bude odvezeno mimo lesní porost do tříděného odpadu.

Individuální ochrana jedle bělokoré:

Ve vybraných porostních skupinách s odrůstajícími výsadbami jedle bělokoré bude provedena instalace individuálních ochrany ze samonosného svařovaného pletiva Benita o výšce 1,5 m o délce dílu 2 m. V ceně je zahrnuta cena pletiva, doprava, roznáška a úprava

- 3.5 Daňový doklad (faktura) musí mít náležitosti daňového resp. účetního dokladu podle platných obecně závazných právních předpisů; označení daňového dokladu (faktury) a jeho číslo; číslo této smlouvy, den jejího uzavření a předmět smlouvy; označení banky zhotovitele včetně identifikátoru a čísla účtu, na který má být úhrada provedena; jméno a adresu zhotovitele; položkové vykázání nákladů, konečnou částku; den odeslání dokladu a lhůta splatnosti.
- 3.6 Daňový doklad (faktura) vystavený zhotovitelem je splatný do 30 kalendářních dnů po jeho obdržení objednatelem. Objednatel může daňový doklad (fakturu) vrátit do data jeho splatnosti, pokud obsahuje nesprávné nebo neúplné náležitosti či údaje. Lhůta splatnosti počne běžet doručením opraveného a bezvadného daňového dokladu (faktury). V případě, že ve lhůtě splatnosti nedojde k přidělení finančních prostředků ze státního rozpočtu na účet objednatele, prodlužuje se lhůta splatnosti na 60 dnů od obdržení daňového dokladu (faktury) a objednatel v tomto případě není až do uplynutí této lhůty v prodlení.
- 3.7 Smluvní strany se dohodly, že objednatel nebude poskytovat zálohové platby.

IV. Doba a místo plnění

- 4.1 Zhotovitel se zavazuje provést dílo a předat jej objednateli nejpozději do: 30. 11. 2017.
- 4.2 Pokud zhotovitel dokončí dílo před dohodnutým termínem, zavazuje se objednatel, že převezme dílo i v dřívějším nabídnutém termínu, pokud bude bez vad a nedodělků.
- 4.3 Místem plnění jsou pozemky p.č. 417/6 v k.ú. Běleč, p.č. 533/1 a p.č. 536/1 v k.ú. Branov, p.č. 731/1, p.č. 758/1, p.č. 759/1 a p.č. 759/2 v k.ú. Broumy, p.č. 268 v k.ú. Nižbor, p.č. 281/2 a p.č. 284/1 v k.ú. Račice, p.č. 324 v k.ú. Roztoky u Křivoklátu, p.č. 367, p.č. 406 a p.č. 421/2 v k.ú. Ruda u Nového Strašecí, p.č. 901/1 v k.ú. Skryje, p.č. 343/1 a p.č. 351/1 v k.ú. Sýkořice, p.č. 624/1 v k.ú. Velká Buková, p.č. 145/1 v k.ú. Újezd nad Zbečnem.

V. Další ujednání

- 5.1 Zhotovitel je povinen provést dílo v kvalitě, formě a obsahu, které vyžaduje tato smlouva a která je obvyklá pro díla obdobného typu. Zhotovitel je povinen po celou dobu provádění díla dbát pokynů objednatele.
- 5.2 Objednatel je oprávněn kontrolovat provádění díla. Zjistí-li objednatel, že zhotovitel provádí dílo v rozporu se svými povinnostmi, je oprávněn zhotovitele na tuto skutečnost upozornit a dožadovat se provádění díla řádným způsobem. Jestliže tak zhotovitel neučiní ani ve lhůtě mu k tomu poskytnuté, je objednatel oprávněn od této smlouvy odstoupit doručením písemného odstoupení zhotoviteli.

VI. Předání a převzetí díla

- 6.1 O předání díla vyhotoví smluvní strany předávací protokol podepsaný oběma smluvními stranami. Objednatel není povinen převzít dílo vykazující byť drobné vady či nedodělky.
- 6.2 Objednatel má právo převzít i dílo, které vykazuje drobné vady a nedodělky, které samy o sobě ani ve spojení s jinými nebrání řádnému užívání díla. V tom případě je zhotovitel povinen odstranit tyto vady a nedodělky v termínu stanoveném objednatelem uvedeném v předávacím protokolu.

6.3 V případě, že dílo nebude v termínu provedení díla dokončeno, aniž by důvod nedokončení díla ležel na straně objednatele, má objednatel právo převzít částečně provedené dílo a od zbytku plnění bez dalšího odstoupit. Odstoupení podle věty první vyznačí objednatel v předávacím protokolu. Strany souhlasně prohlašují, že písemným vyznačením odstoupení v předávacím protokolu se odstoupení podle věty první považuje za doručené zhotoviteli.

VII. Odpovědnost za vady

- 7.1 Zhotovitel odpovídá za vady, jež má dílo v době jeho předání objednateli, byť se vady projeví až později.
- 7.2 Objednatel je povinen případné vady písemně reklamovat u zhotovitele bez zbytečného odkladu po jejich zjištění. V reklamaci musí být vady popsány a uvedeno, jak se projevují. Dále v reklamaci objednatel uvede, v jaké lhůtě požaduje odstranění vad.
- 7.3 Objednatel je oprávněn požadovat odstranění vady opravou, poskytnutím náhradního plnění nebo slevu ze sjednané ceny. Výběr způsobu nápravy náleží objednateli.
- 7.4 Zhotovitel poskytuje na dílo záruku v délce 12 měsíců.
- 7.5 Záruční doba počíná běžet dnem předání kompletního a bezvadného díla, popř. dnem odstranění poslední vady a nedodělků uvedeného v předávacím protokolu.
- 7.6 Objednatel je povinen vady, na které se vztahuje záruka, písemně reklamovat u zhotovitele bez zbytečného odkladu po jejich zjištění. V reklamaci musí být vady popsány a uvedeno, jak se projevují. Dále v reklamaci objednatel uvede, v jaké lhůtě požaduje odstranění vad.
- 7.7 Objednatel je oprávněn požadovat odstranění vady, na kterou se vztahuje záruka, opravou, poskytnutím náhradního plnění nebo slevu ze sjednané ceny. Výběr způsobu nápravy náleží objednateli.

VIII. Sankce

- 8.1 V případě, že zhotovitel nedodrží termín provedení díla anebo termín odstranění vad a nedodělků uvedený v předávacím protokolu, je zhotovitel povinen zaplatit objednateli smluvní pokutu ve výši 0,1 % z ceny díla bez DPH za každý den prodlení.
- 8.2 V případě prodlení objednatele s placením vyúčtování je objednatel povinen zaplatit zhotoviteli úrok z prodlení z nezaplacené částky v zákonné výši. Nárok na úrok z prodlení vzniká zhotoviteli až po 30 dnech po splatnosti daňového dokladu.
- 8.3 Ustanoveními o smluvní pokutě není dotčen nárok oprávněné smluvní strany požadovat náhradu škody v plném rozsahu.

IX. Závěrečná ustanovení

- 9.1 Tato smlouva může být měněna a doplňována pouze písemnými a očíslovanými dodatky podepsanými oprávněnými zástupci smluvních stran, není-li v této smlouvě uvedeno jinak.
- 9.2 Ve věcech touto smlouvou neupravených se řídí práva a povinnosti smluvních stran příslušnými ustanoveními zákona č. 89/2012 Sb., občanského zákoníku.

- 1.1 Zhotovitel bere na vědomí, že tato smlouva může podléhat povinnosti jejího uveřejnění podle zákona č. 340/2015 Sb., o zvláštních podmínkách účinnosti některých smluv, uveřejňování těchto smluv a o registru smluv (dále jen „zákon o registru smluv“), zákona č. 134/2016 Sb., o zadávání veřejných zakázek, ve znění pozdějších předpisů a/nebo jejího zpřístupnění podle zákona č. 106/1999 Sb., o svobodném přístupu k informacím, ve znění pozdějších předpisů a tímto s uveřejněním či zpřístupněním podle výše uvedených právních předpisů souhlasí.
- 9.4 Tato smlouva je vyhotovena v třech stejnopisech, z nichž každý má platnost originálu. Dva stejnopisy obdrží objednatel, jeden stejnopis obdrží zhotovitel.
- 9.5 Smlouva nabývá platnosti dnem podpisu oprávněným zástupcem poslední smluvní strany. Smlouva nabývá účinnosti dnem podpisu oprávněným zástupcem poslední smluvní strany. Podléhá-li však tato smlouva povinnosti uveřejnění prostřednictvím registru smluv podle zákona o registru smluv, nenabude účinnosti dříve, než dnem jejího uveřejnění. Smluvní strany se budou vzájemně o nabytí účinnosti smlouvy neprodleně informovat.
- 9.6 Obě smluvní strany prohlašují, že se seznámily s celým textem smlouvy včetně jejích příloh a s celým obsahem smlouvy souhlasí. Současně prohlašují, že tato smlouva nebyla sjednána v tísní ani za jinak nápadně nevýhodných podmínek.
- 9.7 Nedílnou součástí smlouvy jsou tyto přílohy:
- Příloha č. 1 – položkový rozpočet
 - Příloha č. 2 – mapový zakres
 - Příloha č. 3 – doklad o právní subjektivě zhotovitele (aktuální kopie výpisu z živnostenského rejstříku, kopie registračního listu, kopie výpisu z obchodního rejstříku)

V Praze dne 5.9.2017

Brumově-Bylnici dne 14.8.2017

Objednatel

Zhotovitel

RNDr. František Pelc
Ředitel AOPK ČR

Agentura ochrany přírody a krajiny ČR
Kaplanova 1931/1
148 00 Praha 11 - Chodov
-1-

Ing. Vojtěch Dornák
jednatel

MARUŠČINO POLEŠÍ s.r.o.
VLÁRSKÁ 321
763 31 BRUMOV - BYLNICE
IČ: 01554492

4

Příloha č.1

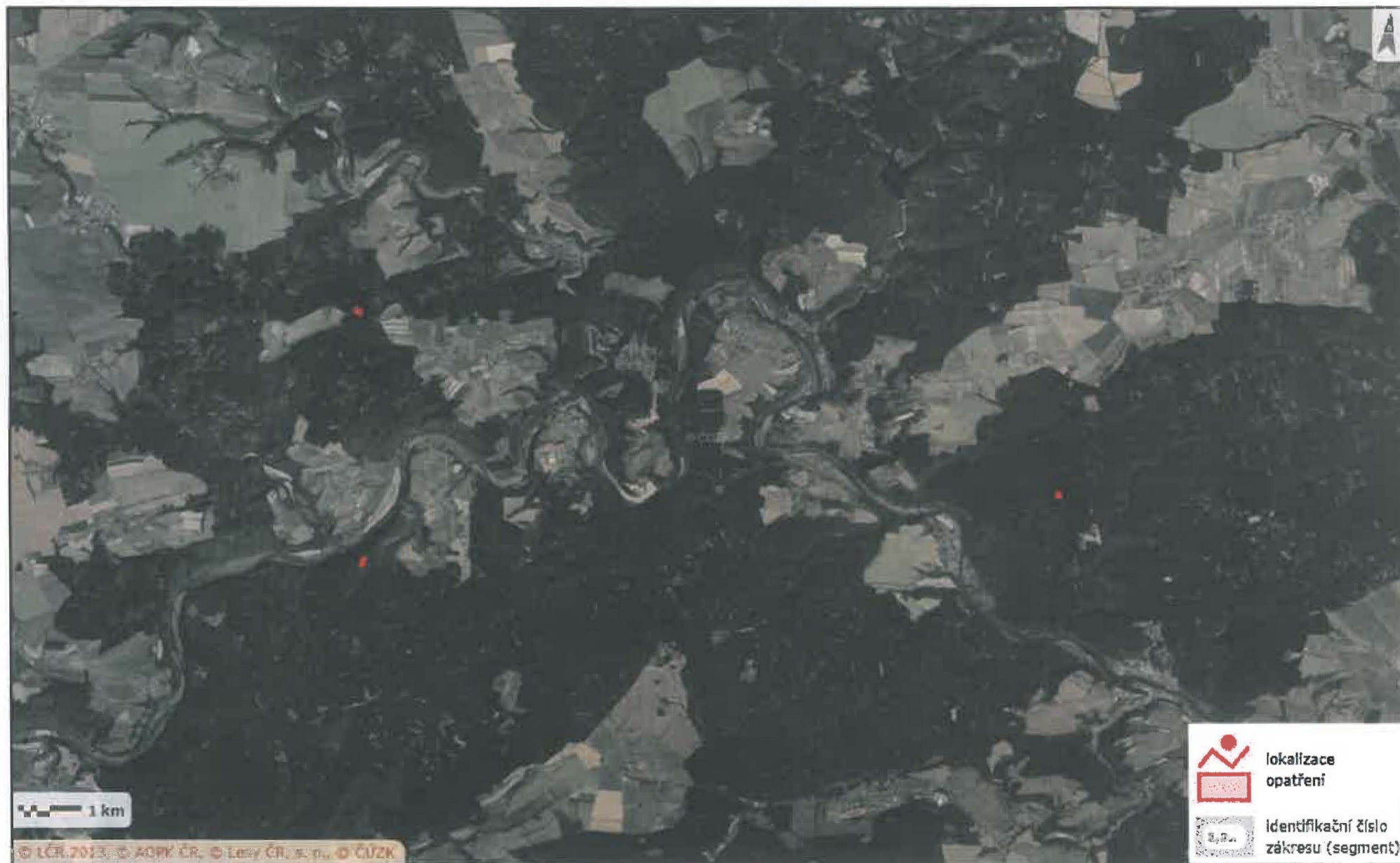
Kalkulace nákladů na management ZCHÚ ke smlouvě PPK 390a/25/17

náklady	jednotka	počet jednotek	cena za jednotku (Kč bez DPH)	cena celkem (Kč bez DPH)	cena celkem (Kč vč. DPH)
oplocenka dřevěná, lisoaná, výška 1,8 m	m	970	150	145500	176055
instalace individuálních ochran JD (pletivo Benita)	ks	490	200	98000	118580
instalace individuálních ochran JD (pletivo Benita)- příplatek do 10 % na dostupnost- přehoustlé porosty	%				
Výchovné zásahy v porostech do 40 let - prořezávky v JD	ha	4,31	9000	38790	46936
výchovné zásahy v porostech do 40 let - prořezávky v JD - příplatek do 50 % na dostupnost, přehoustlé porosty	%				
likvidace oplocenek (kombinovaná dřevo, pletivo)	m	320	15	4800	5808
likvidace oplocenek (kombinovaná dřevo, pletivo) příplatek do 30% na vytrhávání pletiva, vystřihávání	%				
šetrná technologie kácení a vyklizení dřeva z oplocenek a jejich blízkosti	ks	100	600	60000	72600
Cena celkem				347090	419979

Zákres lokalizace opatření

příloha ke smlouvě číslo PPK-390a/25/17

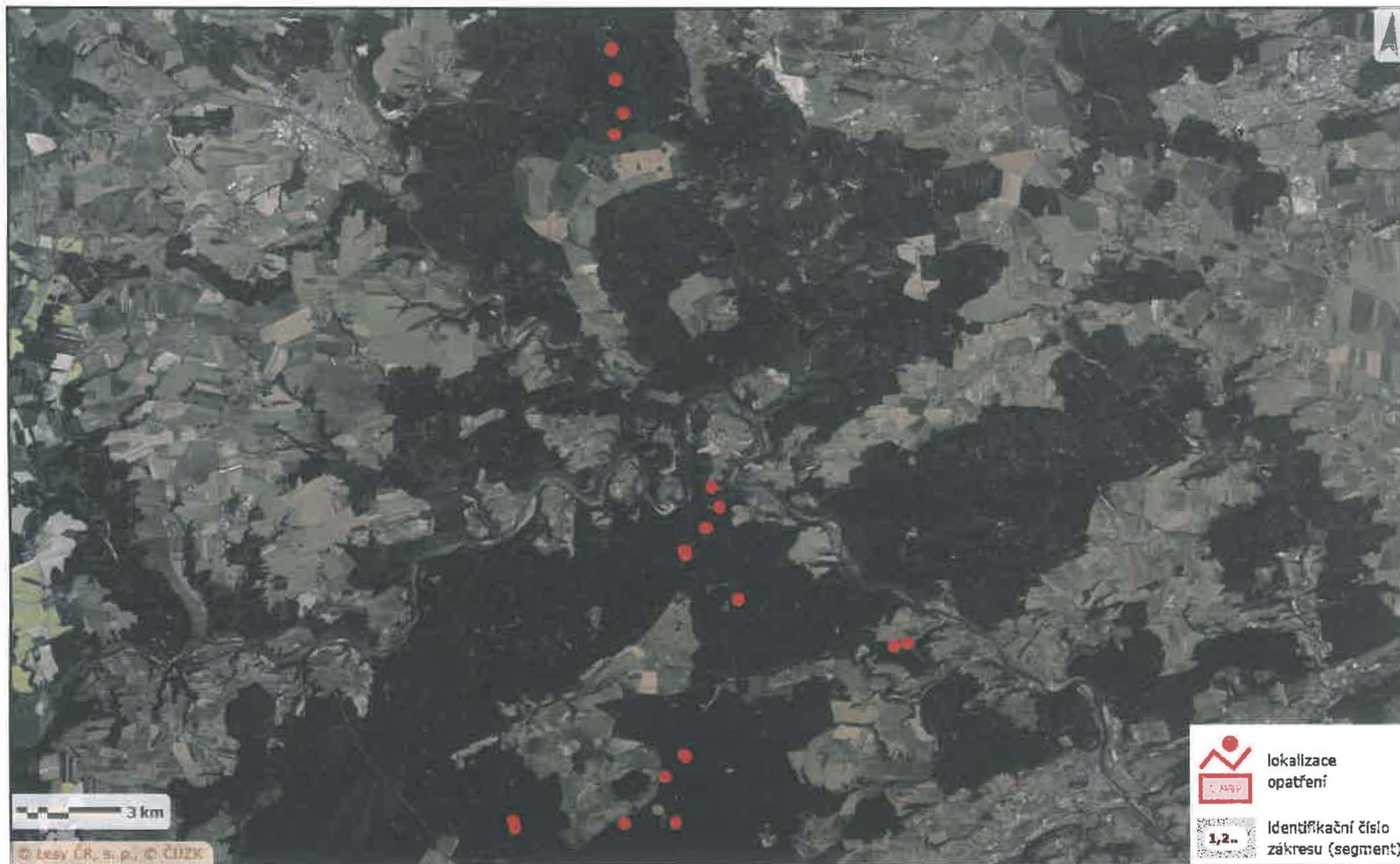
970 m budování plotů



Zákres lokalizace opatření

příloha ke smlouvě číslo PPK-390a/25/17

490 ks individuální ochrany jedle bělokoré



Zákres lokalizace opatření

příloha ke smlouvě číslo PPK-390a/25/17

320 m likvidace plotu



Zákres lokalizace opatření

příloha ke smlouvě číslo PPK-390a/25/17

4,31 ha - prořezávky



Zákres lokalizace opatření

příloha ke smlouvě číslo PPK-390a/25/17

100m3 šetrná těžba



Výpis

z obchodního rejstříku, vedeného
Krajským soudem v Brně
oddíl C, vložka 83164

Datum vzniku a zápisu:	2. dubna 2013
Spisová značka:	C 83164 vedená u Krajského soudu v Brně
Obchodní firma:	Maruščino Polesí s.r.o.
Sídlo:	Vlárská 321, Bylnice, 763 31 Brumov-Bylnice
Identifikační číslo:	015 54 492
Právní forma:	Společnost s ručením omezeným
Předmět podnikání:	výroba, obchod a služby neuvedené v přílohách 1 až 3 živnostenského zákona
Předmět činnosti:	myslivost pronájem nemovitostí, bytů a nebytových prostor
Statutární orgán:	
jednatel:	Ing. VOJTĚCH DORŇÁK, dat. nar. 30. listopadu 1968 Československé armády 248, 766 01 Valašské Klobouky Den vzniku funkce: 1. dubna 2014
Způsob jednání:	Jednatel zastupuje společnost samostatně.
Společníci:	
Společník:	Kloboucká lesní s.r.o., IČ: 255 32 642 Šumavská 524/31, Veveří, 602 00 Brno
Podíl:	Vklad: 200 000,- Kč Splaceno: 100% Obchodní podíl: 100% Druh podílu: základní
Základní kapitál:	200 000,- Kč
Ostatní skutečnosti:	Počet členů statutárního orgánu: 1 Obchodní korporace se podřídila zákonu jako celku postupem podle § 777 odst. 5 zákona č.90/2012 Sb. o obchodních společnostech a družstvech