



## KUPNÍ SMLOUVA

(dále jen „**Smlouva**“)

uzavřená dle § 2079 a násl. zákona č. 89/2012 Sb., občanský zákoník, ve znění pozdějších předpisů  
(dále jen „**Občanský zákoník**“)

### 1 Smluvní strany:

#### 1.1 Česká zemědělská univerzita v Praze

Sídlo: Kamýcká 129, 165 00 Praha – Suchdol  
Zastoupený: Ing. Jakubem Kleindienstem, kvestorem  
IČO: 60460709  
DIČ: CZ60460709  
(dále jen „**Kupující**“) na straně jedné

a

#### 1.2 TEMPOS, spol. s r.o.

Sídlo: Solná 447/27, 746 01 Opava – Město  
Zastoupený: Robertem Procházkou, jednatelem  
IČO: 25881876  
DIČ: CZ25881876  
vedený u Krajského soudu v Ostravě, sp. zn. C 24078  
(dále jen „**Prodávající**“) na straně druhé

(společně dále také jako „**Smluvní strany**“)

uzavírají na základě výsledku zadávacího řízení k plnění veřejné zakázky s názvem „**Lisovací stroj**“  
Smlouvu následujícího znění:

### 2 Předmět Smlouvy

- 2.1** Prodávající se zavazuje dodat Kupujícímu lisovací stroj se všemi sjednanými a obvyklými vlastnostmi, součástmi a příslušenstvím, tak jak je specifikováno v Příloze č. 1 Smlouvy, která tvoří její nedílnou součást (dále jen „**Zboží**“) a s tím spojené služby, a to v rozsahu a za podmínek stanovených Smlouvou, a převést na něj vlastnické právo k tomuto Zboží. Součástí závazku Prodávajícího je rovněž doprava Zboží Kupujícímu do místa plnění dle čl. 3 Smlouvy, jeho instalace, uvedení do provozu a zaškolení obsluhy u Kupujícího, a dále také záruční servis, zajištění uživatelské podpory, provádění údržby zboží (dále jen „**Související služby**“), blíže specifikované Smlouvou.
- 2.2** Smluvní strany se dohodly, že pokud k řádnému splnění předmětu Smlouvy bude zapotřebí provést další dodávky či práce ve Smlouvě neuvedené, o nichž však Prodávající s ohledem na předmět plnění věděl nebo vědět mohl a měl, je Prodávající povinen tyto dodávky a práce na své náklady obstarat a provést, a to bez nároku na zvýšení kupní ceny uvedené ve Smlouvě.

- 2.3** Kupující se zavazuje Zboží dodané Prodávajícím převzít a zaplatit za něj sjednanou kupní cenu způsobem a v termínu sjednaným Smlouvou.

### **3 Doba a místo plnění**

- 3.1** Prodávající se zavazuje, že sjednané Zboží dodá Kupujícímu nejpozději do 6 měsíců od nabytí účinnosti Smlouvy.
- 3.2** Zboží bude předáno Prodávajícím a převzato Kupujícím na základě písemného, oboustranně podepsaného předávacího protokolu.
- 3.3** Místem plnění je budova Fakulty lesnické a dřevařské, místnost DP 314, nacházející se v areálu sídla Kupujícího, na adrese Kamýcká 129, 165 00 Praha – Suchdol.

### **4 Cena a platební podmínky**

- 4.1** Kupní cena za Zboží a Související služby, v rozsahu dohodnutém ve Smlouvě a za podmínek v ní uvedených, je stanovena dohodou Smluvních stran.
- 4.2** Kupující se zavazuje uhradit Prodávajícímu za Zboží a Související služby sjednanou kupní cenu ve výši **3 988 000,- Kč bez DPH** (dále jen „**Kupní cena**“). Ke Kupní ceně bude připočtena DPH dle platných právních předpisů. Pokud Prodávající není plátcem DPH, k ujednání o DPH uvedených ve Smlouvě se nepřihlíží.
- 4.3** Kupní cena je sjednána jako nejvýše přípustná, včetně všech poplatků a veškerých dalších nákladů spojených s plněním předmětu Smlouvy včetně Souvisejících služeb, pokud není ve Smlouvě uvedeno jinak. Kupní cena zahrnuje i případné náklady na správní poplatky, daně, cla, schvalovací řízení, provedení předepsaných zkoušek, zabezpečení prohlášení o shodě, certifikátů a atestů, převod práv, pojištění, přepravní náklady apod.
- 4.4** Prodávající podpisem Smlouvy prohlašuje, že je plně seznámen s rozsahem a povahou předmětu plnění, a že správně vyhodnotil a ocenil veškeré Související služby a práce, jejichž provedení je pro řádné splnění závazku vyplývajícího ze Smlouvy nezbytné, a že při stanovení Kupní ceny:
- řádne zjistil předmět plnění Smlouvy,
  - prověřil místní podmínky pro provedení předmětu plnění Smlouvy,
  - při kalkulaci Kupní ceny zohlednil veškeré technické a obchodní podmínky uvedené ve Smlouvě a jejích přílohách.
- 4.5** Kupní cena bude Kupujícím uhrazena v české měně na základě daňového dokladu – faktury, a to bezhotovostním převodem na bankovní účet Prodávajícího. Fakturu je Prodávající povinen vystavit do 15 dnů po řádném a včasném dodání a převzetí Zboží Kupujícím dle Smlouvy na základě písemného protokolu o předání a převzetí Zboží.
- 4.6** Každý daňový doklad – faktura musí obsahovat všechny náležitosti řádného účetního a daňového dokladu ve smyslu příslušných právních předpisů, zejména zákona č. 235/2004 Sb., o dani z přidané hodnoty, ve znění pozdějších předpisů (dále jen „**Zákon o DPH**“). V případě, že faktura nebude mít odpovídající náležitosti, je Kupující oprávněn ji vrátit ve lhůtě splatnosti zpět Prodávajícímu k doplnění, aniž se tak dostane do prodlení se splatností. Lhůta splatnosti počíná běžet znovu od opětovného doručení náležitě doplněné či opravené faktury Kupujícímu. Daňový doklad – faktura musí dále obsahovat označení projektu, z něhož je Zboží a Související služby financovány. Pro potřeby plnění Smlouvy se jedná o projekt s názvem: „Zkvalitnění prostor, přístrojového vybavení pro výuku a strategického software na ČZU v Praze“, reg. č. CZ.02.02.01/00/23\_023/0009070.
- 4.7** Splatnost faktury je 30 dnů ode dne jejího prokazatelného doručení Kupujícímu. Fakturu je Prodávající povinen doručit v elektronické podobě na e-mail xxxxx a

[projekty\\_fld@fld.czu.cz](mailto:projekty_fld@fld.czu.cz). Jiné doručení nebude považováno za řádné s tím, že Kupujícímu nevznikne povinnost fakturu doručitou jiným způsobem uhradit.

- 4.8** Za den platby se považuje den odepsání fakturované částky z bankovního účtu Kupujícího ve prospěch bankovního účtu Prodávajícího.
- 4.9** Úhrada Kupní ceny nebo její části bude Prodávajícímu, na kterého dopadá povinnost podat přihlášku k registraci dle Zákona o DPH, převedena na jeho účet zveřejněný správcem daně podle § 98 Zákona o DPH, a to i v případě, že na faktuře bude uveden jiný bankovní účet. Pokud Prodávající nebude mít bankovní účet zveřejněný správcem daně podle § 98 Zákona o DPH, provede Kupující úhradu na bankovní účet až po jeho zveřejnění správcem daně, aniž by byl Kupující v prodlení s úhradou. Zveřejnění bankovního účtu správcem daně oznámí Prodávající bezodkladně Kupujícímu.
- 4.10** Pokud bude do okamžiku uskutečnění zdanitelného plnění o Prodávajícím zveřejněna příslušným správcem daně informace, že je nespolehlivým plátcem DPH, vyrazuje si Kupující, jakožto ručitel, právo snížit Kupní cenu včetně DPH, která má být hrazena Prodávajícímu, o částku odpovídající výši DPH. Tuto skutečnost Kupující oznámí Prodávajícímu. Uplatněním tohoto postupu dojde ke snížení pohledávky Prodávajícího za Kupujícím o příslušnou částku DPH a Prodávající se vzdává práva po Kupujícím uhrazení částky odpovídající výši DPH jakkoliv vymáhat.
- 4.11** Stane-li se Prodávající nespolehlivým plátcem DPH po uhrazení Kupní ceny Kupujícím, je Kupující oprávněn od Smlouvy odstoupit s účinností ke dni doručení odstoupení Prodávajícímu. Smluvní strany se dohodly, že odstoupení dle tohoto ustanovení Smlouvy má následky ex tunc. Smluvní strany jsou tedy povinny vrátit vše, co si dle Smlouvy plnily. Tímto ustanovením zůstávají nedotčena práva Kupujícího na náhradu škody.

## **5 Práva a povinnosti Smluvních stran**

- 5.1** Prodávající je povinen dodat Zboží zcela nové, v plně funkčním stavu, v dohodnutém množství, jakosti a technickém provedení odpovídajícím platným předpisům Evropské unie a odpovídajícím požadavkům stanoveným právními předpisy České republiky, harmonizovanými českými technickými normami a ostatními ČSN, které se ke Zboží vztahují a Smlouvou.
- 5.2** Prodávající je povinen dodat Zboží bez vad, tak aby mohl Kupující Zboží řádně, bez obtíží a v souladu příslušnými právními předpisy a podmínkami Smlouvy ovládat a užívat, přičemž řádné dodání Zboží bude stvrzeno v písemném předávacím protokolu. Předávací protokol může být podepsán nejdříve v okamžiku, kdy bude beze zbytku realizována dodávka Zboží Prodávajícím včetně souvisejících výkonů a služeb sjednaných Smlouvou.
- 5.3** Prodávající je povinen Kupujícímu předat doklady, které jsou nutné k převzetí a k užívání Zboží (zejména technická dokumentace, uživatelská dokumentace a záruční listy) a provést zaškolení obsluhy. Vše výlučně v českém jazyce a podle předpisů platných v ČR, pokud nebude dohodnuto jinak. Prodávající je povinen na své náklady zajistit dopravu do místa plnění, montáž v místě plnění a ověření funkčnosti Zboží.
- 5.4** Kupující nabývá vlastnické právo ke Zboží a ke všem jeho součástem a příslušenství převzetím Zboží od Prodávajícího v souladu s odst. 2 tohoto článku. Stejným okamžikem přechází na Kupujícího také nebezpečí škody na Zboží.
- 5.5** Prodávající je povinen neprodleně vyzoomět Kupujícího o případném ohrožení doby plnění a o všech skutečnostech, které mohou plnění dle Smlouvy znemožnit.
- 5.6** Prodávající odpovídá za škody, které vzniknou Kupujícímu nebo třetím osobám v důsledku porušení prohlášení anebo závazku Prodávajícího ze Smlouvy anebo porušením právních předpisů či norem.

**5.7** Prodávající je povinen se seznámit se všemi informacemi, podklady, údaji a jinými dokumenty (dále společně také jen jako „Informace“), které jsou součástí Smlouvy nebo mu byly v souvislosti s ní poskytnuty Kupujícím. Pokud by některé Informace dodané Kupujícím byly prokazatelně nedostatečné do té míry, že by tato skutečnost mohla ovlivnit řádné dodání Zboží, je v takovém případě povinností Prodávajícího zajistit chybějící Informace či jejich upřesnění. V případě, že Kupujícím poskytnuté Informace mají prokazatelně zásadní význam pro dodání Zboží, je vždy povinností Prodávajícího si dané údaje z důvodu opatrnosti ověřit. Kupující se zavazuje poskytnout Prodávajícímu nezbytnou součinnost v termínech dle svých provozních možností. Prodávající nemá nárok na žádné dodatečné platby ani prodloužení termínu dodání Zboží z důvodu chybné interpretace jakýchkoliv Informací vztahujících se k plnění dle Smlouvy.

**5.8** Smluvní strany se dohodly a Prodávající určil, že osobou oprávněnou k jednání za Prodávajícího ve věcech, které se týkají Smlouvy a její realizace je:

Jméno: xxxxxx

e-mail:

tel.: xxxxxx

**5.9** Smluvní strany se dohodly a Kupující určil, že osobou oprávněnou k jednání za Kupujícího ve věcech, které se týkají Smlouvy a její realizace je:

Jméno: xxxxxx

e-mail:

tel.:

nebo

Jméno: xxxxxx

e-mail:

tel.:

**5.10** Veškerá korespondence, pokyny, oznámení, žádosti, záznamy a jiné dokumenty či písemnosti vzniklé na základě Smlouvy mezi Smluvními stranami nebo v souvislosti s ní budou vyhotoveny v písemné formě v českém jazyce a doručují se buď osobně, doporučenou poštou nebo e-mailem, k rukám a na doručovací adresy oprávněných osob dle Smlouvy.

**5.11** V případě, že se na předmět plnění vztahují zásady významně nepoškozovat (dále jen „DNSH“) je Prodávající povinen se při dodání Zboží řídit DNSH a je povinen poskytnout na výzvu Kupujícímu plnou součinnost včetně doložení všech dokumentů, certifikátů nebo jiných obdobných relevantních dokladů.

**5.12** Prodávající podpisem Smlouvy potvrzuje a prohlašuje neexistenci střetu zájmů v souladu s § 4b zákona č. 159/2006 Sb., o střetu zájmů, ve znění pozdějších předpisů (dále jen „**Zákon o střetu zájmů**“) a tedy, že (i) není obchodní společností, ve které veřejný funkcionář uvedený v § 2 odst. 1 písm. c) Zákona o střetu zájmů (člen vlády nebo vedoucí jiného ústředního správního úřadu, v jehož čele není člen vlády), nebo jím ovládaná osoba, vlastní podíl představující alespoň 25 % účasti společníka; a že (ii) žádný poddodavatel, není obchodní společností, ve které veřejný funkcionář uvedený v § 2 odst. 1 písm. c) Zákona o střetu zájmů (člen vlády nebo vedoucí jiného ústředního správního úřadu, v jehož čele není člen vlády), nebo jím ovládaná osoba, vlastní podíl představující alespoň 25 % účasti společníka v obchodní společnosti. Prodávající se zavazuje bezodkladně písemně informovat Kupujícího o jakékoliv změně týkající se výše uvedených prohlášení o neexistenci střetu zájmů. Nedodržení této povinnosti se považuje za podstatné porušení Smlouvy, v takovém případě je Kupující oprávněn účtovat Prodávajícímu smluvní

pokutu ve výši 25 % Kupní ceny. Úhradou smluvní pokuty zůstávají nedotčena práva Kupujícího na náhradu škody v plné výši a právo Kupujícího ukončit tuto Smlouvu doručením písemného odstoupení od Smlouvy Prodávajícímu, a to s účinností ke dni doručení odstoupení Prodávajícímu.

- 5.13** Prodávající podpisem Smlouvy potvrzuje a prohlašuje, pro potřeby naplňování požadavků na ochranu finančních zájmů EU ve smyslu čl. 22 Nařízení Evropského parlamentu a Rady (EU) č. 2021/241, konkrétně za účelem předcházení riziku střetu zájmů, že je u něj a jeho zainteresovaných osob vyloučen střet zájmů ve smyslu čl. 61 Nařízení č. 2018/1046 Evropského parlamentu a Rady (EU, Euratom) ze dne 18. července 2018, kterým se stanoví finanční pravidla pro souhrnný rozpočet Unie (Finanční nařízení) a Sdělení Komise č. 2021/C 121/01 Pokyny k zabránění střetu zájmů a jeho řešení podle Finančního nařízení, ve smyslu Směrnice Evropského parlamentu a Rady 2014/24/EU ze dne 26. února 2014 o zadávání veřejných zakázek a o zrušení směrnice 2004/18/ES, a to ve vztahu k zainteresovaným osobám, tj. ke Kupujícímu a jeho zaměstnancům a u dotčených subjektů, které jsou Prodávajícímu ke dni podpisu Smlouvy známy. Prodávající se zavazuje bezodkladně písemně informovat Kupujícího o jakékoliv změně týkající se výše uvedeného prohlášení o neexistenci střetu zájmů. Nedodržení této povinnosti se považuje za podstatné porušení Smlouvy, v takovém případě je Kupující oprávněn účtovat Prodávajícímu smluvní pokutu ve výši 25 % Kupní ceny. Úhradou smluvní pokuty zůstávají nedotčena práva Kupujícího na náhradu škody v plné výši a právo Kupujícího ukončit tuto Smlouvu doručením písemného odstoupení od Smlouvy Prodávajícímu, a to s účinností ke dni doručení odstoupení Prodávajícímu.
- 5.14** Prodávající podpisem Smlouvy prohlašuje, že je informován o povinnostech spadajících na povinné osoby vyplývající ze zákona č. 253/2008 Sb., o některých opatřeních proti legalizaci výnosů z trestné činnosti, ve znění pozdějších předpisů (dále jen „**AML zákon**“) a potvrzuje, že není politicky exponovanou osobou ve smyslu § 4 odst. 5 AML zákona, a že vůči němu Česká republika neuplatňuje mezinárodní sankce podle zákona č. 69/2006 Sb., o provádění mezinárodních sankcí, ve znění pozdějších předpisů. Prodávající prohlašuje, že ustanovení předchozí věty platí i pro všechny jeho poddodavatele. Prodávající se zavazuje bezodkladně písemně informovat Kupujícího o jakékoliv změně týkající se výše uvedených prohlášení. Nedodržení této povinnosti se považuje za podstatné porušení Smlouvy, v takovém případě je Kupující oprávněn účtovat Prodávajícímu smluvní pokutu ve výši 25 % Kupní ceny. Úhradou smluvní pokuty zůstávají nedotčena práva Kupujícího na náhradu škody v plné výši a právo Kupujícího ukončit tuto Smlouvu doručením písemného odstoupení od Smlouvy Prodávajícímu, a to s účinností ke dni doručení odstoupení Prodávajícímu.
- 5.15** Prodávající podpisem Smlouvy prohlašuje, že splňuje podmínky dle sankčního nařízení Rady EU č. 2022/576, kterým se mění předchozí nařízení o omezujících opatřeních přijatých vzhledem k činnostem Ruska destabilizujícím situaci na Ukrajině, tedy že není:
- a. ruským státním příslušníkem, fyzickou či právnickou osobou, subjektem či orgánem se sídlem v Rusku,
  - b. právnickou osobou, subjektem nebo orgánem, které jsou z více než 50 % přímo či nepřímo vlastněny některým ze subjektů uvedených v písmenu a), nebo
  - c. dodavatelem jednajícím jménem nebo na pokyn některého ze subjektů uvedených v písmenu a) nebo b).

Prodávající prohlašuje, že uvedené podmínky dle nařízení Rady EU č. 2022/576 splňují i (i) poddodavatelé; a (ii) dodavatelé nebo subjekty, jejichž způsobilost je využívána ve smyslu zákona č. 134/2016 Sb., o zadávání veřejných zakázek, ve znění pozdějších předpisů. Prodávající se zavazuje bezodkladně písemně informovat Kupujícího o jakékoliv změně týkající se výše

uvedených prohlášení. Nedodržení této povinnosti se považuje za podstatné porušení Smlouvy, v takovém případě je Kupující oprávněn účtovat Prodávajícímu smluvní pokutu ve výši 25 % Kupní ceny. Úhradou smluvní pokuty zůstávají nedotčena práva Kupujícího na náhradu škody v plné výši a právo Kupujícího ukončit tuto Smlouvu doručením písemného odstoupení od Smlouvy Prodávajícímu, a to s účinností ke dni doručení odstoupení Prodávajícímu.

## 6 Záruka a práva z vadného plnění

- 6.1 Prodávající poskytuje po dobu 24 měsíců na Zboží a všechny jeho součásti a příslušenství plnou záruku (dále také jen „Záruční doba“). Záruční doba počíná běžet dnem řádného dodání Zboží Kupujícímu, tj. dnem podpisu písemného předávacího protokolu o převzetí Zboží bez vad Kupujícím.
- 6.2 Během Záruční doby je Prodávající povinen bezplatně odstranit veškeré vady, které se na Zboží vyskytnou, včetně bezplatných dodávek a výměny všech náhradních dílů a součástí a popř. i včetně bezplatného provádění validací a kalibrací Zboží (resp. jeho relevantních částí), provádění běžných či bezpečnostně technických kontrol a dalších servisních úkonů a činností v souladu s příslušnou právní úpravou, aplikovatelnými normami, provozními potřebami Kupujícího. Prodávající se dále zavazuje poskytovat Kupujícímu během Záruční doby potřebnou uživatelskou podporu a poradenskou činnost při odstraňování vad, problémů či nefunkčností, které se na Zboží vyskytnou, a to též formou telefonických či e-mailových konzultací. Záruka zahrnuje také provádění povinných bezpečnostně technických kontrol, elektro revizí a dalších kontrol, pokud jsou pro Zboží nebo jeho jednotlivé součásti a příslušenství stanoveny právními předpisy či jinými, zejména technickými normami.
- 6.3 Odstranění vad v Záruční době se Prodávající zavazuje provést ve lhůtě do 10 dnů od ohlášení vady Kupujícím, pokud nebude Smluvními stranami písemně sjednána lhůta delší. V případě nedodržení těchto prováděcích termínů je Kupující oprávněn nechat vady odstranit třetí osobou na náklady Prodávajícího, a to i bez předchozího upozornění na tuto skutečnost.
- 6.4 Kupující má v případě vzniku práv z vadného plnění dle své volby právo (i) na odstranění vady Zboží dodáním náhradních částí Zboží za části vadné nebo dodáním chybějících částí Zboží, (ii) na odstranění vady opravou Zboží, nebo (iii) požadovat přiměřenou slevu z Kupní ceny. Volba mezi nároky uvedenými v tomto odstavci náleží vždy Kupujícímu, a to bez ohledu na jejich pořadí a na běh lhůt dle příslušných ustanovení Občanského zákoníku.
- 6.5 Práva z vadného plnění jsou řádně a včas uplatněna Kupujícím, pokud je Kupující oznámí Prodávajícímu do konce Záruční doby, a to elektronickou formou na e-mailovou adresu [Pazicky@tempos.cz](mailto:Pazicky@tempos.cz) nebo na adresu Prodávajícího uvedenou v odst. 1.2 Smlouvy. V oznámení práva z vadného plnění (reklamací) uvede Kupující popis vady nebo informaci o tom, jak se vada projevuje a způsob, jakým požaduje vadu odstranit v souladu s odst. 6.4 Smlouvy.
- 6.6 V případě, že Kupující bude k uspokojení svých práv z vadného plnění v dle Smlouvy požadovat přiměřenou slevu z Kupní ceny a nedohodnou-li se Smluvní strany bez zbytečného odkladu na přiměřené výši slevy z Kupní ceny, má Kupující právo odstoupit od Smlouvy, ledaže se s Prodávajícím současně dohodne na jiném způsobu odstranění vady.
- 6.7 V případě sporu Smluvních stran o délku lhůty „bez zbytečného odkladu“ či „bezodkladně“ je vždy rozhodující stanovisko Kupujícího.
- 6.8 V případě opravy Zboží v Záruční době se tato prodlužuje o dobu od oznámení vady Kupujícím do jejího řádného odstranění Prodávajícím.
- 6.9 Smluvní strany se výslovně dohodly a souhlasí, že v případě dodání nového Zboží, či jeho částí za Zboží vadné, či jeho částí v souladu s ustanovením tohoto článku, se Záruční doba prodlužuje

o 12 měsíců a Kupujícímu zůstávají zachována veškerá práva z vadného plnění dle Smlouvy a Občanského zákoníku.

- 6.10** V případě, že Prodávající vadu neuzná, je povinen vadu odstranit, a to ve lhůtě uvedené v odst. 6.3 Smlouvy, nedohodnou-li se Smluvní strany písemně jinak, přičemž oprávněnost reklamace bude v takovém případě ověřena znaleckým posudkem, který nechá zpracovat Kupující. V případě, že bude reklamace označena znalcem za oprávněnou, je Prodávající povinen uhradit znalci či Kupujícímu náklady na vyhotovení znaleckého posudku. Prokáže-li se, že Kupující reklamoval vadu neoprávněně, je Kupující povinen uhradit Prodávajícímu účelně a prokazatelně vynaložené náklady na odstranění vady.

## **7 Záruční servis**

- 7.1** Prodávající je povinen v průběhu Záruční doby uskutečnit nejméně 1x ročně servisní prohlídku Zboží (či častěji dle případné výrobní specifikace jednotlivých částí Zboží a všech jeho součástí), při níž provede základní servisní úkony, tj. zejména: vizuální kontrolu a očistu zařízení, běžnou údržbu zařízení, kontrolu a otestování základních parametrů funkčních celků, prověření běžných funkcí systému, včetně dodání potřebného materiálu a náhradních dílů, a to bez nároku na jakoukoli další úplatu nad rámec sjednané Kupní ceny.
- 7.2** Prodávající je povinen minimálně po dobu 3 let ode dne uplynutí posledního dne Záruční doby zabezpečit na výzvu Kupujícího za úplatu pozáruční servis, zároveň je Prodávající povinen v této lhůtě za úplatu zajistit další služby související s užíváním a zejména s udržením přístroje v řádném a funkčním stavu.

## **8 Autorská práva**

- 8.1** Ochrana autorských práv se řídí platným zněním zákona č. 121/2000 Sb., o právu autorském, o právech souvisejících s právem autorským a o změně některých zákonů (autorský zákon), ve znění pozdějších předpisů a veškerými mezinárodními dohodami o ochraně práv k duševnímu vlastnictví, které jsou součástí českého právního řádu, a příslušnými ustanoveními zákona č. 40/2009 Sb., trestní zákoník, ve znění pozdějších předpisů.
- 8.2** Prodávající tímto ujednáním poskytuje Kupujícímu licenci ke všem způsobům užití Zboží dle Smlouvy nebo jeho části, jakožto autorského díla ve smyslu výše citovaného autorského zákona, a to v neomezeném rozsahu, včetně práva autorského dílo neomezeně upravit, a to i prostřednictvím jiného subjektu dle volby Kupujícího (možnost udělit podlicenci). Kupující (nabyvatel licence) není povinen licenci využít. Odměna za poskytnutí licence podle tohoto ujednání je zahrnuta v Kupní ceně. Za účelem odstranění jakýchkoli pochybností se autorským dílem pro účely Smlouvy rozumí jakýkoli jedinečný výsledek či výsledky tvůrčí činnosti Prodávajícího, které Prodávající provede na základě Smlouvy, a které budou vyjádřeny v objektivně vnímatelné podobě, včetně podoby elektronické. Prodávající poskytuje Kupujícímu licenci na dobu trvání majetkových práv Prodávajícího k autorskému dílu.
- 8.3** Prodávající souhlasí s tím, že je Kupující (nabyvatel licence) oprávněn upravit či měnit autorské dílo nebo jeho část nebo jeho název, či jeho část spojit nebo zařadit do díla souborného, kolektivního, vždy však takovým způsobem, který nesníží hodnotu autorského díla. Kupující (nabyvatel licence) je tak oprávněn užít autorské dílo i ke všem jiným účelům, než je uvedeno ve Smlouvě.

## **9 Sankční ujednání**

- 9.1** V případě, že Prodávající nedodá Zboží v termínu dle Smlouvy, zavazuje se Kupujícímu uhradit smluvní pokutu ve výši 0,5 % z Kupní ceny za každý i jen započatý den prodlení.

- 9.2** Prodávající je povinen Kupujícímu uhradit smluvní pokutu ve výši 0,05 % z Kupní ceny za každý započatý den prodlení s odstraněním Kupujícím uplatněných vad a nedodělků zjištěných v předávacím řízení ve lhůtě dle Smlouvy.
- 9.3** V případě prodlení Kupujícího s úhradou faktury je Prodávající oprávněn uplatnit vůči Kupujícímu úrok z prodlení ve výši 0,05 % z dlužné částky za každý i jen započatý den prodlení s úhradou faktury.
- 9.4** Prodávající je povinen Kupujícímu uhradit smluvní pokutu ve výši 0,05 % z Kupní ceny za každý započatý den prodlení s odstraněním Kupujícím uplatněných vad a nedodělků v Záruční době dle této Smlouvy.
- 9.5** Okolnosti vylučující odpovědnost nemají vliv na povinnost platit smluvní pokutu dle Smlouvy.
- 9.6** Kupující je oprávněn jakoukoli smluvní pokutu jednostranně započítat proti jakékoli pohledávce Prodávajícího za Kupujícím, včetně pohledávky Prodávajícího na zaplacení Kupní ceny.
- 9.7** Úhradou smluvní pokuty zůstávají nedotčena práva Kupujícího na náhradu škody v plné výši.

## **10 Platnost a účinnost Smlouvy**

- 10.1** Smlouva nabývá platnosti a účinnosti dnem podpisu Smlouvy oprávněnými zástupci obou Smluvních stran. V případě, že Smlouva podléhá povinnosti uveřejnění v registru smluv dle zákona č. 340/2015 Sb., o zvláštních podmínkách účinnosti některých smluv, uveřejňování těchto smluv a o registru smluv (zákon o registru smluv), ve znění pozdějších předpisů, nabývá účinnosti jejím uveřejněním v registru smluv. Smluvní strany se dohodly, že plnění poskytnutá vzájemně mezi Smluvními stranami dle předmětu Smlouvy před její účinností se započítají na plnění dle Smlouvy dnem její účinnosti a Smluvní strany z tohoto důvodu nebudou vůči sobě uplatňovat žádné nároky z titulu bezdůvodného obohacení.
- 10.2** Smlouvu je možné ukončit:
- a) písemnou dohodu Smluvních stran,
  - b) písemnou výpovědí,
  - c) odstoupením od Smlouvy.
- 10.3** Smlouvu je možné ukončit výpovědí kterékoliv ze Smluvních stran, a to i bez udání důvodu. Výpovědní doba činí 1 měsíc a začíná běžet 1. dnem měsíce, který následuje po měsíci, ve kterém obdržela Smluvní strana výpověď a končí posledním dnem tohoto měsíce.
- 10.4** Odstoupit od Smlouvy lze pouze z důvodů stanovených ve Smlouvě nebo zákonem. Od Smlouvy může Smluvní strana dotčená porušením povinnosti jednostranně odstoupit pro podstatné porušení Smlouvy, přičemž za podstatné porušení Smlouvy se zejména považuje:
- a) na straně Kupujícího nezaplacení Kupní ceny podle Smlouvy ve lhůtě delší 30 dní po dni splatnosti příslušné faktury, a Kupující nezjedná nápravu ani v dodatečné lhůtě 15 dní po doručení písemné výzvy Prodávajícím Kupujícímu,
  - b) na straně Prodávajícího, jestliže nedodá řádně a včas Zboží dle Smlouvy a nezjedná nápravu ani do 5 pracovních dnů od písemného upozornění Kupujícího na tuto skutečnost,
  - c) na straně Prodávajícího, postupuje-li Prodávající při plnění Smlouvy v rozporu s ujednáními Smlouvy, s pokyny oprávněného zástupce Kupujícího, či s právními předpisy.
- 10.5** Kupující je oprávněn od Smlouvy odstoupit v případě, že podle údajů uvedených v registru plátců DPH se Prodávající stane nespolehlivým plátcem DPH.
- 10.6** Skončením účinnosti Smlouvy zanikají všechny závazky Smluvních stran ze Smlouvy. Skončením účinnosti nebo jejím zánikem nezanikají nároky na náhradu škody a zaplacení smluvních pokut

sjednaných pro případ porušení smluvních povinností vzniklé před skončením účinnosti Smlouvy nebo jejím zánikem, a ty závazky Smluvních stran, které podle Smlouvy nebo vzhledem ke své povaze mají trvat i nadále, nebo u kterých tak stanoví zákon.

## **11 Závěrečná ustanovení**

- 11.1** Vztahy mezi Smluvními stranami se řídí českým právním řádem. Ve věcech Smlouvou výslovně neupravených se právní vztahy z ní vznikající a vyplývající řídí příslušnými ustanoveními Občanského zákoníku a ostatními obecně závaznými právními předpisy.
- 11.2** Veškeré změny či doplnění Smlouvy lze učinit pouze na základě písemné dohody Smluvních stran. Takové dohody musí mít podobu datovaných, číslovaných a oběma Smluvními stranami podepsaných dodatků Smlouvy.
- 11.3** Prodávající na sebe ve smyslu § 1765 odst. 2 a § 2620 odst. 2 Občanského zákoníku přebírá nebezpečí změny okolností.
- 11.4** Vztahuje-li se důvod neplatnosti jen na některé ustanovení Smlouvy, je neplatným pouze toto ustanovení, pokud z jeho povahy, obsahu anebo z okolností, za nichž bylo sjednáno, nevyplývá, že jej nelze oddělit od ostatního obsahu Smlouvy.
- 11.5** Smluvní strany budou vždy usilovat o mimosoudní řešení případných sporů vzniklých ze Smlouvy. Smluvní strany se dohodly, že případný soudní spor bude řešen u soudu, který je místně příslušný podle sídla Kupujícího.
- 11.6** Smlouva je uzavírána v elektronické podobě. Pokud je Smlouva uzavírána v listinné podobě, je sepsána v třech vyhotoveních s platností originálu, přičemž Prodávající obdrží jedno a Kupující dvě vyhotovení.
- 11.7** Nedílnou součástí Smlouvy jsou následující přílohy:
  - a) Příloha č. 1 – Specifikace Zboží.
- 11.8** Prodávající bezvýhradně souhlasí se zveřejněním plného znění Smlouvy tak, aby Smlouva mohla být předmětem poskytnuté informace ve smyslu zákona č. 106/1999 Sb., o svobodném přístupu k informacím, ve znění pozdějších předpisů. Prodávající rovněž souhlasí s uveřejněním plného znění Smlouvy dle § 219 zákona č. 134/2016 Sb., o zadávání veřejných zakázek, ve znění pozdějších předpisů a zákona č. 340/2015 Sb., o zvláštních podmínkách účinnosti některých smluv, uveřejňování těchto smluv a o registru smluv (zákon o registru smluv), ve znění pozdějších předpisů.
- 11.9** Prodávající bere na vědomí a souhlasí, že je osobou povinnou ve smyslu § 2 písm. e) zákona č. 320/2001 Sb., o finanční kontrole, ve znění pozdějších předpisů. Prodávající je povinen plnit povinnosti vyplývající pro něho jako osobu povinnou z výše citovaného zákona.
- 11.10** Smluvní strany prohlašují, že si Smlouvu před jejím podpisem přečetly a s jejím obsahem bez výhrad souhlasí. Smlouva je vyjádřením jejich pravé, skutečné, svobodné a vážné vůle. Na důkaz pravosti a pravdivosti těchto prohlášení připojují oprávnění zástupci Smluvních stran své podpisy.

V Praze dne

Za Kupujícího:

.....

Ing. Jakub Kleindienst

kvestor

V Opavě dne

Za Prodávajícího:

.....

Robert Procházka

jednatel

Pozice Množství	Jednotka označení	Cena/Kč
-----------------	-------------------	---------

Poz. 1.1

1 Kus 991.52-477

**Lisovací stroj - Zkušební stroj TIRAtest 28300  
(Základní stroj)**

Dle normy DIN 51220, EN ISO 7500-1, pro tahové, tlakové a ohybové zkoušky při plynulém a konstantním namáhání, skládá se z:

- **zatěžovací zařízení 300 KN**

- **výrobce TIRA GmbH Schalkau**

V provedení stolním s dvěma sloupky a dvěma kulovými oběhovými vřeteny. Stroj vybaven regulovatelným AC motorem, integrovaným inkrementálním snímačem traverzy, nastavitelným koncovým polohovým snímačem k ohraničení zkušebního prostoru a k ochraně vestavěných zkušebně technických příslušenství. Obsluha sedící, -nebo stojící.

Vyhodnocování měřených parametrů na digitálním zobrazovači LCD

Řízení stroje / lisovacího stroje **TIRATEST 28300** probíhá přes připojený počítač PC, kdy je možno řídit stroj, samotnou zkoušku a vyhodnocovat výsledky prostřednictvím PC dle zvoleného programu. Výsledky je možné vytisknout přes tiskárnu / tiskárna není součástí dodávky/.

**Technická data:**

- max. zatěžovací síla:	300 KN
- měřicí rozsah od	0,4 % do 100 %
- výška pracovního prostoru mezi deskami	max. 650 mm
- šířka pracovního prostoru mezi sloupky	1000 mm
- snímání dráhy posuvu	inkrementální
- rozlišení měření dráhy příčnicku	< 0.0001 mm
- rychlost posuvu traverzy max.	200 mm/min
- plynule regulovatelná rychlost	0 - 200 mm/min
- připojení sítě	3 x 400 V/50 Hz 18KVA
- elektrické připojení	3 x 400 V/50 Hz 32 A
- váha	ca.2900 kg

- Celkové rozměry rámu stroje: (v x š x h) 2200 (2185)x 1615 x 1243 mm
- Rozměry elektrorozvaděče stroje: (v x š x h) 1000 x 400 x 800 mm

- ustavení stroje  
Objednatel zajistí místo pro ustavení stroje, velikosti minimálně o rozměrech stroje + manipulační prostor pro údržbu a servis z každé strany 50 - 100 cm. Stroj je ustaven na pevnou betonovou podlahu a nevyžaduje žádný speciální základ. Objednatel dále zajistí přívod vody pro chlazení v blízkosti stroje. Objednatel bere na vědomí udanou hmotnost a rozměry stroje včetně elektrorozvaděče
- přesnost měření  
Měřicí rozsah 0,4 % - 100 % jmenovité síly zvoleného snímače, třídy přesnosti 0,5/1 dle EN ISO 7500-1 a ASTM E 4 ASTM E1012 / ustavení a ověření /
- vyhodnocovací display LCD zobrazuje: aktuální sílu v N a aktuální protažení v mm

#### **Technické vybavení stroje:**

- Integrovaná měřicí, řídicí a regulační technika
- **LCD display pro zobrazení aktuální měřené síly a dráhy s dalšími funkcemi**
- mikroprocesorově řízený přesný napěťový mezifrekvenční zesilovač spojený s DMS měřicí hlavou s citlivostí 2 mV / V
- Integrovaný A-D převodník
- Měřicí frekvence až 2,5 kHz
- Součástí softwaru je softwarová korekce tuhosti rámu faktorem, nebo křivkou
- Ukazatel posuvu / nahoru, dolů, stop /
- Nouzový vypínač, hlavní vypínač
- Alfa – numerický display s 128 \* 64 bodů
- Zadávání vstupních dat přes panelovou klávesnici formou dialogu
- Digitální zobrazení zvolené rychlosti
- Programový systém uložen na EPROM pamětech
- Minimální 100 mm prostor pod ložem stroje / pro použití VZV/
- Řízení lisování podle dráhy v mm
- Řízení lisování podle síly v N

- Možnost nastavení cyklu a střídání operací, včetně definice zátěžových kroků, rychlosti zatěžování a časů zastavení.
- Zaznamenání všech hodnot v čase při procesech. Nastavení rychlosti vzorkování.
- Možnost exportu diagramů a výsledků do Excelu
- **Ovládací panel na rámu stroje pro manuální ovládaní stroje s funkcí nouzového vypnutí se synchronizací s hlavní řídicí jednotkou implementovanou do PC sestavy včetně software pro nastavování víceúrovňových lisovacích procesů.**
- Možnost ukládání metod pro opakování procesu, jejich snadné vyvolání, modifikace a ukládání
- Softwarová kompatibilita se stávajícím zkušebním strojem TIRAtest 2850
- Minimální počet styčných bodů pro hmotnost 2500 až 3000 6 ks , včetně dodání 6 ks rozložených desek o rozměrech 210 x 210 , tloušťky 10 mm
- Maximální výška stroje 2200 mm
- Minimální plocha půdorysu stroje 1600 x 900 mm
- Další rozměrové informace dle přiloženého výkresu
- Možnost rozšíření o externí snímače prostřednictvím až tří integrovaných přídatných slotů.
- instalační materiál / kohoutek pro přívod vody, hadice/

### **Vyhodnocené veličiny:**

- \* Maximální síla, síla při,deformaci
- \* Vztažené protažení k těmto silám
- \* Možnost zvolit libovolných 5 bodů, které mají být zaznamenány a vyhodnoceny.
- \* Vyhodnocení statistiky pro měřenou sérii vzorků / průměrná hodnota, stand. odchylka ,var. Koeficient /
- \* Zkušební protokol s
  - hlavičkou protokolu
  - zkušebními parametry
  - výsledky jednotlivých. zkoušek
  - statistikou
- Zobrazení času, datumu, aktuální síly a dráhy, grafu atd. na obrazovce PC

## Řídicí jednotka EDCi / Panel RMC1G nebo RMC7i volitelné příslušenství /



Stroj je možné ovládat také v režimu bez PC a software s řízením a vyhodnocením zkoušek přes menu řídicí jednotky. / dle zvolených programových modulů/.

Řídicí jednotka disponuje velkým přehledným dotykovým displejem s zobrazením měřené síly a dráhy v módu měření, dále pak přehledným menu pro nastavení parametrů zkoušky při ovládání stroje.

V případě, že je stroj používán s PC a softwarem je možné využít polohovací funkce, kterými jednotka disponuje pro posun příčnicku nahoru a dolů s ručním regulátorem rychlosti. Tato funkce se velice výhodná zejména při rychlém přenastavování vzdálenosti mezi deskami.

Další výhodou tohoto řídicího panelu je možnost ovládání přídatným pneumatických, nebo hydraulických čelistí a také zavírání a otvírání ramínek automatických průtahoměrů.

Pokud je stroj ovládán přes programové vybavení TIRAtest umožňuje jednotka přehledně zobrazovat aktuální měřené hodnoty, směr pohybu apod..

**Velice výhodnou funkcí je možnost startu testu přímo funkčním tlačítkem na dotykovém displeji což velice zrychlí samotné zkoušení a zajistí tak také lepší komfort obsluhy.**

Jednotka umožňuje velice rychlé vzorkování až 2,5 kHz a při velkém rozlišení, což vede k velice přesnému měření, měřeném rozsahu a vyhodnocení samotných měřených výsledků.

## **-PC-provozní systém s hlavním menu**

### **Nastavení**

Funkce pro konfiguraci, základního nastavení stroje

- volba používaných měřících přípravků
- v případě vybavení stroje ruční klávesnicí,  
nastavení režimu přídavné klávesnice
- podpůrný program pro snadné cejchování stroje

### **TEST**

Volba hotového konfekčního zkušebnímu modulu s předepsaným zkušebním programem pro uživatelské programy odpovídající příslušné normě DIN (ASTM, CSN)

- samostatné provádění zkoušky
- vytváření kompletního protokolu
- automatické zanesení naměřených výsledků do celkové statistiky
- možnost tisku všech výsledků zkoušek včetně grafu
- možnost archivování všech výsledků
- exporty dat ve formátech Excel, Txt, ASCII, CSV apod.**
- možnost propojení s databázovým prostředím MS ACCESS**
- možnost přepnutí do jiných jazykových mutací / min. AJ,NJ, apod./**
- tisk protokolu pdf

### **Vyhodnocení**

Vyhodnocení zkoušky s přídatnou funkcí vyhodnocení (zoom, stoupání).

- dodatečné zpracovávání grafických výsledků  
zvětšování grafu
- vyhodnocování jednotlivých měřených bodů
- možnost dodatečného vyhodnocení zkoušek s úpravou vstupních parametrů
- přepočítání výsledků a další zpracování

### **SERVICE (SERVIS)**

Servisní funkce  
Další funkce.

Pozice	Množství	Jednotka označení	Cena/Kč
--------	----------	-------------------	---------

**Zkušební stroj TIRAtest 28300:**

1.1	1 Ks	991.52-0477 Lisovací stroj TIRAtest 28300 / základní stroj /
1.2	1 Ks	991.39-647 Měřicí snímač síly 300 KN Třída přesnosti 0,02 Měřicí rozsah 0,8 KN - 300 KN
1.3	1 Ks	Zvětšení šířky zkušebního prostoru na 1000 mm
1.4	1 Pár	Vyhřívané tlačné desky o rozměrech 400 x 850 x 200 mm / š x h x v / Rozsah vyhřívání + 20 °C až + 200 °C Včetně: odisolování, tvrzené desky, přívod pro vodní chlazení, software pro nastavení teploty
1.5	1 Pár	Opatření pracovního prostoru stroje ochranným krytem Konstrukce z ALU profilů, Výplň polykarbonátové sklo Zakrytování ze všech stran stroje

Pozice	Množství	Jednotka označení	Cena/Kč
--------	----------	-------------------	---------

**Poz.2 Příslušenství k trhacímu stroji TIRAtest 28300 : Programové vybavení .**

2.1	1 Ks	Provozní systém propojení PC s modelem 28300 včetně kabelu základní pracovní software pod WINDOWS 11 / výše uvedený str. 4 /
2.2	1 Ks	PROGRAM ZD1 Programové vybavení pro tahovou zkoušku text.materiálů s vyhodnocením -max. síla/pevnost /napětí -síla/napětí při přetržení -tažnost při max. síle, -tažnost při přetržení. -protažení při přetržení -E – modul /zadání přes dvě vztažné hodnoty/ -5 vztažných hodnot -průřez vzorku -výsledná kompletní. statistika
2.3	1 Ks	Programový modul <b>UZD2</b> Programové vybavení pro Tahovou, tlakovou statickou cyklickou zkoušku s možností - <b>uživatelsky nastavení zatěžovacích ramp</b> - <b>cyklování s zadáním počtů předcyklů a cyklů</b> - <b>konstantního udržování libovolné síly</b> , případně deformace - vyhodnocení síly, pevnosti, deformace v jednotlivých rampách - možností určení libovolné síly/ deformace v zatěžovacích a odlehčovacích cyklech apod. - grafické vyhodnocení

Pozice	Množství	Jednotka označení	Cena/Kč
--------	----------	-------------------	---------

**Poz.2 Příslušenství k trhacímu stroji TIRAtest 28300 : Programové vybavení .**

2.4	1 Ks	Česká verze kompletního programu včetně možnosti přepnutí do verze anglické, německé apod. Více jazyčný tisk protokolu
-----	------	---

**CELKOVÁ CENA /Pozice 1,2/ 3 988 000.00**

**Univerzální zkušební stroj  
TIRAtest 28300 / 300 KN /,  
Vybavený vyhřívanými tlačnými  
deskami, ochranným krytem,  
s programovým vybavením  
pod WINDOWS 11**

**BALNÉ**

Zabalení a uložení stroje na dřevěnou paletu určenou pro transport.

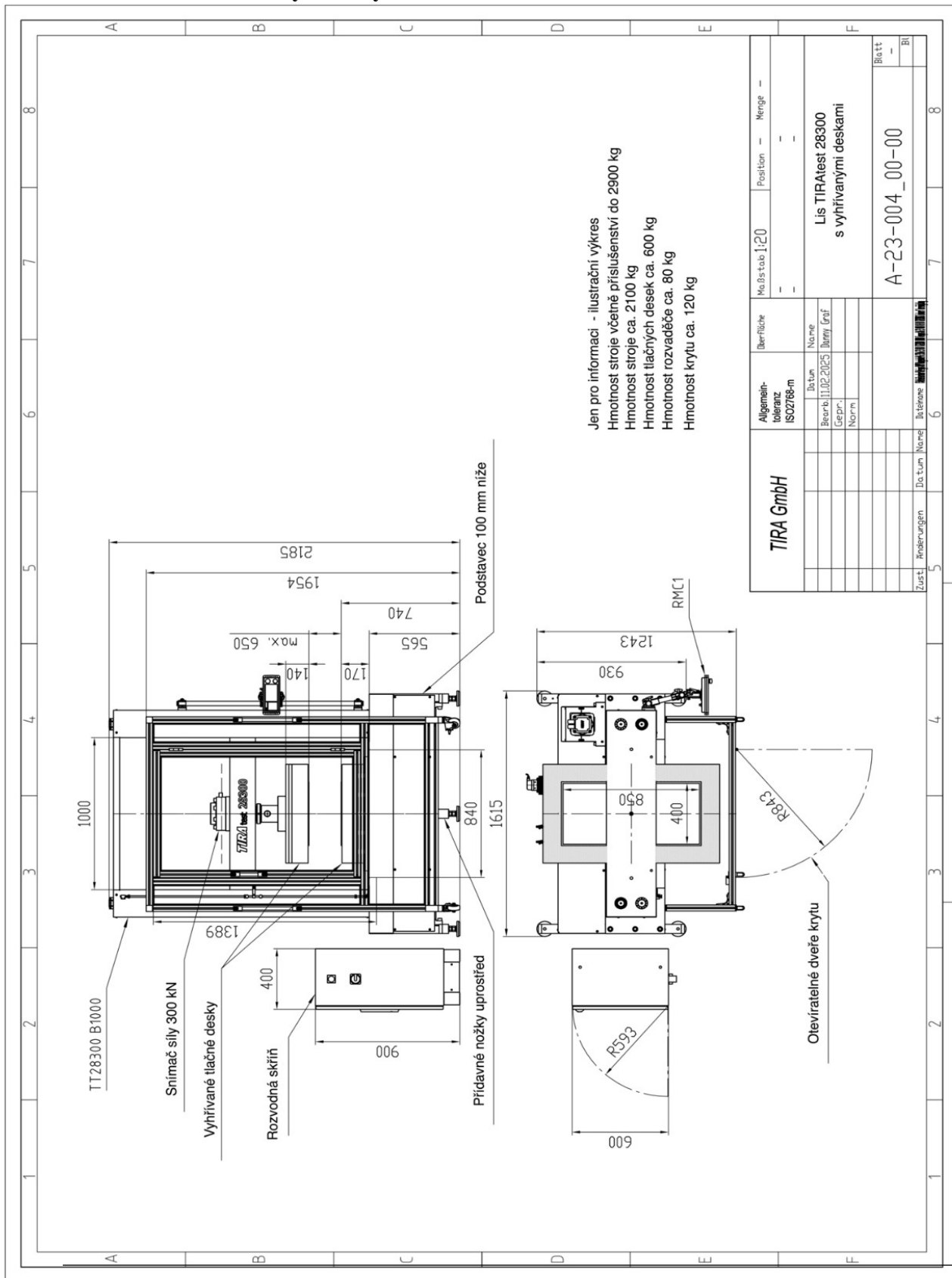
Doprava na místo určení včetně pojištění

Instalace a zaškolení obsluhy

**Celková cena bez DPH**

**3 988 000.00**

**Lis TIRAtest28300 s vyhříványými deskami - Ilustrační obrázek:**



Pozice	Množství	Jednotka označení	Cena/EUR
--------	----------	-------------------	----------

**Poz. 4 Dodatečné informace a podmínky dodávky.**

Doba dodávky:	6 měsíců od nabytí účinnosti smlouvy.
Dokumentace:	Návod obsluhy a obvodové schéma v českém jazyce (nebo podle smlouvy) 1 x.
Uvedení do provozu:	Uvedení do provozu, zaškolení obsluhy včetně předvedení zkoušek stroje Vám zajistí fa. TEMPOS dle dohody.
Transport:	Doprava zkušebního stroje z výrobního závodu na místo určení.
Instalace:	Uvedení do provozu a zaškolení obsluhy firmou TEMPOS. Objednatel garantuje a zajistí výtah, kterým bude stroj možné transportovat do určeného poschodí instalace, a také přístupovou cestu pro přepravu na místo určení vzhledem k udaným rozměrům a hmotnosti stroje. / Dostatečná nosnost a rozměry výtahu a podobně /.
Balné:	Uložení stroje na dřevěnou paletu určenou pro transport
Garance:	Dle smlouvy.
Platební podmínky:	Dle smlouvy.
Další informace:	<b>Na dané zařízení provádíme rovněž pozáruční servis.</b> Počet stran nabídky 11.