

Česká republika - Státní pozemkový úřad

sídlo: Husinecká 1024/11a, 130 00 Praha 3 - Žižkov

zastoupený(titul, jméno, příjmení), ředitelem Krajského pozemkového úřadu pro Středočeský kraj, adresa:

IČ: 01312774

DIČ: CZ 01312774

bankovní spojení: Česká národní banka

číslo účtu:

(dále jen „**povinný**“)

- na straně jedné -

a

Vodovody a kanalizace Mladá Boleslav a.s.

sídlo: Čechova 1151, 293 22 Mladá Boleslav

zastoupená(titul, jméno, příjmení),

IČ: 46356983,

DIČ: CZ46356983

zapsána v obchodním rejstříku vedeném Městským soudem v Praze, odd. B, vložka 2379

(dále jen „**oprávněný**“)

- na straně druhé -

uzavírají podle ustanovení § 1257 a násl. zákona č. 89/2012 Sb., občanský zákoník (dále jen „občanský zákoník“) a zákona č. 274/2001 Sb., o vodovodech a kanalizacích pro veřejnou potřebu a o změně některých zákonů (zákon o vodovodech a kanalizacích), ve znění pozdějších předpisů (dále jen „zákon o vodovodech a kanalizacích“)

tuto

SMLOUVU O ZŘÍZENÍ VĚCNÉHO BŘEMENE

č.

I.

Úvodní ustanovení

Povinný je ve smyslu zákona č. 503/2012 Sb., o Státním pozemkovém úřadu a o změně některých souvisejících zákonů, ve znění pozdějších předpisů, příslušný hospodařit s níže uvedeným pozemkem ve vlastnictví České republiky, a je tedy podle ustanovení § 26 zákona č. 219/2000 Sb., o majetku České republiky a jejím vystupování v právních vztazích, ve znění pozdějších předpisů, oprávněn zřídit k tomuto pozemku věcné břemeno služebnosti.

II.

Pozemky, k nimž se věcné břemeno vztahuje

1. Pozemky parc.č.454/1 a parc.č.454/8, v obci Krnsko, katastrálním území Řehnice, pozemky PK parc.č.1240/1 a parc.č.1247, v obci Brodce a katastrálním území Brodce nad Jizerou, které jsou zapsány u Katastrálního úřadu pro Středočeský kraj, Katastrální pracoviště Mladá Boleslav na listech vlastnictví č. 10002. Tyto pozemky budou dále označovány bez ohledu na počet jako „**služebný pozemek**“.
2. Oprávněný je vlastníkem zdvojeného tlakového kanalizačního přivaděče PE 100 d180, pro veřejnou potřebu jako součást stavby „Mladá Boleslav – kanalizace Jih“, včetně jeho příslušenství, jehož výstavba byla realizována na základě (typ správního řízení dle zák. 183/2006 Sb., o územním plánování a stavebním řádu (stavební zákon), ve znění pozdějších předpisů), vydané(uveďte úřad), č.j., ze dne a

které je uloženo ve služebném pozemku v celkové délce m (dále jen „**kanalizační zařízení**“).

III.

Věcné břemeno

1. Povinný zřizuje ve prospěch oprávněného ke služebnému pozemku věcné břemeno služebnosti spočívající v:
 - a) právu zřídit, provozovat, provádět úpravy, opravy, údržbu, rekonstrukce a modernizace na služebném pozemku kanalizační zařízení, včetně jeho příslušenství, za účelem zlepšení jeho výkonnosti
 - b) právu vstupovat a vjíždět na služební pozemek v souvislosti se zřízením, stavebními úpravami, opravami, provozováním a odstraněním kanalizačního zařízení a to i pro smluvní partnery oprávněného, kteří pro něho budou tyto činnosti vykonávat(dále jen „**věcné břemeno**“).
2. Věcné břemeno se zřizuje úplatně a na dobu neurčitou.
3. Skutečná poloha kanalizačního zařízení, včetně rozsahu věcného břemene je stanovena a vyznačena v geometrickém plánu č., ze dne, vyhotoveném, potvrzeném dne, Katastrálním úřadem pro Středočeský kraj, Katastrální pracoviště Mladá Boleslav. Geometrický plán tvoří nedílnou součást této smlouvy (viz příloha č. ..).

IV.

Výše jednorázové úplaty za zřízení věcného břemene

Smluvní strany se dohodly na jednorázové úplatě za zřízení věcného břemene v celkové výšiKč (slovy:korun českých), dále jen „**úplata**“. Úplata byla v plné výši uhrazena oprávněným na účet povinného před podpisem této smlouvy. Povinný není plátcem DPH.

V.

Vklad věcného břemene do katastru nemovitostí

1. Smluvní strany se dohodly, že návrh na vklad věcného břemene do katastru nemovitostí podá oprávněný do 30 dnů ode dne uzavření této smlouvy. Náklady spojené s podáním návrhu na vklad věcného břemene do katastru nemovitostí hradí v plné výši oprávněný.
2. V případě vzniku komplikací s vkladem věcného břemene do katastru nemovitostí, vynaloží povinný a oprávněný součinnost potřebnou k realizaci zápisu vkladu věcného břemene dle této smlouvy do katastru nemovitostí.
3. Povinný je ve smyslu zákona č. 634/2004 Sb., o správních poplatcích, ve znění pozdějších předpisů, osvobozen od správních poplatků.

VI.

Ostatní ujednání

1. Povinný jako ten, který je příslušný hospodařit se služebným pozemkem se zavazuje věcné břemeno strpět. Oprávněný z věcného břemene právo odpovídající věcnému břemenu přijímá.
2. Oprávněný je při výkonu svých práv z věcného břemene podle této smlouvy a dle příslušných právních předpisů povinen šetřit co nejvíce práva povinného a vstup na služební pozemek mu oznámit předem písemným oznámením na adresu Krajského pozemkového úřadu, uvedenou v záhlaví této smlouvy, popř. též nájemce/pachtýře a zajistí, aby tak činily i jím pověřené osoby.
3. Oprávněný se zavazuje po ukončení provádění prací na služebném pozemku jej uvést na vlastní náklad do původního stavu a uhradit povinnému či uživateli služebného pozemku škody vzniklé na polních kulturách.
4. Náklady spojené s běžným udržováním služebného pozemku nese povinný.
5. Oprávněný se zavazuje „kanalizační zařízení“, umístěné na služebném pozemku, po trvalém ukončení jeho provozu bez zbytečného odkladu na vlastní náklady odstranit a uvést služební pozemek do původního stavu, případně do stavu odpovídajícímu oprávněným požadavkům povinného. V souvislosti s touto skutečností se oprávněný zavazuje poskytnout povinnému potřebnou součinnost při výmazu zapsaného věcného břemene z katastru nemovitostí.

6. Ve prospěch kanalizační zařízení je dle ustanovení § 23 zákona o vodovodech a kanalizacích zřízeno ochranné pásmo, a to 1,5 m na obě strany od vnějšího líce kanalizační stoky, kanalizačního zařízení. V tomto ochranném pásmu je zakázáno provádět činnosti, které by ve svých důsledcích ohrozily kanalizační zařízení, včetně jeho příslušenství, spolehlivost a bezpečnost jeho provozu, tj. zejména stavební činnosti, zemní práce, umíst'ování konstrukcí, zřizování skládek a uskladňování materiálů, vysazování porostů, není-li oprávněným stanoveno jinak.
7. Povinný prohlašuje, že si je vědom všech omezení, která jsou se zřízením a provozováním kanalizačního zařízení spojena, a že nebude provádět činnosti, které by ve svých důsledcích mohly ohrozit toto zařízení, jeho spolehlivost a bezpečnost provozu.

VII.

Závěrečná ustanovení

1. Není-li v této smlouvě stanoveno jinak, řídí se vzájemné vztahy smluvních stran příslušnými ustanoveními občanského zákoníku a zákona o vodovodech a kanalizacích.
2. Smluvní strany se dohodly, že jakékoli změny a doplňky této smlouvy jsou možné pouze písemnou formou na základě dohody smluvních stran. Jakákoliv ústní ujednání o změnách této smlouvy budou považována za právně neplatná a neúčinná.
3. Smluvní strany prohlašují, že si tuto smlouvu před jejím podpisem přečetly, že smlouva byla uzavřena po vzájemném projednání podle jejich pravé a svobodné vůle, dobrovolně, určitě, vážně a srozumitelně, nikoliv v tísní ani za nápadně nevýhodných podmínek.
4. Tato smlouva se vyhotovuje v 5ti stejnopisech, z nichž 2 obdrží povinný, 2 oprávněný a jeden stejnopis je určen pro vkladové řízení u příslušného katastrálního úřadu. Nedílnou součástí této smlouvy je její příloha
 - Geometrický plán pro vyznačení věcného břemene č.ze dnevyhotovený

V dne

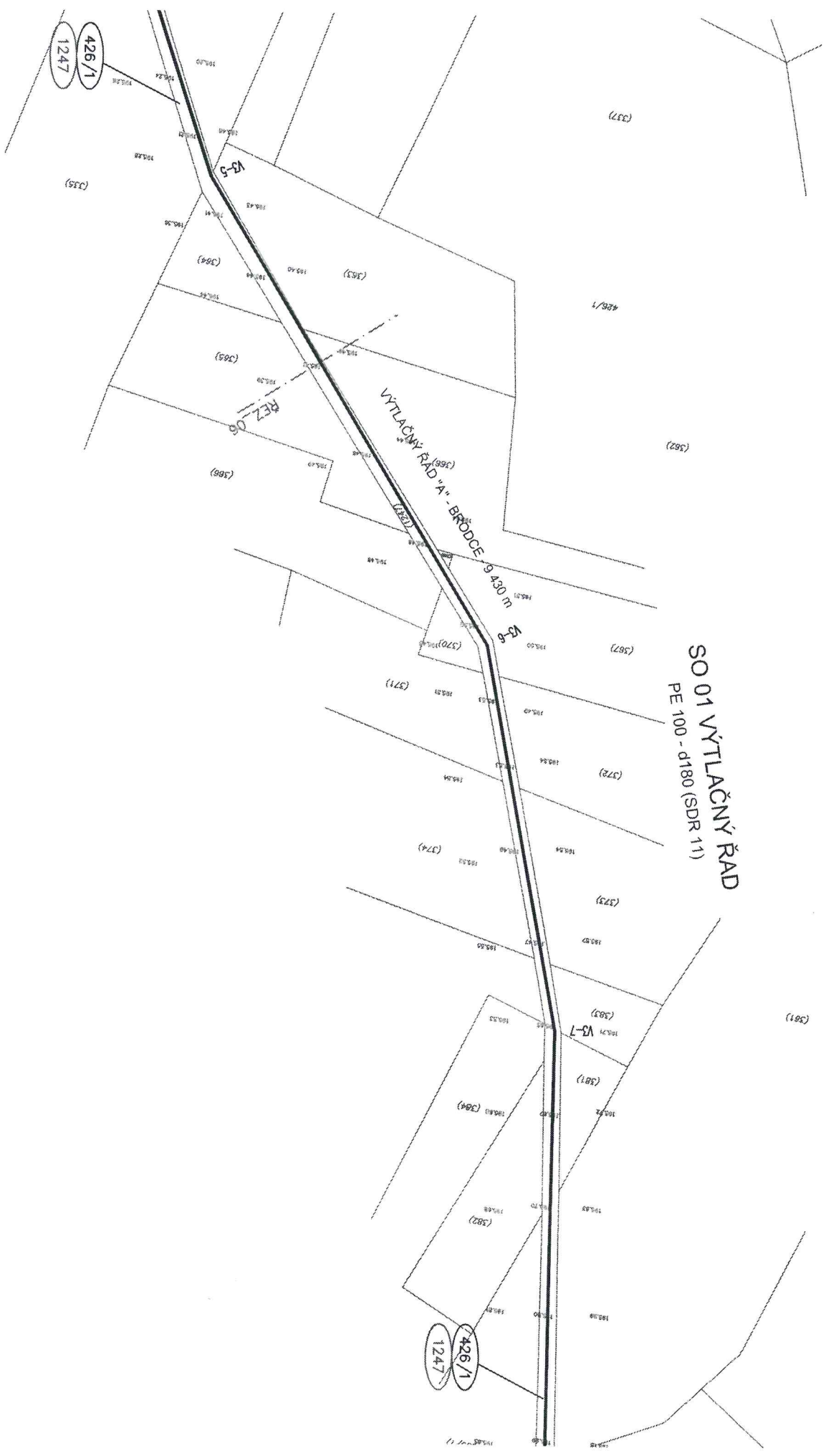
V dne

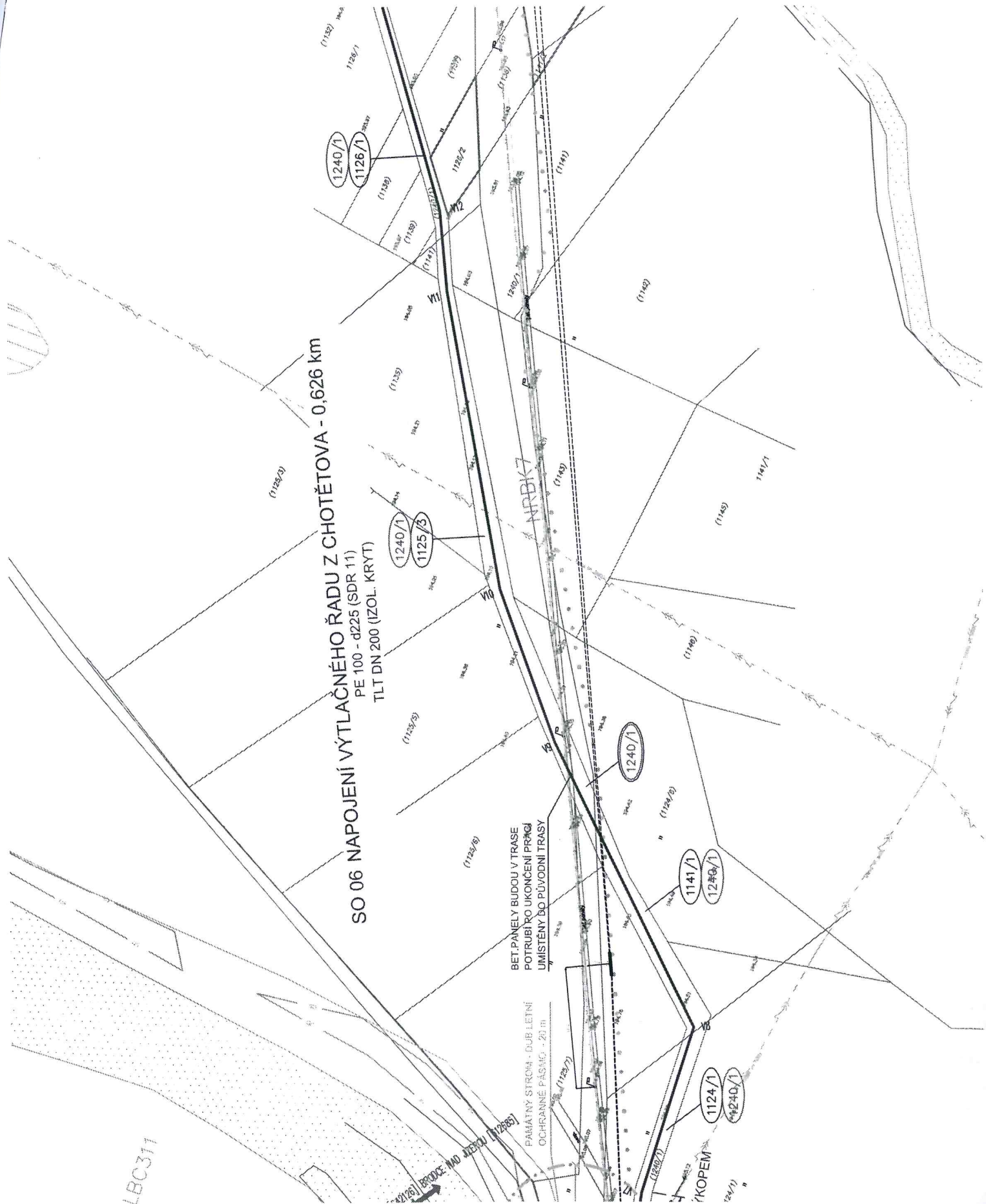
.....
(*titul, jméno, příjmení*)
ředitel Krajského pozemkového úřadu
pro Středočeský kraj
povinný

.....
Vodovody a kanalizace Mladá Boleslav a.s.
(*titul, jméno, příjmení, zástupce*)
oprávněný



SO 01 VÝTLAČNÝ ŘAD
 PE 100 - d180 (SDR 11)





SO 06 NAPOJENÍ VÝTLAČNÉHO ŘADU Z CHOTĚTOVA - 0.626 km
PE 100 - d225 (SDR 11)
TLT DN 200 (IZOL. KRYT)

BET. PANEĽY BUDDU V TRASE
POTRUBÍ PRO UKONČENÍ PRÁČI
UMÍSTĚNÝ DO PŮVODNÍ TRASY

PAMÄTNÝ STROM - DUB LETNÝ
OCHRANNÉ PÁSMA - 20 m

LBC371

BRDICE NAD JIHLAVOU

KOPEM