



NMNMSML20170355

E.ON Česká republika, s.r.o.

se sídlem: F. A. Gerstnera 2151/6, 370 01 České Budějovice

IČO: 25733591

DIČ: CZ25733591

zapsaná v obchodním rejstříku vedeném u Krajského soudu v Českých Budějovicích, oddíl C, vložka 15066

Bankovní spojení: Komerční banka, a.s., č. účtu 1703621/0100

Korespondenční adresa pro zasílání faktur: E.ON Česká republika Faktury, P.O. Box 03,
Sazečská 9, 225 03 Praha
(nebo elektronicky ve formátu .pdf na e-mailovou
adresu: faktury-eon.ceska.republika@eon.cz)

Zastoupená pověřenými zaměstnanci:

Mgr. Radkem Bílým, Vedoucím marketingu

Ing. Markem Pagačem, Senior marketing manažerem

(dále jen „E.ON“)

A

Město Nové Město na Moravě

se sídlem: Vratislavovo náměstí 103, 592 31 Nové Město na Moravě

IČ: 00294900

DIČ: CZ00294900

č. účtu: 1224751/0100

zastoupená: Michalem Šmardou, starostou

(dále jen „spolupracující subjekt“)

uzavírají tuto

SMLOUVU O NÁJMU DOPRAVNÍHO PROSTŘEDKU A MARKETINGOVÉ SPOLUPRÁCI

dle ustanovení 1746 odst. 2 zákona č. 89/2012 Sb., občanský zákoník, ve znění pozdějších předpisů
(dále jen „Občanský zákoník“)

Čl. I. Účel smlouvy

- 1) Společnost E.ON je energetická společnost působící v České republice. Společnost E.ON prohlašuje, že má dispoziční právo k níže uvedenému motorovému vozidlu na elektrický pohon vyobrazenému v **příloze č. 1** této smlouvy (dále jen „**Motorový prostředek**“) a je schopna a oprávněna přenechat Motorový prostředek spolupracujícímu subjektu do nájmu za podmínek stanovených touto smlouvou.

elektroskútr E.ON e-max, RZ

Smlouva o nájmu dopravního prostředku a marketingové spolupráci mezi E.ON Česká republika s.r.o. a Městem Nové Město na Moravě

- 2) Spolupracující subjekt je společnost zabývající se všeobecnými činnostmi veřejné správy. Spolupracující subjekt prohlašuje, že je schopen a oprávněn poskytnout společnosti E.ON reklamní plnění specifikované v této smlouvě.
- 3) Účelem této smlouvy je vzájemná spolupráce smluvních stran v oblasti elektromobility a energetické efektivity spočívající v užívání Motorového prostředku spolupracujícím subjektem, poskytnutí reklamního plnění spolupracujícím subjektem společnosti E.ON a vzájemná spolupráce smluvních stran při propagaci elektromobility a energetické efektivity.

Čl. II. Předmět smlouvy

- 1) Společnost E.ON (pronajímatel) se zavazuje přenechat spolupracujícímu subjektu (nájemci) k dočasnému užívání Motorový prostředek po dobu účinnosti této smlouvy, a spolupracující subjekt se zavazuje uhradit společnosti E.ON cenu ve výši specifikované v čl. VI. 1) této smlouvy.
- 2) Spolupracující subjekt se zavazuje poskytnout společnosti E.ON reklamní plnění specifikované v čl. V. této smlouvy a v příloze č. 5 této smlouvy a společnost E.ON se zavazuje uhradit spolupracujícímu subjektu cenu ve výši specifikované v čl. VI. odst. 2 této smlouvy.
- 3) Spolupracující subjekt se zavazuje po dobu užívání Motorového prostředku sledovat a poskytovat společnosti E.ON údaje o spotřebě a provozních vlastnostech Motorového prostředku.

Čl. III. Doba trvání smlouvy

- 1) Smlouva se uzavírá na dobu určitou od **01.09.2017 do 29.09.2017**.
- 2) Každá ze smluvních stran je oprávněna od této smlouvy odstoupit v případě:
 - (a) podstatného porušení této smlouvy druhou smluvní stranou,
 - (b) nepodstatného porušení této smlouvy druhou smluvní stranou, které druhá smluvní strana neodstraní ani v dodatečně přiměřené lhůtě k nápravě stanovené v písemné výzvě,
 - (c) byl-li vůči druhé smluvní straně jako dlužníkovi podán insolvenční návrh, nebo pokud bylo insolvenčním soudem vydáno rozhodnutí o úpadku druhé smluvní strany, nebo pokud byl insolvenční návrh zamítnut pro nedostatek majetku druhé smluvní strany,
 - (d) stanoví-li tak tato smlouva nebo platné právní předpisy.Odstoupení od smlouvy je účinné doručením písemného odstoupení druhé smluvní straně.
- 3) Smluvní strany se výslovně dohodly na možnosti ukončit smlouvu výpovědí a to i bez uvedení důvodu. Každá ze smluvních stran je oprávněna tuto smlouvu písemně vypovědět s 30 denní výpovědní dobou, která počne běžet dnem následujícím po doručení výpovědi druhé smluvní straně.

Čl. IV. Nájem Motorového prostředku

- 1) Společnost E.ON se zavazuje nejpozději do 10 dnů ode dne uzavření této smlouvy předat spolupracujícímu subjektu shora uvedený Motorový prostředek ve stavu způsobilém k řádnému užívání. O předání Motorového prostředku sepíší obě strany písemný protokol, jenž tvoří **přílohu č. 2** této smlouvy, přičemž každá ze stran obdrží po jednom vyhotovení předávacího protokolu.

Smlouva o nájmu dopravního prostředku a marketingové spolupráci mezi E.ON Česká republika s.r.o. a Městem Nové Město na Moravě

- 2) Společnost E.ON seznámí spolupracující subjekt s pravidly užívání, údržbou a návodem k obsluze výše uvedeného Motorového prostředku. Toto seznámení spolupracující subjekt písemně potvrdí do protokolu dle čl. IV. odst. 1) této smlouvy. Spolupracující subjekt je povinen dodržovat zásady bezpečného dobíjení vozidla, které jsou specifikované v příloze č. 6 této smlouvy.
- 3) Spolupracující subjekt je povinen užívat a provozovat Motorový prostředek řádně a pečlivě v souladu s účelem, kterému slouží (tj. k přepravě osob). Spolupracující subjekt je rovněž povinen Motorový prostředek chránit před poškozením, ztrátou či zničením. V případě, že nastane skutečnost znemožňující další užití k jeho obvyklému účelu, je spolupracující subjekt povinen tuto skutečnost společnosti E.ON bezodkladně oznámit.
- 4) V případě poškození či zničení Motorového prostředku zaviněného spolupracujícím subjektem, nemá spolupracující subjekt nárok na náhradní vozidlo.
- 5) Náklady spojené s užíváním Motorového prostředku (tj. náklady na čištění, mytí, výměnu vadných žárovek) nese spolupracující subjekt.
- 6) Spolupracující subjekt není oprávněn bez souhlasu společnosti E.ON přenechat Motorový prostředek k užívání jinému uživateli. Pro vyloučení jakýchkoliv pochybností smluvní strany stanoví, že za jiného uživatele se pro účely této smlouvy nepovažují zaměstnanci spolupracujícího subjektu.
- 7) Právní a daňové důsledky při přenechání Motorového prostředku k užívání jiné osobě nese v plné míře spolupracující subjekt.
- 8) Společnost E.ON umožní spolupracujícímu subjektu řádný provoz a užívání Motorového prostředku po celou dobu účinnosti této smlouvy, a zavazuje se odstranit jakékoliv vady bránící řádnému provozu Motorového prostředku, o kterých bude spolupracující subjekt informován. V případě, že by společnost E.ON neodstranila vady bránící řádnému provozu Motorového prostředku ani na základě písemné výzvy spolupracujícího subjektu, je spolupracující subjekt oprávněn od této smlouvy odstoupit.
- 9) V případě, že spolupracující subjekt nebude Motorový prostředek užívat řádně nebo jestliže jej užije v rozporu s účelem, kterému Motorový prostředek slouží dle čl. IV. odst. 3) věta první této smlouvy, může společnost E.ON od této smlouvy odstoupit a žádat vrácení Motorového prostředku dle čl. IV. odst. 14 této smlouvy. Posouzení a rozhodnutí je-li Motorový prostředek užíván řádně, přísluší společnosti E.ON .
- 10) Údaji o spotřebě a provozních vlastnostech se rozumí četnost dobíjení baterie a nájezd kilometrů na jedno nabití. Pro určení spotřeby a provozních vlastností Motorového prostředku má společnost E.ON právo provádět potřebná měření a kontroly, a to vždy po předchozí dohodě se spolupracujícím subjektem .

Smlouva o nájmu dopravního prostředku a marketingové spolupráci mezi E.ON Česká republika s.r.o. a Městem Nové Město na Moravě

- 11) Spolupracující subjekt je odpovědný za to, že řidiči Motorového prostředku budou držitelem příslušného řidičského oprávnění. Spolupracující subjekt je povinen zajistit řádné školení řidiče před zapůjčením Motorového prostředku 3. osobě.
- 12) Při použití Motorového prostředku různými uživateli je spolupracující subjekt povinen doložit společnosti E.ON na její žádost provedené jízdy a jízdní dobu. Spolupracující subjekt je povinen zajistit jednoznačnou identifikaci řidiče v případě porušení pravidel silničního provozu.
- 13) Náklady na pravidelný servis, prohlídky a nezaviněné opravy, které nejsou způsobené jednáním spolupracujícím subjektem, hradí společnost E.ON.
- 14) V případě ukončení této smlouvy je spolupracující subjekt ke dni ukončení smlouvy povinen předat Motorový prostředek zpět společnosti E.ON v řádném stavu s přihlédnutím k běžnému opotřebení. O vrácení Motorového prostředku sepiší obě strany písemný protokol, jenž tvoří **přílohu č. 2** této smlouvy, v němž zaznamenají stav předávaného Motorového prostředku včetně případných nedostatků.
- 15) Společnost E.ON zajistí a uhradí zákonné pojištění odpovědnosti za škodu způsobenou provozem motorového vozidla a havarijní pojištění vozidla a je povinna tato pojištění udržovat platná ve stejném rozsahu po dobu účinnosti této smlouvy.
- 16) Podmínky zákonného a havarijního pojištění tvoří **přílohu č. 3** této smlouvy a spolupracující subjekt se zavazuje těmito podmínkami řídit.

Čl. V. Reklamní plnění a další spolupráce

- 1) Spolupracující subjekt se zavazuje poskytnout společnosti E.ON za podmínek uvedených v tomto článku reklamní plnění specifikované **přílohou č.5** této smlouvy, přičemž účelem tohoto reklamního plnění je prezentace a zviditelnění obchodní značky E.ON na českém trhu. Spolupracující subjekt se zavazuje zajišťovat a provádět reklamu a PR dle svých nejlepších schopností a znalostí a to s cílem prezentace, propagace a zviditelnění obchodní značky E.ON. Společnost E.ON se zavazuje poskytnou spolupracujícímu subjektu potřebnou součinnost.
- 2) Spolupracující subjekt se zavazuje respektovat pravidla pro používání reklamního označení E.ON. Tato pravidla reklamního označení jsou dále specifikována v **příloze č. 4**, která je nedílnou součástí této smlouvy.
- 3) Každá ze smluvních stran se při plnění této smlouvy zavazuje:
 - (a) postupovat tak, aby její jednání nepřivodilo druhé smluvní straně újmu ve smyslu příslušných ustanovení Občanského zákoníku, v platném znění, o nekalé soutěži, zejména pak nepoškodit dobrou pověst či obchodní firmu druhé strany a jejich služeb,

Smlouva o nájmu dopravního prostředku a marketingové spolupráci mezi E.ON Česká republika s.r.o. a Městem Nové Město na Moravě

- (b) dodržovat pravidla pro používání reklamního označení a užití ochranných známek druhé smluvní strany, specifikovaná v **příloze č. 4** pro společnost E.ON, při plnění této smlouvy postupovat vždy v souladu s platnými právními předpisy,
 - (c) vzájemně si předem odsouhlasit s druhou stranou veškeré aktivity v oblasti PR a marketingu související se spoluprací v oblasti elektromobility a energetické efektivity a touto smlouvou.
- 4) Smluvní strany se dohodly, že Motorový prostředek bude označen reklamním označením dle **přílohy č. 1** této smlouvy. Označení Motorového prostředku na své náklady zajistí společnost E.ON, a to nejpozději do termínu předání Motorového prostředku. Spolupracující subjekt je povinen reklamní označení po dobu užívání Motorového prostředku udržovat a neodstranit. Po ukončení této smlouvy vrátí spolupracující subjekt Motorový prostředek společnosti E.ON s reklamním označením. V případě, že by v době účinnosti této smlouvy došlo k opotřebení či poškození reklamního označení, které není zaviněno spolupracujícím subjektem, je společnost E.ON na své náklady povinna reklamní označení Motorového prostředku obnovit, nebude-li mezi smluvními stranami dohodnuto jinak.
- 5) Spolupracující subjekt se zavazuje nejpozději do 10. dnů od skončení trvání této smlouvy předat společnosti E.ON závěrečnou zprávu, jejímž obsahem bude následná specifikace vyhodnocení reklamní spolupráce:
- (a) velikost zasažené cílové skupiny (odhad celkového počtu oslovených osob),
 - (b) zasažené území (konkrétní lokality, regiony),
 - (c) fotodokumentace zachycující propagaci spolupráce v oblasti elektromobility a energetické efektivity a reklamy společnosti E.ON.

Čl. VI. Odměna a platební podmínky

- 1) Spolupracující subjekt se zavazuje uhradit společnosti E.ON dohodnutou cenu ve výši **4.833 Kč** za poskytnutí plnění dle této smlouvy.
- 2) Společnost E.ON se zavazuje uhradit spolupracujícímu subjektu za poskytnutí plnění dle této smlouvy dohodnutou cenu ve výši **4.833 Kč**.
- 3) Výše uvedené ceny v čl. VI. odst. 1, 2 této **smlouvy jsou bez DPH**.
- 4) Spolupracující subjekt prohlašuje, že je plátcem DPH.
- 5) Spolupracující subjekt v případě, že je plátcem DPH, jako poskytovatel zdanitelného plnění, se zavazuje, že povinnosti plynoucí mu ze zákona o DPH v platném znění bude plnit řádně a včas. Zejména se zavazuje, že nebude úmyslně vystavovat společnost E.ON riziku plnění z titulu ručení za nezaplacenou daň dle § 109 zákona o DPH. Pokud okolnosti budou nasvědčovat tomu, že společnosti E.ON by mohla ve vztahu ke zdanitelným plněním poskytnutým spolupracujícím subjektem na základě této smlouvy vzniknout ručitelská povinnost ve smyslu § 109 zákona č. 235/2004 Sb., o dani z přidané hodnoty v platném znění, vyhrazuje si společnost E.ON právo uhradit daň z těchto zdanitelných plnění místně příslušnému správci daně spolupracujícího subjektu postupem podle § 109a téhož zákona. Spolupracujícímu subjektu bude o tuto daň snížena úhrada. Uplatnění tohoto postupu úhrady daně se společnost E.ON zavazuje spolupracujícímu subjektu řádně a včas oznámit, a to nejpozději do 14 dnů od provedení úhrady daně.

Smlouva o nájmu dopravního prostředku a marketingové spolupráci mezi E.ON Česká republika s.r.o. a Městem Nové Město na Moravě

- 6) Dohodnuté ceny dle čl. VI. odst. 1, 2 této smlouvy jsou pevné a konečné a zahrnují všechny náklady smluvních stran spojené s plněním závazků dle této smlouvy.
- 7) Každá ze stran se zavazuje vystavit fakturu na úhradu odměny dle čl. VI. odst. 1, 2 této smlouvy nejpozději do 15 dnů ode dne uzavření smlouvy.
- 8) Faktury musí být zaslány druhé smluvní straně na adresu uvedenou v záhlaví této smlouvy a musí obsahovat náležitosti dle platných právních předpisů. Doba splatnosti každé faktury činí 60 dnů ode dne doručení faktury druhé smluvní straně. Nebude-li faktura obsahovat požadované náležitosti, nebo bude-li neúplná či nesprávná, je příjemce oprávněn vrátit fakturu nebo její kopii straně, která fakturu vystavila, ve lhůtě splatnosti k opravě nebo doplnění. Ode dne doručení opravené, resp. doplněné, faktury příjemci běží nová lhůta splatnosti.
- 9) Smluvní strany se dohodly, že faktury vystavené dle čl. VI. odst. 1, 2 této smlouvy budou zřetelně označeny textem „**K zápočtu – neplatit**“ a budou vzájemně započteny.

Čl. VII. Odpovědnost za škodu

- 1) Při nehodě vzniklé zaviněním spolupracujícím subjektem přebírá spolupracující subjekt plnou spoluúčast z havarijního pojištění dle **přílohy č. 3** této smlouvy.
- 2) Spolupracující subjekt po dobu užívání Motorového prostředku odpovídá za škody způsobené úmyslně či z hrubé nedbalosti osobami, kterým umožnila užívání Motorového prostředku, v případě, že tyto škody nejsou kryty ze zákonného pojištění odpovědnosti za škodu způsobenou provozem motorového vozidla nebo uzavřeného havarijního pojištění vozidla.
- 3) Po dobu užívání Motorového prostředku spolupracující subjekt přebírá veškerá provozní rizika ve smyslu ust. § 2927 an. Občanského zákoníku, ve znění pozdějších předpisů, a zavazuje se splnit veškeré nároky z titulu způsobené škody v případě, že pojistník odmítne způsobenou škodu pokrýt, s výjimkou škody způsobené následkem vad Motorového prostředku.
- 4) V případě poškození, nebo odcizení Motorového prostředku zaviněného spolupracujícím subjektem, které není kryto pojištěním, bude náhrada škody spolupracujícím subjektem uhrazena na základě písemné výzvy k úhradě a faktury vystavené společností E.ON. Součástí písemné výzvy k úhradě bude i doložení veškerých skutečností prokazujících vznik škody a její výši.

Čl. VIII. Kontaktní osoby

- 1) Pro zajištění účinné spolupráce a plnění jednotlivých ustanovení této smlouvy jsou určeny oběma smluvními stranami kontaktní osoby, které budou mít dostatečné kompetence zajistit plnění této smlouvy:

Smlouva o nájmu dopravního prostředku a marketingové spolupráci mezi E.ON Česká republika s.r.o. a Městem Nové Město na Moravě

Na straně společnosti E.ON je kontaktní osoba:

- I. Kontaktní osoba za Marketingové a PR záležitosti:
Erika Širůčková, Marketing, tel. 734 430 529, erika.siruckova@eon.cz
- II. Kontaktní osoba za technické záležitosti:
Petr Chaňo, Doprava, tel: 734 430 608, petr.chano@eon.cz

Na straně spolupracujícího subjektu je kontaktní osoba:

- I. Kontaktní osoba za Marketingové a PR záležitosti:
Michal Šmarda, starosta, tel. 702 126 499, starosta@nmmn.cz

Smluvní strana je oprávněna kontaktní osobu kdykoliv změnit písemným oznámením doručeným druhé smluvní straně. Změna kontaktní osoby je účinná doručením oznámení druhé smluvní straně, není-li v oznámení uvedeno pozdější datum.

- 2) Písemná korespondence mezi smluvními stranami se bude zasílat doporučenou zásilkou prostřednictvím držitele poštovní licence či kurýrem na adresu sídla druhé smluvní strany uvedenou v záhlaví této smlouvy. Možná je též emailová komunikace na dohodnuté emailové adresy; u emailové komunikace je příjemce oprávněn požadovat po odesílateli písemné potvrzení zaslání dle předchozí věty.

Článek IX. Oborová exkluzivita

- 1) Spolupracující subjekt je povinen dodržet po dobu trvání této smlouvy oborovou exkluzivitu. Pro potřeby této smlouvy se oborovou exkluzivitou rozumí zákaz spolupracujícímu subjektu vykonávat jakoukoliv činnost směřující k propagaci fyzických či právnických osob, jež jsou oprávněny k výrobě, přenosu, distribuci či obchodu s elektřinou, k výrobě, přepravě, uskladňování nebo k výrobě či rozvodu tepelné energie a to na základě licence udělené alespoň k jedné z výše uvedených činností dle zákona č. 458/2000 Sb., energetického zákona. Oborová exkluzivita se vztahuje i na propagaci jakékoli osoby, která je vůči výše definovanému subjektu podnikajícímu na základě energetické licence osobou ovládající, osobou ovládanou nebo osobou ovládanou stejnou ovládající osobou jako výše definovaný subjekt podnikající na základě energetické licence (ve smyslu příslušných ustanovení zákona č. 90/2012 Sb., o obchodních korporacích, v platném znění). Oborová exkluzivita se vztahuje také na subjekty, které nepodnikají na základě energetické licence.
- 2) Oborová exkluzivita se nevztahuje na jakoukoli osobu koncernu E.ON. Při pochybnostech, zda se jedná o osobu, která je členem koncernu E.ON, si spolupracující subjekt vyžádá písemné stanovisko společnosti E.ON.
- 3) V případě porušení povinnosti dodržet oborovou exkluzivitu uvedenou v tomto článku je společnost E.ON oprávněna účtovat spolupracujícímu subjektu smluvní pokutu ve výši 50.000 Kč za každé jednotlivé porušení této povinnosti. Ujednáním této smluvní pokuty není dotčeno právo společnosti E.ON na náhradu újmy, a to včetně újmy nemajetkové.

Smlouva o nájmu dopravního prostředku a marketingové spolupráci mezi E.ON Česká republika s.r.o. a Městem Nové Město na Moravě

Článek X. Závěrečná ustanovení

- 1) Tuto smlouvu lze měnit a doplňovat pouze formou písemných číslovaných dodatků podepsaných oprávněnými zástupci obou smluvních stran.
- 2) Na uzavření této smlouvy nebo jejích případných dodatků či jiných dohod na tuto smlouvu navazujících se neaplikuje možnost modifikované akceptace dle ustanovení § 1740 odst. 3 věty první Občanského zákoníku. Nabídka uzavření této smlouvy tedy není možné platně přijmout se změnou či odchylkou, která mění podmínky nabídky.
- 3) Spolupracující subjekt tímto prohlašuje, že na sebe přebírá nebezpečí změny okolností po uzavření této Smlouvy ve smyslu ustanovení §§ 1765 a 1766 Občanského zákoníku.
- 4) Smluvní strany sjednávají, že v případě, že by v budoucnu bylo shledáno některé ustanovení této smlouvy nebo jejích dodatků neplatným, platnost ostatních smluvních ujednání tím není dotčena. Smluvní strany se pro případ neplatnosti některých ustanovení zavazují k bezodkladnému nahrazení dotčeného ustanovení takovým ustanovením, které se bude nejvíce blížit účelu, jehož úpravu měly strany na mysli při formulování této smlouvy.
- 5) Součástí této smlouvy jsou ve smyslu § 1751 zák. č. 89/2012 Sb. občanský zákoník v platném znění, níže uvedené obchodní podmínky společnosti E.ON:
 - a) Všeobecné podmínky platné pro kupní smlouvy a smlouvy o dílo společností skupiny E.ON Czech
 - b) Politika integrovaného systému řízení
 - c) Dokumentace k zajištění BOZP

Spolupracující subjekt prohlašuje, že má tyto obchodní podmínky společnosti E.ON ve znění platném k datu uzavření smlouvy k dispozici, že je mu jejich obsah znám a že se jimi bude řídit. Společnost E.ON zveřejňuje dokumenty těchto obchodních podmínek na internetové adrese: http://logistika.eon.cz/cs/logistika/obchodni_podminky2.php?ID=1779. Smluvní strany se dohodly, že E.ON je oprávněn tyto dokumenty jednostranně měnit a/nebo doplňovat. E.ON však bude o takových případných změnách svých obchodních podmínek spolupracující subjekt informovat, a to písemným oznámením na adresu spolupracujícího subjektu nebo elektronickou poštou na emailovou adresu. Aktualizované znění obchodních podmínek pak bude také vždy k dispozici na výše zmíněné internetové adrese. S takovou jednostrannou změnou obchodních podmínek společnosti E.ON je spolupracující subjekt oprávněn vyslovit nesouhlas, a to do 14 dnů od data doručení oznámení o změně stejným způsobem, jako mu bylo oznámení o změně doručeno, jinak se má za to, že se změnou souhlasí. V případě vyslovení nesouhlasu spolupracujícího subjektu se změnou obchodních podmínek společnosti E.ON je E.ON oprávněn smlouvu vypovědět, a to ve lhůtě 14 dnů od doručení nesouhlasného vyjádření spolupracujícího subjektu se změnou obchodních podmínek. Výpovědní doba činí 6 měsíců. Nevyužije-li E.ON ve lhůtě své právo dle předchozí věty smlouvu vypovědět z důvodu vyslovení nesouhlasu spolupracujícího subjektu se změnou obchodních podmínek společnosti E.ON, trvá smlouva i nadále, a to za použití obchodních podmínek ve znění před jejich změnou, se kterou spolupracující subjekt v souladu s touto smlouvou vyslovil nesouhlas. Smluvní strany výslovně sjednávají, že obchodní podmínky nebo jiné obdobné podmínky spolupracujícího subjektu se na vztahy upravené touto smlouvou nebo jí předpokládané nikdy neuplatní, a to ani v případě, že takové podmínky budou součástí komunikace mezi smluvními stranami.

Smlouva o nájmu dopravního prostředku a marketingové spolupráci mezi E.ON Česká republika s.r.o. a Městem Nové Město na Moravě

- 6) Smluvní strany se výslovně dohodly, že v případě, kdy spolupracující subjekt poruší jakoukoliv svou povinnost stanovenou v této smlouvě, nahradí společnosti E.ON vzniklou újmu, a to i nemajetkovou.
- 7) Smluvní strany prohlašují, že tuto smlouvu uzavírají svobodně, ze své pravé a vážné vůle.
- 8) Smluvní strany prohlašují, že smlouva představuje úplnou dohodu o veškerých jejích náležitostech a neexistují náležitosti, které by smluvní strany ve smlouvě neujednaly. Mezi smluvními stranami neexistují žádná související písemná, ústní ani konkludentní ujednání týkající se předmětu smlouvy, která by nebyla ve smlouvě uvedena.
- 9) Tato smlouva je sepsána ve čtyřech vyhotoveních, z nichž každá ze stran obdrží po dvou vyhotoveních.
- 10) Ve smyslu ustanovení § 89 a Občanského soudního řádu se obě smluvní strany dohodly, že v případě řešení sporů soudní cestou bude místně příslušným soudem Okresní soud v Českých Budějovicích popř. Krajský soud v Českých Budějovicích.
- 11) Nedílnou součástí této smlouvy tvoří její přílohy:
 - Příloha č. 1 - Vyobrazení a specifikace Motorového vozidla
 - Příloha č. 2 - Protokol o předání, odevzdání vozidla
 - Příloha č. 3 - Podmínky zákonného a havarijního pojištění
 - Příloha č. 4 - Pravidla pro správné použití reklamního označení E.ON
 - Příloha č. 5 – Reklamní plnění spolupracujícího subjektu
 - Příloha č. 6 - Zásady bezpečného dobíjení vozidla
- 12) Smluvní strany prohlašují, že se podrobně seznámily s obsahem této smlouvy, jejímu obsahu porozuměly a že si nejsou vědomy žádných překážek nebo právních vad, které by jejímu uzavření bránily, nebo způsobovaly její neplatnost. Na důkaz toho připojují k tomu oprávnění zástupci smluvních stran své podpisy.
- 13) E.ON podpisem této smlouvy souhlasí s jejím uveřejněním v registru smluv dle zákona č. 340/2015 Sb., o zvláštních podmínkách účinnosti některých smluv, uveřejňování těchto smluv a o registru smluv ("zákon o registru smluv").
- 14) Smluvní strany se dohodly, že stranou povinnou k uveřejnění této smlouvy v centrálním registru smluv podle zákona č. 340/2015 Sb., o zvláštních podmínkách účinnosti některých smluv, uveřejňování těchto smluv a o registru smluv ("zákon o registru smluv") je město Nové Město na Moravě, které je povinno tuto smlouvu bez zbytečného odkladu, nejpozději však do 30 dnů od uzavření smlouvy odeslat k uveřejnění v registru smluv.
- 15) Smluvní strany shodně prohlašují, že žádné ustanovení v této smlouvě nemá charakter obchodního tajemství, jež by požívalo zvláštní ochrany.

**Smlouva o nájmu dopravního prostředku a marketingové spolupráci mezi
E.ON Česká republika s.r.o. a Městem Nové Město na Moravě**

- 16) Tato smlouva byla uzavřena v souladu s usnesením Rady města Nové Město na Moravě přijatém na její schůzi č. 41 konané dne 21. 8. 2017 pod číslem 6/41/RM/2017.

V Českých Budějovicích, dne 21.8.217

Za Město Nové Město na Moravě



.....
Michal Šmarda, starosta

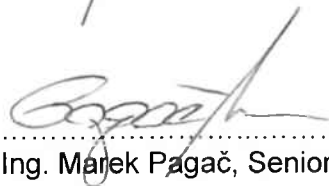


2

Za E.ON Česká republika, s.r.o.



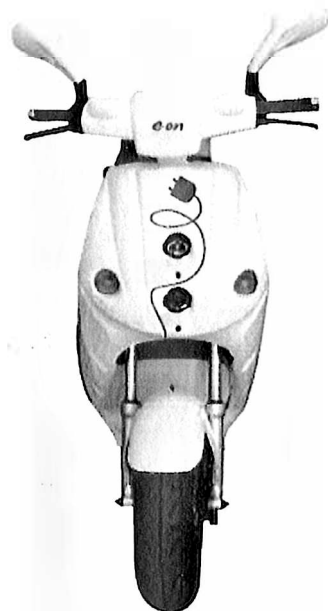
.....
Mgr. Radek Bílý, Vedoucí marketingu



.....
Ing. Marek Pagač, Senior marketing manažer

Příloha č. 1: Vyobrazení motorového vozidla

Elektroskútr E.ON E-max



Příloha č. 2: PROTOKOL O PŘEVZETÍ, ODEVZDÁNÍ VOZIDLA

1. E.ON Česká republika, s.r.o.

se sídlem: F. A. Gerstnera 2151/6, 370 01 České Budějovice

IČO: 25733591

DIČ: CZ25733591

zapsaná v obchodním rejstříku vedeném u Krajského soudu v Českých Budějovicích oddíl C, vložka 15066

zastoupena: Miroslavem Berkou, vedoucím útvaru Doprava, na základě plné moci

a

2. Město Nové Město na Moravě

se sídlem: Vratislavovo náměstí 103, 592 31 Nové Město na Moravě

IČ: 00294900

DIČ: CZ00294900

č. účtu: 1224751/0100

zastoupená: Michalem Šmardou, starostou

(dále jen "spolupracující subjekt")

Uzavřeli smlouvu o nájmu dopravního prostředku a marketingové spolupráci (dále jen „smlouva“).

V souladu s uzavřenou smlouvou převzal spolupracující subjekt od společnosti E.ON Česká republika s.r.o. dnešního dne následující vozidlo:

Název a typ vozidla: elektroskútr E.ON e-max

RZ: 7C5489

Počet km: 6206 km

Datum a hodina: 1.9.2017, 8:30

(dále také jen „předměty nájmu“)

Spolupracující subjekt a E.ON podpisem tohoto protokolu o převzetí, odevzdání vozidel potvrzují, že spolu s předměty nájmu bylo spolupracujícímu subjektu předáno úplné příslušenství a doklady vztahující se k předmětu nájmu, tedy technický průkaz, servisní knížka, návod k obsluze, všechny klíče a veškeré další povinné příslušenství předepsané příslušnými obecně závaznými právními předpisy, záznam o provozu vozidla, zúčtování jízdy.


Spolupracující subjekt svým podpisem potvrzuje, že byl seznámen s obsluhou vozidla, se způsobem užívání a údržbou vozidla a s návodem k obsluze vozidla. Spolupracující subjekt prohlašuje, že výše popsané činnosti zná a zavazuje se je dodržovat.

E.ON a spolupracující subjekt svým podpisem tohoto protokolu o převzetí a odevzdání vozidel dále potvrzují, že spolupracující subjekt převzal předmět nájmu, že předmět nájmu je kompletní a nevykazuje žádné zjevné vady a nedostatky.

Spolupracující subjekt bere na vědomí, že neodpovídají-li předměty nájmu jeho specifikaci, nebo vykazuje-li jakékoli zjevné vady či nedostatky, není spolupracující subjekt oprávněn předměty nájmu převzít.

Tento protokol se stává nedílnou součástí smlouvy.

.....
podpis předávajícího/ E.ON


.....
podpis přebírajícího/ spolupracující subjekt

Odevzdání vozidla

Název a typ vozidla: elektroskútr E.ON e-max

RZ:

Počet km:

Datum a hodina:

Zjištěné závady a nedostatky:

.....
podpis předávajícího/ spolupracující subjekt

.....
podpis přebírajícího/ E.ON

Příloha č. 3. Podmínky zákonného a havarijního pojištění

Ručení smluvního partnera a postup při řešení škodní události

Vozidlo je následovně pojištěno:

Havarijní pojištění se spoluúčastí 5 % z minimálně 5 000,-Kč

Zákonné pojištění odpovědnosti za škodu způsobenou provozem vozidla

Pojištění skel vozidla

Vozidla jsou pojištěna u Allianz pojišťovna, a.s. – spoluúčast 5% min. 5 000,- Kč

Úrazové pojištění spolucestujících není sjednáno. V případě, že je škoda způsobena hrubou nedbalostí vypůjčitele, zavazuje se ji tento uhradit.

Ohlášení škody a hlášení nehod

Policii ČR je povinen řidič, popř. jiný člen osádky silničního vozidla neprodleně nahlásit každou dopravní nehodu, při které:

- a) pokud při nehodě dojde ke zranění osob (třeba jen drobnému) nebo usmrcení,
- b) pokud při nehodě dojde na některém z vozidel včetně přepravovaných věcí k jakékoliv škodě,
- c) pokud při nehodě dojde ke škodě (v jakékoli výši) na majetku třetí osoby (např. k poškození nebo zničení součásti nebo příslušenství pozemní komunikace či přilehlé nemovitosti, policie se však nemusí volat v případě, kdy půjde o škodu na vozidle, jehož řidič má účast na dopravní nehodě, i když je vozidlo v majetku třetí osoby (např. leasingové společnosti, zaměstnavatele),
- d) pokud při nehodě dojde k poškození obecně prospěšného zařízení nebo životního prostředí,
- e) pokud po nehodě nebudeme sami schopni obnovit plynulost provozu,
- f) nedošlo mezi zúčastněnými řidiči k dohodě o tom, kdo nehodu zavinil, např. odmítne-li řidič, který nehodu zavinil, podepsat o tom prohlášení.

E.ON útvaru Doprava, je povinen řidič, případně člen osádky, neprodleně hlásit každou dopravní nehodu:

- a) kterou je povinen hlásit Policii ČR,
- b) při které došlo k poškození silničního vozidla,
- c) při které došlo k poškození obecně prospěšného zařízení nebo životního prostředí, k poškození nebo zničení součásti nebo příslušenství pozemní komunikace či přilehlé nemovitosti.

Dojde-li během výpůjční doby provozem Motorového prostředku ke zranění nebo usmrcení osob, popřípadě dojde-li ke způsobení škody nebo zničení Motorového prostředku, je spolupracující subjekt povinen tuto skutečnost bezodkladně oznámit společnosti E.ON. Totéž platí i za předpokladu, že poškozeným nebo pozůstalým nepřísluší žádný nárok na náhradu škody.

Obdobně je spolupracující subjekt povinen hlásit poškození, zničení, ztrátu nebo odcizení zapůjčeného Motorového prostředku. Totéž platí i pro části Motorového prostředku, ať už vnitřní nebo vnější.

Ze zprávy o škodě, kterou spolupracující subjekt dodá společnosti E.ON, musí být jasné následující skutečnosti:

- datum a čas nehody,
- místo nehody,

- adresa řidiče zapůjčeného vozidla spolu s údaji o jeho řidičském oprávnění,
- adresa případného poškozeného a SPZ jeho vozidla,
- přesný popis vzniku nehody nebo škodní události, pokud možno za pomoci přiloženého nákresu,
- jakým útvarem Policie ČR došlo k vyhotovení protokolu,
- jména a adresy případných očitých svědků,
- rozsah škody, zejména na vozidle samotném a na majetku třetích osob,
- způsobená zranění, jejich rozsah případně usmrcení osob, jež byly účastníky nehody.

Příloha č. 4 - Pravidla pro správné použití reklamního označení E.ON

Základní pravidla pro používání loga E.ON na reklamních nosičích a v tisku
Logo E.ON musí být používáno vždy v originální verzi. Žádné jiné alternativy než níže uvedené nejsou přípustné.

Barevné varianty loga:

1. E.ON red:

- Pantone Warm Red
- CMYK 0c 90m 90y 0k
- RAL 2002
- RGB 242.28.10

Tato varianta je nejpoužívanější a vyžaduje se pod ni bílý podklad, pop. lze řešit inverzně – viz bod. 2.

Použití: reklamní nosiče (panely, transparenty, označení, dresy, sportovní výbava, tiskové materiály apod.)

Pozor: Pro případ uvedení loga v tisku (novinový papír) - používá se CMYK ve složení 0c 100m 100y 0k.

2. E.ON white

Použití: reklamní nosiče (panely, transparenty, označení, dresy, sportovní výbava, tiskové materiály apod.) na červeném podkladě ve výše uvedených barvách loga E.ON – viz bod 1.

3. E.ON black (100%)

- Pantone ProcessBlack C
- CMYK 0c 0m 0y 100k
- RAL 9004
- RGB 0.0.0.

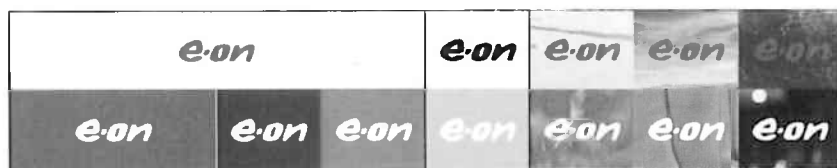
Použití: pouze ve výjimečných případech pro případ černobílého tisku.

4. Logo E.ON v rámečku

Bílé logo lze umístit ve speciálních případech do červeného rámečku – zvýraznění vůči okolním logům. Ze stejných důvodů lze umístit červené logo do bílého rámečku. Náhledy podléhají schválení E.ON.



e.on



Nesprávné použití



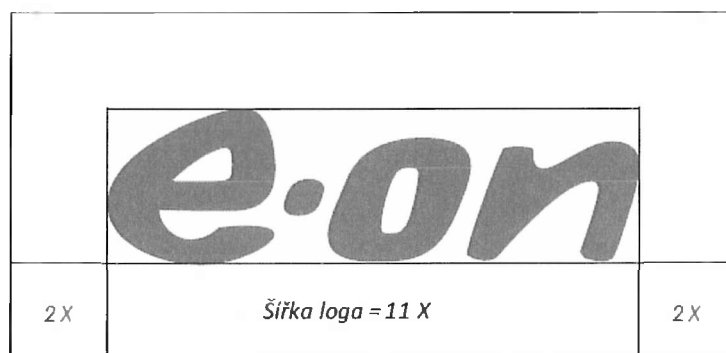
Ochranný prostor loga:

Při umístění loga E.ON je nutné dodržovat jeho ochranný prostor.

Do tohoto prostoru nesmí zasahovat jiná grafika, barva, ohraničení či jiná značka. Ochranný prostor nesmí být porušen ani v případě umístění v tiskovinách (konec stránky apod.), na reklamních nosičích (je nutno přizpůsobit - např. rozměrům transparentu), na reklamních předmětech (např. šev, hrana předmětu).

1. Vymezení minimálního ochranného prostoru:

Tzn. kolem loga musí být zachován minimální prostor – viz níže uvedený rozkres loga E.ON s ochranným prostorem.



Minimální velikost loga E.ON:

Obrazovka: 70 px

Tisk: 25 mm

Příloha č. 5 – Specifikace reklamního plnění

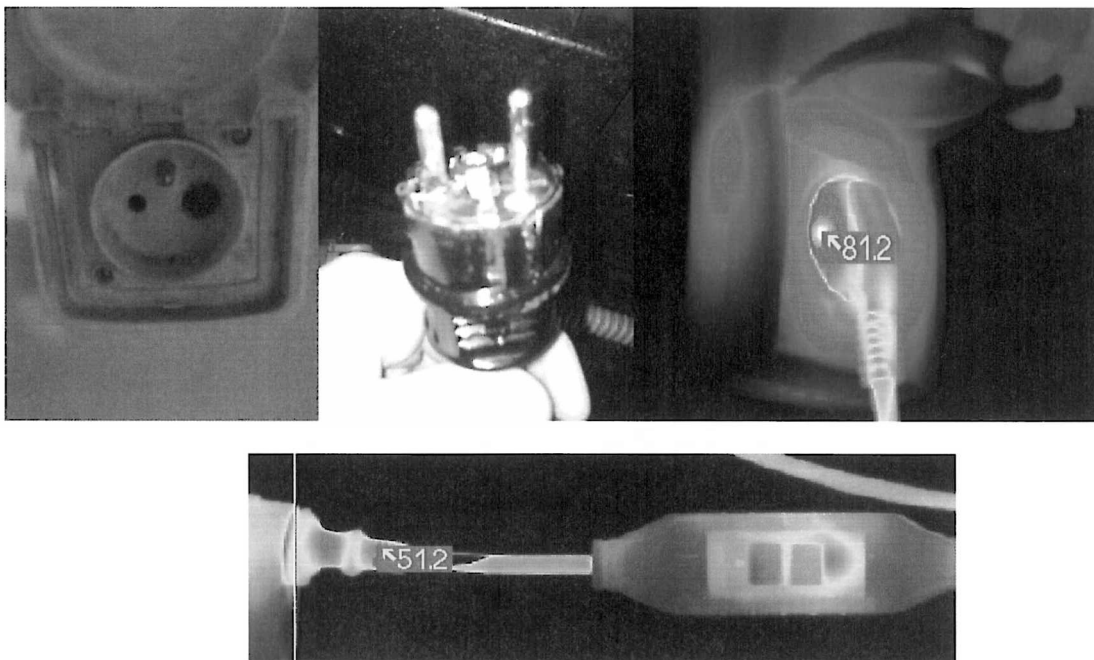
1. informace o projektu - testování elektroskútru - zveřejněná v místním regionálním tisku Novoměstsko (včetně fotografie elektroskútru)
2. informace o projektu - testování elektroskútru - zveřejněná na webových stránkách města
3. informace o projektu - testování elektroskútru - zveřejněná na Facebooku města (včetně fotografie elektroskútru)

Veškeré články či inzerce musí být dopředu odsouhlaseny společností E.ON

Příloha č. 6: Zásady bezpečného dobíjení vozidla

Spolupracující subjekt je povinen dodržovat zásady bezpečného dobíjení vozidla.

Při neodborném dobíjení vozidla může dojít k přepálení kabelů, roztavení zásuvek a zástrček (viz ilustrační foto zásuvky, která byla prověřena, dostatečně dimenzována, přesto došlo k přepálení).



Dbejte, prosím, zvýšené pozornosti při nabíjení:

Nabíjejte pouze z prověřených zásuvek či nabíjecích stanic. Zásuvka pro elektroskútr E.ON e-max musí mít jistiění min. 16 A a musí být dimenzována na trvalé zatížení 13 A po dobu 8 – 12 h. Zásuvka i zástrčka musí být perfektně čistá, jinak může vzniknout přechodový odpor – vznik tepla – destrukce/vzplanutí. Zástrčku zasuňte vždy nadoraz do zásuvky, kabel ji nesmí vytahovat. Výrobce zakazuje používat při nabíjení jakýchkoliv prodlužovacích kabelů, nástavců, rozdvojek. Kabel by měl být při nabíjení položen na nehořlavém podkladu nebo ideálně by měl volně viset ve vzduchu, aby byl optimálně chlazen.

V případě, že zaznamenáte přílišné zahřívání kabelu, zásuvky, zástrčky při nabíjení, ihned nabíjení ukončete a přivolejte odbornou pomoc – elektrikáře, který zásuvku, příp. nabíjecí kabel zkontroluje.

Pro nabíjení vyššími proudy/výkony je nutno použít nabíjecích stanic.

Kontaktní osoba na straně E.ON v případě dotazů na straně spolupracujícího subjektu k dobíjení vozidla:

Petr Chaňo
Business Administration
M +420 734430608
petr.chano@eon.cz
E.ON Česká republika, s.r.o.
Cejl 42/44
CZ - 659 44
www.eon.cz