

SMLOUVA O VÝPŮJČCE
čj. BS – 2 – 10/P - 2016

Bytová správa Ministerstva vnitra, s.p.o.

se sídlem: Na Pankráci 1623/72, 140 00 Praha 4 - Nusle
zastoupená: Ing. Miroslavem Boháčem, ředitelem
IČO: 65737393
DIČ: CZ65737393
bankovní spojení: ČNB Praha
č. účtu: 31825881/0710
e-mail: bsmv@bsmv.cz
(dále jen „půjčitel“)

a

Česká republika – Krajské ředitelství policie Středočeského kraje

se sídlem: Nad Štolou 936/6, 170 34 Praha 7
zastoupená: plk. JUDr. Václavem Kučerou, ředitelem krajského ředitelství
IČO: 75151481
DIČ: CZ75151481
bankovní spojení: ČNB Praha
č. účtu: 507432881/0710
(dále jen „vypůjčitel“)

uzavřeli podle § 55 odst. 3 zákona č. 219/2000 Sb., o majetku České republiky a jejím vystupování v právních vztazích, a v souladu s ustanovením § 2193 a násl. zákona č. 89/2012 Sb., občanský zákoník, tuto smlouvu:

I.
Předmět smlouvy

1. Půjčitel je na základě své zřizovací listiny příslušný hospodařit s majetkem ve vlastnictví České republiky, a to s budovou v ul. Kosmonautů č.p. 2117, 272 52 Kladno – Kročehlavy na parcele č. 2743, zapsané na LV č. 23044 pro k.ú. Kročehlavy, obec Kladno, který vede Katastrální úřad pro Středočeský kraj, Katastrální pracoviště Kladno (dále jen „předmětná budova“).
2. Půjčitel touto smlouvou přenechává vypůjčiteli do bezplatného dočasného užívání část nebytových prostor nacházejících se v prvním a druhém nadzemním podlaží předmětné budovy o celkové výměře 838,06 m² (dále jen „předmět výpůjčky“).
3. Bližší specifikace předmětu výpůjčky je uvedena v příloze č. 1, která tvoří nedílnou součást této smlouvy.

4. Účelem výpůjčky je zajištění činnosti Obvodního oddělení Policie ČR v Kladně – Kročehlavech.
5. Hodnota majetku vypůjčeného k bezúplatnému užívání činí 2.275.005,- Kč.

II.

Doba trvání smlouvy a její ukončení

1. Tato smlouva se uzavírá na dobu určitou od 1.8.2016 do 31.7.2024.
2. Tuto smlouvu lze ukončit dohodou smluvních stran, výpovědí i bez uvedení důvodů nebo odstoupením od smlouvy jedné ze smluvních stran.
3. Výpovědní doba je šestiměsíční a začne běžet od prvního dne měsíce následujícího po doručení výpovědi, která musí být písemná, druhé straně.
4. Od této smlouvy lze odstoupit v případě, že druhá ze smluvních stran tuto smlouvu poruší zvláště závažným způsobem. Odstoupení od smlouvy musí být učiněno písemně, musí být doručeno druhé smluvní straně bez zbytečného odkladu a jeho účinky nastávají následující den po dni doručení druhé smluvní straně.

III.

Úhrada za služby

1. Náhrada provozních nákladů bude prováděna na základě faktury, vystavené půjčitelem, a to:
 - a) dodávka studené a teplé vody – výše úhrady bude stanovena dle směrného čísla a počtu zaměstnanců. Počet zaměstnanců bude vždy aktualizován za dané fakturační období. Jednotkové ceny se za dané období stanoví dle cen účtovaných dodavateli.
 - b) dodávka tepla – výše úhrady bude stanovena dle poměru ploch užívaných půjčitelem a vypůjčitelem. V tomto poměru bude prováděno rozúčtování nákladů na teplo od jeho dodavatele.
2. Fakturačním obdobím se rozumí kalendářní rok.
3. Odběr elektrické energie bude vypůjčitel realizovat přes vlastní odběrné místo. Náklad na odebranou elektrickou energii uhradí vypůjčitel přímo jejímu dodavateli..

IV.

Práva a povinnosti smluvních stran

1. Půjčitel se zavazuje:
 - a) předat předmět výpůjčky vypůjčiteli, který současně prohlašuje, že je s technickým stavem předmětu výpůjčky seznámen a že je pro daný účel způsobilý,
 - b) udržovat předmět výpůjčky v dobrém stavebním stavu,
 - c) zabezpečovat řádné poskytování služeb spojených s užíváním předmětu výpůjčky,
 - d) provádět pravidelné revize vyhrazených elektrických zařízení (tj. zařízení pro rozvod a odběr elektrické energie) a závady svým nákladem odstraňovat v termínech uvedených v revizních zprávách,
 - e) sdělit s dostatečným časovým předstihem vypůjčiteli potřebu větších oprav či rekonstrukce předmětu výpůjčky, nepůjde-li o havarijní stav.
2. Vypůjčitel se zavazuje dodržovat tato pravidla pro řádné užívání předmětu výpůjčky, společných prostor a zařízení předmětné budovy:
 - a) udržovat pořádek a čistotu a pečovat o předmět výpůjčky s péčí řádného hospodáře,

- b) dodržovat veškeré příslušné předpisy, zejména z oblasti protipožární ochrany, hygieny, ekologie a bezpečnosti práce, jakož i předpisy platné pro objekty půjčitele a bezpečnostní opatření na základě těchto předpisů půjčitelem stanovená. Za škodu vzniklou porušením uvedených předpisů odpovídá v plném rozsahu,
- c) zajišťovat pro své zaměstnance školení BOZP a PO,
- d) počínat si tak, aby nedocházelo ke škodám na předmětu výpůjčky či jiném majetku, s nímž hospodaří půjčitel, ani na majetku třetích osob,
- e) umožnit půjčiteli provést nezbytné opravy, popřípadě rekonstrukci předmětu výpůjčky,
- f) zřídit si vlastní odběrné místo elektrické energie..

V.

Závěrečná ustanovení

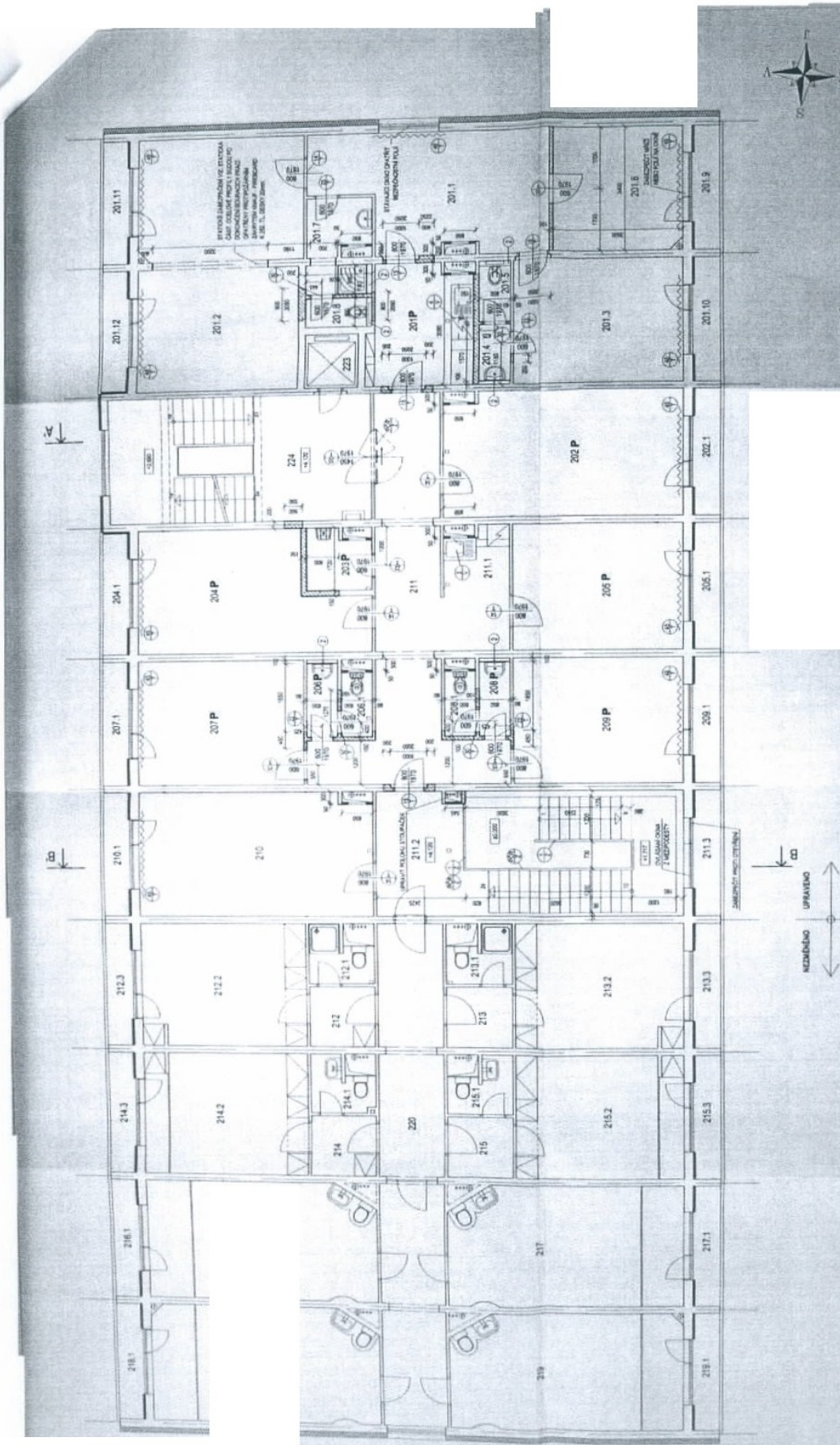
1. Tato smlouva nabývá platnosti dnem podpisu smluvními stranami a účinnosti dnem 1.7.2016.
2. Po skončení výpůjčky odevzdá vypůjčitel půjčiteli předmět výpůjčky ve stavu, v jakém jej převzal, s přihlédnutím k obvyklému opotřebení.
3. Tato smlouva je vyhotovena ve 4 (čtyřech) výtiscích, z nichž po 2 obdrží každá smluvní strana.
4. Vztahy touto smlouvou výslovně neupravené se řídí příslušnými právními předpisy, zejména zákonem č. 219/2000 Sb., o majetku České republiky a jejím vystupování v právních vztazích, ve znění pozdějších předpisů, a zákonem č. 89/2012 Sb., občanský zákoník.
5. Tuto smlouvu lze měnit nebo doplňovat jen písemnými dodatky, podepsanými oběma smluvními stranami. Předpokládá-li smlouva dohodu či předchozí souhlas pronajímatele, musí být učiněny v písemné formě, jinak jsou neplatné.
6. Nedílnou součástí této smlouvy je příloha č. 1 – Bližší specifikace předmětu výpůjčky.

V Praze dne 29.6.2016

V Praze dne 30.6. 2016

.....
Ing. Miroslav Boháč

.....
plk. JUDr. Václav Kučera



LEGENDA MATERIÁLŮ

- 1. PLOCHY Z POKRYTÍ (KURŮ) POKRYTÝCH KAMNEM, ŽIVOU, ŽIVOU
- 2. PLOCHY Z POKRYTÍ (KURŮ) POKRYTÝCH KAMNEM, ŽIVOU, ŽIVOU
- 3. PLOCHY Z POKRYTÍ (KURŮ) POKRYTÝCH KAMNEM, ŽIVOU, ŽIVOU
- 4. PLOCHY Z POKRYTÍ (KURŮ) POKRYTÝCH KAMNEM, ŽIVOU, ŽIVOU
- 5. PLOCHY Z POKRYTÍ (KURŮ) POKRYTÝCH KAMNEM, ŽIVOU, ŽIVOU

SPECTA s.r.o.
 Ing. Martin Lázka
 Břichovská 47, 142 00 Praha 4
 IČ: 252 20 123
 DIČ: CZ252201234