



EVROPSKÁ UNIE
Fond soudržnosti
Operační program Životní prostředí

**Příkazní smlouva
na provedení činností a služeb technického dozoru investora**

dle ustanovení § 2430 a násl. zákona č. 89/2012 Sb., občanský zákoník, ve znění pozdějších předpisů (dále jen „občanský zákoník“)

Smluvní strany:

Název: Česká republika – Krajské ředitelství policie
Ústeckého kraje (dále „KŘP-U“)
sídllo: Lidické náměstí 899/9, 401 79 Ústí nad Labem
IČO: 75151537
DIČ: CZ75151537
Bankovní spojení: Česká národní banka Ústí nad Labem

Ve věcech smlouvy oprávněn jednat: plk. Ing. Jirí Senkýř, náměstek ředitele KŘP-U pro ekonomiku

E-mail:

Telefon:

(dále jen „příkazce“)

a

Název: Correct BC, s.r.o.
sídllo: Elišky Krásnohorské 1339/15, 400 01 Ústí nad Labem
IČO: 250 28 588
DIČ: CZ25028588
jednající: Ing. Petr Dlouhý
Bankovní spojení: Raiffeisenbank, a.s.
číslo účtu: [redacted]
zápis v obchodním rejstříku: vedený Krajským soudem v Ústí nad Labem, oddíl C vložka 13143

(dále jen „příkazník“)

(dále společně označovány jako „smluvní strany“)

1. ÚVODNÍ USTANOVENÍ

- 1.1. Příkazce je investorem a stavebníkem projektu „Realizace úspor energie – PČR - KŘP Ústeckého kraje, Chomutov, Riegerova 4510“, který je spolufinancován z fondu Evropské unie, Fondu soudržnosti, v rámci operačního programu Životní prostředí (dále jen „stavba“).

- 1.2. Realizace stavby bude provedena dle projektové dokumentace vyhotovené panem Janem Pavlátem, Tyršova 1007, 415 01 Teplice, IČ: 69396710.
- 1.3. Účelem této smlouvy je splnění zákonné povinnosti příkazce, v podobě zajištění technického dozoru stavebníka (investora) nad prováděním stavby ve smyslu zákona č. 183/2006 Sb., o územním plánování a stavebním řádu (stavební zákon), v platném znění (dále jen „TDI“) k řádné přípravě, průběhu a dokončení stavby, dodržení rozpočtových nákladů stavby, předpokládaných termínů její realizace a jejího předání a převzetí.

2. PŘEDMĚT SMLOUVY

- 2.1. Touto smlouvou se příkazník zavazuje, za podmínek v ní sjednaných, obstarat záležitost příkazce v podobě zajištění výkonu TDI nad prováděním stavby a odborné technické pomoci s tím související, a to včetně spolupráce v oblasti zadávacího řízení k veřejné zakázce dotčeného projektu před vlastním započítáním stavby a také případné spolupráce při odstraňování vad, nedodělků a vyřizování reklamací, zejména v rozsahu a specifikaci uvedené v příloze č. 1, která tvoří nedílnou součást této smlouvy.
- 2.2. Příkazce se zavazuje, za podmínek a způsobem touto smlouvou sjednaném, poskytnout příkazníkovi za řádné plnění výkonu TDI odměnu, a to v souladu s čl. 4 této smlouvy.
- 2.3. Součástí výkonu TDI jsou i služby a činnosti v příloze č. 1 této smlouvy výslovně nespécifikované, které jsou však k řádnému plnění této smlouvy nezbytné, a příkazník měl a při vynaložení své odborné péče mohl o této skutečnosti vědět. Cena za tyto služby či činnosti je v plném rozsahu zahrnuta v odměně příkazníka za výkon TDI ve smyslu čl. 4 této smlouvy.
- 2.4. Smluvní strany shodně konstatují, že výkon TDI nenahrazuje autorský dozor projektanta nad souladem prováděné stavby s ověřenou projektovou dokumentací a nezabývá zhotovitele stavby povinností a zodpovědností provést dílo v řádné kvalitě v souladu s platnými normami a předpisy.

3. TERMÍNY A MÍSTO PLNĚNÍ

- 3.1. Příkazník je povinen zahájit výkon TDI nejpozději do 3 kalendářních dnů ode dne uzavření této smlouvy, a to v rozsahu nezbytně nutném k seznámení se s podklady k realizaci stavby, zejména projektovou dokumentací, rozsahem stavebního povolení apod.
- 3.2. Příkazník je povinen vykonávat TDI v rozsahu dle přílohy č. 1 této smlouvy a dle dalších nezbytně nutných pokynů příkazce po celou dobu realizace stavby, a to až do jejího dokončení a vydání kolaudačního souhlasu, včetně odstranění všech případných vad a nedodělků, jak v průběhu stavby, tak i po jejím dokončení, případně i vymezených k odstranění v rámci kolaudačního souhlasu.
- 3.3. Příkazník bude vykonávat TDI ve dvou fázích a dílčích časových obdobích, a to nejprve podle povahy a rozsahu činnosti dle bodu 3.1. tohoto článku a poté v následné fázi, která započne až převzetím staveniště zhotovitelem stavby. Předpokládaná doba trvání realizace stavby potom činí 12 kalendářních měsíců od jejího zahájení, včetně započtení případně nezbytně nutných technologických přestávek v rámci realizace stavby.
- 3.4. Místem plnění této smlouvy je budova KŘP Ústeckého kraje, Riegerova 4510, 430 01 Chomutov. S ohledem na statut a povahu režimových pracovišť je přístup do kanceláří objektu omezen na pracovní dny od 7:00 hod do 15:30 hodin.

4. ODMĚNA A PLATEBNÍ PODMÍNKY

- 4.1. Odměna příkazníka za výkon TDI dle této smlouvy je sjednána vzájemnou dohodou smluvních stran a činí:

Hodinová mzda bez DPH činí 389,00 Kč

DPH ve výši 21% činí 81,69 Kč

Hodinová mzda s DPH činí 470,69 Kč

Odměna bude hrazena včetně daně z přidané hodnoty ve výši stanovené aktuálně platnými a účinnými právními předpisy. Předchozí věta se nepoužije v případě uskutečněných plnění spadajících do režimu přenesení daňové povinnosti podle § 92e zákona č. 235/2004 sb., o dani z přidané hodnoty, ve znění pozdějších předpisů, kdy povinnost přiznat a zaplatit daň má příkazce na základě zákonného sdělení od příkazníka.

- 4.2. Odměna za výkon TDI je dohodnuta jako maximální, úplná, závazná a konečná, platná po celou dobu činnosti příkazníka, kterou je možné překročit jen za podmínek sjednaných v této smlouvě. Odměna za výkon TDI obsahuje všechny nákladové složky nezbytné k řádnému výkonu TDI způsobem dle této smlouvy. Odměna za výkon TDI zahrnuje i služby a činnosti v čl. 2 této smlouvy výslovně nespecifikované, které jsou však nezbytné, stejně jako např. náklady na dopravu, telefon apod.
- 4.3. Odměna za výkon TDI může být zvýšena pouze vzájemně odsouhlaseným písemným dodatkem k této smlouvě a pouze v případě, že :
- dojde k obsahovému rozšíření výkonu TDI,
 - z důvodů na straně příkazce dojde k prodloužení doby stavby,
 - a rovněž v dalších případech připuštěných zákonem č. 134/2016 Sb., o zadávání veřejných zakázek, v platném znění.

Zákonná změna DPH není důvodem k uzavření dodatku ke smlouvě.

- 4.4. Smluvní strany se dohodly, že zálohy na úplatu z této smlouvy, nebudou poskytovány.
- 4.5. Odměna za výkon TDI bude hrazena měsíčně zpětně, vždy za skutečně provedené a poskytnuté služby TDI, odsouhlasené příkazcem.
- 4.6. Přílohou daňového dokladu (faktury) dle bodu 4.5. tohoto článku bude vždy příkazcem odsouhlasená měsíční zpráva o činnosti příkazníka dle čl. 5 za příslušný měsíc.
- 4.7. Daňový doklad vystavený příkazníkem bude splňovat náležitosti stanovené právními předpisy, zejména dle § 29 zákona č. 235/2004, o dani z přidané hodnoty, ve znění pozdějších předpisů, zejména:
- označení faktury a její číslo,
 - firmu (obch. jméno), IČO, DIČ, údaj o zapsání v obchodním rejstříku či jiné evidenci,
 - sídlo příkazce a příkazníka,
 - bankovní spojení příkazníka,
 - předmět plnění,
 - fakturovanou částku,
 - údaj o splatnosti faktury,
 - číslo jednacích příkazní smlouvy

- 4.8. Veškeré daňové doklady (faktury) vystavené příkazníkem podle této smlouvy bude příkazník ve dvou vyhotoveních zasílat příkazci a jejich splatnost bude činit třicet (30) kalendářních dnů ode dne jejich doručení příkazci. Za den úhrady dané faktury bude považován den odepsání fakturované částky z účtu příkazce ve prospěch příkazníka.
- 4.9. Příkazce si vyhrazuje právo vrátit příkazníkovi do data jeho splatnosti daňový doklad (fakturu), který nebude obsahovat veškeré údaje vyžadované závaznými právními předpisy ČR nebo touto smlouvou, nebo v něm budou uvedeny nesprávné údaje (s uvedením chybějících náležitostí nebo nesprávných údajů) anebo nebude doložen příslušnou měsíční zprávou o činnosti příkazníka odsouhlasenou příkazcem dle čl. 5 této smlouvy. V takovém případě začne běžet doba splatnosti daňového dokladu (faktury) až doručením řádně opraveného daňového dokladu (faktury) příkazci.
- 4.10. Příkazník není oprávněn bez předchozího písemného souhlasu příkazce provádět jakékoli zápočty svých pohledávek vůči příkazci proti jakýmkoli pohledávkám příkazce za příkazníkem, ani postupovat jakákoliv svá práva či pohledávky vůči příkazci na jakoukoli třetí osobu.
- 4.11. Příkazník do 15 pracovních dnů po ukončení všech služeb TDI dle čl. 3 bodu 3.1. a 3.2. této smlouvy vystaví závěrečný daňový doklad (fakturu). Přílohou závěrečného daňového dokladu (faktury) bude prohlášení o úplnosti a komplexnosti díla, popř. smluvními stranami a zhotovitelem stavby podepsané protokoly o odstranění veškerých případných vytčených vad a nedodělků.
- 4.12. Příkazník, který poskytuje zdanitelné plnění, je povinen bezprostředně, nejpozději do dvou pracovních dnů od zjištění insolvence nebo hrozby jejího vzniku, popř. od vydání rozhodnutí správce daně, že je příkazník nespolehlivým plátcem dle § 106a zákona č. 235/2004 Sb., o dani z přidané hodnoty, ve znění pozdějších předpisů (dále jen „ZDPH“), oznámit takovou skutečnost prokazatelně příkazci, příjemci zdanitelného plnění. Porušení této povinnosti je smluvními stranami považováno za podstatné porušení této smlouvy.
- 4.13. Příkazník se zavazuje, že bankovní účet jím určený pro zaplacení jakéhokoliv závazku na základě této smlouvy bude od data uzavření této smlouvy do ukončení její účinnosti zveřejněn způsobem umožňující dálkový přístup ve smyslu § 96 odst. 2 ZDPH, v opačném případě je příkazník povinen sdělit příkazci jiný bankovní účet řádně zveřejněný ve smyslu § 96 ZDPH.
- 4.14. Pokud bude příkazník označen správcem daně za nespolehlivého plátce ve smyslu § 106a ZDPH, zavazuje se zároveň o této skutečnosti neprodleně písemně informovat příkazce spolu s uvedením data, kdy tato skutečnost nastala.
- 4.15. Pokud příkazci vznikne podle § 109 ZDPH ručení za nezaplacenou DPH z přijatého zdanitelného plnění od příkazníka, nebo se příkazce důvodně domnívá, že tyto skutečnosti nastaly nebo mohly nastat, má příkazce právo bez souhlasu příkazníka uplatnit postup zvláštního způsobu zajištění daně, tzn., že je příkazce oprávněn odvést částku DPH podle faktury vystavené příkazníkem přímo příslušnému finančnímu úřadu, a to v návaznosti na §§ 109, 109a ZDPH.
- 4.16. Úhradou DPH na účet příslušného finančního úřadu se pohledávka příkazníka vůči příkazci v částce uhrazené DPH považuje bez ohledu na další ustanovení této smlouvy za uhrazenou. Příkazce je povinen příkazníka o takové úhradě bezprostředně po jejím uskutečnění písemně informovat.

5. VÝKON SLUŽEB TDI

- 5.1. Výkon TDI bude probíhat po dobu trvání této smlouvy, způsobem a za podmínek v ní sjednaných.
- 5.2. Příkazník je povinen vyhotovit měsíční zprávu o své činnosti prováděné v rámci výkonu TDI (dále jen „měsíční zpráva o činnosti příkazníka“). Měsíční zpráva o činnosti příkazníka bude příkazníkem vyhotovena k poslednímu dni příslušného kalendářního měsíce a předána příkazci k odsouhlasení ve lhůtě 3 pracovních dnů kalendářního měsíce následujícího po měsíci, za který byla tato zpráva vyhotovena. Příkazce měsíční zprávu o činnosti příkazníka odsouhlasí ve lhůtě 5 pracovních dnů ode dne jejího předání příkazníkem, nebo k ní zpracuje své písemné připomínky a v téže lhůtě je doručí příkazníkovi. Příkazník zpracuje připomínky příkazníka, a ve lhůtě 3 pracovních dnů ode dne doručení připomínek předá upravenou měsíční zprávu o činnosti příkazníka k odsouhlasení příkazci. Bude-li mít příkazce další připomínky, smluvní strany budou postupovat opět dle předchozích vět tohoto článku.

6. PRÁVA A POVINNOSTI PŘÍKAZCE

- 6.1. Příkazce je povinen předat příkazníkovi věci a informace, jež jsou nutné pro řádný výkon TDI, a to bez zbytečného prodloužení po uzavření této smlouvy.
- 6.2. Příkazce je povinen poskytovat příkazníkovi nezbytnou součinnost potřebnou pro řádný výkon TDI.
- 6.3. Příkazce zajistí v rámci zařízení staveniště zhotovitele stavby možnost bezplatného užívání kancelářské místnosti pro nezbytně nutnou činnost příkazníka, včetně možnosti používání sociálního zařízení, a to po celou dobu stavby.

7. PRÁVA A POVINNOSTI SMLUVNÍCH STRAN

- 7.1. Příkazník je povinen při výkonu TDI postupovat s odbornou péčí, v souladu s platnou legislativou a výhradně v zájmu příkazce.
- 7.2. Příkazník je povinen vykonávat TDI v souladu s pokyny příkazce, ať již výslovnými nebo těmi, které zná či musí znát, a to v souladu s účelem této smlouvy, kterého má být výkonem TDI dosaženo a který je příkazníkovi znám.
- 7.3. Zjistí-li příkazník, že pokyny příkazce jsou pro řádný výkon TDI nevhodné, neúčelné, nebo odporují obecně závazným právním předpisům, je povinen na toto příkazce včas a řádně upozornit. Bude-li i tak na výkonu TDI příkazce trvat, má příkazník právo na něm požadovat, aby setrvání na svých pokynech potvrdil příkazníkovi písemně.
- 7.4. Příkazník je povinen bez zbytečného odkladu oznámit příkazci všechny okolnosti, které zjistil při výkonu TDI, a které mohou mít vliv na změnu pokynů nebo zájmů příkazce včetně okolností, které by mohly mít vliv na postup příkazníka při výkonu TDI, a okolností, které by mohly mít vliv na vlastní realizaci stavby.
- 7.5. Příkazník je povinen vykonávat TDI v místě stavby tak, aby nejméně 2x týdně bylo zajištěno podrobné sledování průběhu realizace stavby, včetně všech činností TDI s tím souvisejících.
- 7.6. Příkazník je povinen pravidelně informovat příkazce o postupu svých činností při výkonu TDI, a to formou měsíčních zpráv o jeho činnosti dle čl. 5 této smlouvy.
- 7.7. Příkazník je povinen předat po splnění celého rozsahu TDI bez zbytečného odkladu příkazci veškeré věci, které za něho či od něho převzal při výkonu TDI.

- 7.8. Jakékoliv závažné problémy, které by mohly ovlivnit stavbu, byť nemají dopad na její cenu, je příkazník povinen vždy předem projednat s příkazcem a učinit o tom zápis do stavebního deníku.
- 7.9. Závažné problémy, jejichž řešení by znamenalo zvýšení ceny stavby, je příkazník povinen vždy předem projednat s příkazcem za účasti zhotovitele stavby. Příkazník není jakkoliv oprávněn zastupovat příkazce při podpisu dodatků či změn ve smlouvě o dílo uzavřené mezi příkazcem a zhotovitelem stavby.
- 7.10. Příkazník je povinen provádět úplnou kontrolu realizace stavby a úplnosti stavebního deníku, vždy při jeho přítomnosti na stavbě, a to i zpětně za všechny předchozí dny. Ke všem zápisům vztahujícím se k výkonu TDI je povinen bezprostředně připojit své stanovisko.
- 7.11. Příkazník se zavazuje k poskytnutí případné součinnosti při plnění povinností v oblasti zadávání veřejných zakázek, ve smyslu platné legislativy, a při případném výkonu finanční kontroly, pakliže by jeho účast na ní byla nezbytná.
- 7.12. Smluvní strany sjednaly, že i pro případ nutnosti uzavření dodatku k této smlouvě, zůstane odměna TDI zachována dle této smlouvy.
- 7.13. Příkazník není oprávněn bez předchozího písemného souhlasu příkazce se nechat při výkonu TDI zastupovat třetí osobou, když za třetí osobu nejsou považováni pověřeni zástupci příkazníka, avšak s tím, že odpovědnost nese vždy výhradně a plně příkazník.
- 7.14. Pro případ předčasného ukončení této smlouvy se příkazník zavazuje informovat příkazce o všech skutečnostech důležitých k realizaci stavby, zejména jej informovat tak, aby se zabránilo případnému vzniku škody, která by mohla bezprostředně hrozit příkazci nedokončením činností příkazníka dle smlouvy.
- 7.15. Příkazník prohlašuje, že disponuje schopnostmi, znalostmi, zkušenostmi, vybavením, finančními možnostmi, dokumenty, povoleními, licencemi, autorizacemi a kvalifikací potřebnou pro řádné plnění předmětu této smlouvy, jak je požadováno právními předpisy.
- 7.16. Příkazce se zavazuje prostřednictvím svého zástupce poskytnout příkazníkovi patřičnou součinnost pro jeho výkon TDI.
- 7.17. Příkazce se zavazuje poskytnout příkazníkovi zejména projektovou dokumentaci stavby a další listinné materiály nezbytně nutné k jeho výkonu TDI.

8. POJIŠTĚNÍ

- 8.1. Příkazník se zavazuje mít po celou dobu trvání této smlouvy uzavřenu v postavení pojištěného pojistnou smlouvu na pojištění odpovědnosti za škody při výkonu činnosti dle této smlouvy s jednorázovým pojistným plněním minimálně ve výši 2.000.000,-Kč za jednu pojistnou událost. Náklady na pojištění nese zcela příkazník.
- 8.2. Pro případ změny v pojištění je příkazník povinen předložit bezodkladně příkazci originál, nebo ověřenou kopii dokladu o uzavření nové pojistné smlouvy, případně její změny v podobě dodatku.
- 8.3. Porušení shora uvedených povinností je považováno za podstatné porušení smlouvy na straně příkazníka.
- 8.4. Veškeré případné pojistné události související s poskytováním plnění dle této smlouvy se příkazník zavazuje uplatnit u příslušné pojišťovny bez zbytečného odkladu.

9. ODPOVĚDNOST ZA ŠKODU

- 9.1. Bude-li příkazci případně v souvislosti s realizací stavby vyměřena pokuta, správní poplatek nebo jakákoli sankce z důvodů zcela či zčásti ležících na straně příkazníka, je příkazník povinen k úplné a včasné náhradě takovéto škody příkazci, ledaže okolnosti, které k uložení sankce vedly, byly zaviněny výhradně příkazcem nebo byly zapříčiněny výhradně zhotovitelem stavby, bez porušení povinností příkazníkem.
- 9.2. Příkazník odpovídá za škodu na věcech převzatých od příkazce k výkonu TDI a na věcech převzatých při výkonu TDI od třetích osob, ledaže tuto škodu nemohl odvrátit ani při vynaložení odborné péče, pokud prokáže, že by ke škodě došlo i jinak.
- 9.3. Každá ze smluvních stran nese odpovědnost za škodu způsobenou druhé smluvní straně porušením jakékoli povinnosti, která pro ni vyplývá z této smlouvy nebo z obecně závazných právních předpisů. Smluvní strany se zavazují vyvinout maximální úsilí k předcházení škodám a k případné minimalizaci vzniklých škod.
- 9.4. Příkazník odpovídá za škodu, kterou zcela či zčásti zapříčiní svým konáním či opomenutím v souvislosti s plněním této smlouvy, a to bez ohledu na to, zda se škoda projeví za doby trvání této smlouvy, či po jejím ukončení.

10. OCHRANA DŮVĚRNÝCH INFORMACÍ

- 10.1. Ochranu utajovaných informací zajistí obě smluvní strany v souladu se zákonem č. 412/2005 Sb., o ochraně utajovaných informací a o bezpečnostní způsobilosti ve znění pozdějších předpisů, a předpisů souvisejících.
- 10.2. Obě smluvní strany jsou povinny zachovávat mlčenlivost a nezpřístupnit třetím osobám neveřejné informace (jak jsou vymezeny níže). Povinnost poskytovat informace podle zákona č. 106/1999 Sb., o svobodném přístupu k informacím, ve znění pozdějších předpisů není tímto ustanovením dotčena.
- 10.3. Za neveřejné informace se považují veškeré následující informace:
 - a) veškeré informace poskytnuté příkazcem příkazníkovi v souvislosti s touto smlouvou,
 - b) informace, na které se vztahuje zákonem uložená povinnost mlčenlivosti příkazce,
 - c) veškeré další informace, které budou příkazcem označeny jako neveřejné ve smyslu ustanovení § 218 zákona č. 134/2016 Sb., o zadávání veřejných zakázek, v platném znění.
- 10.4. Povinnost zachovávat mlčenlivost se nevztahuje na informace:
 - a) které jsou nebo se stanou všeobecně a veřejně přístupnými jinak, než porušením právních povinností ze strany příkazníka,
 - b) u nichž je příkazník schopen prokázat, že mu byly známy a byly mu volně k dispozici ještě před přijetím těchto informací od příkazce,
 - c) které budou příkazníkovi po uzavření této smlouvy sděleny bez závazku mlčenlivosti třetí stranou, jež rovněž není ve vztahu k nim nijak vázána,
 - d) jejichž sdělení se vyžaduje ze zákona.
- 10.5. Neveřejné informace zahrnují rovněž veškeré informace získané náhodně, nebo bez vědomí příkazce a dále veškeré informace získané od jakékoliv třetí strany, které se týkají příkazce či plnění této smlouvy.
- 10.6. Smluvní strany jsou povinny nezpřístupnit jakékoliv třetí osobě neveřejné informace druhé smluvní strany bez jejího souhlasu, a to v jakékoliv formě, a zavazují se podniknout všechny nezbytné kroky k zabezpečení těchto informací. Příkazník je

povinen zabezpečit veškeré neveřejné informace příkazce proti odcizení nebo jinému zneužití.

- 10.7. Příkazník je povinen užít neveřejné informace pouze za účelem plnění této smlouvy. Jiná použití nejsou bez písemného svolení příkazce přípustná.
- 10.8. Příkazník je povinen případného pověřeného zástupce zavázat povinností mlčenlivosti a respektováním práv příkazníka nejméně ve stejném rozsahu, v jakém je v tomto závazku povinen sám.
- 10.9. Povinnost mlčenlivosti ve smyslu této smlouvy trvá po dobu 5 let od ukončení této smlouvy.
- 10.10. Za prokázané porušení povinností dle tohoto článku smlouvy má druhá smluvní strana právo požadovat náhradu takto vzniklé škody, přičemž právo na smluvní pokutu dle čl. 11 této smlouvy tím není dotčeno.
- 10.11. Za neveřejné informace se považují vždy veškeré osobní údaje podle zákona č.101/2000 Sb. o ochraně osobních údajů a o změně některých zákonů, ve znění pozdějších předpisů. Shromažďovat a zpracovávat osobní údaje zaměstnanců a jiných osob, event. citlivé osobní údaje lze jen v případech stanovených zákonem, nebo se souhlasem nositele osobních údajů. Příkazník není oprávněn zpřístupňovat osobní údaje zaměstnanců a jiných osob, se kterými bude v průběhu plnění této smlouvy seznámen, třetím osobám a rovněž není oprávněn je jakýmkoliv způsobem zveřejnit.

11. SANKCE

- 11.1. V případě prodlení příkazce s úhradou odměny za výkon TDI je příkazce povinen uhradit příkazníkovi úrok z prodlení ve výši odpovídající předpisům občanského práva. za každý i započatý den prodlení. Smluvní strany však výslovně sjednávají, že neprovedení včasné úhrady odměny z důvodu pozdního uvolnění finančních prostředků ze státního rozpočtu nebude považováno za prodlení příkazce.
- 11.2. V případě, že příkazník přeruší výkon kterékoli služby nebo činnosti vykonávané v rámci výkonu TDI po dobu více než 1 pracovní týden, a to z důvodů výhradně spočívajících na jeho straně, je povinen zaplatit příkazci smluvní pokutu ve výši 10.000,- Kč (slovy: deset tisíc korun českých) za každý další započatý týden přerušení výkonu TDI.
- 11.3. V případě, že příkazník při výkonu TDI porušil kteroukoli jeho povinnost stanovenou v této smlouvě, přestože byl na porušení upozorněn a ze strany příkazce mu byla dána náhradní lhůta pro splnění povinnosti, která marně uplynula (zejména, nikoli však výlučně, poruší svou povinnost k řádnému výkonu kontrolní činnosti vůči zhotoviteli stavby), je povinen zaplatit příkazci smluvní pokutu 10.000,- Kč (slovy: deset tisíc korun českých) za každé takové porušení povinnosti a za každý započatý týden trvání porušení.
- 11.4. V případě, že příkazník poruší jakoukoli jeho povinnost dle článku 10 této smlouvy, je povinen zaplatit příkazci smluvní pokutu ve výši 50.000,- Kč (slovy: padesát tisíc korun českých) za každé takové porušení.
- 11.5. Úrok z prodlení či smluvní pokuta jsou splatné do třiceti (30) kalendářních dní od data, kdy byla povinné smluvní straně doručena oprávněnou smluvní stranou písemná výzva k jejich zaplacení, přičemž jejich zaplacením není obecně nijak dotčen nárok smluvních stran na náhradu škody či jiné újmy, stejně jako povinnost příkazníka dále výkon TDI v rozsahu a za podmínek touto smlouvou stanovených za dobu trvání smluvního vztahu dále ve prospěch příkazce vykonávat.
- 11.6. Příkazce je oprávněn kdykoli provést zápočet svých pohledávek za příkazníkem vzniklých v souladu s tímto článkem proti jakýmkoli i budoucím a v daném okamžiku

nesplatným pohledávkám příkazníka za příkazcem, zejména pohledávkám na uhrazení odměny za výkon TDI.

- 11.7. Smluvní strany se výslovně dohodly odchylně od ustanovení § 2050 občanského zákoníku tak, že zaplacením jakékoli smluvní pokuty podle této smlouvy není dotčen nárok příkazce na náhradu vzniklé škody či jiné újmy v plné výši.

12. TRVÁNÍ SMLOUVY A MOŽNOST JEJÍHO UKONČENÍ

- 12.1. Tato smlouva končí splněním celého rozsahu výkonu TDI ve prospěch příkazce, dle této smlouvy.
- 12.2. Tato smlouva může být předčasně ukončena pouze vzájemnou dohodou smluvních stran, výpovědí příkazce, nebo odstoupením jedné ze smluvních stran v souladu s body 12.5. a 12.6. tohoto článku a této smlouvy.
- 12.3. Příkazce je oprávněn tuto smlouvu, ať už zcela nebo částečně, kdykoliv vypovědět. Pokud výpověď nestanoví pozdější účinnost, nabývá účinnosti dnem, kdy se o ní příkazník dozvěděl, nebo dozvědět mohl, s tím, že od účinnosti výpovědi je příkazník povinen nepokračovat ve výkonu TDI dle této smlouvy.
- 12.4. Tato smlouva může být ukončena též v případě ukončení realizace stavby, pokud nebude možné očekávat její pozdější obnovení, např. pro případ havárie takového rozsahu, že by to již nebylo do budoucna technicky možné.
- 12.5. Příkazce je oprávněn odstoupit od této smlouvy v případě závažného porušení smluvních povinností příkazníkem, zejména když příkazník opakovaně poruší, nebo nedodrží takové ustanovení této smlouvy, které by reálně mohlo vést k ohrožení či zdržení realizace stavby, popř. ke vzniku škody a nezjedná bezprostředně či v přiměřené a dodatečně určené lhůtě nápravu ani po obdržení výzvy ze strany příkazce, přičemž za opakované smluvní strany považují více jak dvakrát.
- 12.6. V případě zjištění současného zaměstnaneckého nebo obdobného vztahu (např. dohoda o provedení prací) mezi vybraným zhotovitelem a příkazníkem bude důvodem k odstoupení příkazce od této smlouvy.
- 12.7. Příkazník je oprávněn odstoupit od této smlouvy v případě, že příkazce je v prodlení s platbou odměny za výkon TDI po dobu delší než třicet (30) dnů po splatnosti příslušného daňového dokladu a nezjedná nápravu ani do pěti (5) dnů od doručení písemné výzvy příkazníka k nápravě.
- 12.8. Odstoupení od smlouvy je účinné okamžikem doručení písemného oznámení o odstoupení druhé smluvní straně. Smluvní strany sjednaly, že v případě ukončení smlouvy odstoupením z výše uvedených důvodů si nebudou vracet vzájemně poskytnutá plnění.
- 12.9. Ukončením této smlouvy nejsou nijak dotčena ustanovení týkající se smluvních pokut; ochrany důvěrných informací; nároku na náhradu škody a ustanovení týkající se takových práv a povinností, z jejichž povahy vyplývá, že mají trvat i po skončení účinnosti této smlouvy.

13. OPRÁVNĚNÉ OSOBY A SDĚLOVÁNÍ INFORMACÍ

- 13.1. Komunikace mezi smluvními stranami bude probíhat zejména prostřednictvím následujících oprávněných osob, pověřených pracovníků nebo statutárních zástupců smluvních stran:

a) Oprávněnými osobami příkazce jsou:

plk. Ing. Jiří Šenkýř, náměstek ředitele KŘP Ústeckého kraje pro ekonomiku,

Ing. Tomáš Pasecký, investiční referent odboru správy majetku KŘP
Ústeckého kraje, tel.: [REDACTED] email: [REDACTED]

Ing. René Konečný, vedoucí odboru správy majetku KŘP Ústeckého kraje,
tel: [REDACTED] email: [REDACTED]

b) Oprávněnými osobami příkazníka jsou:

Ing. Petr Dlouhý, telefon: [REDACTED] email: [REDACTED]

Antonín Poc, telefon: [REDACTED] e-mail: [REDACTED]

Oprávněných osob smluvních stran může být více, přičemž příkazník souhlasí, že oprávněná osoba příkazce může oznámit příkazníkovi údaje o další oprávněné osobě příkazce.

- 13.2. Oprávněné osoby, nejsou-li statutárním orgánem, nejsou oprávněny ke změnám této smlouvy, jejím doplňkům ani zrušení, ledaže se prokážou plnou mocí udělenou jim k tomu osobami oprávněnými zastupovat příslušnou smluvní stranu v záležitostech této smlouvy. Smluvní strany jsou oprávněny jednostranně změnit oprávněné osoby, jsou však povinny takovou změnu druhé smluvní straně bezodkladně písemně oznámit.
- 13.3. Veškeré uplatňování nároků, sdělování, žádosti, předávání informací apod. mezi smluvními stranami dle této smlouvy musí být příslušnou smluvní stranou provedeno v písemné formě a doručeno druhé smluvní straně osobně, doporučenou poštou, prostřednictvím datové schránky nebo e-mailem s použitím elektronického podpisu, není-li v této smlouvě sjednáno jinak.

14. ZÁVĚREČNÁ USTANOVENÍ

- 14.1. Tato smlouva nabývá platnosti a účinnosti dnem jejího uzavření oběma smluvními stranami, pakliže není ujednáno jinak a může být změněna pouze vzájemně odsouhlasenými písemnými dodatky k této smlouvě. V rámci zachování právní jistoty smluvní strany výslovně vylučují použití ustanovení § 1740 odst. 3 a ustanovení § 1757 odst. 2 občanského zákoníku.
- 14.2. Tato smlouva bude uveřejněna v registru smluv dle zákona č. 340/2015 Sb., o zvláštních podmínkách účinnosti některých smluv, uveřejňování těchto smluv a o registru smluv.
- 14.3. V otázkách a vztazích touto smlouvou výslovně neřešených se smluvní vztah řídí příslušnými ustanoveními občanského zákoníku, přičemž tato smlouva a všechny vztahy z ní vyplývající se řídí právním řádem České republiky.
- 14.4. Příkazník není oprávněn postoupit tuto smlouvu zcela ani zčásti třetí osobě, ani oprávněn převést kterákoli práva a povinnosti z této smlouvy na třetí osobu.
- 14.5. Příkazník v souladu s ust. § 1765 odst. 2 občanského zákoníku prohlašuje, že na sebe bere nebezpečí změny okolností. Obchodních podmínek kterékoli smluvní strany se použije, pouze pokud to tato smlouva, resp. její změny nebo doplňky výslovně stanovují.
- 14.6. Smluvní strany se zavazují, že veškeré případné spory vzniklé na základě této smlouvy budou přednostně řešeny smírnou cestou – dohodou. Pro případ, že dojde na soudní spor, ujednávají smluvní strany místní příslušnost obecného soudu příkazce.
- 14.7. V případě, že některé ustanovení této smlouvy je nebo se stane v budoucnu neplatným, neúčinným či nevymahatelným nebo bude-li takovým příslušným orgánem shledáno, zůstávají ostatní ustanovení této smlouvy v platnosti a účinnosti,

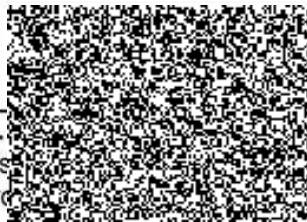
pokud z povahy takového ustanovení nebo z jeho obsahu anebo z okolností, za nichž bylo uzavřeno, nevyplývá, že je nelze oddělit od ostatního obsahu této smlouvy. Smluvní strany nahradí neplatné, neúčinné nebo nevymahatelné ustanovení této smlouvy ustanovením jiným, které svým obsahem a smyslem odpovídá nejlépe ustanovení původnímu a této smlouvě jako celku.

- 14.8. Tato smlouva je vyhotovena ve čtyřech (4) vyhotoveních v českém jazyce, přičemž všechna vyhotovení mají platnost originálu. Tři (3) vyhotovení smlouvy obdrží příkazce a jedno (1) příkazník.
- 14.9. Každá ze smluvních stran prohlašuje, že tuto smlouvu uzavírá svobodně a vážně, že považuje obsah této smlouvy za určitý a srozumitelný, že jsou jí známy veškeré skutečnosti, jež jsou pro její uzavření rozhodující, že je oprávněna ji uzavřít, na důkaz čehož připojují smluvní strany k této smlouvě své podpisy.
- 14.10. Nedílnou součástí této smlouvy je:

Příloha č. 1: Podrobná specifikace výkonu TDI

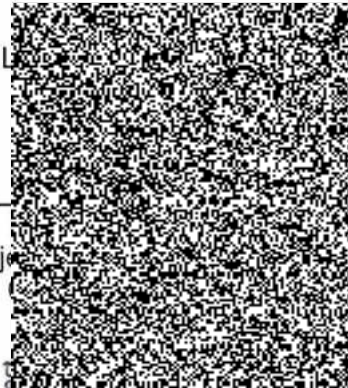
V Ústí nad Labem dne 29-08-2017

plk.
náměst
pro



POLICIE ČESKÉ REPUBLIKY
KRAJSKÉ ŘEDITELSTVÍ POLICIE
ÚSTECKÉHO KRAJE
POŠTOVNÍ SCHRÁNKA 179
401 79 ÚSTÍ NAD LABEM

V Ústí nad L



E. Krasnohořské 1339/15
400 01 Ústí nad Labem
IČO: 250 285 88. DIČ: CZ25028588 (1)

PŘÍLOHA Č. 1

Podrobná specifikace výkonu TDI

1. Činnosti a služby před zahájením realizace stavby

V rámci této fáze bude výkon TDI prováděn zejména v níže uvedeném rozsahu.

- 1.1. Seznámení se se všemi podklady, které mají vliv na přípravu a realizaci budoucí stavby, a jejich odborné posouzení, zejména s projektovou dokumentací, se všemi rozhodnutími, povoleními, sděleními, stanovisky a vyjádřeními vydanými v souvislosti s přípravou projektu.
- 1.2. Případná spolupráce a součinnost se zástupcem příkazce v rámci zadávacího řízení v rozsahu nezbytně nutném ke konzultacím a stanoviskům ve vztahu ke specifickým dotazům účastníků zadávacího řízení, spolupráce s autorským dozorem, eventuálně kontrola nabídkových rozpočtů, harmonogramů výstavby a technických podmínek nabídky.

2. Činnosti a služby v průběhu realizace stavby

V rámci této fáze bude výkon TDI prováděn zejména v níže uvedeném rozsahu.

- 2.1. Účast na odevzdání a převzetí staveniště, sledování vedení stavebního deníku či montážních deníků a provádění průběžných zápisů odpovídajících provedenému rozsahu prací.
- 2.2. Kontrola dodržování podmínek stavebního povolení a opatření státního stavebního dohledu po dobu realizace stavby.
- 2.3. Kontrola dodržování parametrů stavby daných projektovou dokumentací.
- 2.4. Kontrola pracovních postupů zhotovitele stavby z hlediska výsledné kvality provedených částí stavby a sledování kvality prováděných dodávek a prací.
- 2.5. Kontrola jakosti materiálů používaných v průběhu realizace stavby.
- 2.6. Kontrola těch částí dodávek a provedených prací, které budou v dalším postupu zakryty nebo se stanou nepřístupnými, zapsání výsledku kontroly do stavebního deníku.
- 2.7. Kontrola postupu prací dle časového plánu stavby a souladu s příslušnými normami.
- 2.8. Kontrola spojená s legislativními a dalšími požadavky (směrnice EU a národní předpisy České republiky) uvedenými v projektové dokumentaci, za současného zabránění možné kontaminace ovzduší azbestovými vlákny vně sanovaných prostor a veškerých ostatních vnitřních prostor budovy, která je předmětem stavby.
- 2.9. Kontrola bezpečného postupu odstranění a snížení rizik vyplývajících z přítomnosti azbestových materiálů a míst s kontaminovaným pracovním ovzduším, byť i jen potenciálně a v neposlední řadě také uzavřených kontrolovaných pásem.
- 2.10. Po ukončení každé etapy prací (v rámci kontrolovaného pásma) spolupůsobení na kontrolním měření koncentrace respirabilních azbestových a minerálních vláken v pracovním prostoru kontrolovaného pásma v souladu s ČSN EN ISO 16000-7:2008 Vnitřní ovzduší - Část 7: Postup odběru vzorku při stanovení koncentrace azbestových vláken v ovzduší.

- 2.11. Projednání všech změn a dodatků dokumentace, i těch, které nezvyšují náklady stavby, neprodlužují lhůtu výstavby a nezhoršují parametry stavby.
- 2.12. Projednání rozsahu a oprávněnosti případných víceprací nárokových zhotovitelem.
- 2.13. Průběžné informování příkazce o stavu průběhu realizace stavby včetně spolupráce na řešení vzniklých problémů.
- 2.14. Průběžné informování zástupce příkazce o všech závažných okolnostech souvisejících s realizací stavby.
- 2.15. Průběžná kontrola a prokazatelná evidence fakturovaných položek (co do množství) v porovnání s položkami uvedenými v platném soupisu prací zhotovitele tak, aby nemohlo dojít k přefakturování žádné položky soupisu prací a nedofakturování položek se mohlo včas ze strany příkazce smluvně ošetřit ve vztahu ke zhotoviteli stavby.
- 2.16. Případné sledování předepsaných zkoušek materiálů, konstrukcí a prací prováděných zhotoviteli stavby a jejich výsledků (certifikáty, atesty, protokoly apod.).
- 2.17. Případná spolupráce při doplňování dokumentace stavby a evidence dokumentace dokončených částí stavby.
- 2.18. Spolupůsobení při kontrole zhotovitele a ostatních účastníků stavby při dodržování podmínek stavebního povolení.
- 2.19. Spolupráce se zhotovitelem projektové dokumentace a zhotovitelem stavby při provádění nebo navrhování opatření k odstranění případných vad dokumentace.
- 2.20. Spolupráce při případné kontrole věcné, časové a finanční správnosti a úplnosti oceňovacích podkladů a faktur, jejich soulad s podmínkami uvedenými ve smlouvách, před jejich předložením příkazci k odsouhlasení.
- 2.21. Spolupráce na případných opatřeních na odvrácení nebo omezení živelných událostí či havárií apod.

3. Činnosti a služby po dokončení stavby

V rámci této fáze bude výkon TDI prováděn zejména v níže uvedeném rozsahu.

- 3.1. Kontrola odstraňování vad a nedodělků z přijímacího řízení a ze závěrečné kontrolní prohlídky stavby.
- 3.2. Spolupráce na přípravě podkladů pro odevzdání a převzetí stavby nebo jejich částí.
- 3.3. Spolupráce při řešení případných reklamací a odstraňování vad.
- 3.4. Spolupůsobení při zajištění kolaudačního souhlasu a součinnost při zabezpečování požadavků vyplývajících z kolaudačního řízení.
- 3.5. Spolupráce při zajištění dokladů požadovaných k závěrečnému vyhodnocení realizace stavby a jejich předání příkazci.
- 3.6. Účast na dílčích přejímkách součástí stavby a na její závěrečné kontrolní prohlídce.