

SMLOUVA O DÍLO

č. objednatele: 201708111

č. zhotovitele:

Smluvní strany:

Objednatel: Školní jídelna, Praha 10, Vršovická 68/1429, příspěvková organizace
Sídlo: Vršovická 68/1429, 101 00 Praha 10
Zastoupený: Mgr. Vrtiška Jaroslav
IČO: 71212311
DIČ: CZ71212311
osoba oprávněná ve věcech technických a převzetí:
jméno: [REDAKCE]
Tel.: [REDAKCE]
email: [REDAKCE]

Zhotovitel: EKOLA group, spol. s r.o.
Mistrovská 4/558, Malešice, 108 00 Praha 10
Zastoupená Ing. Věrou Ládyšovou, jednatelkou společnosti
Bankovní spojení: ČSOB
Číslo účtu: [REDAKCE]
IČO:63981378
DIČ:CZ63981378
zápis v obchodním rejstříku: Městský soud v Praze, oddíl C, vložka 39803
osoba oprávněná ve věcech technických a předání:
[REDAKCE]
Tel.: [REDAKCE]

uzavřely dnešního dne, měsíce a roku dle ust. § 2586 a násl. zák. č. 89/2012 Sb., občanský zákoník, v platném znění, tuto:

SMLOUVU O DÍLO

I. Předmět smlouvy a místo plnění

1.1 Předmět a rozsah díla:

1.1.1 **Název akce:** Dodávka a montáž akustických úprav na Školní jídelně Praha 10

1.1.2 **Předmět díla:** Předmětem díla je dodávka a montáž kombinovaných akustických úprav do prostoru Školní jídelny v Praze 10, ul. Hostýnská, č.p. 2/2100. Základní úpravou (tj. v části pro stravování) je navržený rastrový širokopásmový podhled ($\alpha \geq 0,95$). Podhled má přiznaný rastr. Uvažované svěšení podhledu pod stropem je cca 200 - 250 mm. V prostoru výdejny jídel (zvýšené množství výparů apod.) je navržen podhled s možností omyvatelnosti. Uvažované svěšení tohoto podhledu pod stropem je stejné cca 200 - 250 mm ($\alpha \geq 0,9$). V zadní části prostoru stravování je posílena akustická funkce podhledu k zabránění většího doznívání výklenku doplňkovými soliterními prvky. Uvažované umístění soliterních prvků pod podhledem je cca 300 mm. Barva úprav – bílá. Veškeré užití akustické materiály jsou snadno demontovatelné a v případě potřeby opětovně snadno sestavitelné.

II. Lhůty a cena díla

- 2.1 Zhotovitel se za podmínek v této smlouvě ujednaných zavazuje dodat a objednatel se za podmínek v této smlouvě ujednaných zavazuje převzít řádně dokončené dílo a zaplatit za něj níže uvedenou cenu díla. Závazek k dokončení díla se považuje za splněný dnem podpisu předávacího protokolu a předání veškeré dokumentace k dílu potřebné bez vad a nedodělků.
- 2.2 Čas plnění – harmonogram (platný při závazné objednávce do 16. 8. 2017):
- 2.2.1. 24. srpna - 3. září 2017 realizace akustických podhledů vyjma části nad výdejem
- 2.2.2. do 15. září 2017 kompletní dokončení díla
- 2.3 Cena díla:
- | | |
|----------------------|----------------------|
| Celková cena bez DPH | 488 101,00 Kč |
| DPH 21% | 102 501,21 Kč |
| Celková cena vč. DPH | 590 602,21 Kč |
- 2.4. Výše sjednaná cena je maximální a nejvýše přípustná. Tato cena se může měnit pouze v případě, dojde-li ke změně rozsahu díla vymezeného nabídkou ze strany objednatele. V případě, že bude objednatel dodatečně požadovat větší rozsah díla (vícepráce) bude toto řešeno uzavřením písemného dodatku k této smlouvě odsouhlaseného oběma smluvními stranami.

III. Fakturace a platební podmínky

- 3.1 Objednatel prohlašuje, že na úhradu výše uvedené ceny díla má v době podpisu této smlouvy zajištěno finanční krytí.
- 3.2 Cena díla bude uhrazena na základě Zhotovitelem vystavených faktur.
- 3.3 Objednatel poskytne Zhotoviteli zálohu na provedení díla ve výši 50% z celkové ceny díla do 5 pracovních dnů od přijetí závazné objednávky.
- 3.4 Úhrada ceny díla
- 3.4.1 Úhrada ceny díla bude prováděna vždy po uplynutí běžného kalendářního měsíce provádění díla na základě daňových dokladů – faktur a konečné faktury.
- 3.4.2 Přílohou měsíčních faktur bude oprávněným zástupcem objednatele písemně odsouhlasený soupis provedených prací za příslušný měsíc.
Návrh soupisu provedených prací předá zhotovitel k odsouhlasení objednateli vždy nejpozději do 3 pracovních dnů po uplynutí běžného kalendářního měsíce nebo provedení příslušné části díla a objednatel se k němu do 4 pracovních dnů vyjádří. Pokud se objednatel ve lhůtě představující tyto 4 pracovní dny od předání nevyjádří, má se za to, že předmětný soupis prací odsouhlasil a Zhotovitel má právo fakturovat.
Přílohou konečné faktury bude protokol o předání a převzetí díla potvrzený oprávněným zástupcem objednatele.
- 3.4.3 Část ceny díla, která by jinak byla předmětem měsíční a konečné fakturace bude pro účely vlastní fakturace snížena vždy o 45%, které se započtou na zálohu, uhrazenou objednatel dle bodu č. 3. 3. této smlouvy Údaje o části ceny díla, která by jinak byla předmětem fakturace a její snížení podle předchozí věty musí obsahovat každá faktura.
- 3.5 Splatnost faktur je 10 dní od data doručení faktury se všemi zákonnými náležitostmi na adresu sídla objednatele.
- 3.6 V případě, že faktura nebude vystavena řádně v souladu se zákonem a nebude obsahovat předepsané náležitosti, je objednatel oprávněn vrátit ji zhotoviteli k doplnění. V takovém případě se zastaví plynutí lhůty splatnosti a nová lhůta splatnosti začne běžet doručením opravené faktury.

IV. Smluvní sankce

- 4.1 V případě, že bude zhotovitel v prodlení s předáním řádně provedeného díla, sjednávají si smluvní strany smluvní pokutu ve výši 0,05% z celkové ceny díla včetně DPH za každý, i započatý den prodlení, kterou je zhotovitel povinen uhradit objednateli.
- 4.2 V případě prodlení objednatele s úhradou oprávněně vystavených faktur sjednávají si smluvní strany smluvní úrok z prodlení ve výši 0,05% z fakturované ceny díla za každý den prodlení, kterou je objednatel povinen uhradit zhotoviteli.

V. Odpovědnost za vady, záruka a odpovědnost za škodu

- 5.1. Zhotovitel poskytuje objednateli za provedené dílo záruku v délce 36 měsíců na akustické obklady. Záruka počíná běžet dnem následujícím po dni předání a převzetí služeb, nebo příslušné části služeb dle smluvního vztahu. Záruka se nevztahuje na vady, u nichž zhotovitel prokáže, že byly způsobeny neodborným zásahem objednatele, třetí osobou nebo nepředvídatelnou událostí. V záruční době vyplývají nároky objednatele z obecných ustanovení občanského zákoníku.
- 5.2. Vady zjištěné během záruční doby Objednatel u Zhotovitele uplatní formou písemné reklamace, která musí obsahovat popis reklamované vady a může obsahovat přiměřenou lhůtu pro její odstranění a určení způsobu jejího odstranění. Zhotovitel je povinen reklamovanou vadu bezúplatně odstranit v Objednatelem stanovené přiměřené lhůtě, a to způsobem stanoveným v písemné reklamaci Objednatelem. Pokud Objednatel lhůtu nebo způsob odstranění vady v písemné reklamaci nestanoví, platí, že je Zhotovitel povinen odstranit vadu bez zbytečného odkladu způsobem obvyklým.
- 5.3. Vadou se rozumí stav, kdy plnění Zhotovitele neodpovídá této Smlouvě, platným právním předpisům nebo jiným normám, které se na plnění vztahují. Vadou se rozumí i vada právní.
- 5.4. Nebezpečí škody na věcech zhotovených dle této Smlouvy nese Zhotovitel až do dne jejich protokolárního převzetí Objednatelem bez vad a nedodělků.

VI. Další ustanovení

- 6.1 Objednatel je povinen:
 - 6.1.1 Zajistit přístup a prostor pro montáže v běžnou pracovní dobu.
 - 6.1.2 Zajistit připojení na 230V a vodu v místě montáže.
 - 6.1.3 Zajistit prostor pro bezpečné uskladnění materiálu po dobu realizace.

VII. Všeobecná ustanovení

- 7.1 Vlastnické právo k předmětu díla přechází spolu s rizikem škody na objednatele postupně v době provádění díla okamžikem, kdy byl objednatelem odsouhlasen nebo měl být odsouhlasen podle bodu 3.4.2 této smlouvy soupis provedených prací a případně poslední části díla protokolem o předání a převzetí díla.
- 7.2 Zhotovitel je povinen provést dílo v souladu s příslušnými ČSN, bezpečnostními, hygienickými, protipožárními a jinými souvisejícími právními předpisy, zejména zajistit vlastní dozor nad bezpečností práce a provádět jeho soustavnou kontrolu. Zhotovitel podpisem této smlouvy potvrzuje, že byl objednatelem seznámen s bezpečnostními riziky místa montáže. Tato rizika jsou nedílnou součástí této smlouvy.
- 7.3 Objednatel je oprávněn kontrolovat provádění díla. Zjistí-li, že zhotovitel provádí dílo v rozporu se svými povinnostmi, je oprávněn požadovat, aby zhotovitel prováděl dílo řádným způsobem, popřípadě ihned odstranil vzniklé vady.

VIII. Závěrečná ujednání

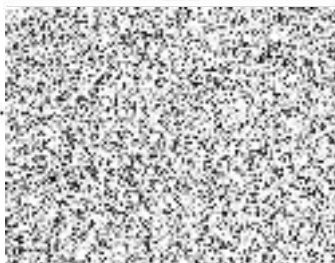
- 7.1. Tuto smlouvu lze měnit a doplňovat pouze písemnými dodatky podepsanými oprávněnými zástupci obou smluvních stran.

- 7.2. Objednatel i zhotovitel mají právo odstoupit od této smlouvy, stanoví-li tak zákon.
- 7.3. Smluvní strany prohlašují, že v případě, že kdykoli v budoucnu by bylo shledáno některé ustanovení této smlouvy neplatným, platnost ostatních ujednání smlouvy tím není dotčena. Smluvní strany se zavazují formou dodatku k této smlouvě nahradit takto neplatná či neúčinná ustanovení této smlouvy ustanoveními jejich povaze nejbližšími, a to s přihlédnutím k vůli obou smluvních stran obsažené v této smlouvě.
- 7.4. Nedílnou součástí této smlouvy je cenový rozpočet, koncept dílčích plnění a harmonogram.
- 7.5. Tato smlouva se vyhotovuje ve 4 stejnopisech s platností originálu. Po oboustranném podpisu smlouvy obdrží objednatel 2 vyhotovení smlouvy a zhotovitel 2 vyhotovení smlouvy.
- 7.6. V případech v této smlouvě výslovně neupravených platí ustanovení občanského zákoníku v platném znění.
- 7.7. Tato smlouva nabývá platnosti dnem podpisu oprávněnými zástupci obou smluvních stran.
- 7.8. Smluvní strany prohlašují, že se řádně seznámily s obsahem smlouvy, že tato smlouva byla sepsána na základě jejich pravé a svobodné vůle a dále prohlašují, že nebyla ujednána v tísní ani za nápadně nevýhodných podmínek. Účastníci této smlouvy po jejím přečtení výslovně prohlašují, že souhlasí s jejím zněním a na důkaz toho ji stvrzují vlastnoručními podpisy.

V Praze dne: 16.8.2014

V Praze dne:

Školní jídelna, Praha 10
Vršovická 68/1429
příspěvková organizace
IČ: 71212311



EKOLA group, spol. s r.o.

.....
Zhotovitel
Ing. Věra Ládyšová
Jednatelka společnosti

Příloha č. 1 – cenový rozpočet

Výkaz výměr								
				dodávka (D)		montáž (M)		D+M
č.pol.	název položky	měrná jednotka	množství	jednotková cena	celkem D	jednotková cena	celkem M	celkem D+M
	Akustické opatření strop							
1	Širokopásmový akustický podhled - PANEL A* včetně uchycení	m2	265	464	122 960	541	143365	266 325
2	Soliterní závěsné prvek - TYP C** včetně uchycení	ks	54	1580	85 320	628	33912	119 232
3	Širokopásmový akustický podhled pro gastronomii PANEL B*** včetně uchycení	m2	22,9	1348	30 869	536	12274	43 144
	Ostatní							
4	Doprava + lešení + vedlejší rozpočtové náklady (VRN)	kpl	1	59400	59 400		0	59 400
	CELKOVÁ CENA (položky 1až 4) BEZ DPH							488 101

legenda:

* Zvukově pohltivý podhled z minerálních desek tl. 15 mm. Rastr 600x600 mm viditelný, barva bílá. Vážený číselník zvukové pohltivosti min. $\alpha_w=0,85$
** Zvukově pohltivý podhled ze soliterních prvků 1200x300x40. Barva bílá. Vážený číselník zvukové pohltivosti min. $\alpha_w=0,50$
*** Zvukově pohltivý podhled z minerálních desek tl. 20 mm. Rastr 600x600 mm viditelný, barva bílá. Vážený číselník zvukové pohltivosti min. $\alpha_w=0,85$. Údržba možnost čištění za mokra ze všech stran. Výrobek musí být odolný proti používání běžných dezinfekčních prostředků.