

RÁMCOVÁ KUPNÍ SMLOUVA č. 2015/3/02-KS

uzavřená podle § 2079 a násl. zákona č. 89/2012 Sb., občanského zákoníku

I. Smluvní strany

Prodávající: PANGEA CZ, s.r.o.

Se sídlem: ul. 4. května 293, 755 01 Vsetín

zapsaná u Krajského soudu v Ostravě, oddíl C, vložka 41534

jednající: jednatelem – R.Dobeš

IČ: 27774996

DIČ: CZ27774996

Číslo účtu:

(dále jen "prodávající")

a

Kupující: Zdravotnická záchranná služba Zlínského kraje, příspěvková organizace

Se sídlem: Peroutkovo nábřeží 434, 760 01 Zlín

zapsaná v obchodním rejstříku u Krajského soudu v Brně, oddíl Pr, vložka 1278

jednající: JUDr. Josefem Valentou, ředitelem

IČ: 62182137

DIČ: CZ62182137

Č

(dále jen "kupující")

uzavírají níže uvedeného dne, měsíce a roku v souladu s ustanovením § 2079 a násl. zákona č. 89/2012 Sb., občanského zákoníku, ve znění pozdějších předpisů tuto:

rámcovou kupní smlouvu

(dále též jen „smlouva“)

II. Předmět smlouvy

1) Předmětem této smlouvy je závazek prodávajícího dodávat kupujícímu ochranné osobní pracovní prostředky, jejichž jednotlivé druhy a vlastnosti jsou podrobně specifikovány v příloze č. 1, která je nedílnou součástí této smlouvy (dále též jen „zboží“).

2) Tato smlouva upravuje podrobné podmínky a práva a povinnosti smluvních stran při zajišťování nákupu zboží dle požadavků vymezených v zadávacím řízení. Smluvní strany prohlašují, že mají zájem na navázání a udržení dlouhodobých výhodných obchodních vztahů založených na vzájemné důvěře a serióznosti. Za tímto účelem se smluvní strany dohodly na spolupráci v oblasti koupi a prodeje zboží, a to za podmínek upravených touto smlouvou.

III. Místo a způsob plnění

1) Jednotlivé dodávky budou uskutečňovány na základě objednávek, které budou podávány kupující stranou prostřednictvím e-mailu, faxem či telefonicky. Objednávky budou obsahovat název zboží, jeho specifikaci (zejména velikosti) a požadované množství. Prodávající potvrdí na vyžádání tuto objednávku a zašle potvrzení objednávky na vyžádání obratem zpět kupujícímu výše uvedenými způsoby.

2) Místem dodávek je:

ZZS ZK Oblast Zlín – Peroutkovo nábř. 434, 760 05 Zlín

ZZS ZK Oblast Kroměříž - Havlíčkova 3549/73, 767 01 Kroměříž

ZZS ZK Oblast Uherské Hradiště - J.E.Purkyně 1512, 686 01 Uherské Hradiště

ZZS ZK Oblast Vsetín - Nemocniční 940, 757 01 Vsetín

ZZS ZK Oblast Valašské Meziříčí - U Nemocnice 1511, 757 01 Valašské Meziříčí

IV. Práva a povinnosti smluvních stran

1) Prodávající se zavazuje prodat a dodat kupujícímu zboží jím objednané za podmínek a způsobem sjednaným v této smlouvě a kupující se zavazuje řádně uskutečnit dodávky zboží převzít a zaplatit za ně prodávajícímu ceny uvedené v Ceníku zboží.

2) Prodávající bude objednané zboží dodávat podle potřeb kupujícího. Prodávající je povinen dodat předmět plnění v objednaném množství a jakosti v kvalitním balení pro zajištění optimální ochrany. V ceně dodávky je zahrnuta doprava na místo určení, tj. do místa dodávky určeného kupujícím, a balné.

3) Termín dodání zboží je vždy nejpozději do 25 pracovních dnů od zaslání objednávky. Dodávka na příslušné místo určení musí být uskutečněna vždy do 15:00 hod. Smluvní pokuta spojená s nedodržením dodací lhůty, kterou bude prodávající povinen zaplatit kupujícímu, bude činit 2% z ceny nedodaného zboží za každý započatý den prodlení. Zaplacením smluvní pokuty není dotčeno právo kupujícího na náhradu případné škody, včetně ušlého zisku.

4) Součástí každé dodávky budou jednotlivé dodací listy společně s fakturou. Pověřená osoba kupujícího bude tyto doklady vždy řádně potvrzovat. Dodací listy musí uvádět název zboží, ceny zboží a konečnou cenu za celý dodací list, cena na dodacím listu musí být fakturovaná v daňovém dokladu. Dodací list včetně faktury požaduje kupující v písemné formě, nedohodnou-li se strany na jiném způsobu.

5) Změnu či zrušení objednávky může kupující učinit maximálně do 24 hodin od potvrzení objednávky.

6) Vlastnické právo a nebezpečí škody na zboží přechází na kupujícího převzetím zboží v místě plnění. Převzetím zboží se pro účely této smlouvy rozumí okamžik potvrzení dodacího listu pověřeným pracovníkem kupujícího. Nebezpečí škody na kupujícího nepřechází v případě, když nepřevzeme dílčí dodávku z důvodu, že zboží neodpovídá objednávce příp. je poškozeno. Na veškeré dodané zboží se vztahuje záruční lhůta v délce 24 měsíců ode dne převzetí zboží.

7) Kupující má právo určit konkrétní množství objednaného zboží a dobu plnění podle svých aktuálních potřeb bez penalizace či jiného postihu ze strany prodávajícího.

8) Pro odpovědnost za vady zboží platí ustanovení § 2099 a násl. občanského zákoníku.

V. Platební podmínky

1) Platební styk bude realizován na základě faktur – daňových dokladů vystavených prodávajícím se splatností, která nesmí být kratší než 21 dní od doručení faktury kupujícímu.

Zálohové platby kupující neposkytuje. Úhrada za plnění předmětu zakázky bude prováděna v české měně. Cena specifikovaného předmětu plnění v Příloze č. 2 smlouvy je stanovena jako nejvyšší a maximálně přípustná po dobu účinnosti této smlouvy. Zvýšení ceny je možné pouze v důsledku změn právních předpisů upravujících DPH či jiných daňových předpisů s přímým vlivem na výši ceny. Kupující si vyhrazuje právo využít možnosti případných „akčních slev“ prodávajícího, které v průběhu platnosti rámcové smlouvy budou vyhlášeny.

2) Faktura musí obsahovat kromě předepsaných příloh, náležitosti daňového dokladu ve smyslu zákona č.235/2004 Sb., o dani z přidané hodnoty. V případě, že faktura nebude mít odpovídající náležitosti, je kupující oprávněn ji vrátit ve lhůtě splatnosti zpět prodávajícímu k doplnění, aniž se tak dostane do prodlení s úhradou ceny. Lhůta splatnosti počíná běžet znovu od opětovného doručení náležitě doplněného či opraveného dokladu. Povinnost kupujícího zaplatit je splněna dnem odepsání příslušné finanční částky z účtu kupujícího.

3) Fakturu lze vystavit nejdříve v den dodání zboží. Přílohou faktury bude předávací protokol (dodací list) zpracovaný prodávajícím a potvrzený pověřenou osobou kupujícího.

VI. Doba platnosti smlouvy

1) Smlouva se uzavírá na dobu určitou od 1.7.2015 do 30.6.2019.

2) Smluvní vztah je možné ukončit:

- písemnou dohodou smluvních stran,
- výpovědí kupujícího, při dodržení smlouvou stanovené výpovědní lhůty,
- odstoupením od smlouvy.

3) Kupující je oprávněn smlouvu písemně vypovědět bez udání důvodu. Výpovědní lhůta činí 1 měsíc a počíná běžet prvním dnem měsíce následujícího po měsíci, kdy byla výpověď doručena prodávajícímu.

4) Kupující je oprávněn odstoupit od smlouvy bez nároku na jakékoli sankce ze strany prodávajícího v případě, že zboží nebylo opakovaně dodáno v termínech a v kvalitě dohodnutých touto smlouvou. V dalších případech jsou smluvní strany oprávněny odstoupit od této smlouvy za podmínek uvedených v § 2001 a násl. občanského zákoníku.

VII. Ostatní ujednání

Kupující si vyhrazuje právo v rámci smluvních podmínek ve sjednaných položkách odebírat inovované či nové výrobky, pokud budou svými charakteristikami odpovídat požadavkům kupujícího uplatněným v zadávacím řízení předcházejícím uzavření této smlouvy.

V případě nemožnosti plnění ze strany prodávajícího je tento povinen neprodleně písemně (elektronicky) uvědomit kupujícího o přerušení dodávek. Kupující je oprávněn po dobu přerušení dodávek nakupovat předmět plnění od jiného dodavatele za ceny obvyklé.

VIII. Závěrečná ustanovení

1) Tato smlouva může být upravena nebo doplněna pouze písemnými, vzestupně číslovanými dodatky počínaje č. 1, které schválí a potvrdí všechny smluvní strany.

2) Pro případ, že se kterékoliv ustanovení této smlouvy stane neplatným nebo neúčinným, zavazují se smluvní strany nahradit takové ustanovení bez zbytečného odkladu novým. Případná neplatnost některého z ustanovení této smlouvy nemá za následek neplatnost ostatních ustanovení ve smlouvě obsažených.

3) Smluvní strany jsou povinny bez zbytečného prodlení písemně informovat ostatní o jakékoliv změně v údajích uvedených ve smlouvě ohledně jejich osoby a o všech okolnostech, které mají nebo by mohly mít vliv na plnění jejich povinností dle této smlouvy.

4) Tato smlouva nabývá platnosti dnem podpisu oprávněných zástupců smluvních stran a účinnosti dnem ____ . 2015, a je vyhotovena ve dvou stejnopisech, z nichž každá ze smluvních stran obdrží po jednom.

5) Tato smlouva, jakož i veškerá práva a povinnosti smluvních stran z ní vyplývající, se řídí českým právem, s výjimkou kolizních ustanovení a s výjimkou Vídeňské úmluvy o smlouvách o mezinárodní koupi zboží, zejména pak příslušnými ustanoveními zákona č. 89/2012 Sb., občanského zákoníku, v platném znění. Smluvní strany sjednaly, že veškeré spory vzniklé z této smlouvy nebo v souvislosti s ní, které se nepodařilo odstranit vzájemným jednáním smluvních stran, budou rozhodnuty věcně příslušnými soudy v České republice, přičemž místní příslušnost soudu se určí podle sídla kupujícího.

Přílohy, které jsou nedílnou součástí této smlouvy:

č. 1 Specifikace druhů a technických parametrů zboží

č. 2 Ceník

Ve Vsetíně dne: 23.6.2015

Ve Zlíně dne:

26-06-2015

PANGEE CZ, s.r.o.

15 01 Vsetín
0227774998
+420 571 413 414

Za prodávajícího:

Za kupujícího:

Zároveň
334

RÁMCOVÉ KUPNÍ SMLOUVY č. 2015/3/02-KS

uzavřené mezi smluvními stranami:

Prodávající:
PANGEA CZ, s.r.o.

Kupující:
Zdravotnická záchranná služba Zlínského kraje, příspěvková organizace

Specifikace druhů a technických parametrů zboží

KALHOTY ZÁCHRANÁŘSKÉ CELOROČNÍ

Látkové kalhoty v provedení unisex, tmavě modré barvy v kombinaci s vysoce viditelnou červenou barvou a reflexními pruhy (viz orientační nákres).

Oděv s vysokou viditelností splňující v kompletu (kalhoty, bunda) podmínky pro zařazení do II. bezpečnostní třídy.

Vnější struktura materiálu musí být vzhledem k charakteru práce a namáhanosti vysoce odolná vůči oděru.

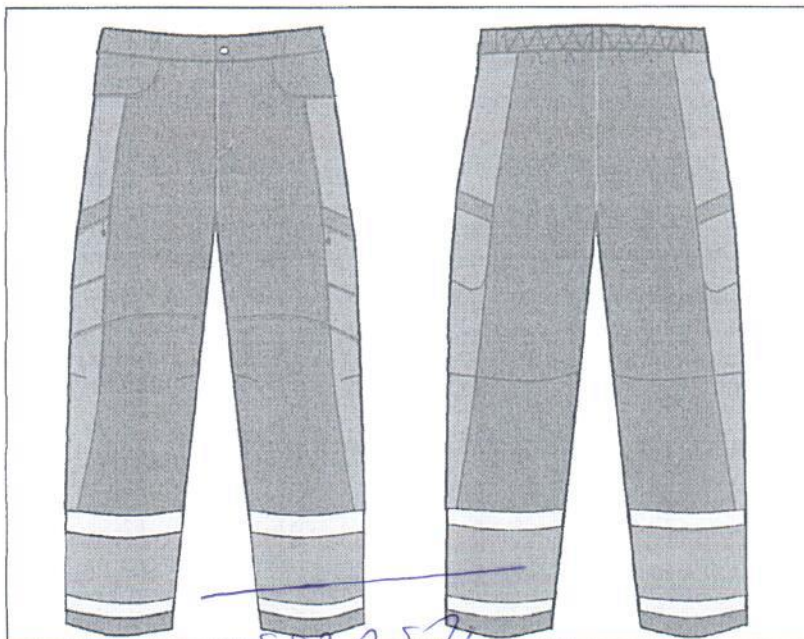
- kalhoty jsou do pasu
- kalhoty mají anatomické tvarování nohavic, zakončené záložkou, v oblasti kolen kolenní odševky
- zapínání na zip všitý v rozparku se spodním i vrchním krytím
- pasový límec s min. 7 poutky na opasek (opasek je součástí kalhot) s pruženkou v zadní části kalhot, vpředu se zapínáním na knoflík
- vpředu dvě boční průhmatové tvarované kapsy na ruce
- kolena jsou vyztužena navolněnou náložkou
- zesílený sed
- na nohavici v oblasti stehen vlevo i vpravo, bude našitá červená vaková kapsa uzavíratelná na zip, který bude chráněn tmavě modrou příklopkou na dva druhy
- na vnější straně předního dílu je v délce od kapes po horní RRP našit pruh vysoce viditelné červené látky v šíři cca 7cm, který se od kolen směrem k RRP zužuje
- na vnější straně zadního dílu je v délce od pasu po horní RRP našit pruh vysoce viditelné červené látky v šíři cca 7cm, který se pod kolena směrem k RRP zužuje
- v dolní třetině nohavic dva RRP široké 5 cm, umístěny v souladu s ČSN EN ISO 20471:
- mezi reflexními pruhy v dolní třetině nohavice je všita vysoce viditelná červená látka cca 10cm
- nohavice kalhot jsou ukončené volně bez regulace šířky nohavic
- zevnitř na přední části pasového límce je našitý bílý tkaloun pro označení kalhot jmenovkou, pomocí textilního fixu.

Parametr	Požadavek	Jednotka	Norma
<i>a) Základní vrchový (podkladový) materiál – tkanina modré barvy</i>			
Materiál	65 polyester +5% 35 bavlna +5%	%	
Plošná hmotnost	195 +5%	g/m ²	ČSN EN 12127
Barva	tmavě modrá		
Stálobarevnost v otěru	min. 4	st. šedé stupnice	ČSN EN ISO 105 - X12
Stálobarevnost v potu	min. 4		ČSN EN ISO 105 - E04
Stálobarevnost v praní	min. 4		ČSN EN ISO 105 - C06
Stálobarevnost v žehlení	min. 4		ČSN EN ISO 105 - X11
Rozměrové změny po 1 praní (40°C)	max. + 2	%	ČSN EN ISO 6330
Pevnost v tahu (po osnově/po útku)	min. 1250/700	N	ČSN EN ISO 13934-1
Odolnost proti protřzení (osnova/útek)	min. 42/42	N	ČSN EN ISO 13937-2
<i>b) Základní vrchový (podkladový) materiál – fluorescenční červená</i>			
Materiál	67 polyester +5% 33 bavlna +5%	%	
Plošná hmotnost	240 +5%	g/m ²	ČSN EN 12127
Barva	fluorescenční červená		ČSN EN 20471, čl. 7.2 (CIE 15.2) ČSN EN ISO 105-B02
- trichromatické souřadnice (nový materiál a po expozici um. světlem)	dle tabulky č. 2 ČSN EN 20471	—	
- činitel jasu (nový materiál a po expozici um. světlem)	> 0,25	—	
Stálobarevnost v otěru	min. 4	st. šedé stupnice	ČSN EN ISO 105 - X12
Stálobarevnost v potu	min. 4		ČSN EN ISO 105 - E04
Stálobarevnost v praní	min. 4-5		ČSN EN ISO 105 - C06
Stálobarevnost v žehlení	min. 4-5		ČSN EN ISO 105 - X11
Rozměrové změny po 1 praní (40°C)	max. + 2	%	ČSN EN ISO 6330
Pevnost v tahu (po osnově/po útku)	min. 1200/1100	N	ČSN EN ISO 13934-1
Odolnost proti protřzení (osova/útek)	min. 40/40	N	ČSN EN ISO 13937-1

Dále bude výrobek splňovat parametry dle níže uvedených norem:

- ČSN EN 13402 – Označování velikostí pracovních oděvů
- ČSN EN 340 – Ochranné oděvy - Všeobecné požadavky (na označování velikostí u bund a kalhot + ergonomie)
- ČSN EN ISO 20471 – Oděvy s vysokou viditelností – Zkušební metody a požadavky - požadavky na třídu 2

Orientační nákres vzhledu kalhot



589 050

KALHOTY ZÁCHRANÁŘSKÉ ODLEHČENÉ

Látkové kalhoty v provedení unisex, tmavě modré barvy v kombinaci s vysoce viditelnou červenou barvou a reflexními pruhy (viz orientační nákres).

Oděv s vysokou viditelností splňující v kompletu (kalhoty, bunda) podmínky pro zařazení do II. bezpečnostní třídy.

Vnější struktura materiálu musí být vzhledem k charakteru práce a namáhanosti vysoce odolná vůči oděru.

- kalhoty jsou do pasu
- kalhoty mají anatomické tvarování nohavic, zakončené záložkou, v oblasti kolen kolenní odševky
- zapínání na zip všitý v rozparku se spodním i vrchním krytím
- pasový límec s min. 7 poutky na opasek (opasek je součástí kalhot) s pruženkou v zadní části kalhot, vpředu se zapínáním na knoflík
- vpředu dvě boční průhmatové tvarované kapsy na ruce
- kolena jsou vyztužena navolněnou náložkou
- zesílený sed
- na nohavici v oblasti stehen vlevo i vpravo, bude našitá červená vaková kapsa uzavíratelná na zip, který bude chráněn tmavě modrou příklopkou na dva druhy
- na vnější straně předního dílu je v délce od kapes po horní RRP našit pruh vysoce viditelné červené látky v šíři cca 7cm, který se od kolen směrem k RRP zužuje
- na vnější straně zadního dílu je v délce od pasu po horní RRP našit pruh vysoce viditelné červené látky v šíři cca 7cm, který se pod kolena směrem k RRP zužuje
- v dolní třetině nohavic dva RRP široké 5 cm, umístěny v souladu s ČSN EN ISO 20471:
- mezi reflexními pruhy v dolní třetině nohavic je všita vysoce viditelná červená látka cca 10cm
- nohavice kalhot jsou ukončené volně bez regulace šířky nohavic
- ve vnitřních švech jsou v oblasti stehen všita zdrhovadla pro lepší odvětrávání (otvor je zajištěn děrovanou podšívku)
- zevnitř na přední části pasového límce je našitý bílý tkaloun pro označení kalhot jmenovkou, pomocí textilního fixu.

Parametr	Požadavek	Jednotka	Norma
<i>a) Základní vrchový materiál – tkanina modré barvy</i>			
Materiál	65 polyester $\pm 5\%$ 35 bavlna $+5\%$	%	
Plošná hmotnost	165 $\pm 5\%$	g/m ²	ČSN EN 12127
Barva	tmavě modrá		
Stálobarevnost v otěru	min.4	st. šedé stupnice	ČSN EN ISO 105 - X12
Stálobarevnost v potu	min.4		ČSN EN ISO 105 - E04
Stálobarevnost v praní	min. 4		ČSN EN ISO 105 - C06
Stálobarevnost v žehlení	min. 4		ČSN EN ISO 105 - X11
Rozměrové změny po 1 praní (40°C)	max. ± 2	%	ČSN EN ISO 6330
Pevnost v trhu (osnova/ útek)	min. 1200/500	N	ČSN EN ISO 13934-1
<i>b) Základní vrchový materiál – fluorescenční červená</i>			
Materiál	60 bavlna $\pm 5\%$ 40 polyester $+5\%$	%	
Plošná hmotnost	180 $+5\%$	g/m ²	ČSN EN 12127
Barva	fluorescenční červená		ČSN EN 20471, čl. 7.2 (CIE 15.2) ČSN EN ISO 105-B02
- trichromatické souřadnice (nový materiál a po expozici um. světlem)	dle tabulky č. 2 ČSN EN 20471	—	
- činitel jasu (nový materiál a po expozici um. světlem)	> 0,25	—	
Stálobarevnost v otěru	min.4	st. šedé stupnice	ČSN EN ISO 105 - X12
Stálobarevnost v potu	min.4		ČSN EN ISO 105 - E04
Stálobarevnost v praní	min. 4		ČSN EN ISO 105 - C06
Stálobarevnost v žehlení	min. 4		ČSN EN ISO 105 - X11
Rozměrové změny po 1 praní (40°C)	max. ± 2	%	ČSN EN ISO 6330

Dále bude výrobek splňovat parametry dle níže uvedených norem:

- ČSN EN 13402 – Označování velikostí pracovních oděvů
- ČSN EN 340 – Ochranné oděvy - Všeobecné požadavky (na označování velikostí u bund a kalhot + ergonomie)
- ČSN EN ISO 20471 – Oděvy s vysokou viditelností – Zkušební metody a požadavky- požadavky na třídu 2

Orientační nákres vzhledu kalhot



BUNDA ZÁCHRANÁŘSKÁ CELOROČNÍ

Látková bunda, v kombinaci barev vysoce viditelná červená a tmavě modrá barva s reflexními pruhy v souladu s ČSN EN ISO 20471: Celá bunda je podšitá podšívkou. Sedla předního a zadního dílu, vnější polovina rukávů (mimo části nad manžetou), manžeta, dolní okraj bundy a stojatý límeček v tmavě modré barvě, ostatní části oděvu v barvě vysoce viditelná červená (viz orientační nákres).

Oděv s vysokou viditelností splňující v kompletu (kalhoty, bunda) podmínky pro zařazení do II. bezpečnostní třídy.

- bunda délky do poloviny hloubky sedu
- stažení spodního okraje bundy pruženkou
- v průramcích odepínací rukávy na zip, ukončené do manžet s možností regulace velikosti manžet patkou a suchými zipy
- v límci složená kapuce odepínací s možností regulace
- přední zapínání bundy na zip, kryté légou s 3 druky
- náprsní kapsy na zip s vodorovným zapínáním, překryté pruhem látky
- na pravém předním díle v oblasti hrudi kapsa na svítilnu a tužku
- náprsní kapsa uvnitř bundy z podšívkoviny
- pod légou na levé straně, vedle hlavního zipu je „skrytá“ kapsa na doklady uzavíratelná zipem
- spodní kapsy na obou stranách bundy jsou lištového typu se zipem
- na levém překrytu hrudní kapsy suchý zip (2,5 x 10 cm) pro umístění jmenovky s vyšívanou funkcí (LÉKAŘ, ZÁCHRANÁŘ, ...), jmenovka bude ze svrchního vysoce viditelného červeného materiálu, podložena výztužným materiálem, písmo vyšito modrou pevnou nití (výška písma min. 1,1 cm)

- p. na pravém překrytu hrudní kapsy suchý zip (2,5 x 10 cm) pro umístění jmenovky s osobním číslem zaměstnance (0123), jmenovka bude ze svrchního vysoce viditelného červeného materiálu, podložena výstužným materiálem, písmo vyšito modrou pevnou nití (výška písma min. 1,1 cm)
- q. vlevo na hrudi vyšité logo ZZS ZK (Ø cca 8cm)
- r. v dolní partii bundy a rukávů reflexní pruhy – umístění a rozměr v souladu s ČSN EN 20471
- s. na pravém rukávu našitá nášivka EMERGENCY MEDICAL SERVICES
- t. na levém rukávu našitá domovenka CZECH REPUBLIC s vlajkou
- u. na zádech v tmavě modrém sedle vyšité označení ZDRAVOTNICKÁ ZÁCHRANNÁ SLUŽBA ZLÍNSKÝ KRAJ, výška písma min. 2,5 cm bílou nití
- v. všechna namáhaná místa jsou zpevněná
- w. švy jsou zajištěny proti třepení, prošity v kraji na 2-jehle
- x. délka stehu šití je 0,25 mm (tj. 4 stehy do 1 cm)
- y. na zádech odnímatelné označení s vyšívanou funkcí (LÉKAŘ, ZÁCHRANÁŘ, STÁŽISTA), jmenovka bude zhotovena ze svrchního vysoce viditelného červeného materiálu o velikosti cca 25x7cm, bude podložena výstužným materiálem, výška písma min. 3,8 cm, vyšito modrou pevnou nití
- z. bunda bude mít zevnitř v levém bočním švu cca 15 cm nad spodním okrajem našitý bílý tkaloun pro označení bundy jmenovkou pomocí permanentního fixu

Parametr	Požadavek	Jednotka	Norma
a) Základní vrchový materiál – tkanina modré barvy			
Materiál	65 polyester ±5% 35 bavlna +5%	%	
Plošná hmotnost	195 ±5%	g/m ²	ČSN EN 12127
Barva	tmavě modrá		
Stálobarevnost v otěru	min.4	st. šedé stupnice	ČSN EN ISO 105 - X12
Stálobarevnost v potu	min.4		ČSN EN ISO 105 - E04
Stálobarevnost v praní	min. 4		ČSN EN ISO 105 - C06
Stálobarevnost v žehlení	min. 4		ČSN EN ISO 105 - X11
Rozměrové změny po 1 praní (40°C)	max. + 2	%	ČSN EN ISO 6330
Pevnost v tahu (po osnově/po útku)	min. 1250/700	N	ČSN EN ISO 13934-1
Odolnost proti protřžení (osnova/útek)	min. 42/42	N	ČSN EN ISO 13937-2
b) Základní vrchový materiál – fluorescenční červená			
Materiál	67 polyester ±5% 33 bavlna +5%	%	
Plošná hmotnost	240 ±5%	g/m ²	ČSN EN 12127
Barva	fluorescenční červená		ČSN EN 20471, čl. 7.2 (CIE 15.2)
- trichromatické souřadnice (nový materiál a po expozici um. světlem)	dle tabulky č. 2 ČSN EN 20471	—	ČSN EN ISO 105-B02
- činitel jasu (nový materiál a po expozici um. světlem)	> 0,25	—	
Stálobarevnost v otěru	min.4	st. šedé stupnice	ČSN EN ISO 105 - X12
Stálobarevnost v potu	min.4		ČSN EN ISO 105 - E04
Stálobarevnost v praní	min. 4		ČSN EN ISO 105 - C06
Stálobarevnost v žehlení	min. 4		ČSN EN ISO 105 - X11
Rozměrové změny po 1 praní (40°C)	max. + 2	%	ČSN EN ISO 6330
Pevnost v tahu (po osnově/po útku)	min. 1200/1100	N	ČSN EN ISO 13934-1
Odolnost proti protřžení (osnova/útek)	min. 40/40	N	ČSN EN ISO 13937-1

Dále bude výrobek splňovat parametry dle níže uvedených norem:

- ČSN EN 13402 – Označování velikostí pracovních oděvů
- ČSN EN 340 – Ochranné oděvy - Všeobecné požadavky (na označování velikostí u bund a kalhot + ergonomie)
- ČSN EN ISO 20471 – Oděvy s vysokou viditelností – Zkušební metody a požadavky - požadavky na třídu 2

Orientační náčrt vzhladu bundy



BUNDA ZÁCHRANÁŘSKÁ ZIMNÍ

Zimní membránová bunda (tj. vodoodpudivá – paroprodyšná) v kombinaci barev vysoce viditelná červená a tmavě modrá barva s reflexními pruhy v souladu s ČSN EN ISO 20471: Celá bunda je podšitá podšívkou (filetový úplet v černé barvě v horní části bundy, plátňová 100% PES, gramáž 70 g/m² (+/- 5g/m²) v černé barvě v dolní části bundy). Sedla předního a zadního dílu, vnější polovina rukávů (mimo části nad manžetou), manžeta, dolní okraj bundy a stojatý límeček v tmavě modré barvě, ostatní části oděvu v barvě vysoce viditelná červená (viz orientační náčrt).

Oděv s vysokou viditelností splňující v kompletu (kalhoty, bunda) podmínky pro zařazení do II. bezpečnostní třídy.

- a. bunda prodloužené délky, zadní díl bude oproti přednímu ještě mírně prodloužen
- b. dolní okraj tvarovaný s provlečenou kulatou pruženkou a samosvorkou na stažení
- c. v pase tunýlek s kulatou pruženkou a samosvorkou na stažení
- d. rukávy pevně našité, ukončené do manžet stažených gumou s možností regulace velikosti manžet patkou a suchými zipy
- e. v podpaží odvětrání, větrací otvory (uzavíratelné na zdrhovadlo), které budou sloužit k odvětrávání a budou tak napomáhat regulaci tělesné teploty
- f. v límci složená kapuce odepínací s kšiltlem (v barvě vysoce viditelné červené)
- g. přední zapínání bundy na zip - dvojjezdec, krytý légou s 5 druky
- h. hrudní kapsy na obou stranách bundy na zip, s vodorovným zapínáním, překryté pruhem látky
- i. náprsní kapsa uvnitř bundy z podšívkoviny
- j. pod légou na levé straně, vedle hlavního zipu je „skrytá“ kapsa na doklady uzavíratelná zipem
- k. spodní kapsy na obou stranách bundy na zip, s vodorovným zapínáním, překryté pruhem látky
- l. na levém překrytu hrudní kapsy suchý zip (2,5 x 10 cm) pro umístění jmenovky s vyšivanou funkcí (LÉKAŘ, ZÁCHRANÁŘ, ...), jmenovka bude ze svrchního vysoce viditelného červeného materiálu, podložena výztužným materiálem, písmo vyšito modrou pevnou nití (výška písma min. 1,1 cm)
- m. na pravém překrytu hrudní kapsy suchý zip (2,5 x 10 cm) pro umístění jmenovky s osobním číslem zaměstnance (0123), jmenovka bude ze svrchního vysoce viditelného červeného materiálu, podložena výztužným materiálem, písmo vyšito modrou pevnou nití (výška písma min. 1,1 cm)
- n. na pravém předním díle v oblasti hrudi kapsa na svítilnu a tužku
- o. vlevo na hrudi vyšité logo ZZS ZK (Ø cca 8cm)

- p. v dolní partii bundy a rukávů reflexní pruhy – umístění a rozměr v souladu s ČSN EN 20471
- q. na pravém rukávu našitá nášivka EMERGENCY MEDICAL SERVICES
- r. na levém rukávu našitá domovenka CZECH REPUBLIC s vlajkou, dále nakládaná kapsa na kostěné zdrhovadlo, malá nakládaná kapsa, poutka na tužky, vše kryté příklopkou
- s. na zádech v tmavě modrém sedle vyšité označení ZDRAVOTNICKÁ ZÁCHRANNÁ SLUŽBA ZLÍNSKÝ KRAJ, výška písma min. 2,5 cm bílou nití
- t. všechna namáhaná místa jsou zpevněná
- u. uvnitř bundy jsou všité kryté zipy pro vepnutí vpínací mikiny/vesty, kterou lze nosit samostatně
- v. všechny švy (i křížové) utěsněné speciální páskou musí odolávat tlaku 0,3 baru (vodního sloupce) po dobu 2 minuty a to u materiálu v novém stavu i po 20-ti cyklech praní při 60°C, švy jsou zajištěny proti třepení, prošity v kraji na 2-jehle
- w. délka stehu šití je 0,25 mm (tj. 4 stehy do 1 cm)
- x. na zádech odnímatelné označení s vyšívanou funkcí (LÉKAŘ, ZÁCHRANÁŘ, STÁŽISTA), jmenovka bude zhotovena ze svrchního vysoce viditelného červeného materiálu o velikosti cca 25x7cm, bude podložena výstužným materiálem, výška písma min. 3,8 cm, vyšito modrou pevnou nití
- y. bunda bude mít zevnitř v levém bočním švu cca 15 cm nad spodním okrajem našitý bílý tkaloun pro označení bundy jmenovkou pomocí permanentního fixu

Parametr	Požadavek	Jednotka	Norma
a) Základní vrchový (podkladový) materiál – tkanina modré barvy			
Materiál	70 polyester ±5% 30 polyuretan +5%	%	
Plošná hmotnost	230 ±10%	g/m ²	ČSN EN 12127
Barva	tmavě modrá		
Vodonepropustnost	> 7000mm		EN ISO 811
Vodoodpudivou	100		EN ISO 4920
Odpor průchodu vodních par	Ret ≤ 20 m ² Pa/W		ISO 11092
Stálobarevnost v otěru	min.4	st. šedé stupnice	ČSN EN ISO 105 - X12
Stálobarevnost v potu	min.5		ČSN EN ISO 105 - E04
Stálobarevnost v praní	min. 5		ČSN EN ISO 105 - C06
Stálobarevnost v chem. čištění	min. 5		ČSN EN ISO 105 - X11
Rozměrové změny po 1 praní (40°C)	max. ± 2	%	ČSN EN ISO 6330
Pevnost v tahu (po osnově/po útku)	min. 1250/1400	N	ČSN EN ISO 13934-1 ČSN EN ISO 1421
Pevnost v trhu (osnova/útek)	min. 20/15	N	ČSN EN ISO 13937-1
EKO-TEX	Třída 1		
b) Základní vrchový (podkladový) materiál – fluorescenční červená			
Materiál	70 polyester ±5% 30 polyuretan +5%	%	
Plošná hmotnost	230 ±10%	g/m ²	ČSN EN 12127
Barva	fluorescenční červená		ČSN EN 20471+A1, čl. 7.2 (CIE 15.2)
- trichromatické souřadnice (nový materiál a po expozici um. světlem)	dle tabulky č. 2 ČSN EN 20471	—	ČSN EN ISO 105-B02
- činitel jasu (nový materiál a po expozici um. světlem)	> 0,25	—	
Vodonepropustnost	> 7000mm		EN ISO 811
Vodoodpudivou	100		EN ISO 4920
Odpor průchodu vodních par	Ret ≤ 20 m ² Pa/W		ISO 11092
Stálobarevnost v otěru	min.4	st. šedé stupnice	ČSN EN ISO 105 - X12
Stálobarevnost v potu	min.5		ČSN EN ISO 105 - E04
Stálobarevnost v praní	min. 5		ČSN EN ISO 105 - C06
Stálobarevnost po chem. čištění	min.5		ČSN EN ISO 105 - X11
Rozměrové změny po 1 praní (40°C)	max. ± 2	%	ČSN EN ISO 6330
Pevnost v tahu (po osnově/po útku)	min. 1250/1400	N	ČSN EN ISO 13934-1 ČSN EN ISO 1421
Pevnost v trhu (osova/útek)	min. 20/15	N	ČSN EN ISO 13937-1
EKO-TEX	Třída 1		

Dále bude výrobek splňovat parametry dle níže uvedených norem:

- ČSN EN 13402 – Označování velikostí pracovních oděvů
- ČSN EN 340 – Ochranné oděvy - Všeobecné požadavky (na označování velikostí u bund a kalhot + ergonomie)
- ČSN EN ISO 20471 – Oděvy s vysokou viditelností – Zkušební metody a požadavky - požadavky na třídu 2

Orientační nákres vzhledu bundy



VESTA REFLEXNÍ ZÁCHRANÁŘSKÁ

Látková vesta, v kombinaci barev vysoce viditelná červená a tmavě modrá barva s reflexními pruhy v souladu s ČSN EN ISO 20471: Sedla předního a zadního dílu, dolní okraj bundy a stojatý límec v tmavě modré barvě, ostatní části oděvu v barvě vysoce viditelná červená (viz orientační nákres).

Oděv s vysokou viditelností splňující v kompletu (kalhoty, vesta) podmínky pro zařazení do II. bezpečnostní třídy.

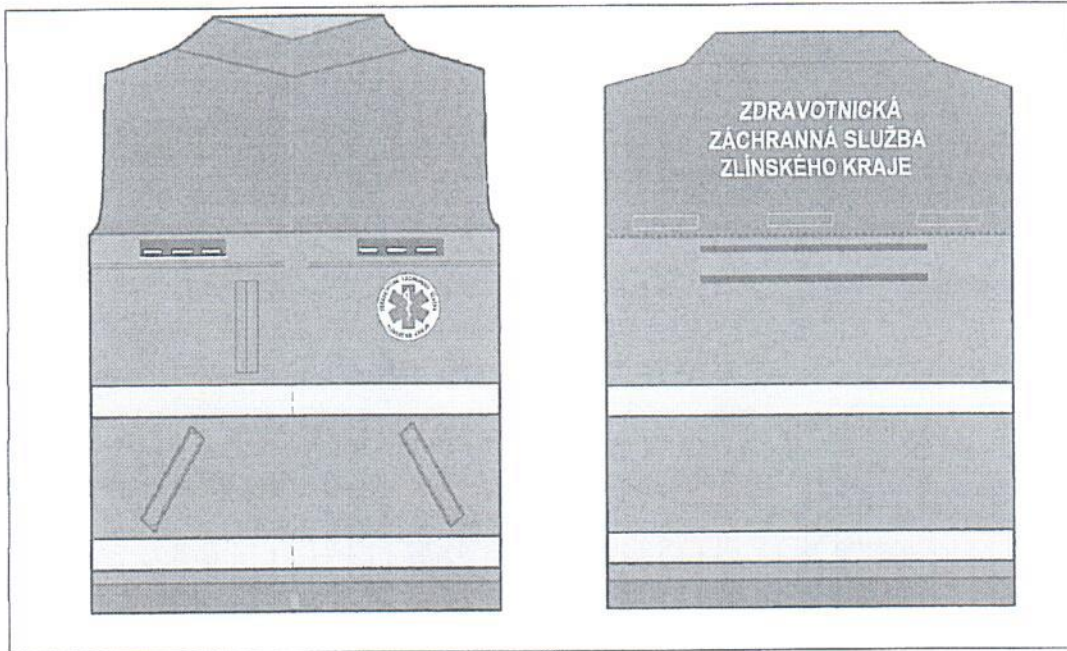
- d. vesta pasové délky
- e. vesta bude zakončena tunýlkem s kulatou pruženkou a samosvorkou na stažení v bocích
- f. přední zapínání vesty na kostěný zip až do límce
- g. na pravém předním díle v oblasti hrudi kapsa na svítilnu a tužku
- h. náprsní kapsy na zip s vodorovným zapínáním, překryté pruhem látky
- i. spodní kapsy na obou stranách vesty jsou lištového typu se zipem
- j. na levém překrytu hrudní kapsy suchý zip (2,5 x 10 cm) pro umístění jmenovky s vyšivanou funkcí (LÉKAŘ, ZÁCHRANÁŘ, ...), jmenovka bude ze svrchního vysoce viditelného červeného materiálu, podložena výztužným materiálem, písmo vyšito modrou pevnou nití (výška písma min. 1,1 cm)
- k. na pravém překrytu hrudní kapsy suchý zip (2,5 x 10 cm) pro umístění jmenovky s osobním číslem zaměstnance (0123), jmenovka bude ze svrchního vysoce viditelného červeného materiálu, podložena výztužným materiálem, písmo vyšito modrou pevnou nití (výška písma min. 1,1 cm)
- l. vlevo na hrudi vyšité logo ZZS ZK (Ø cca 8cm)
- m. v dolní partii vesty reflexní pruhy – umístění a rozměr v souladu s ČSN EN 20471
- n. sedlo zadního dílu bude našito volně s otvorem pro lepší odvětrávání
- o. na zádech v tmavě modrém sedle vyšité označení ZDRAVOTNICKÁ ZÁCHRANÁ SLUŽBA ZLÍNSKÝ KRAJ, výška písma min. 2,5 cm bílou nití
- p. všechna namáhaná místa jsou zpevněná
- q. švy jsou zajištěny proti třepení, prošity v kraji na 2-jehle
- r. délka stehu šití je 0,25 mm (tj. 4 stehy do 1 cm)
- s. na zádech odnímatelné označení s vyšivanou funkcí (LÉKAŘ, ZÁCHRANÁŘ, STÁŽISTA), jmenovka bude zhotovena ze svrchního vysoce viditelného červeného materiálu, bude podložena výztužným materiálem, výška písma min. 3,8 cm, vyšito modrou pevnou nití.
- t. vesta bude mít zevnitř v levém bočním švu cca 15 cm nad spodním okrajem našitý bílý tkaloun pro označení bundy jmenovkou pomocí permanentního fixu

Parametr	Požadavek	Jednotka	Norma
<i>a) Základní vrchový materiál – tkanina modré barvy</i>			
Materiál	65 polyester ±5% 35 bavlna +5%	%	
Plošná hmotnost	165 ±5%	g/m ²	ČSN EN 12127
Barva	tmavě modrá		
Stálobarevnost v otěru	min.4	st. šedé stupnice	ČSN EN ISO 105 - X12
Stálobarevnost v potu	min.4		ČSN EN ISO 105 - E04
Stálobarevnost v praní	min. 4		ČSN EN ISO 105 - C06
Stálobarevnost v žehlení	min. 4		ČSN EN ISO 105 - X11
Rozměrové změny po 1 praní (40°C)	max. ± 2	%	ČSN EN ISO 6330
Pevnost v tahu (po osnově/po útku)	min. 1200/500	N	ČSN EN ISO 13934-1
<i>b) Základní vrchový materiál – fluorescenční červená</i>			
Materiál	60 bavlna ±5% 40 polyester +5%	%	
Plošná hmotnost	180 ±5%	g/m ²	ČSN EN 12127
Barva	fluorescenční červená		ČSN EN 20471, čl. 7.2 (CIE 15.2)
- trichromatické souřadnice (nový materiál a po expozici um. světlem)	dle tabulky č. 2 ČSN EN 20471	—	ČSN EN ISO 105-B02
- činitel jasu (nový materiál a po expozici um. světlem)	> 0,25	—	
Stálobarevnost v otěru	min.4	st. šedé stupnice	ČSN EN ISO 105 - X12
Stálobarevnost v potu	min.4		ČSN EN ISO 105 - E04
Stálobarevnost v praní	min. 4		ČSN EN ISO 105 - C06
Stálobarevnost v žehlení	min. 4		ČSN EN ISO 105 - X11
Rozměrové změny po 1 praní (40°C)	max. ± 2	%	ČSN EN ISO 6330

Dále bude výrobek splňovat parametry dle níže uvedených norem:

- ČSN EN 13402 – Označování velikostí pracovních oděvů
- ČSN EN 340 – Ochranné oděvy - Všeobecné požadavky (na označování velikostí u bund a kalhot + ergonomie)
- ČSN EN ISO 20471 – Oděvy s vysokou viditelností – Zkušební metody a požadavky

Orientační nákres vzhledu vesty



Ve Vsetíně dne 23.6.2015

Ve Zlíně dne2.6.-06-2015

PANGEA CZ, s.r.o.

Ština 283, 755 01 Vsetín
74006, DIČ: CZ27774986

.....tel./fax: +420 571 413 414

prodávající

Zdravotník
Zlín

kupující

Příloha č. 2

RÁMCOVÉ KUPNÍ SMLOUVY č. 2015/3/02-KS

uzavřené mezi smluvními stranami:

Prodávající:
PANGEA CZ, s.r.o.

Kupující:
Zdravotnická záchranná služba Zlínského kraje, příspěvková organizace

Ceník

Obj. číslo	Název	Cena v Kč za kus bez DPH	Cena v Kč za kus s DPH
zdr-kalh-56	Kalhoty záchrannářské celoroční	820,00	992,20
zdr-kalh-57	Kalhoty záchrannářské odlehčené	850,00	1028,50
zdr-bun-56	Bunda záchrannářská celoroční	1600,00	1936,00
zdr-bun-57	Bunda záchrannářská zimní	2550,00	3085,50
zdr-bun-52	Vesta reflexní záchrannářská	900,00	1089,00

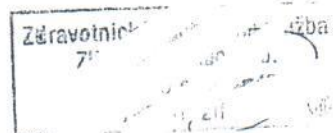
Ve Vsetíně dne 23.6.2015

Ve Zlíně dne 26-06-2015

PANGEA CZ, s.r.o.

200, 755 01 Vsetín
IČ: 252 61 616, DIČ: CZ27774996
t: +420 571 413 414

.....
prodávající



.....
kupující