

**Smlouva o zřízení věcného břemene – služebnosti č. 2025/17/0571**

**čís. IV-12-8026302**

(dále jen „Smlouva“)

„Ostrava-Poruba, Francouzská, 1066/32, NNk“

uzavřená podle ustanovení § 25 odst. 4 zákona č. 458/2000 Sb., o podmínkách podnikání a o výkonu státní správy v energetických odvětvích a o změně některých zákonů (energetický zákon), ve znění pozdějších předpisů a § 1257 a násl. zákona č. 89/2012 Sb., občanský zákoník, ve znění pozdějších předpisů v níže uvedeném znění, mezi:

1. Povinný: **statutární město Ostrava – městský obvod Poruba**  
zastoupený starostkou Ing. Lucií Baránkovou Vilamovou, Ph.D.  
se sídlem Klimkovická 55/28, Ostrava – Poruba, PSČ 708 00  
IČO: 00845451-005  
DIČ: CZ00845451  
bankovní spojení: Česká spořitelna a.s.  
číslo účtu: 19-1649335379/0800  
variabilní symbol: 25 00039  
specifický symbol: 0571

- dále jako „**povinný**“

2. Oprávněný: **ČEZ Distribuce, a. s.**  
se sídlem: Děčín - Děčín IV-Podmokly, Teplická 874/8, PSČ 40502  
IČO: 24729035  
DIČ: CZ24729035  
s předmětem podnikání – distribuce elektřiny na základě licence č. 121015583  
zapsaná v obchodním rejstříku vedeném Krajským soudem v Ústí nad Labem,  
oddíl B, vložka 2145  
zastoupená na základě plné moci evidenční č. PM-056/2025:

**Profiprojekt s.r.o.**

zastoupená jednatelem Ing. Petrem Obdržálkem  
se sídlem Collo-louky 126, Místek, 738 01 Frýdek-Místek  
IČO 27779319  
DIČ: CZ27779319  
zapsaná v obchodním rejstříku vedeném Krajským soudem v Ostravě,  
oddíl C, vložka 29474,

- dále jako „**oprávněný**“

**I.**

1. Povinný prohlašuje, že statutární město Ostrava je vlastníkem pozemků p. č. **892, 818, 840, 895/5, 898/8, 898/10** – vše ostatní plocha, zapsaných v katastru nemovitostí u Katastrálního úřadu pro Moravskoslezský kraj, Katastrální pracoviště Ostrava, na listu vlastnictví č. 1919 pro katastrální území Poruba, obec Ostrava (dále také jako „**služebné pozemky**“).
2. Povinný dále prohlašuje, že na základě obecně závazné vyhlášky č. 10/2022, Statutu města Ostravy, v platném znění, je městský obvod Poruba oprávněn s výše uvedenými služebními pozemky hospodařit a je mj. i oprávněn tyto služebné pozemky či jejich části zatížit právem věcného břemene – služebností.
3. Na služebných pozemcích je umístěno podzemní kabelové vedení NN realizované v rámci stavby s názvem „Ostrava, Poruba, Francouzská, 1066/32 NNk“, které je ve vlastnictví oprávněného.

1. Nedílnou součástí smlouvy o zřízení věcného břemene – služebnosti je geometrický plán pro vyznačení věcného břemene čís. 3902-167/2025, který byl ověřen Katastrální úřadem pro Moravskoslezský kraj, Katastrálním pracovištěm Ostrava, dne 15.7.2025 pod č. PGP-1617/2025-807(dále jen „**geometrický plán**“).

## II.

1. Povinný zřizuje ve prospěch oprávněného na dobu neurčitou věcné břemeno – služebnost k částem služebných pozemků, vymezené geometrickým plánem, zakládající oprávněnému právo na své náklady zřídit a provozovat na částech služebných pozemků podzemní kabelové vedení NN v rámci stavby s názvem „Ostrava, Poruba, Francouzská, 1066/32 NNk“ a provádět jeho obnovu, výměnu a modernizaci. Služebnost zahrnuje pro oprávněného právo v nezbytně nutném rozsahu vstupovat a vjíždět na služební pozemek v souvislosti se zřizováním, stavebními úpravami, opravami, provozováním nebo odstraněním tohoto zařízení.
2. Oprávněný z věcného břemene – služebnosti toto právo přijímá a povinný z věcného břemene – služebnosti se zavazuje toto právo trpět.

## III.

1. Právo věcného břemene – služebnosti uvedené v čl. II této smlouvy, zřizuje povinný ve prospěch oprávněného za jednorázovou náhradu ve výši 80 572,-Kč bez daně z přidané hodnoty. K této ceně bude připočítána základní sazba daně z přidané hodnoty dle platných právních předpisů.
2. Oprávněný spolu s jednorázovou náhradou za zřízení věcného břemene- služebnosti dle čl. III. odst. 1. této smlouvy, uhradí další náklady povinného, které jsou s uzavřením této smlouvy spojeny, a to náklady na úhradu správního poplatku spojeného s podáním návrhu na vklad práva dle této smlouvy do katastru nemovitostí dle zák. č. 634/2004 Sb., o správních poplatcích, v platném znění, a to ve výši 2.000,-Kč.
3. Pro daňové účely bude ve všech daňových dokladech povinný označen následovně:  
**statutární město Ostrava**  
Prokešovo náměstí 1803/8  
729 30 Ostrava-Moravská Ostrava  
  
**městský obvod Poruba**  
Klimkovická 55/28  
708 00 Ostrava-Poruba  
IČO: 00845451  
DIČ: CZ00845451
4. Náhrada za zřízení věcného břemene – služebnosti a úhrada dalších nákladů povinného dle čl. III. odst. 2 této smlouvy bude provedena oprávněným ve prospěch povinného na základě zálohové faktury, vystavené povinným se splatností 30 dnů ode dne vystavení faktury, a to bezhotovostním převodem na účet povinného. Povinný vystaví fakturu nejpozději do 15 dnů od data podpisu smlouvy. Povinný vystaví oprávněnému daňový doklad do 15 dnů od přijetí úplaty. Do 15 dnů ode dne podání návrhu na vklad práva z této smlouvy do katastru nemovitostí provede povinný vyúčtování zálohové faktury.
5. Povinný se zavazuje, že vyjma náležitostí stanovených platnými právními předpisy bude zálohová faktura obsahovat číselné označení této smlouvy – IV-12-8026302.
6. Nebude-li zálohová faktura obsahovat veškeré smluvně dohodnuté údaje, je oprávněný oprávněn tuto fakturu vrátit povinnému do 5 pracovních dnů po jejím obdržení, s uvedením důvodu vrácení. Povinný je povinen zálohovou fakturu podle charakteru nedostatků opravit nebo nově vystavit. Oprávněným vrácením zálohové faktury přestává oprávněnému běžet původní lhůta splatnosti a nová lhůta splatnosti začne běžet okamžikem doručení nové či opravené původní zálohové faktury.

7. Za den zaplacení se považuje den, kdy byla částka za zřízení práva věcného břemene – služebnosti a za správní poplatek připsána na účet povinného. V případě, že oprávněný bude v prodlení se zaplacením úhrady dle této smlouvy, je povinen uhradit povinnému smluvní pokutu ve výši 0,25% z dlužné částky denně. Prodlení oprávněného se zaplacením úhrady dle této smlouvy se považuje za porušení smlouvy podstatným způsobem.
8. Návrh na vklad bude povinným podán u Katastrálního úřadu pro Moravskoslezský kraj, Katastrální pracoviště Ostrava, ve lhůtě do 15 (patnácti) pracovních dnů po připsání úhrady dle této smlouvy na účet povinného.

#### IV.

1. Oprávněný nabude právo věcného břemene – služebnosti na základě pravomocného rozhodnutí o povolení vkladu práva věcného břemene – služebnosti do katastru nemovitostí u Katastrálního úřadu pro Moravskoslezský kraj, Katastrální pracoviště Ostrava.
2. Do doby vkladu práva do katastru nemovitostí jsou smluvní strany svými smluvními projevy vázány.
3. V případě, že katastrální úřad vydá rozhodnutí, kterým vklad této smlouvy do katastru nemovitostí zamítne, smlouva se ruší a strany se zavazují uzavřít novou smlouvu, která bude svým účelem odpovídat zrušené smlouvě a bude v souladu s požadavky katastrálního úřadu.

#### V.

1. Doložka dle ust. § 41 zákona č. 128/2000 Sb., ve znění pozdějších předpisů:  
O předmětu této smlouvy, tj. o zřízení služebnosti k částem služebných pozemků a o uzavření této smlouvy rozhodla Rada městského obvodu Poruba usnesením č. 2365/RMOb2226/71 ze dne 19.9.2025.

#### VI.

1. Smluvní strany berou na vědomí, že tato smlouva podléhá zveřejnění prostřednictvím registru smluv ve smyslu zákona č. 340/2015 Sb. o registru smluv v platném znění. Smlouvu bez zbytečného odkladu uveřejní povinný. Tato smlouva nabývá platnosti dnem jejího podpisu smluvními stranami a účinnosti nejdříve dnem uveřejnění v registru smluv v souladu s ustanovením § 6 odst. 1 zákona č. 340/2015 Sb., v platném znění.
2. Účastníci smlouvy prohlašují, že tato smlouva je souhlasným, svobodným a vážným projevem jejich skutečné vůle, že smlouvu neuzavřeli v tísní nebo za nevýhodných podmínek a že s obsahem smlouvy po vzájemné dohodě souhlasí tak, aby mezi nimi nedošlo k rozporům.
3. Tato smlouva se sepisuje ve 4 (čtyřech) vyhotoveních, z nichž každé má platnost originálu. Dvě vyhotovení obdrží povinný, jedno vyhotovení obdrží oprávněný a čtvrté vyhotovení je určeno pro vklad do katastru nemovitostí.

V Ostravě – Porubě, dne ..... - 8 - 10 - 2025  
za povinného:

Ve Frýdku-Místku., dne 30. 9. 2025  
za oprávněného:

Statutární město Ostrava  
městský obvod Poruba  
Klimkovická 55/28, 708 56 Ostrava-Poruba  
IČ 00845 451 DIČ CZ00845 451

 **OSTRAVA!!!**



Ing. Lucie Baránková Vilamová, Ph.D.  
starostka městského obvodu Poruba

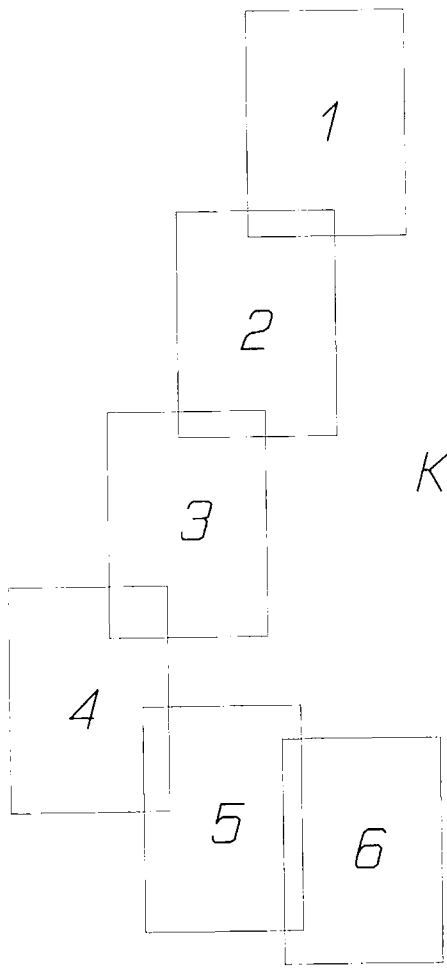


Ing. Petr Obdržálek  
jednatel Profiprojekt, s.r.o.  
na základě plné moci

VÝKAZ DOSAVIDNÍHO A NOVÉHO STAVU ÚDAJŮ KATASTRU NEMOVITOSTÍ

Stav před		Nový stav										
Parcela	Druh pozemku	Oznáčení pozemku	Výměra parcel		Druh pozemku	Typ stavby	Způsob určení výměry	Porovnání se stavem evidence právních vztahů				Oznáčení st.
			ha	m <sup>2</sup>				Číslo vč. katastru nemovitostí	Číslo vč. evidence	Číslo listu vlastnictví	Výměra dílu	
m <sup>2</sup>										ha	m <sup>2</sup>	
								818		1919		
								840		1919		
								892		1919		
								895/5		1919		
								898/6		1919		
								898/10		1919		

jméno: de listiny  
 číselníky



*Klad listů*

<b>SKÝ PLÁN</b> číselníky věcného břemene k částem	Geometrický plán ověřil autorizovaný zeměměřický inženýr:	Stejnopis ověřil autorizovaný zeměměřický inženýr:
	Jméno, příjmení: Ing. Zdeněk Mlčoch	Jméno, příjmení: Ing. Zdeněk Mlčoch
	Číslo položky rejstříku autorizovaných zeměměřických inženýrů: 2207	Číslo položky rejstříku autorizovaných zeměměřických inženýrů: 2207
	Dne: 10. července 2025      Dne: 16/7/2025	Dne: 17.7.2025      Dne: 16/7/2025
Náležitostmi a přesností odpovídá právním předpisům.	Katastrální úřad souhlasí s číslováním parcel.	Tento stejnopis odpovídá geometrickému plánu v elektronické podobě uložnému v dokumentaci katastrálního úřadu.
[Logo a podpis]	[Logo a podpis]	Ověření stejnopisu geometrického plánu v listinné podobě.

Seznam souřadnic (S-JTSK)  
Souřadnice pro zápis do KN

Y X Kód kv. Poznámka

1	477794.73	1102120.08	3	lom břemene
2	477795.15	1102120.79	3	lom břemene
3	477794.44	1102121.15	3	lom břemene
4	477794.57	1102121.39	3	lom břemene
5	477793.52	1102120.73	3	lom břemene
6	477793.91	1102121.95	3	lom břemene
7	477796.08	1102126.74	3	lom břemene
8	477796.80	1102126.40	3	lom břemene
9	477798.96	1102131.20	3	lom břemene
10	477798.24	1102131.58	3	lom břemene
11	477799.96	1102134.43	3	lom břemene
12	477800.62	1102135.31	3	lom břemene
13	477800.62	1102133.99	3	lom břemene
14	477801.30	1102134.67	3	lom břemene
15	477802.30	1102136.00	3	lom břemene
16	477801.76	1102137.49	3	lom břemene
17	477802.64	1102137.52	3	lom břemene
18	477803.33	1102137.20	3	lom břemene
19	477802.96	1102136.48	3	lom břemene
20	477804.70	1102142.35	3	lom břemene
21	477803.98	1102142.69	3	lom břemene
22	477806.41	1102147.68	3	lom břemene
23	477807.13	1102147.32	3	lom břemene
24	477809.20	1102151.22	3	lom břemene
25	477808.50	1102151.60	3	lom břemene
26	477810.00	1102154.17	3	lom břemene
27	477810.49	1102153.42	3	lom břemene
28	477810.87	1102154.13	3	lom břemene
29	477811.56	1102153.71	3	lom břemene
30	477811.20	1102152.99	3	lom břemene
31	477812.49	1102157.52	3	lom břemene
32	477811.77	1102157.86	3	lom břemene
33	477814.05	1102162.93	3	lom břemene
34	477814.75	1102162.45	3	lom břemene
35	477815.46	1102163.57	3	lom břemene
36	477814.76	1102163.92	3	lom břemene
37	477815.85	1102166.22	3	lom břemene
38	477816.57	1102165.56	3	lom břemene
39	477818.65	1102169.69	3	lom břemene
40	477818.08	1102170.31	3	lom břemene
41	477818.88	1102170.46	3	lom břemene
42	477819.73	1102170.09	3	lom břemene
43	477819.37	1102169.36	3	lom břemene
44	477818.92	1102171.10	3	lom břemene
45	477818.12	1102171.28	3	lom břemene
46	477819.54	1102174.48	3	lom břemene
47	477820.26	1102174.14	3	lom břemene
48	477822.09	1102177.71	3	lom břemene
49	477821.09	1102177.51	3	lom břemene
50	477819.66	1102178.70	3	lom břemene
51	477820.14	1102179.34	3	lom břemene
52	477814.75	1102182.76	3	lom břemene
53	477815.91	1102182.34	3	lom břemene
54	477814.12	1102184.59	3	lom břemene
55	477814.38	1102185.33	3	lom břemene
56	477814.90	1102184.41	3	lom břemene
57	477815.42	1102185.05	3	lom břemene
58	477815.69	1102186.39	3	lom břemene
59	477816.54	1102187.23	3	lom břemene
60	477815.01	1102186.85	3	lom břemene
61	477815.89	1102187.69	3	lom břemene
62	477817.69	1102191.73	3	lom břemene
63	477818.43	1102191.41	3	lom břemene
64	477819.59	1102194.23	3	lom břemene
65	477818.85	1102194.55	3	lom břemene

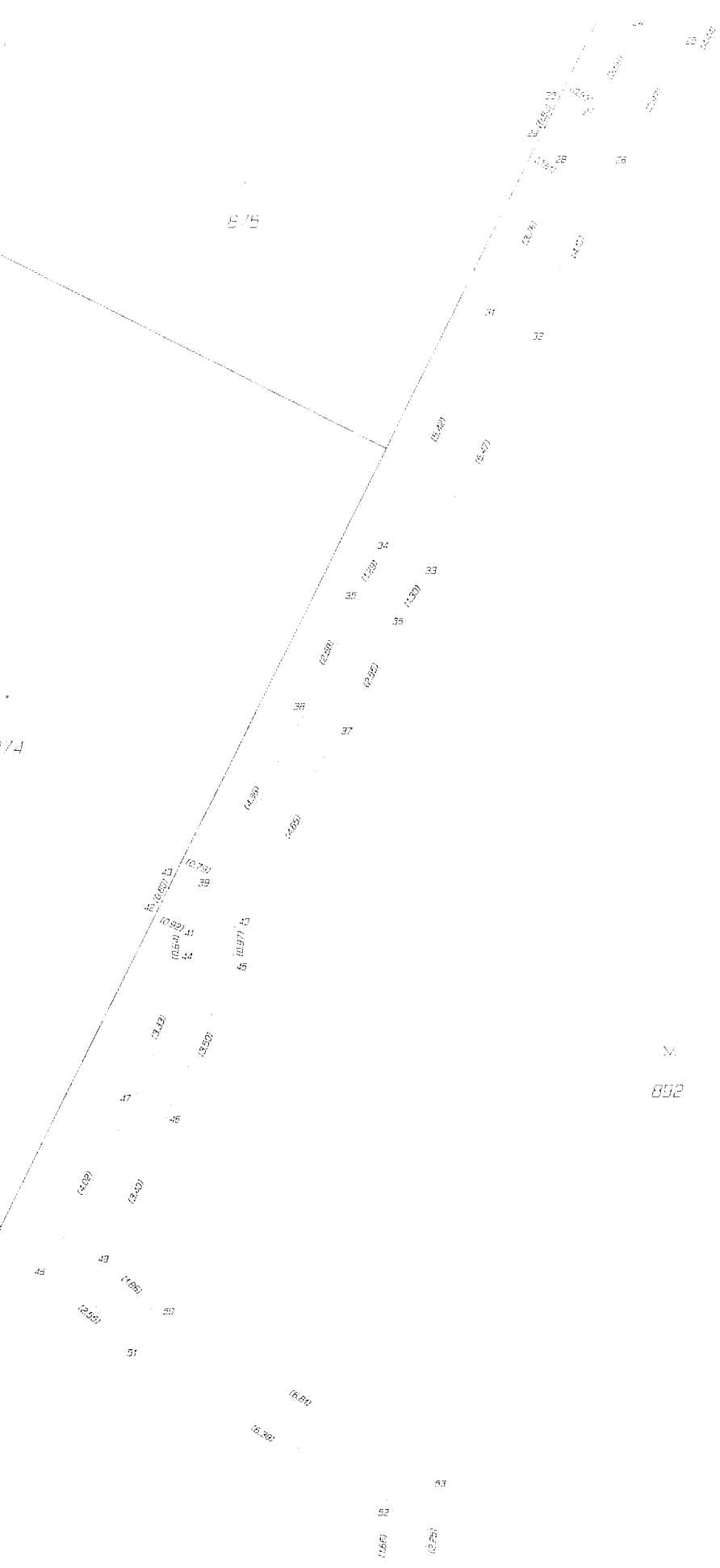
Seznam souřadnic (S-JTSK)

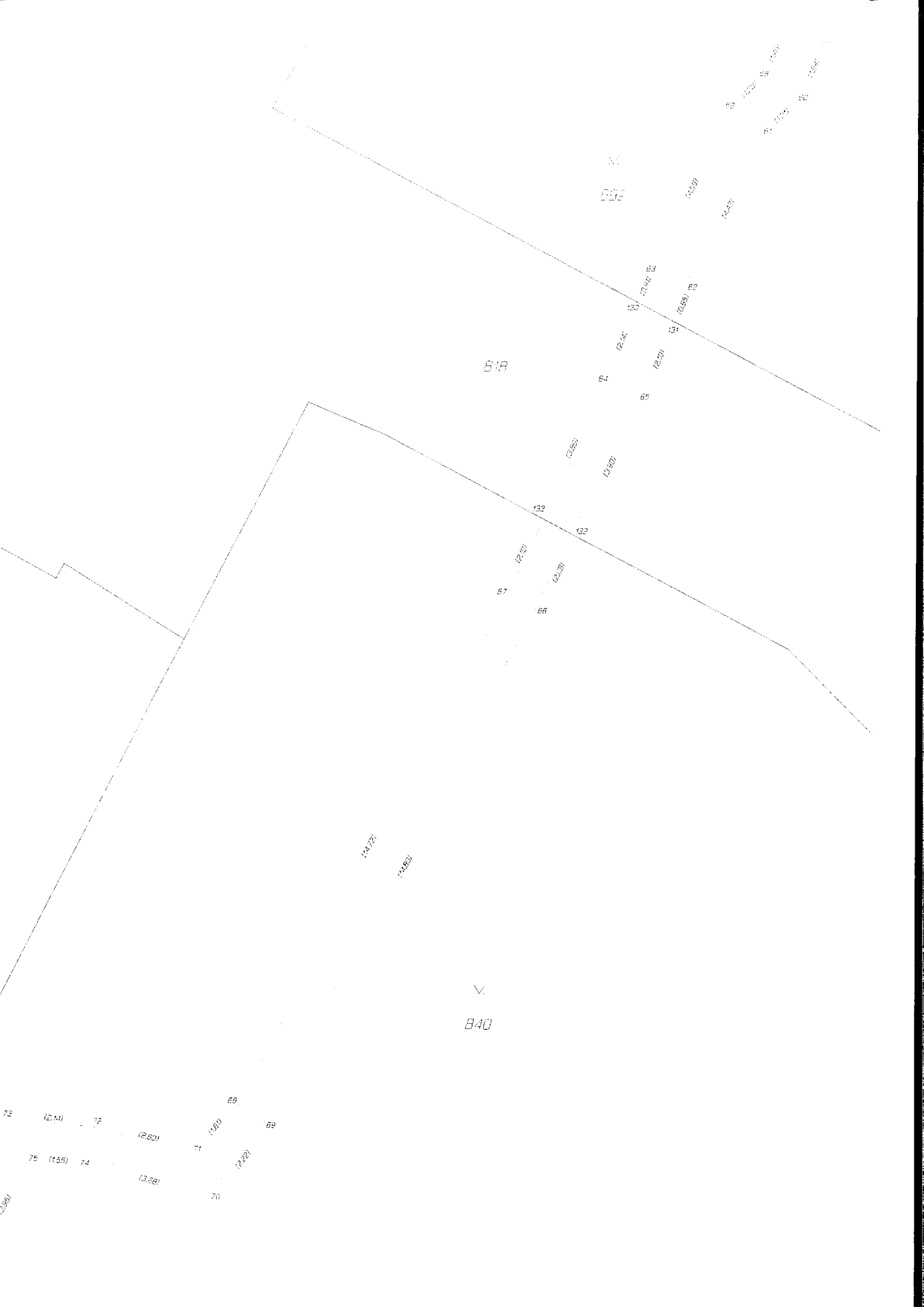
Číslo bodu Souřadnice pro zápis do KN

Y X Kód kv. Poznámka

71	477829.88	1102214.13	3	lom břemene
72	477832.30	1102213.46	3	lom břemene
73	477834.43	1102213.50	3	lom břemene
74	477832.42	1102214.25	3	lom břemene
75	477833.97	1102214.14	3	lom břemene
76	477835.37	1102216.73	3	lom břemene
77	477836.07	1102216.33	3	lom břemene
78	477836.79	1102217.51	3	lom břemene
79	477837.71	1102217.87	3	lom břemene
80	477836.25	1102216.15	3	lom břemene
81	477837.61	1102218.69	3	lom břemene
82	477833.84	1102218.35	3	lom břemene
83	477839.62	1102217.57	3	lom břemene
84	477842.04	1102216.56	3	lom břemene
85	477841.70	1102217.58	3	lom břemene
86	477843.72	1102221.18	3	lom břemene
87	477844.42	1102220.80	3	lom břemene
88	477845.69	1102223.34	3	lom břemene
89	477844.97	1102223.70	3	lom břemene
90	477846.48	1102226.51	3	lom břemene
91	477847.20	1102226.15	3	lom břemene
92	477851.73	1102235.60	3	lom břemene
93	477851.72	1102237.16	3	lom břemene
94	477850.93	1102235.78	3	lom břemene
95	477850.92	1102237.34	3	lom břemene
96	477852.48	1102240.40	3	lom břemene
97	477853.54	1102240.74	3	lom břemene
98	477848.15	1102243.63	3	lom břemene
99	477847.77	1102242.93	3	lom břemene
100	477839.68	1102247.03	3	lom břemene
101	477840.02	1102247.75	3	lom břemene
102	477833.29	1102250.83	3	lom břemene
103	477832.97	1102250.11	3	lom břemene
104	477822.25	1102254.80	3	lom břemene
105	477822.53	1102255.56	3	lom břemene
106	477819.28	1102256.54	3	lom břemene
107	477819.00	1102255.76	3	lom břemene
108	477816.76	1102256.28	3	lom břemene
109	477816.90	1102257.06	3	lom břemene
110	477815.85	1102257.20	3	lom břemene
111	477815.99	1102256.38	3	lom břemene
112	477814.75	1102255.76	3	lom břemene
113	477813.54	1102255.47	3	lom břemene
114	477814.47	1102256.52	3	lom břemene
115	477813.64	1102255.31	3	lom břemene
116	477812.40	1102255.98	3	lom břemene
117	477812.04	1102256.26	3	lom břemene
118	477803.21	1102260.43	3	lom břemene
119	477803.59	1102261.13	3	lom břemene
120	477800.41	1102262.99	3	lom břemene
121	477800.07	1102262.27	3	lom břemene
122	477794.68	1102264.20	3	lom břemene
123	477794.98	1102264.94	3	lom břemene
124	477786.97	1102268.44	3	lom břemene
125	477786.06	1102268.11	3	lom břemene
126	477786.95	1102267.59	3	lom břemene
127	477786.60	1102267.45	3	lom břemene
128	477786.09	1102266.55	3	lom břemene
129	477785.37	1102267.01	3	lom břemene
130	477818.77	1102192.25	3	průsečík
131	477816.05	1102192.61	3	průsečík
132	477820.46	1102198.10	3	průsečík
133	477821.18	1102197.72	3	průsečík
134	477828.55	1102252.72	3	průsečík
135	477828.63	1102252.01	3	průsečík











898/6

X

899/10

898/15

118

119

1354

1368

121

120

1570

1577

122

123

1844

1874

10,371  
126,121

128 (0.82) 123

11,321

124 10,871 125