

Inominátní smlouva – Provádění servisu, oprav a revizí člunu MS BOAT CAT 740 WT na období let 2025 - 2028

Níže uvedeného dne, měsíce a roku smluvní strany

1) Poskytovatel:

BG Technik cs, a.s.

se sídlem :

U závoďišť 251/8, Praha 5 – Velká Chuchle, PSČ: 159 00

zapsaná:

u Městského soudu v Praze, oddíl B, vložka 7742

IČO :

252 53 948

DIČ:

CZ25253948

zastoupený:

bankovní spojení:

číslo účtu:

telefon:

e-mail:

(dále jen „poskytovatel“)

a

2) Objednatel:

Česká republika – Krajské ředitelství policie hlavního města Prahy

se sídlem:

Praha 4 (Nusle), Kongresová 1666/2, PSČ 140 00

IČO:

751 51 472

DIČ:

CZ75151472

zastoupený:

plk. Ing. Pavlem D o m b r o v s k ý m

náměstkem ředitele Krajského ředitelství policie hl. m. Prahy
pro ekonomiku

adresa:

Česká republika - Krajské ředitelství policie hlavního města Prahy
Poštovní příhrádka 1151. 110 00 Praha 1

bankovní spojení:

číslo účtu:

tel:

e-mail:

(dále jen „objednatel“)

uzavírají v souladu s ustanovením § 1746 odst. 2 zákona č. 89/2012 Sb., Občanský zákoník ve znění následujících předpisů (dále jen „občanský zákoník“) tuto Inominátní smlouvu (o poskytování služeb) na provádění servisu, oprav a revizí člunu **MS BOAT CAT 740 WT** Krajského ředitelství policie hlavního města Prahy (dále jen „Smlouva“), které může **bez ztráty záruky k tomuto člunu provádět** v souladu s ustanovením kupní smlouvy a jejího dodatku č. 1 pod čj.: KRPA-186871-17/ČJ-2023-0000VZ ze dne 27. 6. 2025, respektive ze dne 2. 7. 2025, **výhradně poskytovatel.**

1 PŘEDMĚT DÍLA

- a) Poskytovatel se zavazuje poskytovat objednateli služby údržby (servisu), oprav a revizí předmětného člunu (dále jen „Služby“) objednatele, a to v rozsahu, termínech a za ceny v souladu s touto smlouvou. Specifikace člunu je uvedena v příloze č. 1 této smlouvy, seznam povinných úkonů a jejich aktuálních cen je uveden v příloze č. 2 této smlouvy.
- b) Technické zadání objednatele či jiná dokumentace pro každé dílčí plnění této smlouvy budou dohodnuty smluvními stranami před každou dílčí objednávkou. Takové zadání bude nedílnou součástí každé objednávky.

2 CENY A PLATEBNÍ PODMÍNKY

- a) Poskytovatel bude na základě objednávky fakturovat každou jednotlivou opravu, servis a revizi samostatnou fakturou s uvedením konkrétních realizovaných úkonů.
- b) Splatnost faktury je stanovena na 21 kalendářních dnů. Faktura se považuje za uhrazenou odepsáním finanční částky z účtu objednatele ve prospěch poskytovatele.
- c) Zálohy na služby objednatel neposkytuje.
- d) Faktura musí obsahovat všechny náležitosti daňového dokladu podle § 29 zákona č. 235/2004 Sb., o dani z přidané hodnoty a § 435 občanského zákoníku. Nebude-li faktura uvedené náležitosti obsahovat, má objednavatel právo ji vrátit poskytovateli k doplnění. Při vrácení faktury bude uveden důvod vrácení. V takovém případě se přerušuje lhůta splatnosti, která začíná běžet po doručení opravené faktury objednateli/zadavateli.
- e) Ceny za služby jsou uvedeny v příloze č. 2 smlouvy. Finanční částka limitovaná pro předmět plnění v daném období činí **660 000,00 Kč včetně DPH**.
- f) Ceny za služby jsou splatné na základě vystavení faktury – daňového dokladu poskytovatelem. Poskytovatel je oprávněn fakturu vystavit po dokončení služby nebo služeb dle objednávky na základě předávacího protokolu podepsaného smluvními stranami.
- g) V případě, že rozsah služeb dle objednávky přesáhne 2 pracovní týdny, je poskytovatel oprávněn vystavit dílčí fakturu za služby za každé dva pracovní týdny do doby řádného předání celkového rozsahu služeb dle objednávky.
- h) Ke stanovení celkové ceny každé dílčí objednávky je zapotřebí, aby si obě strany odsouhlasily předpokládaný rozsah jednotlivých úkonů a předběžné finanční náklady na danou opravu vyčíslené poskytovatelem.
- i) Poskytovatel se zavazuje umožnit objednateli kontrolu stavu provádění služeb zejména při provádění služeb v provozovně poskytovatele a to po předem dohodnutém termínu kontroly.
- j) Adresa pro zaslání faktur – poštou: Krajské ředitelství policie hl. m. Prahy
OMTZ Odboru správy majetku
P. O. BOX 1151
110 00 Praha 1

e-mailem:



3 PODMÍNKY POSKYTOVÁNÍ SLUŽEB

- a) Poskytovatel se zavazuje řádně plnit služby v souladu s dílčími objednávkami a touto smlouvou ve sjednaném rozsahu předmětu plnění a ve sjednané dodací lhůtě. Dodržení termínu zhotovení je závislé od řádné a včasné součinnosti objednatele. V případě neposkytnutí požadované součinnosti ze strany objednatele, se o počet dní prodloužení objednávky s poskytnutím požadované součinnosti prodlužuje lhůta pro řádné poskytnutí služby.

- b) Služby budou poskytovány během pracovních dnů a po dohodě i mimo běžnou pracovní dobu. Objednatel umožní poskytovateli bezproblémový přístup na místo plnění či předání plavební techniky a to v předem stanoveném termínu.
- c) Jednotlivé dílčí služby a opravy musí být poskytovatelem ukončeny do 14-ti dnů od obdržení písemné objednávky, kromě případů hodných zvláštního zřetele, u kterých bude termín předpokládaného dokončení opravy předem odsouhlasen na základě dohody mezi objednatelem a poskytovatelem předmětných služeb.
- d) Při poskytování služeb bude poskytovatel postupovat podle projektu technického zadání v objednávce, v souladu s platnými právními předpisy, dle písemně odsouhlasených pokynů objednatele, v souladu s technickými normami platnými v České republice a dle této smlouvy.
- e) Odchytky od zadání dle objednávky musí být písemně odsouhlaseny oběma stranami. V případě odchylky nebo odchylek požadovaných objednatelem se poskytovatel zavazuje vypracovat nejpozději do 2 pracovních dnů ode dne takového požadavku nový návrh rozsahu práce a případně cenové kalkulace, pokud ceny nejsou součástí přílohy č. 2 této smlouvy. Součástí takového návrhu bude i termín potřebný k dokončení požadovaných změn.
- f) V případě požadavku ze strany objednatele na termín poskytnutí služeb mimo běžnou pracovní dobu dle článku 3 písm. b) výše bude k cenám za služby dle přílohy č. 2 smlouvy připočtena přírážka ve výši 50% v pracovních dnech a 100% ve dnech pracovního klidu nebo státních svátků.
- g) Poskytovatel se zavazuje používat pouze originální náhradní díly a spotřební materiál. Použití neoriginálních náhradních dílů je nutné předem konzultovat s odpovědným pracovníkem objednatele.
- h) Objednatel připouští provedení části služeb poddodavatelem. Za opravu provedenou poddodavatelem ručí výlučně poskytovatel.

4 MÍSTO VÝKONU

- a) K předání plavební techniky pro uskutečnění servisních služeb dojde v předem dohodnutý termín odsouhlasený oběma stranami a to pokud možno v průběhu běžné pracovní doby, tj. ve dnech pondělí až pátek vyjma dnů pracovních svátků v době od 8,00 do 16,00 hod.
- b) Pokud to bude technicky možné, místem výkonu služeb budou prostory objednatele, a to v takových místech, aby se minimalizovala nutnost transportu a manipulace s plavidlem.
- c) V případě nezbytné realizace opravy rozsáhlejšího charakteru, která si vyžádá vyzvednutí plavidla z vody a provedení opravy v provozovně poskytovatele, případně na jiném vhodném místě pro provedení požadovaných oprav, nebudou místem výkonu služeb prostory objednatele. Poskytovatel se v takovém případě zavazuje k tomu, že zajistí veškeré úkony s tímto související, včetně vhodného místa k bezpečnému uložení lodě a provedení odsouhlasených opravárenských úkonů.
- d) Při realizaci úkonů dle článku 4 písm. c) smlouvy dojde k předání plavidla na základě oboustranně podepsaného předávacího protokolu.
- e) Náklady spojené s manipulací a transportem dle článku 4 písm. c) smlouvy jsou předmětem vzájemného odsouhlasení v objednávce, případně vyúčtování dle skutečných nákladů poskytovatele, pokud tyto náklady nebyly předem známy.

5 ZÁRUKA ZA JAKOST DÍLA

- a) Poskytovatel se zavazuje, že bude poskytovat služby oprav a údržby dle požadavků objednatele, příslušných platných technických norem ČSN a právním předpisům. Poskytovatel se zavazuje, že již v průběhu provádění veškerých prací, souvisejících se smlouvou, bude činit opatření zamezující vzniku nekvalitně provedených prací.

- b) Poskytovatel neodpovídá za vady, které vzniknou objednateli po dokončení služeb a oprav v důsledku neodborného zacházení, nedodržováním provozních předpisů, neprováděním běžné údržby, zásahem třetí osoby nebo vyšší mocí.
- c) Poskytovatel neodpovídá za vady, jestliže tyto vady byly způsobeny použitím věcí předaných mu k zpracování objednatelem v případě, že poskytovatel ani při vynaložení odborné péče vhodnost těchto věcí nemohl zjistit nebo na ně upozornil a objednatel na jejich použití trval. Poskytovatel rovněž neodpovídá za vady způsobené dodržáním nevhodných pokynů daných mu objednatelem, jestliže poskytovatel na nevhodnost těchto pokynů písemně upozornil a objednatel na jejich dodržení trval, nebo jestli poskytovatel tuto nevhodnost ani při vynaložení odborné péče nemohl zjistit.

6 SMLUVNÍ POKUTY A ÚROKY Z PRODLENÍ

- a) Smluvní strany se dohodly, že případné smluvní pokuty se budou řešit ve smyslu ustanovení §§ 2048 a 2051 a násl. občanského zákoníku.

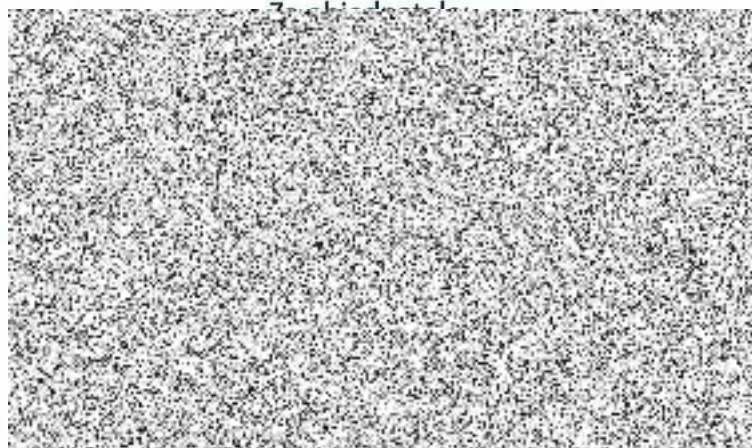
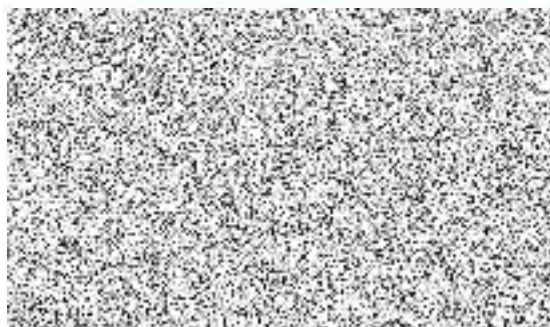
7 ZÁVĚREČNÁ A OSTATNÍ USTANOVENÍ

- a) Pokud tato smlouva nestanoví něco jiného, řídí se právní vztahy z nich vyplývající občanským zákoníkem a ostatními platnými právními předpisy ČR.
- b) Případná neplatnost jednotlivých ustanovení smlouvy nemá vliv na právní účinnost ostatních smluvních ustanovení. Smluvní účastníci se zavazují nahradit neúčinné nebo neproveditelné ustanovení takovou úpravou, která bude úvodní formulaci ekonomicky a technicky nejbližší. To platí rovněž pro případ věcí smlouvou neupravených.
- c) Smlouva může být změněna pouze jednotlivými číslovanými dodatky k této smlouvě, které budou odsouhlaseny oběma smluvními stranami.
- d) Tato smlouva se uzavírá na období od **podpisu smlouvy a jejím uveřejnění v Registru smluv do 20. 09. 2028 nebo do vyčerpání zadavatelem stanoveného finančního limitu.**
- e) Smluvní strany potvrzují, že si tuto smlouvu před jejím podpisem přečetly a s jejím obsahem souhlasí, že nebyla uzavřena v tísní ani za nápadně nevýhodných podmínek. Na důkaz toho připojují své elektronické podpisy.
- f) Smlouva nabývá platnosti dnem jejího oboustranného podpisu oprávněnými zástupci smluvních stran a účinnosti dnem uveřejnění v Registru smluv. K tomuto uveřejnění se zavazuje objednatel.

V Praze dne (viz elektronický podpis)

V Praze dne (viz elektronický podpis)

Za poskytovatele:



Technická specifikace plavidla Krajského ředitelství policie hlavního města Prahy

Malé plavidlo s vlastním strojním pohonem **MS BOAT CAT 740 WT, PL-MSBC7401E424:**

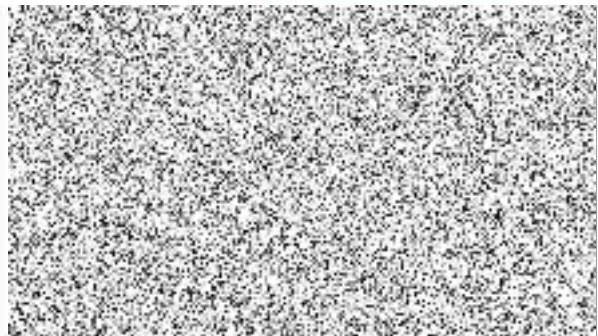
- rok výroby 2024,
- konstrukce a materiál trupu plavidla: hliníková slitina,
- největší délka: 7,40 m, největší šířka: 2,55 m,
- největší přípustný ponor: 45 cm, boční výška: 135 cm,
- bezp. vzd.: 40 cm, podjezdni výška: 2,70 m,
- největší výtlak: 5,12 m³, nosnost: 1,90 t,
- volný bok: 90 cm, nejvyšší povolený počet cestujících: 9,
- maximální výška vlny: do 2,0 m.

Strojní pohon:

- druh strojního pohonu: přívěsný, zážehový,
- počet strojů: 2,
- výrobce/typ: HONDA BF 150D,
- výrobní čísla: BBTJ-1005052 a BBTJ-8000274,
- rok výroby: 2024,
- celkový výkon: 220,60 kW,
- druh propulzního zařízení: vrtule.

Nedílnou součástí plavidla je elektrocentrála HONDA EU70.

Evidenční označení plavidla: 406 563.





Cenová kalkulace hodinové práce

Cena servisu lodních motorů Honda BF 150D XDU/XCDU, elektrocentrály Honda EU70 a lodi MS Boat CAT 740 WT

Dodavatel:	BG Technik cs, a.s.
Sídlo:	U Závodiště 251/8
Kontaktní osoba:	
Telefonní spojení:	
E-mail:	

1. Servis lodních motorů Honda

Servis po prvních 20 Mth provozu	
Servis po každých 100 Mth nebo každých 6 měsíců	
Servis po každých 200 Mth nebo každý rok	
Servis po každých 400 Mth nebo každé 2 roky	

Poznámka č. 1: ceny v nabídce jsou uvedeny za 1 ks motoru

Poznámka č. 2: ceny servisů po 100 a 200 mth (v případě servisu po 200Mth) a po 100, 200 a 400 mth (v případě servisu po 400 Mth) se sčítají

Poznámka č. 3.: Jedná o maximální ceny v případě, že by se při kontrole objevila nutnost výměny všech kontrolovaných dílů

Poznámka č. 4.: materiál a práce uvedené v nabídce údržby, která je součástí návodu k obsluze a přílohou tohoto

dodatku

2. Servis elektrocentrály Honda EU70	
Servis po prvních 20 Mth provozu	
Servis po každých 50 Mth nebo každé 3 měsíce	
Servis po každých 100 Mth nebo každých 6 měsících	
Servis po každých 300 Mth nebo každý rok	

Poznámka č. 1: ceny servisů po 50 a 100 mth (v případě servisu po 100Mth) a po 50, 100 a 300 mth (v případě servisu po 300 Mth) se sčítají

Poznámka č. 2.: Jedná o maximální ceny v případě, že by se při kontrole objevila nutnost výměny všech kontrolovaných dílů

Poznámka č. 3.: materiál a práce uvedené v nabídce jsou rozepsány v tabulce údržby, která je součástí návodu k obsluze a přílohou dodatku smlouvy

3. Servis lodi MS Boat

Kontrola a výměna anod trupu Interval: 1 rok	
Kontrola a čištění čerpadel Interval: každých 6 měsíců	
Kontrola a údržba hydraulického systému přední sklopné rampy Interval: každých 6 měsíců	
Kontrola a čištění klimatizace a nezávislého topení Interval: každých 6 měsíců	

4. Povinná revize rozvodů 230 V na palubě, interval: 1 rok

Cena bez DPH	
Cena včetně DPH	

5. Smluvní ceny

1 hodina práce	
Cestovné za 1 km (v případě, že bude loď servisována na území hl. m. Prahy, nebude účtováno)	
Dopravné do sídla dodavatele (v případě nutnosti)	

1. *Poznámka č. 1: Platební podmínky – faktura se splatností 21 dní od data vystavení*
2. *Poznámka č. 2: Výše DPH – zadavatel u servisu, oprav a revizí lodí předpokládá sazbu DPH 21 %, protože se jedná o obecnou sazbu daně pro služby. Bude-li počítána jiná sazba DPH, zadavatel žádá o vyznačení, u které služby, bude počítána jiná sazba DPH s vyčíslením procentuální sazby.*