



Smlouva o partnerství s finančním příspěvkem pro projekty OPZ+ s přímými a nepřímými náklady a pro projekty financované s využitím paušálních sazeb¹

Smlouva o partnerství

uzavřená podle § 1746 odst. 2 zákona č. 89/2012 Sb., Občanského zákoníku, ve znění pozdějších předpisů

Část I – Smluvní strany

Město Tachov

se sídlem/místo podnikání Hornická 1695, 347 01 Tachov
zastoupená statutární orgán : Mgr.Petr Vrána
IČ: 00260231
bankovní spojení: 94-24621311/0710
(dále jen „příjemce“)

a

MAS Zlatá cesta o.p.s.

se sídlem/místo podnikání Pivovarská 281, 347 01 Tachov
zastoupená Pavel Bluma
zapsaná u Rejstřík obecně prospěšných společností vedený Krajským soudem v Plzni, oddíl O, vložka 99
IČ: 27960820
(dále jen „partner“²)

uzavřeli níže uvedeného dne, měsíce a roku tuto smlouvu o partnerství a vzájemné spolupráci (dále jen „smlouva“):

Část II – Předmět a účel smlouvy

1. Předmětem této smlouvy je úprava postavení příjemce a jeho partnera, jehož úlohy a odpovědnosti, jakož i úprava jejich vzájemných práv a povinností při naplňování účelu této smlouvy.
2. Účelem této smlouvy je zajištění realizace projektu Registrační číslo [CZ .03.02.02/00/24_/066/0004739_Sociální práce na základních školách v Tachově za účelem Desegregace ve vzdělávání_]“ Financovaného Evropskou unií, podpořeného finančními prostředky z ESF+, a ze státního rozpočtu³ v rámci programu Operační program Zaměstnanost+ (dále jen „projekt“).

Datum zahájení realizace projektu: 01.07.2025

Datum ukončení realizace projektu: 30.06.2028

¹ S výjimkou projektů, kde je příjemci/partnerovi poskytována veřejná podpora na služby obecného hospodářského zájmu dle Rozhodnutí Komise č. 2012/21/EU.

² Odlišení jednotlivých partnerů, je-li partnerů více.

³ Odstraňte, pokud státní rozpočet ČR projekt nespolufinancuje.

Poskytovatelem prostředků na realizaci projektu je [Česká republika – Ministerstvo práce a sociálních věcí] (dále jen „poskytovatel“) Odbor realizace programů ESF – sociální začleňování (87)

Na Poříčním právu 1

128 01 Praha 2

3. Vztahy mezi příjemcem a jeho partnery se řídí principy partnerství, které jsou vymezeny v kapitole 13 Obecné části pravidel pro žadatele a příjemce v rámci OPZ+, která je k dispozici na www.esfcr.cz.

Část III – Práva a povinnosti smluvních stran

1. Smluvní strany se dohodly, že se budou spolupodílet na realizaci projektu uvedeného v čl. II odst. 2 této smlouvy tak, že:

a) Příjemce bude provádět tyto činnosti:

- Vznik pozice sociálního pracovníka na základních školách
- Proškolení sociálních pracovníků a pedagogů v metodice identifikace žáků se sociálním znevýhodněním
- Vytvoření užšího týmu motivovaných pedagogů
- Implementace metodiky identifikace žáků se sociálním znevýhodněním do interních metodických postupů škol
- Doučování žáků
- Kulaté stoly
- Rozšíření povědomí o možnostech podpory pro cílovou skupinu žáků a rodin se sociálním znevýhodněním na místní úrovni
- Sociální práce s identifikovanými žáky a jejich rodinami / zák.zástupci
- Nákup zařízení, vybavení a spotřebního materiálu, osvěta a spolupráce
- Rozvoj rodičovských kompetencí, volnočasové aktivity pro žáky i rodiče, participace rodin so společnosti

b) *Partner bude provádět tyto činnosti:*

- *Vznik pozice odborného pracovníka/asistenta, projektového manažera a lektora*
- *Nákup zařízení, vybavení a spotřebního materiálu, osvěta a spolupráce*
- *Doučování žáků, volnočasové aktivity pro žáky i rodiče*
- *Rozšiřování povědomí o možnostech podpory pro cílovou skupinu žáků a rodin se sociálním znevýhodněním na místní úrovni*
- *Rozvoj rodičovských kompetencí, volnočasové aktivity pro žáky i rodiče, participace rodin do společnosti*

2. Příjemce a partner se zavazují nést plnou odpovědnost za realizaci činností, které mají vykonávat dle této smlouvy tak, aby byl splněn účel smlouvy nejpozději do data ukončení realizace projektu.
3. Příjemce a partner jsou povinni jednat způsobem, který neohrožuje realizaci projektu a zájmy ostatních smluvních stran.
4. Partner má právo na veškeré informace týkající se projektu, zejména jeho finančního řízení, dosažených výsledků projektu a související dokumentace.
5. Příjemce se zavazuje pravidelně v průběhu realizace komunikovat se svými partnery a informovat je o postupu projektu. Za tímto účelem se ustavuje projektový tým složený ze zástupců obou účastníků smlouvy. Koordinační schůzky budou probíhat vždy poslední úterý v měsíci po dobu trvání projektu za účasti celého projektového týmu a případně pozvaných hostů. Cílem jednání je předávání informací, průběžná kontrola plnění harmonogramu, čerpání rozpočtu, plánování vzdělávání, kulatých stolů atd. a zároveň bude z každého jednání vytvořen zápis. V případě potřeby bude svolána mimořádná koordinační schůzka, kterou svolává manažer projektu.
6. Při plnění předmětu smlouvy se partner zavazuje:
 - a) dodržovat podmínky stanovené právními předpisy EU a ČR, těmito Podmínkami a Pravidly OPZ+, kterými jsou:
 - Obecná část pravidel pro žadatele a příjemce v rámci OPZ+ a
 - Specifická část pravidel pro žadatele a příjemce v rámci OPZ+ pro projekty s přímými a nepřímými náklady a pro projekty financované s využitím paušálních sazeb;
 - b) realizovat projekt v souladu s Informací o projektu, která je přílohou č. 1 této smlouvy, a to ve znění případných změn, k jejichž provedení je příjemce oprávněn dle Pravidel OPZ+, anebo ve znění změn, které poskytovatel dle Pravidel OPZ+ schválil;
 - c) použít dotaci pouze na výdaje, které souvisejí s realizací projektu, jsou uvedeny ve schváleném rozpočtu projektu, příp. v rozpočtu, který příjemce upravil v souladu s Pravidly OPZ+, a je možné je dle Pravidel OPZ+ považovat za způsobilé;
 - d) v případech, kdy projekt podle platných pravidel o veřejné podpoře ve smyslu článku 107 Smlouvy o fungování EU podléhá povinnosti zachování investice, je partner povinen zajistit, aby ve stanoveném období od ukončení realizace projektu nedošlo k zastavení nebo přemístění výrobní činnosti mimo region úrovně NUTS 2, v němž byl projekt realizován (článek 65 odst. 1 nařízení Evropského parlamentu a Rady (EU) č. 2021/1060 ze dne 24. června 2021 o společných ustanoveních pro Evropský fond pro regionální rozvoj, Evropský sociální fond plus, Fond soudržnosti, Fond pro spravedlivou transformaci a Evropský námořní, rybářský a akvakulturní fond a o finančních pravidlech pro tyto fondy a pro Azylový, migrační a integrační fond, Fond pro vnitřní bezpečnost a Nástroj pro finanční podporu správy hranic a vízové politiky);
 - e) řádně účtovat o veškerých příjmech a výdajích, resp. výnosech a nákladech. Vést účetnictví v souladu se zákonem č. 563/1991 Sb., o účetnictví, ve znění pozdějších předpisů, a vést příjmy a výdaje s jednoznačnou vazbou na projekt s výjimkou výdajů, které jsou financovány jakožto paušální výdaje dle § 14 odst. 6 písm. a) a b) rozpočtových pravidel, nebo je povinen vést pro projekt tzv. daňovou evidenci podle zákona č. 586/1992 Sb., o daních z příjmů, ve znění pozdějších předpisů, rozšířenou tak, aby příslušné doklady vztahující se k projektu splňovaly náležitosti účetního dokladu ve smyslu § 11 zákona č. 563/1991 Sb., (s výjimkou písm. f) zákona) a aby

předmětné doklady byly správné, úplné, průkazné, srozumitelné, vedené v písemné formě chronologicky a způsobem zaručujícím jejich trvanlivost a aby uskutečněné příjmy a výdaje byly s výjimkou výdajů, které jsou financovány jakožto paušální výdaje dle § 14 odst. 6 písm. a) a b) rozpočtových pravidel, vedeny s jednoznačnou vazbou na projekt;

- f) předat poskytovateli prostřednictvím příjemce ve lhůtě jím stanovené na jeho vyžádání účetní záznamy a další doklady vztahující se k projektu převedené do digitální podoby;
- g) postupovat při zadávání zakázek v souladu s pravidly pro zadávání zakázek, jež jsou stanoveny v Obecné části pravidel pro žadatele a příjemce v rámci OPZ+;
- h) zavázat dodavatele předkládat k proplacení pouze faktury, které obsahují název a číslo projektu. V odůvodněných případech je partnerovi umožněno, aby doklady označil názvem a číslem projektu sám před jejich předložením příjemci;
- i) v případě, kdy v rámci realizace projektu využije byť jen z části plnění z nadlimitní zakázky ve smyslu § 25 zákona 134/2016 Sb., o zadávání veřejných zakázek, po podpisu odpovídajících smluv, poskytnout příjemci informaci o všech dodavatelích, včetně jména a identifikačního čísla pro účely DPH nebo daňového identifikačního čísla dodavatele (dodavatelů), o všech skutečných majitelích dodavatele ve smyslu § 4 odst. 4 zákona č. 253/2008 Sb., o některých opatřeních proti legalizaci výnosů z trestné činnosti a financování terorismu, a to v rozsahu jména (jmen) a příjmení, datum narození a identifikační číslo (čísla) pro účely DPH nebo daňové identifikační číslo (čísla) těchto skutečných majitelů, a kopii uzavřené smlouvy, ze které bude patrné datum uzavření smlouvy, název, referenční číslo a smluvní částka;
- j) dodržovat plnění politik Evropské unie, zejména pravidel hospodářské soutěže a veřejné podpory, principů udržitelného rozvoje a prosazování rovných příležitostí;
- k) na žádost příjemce písemně poskytnout jakékoliv doplňující informace související s realizací projektu v části, kterou realizuje, a to ve lhůtě stanovené příjemcem;
- l) vytvořit podmínky k provedení kontroly vztahující se k realizaci projektu, poskytnout oprávněným osobám veškeré doklady vážící se k realizaci projektu, umožnit průběžné ověřování souladu údajů o realizaci projektu uváděných ve zprávách o realizaci projektu se skutečným stavem v místě jeho realizace a poskytnout součinnost všem osobám oprávněným k provádění kontroly. Těmito oprávněnými osobami jsou Ministerstvo práce a sociálních věcí (Řídicí orgán OPZ+), orgány finanční správy, Ministerstvo financí, Nejvyšší kontrolní úřad, Evropská komise a Evropský účetní dvůr, případně další orgány oprávněné k výkonu kontroly;
- m) na základě žádosti Řídicího orgánu OPZ+ nebo Ministerstva financí poskytnout těmto písemně jakékoliv doplňující informace související s realizací projektu (zejména se zavazuje v této souvislosti poskytnout veškeré informace o výsledcích kontrol a auditů, včetně kontrolních protokolů z kontrol provedených v souvislosti s projektem), a to ve lhůtě stanovené MPSV, resp. Ministerstvem financí;
- n) při realizaci činností dle této smlouvy provádět informační a komunikační opatření projektu v souladu s Pravidly OPZ+;
- o) zajistit nápravu nedostatků týkajících se provádění informačních a komunikačních opatření projektu ve lhůtě a způsobem specifikovaným ve výzvě k provedení této nápravy, kterou obdrží od příjemce;
- p) nefinancovat žádnou z aktivit, kterou provádí dle této smlouvy, z jiných finančních nástrojů Evropské unie či z jiných veřejných prostředků. Pokud byl určitý výdaj uhrazen z dotace pouze z části, týká se zákaz podle předchozí věty pouze této části výdaje;

- q) řádně uchovávat veškeré dokumenty související s realizací projektu v souladu s platnými právními předpisy ČR, zejména v souladu s § 44a odst. 11 rozpočtových pravidel⁴ a Pravidly OPZ+;
 - r) zacházet po dobu realizace projektu s majetkem spolufinancovaným z dotace s péčí řádného hospodáře, zejména jej zabezpečit proti poškození, ztrátě nebo odcizení a nezatěžovat takový majetek žádnými věcnými právy třetích osob, včetně zástavního práva. Povinnost podle předchozí věty se netýká spotřebního materiálu;
 - s) licencovat díla a jiné předměty ochrany chráněné autorskými právy a právy s nimi souvisejícími, v případě, že při jejich vzniku byly alespoň částečně použity prostředky dotace, licenci Creative Commons 4.0 ve variantě BY nebo BY-SA, a to bez zbytečného odkladu po vzniku takových práv. Pokud je držitelem takových práv duševního vlastnictví vzniklých na základě zakázky jiná osoba než partner musí partner smluvně zajistit, aby tato osoba připojila k dílu nebo jinému předmětu ochrany licenci Creative Commons za stejných podmínek jako partner.
 - t) předkládat příjemci v pravidelných šestiměsíčních⁵ intervalech podklady pro zpracování zprávy o realizaci projektu a žádostí o platbu nebo vždy, kdy o to příjemce požádá, a dále se podílet na vypracování zpráv o realizaci projektu či žádosti o platbu;
7. Při nakládání s dotací, která má charakter veřejné podpory, resp. podpory de minimis, je partner povinen dodržovat veškerá pravidla stanovená příslušnými nařízeními EU a Obecnou částí pravidel pro žadatele a příjemce v rámci OPZ+, která je k dispozici na www.esfcr.cz.⁶
8. Nepodstatné změny projektu je partner povinen nahlásit příjemci, a to v takové lhůtě, aby příjemce mohl dodržet lhůtu pro oznámení poskytovateli stanovenou v Pravidlech OPZ+.
9. Podstatné změny projektu jsou účastníci smlouvy oprávněni uskutečnit jen se souhlasem ostatních účastníků. Příjemce je oprávněn podat poskytovateli žádost o změnu, která dle Pravidel OPZ+ patří mezi podstatné změny projektu, jen se souhlasem partnera.
10. Partner je povinen se podílet na nápravě nedostatků žádostí o změnu projektu, zpráv o realizaci projektu (včetně spolu s nimi předložených žádostí o platbu) a případně další související dokumentace vyžádané poskytovatelem, a to v termínech stanovených příjemcem.

Část IV – Financování projektu

1. Projekt dle článku II. odst. 2 smlouvy je financován z prostředků OPZ+, státního rozpočtu a vlastního podílu příjemce. Dotační prostředky byly poskytnuty na základě rozhodnutí o poskytnutí dotace ve výši 7 800 440,49 Kč.
2. Náklady na činnosti, jimiž se příjemce a partneři podílejí na projektu, jsou podrobně rozepsány v rozpočtu projektu, který je součástí přílohy č. 1 této smlouvy. Celkový finanční podíl příjemce a jednotlivých partnerů na projektu činí:

⁴ § 44a odstavec 11 zákona č. 218/2000 Sb., o rozpočtových pravidlech, stanovuje, že odvod a penále lze vyměřit do 10 let od 1. ledna roku následujícího po roce, v němž došlo k porušení rozpočtové kázně. Po tuto dobu by měly být dokumenty archivovány. Pokud příjemce neprokáže, jak byly prostředky použity, je to považováno za neoprávněné použití peněžních prostředků dle § 3 písm. e) zákona č. 218/2000 Sb., o rozpočtových pravidlech.

⁵ Upravit příp. dle nastavení v právním aktu o poskytnutí podpory z OPZ+ na projekt.

⁶ Tento bod se použije jen, pokud má podpora poskytovaná partnerovi charakter veřejné podpory, resp. podpory de minimis.

- a) Příjemce: 7 335 892,80 Kč
 - b) Partner 1 841 096,00 Kč
3. Partner je povinen zajistit úhradu výdajů projektu vztahujících se k činnostem, které realizuje v rámci projektu a které nejsou kryty výše uvedenou dotací (zejména nezpůsobilé výdaje), aby byl dodržen účel poskytnutí dotace na daný projekt.
 4. Partner není oprávněn po příjemci požadovat úhradu výdajů, které byly poskytovatelem shledány jako nezpůsobilé.
 5. Náklady vynaložené při realizaci projektu budou hrazeny partnerovi takto:
 - a) v případě, že příjemce poskytne partnerovi zálohu, bude partner povinen využívat k úhradě svých nákladů včetně plateb dodavatelům této zálohy. Další zálohu však příjemce není oprávněn poskytnout do doby, než bude tato záloha vyúčtována. *Zálohu je příjemce povinen poskytnout partnerovi nejpozději do 10 pracovních dnů od připsání části dotace na účet příjemce⁷,*
 - b) v případě, že partnerovi není poskytnuta záloha, je partner povinen uhradit své náklady včetně plateb dodavatelům nejprve ze svých finančních prostředků, a teprve poté požádat příjemce o proplacení výdajů z prostředků dotace.
 6. Partnerovi jsou hrazeny způsobilé výdaje, povaha právních vztahů mezi příjemcem a partnerem však není založena na poskytování služeb, tedy na dodavatelském vztahu. Označení plateb mezi příjemcem a partnerem podle účetních předpisů není rozhodující. V platbách však nesmí být zakalkulován žádný zisk ani DPH.

Část V – Odpovědnost za škodu

1. Právní a finanční odpovědnost za správné a zákonné použití dotace partnerem vůči poskytovateli nese příjemce.
2. Partner je povinen příjemci uhradit škodu, za niž příjemce odpovídá dle článku V. odst. 1 smlouvy a která příjemci vznikla v důsledku toho, že partner porušil povinnost vyplývající z této smlouvy.

Část VI – Další práva a povinnosti smluvních stran

1. Smluvní strany jsou povinny zdržet se jakékoliv činnosti, jež by mohla znemožnit nebo ztížit dosažení účelu této smlouvy.
2. Smluvní strany jsou povinny vzájemně se informovat o skutečnostech rozhodných pro plnění této smlouvy.
3. Smluvní strany jsou povinny jednat při realizaci projektu eticky, korektně, transparentně a v souladu s dobrými mravy.

⁷ Toto ustanovení slouží pouze jako příklad, je možné ho upravit dle povahy projektu.

4. Partner je povinen příjemci oznámit do 15 pracovních dnů od nabytí účinnosti smlouvy kontaktní údaje pracovníka pověřeného koordinací svých prací na projektu dle článku II. smlouvy.
5. Pokud tato smlouva používá pojem partner, míní se jím všichni zapojení partneři do realizace projektu, není-li stanoveno jinak.

Část VII – Zpracování osobních údajů

1. Pověření a účel zpracování osobních údajů

- a) Příjemce byl pověřen zpracováním osobních údajů ze strany Ministerstva práce a sociálních věcí (jakožto správce těchto údajů podle čl. 6 odst. 1 písm. c) a podle čl. 9 odst. 2 písm. g) nařízení Evropského parlamentu a Rady (EU) 2016/679 ze dne 27. dubna 2016, o ochraně fyzických osob v souvislosti se zpracováním osobních údajů a o volném pohybu těchto údajů a o zrušení směrnice 95/46/ES; dále jen „Obecné nařízení o ochraně osobních údajů“). Ministerstvo práce a sociálních věcí je oprávněno zpracovávat osobní údaje osob podpořených v souvislosti s realizací projektu (včetně zvláštních kategorií osobních údajů) na základě nařízení Evropského parlamentu a Rady (EU) č. 1304/2013 ze dne 17. prosince 2013 o Evropském sociálním fondu plus a o zrušení nařízení Rady (ES) č. 1081/2006, zejména jeho přílohy I.
- b) Příjemce tímto pověřuje partnera, jakožto dalšího zpracovatele, ke zpracování osobních údajů, včetně zvláštní kategorie osobních údajů (dále jen „osobní údaje“), osob podpořených v souvislosti s realizací projektu za účelem prokázání řádného a efektivního nakládání s prostředky Evropského sociálního fondu plus, které byly na realizaci projektu poskytnuty z OPZ+, a to v rozsahu uvedeném v následujícím bodu této smlouvy.

2. Rozsah zpracování osobních údajů na základě pověření a jejich ochrana

- a) Partner je oprávněn zpracovávat osobní údaje osob, které v souvislosti s realizací projektu získaly podporu z OPZ+, v rozsahu vymezeném v Obecné části pravidel pro žadatele a příjemce v rámci OPZ+.
- b) Osobní údaje je partner oprávněn zpracovávat výhradně v souvislosti s realizací projektu, zejména pak při přípravě zpráv o realizaci projektu.

3. Technické a organizační zabezpečení ochrany osobních údajů

Partner je povinen zpracovávat a chránit osobní údaje v souladu s Obecným nařízením o ochraně osobních údajů, a to zejména takto:

- a) osobní údaje ve fyzické podobě, tj. listinné údaje či na nosičích dat, budou uchovávány v uzamykatelných schránkách, a to po dobu uvedenou v následujícím bodu této smlouvy;
- b) osobní údaje v elektronické podobě budou zpracovávány v IS ESF, jehož správcem je Ministerstvo práce a sociálních věcí;
- c) přístup ke zpracovávaným osobním údajům umožní partner pouze příjemci, svým zaměstnancům a orgánům oprávněným provádět kontrolu realizace projektu;
- d) zaměstnanci partnera, kterým bude umožněn přístup ke zpracovávaným osobním údajům, budou partnerem doložitelně poučeni o povinnosti zachovávat mlčenlivost podle čl. 28 odst. 3 písm. b) Obecného nařízení o ochraně osobních údajů.

4. Doba zpracování

Partner je oprávněn zpracovávat osobní údaje po dobu deseti let od ukončení realizace projektu, specifikaci počátku běhu této lhůtu vymezuje Obecná část pravidel pro žadatele a příjemce v rámci OPZ+. Bez zbytečného odkladu po uplynutí této doby je partner povinen provést likvidaci těchto osobních údajů.

5. Další povinnosti partnera v souvislosti se zpracováním osobních údajů

- a) Partner je povinen v návaznosti na čl. 33 odst. 2 Obecného nařízení o ochraně osobních údajů informovat příjemce o jakémkoli porušení zabezpečení osobních údajů, a to tak, aby příjemce mohl o tomto porušení předat zprávu Ministerstvu práce a sociálních věcí do 24 hodin od okamžiku, kdy se partner o porušení dozvěděl.
- b) Partner je povinen na základě vyžádání předat příjemci veškeré informace potřebné k doložení splnění povinností stanovených v této části smlouvy.
- c) Partner je povinen spolupracovat s příjemcem a Ministerstvem práce a sociálních věcí při plnění povinností reagovat na žádosti podpořených osob týkající se jejich osobních údajů.

6. Zpracování ostatními osobami

- a) Partner je povinen uzavřít smlouvu podle čl. 28 odst. 4 Obecného nařízení o ochraně osobních údajů s dodavatelem, pokud taková osoba má v souvislosti s realizací projektu zpracovávat osobní údaje osob podpořených v souvislosti s realizací projektu. Partner je povinen předem příjemce informovat o veškerých subjektech, které mají v projektu působit jako zpracovatelé osobních údajů. Příjemce tuto informaci před uzavřením smlouvy uvedené ve větě první tohoto písmene předá Ministerstvu práce a sociálních věcí, které je oprávněno vyslovit vůči zapojení těchto subjektů jakožto zpracovatelů osobních údajů námitky.
- b) Smlouvy uzavírané podle čl. 28 odst. 4 Obecného nařízení o ochraně osobních údajů s dodavatelem musí upravovat podmínky zpracování osobních údajů stejně jako podmínky stanovené v pověření partnera v této části této smlouvy.
- c) Neplní-li uvedený další zpracovatel své povinnosti v oblasti ochrany osobních údajů, odpovídá za plnění povinností dotčeného dalšího zpracovatele i nadále plně prvotní zpracovatel.

Část VIII – Trvání smlouvy

1. Smlouva se uzavírá na dobu určitou, a to do doby dosažení účelu dle článku II. smlouvy, nejméně však do doby ukončení realizace projektu a jeho závěrečného vyúčtování.
2. Pokud partner závažným způsobem nebo opětovně poruší některou z povinností vyplývajících pro něj z této smlouvy nebo z platných právních předpisů, je příjemce oprávněn po získání souhlasu poskytovatele písemně odstoupit od této smlouvy a vyloučit tak partnera z další účasti na realizaci projektu.
3. Partner může ukončit spolupráci s příjemcem na základě písemné dohody. Takovým ukončením spolupráce však nesmí být ohroženo plnění účelu smlouvy a nesmí tím vzniknout újma příjemci.
4. Partner může ukončit spolupráci s příjemcem také jednostranným vypovězením smlouvy ze závažných důvodů, spočívajících v závažném nebo opětovném porušení některé z povinností vyplývajících pro příjemce z této smlouvy, z rozhodnutí o poskytnutí dotace nebo z platných právních předpisů.

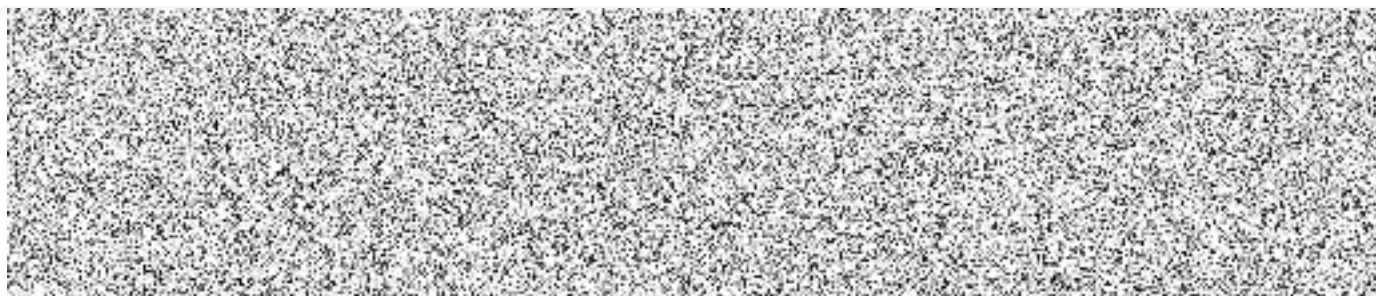
Část IX – Ostatní ustanovení

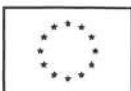
1. Jakékoliv změny této smlouvy lze provádět pouze na základě dohody smluvních stran formou písemných dodatků podepsaných oprávněnými zástupci smluvních stran.
2. Tato smlouva nabývá platnosti a účinnosti dnem podpisu smluvních stran.
3. Vztahy smluvních stran blíže neupravené se řídí zákonem č. 89/2012 Sb., Občanským zákoníkem, a dalšími obecně závaznými právními předpisy České republiky.
4. Pojmy uvedené v této smlouvě jsou používány ve smyslu, jak jsou definovány v Pravidlech OPZ+.
5. Tato smlouva je vyhotovena v [_2_] vyhotoveních, z nichž každá ze smluvních stran obdrží po jednom vyhotovení.
6. Partner je povinen řídit se při realizaci projektu podmínkami upravenými v Pravidlech OPZ+, nestanoví-li tato smlouva jinak. Partner je povinen řídit se při realizaci projektu ustanoveními příloh uvedených v části IX bodu 8 této smlouvy a dále dokumenty, které jsou zmíněny v části III bodě 6 této smlouvy.
7. Pravidla OPZ+ jsou pro partnera závazná ve verzi platné v den učinění příslušného úkonu souvisejícího s realizací projektu, nebo v den porušení příslušného ustanovení plynoucího z právních předpisů, rozhodnutí o poskytnutí dotace či Pravidel OPZ+. Při zadávání zakázek je pro partnera závazná verze Pravidel OPZ+ platná v den zahájení zadávání zakázky. O vydání nové revize Pravidel vyrozumí příjemce bez zbytečného odkladu partnera.
8. Nedílnou součástí této smlouvy jsou tyto přílohy:

Příloha č. 1 – Informace o projektu (obsahuje klíčové aktivity, cílovou skupinu, rozpočet projektu, partnery, cílové hodnoty indikátorů výstupů a výsledků, finanční plán)
9. Smluvní strany prohlašují, že tato smlouva byla sepsána na základě jejich pravé a svobodné vůle, nikoliv v tísní ani za jinak nápadně nevýhodných podmínek.

V Tachově dne _2.9.2025_____

V Tachově dne _2.9.2025_____





Informace o projektu

1. Identifikace projektu

Registrační číslo: CZ.03.02.02/00/24_066/0004739

Název projektu: Sociální práce na základních školách v Tachově za účelem desegregace ve vzdělávání

2. Partneři projektu

Partneři bez finančního příspěvku

Partner bez finančního příspěvku č. 1

Název subjektu	Základní škola Tachov, Kostelní 583, příspěvková organizace
IČ	75006839
Sídlo	Kostelní 583, 347 01 Tachov
Právní forma	Příspěvková organizace zřízená územním samosprávným celkem
Popis zapojení partnera do projektu včetně identifikace klíčových aktivit	Školy a jejich pracovníci budou podpořeni vzděláváním, síťováním, zavedením metodiky identifikace žáků se sociálním znevýhodněním. Díky přímému působení sociálních pracovníků na škole se uleví pedagogům od řešení nepříznivé a tíživé situace dětí, získají nové nástroje, možnosti a zejména lidské kapacity, které jim pomohou efektivně řešit tyto situace. Výsledkem by mělo být zvýšení wellbeingu u žáků, zlepšení atmosféry v třídním kolektivu a příjemnější podmínky pro práci pedagogů a vychovatelů s žáky.

Partner bez finančního příspěvku č. 2

Název subjektu	Základní škola Tachov, Hornická 1325, příspěvková organizace
IČ	75006821
Sídlo	Hornická 1325, 347 01 Tachov
Právní forma	Příspěvková organizace zřízená územním samosprávným celkem
Popis zapojení partnera do projektu včetně identifikace klíčových aktivit	Školy a jejich pracovníci budou podpořeni vzděláváním, síťováním, zavedením metodiky identifikace žáků se sociálním znevýhodněním. Díky přímému působení sociálních pracovníků na škole se uleví pedagogům od řešení nepříznivé a tíživé situace dětí, získají nové nástroje, možnosti a zejména lidské kapacity, které jim pomohou efektivně řešit tyto situace. Výsledkem by mělo být zvýšení wellbeingu u žáků, zlepšení atmosféry v třídním kolektivu a příjemnější podmínky pro práci pedagogů a vychovatelů s žáky.

Partner bez finančního příspěvku č. 3

Název subjektu	Základní škola Tachov, Zářečná 1540, příspěvková organizace
IČ	75006812
Sídlo	Zářečná 1540, 347 01 Tachov
Právní forma	Příspěvková organizace zřízená územním samosprávným celkem
Popis zapojení partnera do projektu včetně identifikace klíčových aktivit	Školy a jejich pracovníci budou podpořeni vzděláváním, siřováním, zavedením metodiky identifikace žáků se sociálním znevýhodněním. Díky přímému působení sociálních pracovníků na škole se uleví pedagogům od řešení nepříznivé a tíživé situace dětí, získají nové nástroje, možnosti a zejména lidské kapacity, které jim pomohou efektivně řešit tyto situace. Výsledkem by mělo být zvýšení wellbeingu u žáků, zlepšení atmosféry v třídním kolektivu a příjemnější podmínky pro práci pedagogů a vychovatelů s žáky.

Partneři s finančním příspěvkem

Partner s finančním příspěvkem č. 1

Název subjektu	MAS Zlatá cesta, o.p.s.
IČ	27960820
Sídlo	Pivovarská 281, 347 01 Tachov
Právní forma	Obecně prospěšná společnost
Popis zapojení partnera do projektu včetně identifikace klíčových aktivit	<ol style="list-style-type: none">1. Vznik pozice odborného pracovníka/asistenta, projektového manažera a lektora.2. Nákup zařízení, vybavení a spotřebního materiálu, osvěta a spolupráce.3. Doučování žáků, volnočasové aktivity pro žáky i rodiče.4. Rozšíření povědomí o možnostech podpory pro cílovou skupinu žáků a rodin se sociálním znevýhodněním na místní úrovni.5. Rozvoj rodičovských kompetencí, volnočasové aktivity pro žáky i rodiče, participace rodin do společnosti.6. Kulaté stoly.

3. Popis projektu

Cílové skupiny:

- Poskytovatelé a zadavatelé sociálních služeb, služeb pro rodiny a děti a dalších služeb na podporu sociálního začleňování
- Rodiče, děti a mladí dospělí v nepříznivé sociální situaci
- Veřejnost
- Zaměstnanci veřejné správy, kteří se věnují sociální, rodinné nebo zdravotní problematice
- Školy a školská zařízení

Klíčové aktivity

Název klíčové aktivity: 1. Vznik pozice sociálního pracovníka na základní škole

Popis klíčové aktivity:

Náplň práce sociálního pracovníka (SP) na školách je orientovaná na depistáž, budování dobrého klimatu ve třídách, poradenství pro učitele v oblasti rizikového chování žáků, dopadů obtížné rodinné situace, individuální i skupinové práci s žáky a na komunikaci s rodiči. Sociální pracovník se zaměřuje na včasnou identifikaci možného ohrožení dítěte a prevenci vzniku tohoto ohrožení. Stěžejní je individuální práce s žákem a intenzivní práce s rodinou, která bude probíhat ve formě ambulantní práce na škole, ale i terénní sociální práce přímo v rodinách, což cílí na podporu dítěte a jeho rodiny v jejich přirozeném prostředí.

Pomoc bude zaměřena i na získání materiální a finanční podpory pro rodinu žáka. SP zprostředkovává kontakt se sociálními a komunitními službami, což má za cíl aktivní zapojení dětí a rodin do občanského života formou empowerment. Participace sociálně vyloučených dětí i rodin do občanské společnosti je žádoucí, zvyšuje sociální kapitál rodin i jejich sebevědomí, společenskou odpovědnost a schopnost hledat aktivně řešení vlastní ztížené situace, a tím do budoucna snížení míry závislosti na státní nebo sociální podpoře.

Sociální pracovník v případech, kdy je to nutné, komunikuje s Pedagogickou a psychologickou poradnou, dalšími poradenskými zařízeními, sociálně právní ochranou dětí nebo i s městskou policií a Policí ČR.

Název klíčové aktivity: 2. Proškolení sociálních pracovníků a pedagogů v metodice identifikace žáků se sociálním znevýhodněním

Popis klíčové aktivity:

Proškolení sociálních pracovníků a vybraných motivovaných pedagogů v metodice identifikace žáků se sociálním znevýhodněním a jejich následný leadership v této oblasti pro celý pedagogický sbor.

Proškolení bude zajišťovat přímo Národní pedagogický institut Plzeň (NPI) na základě publikace Identifikace žáků se sociálním znevýhodněním v základní škole, autor textu: doc. PhDr. Zbyněk Němec, Ph.D., vydání 2023. NPI má propracovaný vzdělávací systém v této oblasti. Dále bude možné využít další metodické postupy např. od organizace SOFA - tzv. Karty KID, Karta k identifikaci špatného zacházení s dětmi. Není třeba vytvářet speciální metodické postupy, ale je nutné začlenit zmíněné osvědčené metodické postupy do interních metodických postupů škol. V zájmu maximálně možného zachycení žáků se sociálním znevýhodněním by základní identifikace měla probíhat přímo ve školách, ve spolupráci školních poradenských pracovníků, kteří mají podrobnější informace o procesu identifikace žáků a třídních učitelů, kteří znají své žáky. Identifikace by měla zachytit všechny možné příčiny sociálního znevýhodnění žáků, tedy jak příčiny vznikající na úrovni socioekonomické situace rodin, tak i příčiny vznikající z důvodu nedostatečné podpory žáka v rodině, z důvodu nedostatečného osvojení vyučovacího jazyka nebo třeba z důvodu nedostatečného naplnění psychických potřeb žáka.

Identifikace by měla být zaměřena na ty oblasti sociálního znevýhodnění, které mají nebo mohou mít negativní dopady na vzdělávání žáka. Identifikace by měla být přiměřeně časově i odborně náročná tak, aby v maximálním možném detailu zachytila možné příčiny sociálního znevýhodnění žáka, ale zároveň administrativně co nejjednodušší a realizovatelná s ohledem na skutečné disponibilní kapacity sociálních pracovníků a pedagogů. Navazuje na aktivitu: Vznik pozice sociálního pracovníka na základní škole a vytvoření užšího týmu motivovaných pedagogů.

V rámci této klíčové aktivity bude probíhat následující vzdělávání, které bude hrazeno z paušálu:

Průběžné vzdělávání pro tři sociální pracovníky (24 hodin za rok dle zákona o SS).

Vzdělávání sociálních pracovníků (nad rámec vzdělávání ze zákona) a pedagogů (2 skupiny po 18 lidech).

Název klíčové aktivity: 3. Vytvoření užšího týmu motivovaných pedagogů

Popis klíčové aktivity:

Vytvoření užšího týmu motivovaných pedagogů, kteří budou proškoleni v metodice identifikace žáků se sociálním znevýhodněním a kteří budou metodicky vést ostatní kolegy. Navázání spolupráce se sociálními pracovníky na škole. Při tomto procesu je podstatná podpora vedení školy - ředitel, zástupce/zástupci, tato podpora je dojednaná již před podáním žádosti o projekt. Sociální pracovníci budou v úzké spolupráci zejména se školními poradenskými pracovníky. Poradenskými pracovníky školy jsou: ředitel školy, vedoucí ŠPP (koordinátor, kontaktní pracovník), výchovný poradce, školní metodik primární prevence.

Na zapojených základních školách není zřízena pozice speciálního pedagoga. Tito pracovníci mají podrobnější informace o rizikovém chování žáků. Dále budou zapojeni dle svého zájmu třídní učitelé, kteří dobře znají své žáky. Do týmu je možné zapojit i asistenty pedagoga nebo vychovatele v družině, zejména bude vhodné zapojit cizojazyčné asistenty pedagoga, kteří již dnes poskytují podporu žákům s odlišným mateřským jazykem.

Na ZŠ Zářečná vznikne tým minimálně o 13 lidech, na ZŠ Hornická vznikne minimálně stejně velký tým, na ZŠ Kostelní vznikne tým o minimálně 7 pracovnících školy (počet se odvíjí od velikosti škol). V této fázi projektu je potřeba dbát na dobrovolnost a motivaci zapojených členů, pozitivní motivace pomáhá soustředit se na pozitivní výsledky, které vyplývají ze splnění úkolu nebo dosažení určitého cíle. Pozitivní motivace je inspirativní, ale negativní motivace může způsobit únavu, stres, obavy, úzkost a není obvykle účinná pro plnění cíle. Potřebujeme získat tým pedagogů motivovaných, kteří svým přístupem tzv. nakazí ostatní kolegy. Vědomí si toho, že každé zavádění změn není často hladce přijímáno, způsobuje obavy z další pracovní zátěže, a proto by bylo nucené zapojení všech pedagogů na začátku projektu kontraproduktivní.

Název klíčové aktivity: 4. Implementace metodiky identifikace žáků se sociálním znevýhodněním do interních metodických postupů škol

Popis klíčové aktivity:

Implementace metodiky identifikace žáků se sociálním znevýhodněním do interních metodických postupů školy navazuje na aktivitu proškolení sociálních pracovníků a vybraných pedagogů. V tomto procesu je nutné předat informace všem pedagogům na škole a podrobně je seznámit s metodickým procesem dle stanovených interních postupů, což souvisí i s aktivitou Kulatých stolů. V zájmu maximálního možného zachycení žáků se sociálním znevýhodněním by základní identifikace měla probíhat přímo ve školách, ve spolupráci školních poradenských pracovníků, kteří mají podrobnější informace o procesu identifikace žáků a třídních učitelů, kteří znají své žáky.

Identifikace by měla zachytit všechny možné příčiny sociálního znevýhodnění žáků, tedy jak příčiny vznikající na úrovni socioekonomické situace rodin, tak i příčiny vznikající z důvodu nedostatečné podpory žáka v rodině, z důvodu nedostatečného osvojení vyučovacího jazyka nebo třeba z důvodu nedostatečného naplnění psychických potřeb žáka. Identifikace by měla být zaměřena na ty oblasti sociálního znevýhodnění, které mají nebo mohou mít negativní dopady na vzdělávání žáka a které jsou zároveň sledovatelné z perspektivy pedagogických pracovníků školy. Identifikace by měla být přiměřeně časově i odborně náročná tak, aby v maximálním možném detailu zachytila možné příčiny sociálního znevýhodnění žáka, ale zároveň administrativně co nejjednodušší a realizovatelná s ohledem na skutečné disponibilní kapacity poradenských pracovníků škol a pedagogů.

Název klíčové aktivity: 5. Doučování žáků, volnočasové aktivity pro žáky i rodiče

Popis klíčové aktivity:

Doučování žáků, volnočasové aktivity pro žáky i rodiče cílené na rozvoj rodičovských kompetencí, podporu komunitních a společenských aktivit rodin zaměřených na environmentální výchovu, participaci a úspěšné začlenění do společnosti. Tato aktivita je důležitou součástí podpory žáků v dosažení lepších studijních výsledků, pomoci s vytvořením studijních návyků a odpovědnosti za zadané úkoly. Kapacity školy nejsou dostatečné pro individuální přístup k žákům a dostatečnou podporu při doučování.

Doučování bude určeno dětem, které mají potíže ve škole a doma se jim nedostává adekvátní podpory. Smyslem této podpory je především zastavení propadu školního prospěchu dítěte, nicméně doučování s sebou přináší i mnoho dalších pozitivních efektů. Patří mezi ně zvýšený zájem o školu, který se projevuje snížením počtu absencí či větší aktivitou při vyučování.

Doučování bude zajišťovat MAS Zlatá cesta o.p.s. prostřednictvím pozice Odborný pracovník/asistent za podpory lektora. Lektor proškolí odborného pracovníka a dbá na vhodnou metodiku jeho práce. Doučování bude probíhat v prostorách MAS Zlatá cesta o.p.s.

Název klíčové aktivity: 6. Kulaté stoly

Popis klíčové aktivity:

Strategické setkávání místních aktérů ve vzdělávání, sociální práci a politické reprezentace za účelem podpory vzdělávání žáků se sociálním či jiným znevýhodněním, podpory myšlenky desegregace ve vzdělávání. Předávání osvědčených postupů, důležitých informací a dobré praxe v celém ORP Tachov. Cílem je přenesení procesu desegregace i do dalších škol v ORP Tachov.

Špatné výsledky vzdělávání jsou v celém ORP Tachov, stejně tak i socioekonomické problémy, horší jsou zejména u škol/děti mimo Tachov, jejichž ale není město Tachov přímým zřizovatelem a nemůže žádat o podporu v tomto projektu. Na setkávání budou předávány informace o projektu, o přínosu sociální práce ve škole, o možnosti financování podpůrných opatření. Zváni budou odborní hosté ze sféry školství i sociální práce za účelem vzájemného síťování a navázání spolupráce.

Dalším cílem tzv. kulatých stolů, které mohou probíhat i na úrovni jedné školy bude rovněž předávání informací o projektu a jeho cílech a motivace pracovníků školy k zapojení, včetně síťování aktérů napříč školstvím a dostupných sociálních i komunitních služeb za účelem propojování aktérů služeb na místní úrovni.

Cílem je též využití personálních, odborných a materiálních zdrojů komunity, šíření informací o dostupnosti a kapacitě formálních i neformálních podpůrných služeb. Výstupem z kulatých stolů bude kromě předávání informací i podklad pro osvětu a cílenou kampaň zaměřenou na rozšíření povědomí o dostupných službách i dalších, např. materiálních formách podpory pro cílovou skupinu dětí/žáků se sociálním a jiným znevýhodněním a jejich rodin. Plánování a organizaci kulatých stolů bude mít na starost koordinátor projektu. Setkávání bude probíhat minimálně 2x ročně v měsíci říjnu nebo listopadu a měsíci březnu nebo dubnu. Celkově proběhne minimálně 6x setkání za dobu projektu.

Aktivita souvisí se všemi ostatními aktivitami, nelze určit přesnou návaznost, nejvíce navazuje na Rozšíření povědomí o možnostech podpory pro cílovou skupinu.

Název klíčové aktivity: 7. Rozšíření povědomí o možnostech podpory pro cílovou skupinu žáků a rodin se sociálním znevýhodněním na místní úrovni

Popis klíčové aktivity:

Předávání výstupů projektu veřejnosti ve srozumitelné formě za účelem šíření základních myšlenek desegregace ve vzdělávání a výhod podpory žáků a rodin se sociálním znevýhodněním. Základní informace o projektu budou zveřejněny i podle pravidel vizibility na webových stránkách města.

Dále bude projekt medializován prostřednictvím lokálních mediálních partnerů, bude vytvořena tisková zpráva pro šíření v dalších médiích. Podklady pro šíření dalších informací budou výstupy z kulatých stolů, kde kromě předávání informací vznikne i podklad pro osvětu a cílenou kampaň zaměřenou na rozšíření povědomí o dostupných službách i dalších souvisejících podpůrných službách (zdravotnictví, školství, duševním zdraví, čerpání dávek, materiálních formách podpory pro cílovou skupinu dětí/žáků se sociálním a jiným znevýhodněním a jejich rodin). Formou letáků a jinou propagací prostřednictvím školy, sociálních pracovníků, MAS Zlatá cesta o.p.s. a dalších spolupracujících komunitních a sociálních služeb bude šířena osvěta a cílené kampaně směrem k cílové skupině ale i širší veřejnosti.

Kampaň se bude zaměřovat také na zprostředkování informací o právech a potřebách vyloučených dětí s důrazem na participaci, na znevýhodnění dětí a možnostech vyrovnávání příležitostí.

Název klíčové aktivity: 8. Sociální práce s identifikovanými žáky a jejich rodinami/zákonnými zástupci

Popis klíčové aktivity:

Sociální práce ve školách se zaměří na individuální práci se žáky, skupinovou práci se žáky, krizovou intervencí, rozhovory s rodiči/zákonnými zástupci, terénní práci v rodinách, případně účast ve výchovných komisích, případových konferencích, spolupráci s dalšími aktéry - pomáhající profese, OSPOD, PČR, PPP, SVP, sociálními službami, komunitními službami.

Sociální pracovník poskytuje individuální pomoc a podporu žákům, kteří se nacházejí v tíživé situaci (nepříznivá sociální situace v rodině, problémy se začleněním do kolektivu spolužáků, šikana, špatný prospěch, slabá docházka, psychické problémy, nevyhovující bydlení, nedostatek materiálního zázemí atd.). Dlouhodobě spolupracuje s žákem i jeho rodinou při nápravě této nepříznivé situace s cílem zlepšení výchovně vzdělávacích i životních podmínek žáka. Spolupracuje se školním metodikem prevence, plánuje a podílí se na realizaci preventivních programů. Plánuje, organizuje a realizuje doprovodné aktivity pro třídní kolektiv s cílem zlepšování sociálních vztahů mezi žáky, zlepšení klimatu školy a participace žáků se sociálním a jiným vyloučením. V případě naléhavých situací se podílí na krizové intervenci.

Pracuje s rodiči formou rozhovorů a metod sociální práce zejména poradenství, zprostředkování kontaktu, doprovod apod., a to přímo ve škole, nebo terénní práci přímo v rodinách s cílem navrhnout a dopomáhat řešení problému. Je žádoucí, aby rozvíjel mezioborovou spolupráci za účelem poskytnutí koordinované podpory žáka i jeho rodiny. Spolupráce se sociálním pracovníkem je vždy dobrovolná, proto se snaží budovat dobré vztahy s cílovou skupinou vhodnou komunikací a osobnostním působením, kdy bere vždy ohled na participaci žáka a rodiny na řešení jejich problémů a empowerment. Zahájení sociální práce musí předcházet depistáž a identifikace individuálních potřeb žáků se sociálním i jiným znevýhodněním. Navazuje na aktivitu proškolení a implementaci metodiky.

Název klíčové aktivity: 9. Vznik pozice koordinátora, odborného pracovníka/asistenta, projektového manažera a lektora

Popis klíčové aktivity:

Pozice koordinátora zahrnuje tyto činnosti: pro širokou spolupráci všech aktérů je potřeba koordinovat činnost sociálních pracovníků na školách, zaměstnanců škol, odboru sociálních věcí a zdravotnictví, školského odboru a navazujících sociálních a komunitních služeb. Proto vznikne pozice koordinátora, který bude mít na starost ještě další dílčí úkoly, jako např. organizaci kulatých stolů a sestavování výstupů pro rozšíření povědomí o projektu i dostupných službách.

Pozice odborného pracovníka/asistenta zahrnuje tyto činnosti: aktivita doučování a rozvoj rodičovských kompetencí, volnočasové aktivity pro žáky i rodiče, participace rodin do společnosti. Zodpovídá za zabezpečování realizace těchto klíčových aktivit projektu, je v přímé práci s cílovou skupinou.

Pozice projektového manažera zahrnuje tyto činnosti: koordinuje postup činností za účelem naplnění cílů a aktivit projektu, reportuje o stavu realizace projektu, řídí a kontroluje harmonogram a jednotlivé aktivity, zpracovává kompletní dokumentaci k projektu, zodpovídá za realizaci projektu nebo jeho dílčích aktivit.

Pozice lektora zahrnuje tyto činnosti: lektor odborně a metodicky vede odborného pracovníka/asistenta, zpracovává učební postupy a podpůrné texty pro doučování, vede vzdělávání rodičů v aktivitě rozvoj rodičovských kompetencí, zodpovídá metodicky za řízení tréninku a procvičování dovedností i kompetencí cílové skupiny. Je částečně v přímé práci s cílovou skupinou.

Název klíčové aktivity: 10. Nákup zařízení, vybavení a spotřebního materiálu, osvěta a spolupráce

Popis klíčové aktivity:

Nákup zařízení, vybavení a spotřebního materiálu bude sloužit nejen pro pracovníky, ale bude zároveň sloužit i pro cílové skupiny. Nákup bude realizován jak u žadatele, tak i partnera s finančním příspěvkem. Výčet položek uvádíme v přehledu nákladů v žádosti o dotaci. Podrobněji je odůvodnění nákladů uvedeno v jednotlivých klíčových aktivitách.

Popis propagace, kulaté stoly, doučování, rozvoj rodičovských kompetencí a participace rodin: viz samostatné aktivity.

Název klíčové aktivity: 11. Rozvoj rodičovských kompetencí, volnočasové aktivity pro žáky i rodiče, participace rodin do společnosti

Popis klíčové aktivity:

Další důležitou aktivitou pro cílovou skupinu rodičů/zákonných zástupců identifikovaných dětí se sociálním znevýhodněním je podpora rodičovských kompetencí. Rodičovské kompetence jsou takové schopnosti a dovednosti rodičů, které umožňují dítěti se vyvíjet přiměřeně jeho potřebám ve všech oblastech života. Znamená to, že rodiče sami nebo s podporou dokáží uspokojovat potřeby dítěte v kontextu jeho věku, duševního, mentálního i tělesného vývoje a umožňují/podporují tím optimální rozvoj jeho potenciálu. Základní rodičovskou kompetencí je dítě milovat a chránit ho před nebezpečím.

Podpora rodičů bude plánována s ohledem na udržitelnost zajištění potřeb dětí. A to formou osvěty a edukace aktérů pro oblast potřeb dětí a rodičovských kompetencí, aktivizace rodičů, podpora participace, využívání peer programů a rodičovských skupin. Využívání metod praktického nácviku rodičovských dovedností - např. péče o dítě, zdravotně, vaření,

pěstování zemědělských plodin, kompostování, třídění odpadu apod. Participace rodin do společnosti bude zajištěna přes program komunitní zahrada, kde bude probíhat nejen praktický nácvik pěstování, ale bude sloužit i jako společná aktivita pro rodiče a děti - společně se starat, mít odpovědnost a zažít radost z úspěchu.

Rozvoj kompetencí a participaci bude zajišťovat MAS Zlatá cesta o.p.s. prostřednictvím pozice Odborný pracovník/asistent za podpory lektora. Lektor proškolí odborného pracovníka a dbá na vhodnou metodiku jeho práce. Aktivita bude probíhat v prostorách MAS Zlatá cesta o.p.s. individuálně nebo skupinově, formou přímé práce s rodiči/zákonnými zástupci, což zajistí odborný pracovník/asistent nebo formou vzdělávání, což zajistí lektor.

4. Indikátory

Indikátory, pro které jsou stanoveny cílové hodnoty jako závazek příjemce:

Kód indikátoru	Název	Měrná jednotka	Typ indikátoru	Cílová hodnota
600 000	Celkový počet účastníků	Účastníci	Výstup	149
805 000	Počet napsaných a zveřejněných analytických a strategických dokumentů (vč. evaluačních)	Dokumenty	Výstup	0
670 021	Kapacita podpořených služeb – místa	Místa	Výstup	0
670 031	Kapacita podpořených služeb – úvazky pracovníků	Úvazky	Výstup	3,50
670 102	Využívání podpořených služeb	Osoby	Výsledek	152

Indikátory, které musí příjemce vykazovat,¹ ale cílová hodnota nepředstavuje závazek:

Kód indikátoru	Název	Měrná jednotka	Typ indikátoru
679 001	Počet podpořených Romů	Osoby	Výstup
625 000	Účastníci v procesu vzdělávání nebo odborné přípravy po ukončení své účasti	Účastníci	Výsledek
626 000	Účastníci, kteří získali kvalifikaci po ukončení své účasti	Účastníci	Výsledek
622 002	Počet podporovaných orgánů veřejné správy nebo veřejných služeb na celostátní, regionální a místní úrovni	Subjekty	Výstup

¹ Rozuměno nad rámec indikátorů týkajících se účastníků projektu, které také musí být vykazovány a jsou specifikovány v Pravidlech OPZ+.

5. Rozpočet

Kód	Název	Měrná jednotka	Cena jednotky	Počet jednotek	Částka celkem	Procento
1	Celkové způsobilé výdaje		0,00	0,00	9 176 988,80	140,00
1.1	Osobní náklady		0,00	0,00	6 554 992,00	100,00
1.1.1	Pracovní smlouvy		0,00	0,00	6 554 992,00	100,00
1.1.1.1	Sociální pracovník_1	OPZ+ Osoboměsíc	52 824,00	36,00	1 901 664,00	29,01
1.1.1.2	Sociální pracovník_2	OPZ+ Osoboměsíc	52 824,00	36,00	1 901 664,00	29,01
1.1.1.3	Sociální pracovník_3	OPZ+ Osoboměsíc	52 824,00	36,00	1 901 664,00	29,01
1.1.1.4	Odborný pracovník/asistent	OPZ+ Osoboměsíc	25 000,00	34,00	850 000,00	12,97
1.1.2	Dohody o pracovní činnosti		0,00	0,00	0,00	0,00
1.1.3	Dohody o provedení práce		0,00	0,00	0,00	0,00
1.2	Paušální sazba		0,00	0,00	2 621 996,80	40,00
1.3	Mzdové příspěvky		0,00	0,00	0,00	0,00
1.3.1	Mzdové příspěvky na pracovní místa		0,00	0,00	0,00	0,00
1.3.2	Mzdové příspěvky - účast na vzdělávací akci		0,00	0,00	0,00	0,00
2	Celkové nezpůsobilé výdaje		0,00	0,00	0,00	0,00
3	Pro informaci - CZV neinvestiční		0,00	0,00	9 176 988,80	100,00
4	Pro informaci - CZV investiční		0,00	0,00	0,00	0,00

6. Finanční plán

Pořadí	Záloha – plán	Vyúčtování – plán
1.	2 753 096,64	0,00
2.	1 560 088,09	1 560 088,09
3.	1 560 088,09	1 560 088,09
4.	1 560 088,09	1 560 088,09
5.	1 376 548,32	1 560 088,09
6.	367 079,55	1 560 088,09
7.	0,02	1 376 548,35

