

**SMLOUVA O DÍLO****č. S946/2025/512 Svážnice Pod Vysokou cestu**

dle ustanovení § 2586 a násl. zákona č. 89/2012 Sb., občanský zákoník,  
ve znění pozdějších předpisů (dále jen „občanský zákoník“)

**Lesy České republiky, s.p.**

se sídlem Přemyslova 1106/19, Nový Hradec Králové, 500 08 Hradec Králové

IČO: 421 96 451

DIČ: CZ42196451

zapsaný v obchodním rejstříku vedeném Krajským soudem v Hradci Králové, oddíl AXII,  
vločka 540

zastoupený: [redacted] na základě podpisového řádu  
ve věcech technických jedná: [redacted]

tel.: [redacted], e-mail: [redacted]

[redacted],  
tel.: [redacted], e-mail: [redacted]

bankovní spojení: Komerční banka, a.s., pobočka Hradec Králové  
číslo účtu: 26300-511/0100

datová schránka: e8jcfsn

(dále jako „objednatel“) na straně jedné

**a**

**HULTOM spol. s r. o.**

se sídlem Smetanova 322, 270 33 Jesenice

IČO: 16980069

DIČ: CZ16980069

zapsaná v obchodním rejstříku vedeném Městským soudem v Praze, oddíl C, vločka 2360

zastoupená: Lukášem Hulou, jednatelem společnosti

Zadejte text

ve věcech technických jedná: Lukáš Hula, jednatel společnosti,

tel.: [redacted]

bankovní spojení: ČSOB, a.s.

číslo účtu: 173252177/0300

(objednatel a zhotovitel dále též společně jako „smluvní strany“ a každý jednotlivě jako „smluvní strana“)

uzavírají níže uvedeného dne, měsíce a roku tuto Smlouvu o dílo (dále jen „smlouva“):

## I. Předmět smlouvy

1. Zhotovitel se touto smlouvou zavazuje provést pro objednatele na svůj náklad a nebezpečí dílo: „**Svážnice Pod Vysokou cestu**“ evidenční číslo zakázky: **S946/2025/512**, a to za podmínek stanovených příslušnými právními předpisy, technickými normami, zadávací dokumentací vypracovanou Tomášem Králíčkem, technikem stavebních investic, a touto smlouvou (dále jen „*dílo*“).
2. V rámci plnění této smlouvy zhotovitel na svůj náklad a nebezpečí provede, popř. zabezpečí, všechny práce a opatření potřebné k řádnému provedení díla. Součástí závazku zhotovitele dle této smlouvy je i provedení následujících prací a činností:
  - *úprava pláně,*
  - *odkopávky a prokopávky,*
  - *podklad BR,*
  - *podklad ŠD,*
  - *lomový kámen tříděný – drenáž rokle,*
  - *podklad ŠD – výplň rokle,*
  - *vytrhání pařezů 20 ks,*
  - *zadrčení lomovou výsivkou.*

Cena těchto plnění a příp. dalších plnění nezbytných pro řádné a úplné zhotovení díla je zahrnuta v ceně za dílo dle čl. III. odst. 1 smlouvy. Dílo bude provedeno dle položkového rozpočtu, který je jako příloha č. 1 této smlouvy její nedílnou součástí (dále jen „*Položkový rozpočet*“).

3. Objednatel se zavazuje řádně dokončené dílo od zhotovitele převzít a zhotoviteli za něj zaplatit ujednanou cenu.
4. Veškeré odchylky provedení díla a jeho postupu od vymezení daného touto smlouvou jsou přípustné pouze tehdy, budou-li objednatelem předem písemně odsouhlaseny. Provedení víceprací je možné jen na základě písemného dodatku k této smlouvě.
5. Zhotovitel prohlašuje, že je seznámen se všemi údaji potřebnými pro řádné a včasné provedení díla a že ani při vynaložení odborné péče, již lze na něm rozumně požadovat, neshledal rozporů nebo nedostatků, jež by bránily řádnému provedení díla způsobem a v rozsahu dle této smlouvy.

## II. Doba plnění

1. Předpokládaný (objednatelem nezaručený) termín zahájení provádění díla: **22.9.2025**

2. Dílo, které je předmětem této smlouvy, bude provedeno, včetně řádného poskytnutí všech plnění dle čl. I. odst. 2 smlouvy, **nejpozději do 31.10.2025**. Tato lhůta se prodlužuje o počet dní, o něž došlo k posunu zahájení provádění díla oproti termínu dle odst. 1 tohoto článku smlouvy z důvodu na straně objednatele, nebude-li písemně ujednáno jinak. Dílo je provedeno, je-li způsobilé sloužit svému účelu a nevykazuje-li vady. Dílo má vadu, neodpovídá-li smlouvě. Objednatel není povinen převzít dílo vykazující vady, popř. dílo nezpůsobilé sloužit svému účelu; ustanovení § 2628 občanského zákoníku se nepoužije.
3. V případě, že objednatel písemně požádá o přerušení prací na dílu (stavbě), např. z důvodu změny finančního plánu, je zhotovitel povinen práce přerušit na dobu objednatel stanovenou. O dobu přerušení prací dle tohoto odstavce se prodlouží termín pro provedení díla dle odst. 2 tohoto článku smlouvy. Zhotovitel nemá nárok na úhradu víceprací či ušlého zisku v souvislosti s přerušením prací na stavbě ze strany objednatele.

### III.

#### Cena za dílo

1. Za řádné a včasné provedení díla dle této smlouvy náleží zhotoviteli cena za dílo ve výši **323 967,36 Kč (slovy: tři sta dvacet tři tisíc devět set šedesát sedm korun českých třicet šest haléřů) bez DPH**. DPH bude připočtena ve výši dle příslušného právního předpisu, vznikne-li k její úhradě povinnost.

Cena za dílo zahrnuje veškeré náklady zhotovitele nezbytné k řádnému, kvalitnímu a včasnému provedení díla, včetně poskytnutí všech práv a plnění dle této smlouvy, je sjednána jako pevná, neměnná a nepřekročitelná. Cena za dílo bude uhrazena (i fakturována) v rozsahu činností zhotovitelem skutečně provedených. Zhotovitel prohlašuje, že je plátcem DPH.

2. Cena za dílo je blíže specifikována a strukturována v úplném Položkovém rozpočtu, který je jako příloha č. 1 této smlouvy její nedílnou součástí. Položkový rozpočet je oběma smluvními stranám známý a je pro ně závazný.
3. V případě změn díla (méněprací či víceprací) se k jejich ocenění použije Položkový rozpočet a cenová soustava ÚRS (dále jen „ceník“ nebo „ceníková cena“). Pro výpočet jednotkové ceny za méněpráce či vícepráce bude použito:

a) Smluvních jednotkových cen příslušných prací z Položkového rozpočtu, jsou-li tyto ceny a práce v Položkovém rozpočtu obsaženy.

b) Nejsou-li příslušné práce a ceny v Položkovém rozpočtu obsaženy, určí se jednotková cena předmětných prací:

1. Je-li v Položkovém rozpočtu obsažen příslušný rozpočtový díl:

- ceníková cena nové položky x (nabídková cena příslušného dílu dle Položkového rozpočtu / ceníková cena příslušného dílu z Položkového rozpočtu) = jednotková cena nové položky.

2. Není-li v Položkovém rozpočtu obsažen příslušný rozpočtový díl:

- ceníková cena nové položky x (nabídková cena za dílo dle Položkového rozpočtu / ceníková cena díla, tj. prací uvedených v Položkovém rozpočtu) = jednotková cena nové položky.

V případech, kdy by určené jednotkové ceny nových položek přesahovaly aktuální ceníkové ceny, bude maximální jednotkovou cenou nových položek cena ceníková.

- c) Není-li cena nové položky v ceníku uvedena, určí se jednotková cena předmětných prací na základě kalkulace zhotovitele odpovídající tržní (obvyklé) úrovni ceny, písemně odsouhlasené objednatelem.

4. Provedení víceprací je možné pouze na základě písemného dodatku této smlouvy, předem uzavřeného postupem souladným s obecně závaznými právními předpisy upravujícími zadávání veřejných zakázek.

#### IV.

#### Platební podmínky

1. Cena za dílo bude zhotoviteli uhrazena po řádném dokončení a převzetí díla objednatelem na základě zhotovitelem řádně vystaveného daňového dokladu (faktury) doručeného objednateli. K daňovému dokladu (faktuře) musí být přiložen soupis skutečně provedených prací písemně potvrzený (odsouhlasený) objednatelem. Záloha nebude poskytována.
2. Splatnost daňového dokladu (faktury) je 30 dnů ode dne jeho doručení objednateli.
3. V případě, že práce, resp. dodávka podléhá režimu přenesení daňové povinnosti u DPH, je zhotovitel povinen prokazatelně vystavit a doručit daňový doklad objednateli nejpozději do 15 dnů od data uskutečnění zdanitelného plnění (tuto podmínku lze splnit také odesláním dokladu elektronicky ve formátu .pdf nebo .jpg na adresu objednatele). Datem uskutečnění zdanitelného plnění je den převzetí dokončeného díla objednatelem na základě předávacího protokolu podepsaného oběma smluvními stranami.
4. Objednatel je oprávněn zhotovitelem vystavený daňový doklad (fakturu) vrátit bez proplacení, aniž by se dostal do prodlení s jeho úhradou, zejména jestliže:
  - a) neobsahuje všechny náležitosti dle příslušných právních předpisů či této smlouvy,
  - b) zhotovitelem vyúčtované práce nebyly provedeny nebo jsou účtovány neoprávněně anebo předčasně (např. dílo nebylo dosud provedeno, resp. převzato objednatelem),
  - c) jako příloha nebyl připojen soupis skutečně provedených prací odsouhlasený a podepsaný objednatelem.
5. Faktury budou vystaveny na adresu:

**Lesy České republiky, s.p.**  
**Lesní správa Žatec**  
**K Perči 3003**  
**438 01 Žatec**

## V.

### Provádění prací, práva a povinnosti

1. Bude-li při provádění stavebních prací zjištěna vada zadávací dokumentace, je zhotovitel povinen na tuto vadu objednatele upozornit a objednatel je povinen postupovat tak, aby tato vada byla bez zbytečného odkladu odstraněna. Zhotovitel není oprávněn požadovat uhrazení víceprací, jež byly vyvolány vadou zadávací dokumentace, jíž mohl zhotovitel odhalit při vynaložení odborné péče při přezkoumání zadávací dokumentace dle čl. I. odst. 5 smlouvy.
2. V případě, že v průběhu prací dojde ke změně nebo vydání rozhodnutí orgánů vodohospodářských, hygienických, energetických nebo jiných, je objednatel povinen urychleně změněné podmínky projednat a přizvat k jejich projednávání i zástupce zhotovitele. Vyžádají-li si tyto změny prodloužení termínu provedení díla, bude tento termín odpovídajícím způsobem prodloužen uzavřením dodatku k této smlouvě.
3. Pokud zhotovitel použije pro splnění díla poddodavatele, nese vůči objednateli odpovědnost jako by dílo prováděl sám. Pokud bude objednatel u určitého druhu prací písemně požadovat identifikační údaje poddodavatele, je zhotovitel povinen je objednateli písemně sdělit.
4. Objednatel je oprávněn kontrolovat kvalitu prováděného díla prostřednictvím jím pověřených osob, zejména zda jsou práce prováděny podle předané dokumentace, podle smluvených podmínek, technických norem a jiných předpisů a v souladu s rozhodnutími příslušných orgánů. Zhotovitel je povinen poskytnout objednateli za tímto účelem veškerou potřebnou součinnost, zejména zpřístupnit potřebné písemnosti k nahlédnutí, umožnit přístup na pracoviště atd. Na zjištěné nedostatky či vady musí objednatel neprodleně upozornit zhotovitele zápisem do stavebního deníku nebo jinou prokazatelnou písemnou formou a je současně oprávněn žádat bezodkladné odstranění zjištěných nedostatků či vad.
5. Jestliže staveniště nebude ve stavu způsobilém k zahájení prací z důvodu na straně objednatele, posune se termín zahájení provádění díla a termín provedení díla o počet dnů, po který je objednatel v prodlení s řádným zajištěním staveniště pro předání zhotoviteli.
6. Zhotovitel zřídí na staveništi nezbytná zařízení staveniště, včetně sociálních zařízení, osvětlení a skladových prostorů umístěných tak, aby neomezovala a ekologicky neohrožovala okolí stavby. Cena za odebrané energie a vodu, související se stavbou díla, je zahrnuta v ceně za dílo dle čl. III. odst. 1 smlouvy, tzn. náklady za energie, vodu apod., související se stavbou, nese zhotovitel.
7. Zhotovitel je povinen vést stavební deník ode dne převzetí staveniště do doby převzetí dokončeného díla objednatelem, a to dle zákona č. 283/2021 Sb., stavební zákon, ve znění pozdějších předpisů (dále jen „*stavební zákon*“), a vyhlášky č. 131/2024 Sb., o dokumentaci staveb. Zhotovitel je povinen zajistit, aby byl na stavbě k dispozici stavební deník a aby byl tento přístupný všem oprávněným osobám, a to po celou dobu provádění díla.

8. Zhotovitel je povinen vyzvat (písemně zápisem ve stavebním deníku a telefonicky) objednatele ke kontrole a prověření prací, které budou v dalším pracovním postupu zakryty nebo se stanou jinak nepřístupnými, nejméně 3 pracovní dny před termínem, v němž budou práce zakryty nebo jinak zneprístupněny. Nesplní-li zhotovitel tuto povinnost, je k žádosti objednatele povinen na svůj náklad práce odkrýt a umožnit jejich dodatečnou kontrolu a prověření. Pokud se objednatel ke kontrole přes včasné vyzvání zhotovitelem nedostaví, je zhotovitel oprávněn po komplexním fotografickém zdokumentování díla předmětné práce zakrýt. Kompletní fotografickou dokumentaci dle předchozí věty je zhotovitel povinen na požádání objednateli předložit.
9. Zhotovitel odpovídá za škody na pozemcích a stavbách, včetně komunikací a nadzemních, jakož i podzemních, vedení, vzniklé v souvislosti se stavbou (dílem) nebo jejím prováděním, od okamžiku předání staveniště do dne převzetí řádně dokončeného díla dle této smlouvy objednatelem. Vznikne-li v souvislosti se stavbou (dílem) nebo jejím prováděním na uvedených věcech škoda, je zhotovitel povinen ji nahradit, a to uvedením do původního stavu, příp. není-li uvedení do původního stavu možné nebo účelné, poskytnutím odpovídající peněžité náhrady. Případná znečištění vzniklá prováděním stavby (díla) je zhotovitel povinen odstranit nejpozději ve lhůtě pro vyklizení staveniště.
10. Dojde-li při provádění díla (prací) k nálezům kulturně cenných předmětů, detailů stavby nebo chráněných částí přírody anebo k archeologickým nálezům, je zhotovitel povinen okamžitě práce přerušit, neprodleně nález oznámit objednateli a zároveň učinit opatření nezbytná k tomu, aby nález nebyl poškozen nebo zničen.

## VI.

### Další práva a povinnosti zhotovitele

1. Zhotovitel se zavazuje provést dílo podle této smlouvy v plném souladu s předanou zadávací dokumentací a v souladu se specifikací materiálů a výrobků uvedených v Položkovém rozpočtu a za dodržování platných ČSN.
2. Zhotovitel potvrzuje, že je seznámen se staveništěm, dotčenými inženýrskými sítěmi, podmínkami týkajícími se provádění prací a je si vědom rozsahu prací, které mají být provedeny.
3. Zhotovitel nese nebezpečí škody, včetně živelných, vzniklých na dodaném materiálu a dílu, a to od okamžiku předání staveniště do dne převzetí řádně dokončeného díla dle této smlouvy objednatelem na základě protokolu o předání a převzetí díla. Zhotovitel se zavazuje zajistit (resp. provést) během provádění prací (díla) bezpečnostní opatření k ochraně díla. Vlastníkem zhotovovaného díla je po celou dobu jeho provádění objednatel.
4. Zhotovitel odpovídá za bezpečnost práce, za dodržování předpisů o práci v ochranných pásmech, požárních a jiných předpisů chránících veřejné zájmy. Zhotovitel odpovídá za bezpečnost a ochranu zdraví všech osob v prostoru staveniště. Zhotovitel zajistí na svou odpovědnost a náklady dodržování bezpečnosti a ochrany zdraví při práci dle zákona

č. 309/2006 Sb., o zajištění dalších podmínek bezpečnosti a ochrany zdraví při práci, ve znění pozdějších předpisů, prováděcích právních předpisů a souvisejících norem a zabezpečí ochranu osob pohybujících se v sousedství staveniště (oplocení a označení staveniště apod.).

5. Zhotovitel odpovídá za uspořádání staveniště dle nařízení vlády č. 591/2006 Sb., o bližších minimálních požadavcích na bezpečnost a ochranu zdraví při práci na staveništích, a č. 362/2005 Sb., o bližších požadavcích na bezpečnost a ochranu zdraví při práci na pracovištích s nebezpečím pádu z výšky nebo do hloubky, obojí ve znění pozdějších předpisů.
6. Zhotovitel je povinen na staveništi a v jeho okolí zachovat pořádek a čistotu a průběžně odstraňovat na své náklady odpady a nečistoty, vzniklé během provádění stavebních prací. Odvoz a uložení odpadu na skládku je povinností a nákladem zhotovitele.
7. V průběhu realizace stavby (díla) zhotovitel umožní provedení kontrolních prohlídek díla (stavby) ve smyslu ustanovení § 227 stavebního zákona a zajistí nápravu zjištěných nedostatků v objednatel stanovené přiměřené lhůtě.
8. Zhotovitel je povinen dodržovat bezpečnostní, hygienické a protipožární předpisy, týkající se provádění stavebních prací, zajistit potřebná opatření a dozor nad bezpečností práce.
9. Všechny věci (materiál, stroje, zařízení, nástroje a nářadí atd.) nutné k řádnému provedení díla, je povinen na své náklady a nebezpečí zajistit a zabezpečit zhotovitel.
10. Zhotovitel je povinen zajistit všechny zkoušky, měření a revize požadované příslušnými předpisy nebo normami. Náklady na tyto zkoušky jsou součástí ceny za dílo.
11. Zhotovitel je povinen řídit se pokyny objednatele v rámci koordinace s dodávkami, které nejsou součástí díla podle této smlouvy.
12. Zhotovitel se zavazuje použít při provádění díla materiály, výrobky a zařízení plně odpovídající této smlouvě. Pokud bude objednatel požadováno, předloží vzorky materiálů před zabudováním.
13. Zhotovitel se zavazuje používat v hydraulice mechanizace, která bude při realizaci díla použita, pouze biologicky odbouratelné kapaliny. Náklady za mechanizaci jsou součástí ceny za dílo.
14. Zhotovitel seznámí obsluhu objednatele s obsluhou všech zařízení díla, vyžadujících obsluhu. Seznámení proběhne vždy v průběhu uvádění příslušných zařízení do provozu. Účast obsluhy při zaškolení zajišťuje objednatel.
15. Zhotovitel vyklidí staveniště nejpozději k okamžiku předání dokončeného díla objednateli, tj. nejpozději při podpisu protokolu o předání, resp. převzetí, dokončeného díla objednatel, nebude-li smluvními stranami písemně ujednáno jinak.

**VII.****Předání a převzetí díla**

1. Zhotovitel telefonicky a písemně vyzve objednatele k převzetí dokončeného díla. Provedením (dokončením) díla se rozumí (i) úplné dokončení všech prací v souladu s touto smlouvou; (ii) odstranění veškerých vad a nedodělků díla; (iii) předání veškerých dokumentů nezbytných pro provoz a údržbu díla dle odst. 2 tohoto článku smlouvy a (iv) podpis protokolu o předání a převzetí díla objednatelem i zhotovitelem, jehož součástí bude soupis provedených prací, písemně potvrzený objednatelem (dále jen „provedení díla“). O předání a převzetí díla bude sepsán předávací protokol. Objednatel dílo prohlédne a výsledky prohlídky zapíše do protokolu. Protokol bude obsahovat zejména:
  - a) zhodnocení jakosti díla z hlediska vad a nedodělků a jejich popis,
  - b) soupis všech provedených změn a odchylek od zadávací dokumentace,
  - c) prohlášení objednatele, zda dílo přebírá a zda jej lze považovat za dokončené,
  - d) seznam předaných dokumentů dle odst. 2 tohoto článku smlouvy,
  - e) soupis příloh,
  - f) jméno a podpis zástupce zhotovitele a objednatele.
2. Zhotovitel předá objednateli nejpozději při předání díla tyto doklady:
  - doklady prokazující shodu vlastností použitých výrobků s požadavky na výstavbu (prohlášení o shodě, výsledky zkoušek, certifikáty, technické listy, bezpečnostní listy, návody) a další doklady, nezbytné pro zprovoznění díla,
  - doklady o nakládání s odpady,
  - originál stavebního deníku a montážních deníků,
  - ostatní doklady potřebné pro řádné provozování díla k účelu uvedenému v této smlouvě, zejména veškeré dokumenty, které vyplývají z právních předpisů, povolení, technických podmínek, zadávací dokumentace, závazných českých, popř. evropských, technických norem (ČSN a EN) a zavedené odborné praxe.

Nebudou-li požadované doklady objednateli předloženy, jedná se o vadu díla, pro kterou je objednatel oprávněn odmítnout převzetí díla.

**VIII.****Záruka a uplatnění práv z odpovědnosti za vady**

1. Zhotovitel poskytuje objednateli záruku za jakost zhotoveného díla o době trvání 24 měsíců. Záruka začíná běžet dnem převzetí díla objednatelem.
2. Vadu je zhotovitel povinen odstranit nejpozději do 30 dnů od jejího oznámení objednatelem. Neoznámí-li objednatel zhotoviteli jinak, platí, že objednatel požaduje

odstranění vady dodáním chybějící věci, je-li možno vadu odstranit dodáním chybějící věci, nebo opravou věci, je-li možné vadu odstranit opravou věci.

3. Neodstraní-li zhotovitel vadu díla ve lhůtě dle odst. 2 tohoto článku smlouvy, je objednatel oprávněn, nikoli však povinen, odstranit vadu sám, popř. nechat ji odstranit třetí osobou, na náklady zhotovitele.
4. Zhotovitel je povinen vydat objednateli potvrzení o tom, kdy objednatel právo z odpovědnosti za vady uplatnil, co je obsahem reklamace a jaký způsob vyřízení reklamace objednatel požaduje, jakož i potvrzení o datu a způsobu vyřízení reklamace, a dále potvrzení o provedení opravy a době jejího trvání, příp. písemné odůvodnění zamítnutí reklamace.
5. Zhotovitel je povinen nahradit objednateli veškeré náklady, jež objednatel účelně vynaložil v souvislosti s uplatněním práva z odpovědnosti za vady a odstraňováním vady. Tuto náhradu poskytne zhotovitel objednateli na základě objednatelově řádně vystaveného daňového dokladu (faktury) doručeného zhotoviteli, se splatností 21 dnů ode dne jeho doručení.

## IX.

### Smluvní pokuty a úrok z prodlení

1. Zhotovitel je povinen zaplatit objednateli smluvní pokutu v případě, že:
  - a) zhotovitel je v prodlení s provedením díla, a to ve výši 0,1 % z ceny za dílo bez DPH dle čl. III. odst. 1 smlouvy, a to za každý, byť i započatý kalendářní den prodlení,
  - b) zhotovitel při provádění díla dle této smlouvy provede práce (dílo či jeho část) v rozporu s touto smlouvou (např. nekvalitně, v rozporu s zadávací dokumentací), a to ve výši 25 % z ceny takových prací bez DPH dle Položkového rozpočtu,
  - c) zhotovitel je v prodlení s odstraněním vady či vyřízením reklamace dle čl. VIII. odst. 2 smlouvy, a to ve výši 0,1 % z ceny vadně provedené části díla bez DPH dle Položkového rozpočtu za každý, byť i započatý den prodlení,
  - d) zhotovitel je v prodlení s vyklizením staveniště, a to ve výši 1 500 Kč za každý, byť i započatý kalendářní den prodlení,
  - e) zhotovitel porušil jakoukoliv svou povinnost vyplývající pro něj z této smlouvy, s výjimkou případů uvedených pod písm. a) až d) tohoto odstavce smlouvy nebo odst. 2 tohoto článku smlouvy, a to ve výši 1 000 Kč za každé takové jednotlivé porušení.
2. V případě prodlení s plněním peněžitého závazku dle této smlouvy je smluvní strana, která je takto v prodlení, povinna zaplatit druhé smluvní straně úrok z prodlení ve výši 0,05 % z dlužné částky za každý, byť i započatý den prodlení.

3. Smluvní pokuty mohou být kombinovány (tzn. že uplatnění jedné smluvní pokuty nevylučuje souběžné uplatnění jakékoli jiné smluvní pokuty).
4. Ujednáním o smluvní pokutě, ani jejím zaplacením není jakkoli dotčeno či jinak omezeno právo objednatele na náhradu škody, a to v plném rozsahu.
5. Smluvní pokuta nebo smluvní úrok z prodlení dle tohoto článku smlouvy budou uhrazeny na základě řádně vystaveného daňového dokladu (faktury) se lhůtou splatnosti 21 dnů ode dne jeho doručení povinné smluvní straně.

## **X.**

### **Odstoupení od smlouvy**

1. Kterákoli ze smluvních stran je oprávněna od této smlouvy odstoupit v případech a za podmínek stanovených občanským zákoníkem nebo ujednaných touto smlouvou. Odstoupení musí být učiněno písemně a je účinné okamžikem jeho doručení druhé smluvní straně.
2. Objednatel je oprávněn od této smlouvy odstoupit zejména v případě, že:
  - a) dílo je prováděno v rozporu s touto smlouvou,
  - b) zhotovitel se ocitl v prodlení s provedením díla o dobu delší než 30 dnů,
  - c) z chování zhotovitele, postupu prací nebo jiných okolností nepochybně vyplývá, že povinnost zhotovitele bude porušena způsobem, který zakládá právo objednatele od této smlouvy odstoupit,
  - d) zhotovitel vstoupil do likvidace,
  - e) nabylo právní moci rozhodnutí soudu o úpadku zhotovitele ve smyslu zákona č. 182/2006 Sb., o úpadku a způsobech jeho řešení (insolvenční zákon), ve znění pozdějších předpisů.
3. Zhotovitel je oprávněn odstoupit od této smlouvy zejména v případě, že se objednatel ocitl v prodlení se zaplacením ceny za dílo o dobu delší než 30 dnů.

## **XI.**

### **Závazek a prohlášení zhotovitele**

1. Zhotovitel se zavazuje:
  - a) po celou dobu trvání smluvního vztahu založeného smlouvou zajistit především důstojné pracovní podmínky pro veškeré své zaměstnance podílející se na plnění smlouvy, stejně jako udržovat férové dodavatelské vztahy s obchodními partnery, jejichž služeb při plnění smlouvy využije,
  - b) dodržovat veškeré právní předpisy, zejména pak z oblasti práva životního prostředí, práva sociálního či pracovního (odměňování, dodržování délky pracovní doby a doby

odpočinku mezi směňami, placené přesčasy), dále předpisy týkající se oblasti zaměstnanosti a bezpečnosti a ochrany zdraví při práci, tj. zejména zákon č. 435/2004 Sb., o zaměstnanosti, ve znění pozdějších předpisů, a zákon č. 262/2006 Sb., zákoník práce, ve znění pozdějších předpisů, a to vůči všem osobám či subjektům, které se na plnění smlouvy podílejí a bez ohledu na to, zda bude plnění poskytováno jím samotným či jeho poddodavatelem. Zhotovitel zajistí, že na plnění smlouvy se budou podílet pouze osoby, které byly proškoleny z problematiky BOZP a požární ochrany, a jsou náležitě vybaveny osobními ochrannými pracovními prostředky dle účinné legislativy. Současně je zhotovitel povinen dodržovat veškeré podmínky, které ujednal se svými obchodními partnery podílejícími se na plnění smlouvy, zejména je vůči nim povinen řádně a včas plnit své finanční závazky při respektování ustanovení § 1963 občanského zákoníku.

2. Zhotovitel prohlašuje, že veřejný funkcionář uvedený v ustanovení § 2 odst. 1, písm. c) zákona č. 159/2006 Sb., o střetu zájmů, ve znění pozdějších předpisů, nebo jím ovládaná osoba nevlastní ve zhotoviteli ani v žádné z osob, jejichž prostřednictvím zhotovitel v řízení k zadání veřejné zakázky, v rámci něhož byla uzavřena tato smlouva, prokazoval kvalifikaci, podíl představující alespoň 25 % účasti společníka. V případě, že prohlášení zhotovitele učiněné v předchozí větě je nebo se ukáže být nepravdivým, je objednatel oprávněn od smlouvy písemně odstoupit.
3. Zhotovitel prohlašuje, že ke dni uzavření smlouvy u něj neexistují podmínky pro uplatnění mezinárodních sankcí ve smyslu ustanovení § 48a zákona č. 134/2016 Sb., o zadávání veřejných zakázek, ve znění pozdějších předpisů, a současně se zavazuje, že tyto nebudou existovat ani po celou dobu účinnosti smlouvy; v opačném případě je objednatel oprávněn od smlouvy písemně odstoupit.

## **XII.**

### **Criminal Compliance doložka**

1. Smluvní strany níže svým podpisem stvrzují, že v průběhu vyjednávání o této smlouvě vždy jednaly a postupovaly čestně, transparentně a v souladu s veškerými právními předpisy, a že takto budou jednat i při jejím plnění.
2. Smluvní strany prohlašují, že v souvislosti s touto smlouvou vyvinou maximální úsilí, aby žádné ze smluvních stran nemohla být přičtena trestní odpovědnost podle příslušných právních předpisů.
3. Objednatel zachovává nulovou toleranci k jakémukoli nelegálnímu jednání, dodržuje maximální transparentnost, legalitu, etiku a uplatňuje zásady Criminal Compliance Programu ([www.lesy-cr.cz/ccp](http://www.lesy-cr.cz/ccp)).

**XIII.****Závěrečná ustanovení**

1. Pokud není v této smlouvě ujednáno jinak, řídí se vztahy mezi smluvními stranami právním řádem České republiky, zejména občanským zákoníkem a právními předpisy souvisejícími.
2. Tuto smlouvu lze měnit či doplňovat pouze formou písemných dodatků podepsaných oběma smluvními stranami.
3. Tato smlouva nabývá platnosti dnem jejího podpisu oběma smluvními stranami. Pokud tato smlouva podléhá povinnosti uveřejnění dle zákona č. 340/2015 Sb., o zvláštních podmínkách účinnosti některých smluv, uveřejňování těchto smluv a o registru smluv (zákon o registru smluv), ve znění pozdějších předpisů, nabývá účinnosti dnem jejího uveřejnění v souladu se zmíněným zákonem; smluvní strany pro tyto případy vyjadřují svůj souhlas s uveřejněním celého znění smlouvy včetně metadat, a to v rozsahu a způsobem stanoveným zákonem. V ostatních případech tato smlouva nabývá účinnosti dnem jejího podpisu oběma smluvními stranami.
4. Smlouva ani jakákoliv práva a povinnosti z ní vyplývající nemohou být zhotovitelem postoupeny bez předchozího písemného souhlasu objednatele.
5. Zastupuje-li každou ze smluvních stran osoba oprávněná za ni jednat, jež disponuje platným uznávaným elektronickým podpisem ve smyslu zákona č. 297/2016 Sb., o službách vytvářejících důvěru pro elektronické transakce, ve znění pozdějších předpisů, je smlouva uzavírána elektronicky. V ostatních případech se smlouva uzavírá v listinné podobě a je vyhotovena v počtu 4 stejnopisů, z nichž po 2 vyhotovení obdrží každá ze smluvních stran.
6. Smluvní strany prohlašují, že si tuto smlouvu před jejím podpisem přečetly, jejímu obsahu rozumí a bez výhrad s ním souhlasí. Smlouva je vyjádřením jejich pravé, skutečné, svobodné a vážné vůle, na důkaz čehož níže připojují, prosty omylu, své podpisy.
7. Nedílnou součástí této smlouvy jsou tyto přílohy:
  - Příloha č. 1 - Položkový rozpočet
  - Příloha č. 2 - Zadávací dokumentace

V Teplicích, dne: 25 -09- 2025

Za objednatele:



Lesy České republiky, s.p.

V VEDEVIC, dne: 24 -09- 2025

Za zhotovitele:

**Lukáš Hula**  
jednatel společnosti  
HULTOM spol. s r.o.

# KRYCÍ LIST SOUPISU PRACÍ

LESV

Stavba:

**Sv. Pod Vysokou cestu**

KSO:

Místo:

CC-CZ:

Datum:

04.09.2025

Zadavatel:

Lesy České republiky, s.p.

IČ:

DIČ:

Uchazeč:

HULTOM spol. s. r. o.

IČ:

16980069

DIČ:

CZ16980069

Projektant:

IČ:

DIČ:

Zpracovatel:

IČ:

DIČ:

Poznámka:

<b>Cena bez DPH</b>				<b>323 967,36</b>
	Základ daně	Sazba daně	Výše daně	
DPH základní	323 967,36	21,00%	68 033,15	
snížená	0,00	12,00%	0,00	
<b>Cena s DPH</b>	<b>v CZK</b>			<b>392 000,51</b>

Projektant

Zpracovatel

Datum a podpis:

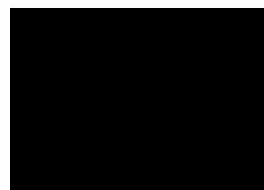
Razítko

Datum a podpis:

Razítko

Objednavatel

Uchazeč



Datum a podpis:

Razítko

Datum a podpis:

Razítko

# REKAPITULACE ČLENĚNÍ SOUPISU PRACÍ

LESY



Stavba: Sv. Pod Vysokou cestu

Místo:  
Zadavatel: Lesy České republiky, s.p.  
Uchazeč: HULTOM spol. s. r. o.

Datum: 04.09.2025  
Projektant:  
Zpracovatel:

Kód dílu - Popis

Cena celkem [CZK]

## Náklady ze soupisu prací

**323 967,36**

HSV - Práce a dodávky HSV

**323 967,36**

1 - Zemní práce

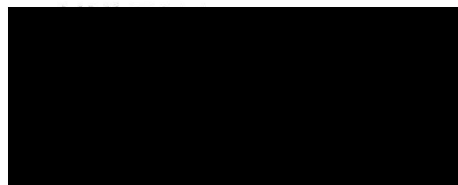
**52 675,30**

2 - Zakládání

**22 311,00**

5 - Komunikace pozemní

**248 981,06**



# SOUPIS PRACÍ

LESY  
↙

Stavba:

**Sv. Pod Vysokou cestu**

Místo:

Datum: 04.09.2025

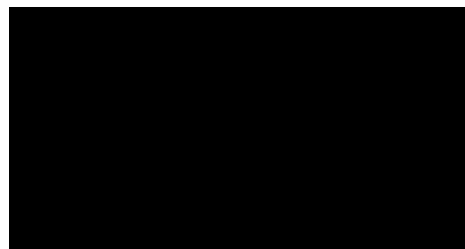
Zadavatel: Lesy České republiky, s.p.

Projektant:

Uchazeč: HULTOM spol. s r. o.

Zpracovatel:

PČ	Typ	Kód	Popis	MJ	Množství	J.cena [CZK]	Cena celkem [CZK]
<b>Náklady soupisu celkem</b>							<b>323 967,36</b>
D		HSV	Práce a dodávky HSV				323 967,36
D		1	Zemní práce				52 675,30
15	K	112251101	Odstranění pařezů průměru přes 100 do 300 mm	kus	20,000	296,00	5 920,00
1	K	122251104	Odkopávky a prokopávky nezapažené v hornině třídy těžitelnosti I skupiny 3 objem do 500 m3 strojně	m3	122,000	119,14	14 535,08
3	K	162351103	Vodorovné přemístění přes 50 do 500 m výkopku/sypaniny z horniny třídy těžitelnosti I skupiny 1 až 3	m3	122,000	65,26	7 961,72
19	K	171151103	Uložení sypaniny z hornin soudržných do násypů zhutněných strojně	m3	70,000	105,10	7 357,00
4	K	181951112	Úprava pláně v hornině třídy těžitelnosti I skupiny 1 až 3 se zhutněním strojně	m2	878,000	19,25	16 901,50
D		2	Zakládání				22 311,00
21	K	211511111	Výplň odvodňovacích žeber nebo trativodů lomovým kamenem	m3	15,000	1 487,40	22 311,00
D		5	Komunikace pozemní				248 981,06
17	K	564731111	Podklad nebo kryt z kameniva hrubého drceného vel. 0-63 mm plochy přes 100 m2 tl 100 mm	m2	878,000	106,60	93 594,80
22	K	564871116	Podklad ze štěrkodrtě ŠD 0/90 plochy přes 100 m2 tl. 300 mm	m2	80,000	299,70	23 976,00
16	K	564961315	Podklad z betonového recyklátu plochy přes 100 m2 tl 200 mm	m2	878,000	139,02	122 059,56
18	K	571902111	Posyp krytu kamenivem drceným nebo těženým přes 5 do 10 kg/m2	m2	878,000	10,65	9 350,70





LESY ČESKÉ REPUBLIKY, S. P., OBLASTNÍ ŘEDITELSTVÍ SEVERNÍ ČECHY  
Dr. Vrbenského 2874/1, 415 01 Teplice, tel. +420 956946111, or946@lesy-cr.cz, ID DS:e8jcfns

## Zadávací dokumentace

**Lesy České republiky, s.p.**

**OŘ severní Čechy – LS Žatec**



## Svážnice Pod Vysokou cestu



Lesy České republiky, s.p., se sídlem Přemyslova 1106/19, Nový Hradec Králové, Hradec Králové, PSČ 500 08  
Spisová značka AXII 540 vedená u rejstříkového soudu v Hradci Králové, IČ: 42196451, DIČ: CZ42196451  
Lesy České republiky, s.p., jsou držitelem osvědčení o účasti v certifikaci lesů, loga PEFC (08-2101/0001) a certifikátu C-o-C.

Státní podnik Lesy České republiky, s.p., zachovává nulovou toleranci k jakémukoli nelegálnímu jednání a dodržuje maximální transparentnost, legalitu a etiku. Součástí firemní kultury státního podniku Lesy České republiky, s.p., je Criminal compliance program (viz [www.lesy-cr.cz](http://www.lesy-cr.cz)), který stanoví zásady a pravidla jednání zaměstnanců či jiných osob jednajících za státní podnik Lesy České republiky, s.p. (dále jen „zaměstnanec“). Každý zaměstnanec má povinnost oznámit jakékoli podezřelé či nelegální jednání. V jakémkoli případě, kdy je jednání zaměstnance v rozporu s Criminal compliance programem, nelze je považovat za jednání v rámci nebo v zájmu státního podniku Lesy České republiky, s.p. Takové jednání je možné oznámit, a to i anonymně způsoby uvedenými na webových stránkách.  
[www.lesy-cr.cz](http://www.lesy-cr.cz)



## 1. IDENTIFIKAČNÍ ÚDAJE

Název akce: Svážnice Pod Vysokou cestu

LS: Žatec

Název majetku: Svážnice Pod Vysokou cestu

Revír : 5 Velká Černoc

Místo stavby: lesy v majetku LS Žatec

Obec: Žatec

Kraj: Ústecký

Investor: Lesy České republiky, s.p.  
LS Žatec  
K Perči 3003  
438 01 Žatec  
IČ: 42196451

Zpracovatel PD: Lesy České republiky, s.p.  
OŘ severní Čechy

e-mail: [redacted] tel: [redacted]

Stupeň dokumentace: zjednodušená PD pro realizaci stavby

Druh prací: investice

## 2. ZÁKLADNÍ ÚDAJE

### Popis a zdůvodnění

Svážnice Pod Vysokou cestu je důležitou přístupovou cestou do jinak nepřístupné části dílce 160 A. Porosty se nacházejí v táhlém svahu, který končí v hluboké rokli, ve které teče potok.

V této části je nutné vybudovat drenážní těleso, na které se nasype materiál ŠD 0/90 pro překlenutí rokle.

Svážnice je v tuto chvíli neprůjezdná díky rokli, čímž nelze zpracovat nahodilé těžby.

Pro zpřístupnění lokality je nutné provést rekonstrukci části svážnice, kdy bude počáteční úsek svážnice o délce 331 m o šíři 2,5 m celkově zpevněn vrstvou BR a ŠD o mocnosti 300 mm. Celý povrch bude zakalený lomovou výsivkou.

### Technické řešení stavby

- úprava pláně 878 m<sup>2</sup>
- odkopávky a prokopávky sk. 3 do 500 m<sup>3</sup> strojně - 122 m<sup>3</sup>
- podklad BR 0/63 200 mm – 878 m<sup>2</sup>
- podklad ŠD 0/63 100 mm – 878 m<sup>2</sup>
- lomový kámen tříděný – 15 m<sup>3</sup> (drenáž rokle)
- podklad ŠD 0/90 300 mm – 80 m<sup>2</sup> ( výplňový materiál rokle)
- vytrhání pařezů do 300 mm – 20 ks
- zadrčení lomovou výsivkou 5-10 kg/m<sup>2</sup> – 878 m<sup>2</sup>

### **3. DOTČENÉ POZEMKY**

Vlastníkem lesního pozemku je investor prací, Lesy České republiky, s.p.

### **4. SPLNĚNÍ LEGISLATIVNÍCH POŽADAVKŮ**

Nejsou požadována.

### **5. PŘEDPOKLÁDANÁ DOBA PLNĚNÍ ZAKÁZKY**

Předpokládaný termín zahájení stavby: září 2025

Předpokládaný termín dokončení stavby: říjen 2025

### **6. NAKLÁDÁNÍ S ODPADY**

V rámci realizace prací nedojde ke vzniku odpadu.

### **7. PŘÍSTUP NA PRACOVIŠTĚ**

Po cestách a pozemcích v majetku Lesů ČR

### **8. ROZSAH A USPOŘÁDÁNÍ PRACOVIŠTĚ**

#### **Inženýrské sítě**

Jelikož se staveniště nachází uprostřed lesního pozemku nepředpokládá se výskyt žádné technické infrastruktury mimo nadzemní.

#### **Uspořádání staveniště z hlediska veřejných zájmů**

Z hlediska veřejných zájmů musí být po dobu prací volně přístupná a průjezdná lesní dopravní síť využívaná pro přístup na staveniště. Mechanizace nebude odstavována v prostoru lesa mimo lesní cesty a odstavné plochy.

#### **Napojení na zdroje energií**

Stavební práce svým charakterem nevyžadují napojení na zdroje elektrické energie, vody a kanalizace. Pitná voda pro pracovníky dodavatele bude dovážena balená.

### **Předání pracoviště**

Pracoviště bude na základě místní pochůzky předáno za účasti zástupců investora, zhotovitele prací a vlastníků dotčených pozemků. Při předání staveniště budou dohodnuty podrobné podmínky využití a zpětného předání jednotlivých pozemků apod. Zvýšená pozornost bude věnována současnému stavu přístupové lesní cesty v celé její využívané délce.

#### Zařízení staveniště

Rozsah stavebních prací nevyžaduje vybudování zařízení staveniště.

#### Odvodnění pracoviště

Veškeré práce budou prováděny bez převodu vody. Práce budou prováděny za vhodných klimatických podmínek.

#### Doprava materiálu a mezideponie

Materiál dovážený na stavbu bude ihned zabudován do konstrukce komunikace. Výkopek nebude nikde deponován a bude ihned využit v rámci pracoviště pro urovnání a napojení okolního terénu, popř. bude využit k uvedení dotčených pozemků do stavu blízkého stavu původnímu.

### 9. ZAJIŠTĚNÍ OCHRANY ZDRAVÍ A BEZPEČNOSTI PRACOVNÍKŮ

#### Základní požadavky z hlediska BOZP

Z hlediska bezpečnosti práce a ochrany zdraví budou při realizaci prací dodržovány podmínky a požadavky stanovené nařízením vlády č. 591/2006 Sb. o bližších minimálních požadavcích na bezpečnost a ochranu zdraví při práci na staveništích.

Za uspořádání staveniště odpovídá zhotovitel prací, kterému bylo staveniště předáno a který jej převzal. Zhotovitel prací zajistí, aby:

- byly splněny požadavky vycházející z nařízení vlády č. 591/2006 Sb.,
- při provozu a používání strojů a technických zařízení, nářadí a dopravních prostředků na staveniště byly dodržovány bližší minimální požadavky na bezpečnost a ochranu zdraví při práci a veškeré použité provozní náplně byly ekologické a nebyly škodlivé ve vztahu k životnímu prostředí,
- byly splněny požadavky na organizaci práce a pracovní postupy stanovené.

#### Koordinátor BOZP a oznámení prací

Určení koordinátora prací ani oznámení na OIP není potřeba, jelikož stavba bude realizována jedním zhotovitelem.

### **10. VLIV REALIZACE ZEMNÍCH PRACÍ NA ŽIVOTNÍ PROSTŘEDÍ**

Při realizaci prací lze předpokládat zvýšenou míru hluku provozem stavebních a dopravních mechanismů.

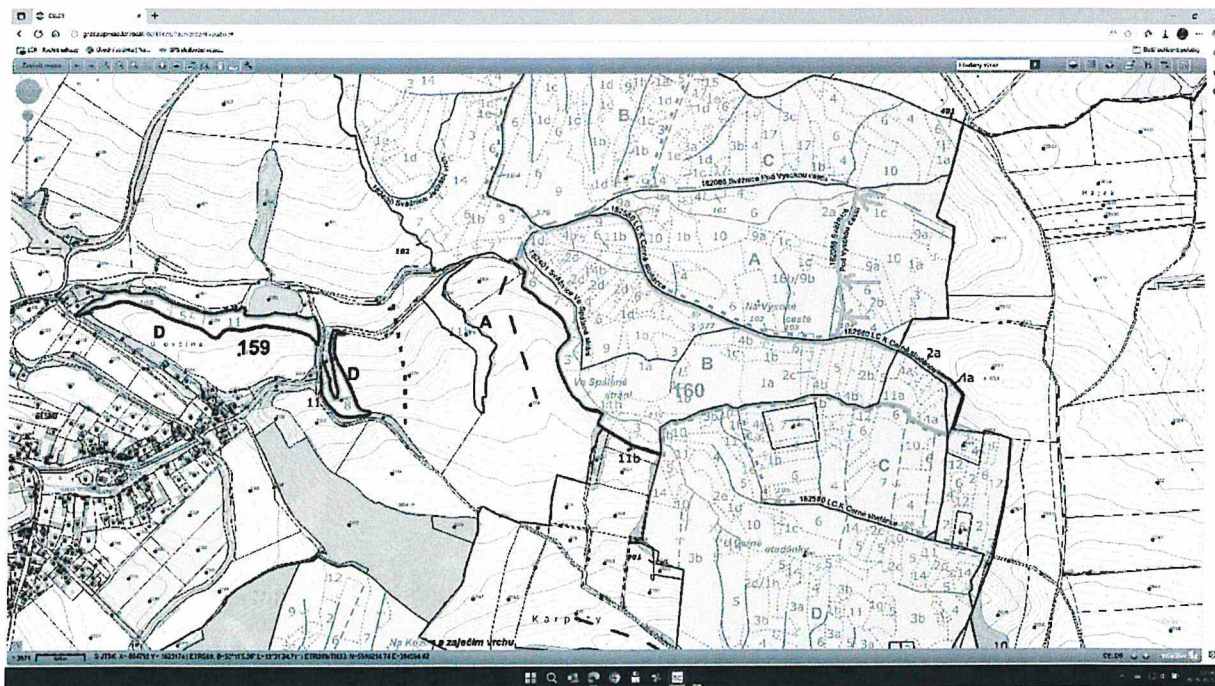
Po celou dobu realizace stavby je nezbytně nutné chránit povrchové a podzemní vody před jejich znečištěním zejména ropnými látkami. Zhotovitelem stavby budou udržovány veškeré pro dopravu využívané komunikace v provozuschopném stavu, před výjezdem vozidel na veřejné komunikace bude prováděna jejich očista.

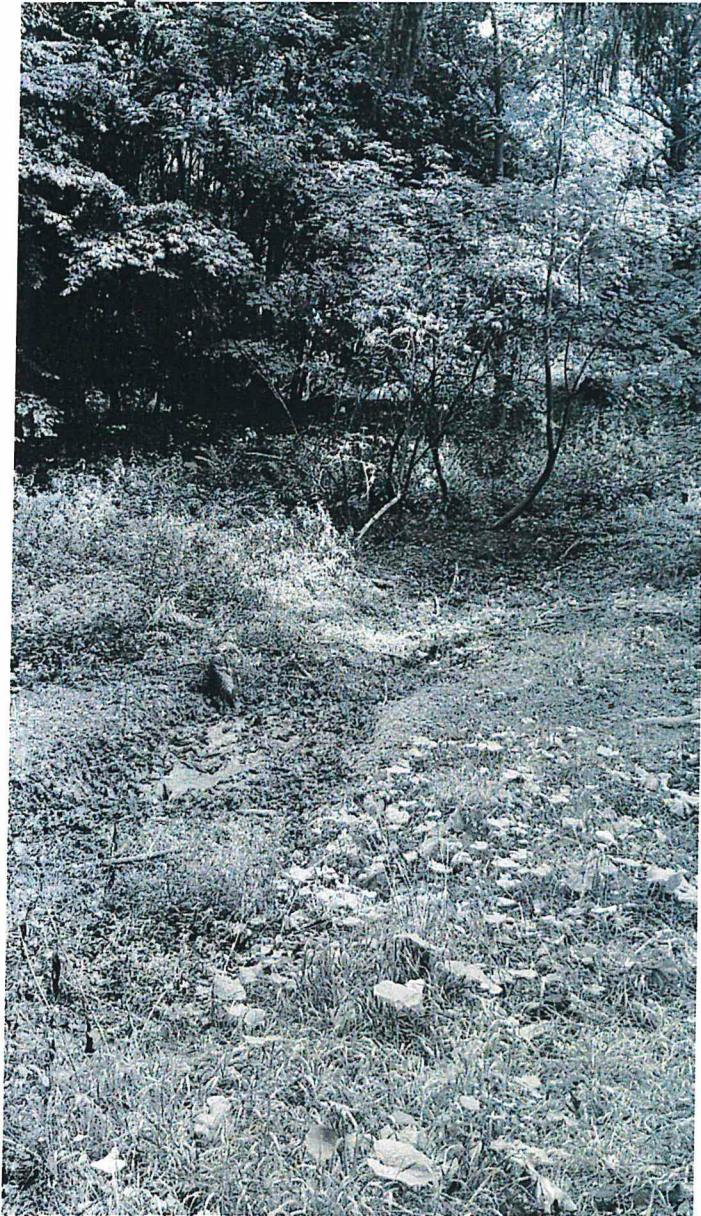
 V Teplicích, dne 25.8.2025

Vypracoval: 

## Přílohy:

- polohopis
- fotodokumentace





LESY ČECHY  
946@lesy-cr.cz, ID DS:e8jcfns

Lesy České republiky, s.p., se sídlem Přemyslova 1106/19, Nový Hradec Králové, Hradec Králové, PSČ 500 08  
Spisová značka AXII 540 vedená u rejstříkového soudu v Hradci Králové, IČ: 42196451, DIČ: CZ42196451  
Lesy České republiky, s.p., jsou držitelem osvědčení o účasti v certifikaci lesů, loga PEFC (08-2101/0001) a certifikátu C-o-C.



PEFC

PEFC CoC 21/09/001

PEFC CoC 21/09/001

PEFC CoC 21/09/001

PEFC CoC 21/09/001

PEFC CoC 21/09/001

PEFC CoC 21/09/001

PEFC CoC 21/09/001

PEFC CoC 21/09/001

PEFC CoC 21/09/001

Státní podnik Lesy České republiky, s.p., zachovává nulovou toleranci k jakémukoli nelegálnímu jednání a dodržuje maximální transparentnost, legalitu a etiku. Součástí firemní kultury státního podniku Lesy České republiky, s.p., je Criminal compliance program (viz [www.lesy-cr.cz](http://www.lesy-cr.cz)), který stanoví zásady a pravidla jednání zaměstnanců či jiných osob jednajících za státní podnik Lesy České republiky, s.p. (dále jen „zaměstnanec“). Každý zaměstnanec má povinnost oznámit jakékoli podezřelé či nelegální jednání. V jakémkoli případě, kdy je jednání zaměstnance v rozporu s Criminal compliance programem, nelze je považovat za jednání v rámci nebo v zájmu státního podniku Lesy České republiky, s.p. Takové jednání je možné oznámit, a to i anonymně způsoby uvedenými na webových stránkách [www.lesy-cr.cz](http://www.lesy-cr.cz)



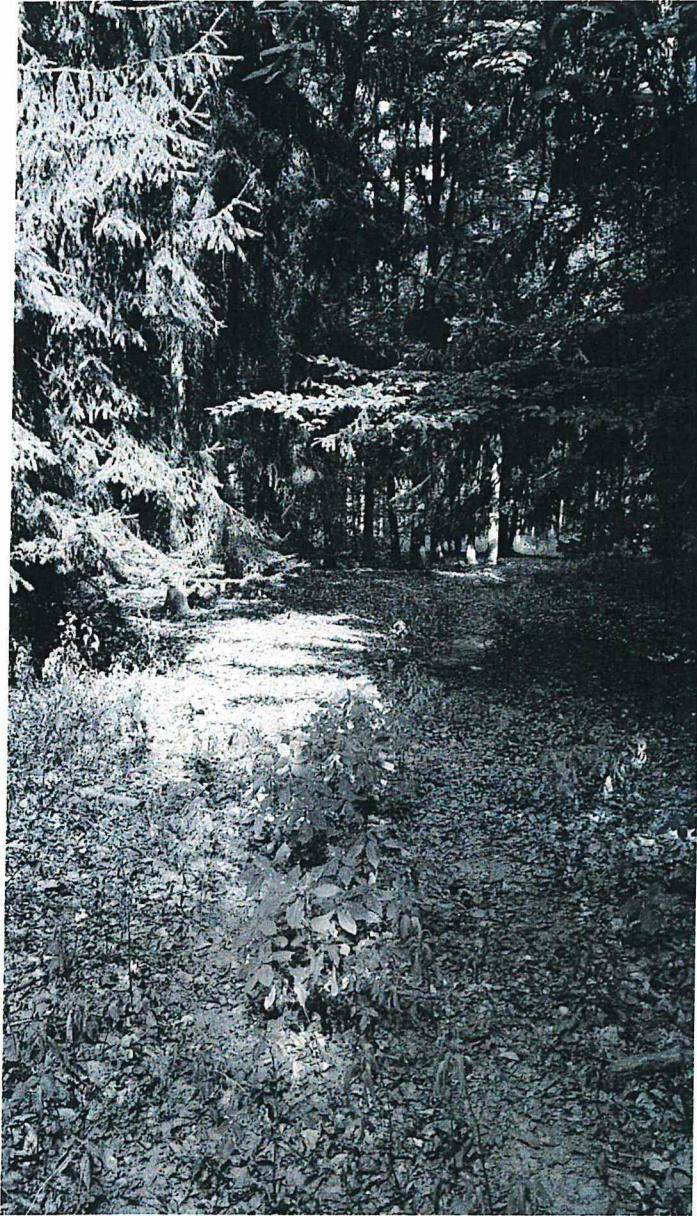
LESY ČECHY  
946@lesy-cr.cz, ID DS:e8jcfns



Lesy České republiky, s.p., se sídlem Přemyslova 1106/19, Nový Hradec Králové, Hradec Králové, PSČ 500 08  
Spisová značka AXII 540 vedená u rejstříkového soudu v Hradci Králové, IČ: 42196451, DIČ: CZ42196451  
Lesy České republiky, s.p., jsou držitelem osvědčení o účasti v certifikaci lesů, loga PEFC (08-2101/0001) a certifikátu C-o-C.

Státní podnik Lesy České republiky, s.p., zachovává nulovou toleranci k jakémukoli nelegálnímu jednání a dodržuje maximální transparentnost, legalitu a etiku. Součástí firemní kultury státního podniku Lesy České republiky, s.p., je Criminal compliance program (viz [www.lesy-cr.cz](http://www.lesy-cr.cz)), který stanoví zásady a pravidla jednání zaměstnanců či jiných osob jednajících za státní podnik Lesy České republiky, s.p. (dále jen „zaměstnanec“). Každý zaměstnanec má povinnost oznámit jakékoli podezřelé či nelegální jednání. V jakémkoli případě, kdy je jednání zaměstnance v rozporu s Criminal compliance programem, nelze je považovat za jednání v rámci nebo v zájmu státního podniku Lesy České republiky, s.p. Takové jednání je možné oznámit, a to i anonymně způsoby uvedenými na webových stránkách.  
[www.lesy-cr.cz](http://www.lesy-cr.cz)





LESY ČECHY  
946@lesy.cz, ID DS:e8jcfns

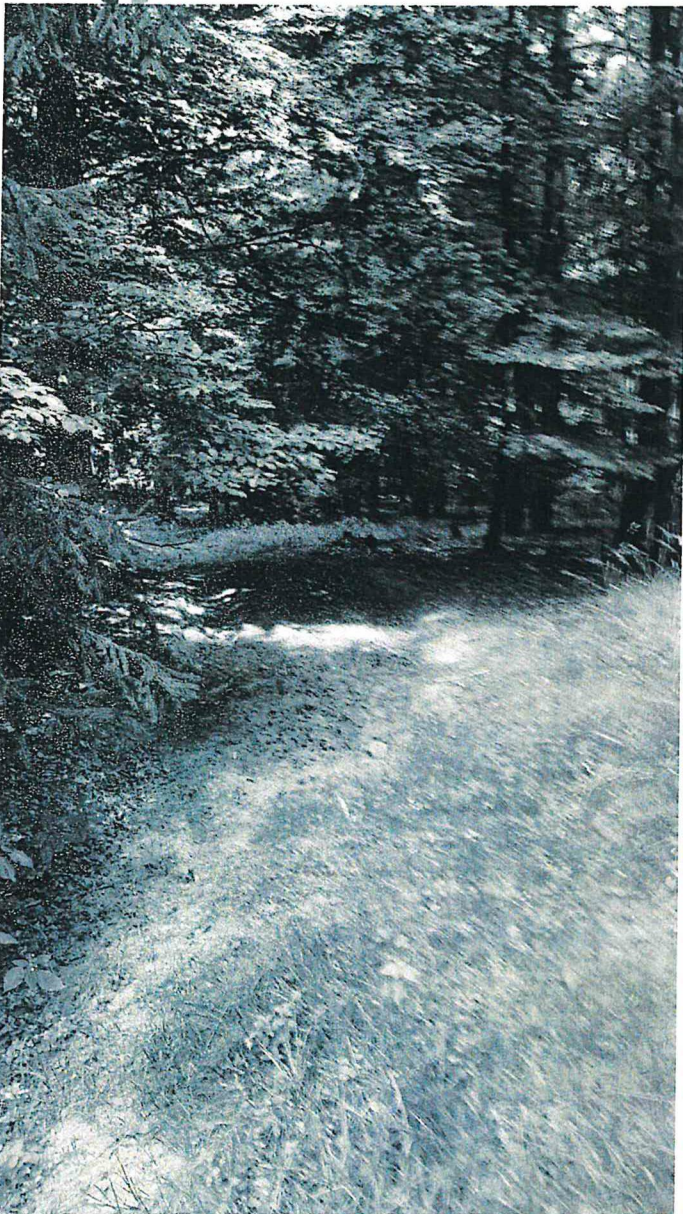
Lesy České republiky, s.p., se sídlem Přemyslova 1106/19, Nový Hradec Králové, Hradec Králové, PSČ 500 08

Spisová značka AXII 540 vedená u rejstříkového soudu v Hradci Králové, IČ: 42196451, DIČ: CZ42196451

Lesy České republiky, s.p., jsou držitelem osvědčení o účasti v certifikaci lesů, loga PEFC (08-2101/0001) a certifikátu C-o-C.



Státní podnik Lesy České republiky, s.p., zachovává nulovou toleranci k jakémukoli nelegálnímu jednání a dodržuje maximální transparentnost, legalitu a etiku. Součástí firemní kultury státního podniku Lesy České republiky, s.p., je Criminal compliance program (viz [www.lesy.cz](http://www.lesy.cz)), který stanoví zásady a pravidla jednání zaměstnanců či jiných osob jednajících za státní podnik Lesy České republiky, s.p. (dále jen „zaměstnanec“). Každý zaměstnanec má povinnost oznámit jakékoli podezřelé či nelegální jednání. V jakémkoli případě, kdy je jednání zaměstnance v rozporu s Criminal compliance programem, nelze je považovat za jednání v rámci nebo v zájmu státního podniku Lesy České republiky, s.p. Takové jednání je možné oznámit, a to i anonymně způsoby uvedenými na webových stránkách. [www.lesy.cz](http://www.lesy.cz)



LESY ČECHY

946@lesycr.cz, ID DS:e8jcfsn

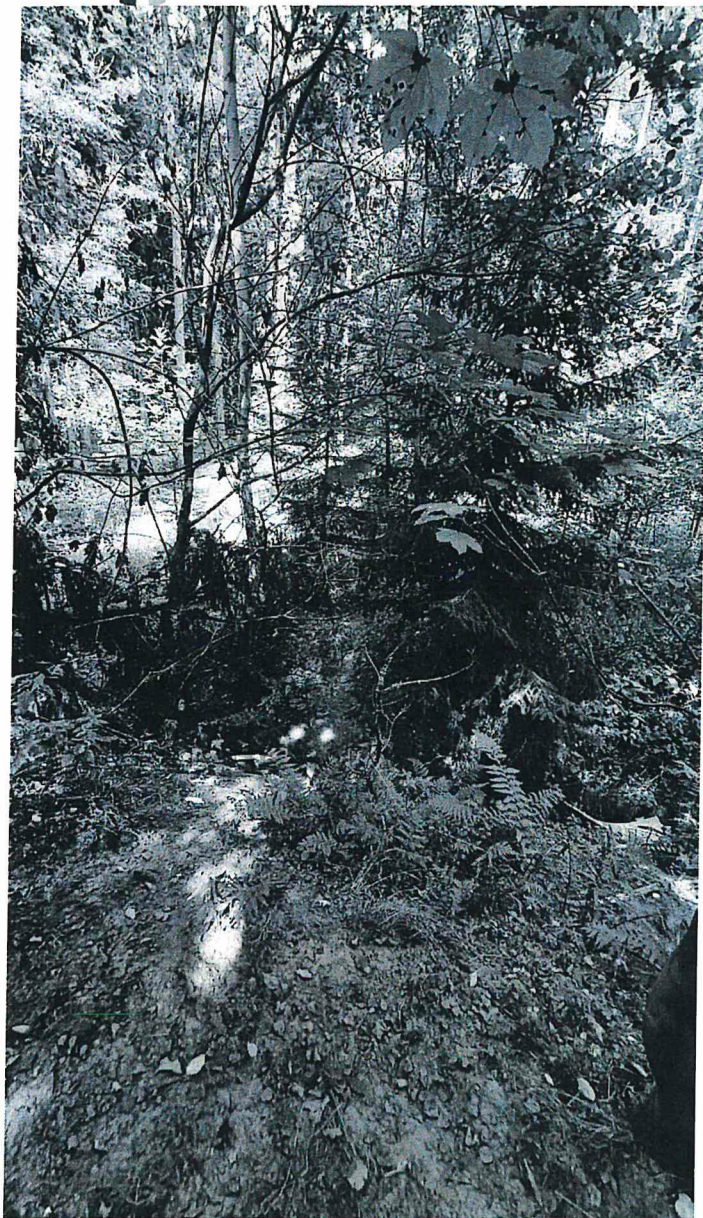


Lesy České republiky, s.p., se sídlem Přemyslova 1106/19, Nový Hradec Králové, Hradec Králové, PSČ 500 08

Spisová značka AXII 540 vedená u rejstříkového soudu v Hradci Králové, IČ: 42196451, DIČ: CZ42196451

Lesy České republiky, s.p., jsou držitelem osvědčení o účasti v certifikaci lesů, loga PEFC (08-2101/0001) a certifikátu C-o-C.

Státní podnik Lesy České republiky, s.p., zachovává nulovou toleranci k jakémukoli nelegálnímu jednání a dodržuje maximální transparentnost, legalitu a etiku. Součástí firemní kultury státního podniku Lesy České republiky, s.p., je Criminal compliance program (viz [www.lesycr.cz](http://www.lesycr.cz)), který stanoví zásady a pravidla jednání zaměstnanců či jiných osob jednajících za státní podnik Lesy České republiky, s.p. (dále jen „zaměstnanec“). Každý zaměstnanec má povinnost oznámit jakékoli podezřelé či nelegální jednání. V jakémkoli případě, kdy je jednání zaměstnance v rozporu s Criminal compliance programem, nelze je považovat za jednání v rámci nebo v zájmu státního podniku Lesy České republiky, s.p. Takové jednání je možné oznámit, a to i anonymně způsoby uvedenými na webových stránkách. [www.lesycr.cz](http://www.lesycr.cz)



LESY ČECHY  
lesy@lesy-cr.cz, ID DS:e8jcfns

Lesy České republiky, s.p., se sídlem Přemyslova 1106/19, Nový Hradec Králové, Hradec Králové, PSČ 500 08  
Spisová značka AXII 540 vedená u rejstříkového soudu v Hradci Králové, IČ: 42196451, DIČ: CZ42196451  
Lesy České republiky, s.p., jsou držitelem osvědčení o účasti v certifikaci lesů, loga PEFC (08-2101/0001) a certifikátu C-o-C.

Státní podnik Lesy České republiky, s.p., zachovává nulovou toleranci k jakémukoli nelegálnímu jednání a dodržuje maximální transparentnost, legalitu a etiku. Součástí firemní kultury státního podniku Lesy České republiky, s.p. je Criminal compliance program (viz [www.lesy-cr.cz](http://www.lesy-cr.cz)), který stanoví zásady a pravidla jednání zaměstnanců či jiných osob jednajících za státní podnik Lesy České republiky, s.p. (dále jen „zaměstnanec“). Každý zaměstnanec má povinnost oznámit jakékoli podezřelé či nelegální jednání. V jakémkoli případě, kdy je jednání zaměstnance v rozporu s Criminal compliance programem, nelze je považovat za jednání v rámci nebo v zájmu státního podniku Lesy České republiky, s.p. Takové jednání je možné oznámit, a to i anonymně způsoby uvedenými na webových stránkách.  
[www.lesy-cr.cz](http://www.lesy-cr.cz)

