

SMLOUVA O SPOLUPRÁCI

NADACE ARCHA CHANTAL

se sídlem: Na Poříčí 12, 110 00 Praha 1

zast.: [REDAKCE]

IČ: 64326195

zapsaná v nadačním rejstříku vedeném Městským soudem v Praze, oddíl N, vložka 571
(dále jen „Nadace“)

Fakultní nemocnice Hradec Králové

se sídlem: Sokolská 581, 500 05 Hradec Králové – Nový Hradec Králové

zast.: MUDr. Alešem Hermanem, Ph.D., ředitelem

IČ: 00179906 DIČ: CZ00179906

(dále jen „Nemocnice“)

Účel a předmět smlouvy

Nadace je právnickou osobou, jejímž cílem je mimo jiné shromažďování finančních prostředků na zlepšení prostředí v dětských nemocnicích a léčebnách formou oprav a rekonstrukcí nemocničních objektů.

Smluvní strany se dohodly, že ve vzájemné součinnosti, a to na náklady Nadace (v rozsahu dle této smlouvy), zajistí zpracování a realizaci **projektu od Komjati Design**, IČ:03470423, se sídlem Lotyšská 2850/2, Praha 6, 160 00, zastoupená Petrou Komjati:

Úpravy osvětlení na oddělení JIRP VD (2. patro) na Dětské klinice, Fakultní Nemocnice Hradec Králové.

(dále jen „dílo“),

a to prostřednictvím plnění poskytnutého třetí stranou – zhotovitelem (dále jen „Zhotovitel“), na základě smlouvy o dílo mezi Nadací a Zhotovitelem.

Článek 1

1.1. Nemocnice zajistí:

- a) přístup pro Zhotovitele do všech prostor, v nichž budou probíhat úpravy podle této smlouvy; Nemocnice umožní provádění díla i v sobotu a v neděli;
- b) uzamykatelný prostor pro uskladnění materiálu a nářadí Zhotovitele po nezbytnou dobu provádění díla.

1.2. Nemocnice se zavazuje, že umožní Zhotoviteli bezplatný vjezd a vstup do objektu Nemocnice tak, aby na pracoviště mohli být dopraveni pracovníci Zhotovitele, nástroje a materiál nutný k provedení díla. Nadace je povinna informovat Nemocnici s dostatečným předstihem o tom, kdo je Zhotovitelem a kdo je pověřeným zástupcem Zhotovitele.

1.3. Nemocnice se zavazuje písemně seznámit pověřeného zástupce Zhotovitele s pravidly pohybu v areálu Nemocnice a s místními bezpečnostními podmínkami pro zajištění bezpečnosti práce a ochrany zdraví při práci.

1.4. Nemocnice se zavazuje informovat o realizovaném díle na svých webových stránkách, sociálních sítích a umístit na viditelné místo logo a odkaz na webové stránky Nadace a odkaz na facebookové a instagramové stránky Nadace, a to po dobu 2 let od odevzdání díla.

Článek 2

2.1. Nadace se zavazuje zprostředkovat provedení díla tak, aby nebyl narušen provoz Nemocnice a tak, aby při instalaci díla nedošlo ke škodám na zdraví a majetku a to zaměstnanců, pacientů a návštěvníků Nemocnice.

NADACE ARCHA CHANTAL

Pomáháme dětem zvládat náročný pobyt v nemocnicích

- 2.2. Nadace se zavazuje zabezpečit provedení díla v souladu s výtvarným návrhem, který tvoří přílohu č. 1 této smlouvy a který byl odsouhlasen oběma stranami této smlouvy, a to v prostorách nemocnice, specifikovaných v Orientačním plánu, který tvoří přílohu č. 2 k této smlouvě. Smluvní strany se dohodli, že v případě změny přílohy č. 1, odsouhlasené oběma smluvními stranami není potřebné uzavírat písemný dodatek k této smlouvě. Smluvní strany prohlašují, že změny v příloze 1 si potvrdí písemně nebo emailem s jednoznačně označenou finální verzí přílohy č. 1 smlouvy. Změny v provádění díla oproti výtvarnému návrhu je možné provést pouze na základě předchozího písemného souhlasu Nemocnice.
- 2.3. Dílo se bude realizovat v následujících termínech:
Zahájení prací na díle: **13.10. 2025**
Ukončení prací a odevzdání díla: **22.10. 2025**
- 2.4. Nadace smluvně zajistí, že se Zhotovitel zaváže dodržovat pravidla pohybu v areálu Nemocnice a místní bezpečnostní podmínky pro zajištění bezpečnosti práce a ochrany zdraví při práci, které byla Nemocnicí sdělena, nenarušovat chod nedotčených oddělení Nemocnice a dodržovat tyto podmínky jak ve vztahu k pracovníkům Zhotovitele, tak i ve vztahu k třetím osobám.
- 2.5. Nadace ve smlouvě o dílo zaváže Zhotovitele, že bude respektovat skutečnost, že v areálu Nemocnice v době provádění díla probíhají stavební práce v blízkosti pracoviště Zhotovitele. Nadace zaváže Zhotovitele, aby respektoval všechna omezení z toho plynoucí, jakož i požadavky oprávněných zástupců Nemocnice a zhotovitelů a stavebního dozoru provádějících tyto stavební práce.
- 2.6. Nadace ve smlouvě o dílo zaváže Zhotovitele k finálnímu úklidu dotčených prostor po dokončení díla, v souladu se směrnicemi Nemocnice.
- 2.7. Po dokončení díla bude Nadací a Nemocnicí sepsán Předávací protokol o předání díla, který podepíší oprávnění zástupci obou smluvních stran. Nadace se zavazuje současně s předáním díla uzavřít s Nemocnicí Darovací smlouvu s uvedenou cenou díla, na jejímž základě Nadace daruje Nemocnici provedené dílo. Přílohou darovací smlouvy budou všechny doklady vyčísлюjící náklady na daný projekt a případné pokyny na údržbu.
- 2.8. Předáním díla a uzavřením darovací smlouvy přejdou vlastnická práva k dílu na Nemocnici s podmínkou konzultace zásadních změn v projektu s Nadací po dobu 5 let.
- 2.9. Nadace nepřebírá odpovědnost za případné vady eventuálně za škody tímto dílem způsobené včetně škod na životním prostředí. Avšak pokud by dílo mělo vady nebo by došlo ke škodám dílem způsobeným včetně škod na životním prostředí, Nadace se zavazuje, že převede na Nemocnici veškerá reklamační práva a námítky, které by Nadace v této souvislosti mohla uplatnit vůči Zhotoviteli díla, aby nároky z vad díla mohla vůči Zhotoviteli uplatňovat přímo Nemocnice. Nadace zabezpečí převod práv a povinností vyplývajících z nároků z vad díla na Nemocnici v plném rozsahu.
- 2.10. Nadace se zavazuje smluvně zabezpečit, že Zhotovitel na základě smlouvy o dílo s Nadací převezme záruku za jakost stavebních prací po dobu 24 měsíců ode dne předání řádně provedeného díla. Po tuto dobu bude dílo stanovené ve smlouvě o dílo způsobilé k užívání a zachová si smluvené vlastnosti.
- 2.11. Nadace se zavazuje smluvně zabezpečit, že vady, jež se vyskytnou při užívání díla stanoveného ve smlouvě o dílo, Zhotovitel odstraní do 30 dnů ode dne jejich písemného oznámení Nemocnicí.
- 2.12. Veškeré případné vícepráce vzniklé na základě smlouvy o dílo je možné provést pouze se souhlasem Nemocnice a po schválení způsobu jejich úhrady.
- 2.13. Oprávněnou osobou jednat ve věcech realizace za Nadací je [REDAKCE]
ředitelka Nadace.
Oprávněnou osobou jednat ve věcech realizace za Nemocnicí je [REDAKCE]

NADACE ARCHA CHANTAL

Pomáháme dětem zvládat náročný pobyt v nemocnicích

- 2.14. Nadace garantuje, že je oprávněna užít výtvarný návrh, podle něhož budou výtvarné úpravy interiéru Nemocnice provedeny, k účelu stanovenému touto smlouvou a připojit ho k této smlouvě jako přílohu. Nemocnice neodpovídá za případná porušení autorských práv autora tohoto výtvarného návrhu.
- 2.15. Smluvní strany shodně prohlašují, že dílo dle smlouvy o dílo, kterou uzavře Nadace se Zhotovitelem, bude zahrnovat tyto dodávky a služby, resp. provedení těchto prací:
- dodání projektu a úhrada jeho ceny,
 - zajištění odborné konzultace a dozoru při montáži osvětlení,
 - nákup materiálu (osvětlení) dle projektu.
- Zbývající dodávky a služby, resp. provedení těchto prací, a to:
- dodání materiálu (elektrorozvody),
 - montáž osvětlení a dodaného materiálu
- si na vlastní náklady provede (obstará) Nemocnice.

Článek 3

- 3.1. Veškeré další změny a doplňky smlouvy vyžadují souhlas obou smluvních stran a musí být činěny písemnou formou v podobě postupně číslovaných smluvních dodatků.
- 3.2. Smluvní strany se dohodly, že právní vztahy touto smlouvou založené se řídí ustanoveními zákona č. 89/2012 Sb., občanského zákoníku, ve znění pozdějších předpisů.
- 3.3. Tato smlouva se považuje za uzavřenou dnem podpisu oprávněných zástupců smluvních stran a nabývá účinnosti dnem zveřejnění v registru smluv.
- 3.4. Smlouva je sepsána ve dvou vyhotoveních stejné platnosti a závaznosti, přičemž Nadace obdrží jedno vyhotovení a Nemocnice obdrží jedno vyhotovení. Případně je tato smlouva vyhotovena elektronicky a podepsána uznávaným elektronickým podpisem. V takovém případě obdrží každá smluvní strana elektronický originál oboustranně podepsané smlouvy.
- 3.5. Nedílnou součástí této smlouvy je příloha:
- a) Příloha č. 1 – výtvarný návrh
 - b) Příloha č. 2 – orientační plán

V Praze dne

V Hradci Králové dne 26. 05. 2025


Nadace Archa Chantal
Chantal Poullain


Fakultní nemocnice Hradec Králové
MUDr. Aleš Herman, Ph.D.
ředitel

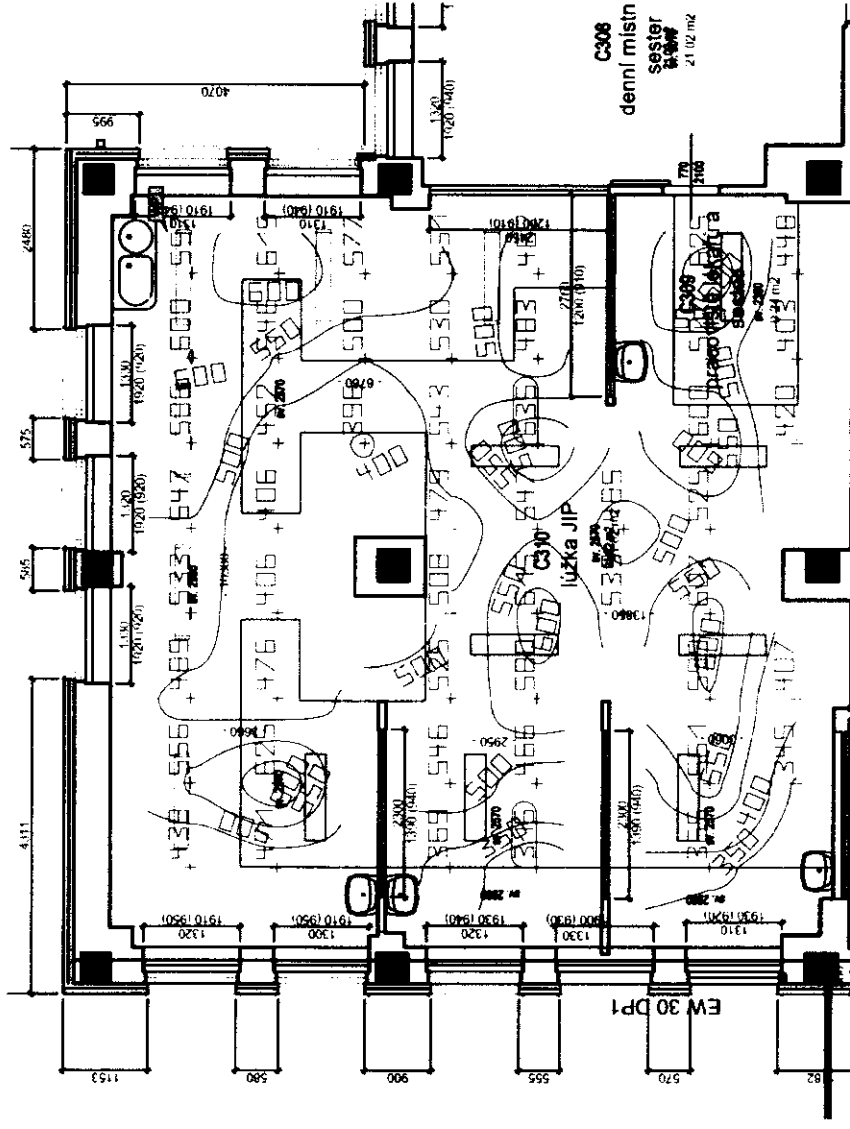
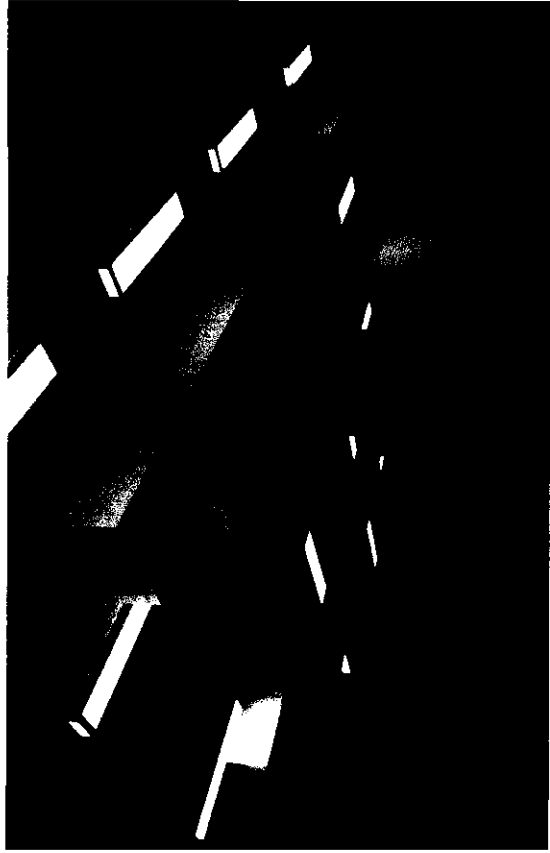

ARCHA CHANTAL
Na Poříčí 12, Praha 1, 110 00
ICO: 643 261 95

FN HRADEC KRÁLOVÉ

NÁVRH DĚTSKÉHO ODDĚLENÍ

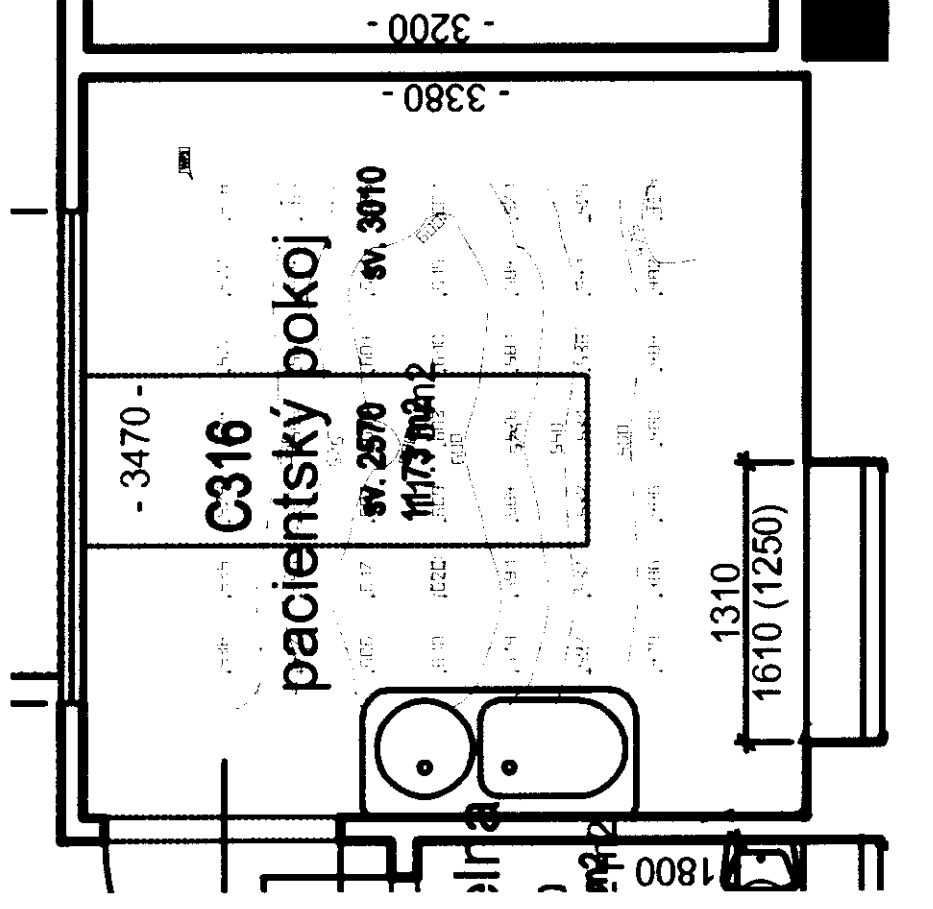
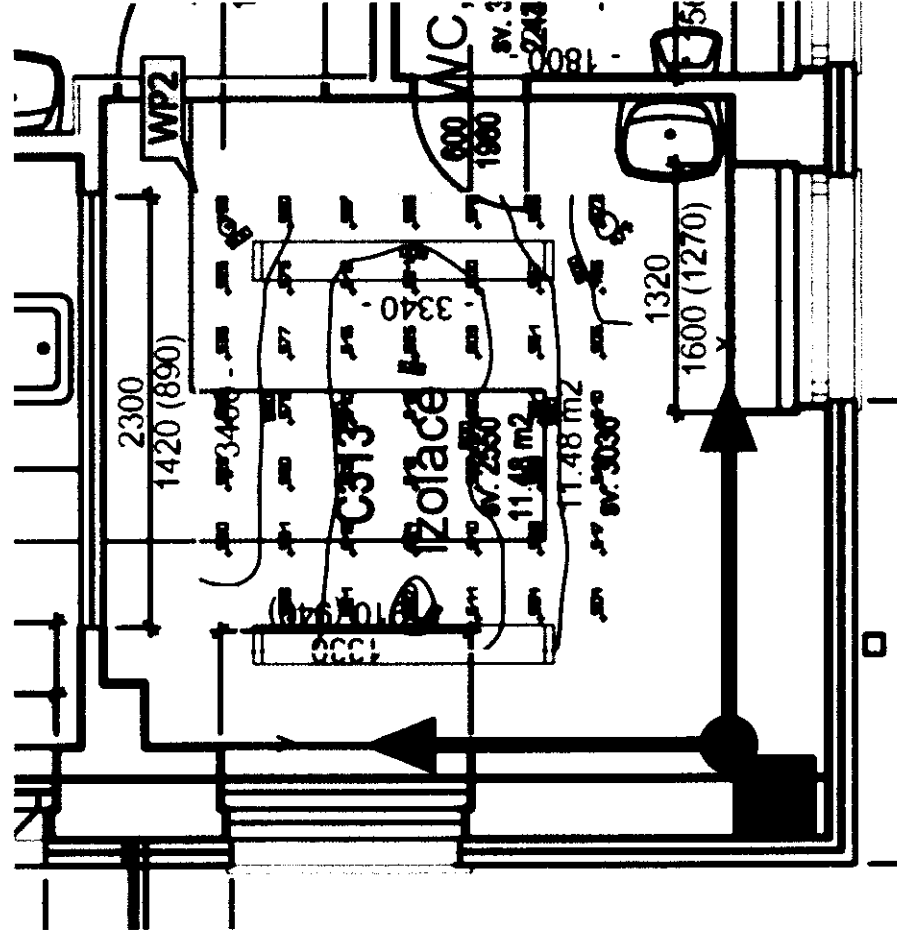


Stmívatelné osvětlení na JIP - náhrada za klasické zářivkové osvětlení



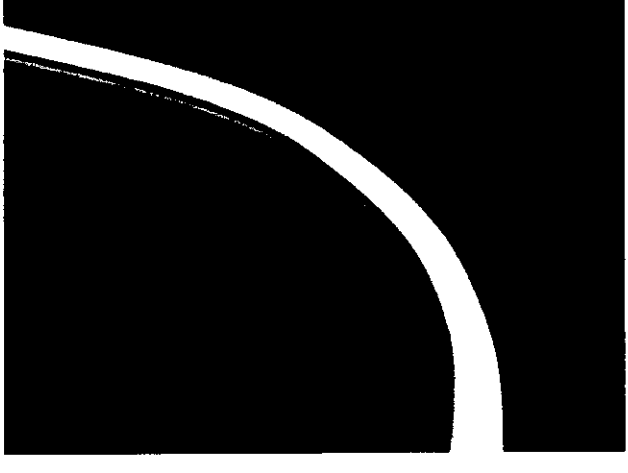
Stmívatelné osvětlení na 2 izolacích JIP

- náhrada za klasické zářivkové osvětlení

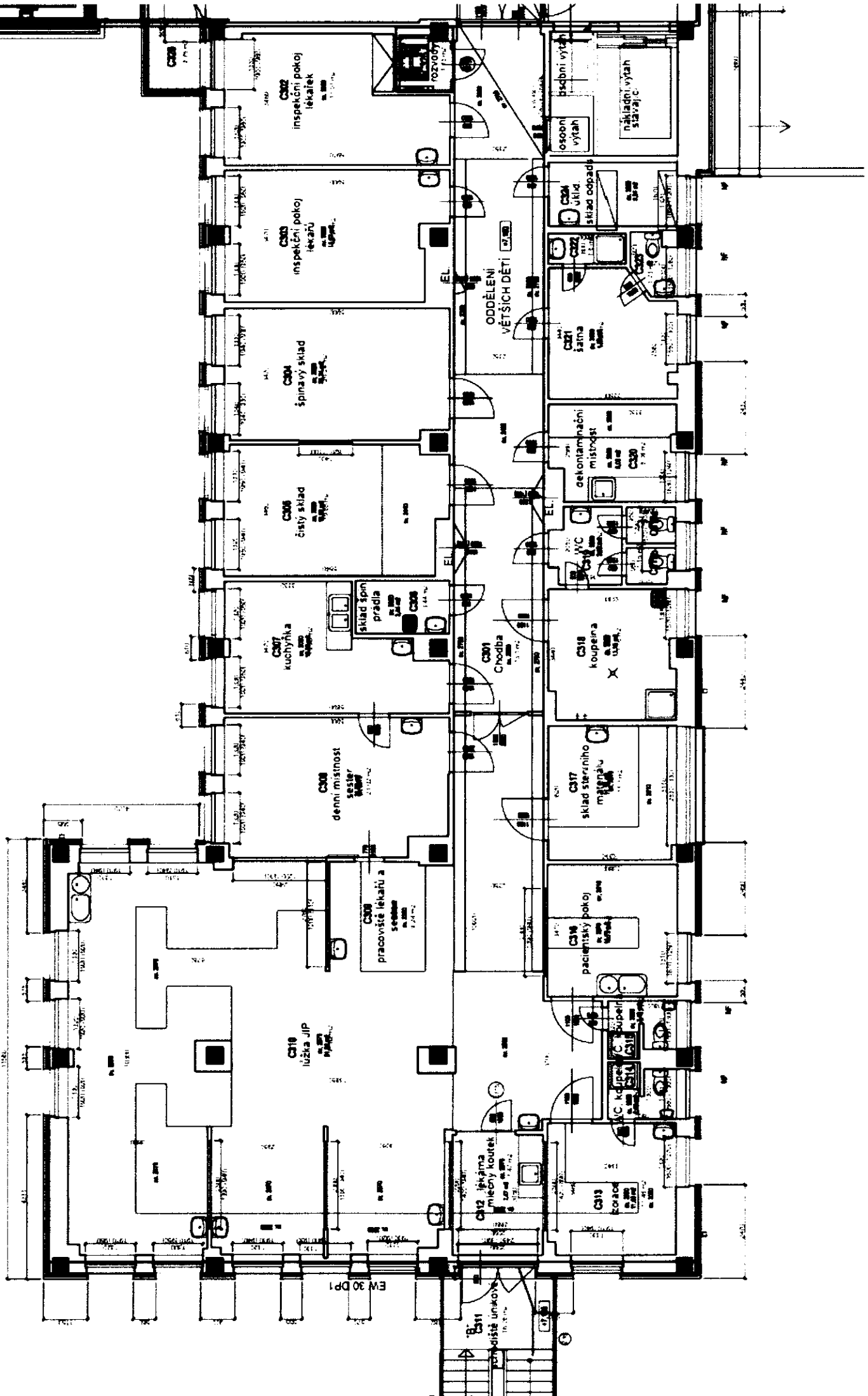


LED osvětlení na JIP ke stimulaci zraku dětí

- Osvětlení LED pásky nalepené na stěnu či na MDF desky navrtnané ke stropu (7ks celkem) na dálkové ovládání
- Při realizaci zaslepit všechny vypínače pro LED, aby se daly LED pásky používat na dálkové ovládání
- Do SDK podhledu na stropě udělat revizní dvířka k trafu, které by bylo v podhledu schované
- Použít přisazenou krabici, z níž povedou kabely pro LED pásky na jejich umístění.
- pro napájení 12V DC a vyžaduje vhodný 12V napájecí zdroj a 12V ovládání pro RGB



PŮDORYS 3. N. P.



JIP rozpočet

	dodavatel	cena vč. DPH	poznámka
hotová věc	Spectrasol	72 310	+ doprava dle skutečných nákladů
práce	elektrika FNHK		
hotová věc	London light	22 717	
hotová věc	Hornbach	780	celkem deska 12 x 1032 x 2650 mm
výroba na míru	grafik	4 453	
výroba na míru	Hornbach	1 200	
práce	Superstropy	3 000	
rezerva		3 000	
CELKEM VČ. DPH		107 460	

