

---

**SMLOUVA O REALIZACI PŘEKLÁDKY  
SÍTĚ ELEKTRONICKÝCH KOMUNIKACÍ  
č. VPI/VY/2025/044/ce**

---

mezi

**CETIN a.s.**

a

**Krajská správa a údržba silnic Vysočiny,  
příspěvková organizace**

**CETIN a.s.**

se sídlem Českomoravská 2510/19, Libeň, 190 00 Praha 9  
IČO: 04084063  
DIČ: CZ04084063  
ID DS: qa7425t  
zapsaná v obchodním rejstříku vedeném u Městského soudu v Praze pod sp. zn. B 20623  
zastoupená Ing. Tomášem Cirklem, MBA, Manažerem, Fixed Network Deployment  
(„**CETIN**“)

a

**Krajská správa a údržba silnic Vysočiny,  
příspěvková organizace**

se sídlem Kosovská 1122/16, 586 01 Jihlava  
IČO: 00090450  
DIČ: CZ00090450  
ID DS: 3qdn8g  
zastoupená Ing. Radovanem Necidem, ředitelem organizace  
(„**Stavebník**“)

(CETIN a Stavebník dále společně jako „Smluvní strany“ a jednotlivě jako „**Smluvní strana**“)

**VZHLEDEM K TOMU, ŽE:**

- A) Společnost CETIN je podnikatelem dle Zákona o elektronických komunikacích a zajišťuje dle Zákona o elektronických komunikacích výstavbu a provoz sítí elektronických komunikací a je vlastníkem a provozovatelem Vedení a zařízení společnosti CETIN;
- B) Stavba vyvolala Překládku;
- C) Stavebník má zájem a přeje si, aby společnost CETIN zajistila Překládku,

uzavírají Smluvní strany níže uvedeného dne, měsíce a roku dle ust. § 1746 odst. 2 Občanského zákoníku a dle ust. § 104 odst. 18 Zákona o elektronických komunikacích tuto

**Smlouvu o realizaci překládky sítě elektronických komunikací  
(„Smlouva“)**

**DEFINICE**

Výrazy označené ve Smlouvě počátečním velkým písmenem mají pro účely Smlouvy níže uvedený význam, není-li Smlouvou výslovně stanoveno jinak:

**CTN** znamená cenový a technický návrh provedení Překládky, který je Přílohou č. 1 Smlouvy;

**Definitivní překládka** znamená část Překládky v CTN označená za definitivní překládku, co do rozsahu určená položkami v CTN, je definitivní změnou trasy SEK, a nahrazuje Provizorní překládku; Definitivní překládku nelze začít realizovat dříve, než je dokončena realizace Provizorní překládky; Definitivní překládka je pro účely Smlouvy samostatným plněním – Etapou Překládky;

**Etapa Překládky** znamená kteroukoliv část Překládky, která je CTN určená za etapu, vymezená v CTN a co do rozsahu určená položkami v CTN; Etapa Překládky je pro účely Smlouvy samostatným plněním;

**Faktura** znamená daňový doklad nebo zálohový daňový doklad s náležitostmi dle ust. § 435 Občanského zákoníku a s náležitostmi dle příslušných ustanovení ZDPH;

**GDPR** znamená Nařízení Evropského parlamentu a Rady (EU) č. 2016/679 ze dne 27. dubna 2016, o ochraně fyzických osob v souvislosti se zpracováním osobních údajů a o volném pohybu těchto údajů a o zrušení směrnice 95/46/ES (obecné nařízení o ochraně osobních údajů), které je účinné od 25. května 2018;

**Občanský zákoník** znamená zákon č. 89/2012 Sb., občanský zákoník, ve znění pozdějších předpisů;

**Projekt** znamená realizační projektovou dokumentaci Překládky;

**Provizorní překládka** znamená část Překládky v CTN označená za provizorní překládku, co do rozsahu určená položkami v CTN; Provizorní překládka je dočasná změna trasy SEK, která bude nahrazena definitivní změnou trasy SEK; Provizorní překládka je pro účely Smlouvy samostatným plněním – Etapou Překládky;

**Překládka** znamená stavbu v k.ú. Telč spočívající (i) ve změně trasy nebo místa umístění Vedení a zařízení společnosti CETIN, a/nebo (ii) v provedení zvýšené mechanické ochrany Vedení a zařízení společnosti CETIN v jeho stávající trase umístění, jejíž rozsah je specifikován v CTN;

**Příprava Překládky** znamená přípravné činnosti s Překládkou související, nezbytné pro vlastní realizaci Překládky, a to zpracování CTN, zpracování Projektu a další činnosti uvedené v odst. 4.1 písmeno (a) Smlouvy;

**Předpoklady pro realizaci Překládky** znamená předpoklady určené v odst. 3.2 Smlouvy;

**SEK** znamená komunikační síť ve smyslu ust. § 2 odst. 2 písm. d) Zákona o elektronických komunikacích, tj. síť elektronických komunikací, kterou se rozumí přenosové systémy, popřípadě spojovací nebo směrovací zařízení a jiné prostředky, včetně prvků sítě, které nejsou aktivní, které umožňují přenos signálů po vedení, rádiovými, optickými nebo jinými elektromagnetickými prostředky, včetně družicových sítí, pevných sítí s komutací okruhů nebo paketů a mobilních zemských sítí, sítí pro rozvod elektrické energie v rozsahu, v jakém jsou používány pro přenos signálů, sítí pro rozhlasové a televizní vysílání a sítí kabelové televize, bez ohledu na druh přenášené informace;

**Stavba** znamená stavbu pod označením „III/40610 Telč - most ev.č. 40610-1“, jejímž stavebníkem je Stavebník;

**Stavební připravenost** znamená stav Stavby, který stavebně a technicky umožňuje umístění překládané části SEK, zejména jsou dokončeny hrubé terénní úpravy v nové trase Vedení a zařízení společnosti CETIN, vyřezány dřeviny, odstraněny neprovozované inženýrské sítě a jiné další objekty v trase a terén je zarovnan do úrovně konečné nivelety;

**Stavební zákon** znamená zákon č. 283/2021 Sb., stavební zákon, ve znění pozdějších předpisů;

**Vedení a zařízení společnosti CETIN** znamená podzemní nebo nadzemní vedení komunikační sítě společnosti CETIN nebo telekomunikační zařízení společnosti CETIN;

**Vyjádření o poloze sítě** znamená „*Vyjádření o poloze sítě elektronických komunikací a Všeobecné podmínky ochrany sítě elektronických komunikací*“ ze dne 2. 12. 2024 vydané pod č.j. 324524/24, které si vyžádal a obdržel Stavebník;

**Zákon o elektronických komunikacích** znamená zákon č. 127/2005 Sb., o elektronických komunikacích a o změně některých souvisejících zákonů (zákon o elektronických komunikacích), ve znění pozdějších předpisů;

**Zákon o registru smluv** znamená zákon č. 340/2015 Sb., o zvláštních podmínkách účinnosti některých smluv, uveřejňování těchto smluv a o registru smluv (zákon o registru smluv), ve znění pozdějších předpisů;

**Zákon o vyvlastnění** znamená zákon č. 184/2006 Sb., o odnětí nebo omezení vlastnického práva k pozemku nebo ke stavbě, v účinném znění;

**ZDPH** znamená zákon č. 235/2004 Sb., o dani z přidané hodnoty, ve znění pozdějších předpisů.

## 1. ÚVODNÍ USTANOVENÍ

- 1.1. Společnost CETIN je vlastníkem SEK, jež má být přeložena na základě Smlouvy.
- 1.2. Stavebník dle Vyjádření o poloze sítě vyvolává Překládku dotčené části SEK dle ust. § 104 odst. 18 Zákona o elektronických komunikacích.
- 1.3. Překládka dle Smlouvy je vedena u společnosti CETIN pod označením „**VPIC III\_40610 Telč - most ev.č.40610-1**“.

## 2. PŘEDMĚT SMLOUVY

- 2.1. Předmětem Smlouvy je závazek společnosti CETIN zajistit Překládku a s ní související záležitosti v rozsahu Projektu a za podmínek stanovených Smlouvou a závazek Stavebníka, který Překládku vyvolal, společnosti CETIN uhradit všechny nezbytné náklady spojené s Překládkou, které by společnosti CETIN nevznikly, kdyby Překládka nebyla Stavebníkem vyvolána.

## 3. PŘEKLÁDKA A JEJÍ PODMÍNKY

- 3.1. Překládka bude realizována v rozsahu a na nemovitostech určených v CTN.
- 3.2. Předpokladem pro realizaci Překládky je splnění každé z následujících podmínek:
  - a) pro stavbu Překládky je dle příslušných ustanovení Stavebního zákona vydáno povolení, povolení je pravomocné a společnosti CETIN bylo takové pravomocné povolení, včetně jeho grafické a dokladové části, předáno;
  - b) ve prospěch společnosti CETIN je zajištěno právo užívat nemovitosti dotčené Překládkou tak, že mezi společnostmi CETIN a každým vlastníkem každé nemovitosti dotčené v souvislosti s Překládkou je uzavřena smlouva o smlouvě budoucí o zřízení služebnosti dle ust. § 104 odst. 3 Zákona o elektronických komunikacích, vzniklo společnosti CETIN oprávnění k užívání cizích nemovitostí dle ust. § 104a Zákona o elektronických komunikacích nebo je ve prospěch společnosti CETIN právo užívat nemovitosti dotčené Překládkou dle Zákona o vyvlastnění vyvlastněno;
- 3.3. Společnost CETIN nemá povinnost (i) zahájit provedení Překládky dříve, než nastaly Předpoklady pro realizaci Překládky a (ii) provést Překládku, nejsou-li splněny Předpoklady pro realizaci Překládky; bez zajištění Předpokladů pro realizaci Překládky nebude Překládka realizována.
- 3.4. Smluvní strany ujednávají, že není-li Smlouvou určeno jinak, platí pro Etapu Překládky práva a povinnosti Smluvních stran, lhůty a podmínky, ujednané Smlouvou pro Překládku.
- 3.5. Vlastníkem SEK, přeložené na základě Smlouvy, zůstává společnost CETIN.

- 3.6. Společnost CETIN je oprávněna realizací Překládky pověřit jinou osobu. Je-li realizací Překládky a/nebo jednotlivými úkony Překládky pověřena jiná osoba, odpovídá společnost CETIN Stavebníkovi tak, jako by Překládku realizovala sama.

#### 4. ZÁVAZKY SMLUVNÍCH STRAN

- 4.1. Společnost CETIN se zavazuje

a) před realizací Překládky:

- (i) zajistit zpracování Projektu,
- (ii) pokusit se uzavřít smlouvu o smlouvě budoucí o zřízení služebnosti s vlastníky Překládkou dotčených nemovitostí, tzn. prokazatelně učinit vlastníkům Překládkou dotčených nemovitostí návrh takové smlouvy.

b) po realizaci Překládky:

- (i) zajistit pro své potřeby dokumentaci skutečného provedení Překládky; dokumentace skutečného provedení Překládky nebude dokumentací skutečného provedení s náležitostmi dle vyhlášky č. 131/2024 Sb., o dokumentaci staveb, v účinném znění;
- (ii) zajistit vyhotovení geometrického plánu s vyznačením rozsahu služebnosti k Překládkou dotčeným nemovitostem;
- (iii) zajistit uzavření smluv o zřízení služebnosti s vlastníky Překládkou dotčených nemovitostí a vklad služebnosti dle smluv o zřízení služebnosti s vlastníky Překládkou dotčených nemovitostí do katastru nemovitostí.

- 4.2. Stavebník je povinen před realizací Překládky:

- a) zajistit rozhodnutí o povolení záměru o umístění stavby Překládky, přičemž stavba Překládky bude v žádosti o vydání povolení označena jako stavební objekt „SO trasa SEK společnosti CETIN a.s.“;
- b) plnit podmínky určené Vyjádřením o poloze sítě;
- c) pro Provizorní překládku umístění trasy SEK viz Příloha č. 1;
- d) pro Definitivní překládku viz Příloha č. 1;
- e) po splnění Předpokladů pro realizaci Překládky, nejdříve však sedm (7) měsíců od uzavření Smlouvy, vyzvat písemně společnost CETIN k realizaci Překládky a oznámit společnosti CETIN Stavební připravenost („**Kvalifikovaná výzva**“).
- f) Kvalifikovanou výzvu učinit pro každou Etapu Překládky.

Stavebník se zavazuje, nejpozději do třiceti (30) dnů od nabytí právní moci rozhodnutí o povolení záměru předat společnosti CETIN toto rozhodnutí včetně grafické a dokladové části, a to zasláním na email kontaktní osobě ve věcech smluvních dle odst. 8.1. Smlouvy.

- 4.3. Společnost CETIN se zavazuje zajistit realizaci každé Etapy Překládky do šesti (6) měsíců ode dne, kdy bude splněna poslední ze všech následujících podmínek:

- a) společnosti CETIN je doručena Kvalifikovaná výzva pro danou Etapu Překládky;
- b) Stavebník uhradil náklady na Přípravu Překládky dle odst. 6.1. písm. a) Smlouvy;
- c) Stavebník splnil povinnosti dle odst. 4.2. Smlouvy.

- 4.4. Stavebník bere na vědomí, že mezi společností CETIN a vlastníky Překládkou dotčených nemovitostí musí dojít s ohledem na ust. § 104 Zákona o elektronických komunikacích k úpravě vzájemných právních vztahů v podobě uzavření písemné smlouvy o budoucí smlouvě o zřízení služebnosti a po realizaci Překládky k uzavření smlouvy o zřízení služebnosti případně ke zřízení takového práva ve vyvlastňovacím

řízení. Náhrady za zřízení služebností, které společnost CETIN vlastníkům Překládkou dotčených nemovitostí uhradí, bude Stavebník s ohledem na ust. § 104 odst. 18 Zákona o elektronických komunikacích povinen uhradit společnosti CETIN jako náklady vzniklé společnosti CETIN v souvislosti s Překládkou. Stejně tak bude Stavebník povinen uhradit společnosti CETIN náklady za uhrazení správních poplatků za vklad služebností do katastru nemovitostí, případně náklady vzniklé společnosti CETIN v souvislosti s vyvlastňovacím řízením.

- 4.5. Stavebník se zavazuje poskytnout společnosti CETIN při uzavírání smluv o budoucí smlouvě o zřízení služebnosti a po realizaci Překládky při uzavírání smluv o zřízení služebnosti potřebnou součinnost.
- 4.6. Jakákoliv lhůta určená společnosti CETIN Smlouvou k realizaci Překládky se prodlužuje o dobu, po kterou je v prodlení Stavebník s plněním povinnosti dle Smlouvy a/nebo po kterou byla realizace Překládky přerušena nebo nemohla být zahájena z důvodu nikoliv na straně společnosti CETIN, a o další dobu, o kterou je lhůtu k realizaci Překládky třeba prodloužit v důsledku prodlení Stavebníka. Společnost CETIN je oprávněna přerušit a/nebo vůbec nezahájit realizaci Překládky v případě, kdy jí nebude uhrazena zálohová platba dle odst. 6.1. písm. b) Smlouvy, a to až do plného uhrazení této platby.
- 4.7. Dnem ukončení realizace Překládky a/nebo Etapy Překládky je den, kdy je Stavebníkovi odesláno na adresu uvedenou v hlavičce Smlouvy nebo na adresu elektronické pošty určenou v odst. 8.2. Smlouvy oznámení o ukončení realizace Překládky a/nebo Etapy Překládky.

## 5. NÁKLADY SPOJENÉ S PŘEKLÁDKOU

- 5.1. Stavebník je dle ust. § 104 odst. 18 Zákona o elektronických komunikacích povinen nést náklady Překládky dotčeného úseku SEK, přičemž takovými náklady jsou všechny nezbytné náklady vlastníka SEK, které by mu nevznikly, kdyby Překládka nebyla Stavebníkem vyvolána.
- 5.2. Výše nákladů Překládky stanovených na základě CTN činí ke dni uzavření Smlouvy **1.250.084,- Kč** (slovy: jeden milion dvě stě padesát tisíc osmdesát čtyři korun českých). Specifikace těchto nákladů je uvedena v CTN. Stavebník bere na vědomí, že tato výše nákladů byla stanovena před vyhotovením Projektu na základě měrných nákladů společnosti CETIN (tj. je pouze orientační). Překládka dle Zákona o elektronických komunikacích je mimo předmět daně z přidané hodnoty.
- 5.3. Výše nákladů Překládky bude stanovena po vyhotovení Projektu, na jeho základě („**Náklady Překládky stanovené na základě Projektu**“). Společnost CETIN do šesti (6) měsíců od uzavření Smlouvy písemně oznámí Stavebníkovi výši Nákladů Překládky stanovených na základě Projektu a ve stejné lhůtě předloží Stavebníkovi Projekt.
- 5.4. V případě, že v souvislosti s realizací Překládky společnosti CETIN vzniknou další nezbytné náklady na Překládku, které nejsou vyčísleny v odst. 5.2. Smlouvy, Stavebník se zavazuje je společnosti CETIN uhradit, za předpokladu, že nebudou zahrnuty v Nákladech Překládky stanovených na základě Projektu.

Může se jednat zejména, nikoliv však výlučně o:

- a) náklady na náhrady za omezení vlastnického práva vlastníkům Překládkou dotčených nemovitostí dle uzavřených smluv o služebnosti a/nebo dle pravomocného rozhodnutí příslušného vyvlastňovacího úřadu o omezení vlastnického práva zřízením služebnosti rozhodnutím,
- b) náklady související se zrušením a následným výmazem služebnosti (vážnoucí na nemovitostech dotčených původní, překládanou SEK) z katastru nemovitostí,

- c) náklady na náhrady za omezené užívání lesního a půdního fondu včetně nákladů na vypracování výpočtu,
  - d) hydrogeologický, geologický, dendrologický a ostatní odborné posudky zpracované subjekty k tomu určenými,
  - e) náklady na koordinační výkresy, povodňové plány a zaměření, vyžadované dotčenými subjekty,
  - f) náklady na identifikaci parcel,
  - g) náklady na správní poplatky dle zákona č. 634/2004 Sb., o správních poplatcích, v účinném znění, které vzniknou společnosti CETIN v důsledku získávání potřebných správních rozhodnutí – povolení, a které jsou nezbytné k realizaci Překládky,
  - h) náklady související se zvláštním užíváním veřejného prostranství, vyměřené v souvislosti s realizací Překládky podle zákona č. 565/1990 Sb., o místních poplatcích, v účinném znění,
  - i) náklady související se zvláštním užíváním dle ust. § 25 zákona č. 13/1997 Sb., o pozemních komunikacích, v účinném znění,
  - j) náklady na peněžité plnění plynoucí z nájemních smluv, jejichž uzavření je nutné pro realizaci Překládky,
  - k) náklady související s majetkovými újmami, způsobenými na zemědělských plodinách v souvislosti s realizací Překládky,
  - l) náklady na ochranu komunikačních vedení a zařízení před přepětím a nadproudem, včetně odborného výpočtu a návrhu,
  - m) náklady související se záchranným archeologickým dohledem.
- 5.5. Výše nákladů na Překládku, bez ohledu na to, zda se jedná o náklady Překládky stanovené na základě CTN nebo o Náklady Překládky stanovené na základě Projektu, se změní písemným oznámením společnosti CETIN o změně výše nákladů na Překládku doručeným Stavebníkovi („**Oznámení o změně výše nákladů**“). Společnost CETIN je oprávněna Oznámení o změně výše nákladů učinit v každém kalendářním roce, ve kterém je Smlouva účinná, vždy však pouze jednou (1) za příslušný kalendářní rok. Společnost CETIN není povinna za trvání účinnosti Smlouvy učinit žádné Oznámení o změně výše nákladů.

## 6. PLATEBNÍ PODMÍNKY

- 6.1. Náklady spojené s Překládkou ve výši skutečně provedených prací a skutečně vynaložených nákladů dle odst. 5.3 a/nebo odst. 5.5 Smlouvy je Stavebník povinen uhradit na základě jednotlivých daňových dokladů. Faktury budou společností CETIN vystaveny takto:
- a) Faktura za Přípravu Překládky ve výši **49.308,- Kč** (slovy: čtyřicet devět tisíc tři sta osm korun českých) bude společností CETIN vystavena po předložení Projektu Stavebníkovi dle odst. 5.3 Smlouvy;
  - b) zálohovou platbou ve výši **600.000,- Kč** (slovy: šest set tisíc korun českých) („**Záloha**“); výzva k úhradě Zálohy bude společností CETIN vystavena poté, kdy bude společností CETIN doručena Kvalifikovaná výzva k realizaci 1. Etapy Překládky;
  - c) Faktura za Etapu Překládky bude vystavena po ukončení realizace dotčené Etapy Překládky dle odst. 4.7. Smlouvy;
  - d) úhradou doplatku na základě Faktury na celkovou výši nákladů Překládky; Fakturu vystaví společnost CETIN po dokončení Překládky dle odst. 4.7. Smlouvy. Faktura bude obsahovat zúčtování Zálohy; v případě, že výsledkem vyúčtování Zálohy bude přeplatek, společnost CETIN vrátí přeplatek do třiceti (30) kalendářních dní od vystavení vyúčtování dle tohoto odstavce.

- 6.2. Náklady společnosti CETIN uvedené v odst. 5.4. Smlouvy budou hrazeny Stavebníkem odděleně na základě samostatných Faktur vystavených společností CETIN.
- 6.3. Jakoukoliv Fakturu vystavenou společností CETIN dle Smlouvy a v souladu se Smlouvou je Stavebník povinen uhradit ve lhůtě třiceti (30) dnů ode dne doručení Faktury.
- 6.4. Faktury budou Stavebníkovi zasílány na adresu Stavebníka uvedenou v hlavičce Smlouvy, do datové schránky Stavebníka nebo elektronicky na adresu: ksusv@ksusv.cz. Daňový doklad zaslaný na adresu elektronické pošty určenou v předchozí větě musí obsahovat zaručený elektronický podpis nebo být zabezpečen jakýmkoliv jiným certifikátem uznávaným právním řádem České republiky.
- 6.5. Náklady dle Smlouvy budou Stavebníkem hrazeny na účet společnosti CETIN určený na Faktuře.
- 6.6. Stavebník se dostane do prodlení s uhrazením Faktury, pokud řádně a v souladu se Smlouvou účtovaná částka nebude nejpozději poslední den splatnosti Faktury připsána ve prospěch účtu společnosti CETIN.

## 7. SANKCE

- 7.1. Pro případ, že Stavebník bude v prodlení s úhradou některé částky, k jejíž úhradě je dle Smlouvy povinen, je povinen uhradit společnosti CETIN smluvní pokutu ve výši 0,3 % z dlužné částky za každý započatý den prodlení.
- 7.2. Smluvní pokuta je splatná do deseti (10) dnů ode dne doručení písemné výzvy příslušné Smluvní straně k její úhradě.
- 7.3. Zaplacením smluvní pokuty dle Smlouvy není dotčen nárok společnosti CETIN na náhradu skutečně vzniklé škody a ušlého zisku v celém rozsahu způsobené škody.

## 8. KONTAKTNÍ A ODPOVĚDNÉ OSOBY SMLUVNÍCH STRAN

- 8.1. Za společnost CETIN:

ve věcech smluvních: Mgr. Irena Cenková  
funkce: specialita výstavby sítě – smlouvy  
e-mail: [irena.cenkova@cetin.cz](mailto:irena.cenkova@cetin.cz), tel.: 737 245 251

ve věcech technických: Petr Macho, DiS., MBA  
funkce: projektový koordinátor  
e-mail: [petr.macho@cetin.cz](mailto:petr.macho@cetin.cz), tel: 720 758 105

- 8.2. Za Stavebníka:

ve věcech smluvních: Ing. Radovan Necid  
funkce: ředitel organizace  
e-mail: [radovan.necid@ksusv.cz](mailto:radovan.necid@ksusv.cz), tel.: 777 10 17 10

ve věcech technických: Kamila Pokorná  
funkce: referent investiční výstavby  
e-mail: [kamila.pokorna@ksusv.cz](mailto:kamila.pokorna@ksusv.cz), tel.: 735 197 892

- 8.3. Kontaktní osobu má Smluvní strana právo kdykoli změnit, a to písemným oznámením, doručeným druhé Smluvní straně. Změna je účinná doručením druhé Smluvní straně, ledaže Smluvní strana v oznámení uvedla pozdější datum účinnosti změny.

Pro vyloučení pochybností Smluvní strany ujednávají, že je-li v téže věci určeno více kontaktních osob, jedná každá samostatně, ledaže je Smlouvou určeno jinak.

## 9. ODSTOUPENÍ OD SMLOUVY

9.1. Smlouvu lze zrušit:

- (a) písemnou dohodou Smluvních stran;
- (b) odstoupením z důvodů a za podmínek stanovených Smlouvou.

9.2. Společnost CETIN má právo, aniž by tím omezila jakékoliv své jiné právo nebo možnost nápravy dle Smlouvy, odstoupit od Smlouvy s účinky ex nunc:

- a) je-li Stavebník v prodlení se splněním kterékoliv povinnosti dle Smlouvy a takové prodlení trvá déle než šedesát (60) Dnů,
- b) je-li Stavebník v prodlení s úhradou jakékoliv platby dle Smlouvy, a toto prodlení trvá déle než třicet (30) Dnů.

Společnost CETIN je oprávněna, aniž by tím omezila jakákoli svá jiná práva nebo možnosti nápravy dle Smlouvy, odstoupit od Smlouvy tím, že doručí Stavebníkovi písemné oznámení o odstoupení. Odstoupení je účinné okamžikem jeho doručení Stavebníkovi, není-li v odstoupení určeno pozdější datum jeho účinnosti.

9.3. Odstoupí-li společnost CETIN od Smlouvy dle odst. 9.2. Smlouvy, je Stavebník povinen uhradit společnosti CETIN veškeré náklady společnosti CETIN již vzniklé v souvislosti s plněním ze Smlouvy.

9.4. Stavebník je oprávněn od Smlouvy odstoupit v případě, že výše Nákladů Překládky stanovených na základě Projektu bude vyšší o více jak 20 % než výše nákladů Překládky stanovených na základě CTN.

9.5. Pokud Kvalifikovaná výzva pro Definitivní překládku nebude doručena společnosti CETIN nejpozději do šesti (6) měsíců ode dne ukončení realizace Provizorní překládky dle odst. 4.7. Smlouvy, je společnost CETIN oprávněna od Smlouvy odstoupit.

9.6. Odstoupí-li Stavebník od Smlouvy dle odst. 9.4 a/nebo 9.5 Smlouvy, je Stavebník povinen uhradit společnosti CETIN veškeré náklady společnosti CETIN již vzniklé v souvislosti s plněním ze Smlouvy.

9.7. Pokud ve Smlouvě není výslovně stanoveno jinak, Smluvní strany ujednávají, že odstoupit od Smlouvy lze pouze způsobem a z důvodů určených ve Smlouvě, čímž Smluvní strany výslovně vylučují příslušná ustanovení Občanského zákoníku, která upravují možnosti odstoupení od Smlouvy.

9.8. Odstoupením od Smlouvy nezanikají zejména případné nároky na zaplacení úroků z prodlení, smluvních pokut, náhradu škody a dalších nákladů vzniklých na základě Smlouvy či v souvislosti s ní; dále nezanikají ustanovení Smlouvy, která vzhledem ke své povaze mají trvat i po pozbytí účinnosti Smlouvy.

## 10. ROZVAZOVACÍ PODMÍNKA

10.1. Kvalifikovaná výzva pro Provizorní překládku musí být doručena společnosti CETIN nejpozději do dvou (2) let od uzavření Smlouvy. Marré uplynutí této lhůty je rozvazovací podmínkou platnosti a účinnosti Smlouvy dle ust. § 548 odst. 2 Občanského zákoníku.

10.2. Smlouva pozbude účinnosti dnem následujícím po uplynutí dvou (2) let od uzavření Smlouvy, aniž by v této lhůtě byla společnosti CETIN doručena řádná Kvalifikovaná výzva pro Provizorní překládku.

- 10.3. Pozbude-li Smlouva účinnosti rozvazovací podmínkou, je Stavebník povinen uhradit společnosti CETIN veškeré náklady společnosti CETIN již vzniklé v souvislosti s plněním ze Smlouvy. Stavebník souhlasí s tím, že společnost CETIN provede na náklad Stavebníka veškeré nezbytné práce, které zajistí funkčnost a ochranu stavbou či dosavadní činností dotčené části SEK a dále veškeré činnosti a právní jednání, která jsou nezbytná k zajištění souladnosti umístění SEK s veřejnými a soukromými oprávněními společnosti CETIN k SEK. Náklady dle předchozí věty uhradí Stavebník společnosti CETIN do třiceti (30) dnů od vystavení Faktury.
- 10.4. Pozbytím účinnosti Smlouvy touto rozvazovací podmínkou nezanikají případné nároky Smluvních stran na zaplacení úroků z prodlení, smluvních pokut, náhradu škody a dalších nákladů vzniklých na základě Smlouvy či v souvislosti s ní; dále nezanikají ustanovení Smlouvy, která vzhledem ke své povaze mají trvat i po zániku Smlouvy.

## 11. OCHRANA OSOBNÍCH ÚDAJŮ

- 11.1. Za účelem plnění práv a povinností vyplývajících ze Smlouvy nebo vzniklých v souvislosti se Smlouvou si Smluvní strany navzájem předávají nebo mohou předávat osobní údaje („Osobní údaje“) ve smyslu čl. 4 odst. 1 GDPR subjektů údajů, kterými jsou zejména zástupci, zaměstnanci nebo zákazníci druhé Smluvní strany či jiné osoby pověřené druhou Smluvní stranou k výkonu či plnění práv a povinností vyplývajících ze Smlouvy nebo vzniklých v souvislosti se Smlouvou. Přijímající Smluvní strana je tak vzhledem k předávaným Osobním údajům v pozici správce.
- 11.2. Účelem předání Osobních údajů je plnění Smlouvy. Smluvní strany prohlašují, že předávané Osobní údaje budou zpracovávat pouze k naplnění tohoto účelu, a to v souladu s platnými právními předpisy, zejména v souladu s GDPR.
- 11.3. Smluvní strany prohlašují, že pro předání Osobních údajů druhé Smluvní straně disponují platným právním titulem v souladu s čl. 6 odst. 1 GDPR.
- 11.4. Smluvní strany berou na vědomí, že za účelem plnění Smlouvy může docházet k předání Osobních údajů z přijímající Smluvní strany třetí osobě, zejména osobě, prostřednictvím které přijímající Smluvní strana vykonává či plní práva a povinnosti vyplývající ze Smlouvy nebo vzniklá v souvislosti se Smlouvou. Za plnění povinností ze Smlouvy se považuje zejména provádění Překládky a s ní souvisejících záležitostí v rozsahu a za podmínek stanovených Smlouvou.
- 11.5. Předávající Smluvní strana zajistila nebo zajistí splnění veškerých zákonných podmínek nezbytných pro předání Osobních údajů vůči subjektům údajů, zejména informuje subjekty údajů o skutečnosti, že došlo k předání konkrétních Osobních údajů přijímající Smluvní straně, a to za účelem plnění Smlouvy. V případě, že přijímající Smluvní stranou je společnost CETIN, předávající Smluvní strana seznámí subjekty údajů rovněž i s podmínkami zpracování Osobních údajů, včetně rozsahu zvláštních práv subjektu údajů, které jsou uvedeny v Zásadách zpracování osobních údajů dostupných na adrese <https://www.cetin.cz/zasady-ochrany-osobnich-udaju>. Splnění povinností uvedené v tomto odstavci je předávající Smluvní strana povinna přijímající Smluvní straně na výzvu písemně doložit.

## 12. ZÁVĚREČNÁ USTANOVENÍ

- 12.1. Smlouva nabývá platnosti dnem podpisu oběma Smluvními stranami a účinnosti dnem následujícím po dni jejího uveřejnění dle Zákona o registru smluv. Stavebník se zavazuje nejpozději do dvaceti (20) dnů od uzavření Smlouvy uveřejnit její obsah a tzv. metadata a splnit další povinnosti v souladu se Zákonem o registru smluv. Stavebník se zavazuje doručit společnosti CETIN potvrzení o uveřejnění Smlouvy dle Zákona o registru smluv vydané správcem registru smluv nejpozději následující den

po jeho obdržení. Nebude-li Smlouva uveřejněna v souladu se Zákonem o registru smluv ani do tří (3) měsíců od jejího uzavření, zavazuje se Stavebník uzavřít se společností CETIN novou smlouvu, která svým obsahem bude hospodářsky odpovídat znění Smlouvy (příčemž určení lhůt, dob a termínů bude odpovídat tomuto principu a časovému posunu), a to do sedmi (7) dnů od doručení výzvy společnosti CETIN Stavebníkovi. Ujednání tohoto odstavce nabývá účinnosti okamžikem uzavření Smlouvy.

12.2. Vztahy ze Smlouvy vyplývající i vztahy Smlouvou neupravené se řídí právním řádem České republiky, zejména Občanským zákoníkem a Zákonem o elektronických komunikacích. Smluvní strany se zavazují vyvinout maximální úsilí k odstranění vzájemných sporů, vzniklých na základě Smlouvy nebo v souvislosti se Smlouvou, a k jejich vyřešení zejména prostřednictvím jednání odpovědných osob nebo jiných pověřených subjektů. Nedohodnou-li se Smluvní strany na způsobu řešení vzájemného sporu, má každá ze Smluvních stran právo uplatnit svůj nárok u příslušného soudu České republiky.

12.3. Písemným stykem či pojmem „**písemně**“ se pro účely Smlouvy rozumí předání zpráv jedním z těchto způsobů:

- a) v listinné podobě;
- b) datovou zprávou prostřednictvím informačního systému datových schránek;
- c) e-mailovou zprávou podepsanou zaručeným elektronickým podpisem dle zákona č. 297/2016 Sb., o službách vytvářejících důvěru pro elektronické transakce, ve znění pozdějších předpisů;
- d) e-mailovou zprávou zaslanou z adresy kontaktní osoby Smluvní strany na adresu kontaktní osoby druhé Smluvní strany, tak jak jsou určeny v čl. 8 Smlouvy.

Jednostranné právní jednání způsobující zánik Smlouvy (výpověď nebo odstoupení) musí mít podobu samostatně podepsaného dokumentu a musí být doručeno pouze prostřednictvím poskytovatele poštovních služeb, prostřednictvím informačního systému datových schránek nebo jako příloha e-mailové zprávy na adresu kontaktní osoby ve věcech smluvních dle čl. 8 Smlouvy a, jedná-li se o právní jednání doručované společnosti CETIN, současně na e-mailovou adresu [contract\\_termination@cetin.cz](mailto:contract_termination@cetin.cz).

12.4. Stavebník bere na vědomí a souhlasí s tím, že nad rámec ustanovení Smlouvy nebudou jakákoliv práva a povinnosti dovozovány z dosavadní či budoucí praxe zavedené mezi Smluvními stranami či zvyklostí zachovávaných obecně či v odvětví týkajícím se předmětu plnění Smlouvy, ledaže je ve Smlouvě výslovně sjednáno jinak. Vedle shora uvedeného si Smluvní strany potvrzují, že si nejsou vědomy žádných dosud mezi nimi zavedených obchodních zvyklostí či praxe.

12.5. Smlouva může být měněna a doplňována pouze písemně, právními jednáními výslovně označenými za dodatky ke Smlouvě podepsanými oprávněnými zástupci Smluvních stran na témže dokumentu, a to buď v listinné podobě nebo elektronicky; změna jinou formou je vyloučena. Odstoupit od Smlouvy lze pouze písemně. Smluvní strany ujednaly, že ustanovení první věty tohoto odstavce nebudou aplikovat na změny kontaktních osob dle čl. 8 Smlouvy a pro případ Oznámení o změně výše nákladů dle odst. 5.5 Smlouvy, kdy postačí písemné oznámení o změně druhé Smluvní straně.

12.6. Smluvní strany se dohodly na vyloučení aplikace následujících ustanovení Občanského zákoníku:

- a) § 557;
- b) § 1767 odst. 2;
- c) § 1740 odst. 2 druhá věta a odst. 3;
- d) § 1743;

- e) § 2002 a § 2003.
- 12.7. Smluvní strany na sebe v souladu s ust. § 1765 odst. 2 Občanského zákoníku přebírají nebezpečí změny okolností.
- 12.8. S odkazem na příslušná ustanovení Občanského zákoníku, zejména ust. § 1881 a § 1895 Občanského zákoníku, není Stavebník oprávněn převést či postoupit Smlouvu ani jakákoli svá práva nebo povinnosti ze Smlouvy nebo z její části třetí osobě bez předchozího písemného souhlasu společnosti CETIN.
- 12.9. Smlouva obsahuje úplné ujednání o předmětu Smlouvy a všech náležitostech, které Smluvní strany měly a chtěly ve Smlouvě ujednat, a které považují za důležité pro závaznost Smlouvy. Žádný projev Smluvních stran učiněný při jednání o Smlouvě ani projev učiněný po uzavření Smlouvy nesmí být vykládán v rozporu s výslovnými ustanoveními Smlouvy a nezakládá žádný závazek žádné ze Smluvních stran. V případě rozporu mezi ustanoveními Smlouvy a jejími přílohami, převáží text Smlouvy.
- 12.10. Smluvní strany souhlasí a potvrzují si, že údaje uvedené ve Smlouvě nejsou předmětem obchodního tajemství a zároveň nejsou informacemi požívajícími ochrany důvěrnosti majetkových poměrů.
- 12.11. Společnost CETIN přijala a dodržuje interní korporátní compliance program navržený tak, aby byl zajištěn soulad činnosti společnosti CETIN s platnými a účinnými právními předpisy, pravidly etiky a morálky, a zahrnující opatření, jejichž cílem je předcházení a odhalování porušování uvedených předpisů a pravidel (program Corporate Compliance - <https://www.cetin.cz/corporate-compliance>).

Stavebník (a jakákoliv fyzická nebo právnická osoba, která s ním spolupracuje a kterou využívá pro plnění povinností z této Smlouvy nebo v souvislosti s jejím uzavřením a realizací, tj. pracovníci, zástupci nebo externí spolupracovníci) ctí a dodržuje platné a účinné právní předpisy včetně mezinárodních smluv a základní morální a etické principy. Stavebník odmítá jakékoliv deliktní jednání a tohoto se zdržuje. Stavebník prohlašuje, že podle jeho nejlepšího vědomí a svědomí on ani žádný jeho pracovník, zástupce nebo externí spolupracovník neporušili v souvislosti s uzavřením této Smlouvy žádný platný a účinný právní předpis. Stavebník prohlašuje, že jeho činnost je legální a veškeré jeho prostředky pocházejí výhradně z legálních zdrojů.

Stavebník je povinen činit veškerá náležitá opatření a vyvíjet co největší úsilí, aby zabránil tomu, že on nebo jakýkoli jeho pracovník, zástupce nebo externí spolupracovník poruší v souvislosti s realizací této Smlouvy jakýkoliv platný a účinný právní předpis.

Aniž by byla dána jakákoli souvislost s předmětem činnosti dle této Smlouvy, Stavebník prohlašuje, že uplatňuje a bude uplatňovat veškerá náležitá opatření a že vyvíjí a bude vyvíjet co největší úsilí, aby v rámci jeho činnosti nebo zájmu nedošlo k jednání nebo situaci, která by způsobila takové významné ohrožení nebo narušení jeho reputace, jež by mohlo mít negativní dopad na reputaci s ním spolupracujících subjektů.

Vystupuje-li Stavebník pro společnost CETIN nebo jejím jménem, dává dodržování uvedených zásad najevo.

- 12.12. Smlouva je vyhotovena elektronicky nebo v listinné podobě, přičemž v takovém případě je Smlouva vyhotovena ve dvou (2) stejnopisech, z nichž každá Smluvní strana obdrží jedno (1) vyhotovení.
- 12.13. Stavebník potvrzuje, že ve smyslu ust § 23 zákona č. 129/2000 Sb., o krajích (krajské zřízení), ve znění pozdějších předpisů, byly splněny veškeré podmínky stanovené tímto zákonem či jinými obecně závaznými právními předpisy, které jsou nezbytné k platnému uzavření Smlouvy.

Číslo smlouvy CETIN: VPI/VY/2025/044/ce  
Číslo smlouvy Stavebníka:

SAP: 8030006200  
Registr smluv: ANO

12.14. Nedílnou součástí Smlouvy jsou následující Přílohy:

**Příloha č. 1 - CTN**

V Brně

V Brně

Za CETIN:

Za Stavebníka:

---

Ing. Tomáš Cirkl, MBA  
Manažer  
Fixed Network Deployment  
na základě pověření

---

Ing. Radovan Necid  
Ředitel organizace  
Krajská správa a údržba silnic, příspěvková  
organizace

## **Technická zpráva**

**Název:** VPIC III\_40610 Telč - most ev.č.40610-1

### **Popis zadání:**

Akce řeší provizorní a definitivní stranové přeložení metalických a optických kabelů K669 071 001 (TELC:BS:1 – RDKV:BS:1) a K669 LAD 001 (TELC:BS:1 – HRBV:BS:1) z důvodu stavebních úprav stávajícího mostu v Telči ul. Na Hrázi.

### **Navrhované řešení:**

**Provizorní přeložka:** Stávající trasa SEK je umístěná v ocelových chráničkách ve stávajících základech pod žb. panelem mostu. Na levé části mostu při pohledu směrem do centra dojde k odkopání stávající trasy SEK v délce cca 55m. Provede se výměna metalických kabelů a HDPE trubek s OK. Stávající kabel OPV 200xn0,8 je v rezervě a končí u kruhového objezdu, proto bude zrušen v celé délce překládky a provede se na něm montáž koncovky. Stávající kabel PPFLE 300xn0,6 vede z RSU do DSLAMu TELC2334 a cca 25m před rozvaděčem je ve stávající spojce zredukován na 100xn0,6. Profil bude zachován a ze stávající redukční spojky bude položen nový kabel TCEPKPFLE 300xn0,6 a provede se přepojení. Stávající kabel PPFLE 600xn0,6 vede z RSU do DSLAMu TELC2334 a cca 8m před rozvaděčem je ve stávající spojce zredukován na 100xn0,6. Profil kabelu bude zredukován v celé délce přeložky a ze stávající redukční spojky bude položen nový kabel TCEPKPFLE 100xn0,6 a provede se přepojení. Dále bude položen nový kabel TCEPKPFLE 150xn0,8 a provede se montáž nových spojek na stávající kabel. Na stávajících trubkách HDPE40 Z a C bude provedena montáž koncovek a po dobu stavby budou dočasně zrušeny. Dále bude provizorně přeložena trubka HDPE40 B s OK 669 LAD 001 typu Sterlite 24f+Cu (TELC:BS:1 – TELC:BS:6, HRBV:BS:1) Optický kabel bude vyfouknut ze SOR01 na konec přeložky za most do místa přepojení na stávající trasu a zafouknut zpět do nové trubky HDPE40 O/B. Provede se demontáž stávající spojky a opětovná montáž. Dále bude přeložena trubka HDPE40 O s OK 669 071 001 typu SAM 24f LT MC CU (TELC:BS:1 – TELC:BS:4, RDKV:BS:1) Optický kabel bude vyfouknut z RSU na konec přeložky za most do místa přepojení na stávající trasu a zafouknuty zpět do nové trubky HDPE40 O. Na RSU dojde k připojení OK na stávající pozice. Po dokončení montáže se provede závěrečné měření na OK. Nové metalické kabely a HDPE s OK budou nad žb. překladem mostu uloženy do ocelových, nebo PE chrániček, které budou z důvodu demontáže mostu uloženy na dřevěnou lávku cca 1m nad stávající niveletu chodníku. Při přechodu z nadzemního uložení ocelových/PE chrániček provizorní trasy SEK na dřevěné lávce do země, budou nové metalické kabely a HDPE trubky uloženy do vrap. chrániček DN110. Na pravé části mostu při pohledu směrem do centra dojde k odkopání stávající trasy SEK v délce cca 25m. Provede se výměna metalických kabelů. Bude položen nový kabel TCEPKPFLE 15xn0,6 a provede se montáž nových spojek na stávající kabel. Na stávajících kabelech 2x PPFLE 5xn0,4 vedoucích do KR TELC1668, TELC1669 a 10xn0,4 vedoucí do KR TELC1670 bude provedena montáž koncovek a po dobu rekonstrukce mostu zůstanou dočasně mimo provoz. Nový metalický kabel bude nad žb. překladem mostu uložen do ocelové/PE chráničky, která bude z důvodu demontáže mostu uložena na dřevěnou lávku cca 1m nad stávající niveletu chodníku. Zadli budou na mostě použity ocelové, nebo PE chráničky bude určeno při realizaci podle hloubky uložení trasy SEK v betonovém loži nad novým žb.

překladem. Pokud bude přístup přes nový most dostatečně obetonován, postačí PE chránička. Při přechodu z nadzemního uložení ocelové/PE chráničky provizorní trasy SEK na dřevěné lávce do země, bude nový metalický kabel uložen do vrap. chráničky DN110.

**Definitivní přeložka:** Na levé části mostu při pohledu směrem do centra budou ocelové/PE chráničky s novými kabely a HDPE trubkami demontovány z provizorní dřevěné lávky a uloženy na novou žb. desku mostu. Pro lepší hloubku krytí by bylo vhodné umístit nové chráničky přímo na hydroizolaci nové žb. desky. Na žb. desku bude přiložena jedna rezervní ocelová, nebo PE chránička. Provizorní kabely a HDPE trubky budou zkráceny, provede se definitivní uložení a montáž nových spojek. Optický kabel (669 LAD) bude pofouknut směrem do SOR01 a optický kabel (669 071) bude pofouknut směrem do RSU. Po dokončení montáží se provede závěrečné měření na OK. Provizorní HDPE O/B a O budou zkráceny a využijí se stávající spojky PLASSON z provizorní překládky. Do nové chráničky budou zataženy nové trubky HDPE40 C/B a C a provede se napojení na stávající HDPE40 Z a C. Veškeré chráničky budou obetonovány stavbou. Na pravé části mostu při pohledu směrem do centra bude ocelová/PE chránička s novým kabelem demontována z provizorní dřevěné lávky a uložena na novou žb. desku mostu. Pro lepší hloubku krytí by bylo vhodné umístit novou chráničku přímo na hydroizolaci nové žb. desky. Do přeložené chráničky budou zataženy nové kabely 2x TCEPKPFLE 5xn0,6 a TCEPKPFLE 10xn0,6 a provede se montáž nových spojek. Dále bude zatažena jedna rezervní trubka HDPE40 O/B. Chránička bude obetonována stavbou.

**Na akci je nutná PEW.**

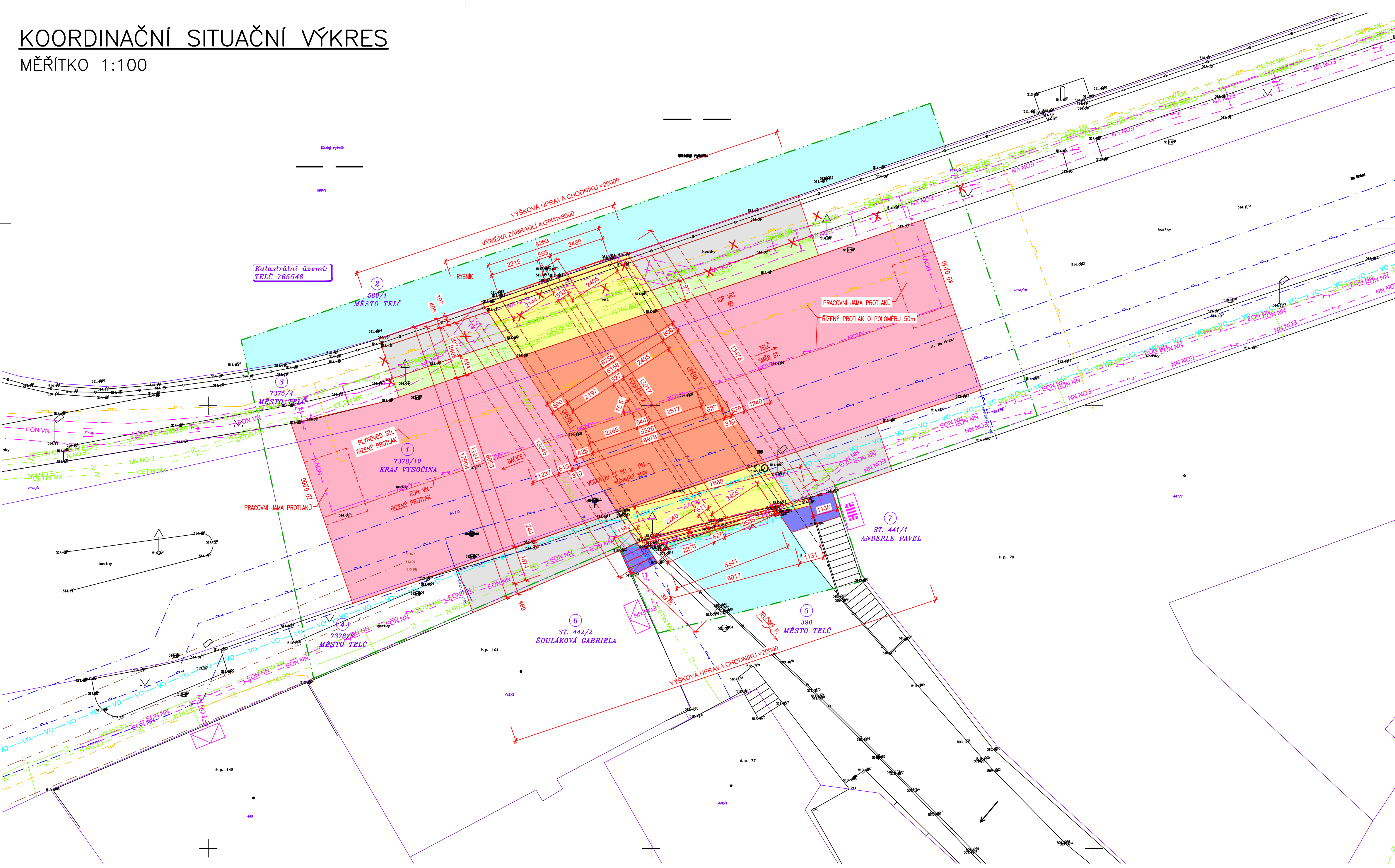
ÚR - Ne (zajistí investor)  
PD - Ano  
GEO - Ano  
GP - Ano  
VBŘ - Ano

**Investor:** Krajská správa a údržba silnic Vysočiny, příspěvková organiz,  
Kosovská 1122/16, Jihlava, 58601

**Projektant:** PROKOP MOSTY s.r.o. IČO: 27731405  
Ing. Hana Věrná  
mob: +420 773 053 680  
e-mail: [verna@prokopmosty.cz](mailto:verna@prokopmosty.cz)

# KOORDINAČNÍ SITUAČNÍ VÝKRES

MĚŘITKO 1:100



## SEZNAM STAVEBNÍCH OBJEKTŮ

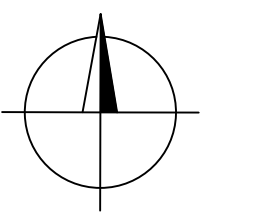
- SO 001 DEMOLICE MOSTU
- SO 101 SILNICE
- SO 102 DOPRAVNĚ INŽENÝRSKÁ OPATŘENÍ
- SO 201 MOST
- SO 401 PŘELOŽKA KABELŮ EON
- SO 411 PŘELOŽKA VO
- SO 431 PŘELOŽKA KABELŮ CETIN
- SO 501 PŘELOŽKA PLYNOVODU

## LEGENDA ČAR

- ZAMĚŘENÍ
- NOVÝ STAV - VAR A
- HRANICE PARCEL KN
- TRVALÝ ZÁBOR
- DOČASNÝ ZÁBOR = OBVOD STAVENÍŠTĚ
- HRANA VÝKOPU
- RUŠENÁ INŽENÝRSKÁ SÍŤ

## LEGENDA INŽENÝRSKÝCH SÍTÍ

- VAS:
- OCHRANNÉ PÁSMO VODOVODU
  - VODOVOD
  - OCHRANNÉ PÁSMO KANALIZACE
  - KANALIZACE
- GESNET:
- PLYNOVOD STL - GASNET
  - NOVÝ PLYNOVOD STL NOVÝ
- EON:
- OCHRANNÉ PÁSMO SILOVÉHO VEDENÍ
  - SILOVÉ VEDENÍ NN EON
  - SILOVÉ VEDENÍ KABEL VN EON
  - SĎELOVACÍ EON METALICKÝ KABEL
  - NOVÝ SILOVÉ VEDENÍ NN NOVÝ
  - NOVÝ SILOVÉ VEDENÍ VN NOVÝ
- CETIN:
- SILOVÉ VEDENÍ NN - CETIN
  - SĎELOVACÍ PODZEMNÍ NEFUNKČNÍ CETIN
  - CETIN OK
  - CETIN MK
  - NOVÝ SĎELOVACÍ CETIN NOVÝ
  - SĎELOVACÍ CETIN OPTICKÝ KABEL
  - SĎELOVACÍ CETIN METALICKÝ KABEL
- MĚSTO:
- SILOVÉ VEDENÍ VO MĚSTA
  - VO NOVE
  - SILOVÉ VEDENÍ VO NOVÝ
- VOZOVKA Z KAMENNÉ KOSTKY, SKLADBA NA MOSTĚ
- VOZOVKA Z KAMENNÉ KOSTKY, CELÁ SKLADBA V PŘEDMOSTÍ
- CHODNÍK NA MOSTĚ, DLAŽBA Z DROBNÉ KAMENNÉ KOSTKY
- CHODNÍK ZA MOSTEM, DLAŽBA Z DROBNÉ KAMENNÉ KOSTKY
- VODNÍ TOK
- KAMENNÁ DLAŽBA
- ZÁSYP, OHUMOSOVÁNÍ, ZATRAVNĚNÍ



**POZNÁMKA:**  
VEŠKERÉ SÍTĚ JSOU ZAKRESLENY ORIENTAČNĚ DLE VYJÁDRĚNÍ SPRÁVCŮ.  
PŘED ZAHÁJENÍM VÝKOPOVÝCH PRACÍ VEŠKERÉ SÍTĚ NUTNO VYTÝČIT!

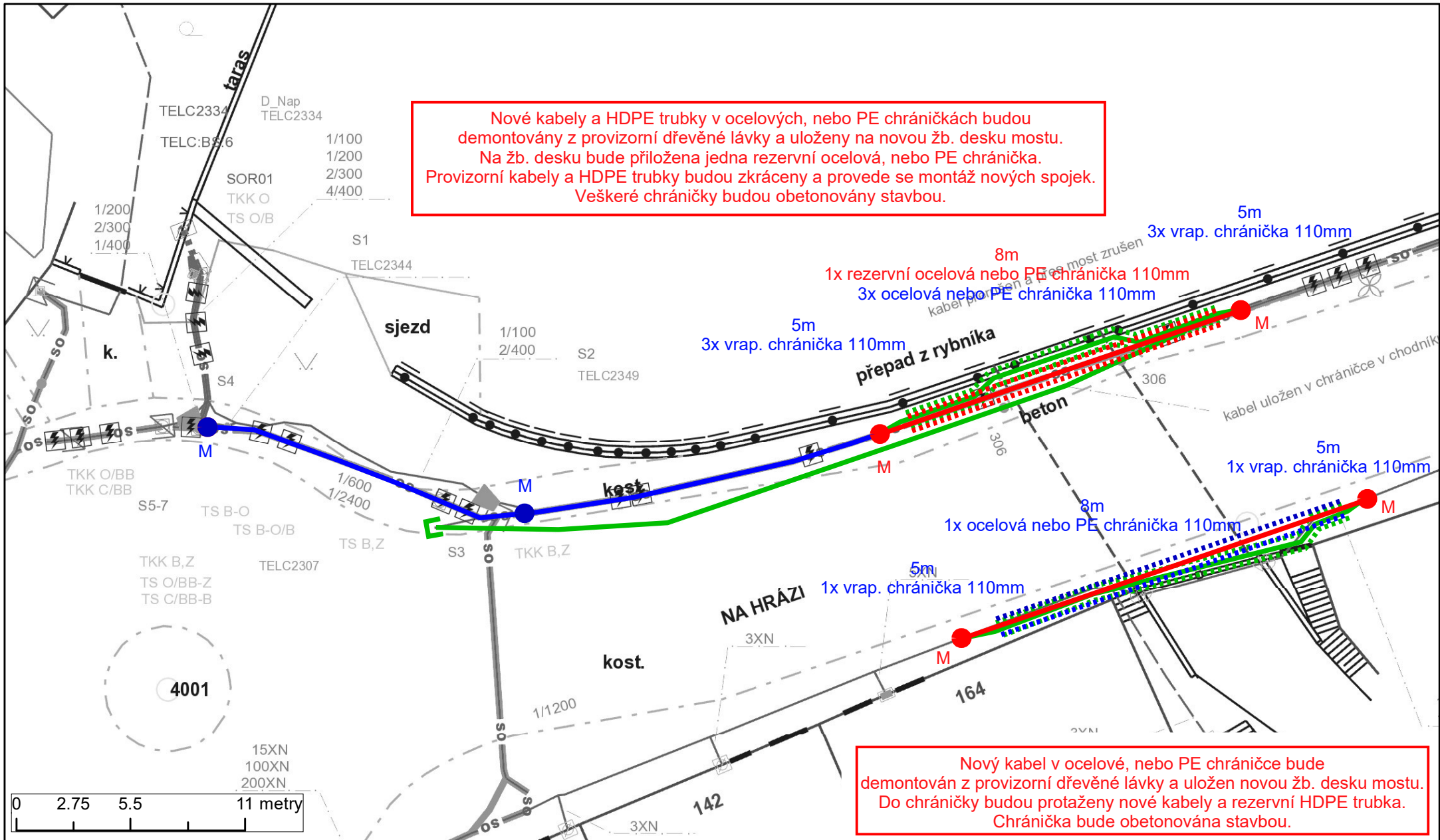
DUSP

SOUŘADNICOVÝ SYSTÉM: S-JTSK		VÝŠKOVÝ SYSTÉM: BpV	
ZMĚNA	DATUM	PROVEDL	PODPIS
ZODPOVĚDNÝ PROJEKTANT	VYPRACOVAL	KONTROLOVAL	<b>PROKOP MOSTY s.r.o.</b> Slovákova 1a, 638 00 BRNO mobil: 602 557 857 IČO: 277 31 405 DIČ: CZ 277 31 405
ING. PROKOP IVO	ING. KNOBLOCH TOMÁŠ	ING. PROKOP IVO	
INVESTOR	Krajská správa a údržba silnic Vysočiny, příspěvková organizace		
STAVBA	III/40610 TELČ - MOST EV.Č. 40610-1		
ČÁST	C SITUAČNÍ VÝKRESY		
OBSAH PŘÍLOHY	ČÍSLO PŘÍLOHY	ČÍSLO PARÉ	
<b>KOORDINAČNÍ SITUAČNÍ VÝKRES</b>	<b>C.3</b>		





Definitivní



Nové kabely a HDPE trubky v ocelových, nebo PE chráničkách budou demontovány z provizorní dřevěné lávky a uloženy na novou žb. desku mostu. Na žb. desku bude přiložena jedna rezervní ocelová, nebo PE chránička. Provizorní kabely a HDPE trubky budou zkráceny a provede se montáž nových spojek. Veškeré chráničky budou obetonovány stavbou.

Nový kabel v ocelové, nebo PE chráničce bude demontován z provizorní dřevěné lávky a uložen novou žb. desku mostu. Do chráničky budou protaženy nové kabely a rezervní HDPE trubka. Chránička bude obetonována stavbou.

## Informace o pozemku

Parcelní číslo:	<a href="#">390</a>
Obec:	<a href="#">Telč [588024]</a>
Katastrální území:	<a href="#">Telč [765546]</a>
Číslo LV:	<a href="#">10001</a>
Výměra [m <sup>2</sup> ]:	254
Typ parcely:	Parcela katastru nemovitostí
Mapový list:	<a href="#">DKM</a>
Určení výměry:	Graficky nebo v digitalizované mapě
Způsob využití:	koryto vodního toku přirozené nebo upravené
Druh pozemku:	vodní plocha



## Vlastníci, jiní oprávnění

Vlastnické právo

Podíl

Město Telč, náměstí Zachariáše z Hradce 10, Telč-Vnitřní Město, 58856 Telč

## Způsob ochrany nemovitosti

Název

ochr.pásma nem.kult.pam.,pam.zóny,rezervace,nem.nár.kult.pam

## Seznam BPEJ

Parcela nemá evidované BPEJ.

## Omezení vlastnického práva

Nejsou evidována žádná omezení.

## Jiné zápisy

Nejsou evidovány žádné jiné zápisy.

👉 Řízení, v rámci kterých byl k nemovitosti zapsán cenový údaj (celkem 0)

Nemovitost je v územním obvodu, kde státní správu katastru nemovitostí ČR vykonává [Katastrální úřad pro Vysočinu, Katastrální pracoviště Jihlava](#)

Zobrazené údaje mají informativní charakter. Platnost dat k 28.01.2025 10:00.

## Informace o pozemku

Parcelní číslo:	<a href="#">7375/4</a>
Obec:	<a href="#">Telč [588024]</a>
Katastrální území:	<a href="#">Telč [765546]</a>
Číslo LV:	<a href="#">10001</a>
Výměra [m <sup>2</sup> ]:	649
Typ parcely:	Parcela katastru nemovitostí
Mapový list:	<a href="#">DKM</a>
Určení výměry:	Graficky nebo v digitalizované mapě
Způsob využití:	ostatní komunikace
Druh pozemku:	ostatní plocha



## Vlastníci, jiní oprávnění

Vlastnické právo	Podíl
Město Telč, náměstí Zachariáše z Hradce 10, Telč-Vnitřní Město, 58856 Telč	

## Způsob ochrany nemovitosti

Název
chráněná značka geodetického bodu

## Seznam BPEJ

Parcela nemá evidované BPEJ.

## Omezení vlastnického práva

Typ
Věcné břemeno (podle listiny)
Věcné břemeno umístění a provoz. elektrorozvodného zařízení
Věcné břemeno zřizování a provozování vedení

## Jiné zápisy

Nejsou evidovány žádné jiné zápisy.

📍 Řízení, v rámci kterých byl k nemovitosti zapsán cenový údaj (celkem 0)

Nemovitost je v územním obvodu, kde státní správu katastru nemovitostí ČR vykonává [Katastrální úřad pro Vysočinu, Katastrální pracoviště Jihlava](#)

Zobrazené údaje mají informativní charakter. Platnost dat k 28.01.2025 10:00.

## Informace o pozemku

Parcelní číslo:	<a href="#">7378/6</a>
Obec:	<a href="#">Telč [588024]</a>
Katastrální území:	<a href="#">Telč [765546]</a>
Číslo LV:	<a href="#">10001</a>
Výměra [m <sup>2</sup> ]:	273
Typ parcely:	Parcela katastru nemovitostí
Mapový list:	<a href="#">DKM</a>
Určení výměry:	Graficky nebo v digitalizované mapě
Způsob využití:	ostatní komunikace
Druh pozemku:	ostatní plocha



## Vlastníci, jiní oprávnění

Vlastnické právo	Podíl
Město Telč, náměstí Zachariáše z Hradce 10, Telč-Vnitřní Město, 58856 Telč	

## Způsob ochrany nemovitosti

Název
pam. rezervace - budova, pozemek v památkové rezervaci

## Seznam BPEJ

Parcela nemá evidované BPEJ.

## Omezení vlastnického práva

Nejsou evidována žádná omezení.

## Jiné zápisy

Nejsou evidovány žádné jiné zápisy.

📌 Řízení, v rámci kterých byl k nemovitosti zapsán cenový údaj (celkem 0)

Nemovitost je v územním obvodu, kde státní správu katastru nemovitostí ČR vykonává [Katastrální úřad pro Vysočinu, Katastrální pracoviště Jihlava](#)

Zobrazené údaje mají informativní charakter. Platnost dat k 28.01.2025 10:00.

PPD - Propočet projektové dokumentace  
Specifikace nákladů dle CTN - **CELKOVÉ**  
(PROVIZORNÍ + DEFINITIVNÍ)

Ceník: # VP TEMO 2021 - STAND. # 2025.08

Položková databáze: 2025.08

<b>Název stavby:</b>	<b>VPIC III_40610 Telč - most ev. č.40610-1</b>
Číslo SPP prvku:	
Zhotovitel PD:	SP
Rekapitulace nákladů:	
PŘÍPRAVA	45 270,94 Kč
ZEMNÍ PRÁCE	256 996,57 Kč
MONTÁŽ	676 393,72 Kč
GEODETIKÉ PRÁCE PŘÍPRAVA	7 173,56 Kč
GEODETIKÉ PRÁCE REALIZACE	7 173,56 Kč
VĚCNÁ BŘEMENA PŘÍPRAVA	4 037,27 Kč
VĚCNÁ BŘEMENA REALIZACE	19 998,78 Kč
MATERIÁL ZHOTOVITELE - Vykazovaný	233 039,52 Kč
<b>Celkové náklady:</b>	<b>1 250 083,92 Kč</b>
Z toho Příprava:	49 308,21 Kč

Číslo SAP	Seznam položek Název položky	Množství	Celková cena
PŘÍPRAVA			
958084	Návrh cenov a technický	1.00 ks	12 637,81 Kč
953634	Projekt tlkm liniové metalické sítě	1.00 ks	19 292,55 Kč
953635	Projekt tlkm liniové optické sítě	1.00 ks	13 340,58 Kč
ZEMNÍ PRÁCE			
954970	Pokládka PE nebo vrapované chráničky	160.00 m	3 932,80 Kč
954975	Povrchy nad rámec mozaika	49.00 m2	69 965,14 Kč
955265	Práce zemní pro podzemní tratě síťové demontáž provizorní lávky 2x	1.00 ks	12 300,00 Kč
955550	Prohloubení rýhy š. 50cm o hl.10cm	128.00 m	13 009,92 Kč
952357	Rýha v chodníku moz.35/50-70rozš.o 10cm	243.00 m	80 425,71 Kč
952361	Rýha v chodníku mozaika 35/50-70	64.00 m	72 709,76 Kč
952345	Rýha v trávě 35/70-100	4.00 m	1 834,68 Kč
954958	Rýha v trávě 35/70-100 rozšíření o 10 cm	12.00 m	1 579,56 Kč
955053	Vytyčení trasy v zastavěném terénu	84.00 m	1 239,00 Kč
MONTÁŽ			
958294	Demontáž kab. v rozv. nebo OCEF skříní	1.00 ks	267,19 Kč
955038	Demontáž ochranného boxu pro spojku	1.00 ks	800,21 Kč
955117	Demontáž optického kabelu v budovách	20.00 m	713,00 Kč
955092	Demontáž rozvaděče optického	1.00 ks	727,33 Kč
955079	Demontáž spojky bez demontáže vláken	1.00 ks	1 167,06 Kč
955076	Demontáž spojky mechanické	6.00 ks	13 630,86 Kč
955031	Demontáž úložných kabelů do 300 XN	75.00 m	3 116,25 Kč
955029	Demontáž úložných kabelů do15 XN	25.00 m	599,25 Kč
952706	Instalace optického kabelu v budovách	20.00 m	993,20 Kč
958310	Měření oboustranné OTDR (1310, 1550 a 1625 nm) - stavba	48.00 ks	23 007,36 Kč
958314	Měření přímou metodou (1310, 1550 a 1625 nm) - stavba	48.00 ks	5 315,52 Kč
958318	Měření rozdílové OTDR (1625 nm) - stavba	29.00 ks	10 713,76 Kč
952649	Měření stejnosměrné během stavby- první čtyřka	11.00 ks	2 291,52 Kč
952650	Měření stejnosměrné během stavby - další čtyřka	739.00 ks	35 516,34 Kč
952644	Měření střídavé během stavby - další čtyřka	739.00 ks	23 707,12 Kč
952643	Měření střídavé během stavby - první čtyřka	11.00 ks	1 234,31 Kč
955000	Montáž jedné čtyřky s oboustr.číslováním	1535.00 ks	61 507,45 Kč
955255	Montáž koncovky mechan.rozeb. s/bez vent	6.00 ks	283,20 Kč
955288	Montáž koncovky SKH	7.00 ks	448,28 Kč
955003	Montáž ochranného boxu pro spojku	1.00 ks	908,85 Kč
955268	Montáž podzemní tratě síťové metalické - 2x zřízení provizorní dřevěné lávky pro uložení chrániček nad niveletu mostu (materiál + montáž)	1.00 ks	73 800,00 Kč
955269	Montáž podzemní tratě síťové optické - přemístění ocelových trubek z provizorní lávky na žb. desku mostu - jeřábnické práce	1.00 ks	12 300,00 Kč
955260	Montáž rozvaděče optického	1.00 ks	885,87 Kč
955286	Montáž spojky bez montáže vláken	1.00 ks	1 471,24 Kč
955282	Montáž spojky smrštitelné nad 50 čtyřek	9.00 ks	20 156,49 Kč
955281	Montáž spojky smrštitelné do 50 čtyřek	9.00 ks	13 680,27 Kč
955284	Montáž spojky, redukce mechanické rozeb	10.00 ks	629,30 Kč
955266	Montáž trubky ochranné - svaření ocelových trubek + montáž na provizorní lávku 5x8m (maximální délka trubky 6m)	1.00 ks	30 750,00 Kč

952602	Montáž trubky úložné	110.00 m	2 649,90 Kč
954990	Montáž úložných kabelů do 15 XN	110.00 m	3 015,10 Kč
954992	Montáž úložných kabelů do 300 XN	200.00 m	9 784,00 Kč
958325	Pofukování OK do 144 vl. do HDPE trubky	960.00 m	34 569,60 Kč
958593	Provádění PEW o víkendu	1.00 ks	15 031,17 Kč
954980	Překládka trubky úložné	50.00 m	1 051,00 Kč
955257	Přípevnění kab. v rozv. nebo OCEF skříní	1.00 ks	304,31 Kč
958557	Realizace optické akce-ostatní činnosti	2.00 ks	36 074,84 Kč
957753	Realizace tratě síťové dohodou	1.00 ks	116 850,00 Kč
958331	Svaření jednotlivého vlákna v transportní a metropolitní síti	48.00 ks	23 809,44 Kč
958469	Uvedení stavby do provozu	1.00 ks	4 814,22 Kč
955630	Vyhledání průběhu tlk. kabelu při výstavbě	4.00 ks	5 237,52 Kč
958336	Zafukování/vyfukování OK do 144 vl. do HDPE trubky	1920.00 m	63 724,80 Kč
958558	Zkouška trhací	2.00 ks	4 427,60 Kč
958556	Zpracování dok. skut. provedení nad 50 m do 1 km	2.00 ks	6 857,84 Kč
955012	Zrušení úložné trubky	50.00 m	528,50 Kč
955042	Zrušení úložných kabelů do 300 XN	65.00 m	2 317,25 Kč
955040	Zrušení úložných kabelů do 15 XN	100.00 m	1 783,00 Kč
955043	Zrušení úložných kabelů nad 300 XN	60.00 m	2 942,40 Kč
GEODETICKÉ PRÁCE PŘÍPRAVA			
956278	Předměření trasy do 100 m	1.00 ks	7 173,56 Kč
GEODETICKÉ PRÁCE REALIZACE			
956281	Doměření trasy do 100 m	1.00 ks	7 173,56 Kč
VĚCNÁ BŘEMENA PŘÍPRAVA			
955313	Uzavření sml. o SB o VBŘ	1.00 ks	4 037,27 Kč
VĚCNÁ BŘEMENA REALIZACE			
958747	Plán geom.pro VBŘ do 200m vč.(kus=100m)	1.00 ks	3 545,30 Kč
954830	Projednáni Smlouvy o zřízení věcného břemene náhrada za VBř - 50m x 200Kč	1.00 ks	10 000,00 Kč
955315	Uzavření sml.na zákl.SSB a přípr.vkl.VBŘ	1.00 ks	2 668,16 Kč
958085	Zajištění vkladu/výmazu věcného břemene do/z KN	1.00 ks	3 785,32 Kč

Přesná výše náhrad za zřízení služebnosti (věcného břemene) nebo způsob jejího určení, bude známa po uzavření smlouvy o smlouvě budoucí o zřízení služebnosti se všemi vlastníky dotčených nemovitostí.

Číslo SAP	Limitka materiálu	Množství	Celková cena
	Název položky		
MATERIÁL ZHOTOVITELE - Vykazovaný			
303910	Deska krycí plast. 300x500 mm	272.00 ks	6 065,60 Kč
303813	Fólie výstražná 330mm PE oranžová	136.00 m	640,56 Kč
303777	Fólie výstražná 80mm PE červenobílá	150.00 m	334,50 Kč
300122	Kabel plastový TCEPKPFLE 100x4x0,6	60.00 m	32 125,80 Kč
300118	Kabel plastový TCEPKPFLE 10x4x0,6	20.00 m	1 327,20 Kč
300132	Kabel plastový TCEPKPFLE 150x4x0,8	25.00 m	35 443,00 Kč
300119	Kabel plastový TCEPKPFLE 15x4x0,6	25.00 m	2 359,00 Kč
300124	Kabel plastový TCEPKPFLE 300x4x0,6	40.00 m	64 704,80 Kč
300117	Kabel plastový TCEPKPFLE 5x4x0,6	40.00 m	1 680,40 Kč
400299	Kapesníček čistící S 4557 - Z201 A 267	48.00 ks	203,52 Kč
316527	Koncovka smršř. SKH 1 4/10 mm	6.00 ks	328,74 Kč
316558	Koncovka smršř. SKH 6 70/120 mm	1.00 ks	322,52 Kč
302788	Koncovka trubky 40 mm Plasson	6.00 ks	676,92 Kč
320879	Materiál pro tratě síťové	49004.00 ks	49 004,00 Kč
302550	Mini Marker 1401 3M Ball	7.00 ks	1 830,43 Kč
312425	Modul konektor. 9700-10P	307.00 ks	8 132,43 Kč
323050	Ochrana svarů trubičková PSS45-1, 45mm	48.00 ks	254,88 Kč
312845	Spojka kabelová XAGA 500 43/ 8- 150/FLE	6.00 ks	2 803,44 Kč
312863	Spojka kabelová XAGA 500 43/8-300/FLECZ	3.00 ks	1 755,27 Kč
312889	Spojka kabelová XAGA 500 75/15- 400/FLE	3.00 ks	2 446,80 Kč
320295	Spojka smršřovací XAGA 500-125/30-460	6.00 ks	8 102,28 Kč
303003	Spojka trubky HDPE 40mm Plasson	8.00 ks	1 040,56 Kč
300024	Trubka HDPE 40/33 černá -bílý pruh	20.00 m	586,80 Kč
300023	Trubka HDPE 40/33 černá	20.00 m	586,80 Kč
300032	Trubka HDPE 40/33 oranžová -bílý pruh	45.00 m	1 320,30 Kč
300030	Trubka HDPE 40/33 oranžová	25.00 m	733,50 Kč
302672	Trubka PE 110/6,3/6000mm	7.00 ks	6 057,87 Kč
302423	Trubka vrapovaná 110/94 s lankem	40.00 m	2 171,60 Kč

PPD - Propočet projektové dokumentace  
Specifikace nákladů dle CTN - **PROVIZORNÍ**

Ceník: ▣ VP TEMO 2021 - STAND. ▣ 2025.08  
Položková databáze: 2025.08

<b>Název stavby:</b>	<b>VPIC III_40610 Telč - most ev. č.40610-1</b>
Číslo SPP prvku:	
Zhotovitel.PD:	SP
Rekapitulace nákladů:	
PŘÍPRAVA	45 270,94 Kč
ZEMNÍ PRÁCE	242 730,17 Kč
MONTÁŽ	376 342,89 Kč
GEODETICKÉ PRÁCE PŘÍPRAVA	7 173,56 Kč
VĚCNÁ BŘEMENA PŘÍPRAVA	4 037,27 Kč
MATERIÁL ZHOTOVITELE - Vykazovaný	217 415,42 Kč
<b>Celkové náklady:</b>	<b>892 970,25 Kč</b>
Z toho Příprava:	49 308,21 Kč

Číslo SAP	Seznam položek		
	Název položky	Množství	Celková cena
PŘÍPRAVA			
958084	Návrh cenový a technický	1.00 ks	12 637,81 Kč
953634	Projekt tlkm liniové metalické sítě	1.00 ks	19 292,55 Kč
953635	Projekt tlkm liniové optické sítě	1.00 ks	13 340,58 Kč
ZEMNÍ PRÁCE			
954970	Pokládka PE nebo vrapované chráničky	80.00 m	1 966,40 Kč
954975	Povrchy nad rámeček mozaika	49.00 m2	69 965,14 Kč
955550	Prohloubení rýhy š. 50cm o hl.10cm	128.00 m	13 009,92 Kč
952357	Rýha v chodníku moz.35/50-70rozš.o 10cm	243.00 m	80 425,71 Kč
952361	Rýha v chodníku mozaika 35/50-70	64.00 m	72 709,76 Kč
952345	Rýha v trávě 35/70-100	4.00 m	1 834,68 Kč
954958	Rýha v trávě 35/70-100 rozšíření o 10 cm	12.00 m	1 579,56 Kč
955053	Vytyčení trasy v zastavěném terénu	84.00 m	1 239,00 Kč
MONTÁŽ			
958294	Demontáž kab. v rozv. nebo OCEF skříní	1.00 ks	267,19 Kč
955038	Demontáž ochranného boxu pro spojku	1.00 ks	800,21 Kč
955117	Demontáž optického kabelu v budovách	20.00 m	713,00 Kč
955092	Demontáž rozvaděče optického	1.00 ks	727,33 Kč
955079	Demontáž spojky bez demontáže vláken	1.00 ks	1 167,06 Kč
955076	Demontáž spojky mechanické	2.00 ks	4 543,62 Kč
952706	Instalace optického kabelu v budovách	20.00 m	993,20 Kč
958310	Měření oboustranné OTDR (1310, 1550 a 1625 nm) - stavba	48.00 ks	23 007,36 Kč
958314	Měření přímou metodou (1310, 1550 a 1625 nm) - stavba	48.00 ks	5 315,52 Kč
952649	Měření stejnosměrné během stavby- první čtyřka	4.00 ks	833,28 Kč
952650	Měření stejnosměrné během stavby - další čtyřka	361.00 ks	17 349,66 Kč
952644	Měření střídavé během stavby - další čtyřka	361.00 ks	11 580,88 Kč
952643	Měření střídavé během stavby - první čtyřka	4.00 ks	448,84 Kč
955000	Montáž jedné čtyřky s oboustr. číslováním	930.00 ks	37 265,10 Kč
955255	Montáž koncovky mechan.rozeb. s/bez vent	4.00 ks	188,80 Kč
955288	Montáž koncovky SKH	7.00 ks	448,28 Kč
955003	Montáž ochranného boxu pro spojku	1.00 ks	908,85 Kč
955268	Montáž podzemní tratě síťové metalické	1.00 ks	73 800,00 Kč
	2x zřízení provizorní dřevěné lávky pro uložení chrániček nad niveletu mostu (materiál + montáž)		
955260	Montáž rozvaděče optického	1.00 ks	885,87 Kč
955286	Montáž spojky bez montáže vláken	1.00 ks	1 471,24 Kč
955282	Montáž spojky smrštitelné nad 50 čtyřek	6.00 ks	13 437,66 Kč
955281	Montáž spojky smrštitelné do 50 čtyřek	2.00 ks	3 040,06 Kč
955284	Montáž spojky, redukce mechanické rozeb	4.00 ks	251,72 Kč
955266	Montáž trubky ochranné	1.00 ks	30 750,00 Kč
	svaření ocelových trubek + montáž na provizorní lávku 5x8m (maximální délka trubky 6m)		
952602	Montáž trubky úložné	50.00 m	1 204,50 Kč
954990	Montáž úložných kabelů do 15 XN	25.00 m	685,25 Kč
954992	Montáž úložných kabelů do 300 XN	125.00 m	6 115,00 Kč
958593	Provádění PEW o vikendu	1.00 ks	15 031,17 Kč
955257	Přípevnění kab. v rozv. nebo OCEF skříní	1.00 ks	304,31 Kč
958557	Realizace optické akce-ostatní činnosti	1.00 ks	18 037,42 Kč
958331	Svaření jednotlivého vlákna v transportní a metropolitní síti	48.00 ks	23 809,44 Kč
955630	Vyhledání průběhu tlk. kabelu při výstavbě	4.00 ks	5 237,52 Kč
958336	Zafukování/vyfukování OK do 144 vl. do HDPE trubky	1920.00 m	63 724,80 Kč
958558	Zkouška trhací	2.00 ks	4 427,60 Kč
955012	Zrušení úložné trubky	50.00 m	528,50 Kč

955042	Zrušení úložných kabelů do 300 XN	65.00 m	2 317,25 Kč
955040	Zrušení úložných kabelů do15 XN	100.00 m	1 783,00 Kč
955043	Zrušení úložných kabelů nad 300 XN	60.00 m	2 942,40 Kč
GEODETIKÉ PRÁCE PŘÍPRAVA			
956278	Předměření trasy do 100 m	1.00 ks	7 173,56 Kč
VĚCNÁ BŘEMENA PŘÍPRAVA			
955313	Uzavření sml. o SB o VBŘ	1.00 ks	4 037,27 Kč

Přesná výše náhrad za zřízení služebnosti (věcného břemene) nebo způsob jejího určení, bude známa po uzavření smlouvy o smlouvě budoucí o zřízení služebnosti se všemi vlastníky dotčených nemovitostí.

Číslo SAP	Limitka materiálu	Množství	Celková cena
	Název položky		
MATERIÁL ZHOTOVITELE - Vykazovaný			
303910	Deska krycí plast. 300x500 mm	272.00 ks	6 065,60 Kč
303813	Fólie výstražná 330mm PE oranžová	136.00 m	640,56 Kč
303777	Fólie výstražná 80mm PE červenobílá	150.00 m	334,50 Kč
300122	Kabel plastový TCEPKPFLE 100x4x0,6	60.00 m	32 125,80 Kč
300132	Kabel plastový TCEPKPFLE 150x4x0,8	25.00 m	35 443,00 Kč
300119	Kabel plastový TCEPKPFLE 15x4x0,6	25.00 m	2 359,00 Kč
300124	Kabel plastový TCEPKPFLE 300x4x0,6	40.00 m	64 704,80 Kč
400299	Kapesníček čistící S 4557 - Z201 A 267	48.00 ks	203,52 Kč
316527	Koncovka smršť. SKH 1 4/10 mm	6.00 ks	328,74 Kč
316558	Koncovka smršť. SKH 6 70/120 mm	1.00 ks	322,52 Kč
302788	Koncovka trubky 40 mm Plasson	4.00 ks	451,28 Kč
320879	Materiál pro tratě síťové	49004.00 ks	49 004,00 Kč
302550	Mini Marker 1401 3M Ball	7.00 ks	1 830,43 Kč
312425	Modul konektor. 9700-10P	186.00 ks	4 927,14 Kč
323050	Ochrana svarů trubičková PSS45-1, 45mm	48.00 ks	254,88 Kč
312863	Spojka kabelová XAGA 500 43/8-300/FLECZ	2.00 ks	1 170,18 Kč
312889	Spojka kabelová XAGA 500 75/15- 400/FLE	2.00 ks	1 631,20 Kč
320295	Spojka smršťovací XAGA 500-125/30-460	4.00 ks	5 401,52 Kč
303003	Spojka trubky HDPE 40mm Plasson	4.00 ks	520,28 Kč
300032	Trubka HDPE 40/33 oranžová -bílý pruh	25.00 m	733,50 Kč
300030	Trubka HDPE 40/33 oranžová	25.00 m	733,50 Kč
302672	Trubka PE 110/6,3/6000mm	7.00 ks	6 057,87 Kč
302423	Trubka vrapovaná 110/94 s lankem	40.00 m	2 171,60 Kč

PPD - Propočet projektové dokumentace  
Specifikace nákladů dle CTN - **DEFINITIVNÍ**

Ceník: # VP TEMO 2021 - STAND. # 2025.08  
Položková databáze: 2025.08

<b>Název stavby:</b>	<b>VPIC III_40610 Telč - most ev. č.40610-1</b>
Číslo SPP prvku:	
Zhotovitel PD:	SP
Rekapitulace nákladů:	
ZEMNÍ PRÁCE	14 266,40 Kč
MONTÁŽ	300 050,83 Kč
GEODETICKÉ PRÁCE REALIZACE	7 173,56 Kč
VĚCNÁ BŘEMENA REALIZACE	19 998,78 Kč
MATERIÁL ZHOTOVITELE - Vykazovaný	15 624,10 Kč
<b>Celkové náklady:</b>	<b>357 113,67 Kč</b>

Číslo SAP	Seznam položek Název položky	Množství	Celková cena
ZEMNÍ PRÁCE			
954970	Pokládka PE nebo vrapované chráničky	80.00 m	1 966,40 Kč
955265	Práce zemní pro podzemní tratě síťové demontáž provizorní lávky 2x	1.00 ks	12 300,00 Kč
MONTÁŽ			
955076	Demontáž spojky mechanické	4.00 ks	9 087,24 Kč
955031	Demontáž úložných kabelů do 300 XN	75.00 m	3 116,25 Kč
955029	Demontáž úložných kabelů do15 XN	25.00 m	599,25 Kč
958318	Měření rozdílové OTDR (1625 nm) - stavba	29.00 ks	10 713,76 Kč
952649	Měření stejnosměrné během stavby- první čtyřka	7.00 ks	1 458,24 Kč
952650	Měření stejnosměrné během stavby - další čtyřka	378.00 ks	18 166,68 Kč
952644	Měření střídavé během stavby - další čtyřka	378.00 ks	12 126,24 Kč
952643	Měření střídavé během stavby - první čtyřka	7.00 ks	785,47 Kč
955000	Montáž jedné čtyřky s oboustr.číslováním	605.00 ks	24 242,35 Kč
955255	Montáž koncovky mechan.rozeb. s/bez vent	2.00 ks	94,40 Kč
955269	Montáž podzemní tratě síťové optické přemístění ocelových trubek z provizorní lávky na žb. Desku mostu - jeřábnické práce	1.00 ks	12 300,00 Kč
955282	Montáž spojky smrštitelné nad 50 čtyřek	3.00 ks	6 718,83 Kč
955281	Montáž spojky smrštitelné do 50 čtyřek	7.00 ks	10 640,21 Kč
955284	Montáž spojky, redukce mechanické rozeb	6.00 ks	377,58 Kč
952602	Montáž trubky úložné	60.00 m	1 445,40 Kč
954990	Montáž úložných kabelů do 15 XN	85.00 m	2 329,85 Kč
954992	Montáž úložných kabelů do 300 XN	75.00 m	3 669,00 Kč
958325	Pofukování OK do 144 vl. do HDPE trubky	960.00 m	34 569,60 Kč
954980	Překládka trubky úložné	50.00 m	1 051,00 Kč
958557	Realizace optické akce-ostatní činnosti	1.00 ks	18 037,42 Kč
957753	Realizace tratě síťové dohodou	1.00 ks	116 850,00 Kč
958469	Uvedení stavby do provozu	1.00 ks	4 814,22 Kč
958556	Zpracování dok. skut. provedení nad 50 m do 1 km	2.00 ks	6 857,84 Kč
GEODETICKÉ PRÁCE REALIZACE			
956281	Doměření trasy do 100 m	1.00 ks	7 173,56 Kč
VĚCNÁ BŘEMENA REALIZACE			
958747	Plán geom.pro VBŘ do 200m vč.(kus=100m)	1.00 ks	3 545,30 Kč
954830	Projednání Smlouvy o zřízení věcného břemene náhrada za VBř - 50m x 200Kč	1.00 ks	10 000,00 Kč
955315	Uzavření sml.na zákl.SSB a přípr.vkl.VBŘ	1.00 ks	2 668,16 Kč
958085	Zajištění vkladu/výmazu věcného břemene do/z KN	1.00 ks	3 785,32 Kč

Přesná výše náhrad za zřízení služebnosti (věcného břemene) nebo způsob jejího určení, bude známa po uzavření smlouvy o smlouvě budoucí o zřízení služebnosti se všemi vlastníky dotčených nemovitostí.

Číslo SAP	Limitka materiálu Název položky	Množství	Celková cena
MATERIÁL ZHOTOVITELE - Vykazovaný			
300118	Kabel plastový TCEPKPFLE 10x4x0,6	20.00 m	1 327,20 Kč
300117	Kabel plastový TCEPKPFLE 5x4x0,6	40.00 m	1 680,40 Kč
302788	Koncovka trubky 40 mm Plasson	2.00 ks	225,64 Kč
312425	Modul konektor. 9700-10P	121.00 ks	3 205,29 Kč
312845	Spojka kabelová XAGA 500 43/ 8- 150/FLE	6.00 ks	2 803,44 Kč

312863	Spojka kabelová XAGA 500 43/8-300/FLECZ	1.00 ks	585,09 Kč
312889	Spojka kabelová XAGA 500 75/15- 400/FLE	1.00 ks	815,60 Kč
320295	Spojka smršťovací XAGA 500-125/30-460	2.00 ks	2 700,76 Kč
303003	Spojka trubky HDPE 40mm Plasson	4.00 ks	520,28 Kč
300024	Trubka HDPE 40/33 černá -bílý pruh	20.00 m	586,80 Kč
300023	Trubka HDPE 40/33 černá	20.00 m	586,80 Kč
300032	Trubka HDPE 40/33 oranžová -bílý pruh	20.00 m	586,80 Kč

**Příloha č. 1 specifikace nákladů REKAPITULACE - VPIC III\_40610 Telč - most ev. č.40610-1**

		<b>z toho Příprava:</b>
PROVIZORNÍ	892 970,25 Kč	49 308,21 Kč
DEFINITIVNÍ	357 113,67 Kč	
<b>CELKEM</b>	<b>1 250 083,92 Kč</b>	<b>49 308,21 Kč</b>

