

uzavírají níže uvedeného dne, měsíce a roku tuto Smlouvu o dílo (dále jen „*smlouva*“):

I. Předmět smlouvy

1. Zhotovitel se touto smlouvou zavazuje na svůj náklad a nebezpečí pro objednatele:

A) vypracovat PROJEKTOVOU DOKUMENTACI pro:
provádění stavby,

(dále též „*projektová dokumentace*“ nebo „*dokumentace*“),

B) provádět AUTORSKÝ DOZOR PROJEKTANTA
nad souladem prováděné stavby s ověřenou (schválenou) projektovou dokumentací
(dále též „*autorský dozor*“ či „*dozor*“),

a to vše pro stavbu: „**Rejchartický potok v Rapotíně (rekonstrukce opevnění)**“
na vodním toku: Rejchartický potok, číslo hydrologického pořadí: 4-10-01-082,
IDVT: 10200308, ř. km: 0,000 – 0,900,
katastrální území: Rapotín,

vše za podmínek stanovených příslušnými právními předpisy a technickými normami,
zadávacím řízením, správními akty a touto smlouvou (vše výše uvedené dále společně též
„*dílo*“).

2. Projektová činnost bude provedena dle ustanovení § 156 a § 162 zákona č. 283/2021 Sb., stavební zákon, ve znění pozdějších předpisů (dále též „*stavební zákon*“) a rovněž dle ustanovení § 14 zákona č. 360/1992 Sb., o výkonu povolání autorizovaných architektů a o výkonu povolání autorizovaných inženýrů a techniků činných ve výstavbě (autorizační zákon).
3. Rozsah, obsah a postup zpracování projektové dokumentace je dán ustanovením § 158 stavebního zákona a dále vyhláškou č. 131/2024 Sb., o dokumentaci staveb, vyhláškou č. 429/2024 Sb., o formulářích žádostí předkládaných vodoprávnímu úřadu, vše ve znění pozdějších předpisů, touto smlouvou včetně zadávacího listu projekčních prací, který je jako příloha č. 1 nedílnou součástí této smlouvy.
4. Projektová dokumentace bude splňovat požadavky na výstavbu dle vyhlášky č. 146/2024 Sb., o požadavcích na výstavbu.
5. Projektová dokumentace bude zpracována v podrobnostech umožňujících zadání a provádění stavby [dle zákona č. 134/2016 Sb., o zadávání veřejných zakázek, ve znění pozdějších předpisů (dále též „*ZZVZ*“), a dle vyhlášky č. 169/2016 Sb., o stanovení rozsahu

dokumentace veřejné zakázky na stavební práce a soupisu stavebních prací, dodávek a služeb s výkazem výměr, ve znění pozdějších předpisů].

6. Nedílnou součástí závazků zhotovitele dle této smlouvy je též zajištění všech podkladů, průzkumů a zkoušek potřebných pro zpracování projektové dokumentace v rozsahu nezbytném pro řádnou a oprávněnou realizaci stavby, jež jsou specifikovány v zadávacím listu projekčních prací (příloha č. 1 smlouvy).
7. Nedílnou součástí závazků zhotovitele dle této smlouvy je rovněž osobní projednání projektované stavby se všemi dotčenými vlastníky a uživateli nemovitostí, s dotčenými orgány státní správy, se samosprávou, s vlastníky či správci inženýrských sítí a komunikací a s dalšími fyzickými a právníckými osobami dotčenými stavbou nebo jejím prováděním, a to včetně vypořádání jejich připomínek.
8. Zhotovitel též zajistí veškeré doklady potřebné pro , pro povolení stavby a pro provádění stavby.
9. Zhotovitel prohlašuje, že je seznámen se všemi údaji potřebnými pro řádné provedení díla dle této smlouvy a že se před podpisem této smlouvy seznámil s povahou budoucího staveniště.
10. Zhotovitel se dále zavazuje provádět autorský dozor nad souladem prováděné stavby s projektovou dokumentací. Autorský dozor bude prováděn formou kontrolní činnosti projektanta na stavbě – účasti autorizované osoby na stavbě dle potřeb objednatele (zpravidla při kontrolních dnech, kontrolních prohlídkách stavby, při předání a převzetí staveniště, při předání a převzetí dokončené stavby apod.). V rámci výkonu autorského dozoru dle této smlouvy bude zhotovitel kontrolovat soulad prováděné stavby s jím zhotovenou, ověřenou (schválenou) projektovou dokumentací, jakož i s dalšími právními akty a vyjádřeními, které jsou pro realizaci stavby závazné a s nimiž byl objednatelem seznámen nebo s nimiž se seznámil v průběhu realizace této smlouvy; zjištění učiněná při této činnosti zhotovitel neprodleně zaznamená ve stavebním deníku, a to včetně svých návrhů a požadavků. Zhotovitel se ve stavebním deníku vždy vyjádří ke všem zápisům, které mohou mít vliv na shora uvedený soulad, a to formou jejich odsouhlasení, nesouhlasu nebo návrhu úprav dalšího postupu. K výkonu činnosti autorského dozoru bude zhotovitel vyzván objednatelem, a to alespoň 5 dnů předem. Zhotovitel je povinen učinit úkon autorského dozoru v době objednatelem stanovené.
11. Projektová dokumentace bude vyhotovena v tištěné podobě v počtu:
 - pro provádění stavby: **3** ks vyhotovení,

a 2 x v elektronické podobě (1 x needitovatelné – formát .pdf opatřené elektronickým autorizačním razítkem, 1 x editovatelné - formát .docx, .xlsx, .dwg adgn).

II. Doba plnění

1. Předpokládaný termín zahájení prací na projektové dokumentaci je: **1. 10. 2025**
2. Zhotovitel je povinen odevzdat 1 vyhotovení projektové dokumentace v tištěné podobě a zaslat též elektronicky objednateli **k odsouhlasení a posouzení shody** s požadavky objednatele nejpozději do 15. 5. 2026. Tato lhůta se prodlužuje o počet dnů, o něž objednatel umožní zhotoviteli zahájit práce na projektové dokumentaci později, než je uvedeno v odst. 1 tohoto článku, nebude-li smluvními stranami písemně dohodnuto jinak.
3. Objednatel provede kontrolu projektové dokumentace odevzdané dle předchozího odstavce a sdělí zhotoviteli připomínky k projektové dokumentaci a výsledek posouzení nejpozději do 14 dnů od jejího obdržení.
4. Zjistí-li objednatel v rámci kontroly nedostatky projektové dokumentace, vyzve zhotovitele ke zjednání nápravy. Tím není dotčena povinnost zhotovitele odevzdat řádně dokončenou projektovou dokumentaci objednateli nejpozději ve lhůtě dle odst. 5 tohoto článku smlouvy.
5. Zhotovitel se zavazuje odevzdat objednateli dokončenou projektovou dokumentaci **nejpozději do 30. 6. 2026**. Zhotovitel se dále zavazuje odevzdat objednateli níže uvedená dílčí plnění spočívající v zajištění podkladů pro zpracování dokumentace a zajištění povolení stavby dle čl. I odst. **nejpozději do 10. 12. 2025** a to konkrétně tyto podklady:
 - a) Geodetické práce, údaje ČHMÚ, IGP a Laboratorní rozbor

Pro vyloučení pochybností smluvní strany uvádí, že dílčími plněními se pro účely této smlouvy rozumí veškerá plnění, která jsou jako dílčí označena/vymezena tímto odstavcem smlouvy. Uvedené lhůty se prodlužují o počet dnů, o něž objednatel umožní zhotoviteli zahájit práce na projektové dokumentaci později, než je uvedeno v odst. 1 tohoto článku, nebude-li smluvními stranami písemně dohodnuto jinak. Je-li v zadávacím listu projekčních prací (příloha č. 1 smlouvy), uveden jiné termíny pro odevzdání dokončené projektové dokumentace, závazným je termíny uvedené v tomto odstavci.
6. Projektová dokumentace (její část/dílčí plnění) je provedena, je-li způsobilá sloužit svému účelu a nevykazuje-li vady. Projektová dokumentace (její část/dílčí plnění) má vadu, neodpovídá-li smlouvě. Objednatel není povinen převzít projektovou dokumentaci (její část/dílčí plnění) vykazující zjevné vady, popř. projektovou dokumentaci (její část/dílčí plnění) nezpůsobilou sloužit svému účelu, anebo projektovou dokumentaci (její část/dílčí plnění), kterou zhotovitel nepředložil objednateli k posouzení a/nebo do níž nezpracoval připomínky objednatele ve smyslu odst. 3 či odst. 4 tohoto článku smlouvy.
7. Zhotovitel se zavazuje provést/zpracovat změny/úpravy v projektové dokumentaci vyplývající z požadavků vzešlých při povolování stavby (záměru). Zhotovitel je povinen takové změny/úpravy dokumentace provést nejpozději do 30 dnů od doručení výzvy objednatelem. Cena těchto změn/úprav je zahrnuta v ceně za dílo.

8. Autorský dozor bude zhotovitelem poskytován od předání a převzetí staveniště, po celou dobu provádění stavby, jež má být zhotovena dle projektové dokumentace, a to do okamžiku vydání kolaudačního rozhodnutí, resp. oprávněného zahájení užívání stavby, jež byla zhotovena dle projektové dokumentace. Není-li kolaudační rozhodnutí požadováno, končí činnost autorského dozoru převzetím řádně dokončené stavby objednatelem.

III.

Cena za dílo a platební podmínky

1. Za vyhotovení projektové dokumentace dle čl. I. odst. 1, písm. A) smlouvy náleží zhotoviteli cena za dílo v celkové výši **452 000,00 Kč (slovy: čtyři sta padesát dva tisíc korun českých) bez DPH.**
 - 1.1. Z celkové ceny projektové dokumentace činí cena za dílčí plnění dle čl. II. odst. 5 smlouvy:
 - a) **Geodetické práce, údaje ČHMÚ, IGP a laboratorní rozborů 233 000 Kč bez DPH**
 - 1.2. Právo na zaplacení ceny za projektovou dokumentaci (popř. dílčí plnění) vzniká zhotoviteli vystavením potvrzení (protokolu) objednatele o kontrole provedené projektové dokumentace (dílčího plnění), která nevykazuje zjevné vady. Uplatní-li objednatel v přiměřené lhůtě od převzetí projektové dokumentace (popř. dílčího plnění) v potvrzení o kontrole provedené projektové dokumentace (dílčího plnění) zjevné vady, vzniká zhotoviteli právo na zaplacení ceny projektové dokumentace (dotčeného dílčího plnění) až po odstranění těchto vad stvrzeném objednatelem.
 - 1.3. V případě, že zhotovitel je plátcem DPH, bude k ceně připočtena DPH ve výši dle příslušného právního předpisu.
 - 1.4. Uvedená cena za projektovou dokumentaci zahrnuje veškeré náklady zhotovitele na provedení (vyhotovení) projektové dokumentace a poskytnutí všech práv a plnění dle této smlouvy, s výjimkou výkonu autorského dozoru (cena je stanovena bez autorského dozoru).
2. Za vykonaný autorský dozor se sjednává částka ve výši **5 000,00 Kč (slovy: pět tisíc korun českých) bez DPH**, a to jako sazba za jednu účast zhotovitele na stavbě. V případě, že zhotovitel je plátcem DPH, bude k ceně připočtena DPH ve výši dle příslušného právního předpisu. Sazba za účast na stavbě zahrnuje odměnu za kontrolní činnost vykonanou zhotovitelem dle čl. I. odst. 10 smlouvy v průběhu jednoho kalendářního dne (i opakovanou v rámci jednoho dne) a náhradu veškerých nákladů zhotovitele s takovou činností spojených, včetně nákladů na cestovné, stravné a případné ubytování a je sjednána jako pevná, neměnná a nepřekročitelná.
3. Zálohy nebudou poskytovány.

4. Cena za projektovou dokumentaci (dílčí plnění) dle odst. 1 tohoto článku smlouvy bude objednatelem zhotoviteli uhrazena na základě daňového dokladu (faktury) vystaveného zhotovitelem po řádném dokončení projektové dokumentace (jednotlivých dílčích plnění) a jejím převzetí objednatelem, stvrzeným protokolem ve smyslu čl. III. odst. 1, bod 1.2. smlouvy a čl. V. odst. 3 smlouvy, a doručeného objednateli ve 3 vyhotoveních na adresu: Lesy České republiky, s.p., Správa toků – oblast povodí Moravy, detašované pracoviště Šumperk, Potoční 61, 787 01 Šumperk, případně elektronicky na emailovou adresu: st957@lesy.cz Přílohou daňového dokladu (faktury) bude vždy potvrzení (protokol) o kontrole ve smyslu čl. III. odst. 1, bod 1.2. smlouvy a čl. V. odst. 3 smlouvy k projektové dokumentaci (dílčímu plnění) podepsaný oběma smluvními stranami, z nějž bude vyplývat, že je projektová dokumentace (dílčí plnění) bez vad.
5. Cena dle odst. 2 tohoto článku smlouvy (cena za vykonaný autorský dozor) bude objednatelem zhotoviteli hrazena měsíčně za všechny úkony výkonu autorského dozoru poskytnuté v období jednoho (fakturovaného, uplynulého) kalendářního měsíce, a to na základě daňového dokladu (faktury) vystaveného zhotovitelem nejpozději do 15. dne kalendářního měsíce následujícího po měsíci, za nějž cena náleží, a doručeného objednateli. Přílohou daňového dokladu (faktury) za autorský dozor bude písemný měsíční soupis účastí dozoru na stavbě potvrzený objednatelem.
6. Splatnost daňového dokladu (faktury) je 30 dnů ode dne jeho doručení objednateli.
7. Objednatel je oprávněn zhotovitelem vystavený daňový doklad (fakturu) vrátit bez proplacení, aniž by se dostal do prodlení s jeho úhradou, zejména pak jestliže:
 - a) neobsahuje všechny náležitosti dle příslušných právních předpisů či této smlouvy,
 - b) jím vyúčtované práce nebyly provedeny, vykazují-li vady, a/nebo jsou-li účtovány neoprávněně,
 - c) jako příloha nebyl připojen ve vztahu k projektové dokumentaci (dílčímu plnění) protokol dle čl. III. odst. 1, bod 1.2. smlouvy a čl. V. odst. 3 smlouvy podepsaný oběma smluvními stranami stvrzující, že je projektová dokumentace (vyúčtované dílčí plnění) bez vad či ve vztahu k autorskému dozoru soupis účastí dozoru na stavbě za příslušný kalendářní měsíc potvrzený objednatelem.

IV.

Další práva a povinnosti smluvních stran

1. Projektovou dokumentaci vypracuje autorizovaná osoba v oboru stavby vodního hospodářství a krajinného inženýrství nebo v oboru stavby pro plnění funkcí lesa Ing. Filip Brtna, č. 1201995, tel.: [REDACTED]
2. Zhotovitel projedná návrh technického řešení stavby na výrobních výborech, které s dostatečným předstihem svolá v průběhu zpracování projektové dokumentace, za účasti objednatele a dalších subjektů dotčených stavbou. Zápisy z výrobních výborů budou součástí dokladové části ve vyhotovení č. 1 projektové dokumentace.

3. Zhotovitel se zavazuje provést odborný výklad v dokumentační komisi objednatele. Zhotovitel poskytne pro jednání dokumentační komise konané v průběhu zpracování projektové dokumentace potřebné podklady (např. fotodokumentaci, textové části a výkresy v elektronické podobě – formát pdf.) v termínu minimálně 14 dnů předem (před konáním dokumentační komise).
4. Zhotovitel se zúčastní ústního jednání v rámci stavebního řízení a poskytne potřebnou součinnost.
5. Nedílnou součástí projektové dokumentace bude soupis stavebních prací, dodávek a služeb s výkazem výměr (slepý rozpočet) a položkový (kontrolní) rozpočet s výkazem výměr. Soupis stavebních prací, dodávek a služeb s výkazem výměr a položkový rozpočet budou zpracované dle vyhlášky č. 169/2016 Sb., o stanovení rozsahu dokumentace veřejné zakázky na stavební práce a soupisu stavebních prací, dodávek a služeb s výkazem výměr, ve znění pozdějších předpisů. Výkaz výměr bude vypracován také samostatně, jako součást každého vyhotovení projektové dokumentace, přičemž u jednotlivých položek bude vždy uveden způsob a postup výpočtu a jejich popis. Postup výpočtu celkové výměry bude uveden s popisem odkazujícím na příslušnou grafickou nebo textovou část projektové dokumentace tak, aby umožnil kontrolu celkové výměry.
 - 5.1. Součástí soupisu prací budou i položky vedlejších a ostatních nákladů vyplývající ze zpracované projektové dokumentace a z požadavků objednatele jako samostatný stavební objekt (včetně případného rozlišení dle charakteru finančních prostředků).
 - 5.2. Pokud budou součástí soupisu prací a položkového rozpočtu stavby stavební práce definované „R“ položkou, bude v samostatné příloze/dokumentu provedena kalkulace a rozbor každé takovéto položky.
6. Soupis prací bude stanovovat podrobný popis všech stavebních prací, dodávek či služeb nezbytných k úplné realizaci předmětu veřejné zakázky (smlouvy). Položky soupisu prací budou popsány v podrobnostech jednoznačně vymezujících obsah požadovaných stavebních prací, dodávek či služeb. Soupis prací bude vypracován v aktuální cenové soustavě ÚRS. Elektronická podoba soupisu prací bude splňovat požadavky pro zadávání veřejné zakázky ve smyslu ZZVZ.
7. Položkový rozpočet stavby (kontrolní rozpočet), včetně souhrnu a krycího listu bude obsažen ve vyhotovení č. 1 projektové dokumentace. Položkový rozpočet stavby bude vypracován v cenové soustavě ÚRS a v cenové úrovni platné k termínu odevzdání projektové dokumentace. Bude-li zhotovitel v prodlení s řádným dokončením projektové dokumentace a jejím předáním objednateli, předá objednateli řádně dokončenou projektovou dokumentaci v podobě s položkovým rozpočtem vypracovaným v cenové soustavě ÚRS platné ke dni předání řádně dokončené projektové dokumentace objednateli.
8. Zhotovitel projedná s uživatelem rybářského revíru podmínky, za nichž uživatel rybářského revíru provede slovení rybí obsádky v místě stavby realizované na základě projektové dokumentace vyhotovené dle této smlouvy, včetně pořízení protokolů výsledku slovení (minimálně přehled odchycených druhů s počtem odlovených jedinců a určení

- místa, kam budou přemístěni; pokud bude toto místo dodatečně změněno, protokol bude odpovídajícím způsobem doplněn) a zajistí jejich vyjádření v uvedeném směru. Výsledky tohoto projednání sdělí objednateli a zároveň mu předá vyjádření podepsané uživatelem dle věty první.
9. Projektová dokumentace dle této smlouvy bude obsahovat (v části Zásady organizace výstavby) posouzení, zda práce a činnosti vykonávané na stavbě budou podléhat povinnosti zpracovat plán bezpečnosti a ochrany zdraví při práci na staveništi a povinnosti určit potřebný počet koordinátorů bezpečnosti a ochrany zdraví při práci (BOZP) ve fázi přípravy stavby. Pokud bude nutné určit koordinátora BOZP, objednatel jej na vlastní náklady určí a zhotovitel poskytne koordinátorovi potřebnou součinnost.
 10. Plán bezpečnosti a ochrany zdraví při práci na staveništi bude součástí projektové dokumentace a bude zpracován koordinátorem dle přílohy č. 6 nařízení vlády č. 591/2006 Sb., o bližších minimálních požadavcích na bezpečnost a ochranu zdraví při práci na staveništích, ve znění pozdějších předpisů.
 11. Statické výpočty, hydrotechnické výpočty a výkazy výměr budou vypracovány tak, aby byly kontrolovatelné. Vždy bude uveden postup výpočtu a vstupní parametry, u výkazu výměr s odkazujícím popisem na příslušnou grafickou nebo textovou část projektové dokumentace.
 12. Projekt bude členěn na stavební objekty dle požadavků objednatele a podle charakteru finančních prostředků. Všechny stavební objekty budou zaříděny do druhu a oboru stavebnictví dle klasifikace stavebních objektů.
 13. Originály všech dokladů budou součástí vyhotovení č. 1 projektové dokumentace.
 14. Zhotovitel se zavazuje v rámci lhůty pro podání nabídek poskytnout objednateli součinnost při vyřizování žádostí o vysvětlení zadávací dokumentace veřejné zakázky, jejímž předmětem bude realizace stavby dle projektové dokumentace vyhotovené zhotovitelem dle této smlouvy (součinnost zhotovitele při vysvětlení projektové dokumentace).
 15. Zhotovitel souhlasí s rozmnožováním projektové dokumentace zejména pro potřeby zajištění přípravy stavby a pro zadání a provádění stavby. Projektová dokumentace je autorským dílem ve smyslu zákona č. 121/2000 Sb., o právu autorském, o právech souvisejících s právem autorským a o změně některých zákonů (autorský zákon), ve znění pozdějších předpisů. Předáním projektové dokumentace zhotovitel poskytuje objednateli oprávnění k výkonu práva užití (licenci) projektovou dokumentaci, a to v souladu s účelem, pro který je určena. Licence se poskytuje bez jakéhokoli omezení, jako výhradní, pro všechny způsoby užití, včetně rozmnožování a rozšiřování všemi prostředky (i elektronickými), územně a množstevně neomezená, s právem dalšího postoupení získaného práva či udělení podlicence 3. osobám bez předchozího souhlasu zhotovitele či jiných osob. Objednatel je oprávněn projektovou dokumentaci měnit nebo do ní jinak zasahovat a/nebo ji poskytnout k takovému zásahu 3. osobě bez výslovného souhlasu zhotovitele. Objednatel se okamžikem podpisu protokolu stvrzujícího převzetí projektové dokumentace bez vad objednatelem stává nositelem majetkových autorských práv

a veškerých práv se vzniklým dílem souvisejících. Cena za poskytnutí licence je zahrnuta v ceně projektové dokumentace dle čl. III. odst. 1 smlouvy.

V.

Předání a převzetí díla, odpovědnost za vady, záruka za jakost

1. Místem odevzdání projektové dokumentace (každého z dílčích plnění) dle této smlouvy jsou Lesy České republiky, s.p., Správa toků – oblast povodí Moravy, detašované pracoviště Šumperk, Potoční 61, 787 01 Šumperk.
2. Zjistí-li objednatel v rámci kontroly prováděných prací nedostatky, vyzve zhotovitele k jejich odstranění. Tím není dotčena (lhůty) dle čl. II. odst. 5 smlouvy.
3. O předání a převzetí projektové dokumentace (či jednotlivých dílčích plnění) bude učiněn datovaný zápis do protokolu a potvrzen oběma smluvními stranami. Bude-li projektová dokumentace (dílčí plnění) vykazovat zjevné vady, popř. nebude-li způsobilá sloužit svému účelu, vyznačí objednatel tuto skutečnost do protokolu, popř. do potvrzení o kontrole provedené projektové dokumentace (dílčího plnění) se specifikací zjištěných vad; v takovém případě platí, že projektová dokumentace (dílčí plnění) nebyla předána a ani objednatelem převzata.
4. Zhotovitel odpovídá objednateli za správnost, celistvost a úplnost jím zpracované projektové dokumentace, dále za správnost, celistvost, úplnost a bezpečnost stavby provedené podle jím zpracované projektové dokumentace a rovněž za proveditelnost stavby podle jím zpracované projektové dokumentace, jakož i za technickou a ekonomickou úroveň projektu technologického zařízení, včetně vlivů na životní prostředí. Záruku za jakost v rozsahu dle předchozí věty zhotovitel objednateli poskytuje na dobu 5 let od vydání kolaudačního rozhodnutí k užívání stavby, jež je předmětem projektové dokumentace zhotovené dle této smlouvy, nejdéle však na dobu 10 let od převzetí takové projektové dokumentace objednatelem
5. Zhotovitel je povinen odstranit vadu(y) projektové dokumentace nejpozději do 10 dnů od jejího (jejich) písemného oznámení objednatelem, nebude-li smluvními stranami písemně ujednáno jinak. Neuplatní-li objednatel písemně při oznámení vady jiné právo z odpovědnosti za vady, platí, že požaduje odstranění vady. Neoznámí-li objednatel písemně zhotoviteli jinak, platí, že objednatel požaduje odstranění vady dodáním chybějící věci, je-li možno vadu odstranit dodáním chybějící věci, nebo opravou věci (díla), je-li možné vadu odstranit opravou věci (díla).
6. Zhotovitel je povinen vydat objednateli potvrzení o tom, kdy objednatel právo z odpovědnosti za vady uplatnil, co je obsahem reklamace a jaký způsob vyřízení reklamace objednatel požaduje, jakož i potvrzení o datu a způsobu vyřízení reklamace a dále potvrzení o provedení opravy a době jejího trvání, případně písemné odůvodnění zamítnutí reklamace.

7. Zhotovitel je povinen nahradit objednateli veškeré náklady, jež objednatel účelně vynaložil v souvislosti s uplatněním práva z odpovědnosti za vady a odstraňováním vady. Tuto náhradu poskytne zhotovitel na účet objednatele, a to na základě objednatelům řádně vystaveného daňového dokladu (faktury), doručeného zhotoviteli, se splatností 21 dnů ode dne doručení.
8. Zhotovitel odpovídá za škody vzniklé v důsledku vad projektové dokumentace. V případě, že objednateli vznikne v příčinné souvislosti s vadou projektové dokumentace škoda, je zhotovitel povinen k písemné výzvě objednatele tuto objednateli uhradit, včetně náhrady účelně vynaložených nákladů, a to nejpozději do 10 dnů od doručení výzvy.

VI.

Smluvní pokuty

1. V případě prodlení zhotovitele s dokončením a předáním projektové dokumentace (dílčího plnění) dle čl. II. odst. 5 smlouvy je zhotovitel povinen zaplatit objednateli smluvní pokutu ve výši 0,3 % z ceny za projektovou dokumentaci (z ceny dílčího plnění, s nímž je zhotovitel v prodlení) bez DPH za každý, byť i započatý, den prodlení.
2. V případě prodlení zhotovitele s odstraněním vady dle čl. V. odst. 5 smlouvy je zhotovitel povinen zaplatit objednateli smluvní pokutu ve výši 0,1 % z ceny za projektovou dokumentaci (z ceny dílčího plnění, u něhož se ocitl v prodlení s odstraněním vady) bez DPH za každý, byť i započatý, den prodlení.
3. Zhotovitel je povinen zaplatit objednateli smluvní pokutu v případě, že:
 - a) zhotovitel porušil povinnost odevzdat projektovou dokumentaci k odsouhlasení a posouzení shody s požadavky objednatele dle čl. II. odst. 2 smlouvy, a to ve výši 2 % z celkové ceny za projektovou dokumentaci bez DPH.
 - b) zhotovitel porušil povinnost dle čl. I. odst. 10 smlouvy (neúčast autorizované osoby na stavbě dle potřeb objednatele), a to ve výši 5 000 Kč za každou neúčast autorizované osoby na stavbě dle potřeb objednatele,
 - c) zhotovitel nesplnil závazky plynoucí z této smlouvy a projektovou dokumentaci či její část z důvodů spočívajících na jeho straně řádně nedokončil a nepředal objednateli v důsledku čehož následně došlo k předčasnému ukončení smlouvy ze strany objednatele, a to ve výši 25 % z celkové ceny za projektovou dokumentaci bez DPH.
4. Smluvní pokuty mohou být kombinovány (tzn. že uplatnění jedné smluvní pokuty nevylučuje souběžné uplatnění jakékoliv jiné smluvní pokuty).
5. Ujednáním o smluvní pokutě, ani jejím zaplacením není jakkoli dotčeno či jinak omezeno právo objednatele na náhradu škody, a to v plném rozsahu.
6. Smluvní pokuty budou zhotovitelem uhrazeny ve prospěch účtu objednatele na základě objednatelům řádně vystaveného daňového dokladu (faktury) se splatností 21 dnů ode dne jeho vystavení.

VII. Odstoupení od smlouvy

1. Kterákoli ze smluvních stran je oprávněna od této smlouvy písemně odstoupit za podmínek a v případech stanovených občanským zákoníkem anebo ujednaných touto smlouvou.
2. Objednatel je oprávněn od této smlouvy odstoupit zejména v případě, že:
 - a) zhotovitel provádí dílo v rozporu s touto smlouvou,
 - b) zhotovitel je v prodlení s dokončením a předáním projektové dokumentace (byť i jen jednoho z dílčích plnění) dle čl. II. odst. 5 smlouvy o dobu delší než 2 měsíce,
 - c) z chování zhotovitele, postupu prací nebo jiných okolností nepochybně vyplývá, že povinnost zhotovitele bude porušena způsobem, který zakládá právo objednatele od této smlouvy odstoupit,
 - d) zhotovitel vstoupil do likvidace,
 - e) nabylo právní moci rozhodnutí soudu o úpadku zhotovitele ve smyslu zákona č. 182/2006 Sb., o úpadku a způsobech jeho řešení (insolvenční zákon), ve znění pozdějších předpisů.
3. Objednatel je dále oprávněn od této smlouvy odstoupit (v rozsahu dosud neposkytnutých plnění) rovněž v případě, že se nepodaří zajistit uzavření příslušných smluv se všemi vlastníky pozemků, jež mají být dotčeny stavbou, jejíž projektová dokumentace má být zhotovena na základě této smlouvy tak, aby stavba byla realizována a zůstala ve vlastnictví státu s právem hospodařit objednatele, přičemž objednatel o této skutečnosti písemně informuje zhotovitele nejpozději spolu s odstoupením. V takovém případě náleží zhotoviteli cena za práce skutečně a řádně provedené do okamžiku odstoupení; při určení této ceny se vychází z ceny odpovídajícího (dílčího) plnění dle čl. III. smlouvy.
4. Zhotovitel je oprávněn od této smlouvy odstoupit zejména v případě, že:
 - a) objednatel ani přes předchozí písemnou výzvu zhotovitele neposkytl zhotoviteli v dodatečně přiměřené lhůtě součinnost nezbytnou pro řádnou realizaci díla dle této smlouvy,
 - b) objednatel je v prodlení se zaplacením ceny za projektovou dokumentaci (dílčí plnění), popř. za autorský dozor, o dobu delší než 1 měsíc.

VIII. Závazek a prohlášení zhotovitele

1. Zhotovitel se zavazuje:
 - a) po celou dobu trvání smluvního vztahu založeného smlouvou zajistit především důstojné pracovní podmínky pro veškeré své zaměstnance podílející se na plnění smlouvy, stejně jako udržovat férové dodavatelské vztahy s obchodními partnery, jejichž služeb při plnění smlouvy využije,

- b) dodržovat veškeré právní předpisy, zejména pak z oblasti práva životního prostředí, práva sociálního či pracovního (odměňování, dodržování délky pracovní doby a doby odpočinku mezi směnami, placené přesčasy), dále předpisy týkající se oblasti zaměstnanosti a bezpečnosti a ochrany zdraví při práci, tj. zejména zákon č. 435/2004 Sb., o zaměstnanosti, ve znění pozdějších předpisů, a zákon č. 262/2006 Sb., zákoník práce, ve znění pozdějších předpisů, a to vůči všem osobám či subjektům, které se na plnění smlouvy podílejí a bez ohledu na to, zda bude plnění poskytováno jím samotným či jeho poddodavatelem. Zhotovitel zajistí, že na plnění smlouvy se budou podílet pouze osoby, které byly proškoleny z problematiky BOZP a požární ochrany, a jsou náležitě vybaveny osobními ochrannými pracovními prostředky dle účinné legislativy. Současně je zhotovitel povinen dodržovat veškeré podmínky, které ujednal se svými obchodními partnery podílejícími se na plnění smlouvy, zejména je vůči nim povinen řádně a včas plnit své finanční závazky při respektování ustanovení § 1963 občanského zákoníku.
2. Zhotovitel prohlašuje, že veřejný funkcionář uvedený v ustanovení § 2 odst. 1, písm. c) zákona č. 159/2006 Sb., o střetu zájmů, ve znění pozdějších předpisů, nebo jím ovládaná osoba nevlastní ve zhotoviteli ani v žádné z osob, jejichž prostřednictvím zhotovitel v řízení k zadání veřejné zakázky, v rámci něhož byla uzavřena tato smlouva, prokazoval kvalifikaci, podíl představující alespoň 25 % účasti společníka. V případě, že prohlášení zhotovitele učiněné v předchozí větě je nebo se ukáže být nepravdivým, je objednatel oprávněn od smlouvy písemně odstoupit.
3. Zhotovitel prohlašuje, že ke dni uzavření smlouvy u něj neexistují podmínky pro uplatnění mezinárodních sankcí ve smyslu ustanovení § 48a zákona ZZVZ, a současně se zavazuje, že tyto nebudou existovat ani po celou dobu účinnosti smlouvy; v opačném případě je objednatel oprávněn od smlouvy písemně odstoupit..

IX.

Criminal Compliance doložka

1. Smluvní strany níže svým podpisem stvrzují, že v průběhu vyjednávání o této smlouvě vždy jednaly a postupovaly čestně, transparentně a v souladu s veškerými právními předpisy, a že takto budou jednat i při jejím plnění.
2. Smluvní strany prohlašují, že v souvislosti s touto smlouvou vyvinou maximální úsilí, aby žádné ze smluvních stran nemohla být přičtena trestní odpovědnost podle příslušných právních předpisů.
3. Objednatel zachovává nulovou toleranci k jakémukoli nelegálnímu jednání, dodržuje maximální transparentnost, legalitu, etiku a uplatňuje zásady Criminal Compliance Programu (www.lesycr.cz/ccp).

X.

Závěrečná ustanovení

1. Pokud není v této smlouvě ujednáno jinak, řídí se vztahy mezi smluvními stranami právním řádem České republiky, zejména občanským zákoníkem a právními předpisy souvisejícími.
2. Tuto smlouvu lze měnit či doplňovat pouze formou písemných dodatků podepsaných oběma smluvními stranami.
3. Tato smlouva nabývá platnosti dnem jejího podpisu oběma smluvními stranami. Pokud tato smlouva podléhá povinnosti uveřejnění dle zákona č. 340/2015 Sb., o zvláštních podmínkách účinnosti některých smluv, uveřejňování těchto smluv a o registru smluv (zákon o registru smluv), ve znění pozdějších předpisů, nabývá účinnosti dnem jejího uveřejnění v souladu se zmíněným zákonem; smluvní strany pro tyto případy vyjadřují svůj souhlas s uveřejněním celého znění smlouvy včetně metadat, a to v rozsahu a způsobem stanoveným zákonem. V ostatních případech tato smlouva nabývá účinnosti dnem jejího podpisu oběma smluvními stranami.
4. Smlouva ani jakákoliv práva a povinnosti z ní vyplývající nemohou být zhotovitelem postoupeny bez předchozího písemného souhlasu objednatele.
5. Zastupuje-li každou ze smluvních stran osoba oprávněná za ni jednat, jež disponuje platným uznávaným elektronickým podpisem ve smyslu zákona č. 297/2016 Sb., o službách vytvářejících důvěru pro elektronické transakce, ve znění pozdějších předpisů, je smlouva uzavírána elektronicky. V ostatních případech se smlouva uzavírá v listinné podobě a je vyhotovena v počtu 2 stejnopisů, z nichž po 1 vyhotovení obdrží každá ze smluvních stran.
6. Smluvní strany prohlašují, že si tuto smlouvu před jejím podpisem přečetly, jejímu obsahu rozumí a bez výhrad s ním souhlasí. Smlouva je vyjádřením jejich pravé, skutečné, svobodné a vážné vůle, na důkaz čehož níže připojují, prosty omylu, své podpisy.
7. Nedílnou součástí této smlouvy je tato příloha:

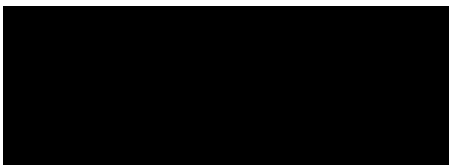
Příloha č. 1 - Zadávací list projekčních prací spolu s nabídkovým rozpočtem

V, dne:.....

V, dne:.....

Za objednatele:

Za zhotovitele:


Lesy České republiky, s.p.

.....
Ing. Filip Brtna
jednatel společnosti
TERRA – pozemkové úpravy, s.r.o.

LESY ČESKÉ REPUBLIKY, s.p.
Správa toků – oblast povodí Moravy
Zadávací list projekčních prací – projektové dokumentace

Název akce: Rejchartický potok v Rapotíně (rekonstrukce opevnění)

Stupeň projektové dokumentace:

Dokumentace pro povolení stavby (dle přílohy č. 2 vyhlášky č. 131/2024 Sb. ve znění pozdějších předpisů)

Místo: Rapotín

Obec s rozšířenou působností: Šumperk

Kraj: Olomoucký

Katastrální území: Rapotín

Název toku: Rejchartický potok

ČHP.: 4-10-01-082

IDVT: 10200308

Druh prací: *rekonstrukce opevnění upraveného vodního toku*

Charakter akce: investiční/neinvestiční

Vymezení úseku, v němž budou prováděny práce, jež jsou předmětem PD, a jeho délka:

od ř. km 0,000 do ř. km 0,900, tj. 900 m

Popis stávajícího stavu:

Koryto vodního toku Rejchartický potok je převážně neupravené a protéká obcí Rapotín a Rejchartice, extravilány jsou tvořeny především TTP a lesy. Celková délka VT je 8,166 km, v Rapotíně se vlévá v ř. km 5,585 do řeky Desné. Koryto Rejchartického potoka je v ř. km 0,007 – 0,893 upravené – název stavby „HB Rejchartický potok v Rapotíně“, inventární číslo 716071. Celková délka úpravy je 886 m. Je zde provedeno opevnění svahů dlažbou z lomového kamene uloženou do cementové malty. Za mostem, v ř. km 0,209 je opevnění na pravém břehu tvořeno zdí z betonových prefabrikátů. Stavba byla zkolaudovaná v roce 1980.

Popis návrhu a požadavků investora:

Předmětná dokumentace by měla řešit opravy na opevnění vodního toku. V rámci opevnění břehů dlažbou z LK (délka 1100 m – levý břeh a část pravého břehu) se předpokládá doplnění lokálně vypadaných kamenů a oprava spárování (cca 70 % plochy), popř. zajištění patky, u opěrné zdi na pravém břehu (délka 700 m) se předpokládá stabilizace betonových prefabrikátů a oprava římsy, případně lokální nahrazení novou konstrukcí. Stavba bude prováděna podle PD zpracované projektantem, která bude projednána v rozsahu platné legislativy pro tento druh činnosti, se všemi dotčenými subjekty.

Podklady poskytnuté objednatelem:

viz. příloha zadávacího listu projekčních prací.

Předpokládaný náklad na realizaci stavebních prací: 5 000 tis. Kč bez DPH

Postup (fáze) zpracování PD:

- zajištění podkladů pro návrh technického řešení (*zaměření, IGP, data ČHMÚ, hydrotechnické výpočty, biologický průzkum, apod*), návrh technického řešení (včetně přesného – maximálního rozsahu záborů pozemků), předběžná konzultace s orgánem JES – zajištění písemného sdělení,

projednání návrhu s vlastníky dotčených pozemků a staveb – uzavření smluv o smlouvách budoucích kupních a zajištění vyjádření vlastníků.

V případě neuzavření všech potřebných smluv – zajištění pouze nesouhlasných vyjádření a sdělení rozhodne objednatel o dalším postupu – např. ukončení provádění díla po předání podkladů, vyjádření a sdělení/ dokumentace pro povolení stavby.

Koncept projektu bude projednán na výrobním výboru svolaném projektantem do 14 dnů od podpisu SoD.

V rámci projektu bude provedeno dílčí plnění v roce 2025 (geodetické práce, údaje ČHMÚ, IGP, laboratorní rozbor). Odevzdání dokončené PD se předpokládá v červnu 2026.

Případné návrhy změn (vyplývající z výsledků projednávání návrhu technického řešení) objednatel schváleného konceptu budou zhotovitelem znovu předloženy k projednání do DK objednatel. Zhotovitel se zavazuje provést změny v dokumentaci vyplývající z požadavků stanovených při povolování záměru.

Projektová dokumentace bude vyhotovena ve 3 samostatných paré a v jednom vyhotovení v elektronické (digitální) podobě (needitovatelná verze – ve formátu pdf bude opatřena elektronickým autorizačním razítkem dle § 13 odst. 3 písm. b) zákona č. 360/1992 Sb., editovatelná verze bude ve formátech doc, xls, dwg a dgn).

PD bude rozšířena o požadavky investora

Požadované podklady:

- geodetické práce (*balť po vyrovnání*) a *polohopis (v souřadnicovém systému S-JTSK)*, vyhotovené geodetické podklady pro projektovou činnost budou předány objednateli v elektronické podobě (formáty dxf, dgn), včetně zřízení a zaměření všech bodů, které byly použity pro účely projektování a mohou být využity při vytyčovacích, kontrolních a dokumentačních činnostech.
- aktuální údaje ČHMÚ
- inženýrskogeologický průzkum, včetně potřebných zkoušek - 10 vrtaných sond do hloubky 4 m
- přírodovědný průzkum dotčených pozemků a písemné hodnocení vlivu zamýšleného zásahu na rostliny a živočichy (biologické hodnocení dle vyhlášky č. 395/1992 Sb.)
- základní rozbor sedimentů/zemin – výkopků. Zajištění odběru a rozboru dle příslušných norem a platné legislativy. Součástí bude rovněž komentář k vyhodnocení testovaného vzorku a možnostech nakládání vyplývajících z výsledků rozborů, dále posouzení, zda se jedná o odpad či nikoli, případné zařazení odpadu dle katalogu odpadů a zajištění (vyhotovení) základního popisu odpadu v souladu se zákonem č. 541/2020 Sb. o odpadech. V případě, že budou překročeny limitní hodnoty testovaných vzorků v základním rozboru, bude dohodnut další postup s možností zadání dodatečných rozborů na náklady objednatel (množství odebraného vzorku musí umožnit případný dodatečný rozbor, včetně nezbytně nutné doby pro archivaci).

Pro sedimenty - rozbor zemin dle vyhlášky č. 273/2021 Sb. – příloha 5.4 a příloha 5.3 – sloupec II.

Pro zemin (výkopky) - rozbor zemin dle vyhlášky č. 273/2021 Sb. - příloha 5.1 – sloupec II, příloha 5.3 – sloupec II.

Části PD – upřesnění požadavků (PD bude obsahově členěná dle příslušné vyhlášky):

- technická zpráva, doplněná o technické specifikace,

- průvodní zpráva, včetně uvedení seznamu dotčených vlastníků pozemků a staveb, seznam stavbou dotčených pozemků s uvedením jejich záborů a formy dotčení (trvalých i dočasných),
- fotodokumentace,
- přehledná mapa povodí 1 : 50 000 s vyznačením povodí,
- přehledná mapa 1 : 10 000 s vyznačením úseků – objektů
- hydrotechnické výpočty – vždy bude uveden postup jednotlivých výpočtů se všemi vstupními parametry, nelze akceptovat zjednodušené výpočty, nepřehledné výstupy či pouhé konzumpční křivky. *Kapacita koryta před a po úpravě tak, aby byl patrný efekt navrhované úpravy,*
- výpočty stability navrhovaného opatření vzhledem k požadovaným či navrhovaným parametrům - *požadavky IGP průzkumu*
- statické výpočty – vypracované tak, aby byly vždy kontrolovatelné, vždy bude uveden postup výpočtu
- situace
- podélný profil
- příčné profily – každý profil bude obsahovat tabulku, ve které budou uvedeny údaje vztahující se k navrhovaným opatřením např. plochy výkopů, plochy násypů, délky svahování, označení břehů atd.
- vzorové příčné profily – pro každý konkrétní druh navrhovaného opatření či konstrukce. Vzorový příčný profil bude vždy obsahovat podrobné popisy, kóty a detaily, které z důvodu přehlednosti nebudou obsaženy v příčných profilech
- výkresy objektů,
- prováděcí výkresy podrobností – detailů konstrukcí – *podrobné výkresy výztuže, kladečská schémata uložení kamene např. koruny, průtočné otvory; ukotvení kamenných obkladů, spoje dřevěných prvků, spoje drátokamenných konstrukcí, odvodnění, dilatace, pracovní spáry, osazení zábradlí, řešení přechodů konstrukcí, římsy, lávky, mosty, svodidla, spárování apod.*
- prováděcí výkresy pomocných a dočasných konstrukcí – *zejména u atypických forem návrhu provádění či s ohledem na BOZP např. bednění, pažení, převádění vody, lešení, přístupy, ochrana dřevin apod.),*
- podklady pro vytýčení stavby – vytyčovací schéma
- zajištění pevných výškových bodů, včetně jejich fotodokumentace a podrobného popisu,
- situace s vlastnickými vztahy – situace (návrh) vložená do aktuálních podkladů vyžádaných u příslušného KÚ (podklady KÚ budou platné ke dni odevzdání PD), podklady musí být v maximální dostupné kvalitě. V případě, že dojde v průběhu zpracování PD ke změnám v podkladech poskytovaných KÚ, musí být na tuto skutečnost objednatel upozorněn a dále bude dohodnut další postup,
- situace pro kácení/výsadbu dřevin, včetně uvedení specifikace a tabulkového výčtu,
- zásady organizace výstavby, včetně situace se zákresem staveniště, zařízení staveniště přístupů, skládek, mezideponií, odvodnění, převádění vody apod.,
- technické charakteristiky, popisy a podmínky provádění stavebních prací, technologické postupy s odkazy na příslušné předpisy a normy,
- podrobná specifikace navrhovaných materiálů a konstrukcí včetně stanovení minimálních kvalitativních požadavků,
- zapracování specifických požadavků vyplývajících z dotačních titulů,

- seznam pobřežníků, výpisy dotčených parcel a jejich vlastníků (případně i jejich uživatelů) s uvedením záborů pozemků a způsobu dotčení (využití) – dočasný i trvalý zábor,
- výkaz výměr (u jednotlivých položek bude vždy uveden způsob a postup výpočtu a jejich popis) s odkazujícím popisem na příslušnou grafickou nebo textovou část projektové dokumentace, ve které bude možné daný výpočet jednoznačně ověřit,
- soupis stavebních prací, dodávek a služeb s výkazem výměr (slepý rozpočet), včetně položek vedlejších a ostatních nákladů investora vyplývajících ze zpracování projektové dokumentace a požadavků objednatele, soupis prací bude vypracován v cenové soustavě ÚRS (cenová úroveň platná ke dni řádně dokončeného díla objednateli), elektronická podoba soupisu prací bude splňovat požadavky pro zadávání veřejné zakázky, elektronická podoba soupisu bude zpracována v otevřeném formátu XLSX,
- v případě potřeby použití položek neobsažených v cenové soustavě ÚRS (tzv. „R“ položek) bude předložena a objednatelem odsouhlasena individuální kalkulace a rozbor takovýchto položek,
- posouzení nutnosti vypracování plánu BOZP (komentář, zda plán BOZP vypracovávat či nevypracovávat a uvedení důvodů)
- návrh harmonogramu prací,
- návrh povodňového plánu
- zpracování havarijního plánu stavby,

Požadovaný obsah dokladové části:

- aktuální údaje ČHMÚ,
- vyjádření správců a vlastníků inženýrských sítí,
- předběžnou informaci o podmínkách využívání území a změn jeho využití, zejména na základě územně plánovacích podkladů a územně plánovací dokumentace dle § 174 zákona č. 283/2021 Sb., ve znění pozdějších předpisů),
- sdělení – písemná informace orgánu JES k uvažovanému záměru (výsledek předběžné konzultace),
- vyjádření a souhlasy orgánů a organizací a dotčených fyzických a právnických osob (souhlasy vlastníků budou vyznačeny na samostatném situačním výkresu – dle § 187 zákona č. 283/2021 Sb., ve znění pozdějších předpisů);

Řešení MPV – Zhotovitel projedná s vlastníky pozemků (staveb), jež mají být stavbou dle PD dotčeny, podmínky udělení souhlasu s realizací stavby a zajistí jejich vyjádření v uvedeném směru. Výsledky tohoto projednání sdělí objednateli a zároveň mu předá vyjádření dle věty první.

- stanovisko správce povodí,
- stanovisko obce (zastupitelstva obce),
- jednotné enviromentální stanovisko (dále jen JES) podle zákona č. 148/2023 Sb. a § 83 odst. 8 zákona č. 114/1992 Sb., ve znění pozdějších předpisů nebo koordinované závazné stanovisko zahrnující JES (dle § 176 zákona č. 283/2021 Sb., ve znění pozdějších předpisů), společné rozhodnutí (podle § 83 odst. 4 a 9 zákona č. 114/1992 Sb., ve znění pozdějších předpisů) pro záměry vyžadující JES ve zvláště chráněných územích, v evropsky významných lokalitách a v ptačích oblastech),
- vyjádření vlastníků veřejné dopravní nebo technické infrastruktury uvedených v digitální technické mapě (dle § 180 zákona č. 283/2021 Sb. a vyhlášky č. 149/2024 Sb., ve znění pozdějších předpisů),
- stanovisko příslušného krajského úřadu k problematice nakládání a využívání odpadů,

- povolení ke kácení dřevin rostoucích mimo les (včetně zajištění podkladů), dřeviny určené ke kácení budou v terénu vyznačeny a zakresleny do samostatné situace s uvedením jejich tabulkového výčtu dle náležitostí žádosti o povolení ke kácení (dle vyhlášky č. 189/2013 Sb., ve znění pozdějších předpisů), poznámka: u dřevin v cizím vlastnictví musí být k žádosti o povolení zajištěn souhlas vlastníka (užívání pozemků správcem = uživatelský vztah) (může být součástí JES),
- vyjádření Českého/Moravského rybářského svazu,
- vyjádření uživatele rybářského revíru,
- stanovisko orgánu dopravy na pozemních komunikacích (může být součástí koordinovaného závazného stanoviska), včetně podkladů pro povolení zvláštního užívání komunikací (souhlas vlastníka komunikace, orgánu policie ČR, návrh dopravního značení apod.),
- stanovisko orgánu památkové péče (může být součástí koordinovaného závazného stanoviska),
- doklad o prokazatelném oznámení Archeologickému ústavu Akademie věd ČR
- závazné stanovisko orgánu ochrany přírody k zásahu do VKP podle ustanovení § 4 odst. 2. zákona č. 114/1992 Sb., ve znění pozdějších předpisů (může být součástí JES),
- souhlas k některým činnostem ve zvláště chráněných územích podle ustanovení § 44 zákona č. 114/1992 Sb., ve znění pozdějších předpisů (může být součástí společného rozhodnutí),
- výjimka ze zákazů zvláště chráněných druhů rostlin a živočichů podle ustanovení § 56 zákona č. 114/1992 Sb., ve znění pozdějších předpisů (může být součástí JES) - *v případě potřeby takovéto výjimky – nepředpokládá se.*
- závazné stanovisko vodoprávního úřadu podle ustanovení § 104 odst. 3 zákona č. 254/2001 Sb., ve znění pozdějších předpisů (může být součástí JES),
- souhlas vodoprávního úřadu podle ustanovení § 17 odst. 1 zákona č. 254/2001 Sb., ve znění pozdějších předpisů (může být součástí JES),
- závazné stanovisko ORP podle ustanovení § 146 zákona č. 541/2020 Sb., ve znění pozdějších předpisů (může být součástí JES),
- další doklady z hlediska zájmů ochrany přírody (může být součástí JES)
- vypracování souhrnu podmínek stanovených pro, povolení a provádění stavby, včetně uvedení způsobu jejich vypořádání,

Ostatní požadavky:

- štítek na deskách projektu bude kromě ostatních údajů obsahovat ČHP dotčeného toku, IDVT a ř. km stavby (dle CEVL),
- součástí PD (v části Zásady organizace výstavby) bude posouzení plnění povinností zadavatele stavby podle zákona č. 309/2006 Sb., o zajištění dalších podmínek bezpečnosti a ochrany zdraví při práci, ve znění pozdějších předpisů, zda je stavbu možné realizovat 1 zhotovitelem (např. jedná se o jednoduchou stavbu s nízkou náročností na koordinaci, neobsahující žádná technologická zařízení apod.) a zda bude stavba svým rozsahem podléhat povinnosti doručení oznámení o zahájení prací oblastnímu inspektorátu práce (celkový plánovaný objem prací a činností během realizace díla přesáhne 500 pracovních dnů v přepočtu na jednu fyzickou osobu) – tedy zda je nutné určit koordinátora bezpečnosti a ochrany zdraví při práci ve fázi přípravy díla,
- způsob použití, využití a odstranění sedimentů a výkopků v souladu se zákonem č. 541/2020 Sb. o odpadech (dále jen "zákon o odpadech"), případně způsob nakládání s odpady (vybouraný materiál, sediment, pařezy, přebytečná a jinak nevyužitelná zemina

apod.) - bude vyřešeno v rámci PD, a to včetně zajištění splnění všech legislativních podmínek s tím spjatých (zákon o odpadech, včetně prováděcích vyhlášek – zejména vyhláška č. 273/2001 Sb. o podrobnostech nakládání s odpady, zákon č. 156/1998 Sb., o hnojivech, ve znění pozdějších předpisů, zákon č. 334/1992 Sb., o ochraně zemědělského půdního fondu, ve znění pozdějších předpisů, vyhláška č. 257/2009 Sb., o používání sedimentů na zemědělské půdě a další obecně závazné právní předpisy, ve znění pozdějších předpisů) a další obecně závazné právní předpisy, v účinných zněních) – ve spolupráci (součinnosti) s investorem bude preferováno - vybráno ekonomicky a ekologicky nejvhodnější řešení. Návrh využití či uložení odpadu zhotovitel projedná s vlastníky a nájemci dotčených pozemků (včetně přístupů apod.), zajistí jejich vyjádření (souhlasy) včetně podmínek uzavření smlouvy pro takové využití (uložení); výsledky tohoto projednání sdělí objednateli a zároveň mu předá vyjádření s návrhem smlouvy, předem objednatelům odsouhlaseným, podepsaným vlastníkem (případně i nájemcem),

- zhotovitel projedná s uživatelem rybářského revíru podmínky, za nichž uživatel rybářského revíru provede slovení rybí obsádky v místě stavby, realizované na základě projektové dokumentace pořízené dle této smlouvy, včetně pořízení protokolů výsledku slovení (minimálně přehled odchycených druhů s počtem odlovených jedinců a určení místa, kam budou přemístěni; pokud bude toto místo dodatečně změněno, protokol bude odpovídajícím způsobem doplněn) a zajistí jeho vyjádření v uvedeném směru, výsledky tohoto projednání sdělí objednateli a zároveň mu předá vyjádření podepsané uživatelem dle věty první),
- součástí PD bude návrh plánu kontrolních prohlídek stavby ve vazbě na podstatné fáze provádění stavby – plán kontrolních prohlídek stavby,
- projekt bude členěn na stavební objekty dle požadavku investora a podle charakteru finančních prostředků (provozní/investiční), všechny stavební objekty budou zaříděny do druhu a oboru stavebnictví dle klasifikace stavebních objektů,
- zhotovitel projedná návrh technického řešení stavby na výrobních výborech, které svolá v průběhu zpracování projektové dokumentace za účasti objednatelů a dalších zúčastněných stran dotčených stavbou, zhotovitelem vypracované zápisy z výrobních výborů (odsouhlasené objednatelům) budou součástí dokladové části projektové dokumentace (paré č. 1), návrh technického řešení předkládaný dotčeným osobám, orgánům státní správy a samosprávy, bude předem projednán a odsouhlasen objednatelům,
- pro účely konání výrobních výborů předloží zhotovitel objednateli potřebné podklady v elektronické podobě minimálně 4 dny před konáním výrobního výboru,
- projektant provede odborný výklad v DK objednatelů a poskytne DK potřebné podklady (např. fotodokumentace, textová část, výkresy v elektronické podobě – formát pdf a soupisy prací) v termínu minimálně 14 dní předem (před konáním DK), zhotovitel předloží objednateli pro účely závěrečného odsouhlasení a posouzení shody s požadavky objednatelů (odevzdání prací) 1 kompletní paré PD v tištěné podobě a její elektronickou podobu, a to nejpozději 14 dní před termínem odevzdání díla,
- originály všech dokladů budou součástí paré č. 1 PD,
- zhotovitel souhlasí s rozmnožováním díla pro potřeby zajištění přípravy stavby a pro zadání a realizaci stavby, zhotoviteli bude zapůjčena stávající dokumentace stavby a doklady související se stavbou,
- součástí inženýrské činnosti zajištěné v rámci zakázky bude zajištění stavebního povolení dle vyhlášky 131/2024 Sb., o dokumentaci staveb,
- součástí zadání je i provádění autorského dozoru, který bude prováděn formou kontrolní činnosti projektanta na stavbě – účasti autorizované osoby na stavbě dle potřeb objednatelů (zpravidla při kontrolních dnech, kontrolních prohlídkách stavby, při předání a převzetí zhotovené stavby apod.), v rámci výkonu autorského dozoru bude zhotovitel

kontrolovat soulad prováděné stavby s jím zhotovenou ověřenou (schválenou) PD, se stavebním povolením (územním rozhodnutím), jakož i s dalšími právními akty a vyjádřeními, které jsou pro realizaci stavby závazné, předpokládaný rozsah autorského dozoru na stavbě ve dnech (dle zadávací dokumentace) zadavatel stanovil pouze pro účely hodnocení nabídkové ceny, přičemž skutečný rozsah prací bude závislý na jeho konkrétních potřebách.

Přílohy:

- 1) Nabídkový rozpočet
- 2) Přehledná mapa povodí s vyznačením zájmové oblasti
- 3) Podrobná situace s vyznačením řešeného úseku
- 4) Fotodokumentace
- 5) Vyjádření ŽP, ORP Šumperk

Objednatel:

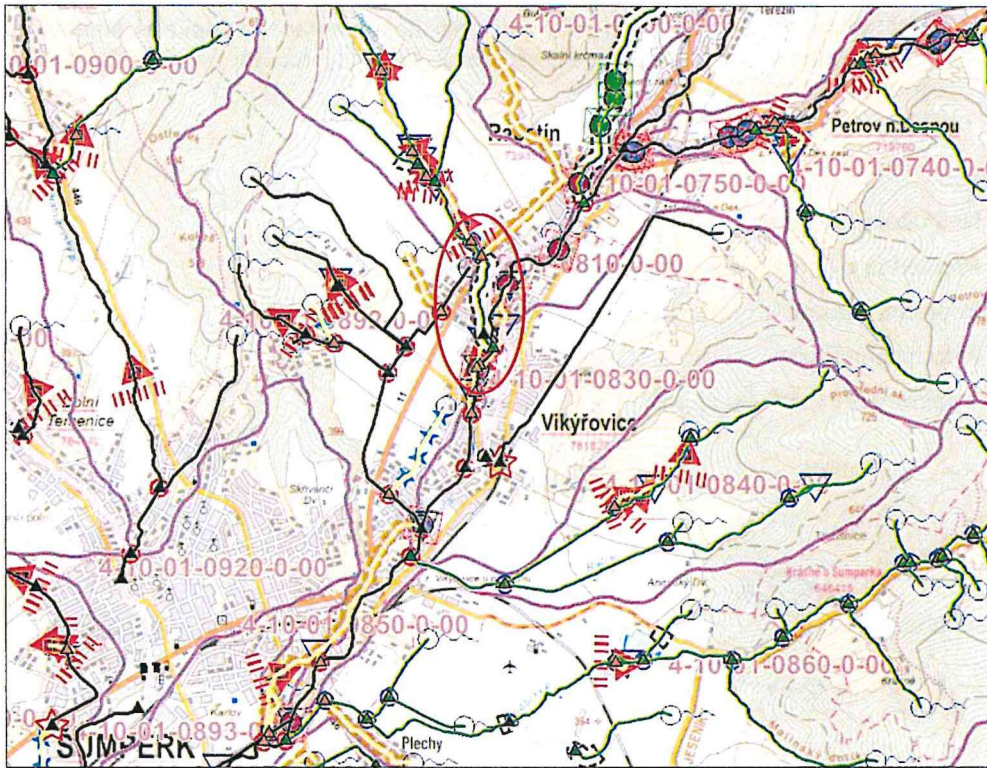
Dne:

8.7.2025 /

Zhotovitel:

Dne:

ZLP PD "Rejchartický potok v Rapotíně (rekonstrukce opěvnění)"
Příloha č. 1: Přehledná mapa potvrdí a vyznačí výhledovou čarou VT

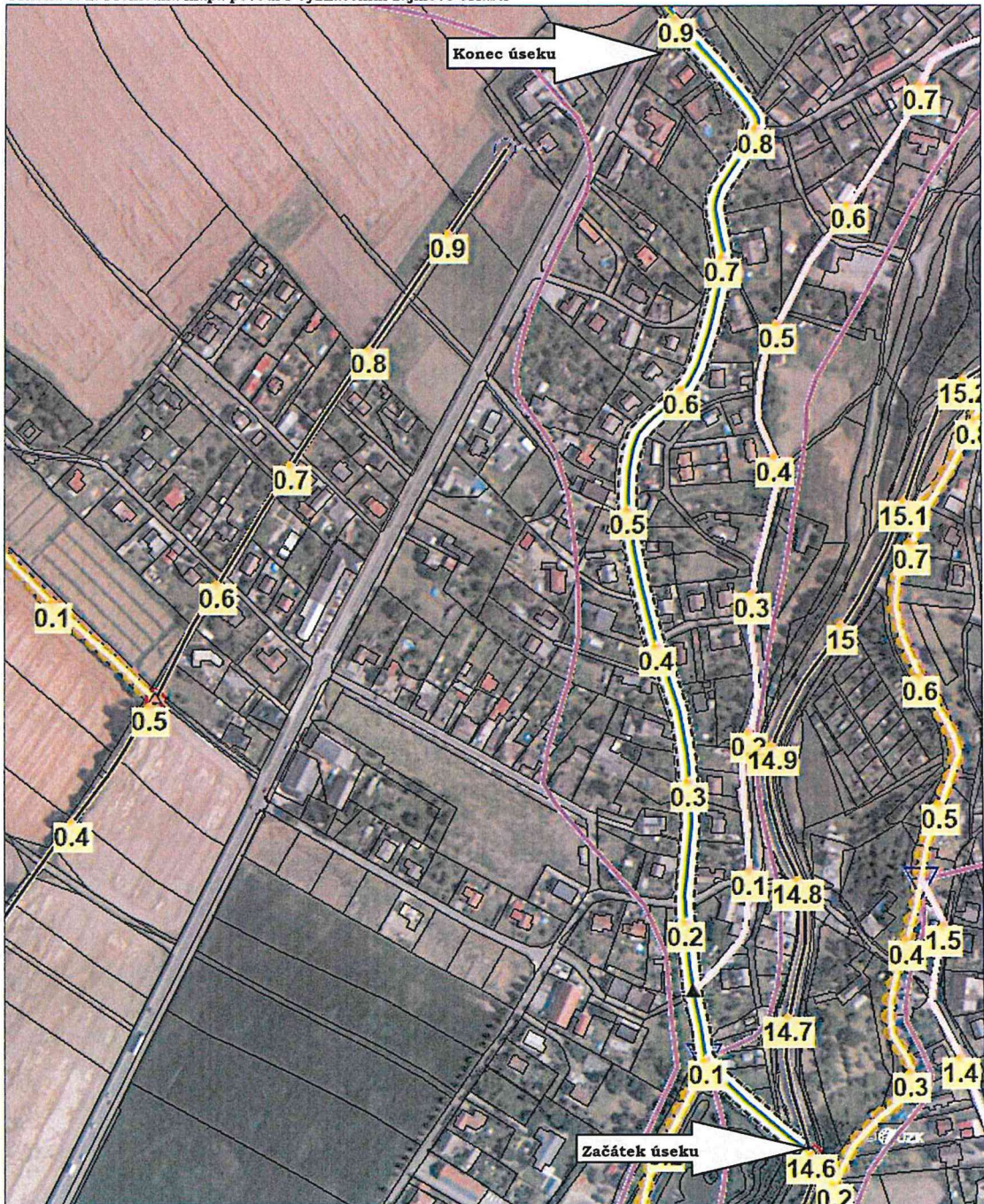


1 : 40 000

Odbor HÚL, oddělení GIS, GrDS

ZLLP PD "Rejchartický potok v Rapotíně (rekonstrukce opevnění)

Příloha č. 2: Přehledná mapa povodí s vyznačením zájmové oblasti



0 20 40 60 80 100m

1 : 3 500

Odbor HÚL, oddělení GIS, GrDS

**Rejchartický potok v Rapotíně (rekonstrukce opevnění) -
FOTOGALERIE**













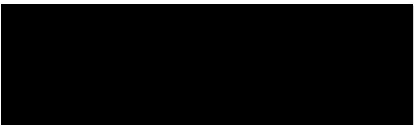
Vyjádření Měú Šumperk


Dobrý den.

Pane Hapal,

pokud dojde pouze k opravě opevnění břehů, římsy patek a nebudete nic nového budovat a nevzniknou nové stavby, pak se jedná o udržovací práce v režimu drobných staveb, kterým nevyžadují stavební povolení. Tudíž je na vás jakou PD si u projektanta objednáte. Nicméně si musíte vyřídit vyjádření orgánu ochrany přírody a vodoprávního úřadu. Pokud by došlo k výstavbě nových objektů, je třeba se řídit platnou legislativou a stavba se bude povolovat. PD k povolení stavby je nutné zpracovat dle vyhlášky č. 131/2024 Sb., o dokumentaci staveb. Co se týče vyjadřovaček, oslovte prosím odbor životního prostředí. Nejsem schopna posoudit zda je nutné rozhodnutí podle zákona č. 114/1992 Sb. a JES nebo koordinované závazné stanovisko.

S pozdravem


Městský úřad Šumperk
Jesenická 31, 787 01 Šumperk



KRYCÍ LIST NABÍDKY (projektové práce)

Název akce:	Rejchartický potok v Rapotíně
Název firmy nebo jméno podnikatele:	TERRA-POZEMKOVÉ ÚPRAVY, s.r.o.
IČ:	63320819
Sídlo nebo místo podnikání:	Nemocniční 53, 787 01 Šumperk
Adresa pro doručování:	
Oprávněný zástupce:	Filip Brtna
Telefon:	
E-mail:	

Fáze projektových prací		Cena bez DPH Kč
Projektová dokumentace pro povolení a provádění stavby (včetně inženýrské činnosti)		
Cpd - 1.etapa		233000
Cpd - 2. etapa		218000
Autorský dozor + zajištění povolení stavby		
Zajištění povolení stavby		1000
Cena za jeden autorský dozor projektanta při realizaci stavby (Cdoz)		5000
Celkový počet účastí na stavbě dle zadávacího listu PD (předpoklad 5 kontrolních dnů) x cena jedné účasti (Cdoz*Pdoz)		25000
Nabídková cena celkem $Nc = Cpd + (Pdoz \times Cdoz) + \text{zajištění povolení stavby}$		
		477000

V:Šumperku

DNE: 05.08.2025

Zpracoval: Filip Brtna

(razítko, podpis)