



**Spolufinancováno
Evropskou unií**

Ministerstvo životního prostředí

Základní škola Sokolov, Rokycanova 258 - Konektivita školy - Dodávka IT vybavení
číslo smlouvy u objednatele SML/485/2025/ORM

Smlouva kupní

Sokolov
2024



**Spolufinancováno
Evropskou unií**

Ministerstvo životního prostředí

Základní škola Sokolov, Rokycanova 258 - Konektivita školy - Dodávka IT vybavení
číslo smlouvy u objednatele SML/485/2025/ORM

Níže uvedeného dne, měsíce a roku se v souladu s příslušnými ustanoveními občanského zákoníku č. 89/2012 Sb. v platném znění se

1. VUJO s.r.o., IČ: 64830713, se sídlem Křížová 116,35601 Sokolov
zastoupený Ing. Josef Vůjtěch, jednatel

dále jen „Prodávající“

a

2. město Sokolov, IČ: 00 259 586, se sídlem Rokycanova 1929, 356 01 Sokolov
zastoupený Mgr. Petrem Kubisem, starostou

dále jen „Kupující“

shodli na uzavření této

Smlouvy kupní

(dle § 2079 a následujících občanského zákoníku)



Článek I. Definice

Pokud jsou uvedeny v následující smlouvě a nevyplývá-li z kontextu textu jiný význam, mají tyto pojmy následující význam.

I.1 Specifikace zboží: specifikace zboží co do množství a jakosti jak je uvedena v přílohách č. 1a, 1b a 1c.

I.2 Místo plnění: budova Základní školy Sokolov, Rokycanova č.p. 258, nacházející se na pozemku p.č. 129 v k.ú. a obci Sokolov (dále také „škola“).

I.3 Zboží: zboží dle Specifikace zboží.

I.4 Instalace: instalace počítačových sestav (část Zboží) na Místě plnění zahrnující: Základní uživatelská konfigurace potřebná pro implementaci do školní sítě včetně instalace OS a provedení veškerých nezbytných technických a technologických úkonů k řádnému zprovoznění v místě plnění. Předvedení a odzkoušení veškerého vybavení v místě plnění.

I.5 Montáž: montáž interaktivní tabule (část Zboží) na Místě plnění zahrnující: Montáž na pevné cihlové nebo betonové zdivo. (V případě montáže na lehkou stěnu jako sádkartón nebo pórobeton je nutné provést vyztužení při montáži příčky. Kotvení se provádí do stěny na spodní a horní hraně středové plochy). Instalace příslušné kabeláže pro připojení k počítači nebo notebooku (HDMI, VGA, USB kabely, popřípadě připojení k WiFi nebo pevné síti školy). Nastavení konfigurace a kalibrace projektoru. Provedení likvidace obalů a odpadů spojených s realizací každé dodávky každého kusu či části vybavení a zajištění úklidu místa plnění (dodávky, montáže a instalace předmětného vybavení)

I.6 Dokumentace: doložení dokumentace k dodávanému Zboží zahrnující:

- a) předání návodu k obsluze v českém jazyce, který bude obsahovat zejména pokyny k užívání a pokyny k údržbě veškerých kusů a částí dodaného vybavení;
- b) předání Záručního listu a následné poskytování záruky za jakost ve stanoveném rozsahu.
- c) předání pokynů pro opravy, které je Kupující oprávněn uskutečňovat sám (tak aby nedošlo k porušení podmínek sjednané záruky za jakost dodaného vybavení, jednotlivých jeho kusů či částí);
- d) předání dokladu prokazujícího shodu výrobku u dotčených dodávaných kusů vybavení podle zákona č. 22/1997 Sb. o technických požadavcích na výrobky a o změně a doplnění některých zákonů, ve znění pozdějších předpisů a všech certifikátů a dokladů potřebných k provozování dotčených výrobků na území České republiky, a respektujících platnou legislativu, tj. zejména technické normy ČSN a EN.

I.7 Kupní cena: 1.215.800,- Kč bez DPH



I.8 Zadávací dokumentace a výzva: Výzva k podání nabídky a zadávací dokumentace k veřejné zakázce s názvem „Základní škola Sokolov, Rokycanova 258 - Konektivita školy - Část 2: Dodávka IT vybavení“ ze dne **29.04.2025**, kterou je zahájeno zadávací řízení v elektronickém nástroji EZAK za účelem výběru zhotovitele výše uvedené veřejné zakázky (dále jen „Zadávací řízení“).

I.9 Projekt: předmět smlouvy bude v rámci projektu „Základní škola Sokolov, Rokycanova 258 - Konektivita školy“, registrační číslo: CZ.10.01.01/00/23_008/0000128, spolufinancován Evropskou unií z Operačního programu Spravedlivá transformace 2021 - 2027, z výzvy č. 08 „Konektivita škol - Karlovarský kraj“.

I.10 Občanský zákoník – zákon č. 89/2012 Sb. v platném znění

Článek II. Předmět smlouvy

II.1 Prodávající se zavazuje provést pro Kupujícího dodávku Zboží a to včetně Instalace, Montáže. Kupující se mu za to zavazuje uhradit Kupní cenu.

II.2 Rozsah, provedení, kvalitativní a technické parametry Zboží včetně Instalace a Montáže jsou stanoveny:

a) Specifikací zboží.

b) Obecně závaznými právními předpisy a ČSN v posledním znění včetně norem doporučujících, pokud specifikace dle písm. a) nebo technické požadavky a montážní postupy dodavatelů jednotlivých částí či komponentů (včetně doporučujících) nestanoví požadavky přísnější.

c) Technickými požadavky a montážními postupy stanovenými dodavatelem jednotlivých částí či komponentů Zboží.

d) Zadávací dokumentací a výzvou Kupujícího - zadavatele. Pokud si určitou jakost plnění či povinnosti Prodávajícího vymínil Kupující v této zadávací dokumentaci, ujednávají si smluvní strany, že Prodávající je povinen při plnění z této smlouvy tyto podmínky dodržet, pokud v této smlouvě není uvedeno výslovně jinak.

f) Veškerými podklady a požadavky předanými Prodávajícím Kupujícímu podle této smlouvy.

Článek III. Čas plnění

III.1 Prodávající se zavazuje dodat předmět plnění této smlouvy, tj. realizovat dodávku Zboží v rozsahu dle ustanovení čl. I. této smlouvy v návaznosti na odst. I.3 této smlouvy, v následujících termínech:



Základní škola Sokolov, Rokycanova 258 - Konektivita školy - Dodávka IT vybavení
číslo smlouvy u objednatele SML/485/2025/ORM

III.1.1 Termín ,zahájení plnění: ihned po nabytí účinnosti dle odst. XII.9 této smlouvy.

III.1.2 Termín předání místa plnění Prodávajícímu, stanovený dle odst. VI.3 této smlouvy: ne dříve než 45-tý a nikoliv později než 75-tý kalendářní den po nabytí účinnosti dle odst. XII.9 této smlouvy.

III.1.3 Termín předání a převzetí Zboží, včetně provedení Instalace, Montáže a dodávky Dokumentace: do 30 pracovních dnů od předání místa plnění či ode dne, kdy měl Prodávající místo plnění na výzvu Kupujícího převzít a nepřevzal jej.

III.2 Den předání místa plnění určí jednostranně Kupující. K předání místa plnění vyzve Kupující Prodávajícího písemně (e-mailem) min 3 pracovní dny předem.

III.3 Smluvní strany se dohodly, že lhůta k předání Zboží se prodlouží o dobu, po kterou nemohlo být z této smlouvy objektivně plněno v důsledku mimořádné, nepředvídatelné a nepřekonatelné překážky vzniklé nezávisle na vůli Prodávajícího. Překážka vzniklá z osobních poměrů Prodávajícího nebo vzniklá až v době, kdy byl Prodávající v prodlení, ani překážka, kterou bylo možné (být s vynaložením většího úsilí nebo vyšších nákladů) překonat, ho však povinnosti Zboží předat řádně a včas ve stanovené lhůtě nezproští.

Článek IV. Místo a způsob dodání

IV.1 Místem plnění je budova Základní školy Sokolov, Rokycanova č.p. 258, nacházející se na pozemku p.č. 129 v k.ú. a obci Sokolov. Konkrétní místnost v budově školy pro instalaci Zboží bude určena na základě domluvy se zástupcem Základní školy Sokolov, Rokycanova č. p. 258.

IV.2 Kupující umožní Prodávajícímu nezbytný přístup na místo plnění nejpozději ode dne uvedeného v odst. III.1.2. V případě, že Kupující neumožní přístup na místo plnění Prodávajícímu v dohodnutém termínu, posune se lhůta k předání Zboží a provedení Montáže a Instalace o příslušný počet dní prodlení s plněním této povinnosti Kupujícím.

IV.3 Prodávající prohlašuje, že je srozuměn s tím, že plnění dle této smlouvy a to zejména Instalace a Montáž a následné předání Zboží budou prováděny částečně za provozu školy (mimo dobu prázdnin). Prodávající se zavazuje nerušit chod školy nad míru nezbytně nutnou. V době od 08:00 do 13:30 hodin požaduje Kupující omezení hlučnosti prováděných prací při plnění této smlouvy s tím, že nesmí být překračovány povolené hranice hluku stanovené zákonem č. 258/2000 Sb., o ochraně veřejného zdraví, ve znění pozdějších předpisů, včetně prováděcích předpisů k tomuto zákonu. Prodávající nesmí žádným způsobem narušit chod školy. Prostory, ve kterých nelze v pracovních dnech dílo provádět budou předem specifikovány Kupujícím a realizační práce v těchto prostorech budou prováděny ve dnech pracovního volna a klidu.



IV.4 Prodávající je povinen v místě plnění zachovávat čistotu a pořádek, odstraňovat odpady vzniklé jeho činností, to vše v souladu s příslušnými právními předpisy a to vlastním jménem a na vlastní náklady. Pokud jde o odpady a nečistoty je Prodávající povinen tyto denně odstraňovat a technickými či jinými opatřeními zabránit jejich skladování či pronikání mimo přímé místo plnění (místnost). Prodávající se zavazuje při plnění povinností z této smlouvy dodržovat zásady DNSH uvedené v kapitole C.13 - Princip významného nepoškození environmentálních cílů v Pravidlech pro žadatele a příjemce podpory OPST, včetně jejich příloh, dostupnými pod odkazem: <https://opst.cz/dokument/2996>.

IV.5 Zhotovitel se zavazuje, že při provádění stavby nepoužije materiály, o kterých je v době jejich užití známo, že jejich užití je v rozporu s právními a technickými normami nebo obecně známými poznatky v oblasti vlivů stavebních materiálů na lidský organismus. Pokud tak zhotovitel učiní, je povinen na písemné vyzvání objednatele provést okamžitě nápravu a veškeré náklady s tím spojené nese zhotovitel. Stejně tak se zhotovitel zavazuje, že k realizaci stavby nepoužije materiály, které nemají požadovanou certifikaci, je-li tato pro jejich použití nezbytná podle příslušných předpisů.

IV.6 V období, kdy stavba bude prováděna za provozu školy, tedy mimo termín školních prázdnin, budou navíc platit následující pravidla: výuka ve škole i vstup a pohyb žáků po škole v době jejich přítomnosti nesmí být mimo prostory staveniště nijak omezovány, zhotovitel je povinen koordinovat svoji činnost s určenými zástupci školy (zejména s ohledem na hluk, prašnost a přepravu materiálu), prostory mimo staveniště smí zhotovitel užívat pouze v nezbytné míře a po dohodě s určenými zástupci školy, přičemž v době přítomnosti žáků ve škole musí být vždy vyklizeny a uklizeny. Vstupy na staveniště je zhotovitel povinen zabezpečit proti vstupu nepovolaných osob, zejména žáků školy.

Článek V.

Ostatní práva a povinnosti smluvních stran

V.1 Prodávajícího zastupuje ve věcech:

V.1.1 Smluvních : Ing. Josef Vůjtěch, [REDACTED], [REDACTED]
V.1.2 Technických : Ing. Josef Vůjtěch, [REDACTED], [REDACTED]

V.2 Kupujícího zastupuje ve věcech:

V.2.1 Smluvních : Mgr. Petr Kubis, starosta
V.2.2 Technických : Ing. Kateřina Klepáčková,
tel.: 354 228 340, 606 071 417,
e-mail: katerina.klepackova@mu-sokolov.cz,
: Ing. Martin Motlík,
tel.: 354 228 229, 724 704 047,
e-mail: motlik.martin@mu-sokolov.cz.



V.2.3 Odborný dozor : Radek Ježek, e-mail: [REDACTED]
tel.: [REDACTED]

V.3 Prodávající se zavazuje po celou dobu trvání Montáže a Instalace dodržovat předpisy bezpečnosti práce a zajistit jejich dodržování i svými zaměstnanci a subdodavateli. Prodávající až do konečného předání Zboží včetně provedené Montáže a Instalace se zavazuje zajistit bezpečnost místa plnění vůči okolnímu provozu.

V.4 Prodávající na sebe přejímá odpovědnost za škody způsobené všemi osobami zúčastněnými na dodání Zboží i provedení Instalace a Montáže, stejně tak za škody způsobené svou činností a činností svých poddodavatelů Kupujícímu nebo třetí osobě.

V.5 Prodávající se zavazuje při plnění povinností z této smlouvy:

- dodržovat lidská, sociální a pracovní práva osob, jež použije k plnění veřejné zakázky, vyplývající z obecně závazných právních předpisů;
- dodržovat veškeré povinnosti ohledně bezpečnosti práce a ochrany před vznikem nemocí z povolání, vyplývající z obecně závazných právních předpisů;
- dodržovat své povinnosti z hlediska zaměstnanosti a právních předpisů týkajících se zaměstnávání cizinců, vyplývající z obecně závazných právních předpisů;
- pokud to bude možné, využívat práci osob znevýhodněných na trhu práce nebo dodávek sociálních podniků;
- neznevýhodňovat malé a střední podniky jako své poddodavatele a plnit závazky k nim řádně a včas.
- dodržovat své povinnosti z hlediska ochrany životního prostředí, a to včetně povinností při nakládáním s odpady, vyplývající z obecně závazných právních předpisů a
- pokud je to možné využívat postupů a dodávek šetrných k životnímu prostředí – recyklace.

V.6 Prodávající je řádně pojištěn ve své odpovědnosti, přičemž má uzavřenou pojistnou smlouvu o pojištění odpovědnosti za újmu způsobenou prodávajícím vůči třetím osobám ve výši min. 100 % celkové nabídkové ceny účastníka zadávacího řízení v Kč bez DPH se spoluúčastí ve výši odpovídající maximálně 3 % z celkové nabídkové ceny účastníka Zadávacího řízení v Kč bez DPH;

Článek VI. Spojené dodávky

VI.1 Prodávající bere na vědomí, že jeho plnění dle této smlouvy je součástí širšího plnění spočívajícího mimo jiné i v dodávkách stavebních prací tak jak jsou specifikovány v zadávací dokumentaci veřejné zakázky s názvem „Základní škola Sokolov - Rokycanova 258 - Stavební a technologická část“. Prodávající je povinen se zúčastnit koordinační schůzky před zahájením plnění dle VI.2 a to za účasti zástupců Kupujícího a zhotovitele stavebně technologické části.



VI.2 Z technologicko-organizačních důvodů je možné započít s plněním dle této smlouvy na Místě plnění až poté co stavební práce v rámci veřejné zakázky uvedené v odst. VI. (stavební a technologická část) postoupí do takové fáze dokončenosti, že z technických a organizačních důvodů bude moci být překročeno k plnění dle této smlouvy na Místě plnění.

VI.3 Na základě průběhu prací uvedených v předchozím odstavci Kupující jednostranně určí datum předání Místa plnění dle odst. III.1.2 této smlouvy a tento datum nejméně 3 pracovních dnů předem písemně sdělí Prodávajícímu.

VI.4 Prodávající je povinen v den, jenž byl jednostranně určen jako datum předání Místa plnění dle předchozího odstavce, zkontrolovat zda Místo plnění splňuje požadavky pro možnost plnění z této smlouvy a případné připomínky neprodleně písemně sdělit Kupujícímu. Pokud tak neučiní je povinen případné nedostatky v připravenosti Místa plnění napravit na vlastní náklady.

VI.5 Prodávající bere na vědomí, že z důvodu koordinace různých dodávek na Místo plnění může docházet k omezení možnosti vykonávat některé činnosti na Místě plnění. Kupující je oprávněn jednostranně omezit činnost Prodávajícího na Místě plnění. V případě, že v důsledku takové koordinace dojde k nemožnosti plnit ze strany Prodávajícího z této smlouvy po dobu delší než 8 hodin bez přerušení či 16 hodin za celou sjednanou dobu plnění, je Prodávající oprávněn požádat Kupujícího o prodloužení lhůty pro předání Zboží a ten se mu zavazuje vyhovět, pokud tyto důvody shledá oprávněnými a žádost o prodloužení mu byla doručena nejpozději 4 pracovní dny po nastání skutečností, jenž ke vzniku takového nároku na prodloužení lhůty k plnění vznikla.

Článek VII.

Kupní cena a platební podmínky

VII.1 Kupní cena je stanovena dohodou smluvních stran a kromě dodání Zboží zahrnuje i související Instalace a Montáže.

VII.2 Kupní cena je stanovena jako pevná a maximální. K této ceně bude připočtena daň z přidané hodnoty dle obecně závazného právního předpisu.

VII.3 V ceně dle čl. VII.2. je mimo jiné zahrnuto:

Plnění specifikované v čl. II. této smlouvy a veškeré související náklady Prodávajícího zahrnující zejména dopravu do místa plnění, případnou likvidaci obalů, náklady na montáž, instalaci, uvedení do provozu, předvedení funkčnosti, seznámení s obsluhou a údržbou, a v neposlední řadě také předání veškeré požadované Dokumentace.

VII.4 Kupní cena je splatná jednorázově na základě faktury Prodávajícího s 30 denní splatností od jejího doručení Kupujícímu. Prodávající je oprávněn fakturu vystavit po předání Zboží včetně Instalace a Montáže a podpisu předávacího protokolu ze strany Kupujícího.



VII.5 Podkladem pro zaplacení Kupní ceny bude faktura. Součástí či přílohou faktury musí být přehled provedených dodávek a oprávněným zástupcem Kupujícího podepsaný předávací protokol. Faktura musí splňovat náležitosti daňového dokladu dle všeobecně závazných právních předpisů. Faktura bude dále obsahovat název a registrační číslo projektu dle čl. I.9. V případě, že faktura nebude obsahovat tyto náležitosti, je Kupující oprávněn vrátit ji Prodávajícímu k doplnění. V tomto případě běží nová lhůta splatnosti faktury po doručení opravené faktury Kupujícímu. Pokud nebude mezi stranami této smlouvy sjednáno jinak a splatnost uvedená na faktuře bude odlišná od splatnosti sjednané dle předchozího odstavce této smlouvy má se za to, že částka je splatná v pozdějším z těchto dvou termínů.

VII.6 Dnem splacení fakturované částky se rozumí odepsání této částky z účtu Kupujícího.

VII.7 Dostane-li se Kupující do prodlení s úhradou fakturované částky, je Prodávající oprávněn kromě dlužné částky požadovat po Kupujícím úrok z prodlení ve výši stanovené obecně závazným právním předpisem.

Článek VIII. Smluvní pokuty

VIII.1 Při nedodržení termínu předání Zboží včetně provedené Instalace, Montáže a dodávky Dokumentace, je Prodávající povinen zaplatit Kupujícímu smluvní pokutu ve výši 3.000,- Kč za každý den prodlení.

VIII.2 Jestliže bude Prodávající v prodlení s předáním Zboží včetně provedené Instalace, Montáže a dodávky Dokumentace více jak 30 kalendářních dnů, je povinen zaplatit Kupujícímu nad rámec smluvní pokuty dle předchozího odstavce další jednorázovou smluvní pokutu ve výši 20.000,-Kč.

VIII.3 Nesplní-li Prodávající v záruční době své povinnosti vyplývající z vytčené vady ve lhůtách ujednaných v této smlouvě, zavazuje se zaplatit Kupujícímu smluvní pokutu ve výši 2.000,- Kč v případě, že jde o vadu bránící řádnému užívání Zboží včetně Instalace a Montáže a 1.000,- Kč v případě, že jde o vadu nebránící řádnému užívání Zboží včetně Instalace a Montáže, a to v obou případech za každou vadu a každý den prodlení.

VIII.4 V případě prodlení s plněním dalších v tomto článku výše neuvedených smluvních povinností je Prodávající povinen zaplatit Kupujícímu smluvní pokutu ve výši 1.000,- Kč za každý započatý den prodlení.

VIII.5 Výše uvedenými ujednáními o smluvní pokutě není dotčeno právo na náhradu vzniklé škody a to v plném jejím rozsahu.



Článek IX.

Předání Zboží a provedení Instalace a Montáže

IX.1 Prodávající je povinen předat Kupujícímu Zboží včetně provedené Instalace, Montáže a dodávky Dokumentace v termínu dle odst. III.1.3, přičemž je povinen vyzvat Kupujícího k převzetí nejméně 3 pracovní dny před tímto termínem. Kupující si vyhrazuje právo na zjištění původu Zboží při jeho předávání, a to dle příslušných sériových čísel a právo podpisu předávacího protokolu, osvědčujícího převzetí dodávky, až po ověření původu Zboží.

IX.2 Prodávající je povinen při předání předvést funkčnost Zboží a prokázat, že Zboží včetně Instalace a Montáže splňují Specifikaci zboží. O předání a převzetí díla bude zástupcem Kupujícího sepsán protokol o převzetí díla, který bude obsahovat:

- a) název a typ zařízení;
- b) jeho konfigurace;
- c) výrobní / sériové číslo;
- d) seznam veškerých softwarových licencí, jsou-li dodávány jako součást daného hardware;
- e) označení smluvních stran;
- f) datum uzavření této smlouvy;
- g) datum zahájení a dokončení prací;
- h) datum konce záruční doby dle čl. X. této smlouvy;
- i) soupis vad a nedodělků a termín jejich odstranění, který vyhotoví zástupce Kupujícího;
- j) soupis Dokumentace předávané s dílem;
- k) prohlášení Kupujícího, že dílo přejímá;
- l) datum a místo sepsání protokolů;
- m) jména a podpisy zástupců Kupujícího a Prodávajícího.

Pokud nebude zboží předáno dle odst. X.1 vyhrazuje si Kupující právo Zboží od Prodávajícího nepřevzít a to do odstranění vad a nedodělků Zboží.

IX.3 Při předání Zboží je Prodávající povinen předat Kupujícímu veškeré dokumenty náležející k dodané technice, jako jsou záruční listy, návody na obsluhu apod. Úplný výčet dokumentů je uveden v čl. I.6.

IX.4 Do doby předání Zboží včetně Instalace, Montáže a dodání Dokumentace nese prodávající nebezpečí za veškeré škody na Zboží, s výjimkou případů, kdy poškození Zboží způsobí Kupující. V takovém případě nese odpovědnost Kupující.



Článek X. Záruční doba

X.1 Prodávající poskytuje Kupujícímu záruku za jakost Zboží včetně Instalace a Montáže v délce trvání stanovené pro jednotlivé druhy Zboží v příloze 1 c). Prodávající se zavazuje dodat Zboží dle Specifikace zboží uvedené v čl. I.1 prostě jakýchkoli vad a nedodělků, v kvalitě odpovídající účelu smlouvy, právním předpisům a závazným technickým normám a odpovídá za to, že dílo bude mít po dobu záruční doby vlastnosti v této smlouvě dohodnuté.

X.2 Záruční doba uvedená v odst. X.1 začíná běžet dnem předání Zboží a provedení Instalace a Montáže a vztahuje se na jakoukoliv vadu, která se na nich vyskytne od jeho předání do skončení záruční doby, s výjimkou vady způsobené událostí živelného charakteru nebo jednáním Kupujícího a třetích osob.

X.3 Vyskytne-li se v průběhu lhůty na Zboží vada, na kterou se vztahuje záruka, oznámí tuto skutečnost Kupující bez zbytečného odkladu písemnou formou Prodávajícímu.

X.4 Prodávající se zavazuje bezplatně veškeré vytčené vady odstranit v případě, že jde o vady bránící řádnému provozu Zboží do 3 dnů od jejich oznámení a nebránící řádnému užívání do 15 dnů ode dne, kdy obdržel vyrozumění o existenci vady a o tom, jakým způsobem se projevuje. Delší termín odstranění vady je podmíněn písemným souhlasem Kupujícího nebo prokázáním, že vadu nelze z objektivních technických důvodů odstranit v těchto termínech. O tom, že vadu nelze z objektivních technických důvodů odstranit ve lhůtách uvedených výše je Prodávající povinen písemně informovat Kupujícího s jasným vymezením důvodů nejpozději do uplynutí lhůty pro její odstranění dle první věty tohoto odstavce, přičemž pokud tak neučiní je povinen uhradit Kupujícímu smluvní pokutu za prodlení s takovým informováním ve stejné výši jako při prodlení s odstraňování samotné vady. V případě, že bude prokázáno, že vadu nelze z objektivních technických důvodů odstranit ve lhůtách sjednaných shora v tomto odstavci, je Prodávající povinen tuto odstranit v objektivně technicky nejkratší možné době.

X.5 Ukáže-li se, že vytčená vada je neodstranitelná, je Prodávající povinen toto neprodleně po tomto zjištění, ne však později než do uplynutí lhůty pro odstranění vady dle odst. X.1. této smlouvy, oznámit Kupujícímu a po dohodě s ním dodat náhradní dodávku a to v dohodnuté době. Pokud nebude taková dohoda učiněna do 3 dnů od vzniku povinnosti informovat o neodstranitelnosti vady má Prodávající povinnost dodat náhradní dodávku v technicky nejkratší možné lhůtě s přihlédnutím k možnosti zajištění náhradní dodávky na trhu v EU.

X.6 Ustanovení odst. X.4. až X.5. nemá vliv na možnost Kupujícího uplatňovat i jiné nároky, jež mu při takových vadách dává Občanský zákoník či jiné obecně závazné právní předpisy.

X.7 V případě prodlení Prodávajícího s plněním povinností z vad dle předchozích odstavců je Kupující oprávněn tyto povinnosti splnit pomocí třetí osoby dle své volby a požadovat po Prodávajícím náhradu takto vynaložených nákladů zvýšených o 10 % minimálně však 10.000,- Kč za každou takto odstraněnou vadu. Záruční doba a podmínky záruky na Zboží včetně Instalace a Montáže tímto nebudou nijak dotčeny.



Článek XI. Odstoupení od smlouvy

XI.1 Kupující je oprávněn od této smlouvy odstoupit i v případě:

XI.1.1 zahájení insolvenčního řízení s Prodávajícím,

XI.1.2 prodlení s předáním Zboží a provedení Instalace a Montáže přesahujícím 30 dnů a

XI.1.3 neplnění jiných povinností dle této smlouvy Prodávajícím, ačkoliv k jejich plnění byl Prodávající Kupujícím písemně vyzván s poskytnutí přiměřené lhůty k nápravě.

XI.2 Prodávající je oprávněn od této smlouvy odstoupit v případě:

XI.2.1 prodlení Kupujícího s úhradou Kupní ceny přesahující 60 dnů.

Článek XII. Závěrečná ustanovení

XII.1 Změnit nebo doplnit tuto smlouvu mohou smluvní strany pouze formou písemného dodatku. Dodatek musí být podepsán oprávněnými zástupci smluvních stran a za smluvní dodatek výslovně prohlášen. Dodatky se vyhotovují ve stejném počtu výtisků jako smlouva a budou průběžně číslovány.

XII.2 Práva a povinnosti z této smlouvy se řídí právními předpisy platnými na území České republiky. Pokud tato smlouva nemá jiná výslovná ustanovení oproti Občanskému zákoníku, řídí se příslušným ustanovením Občanského zákoníku.

XII.3 Prodávající bere na vědomí, že Kupní cena dle této smlouvy bude z části financovaná z Operačního programu Spravedlivá transformace 2021 - 2027, z výzvy č. 08 „Konektivita škol - Karlovarský kraj“ s tím, že zejména bere na vědomí, že v případě jeho porušení smluvních povinností z této smlouvy hrozí Kupujícímu značná škoda spočívající v povinnosti uhradit uložené odvody či korekce včetně případných sankcí, jenž mohou vzhledem k propojení jednotlivých dodávek i značně přesáhnout sjednanou Kupní cenu.

XII.4 Prodávající je povinen archivovat veškerou dokumentaci související s touto smlouvou po dobu minimálně 10 let a na vyžádání Kupujícího mu poskytnout v této lhůtě kopie jakékoliv části takové dokumentace.

XII.5 Kupující na sebe přebírá riziko změny okolností.



Základní škola Sokolov, Rokycanova 258 - Konektivita školy - Dodávka IT vybavení
číslo smlouvy u objednatele SML/485/2025/ORM

XII.6 Tato smlouva je podepsána oprávněnými zástupci smluvních stran, přičemž každá strana obdrží jedno vyhotovení podepsané smlouvy, tzn. elektronický originál případně fyzicky podepsaný originál.

XII.7 Zástupci smluvních stran, kteří podepisují tuto Smlouvu, prohlašují, že jsou oprávněni strany této Smlouvy zastupovat, zejména pak uzavřít tuto Smlouvu.

XII.8 Smlouva nabývá platnosti dnem podpisu oběma smluvními stranami, v případě, že je smlouva podepisována smluvními stranami v různém čase, nabývá platnosti dnem podpisu té smluvní strany, která ji podepíše později.

XII.9 Tato smlouva nabývá účinnosti dnem uveřejnění v registru smluv v souladu se zákonem č. 340/2015 Sb., o registru smluv, v platném a účinném znění. Smluvní strany se dohodly, že smlouvu bez zbytečného odkladu uveřejní podle předchozí věty Kupující.

V Sokolově

**Ing. Josef
Vůjtěch**

Digitálně podepsal Ing. Josef
Vůjtěch
Datum: 2025.09.16 09:24:54
+02'00'

Ing. Josef Vůjtěch
Prodávající

V Sokolově

Mgr. Petr Kubis

Digitální podpis:
17.09.2025 14:52

Mgr. Petr Kubis
Kupující

Přílohy: 1a) Výkaz výměr
1b) Popis současného stavu a požadavky na technické řešení
1c) Popis povinných parametrů dodávaného řešení

REKAPITULACE STAVBY

Kód: IMPORT
Stavba: Příloha č. 4b - Výkaz výměr

KSO: Místo: CC-CZ: Datum: 12.07.2025
Zadavatel: IČ: DIČ:
Uchazeč: VUJO s.r.o., Křížová 116, 35601 Sokolov IČ: 64830713 DIČ: CZ64830713
Projektant: IČ: DIČ:
Zpracovatel: IČ: DIČ:
Poznámka:

Cena bez DPH			1 215 800,00
DPH základní	Sazba daně 21,00%	Základ daně 1 215 800,00	Výše daně 255 318,00
snížená	12,00%	0,00	0,00
Cena s DPH			1 471 118,00
v CZK			

Projektant Zpracovatel

Datum a podpis: Razítko Datum a podpis: Razítko

Objednavatel Uchazeč

Datum a podpis: Razítko Datum a podpis: Razítko

REKAPITULACE OBJEKTŮ STAVBY A SOUPISŮ PRACÍ

Kód: IMPORT

Stavba: Příloha č. 4b - Výkaz výměr

Místo: Datum: 12.07.2025

Zadavatel: Projektant:

Uchazeč: VUJO s.r.o., Křížová 116, 35601 Sokolov Zpracovatel:

Kód	Popis	Cena bez DPH [CZK]	Cena s DPH [CZK]
-----	-------	--------------------	------------------

Náklady z rozpočtů		1 215 800,00	1 471 118,00
01	Koncová zařízení	1 212 800,00	1 467 488,00
02	VRN	3 000,00	3 630,00

KRYCÍ LIST SOUPISU PRACÍ

Stavba:

Příloha č. 4b - Výkaz výměr

Objekt:

01 - Koncová zařízení

KSO:

Místo:

CC-CZ:

Datum: 12.07.2025

Zadavatel:

IČ:

DIČ:

Uchazeč:

VUJO s.r.o., Křížová 116, 35601 Sokolov

IČ:

64830713

DIČ:

CZ64830713

Projektant:

IČ:

DIČ:

Zpracovatel:

IČ:

DIČ:

Poznámka:

Cena bez DPH				1 212 800,00
---------------------	--	--	--	---------------------

	Základ daně	Sazba daně	Výše daně
DPH základní	1 212 800,00	21,00%	254 688,00
snížená	0,00	12,00%	0,00

Cena s DPH	v	CZK	1 467 488,00
-------------------	----------	------------	---------------------

Projektant

Zpracovatel

Datum a podpis:

Razítko

Datum a podpis:

Razítko

Objednavatel

Uchazeč

Datum a podpis:

Razítko

Datum a podpis:

Razítko

REKAPITULACE ČLENĚNÍ SOUPISU PRACÍ

Stavba:

Příloha č. 4b - Výkaz výměr

Objekt:

01 - Koncová zařízení

Místo:

Datum: 12.07.2025

Zadavatel:

Projektant:

Uchazeč:

VUJO s.r.o., Křížová 116, 35601 Sokolov

Zpracovatel:

Kód dílu - Popis

Cena celkem [CZK]

Náklady ze soupisu prací

1 212 800,00

HSV - Práce a dodávky HSV

0,00

998 - Přesun hmot

0,00

SOUPIS PRACÍ

Stavba:

Příloha č. 4b - Výkaz výměr

Objekt:

01 - Koncová zařízení

Místo:

Datum: 12.07.2025

Zadavatel:

Projektant:

Uchazeč:

VUJO s.r.o., Křížová 116, 35601 Sokolov

Zpracovatel:

PČ	Typ	Kód	Popis	MJ	Množství	J.cena [CZK]	Cena celkem [CZK]	Cenová soustava
----	-----	-----	-------	----	----------	--------------	-------------------	-----------------

Náklady soupisu celkem

1 212 800,00

1	M	E001	Notebook pro učitele - dodání včetně instalace	ks	30,000	15 400,00	462 000,00	
	PP		Notebook pro učitele - dodání včetně instalace					
2	M	E002	Interaktivní tabule - dodání včetně implementace	ks	12,000	52 000,00	624 000,00	
	PP		Interaktivní tabule - dodání včetně implementace					
3	M	E003	Notebook grafika	kus	1,000	34 900,00	34 900,00	
	PP		Notebook grafika					
4	M	E004	Antivirová ochrana stanic	kpl	1,000	91 900,00	91 900,00	
	PP		Verze produktu: AVG Business Edition prodloužení, popřípadě nová instalace jiného antivirového řešení srovnatelných parametrů. Počet licencí: 145 Délka licencí/počet: let 5 let Specifikace: Ochrana proti virům a malware, ochrana proti phishingu, ochrana proti úniku dat, ochrana proti síťovým útokům, správa a kontrola zařízení, technická podpora.					
	D	HSV	Práce a dodávky HSV				0,00	
	D	998	Přesun hmot				0,00	
5	K	998011001R	Přesun hmot	kpl	1,000	0,00	0,00	
	PP		Přesun hmot					

KRYCÍ LIST SOUPISU PRACÍ

Stavba:

Příloha č. 4b - Výkaz výměr

Objekt:

02 - VRN

KSO:

Místo:

Zadavatel:

Uchazeč:

VUJO s.r.o., Křížová 116, 35601 Sokolov

Projektant:

Zpracovatel:

Poznámka:

CC-CZ:

Datum:

12.07.2025

IČ:

DIČ:

IČ:

64830713

DIČ:

CZ64830713

IČ:

DIČ:

IČ:

DIČ:

Cena bez DPH

3 000,00

	Základ daně	Sazba daně	Výše daně
DPH základní	3 000,00	21,00%	630,00
snížená	0,00	12,00%	0,00

Cena s DPH

v CZK

3 630,00

Projektant

Zpracovatel

Datum a podpis:

Razítko

Datum a podpis:

Razítko

Objednavatel

Uchazeč

Datum a podpis:

Razítko

Datum a podpis:

Razítko

REKAPITULACE ČLENĚNÍ SOUPISU PRACÍ

Stavba:

Příloha č. 4b - Výkaz výměr

Objekt:

02 - VRN

Místo:

Datum: 12.07.2025

Zadavatel:

Projektant:

Uchazeč:

VUJO s.r.o., Křížová 116, 35601 Sokolov

Zpracovatel:

Kód dílu - Popis

Cena celkem [CZK]

Náklady ze soupisu prací

3 000,00

VRN - Vedlejší rozpočtové náklady

3 000,00

VRN9 - Ostatní náklady

3 000,00

SOUPIS PRACÍ

Stavba:

Příloha č. 4b - Výkaz výměr

Objekt:

02 - VRN

Místo:

Datum: 12.07.2025

Zadavatel:

Projektant:

Uchazeč:

VUJO s.r.o., Křížová 116, 35601 Sokolov

Zpracovatel:

PČ	Typ	Kód	Popis	MJ	Množství	J.cena [CZK]	Cena celkem [CZK]	Cenová soustava
----	-----	-----	-------	----	----------	--------------	-------------------	-----------------

Náklady soupisu celkem

3 000,00

D VRN

Vedlejší rozpočtové náklady

3 000,00

D VRN9

Ostatní náklady

3 000,00

3	K	092203000	Náklady na zaškolení obsluhy	kpl	1,000	3 000,00	3 000,00	
---	---	-----------	------------------------------	-----	-------	----------	----------	--

PP

Náklady na zaškolení obsluhy

1	K	111211211R	Doprava, vykládka, nakládka	kpl	1,000	0,00	0,00	
---	---	------------	-----------------------------	-----	-------	------	------	--

PP

Doprava, vykládka, nakládka

2	K	952905241R	Dokončující úklid	kpl	1,000	0,00	0,00	
---	---	------------	-------------------	-----	-------	------	------	--

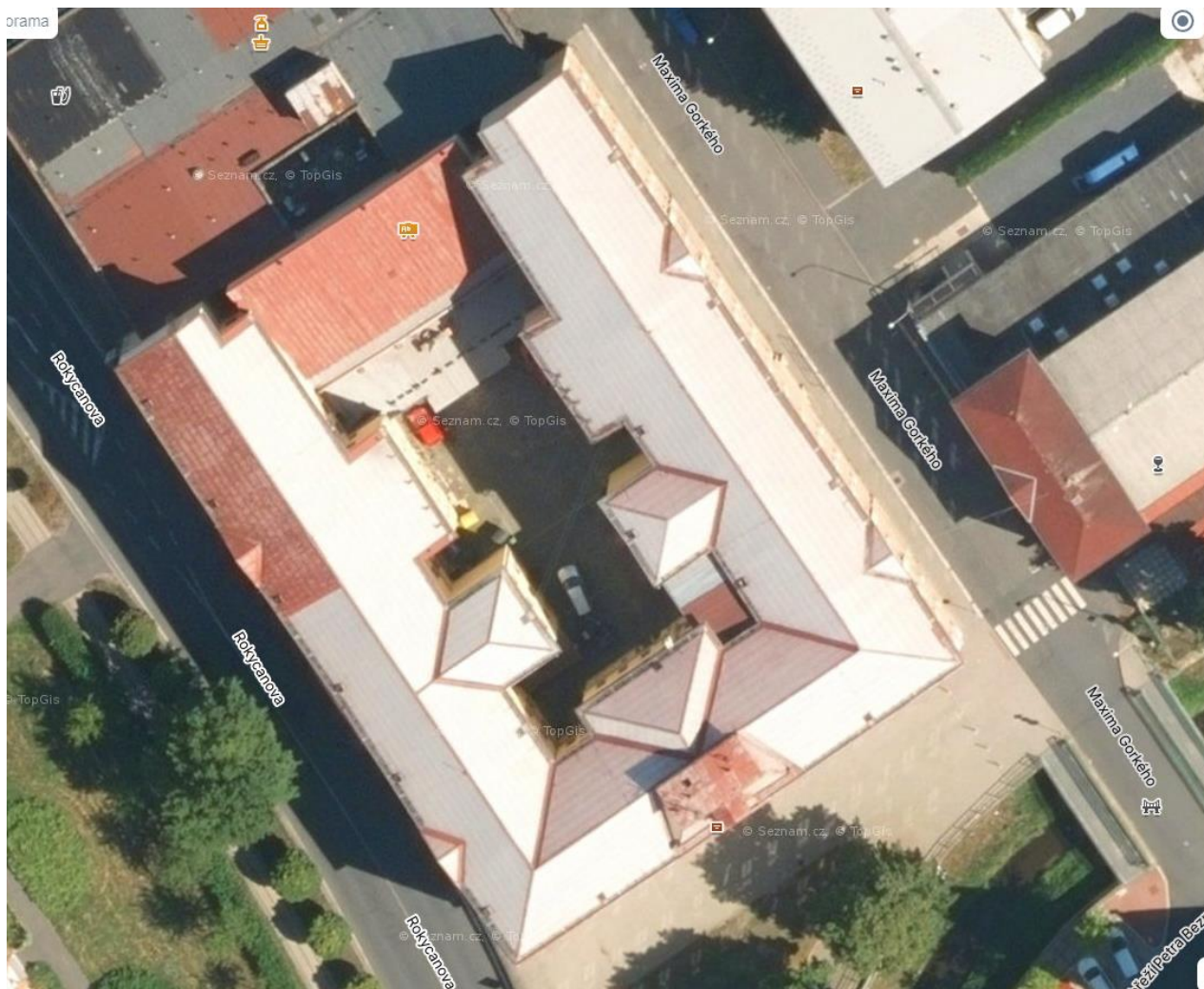
PP

Dokončující úklid

1. Popis současného stavu a požadavky na technické řešení

1.1. Základní škola Sokolov, Rokycanova 258

(1) Areál Základní školy Sokolov, Rokycanova 258 je umístěn na adrese Rokycanova 258 v Sokolově. V současné době navštěvuje školu přibližně 600 žáků a 55 učitelů a administrativních pracovníků.



(2) Realizace veřejné zakázky bude probíhat ve všech využívaných objektech.

(3) Současný stav ICT školy neodpovídá Standardu konektivity škol (dále jen Standard konektivity), a současným nárokům na výkon, bezpečnost a centralizovanou správu počítačové sítě. Počítačová síť byla budována postupně, staří a technická úroveň používaných prvků se výrazně liší. Síťové pokrytí na úrovni metalických kabelů Cat5 bylo budováno a rozšiřováno postupně podle aktuálních potřeb a finančních prostředků školy. Bezdrátové připojení bylo realizováno v minulosti na úrovni standardu WiFi 4 pro potřeby pokrytí aktuálních potřeb a s ohledem na omezené finanční možnosti, bez rezerv pro budoucí rozvoj. Část použitých aktivních prvků sítě je již technicky i morálně zastaralých a výrobci nepodporovaných (nebo jen omezeně). Chybí významná provázanost a centralizovaná správa infrastruktury sítě.

(4) Kabelové rozvody byly provedeny kabely Cat 5 a Cat5e. Pokrytí potřebných prostor budov metalickými rozvody je nedostatečné a neumožňuje připojovat do sítě další zařízení (koncová zařízení, IoT a bezpečnostní prvky (kamery apod.) a síť rozvíjet např. doplňováním WiFi přístupových bodů. Nedostatek přípojných míst je na některých místech řešen „rozbočováním“ sítě malými přepínači bez managementu, jejichž použití dále

komplikuje správu celé sítě a snižuje její robustnost, stabilitu a bezpečnost. Kabeláž je uložena převážně v lištách, občas „pod koberec“.

- (5) Aktuálně využívaný server výkonem a kapacitou nevyhovuje aktuálním požadavkům a není schopen splnit všechny požadavky Standardů konektivity.
- (6) Server je aktuálně připojen rychlostí 1 Gb/s do páteřního switchu.
- (7) Propojení stanic i serverů je zajištěno přepínači 1 Gb/s bez možnosti pokročilé správy. Aktivní prvky nesplňují požadavky na zabezpečení přístupu do LAN pomocí 802.1X.
- (8) Internetové připojení je realizováno společností Wolfstein s.r.o., optickou linkou s rychlostí 300Mbps symetricky bez IPv6 konektivity.
- (9) Škola nemá v současné době validující DNSSEC resolver na straně školy, neprovádí pokročilý monitoring provozu.
- (10) Škola provozuje Wifi síť, které pokrývá pouze část školy a splňuje technologické požadavky kategorie WiFi 4. Tato WiFi síť slouží pro potřeby zaměstnanců i žáků školy. Síť má více SSID. Síť pro zaměstnance školy je chráněná silným heslem a má přístup k systémovým prostředkům školy. Síť pro žáky je chráněna heslem a uživatelé této sítě mají povolen pouze přístup do internetu. Síť není centrálně spravovaná. Použité prvky nepodporují aktuální bezpečnostní standardy (WPA3 apod.), ani pokročilé funkce optimalizace rádiového provozu a obsluhy připojených klientů.
- (11) Zabezpečení přístupu k internetu využívá pouze NAT na hraničním prvku – routeru. Nejsou využívány pokročilé bezpečnostní funkce např. URL filtrace, antivirová kontrola a detekce průniků.
- (12) Škola nevyužívá žádný systém pro automatickou zálohu dat.
- (13) Škola nedisponuje žádnou databází uživatelských identit a neověřuje tedy identitu uživatelů přistupujících k síťovým prostředkům.

Hlavní softwarovou platformou uživatelských počítačů jsou operační systémy společnosti Microsoft. Na koncových počítačích učitelů i žáků jsou používány převážně operační systémy Windows 10 a vyšší, s podporou domény Active Directory. Škola provozuje aktuálně téměř 150 zařízení. Správa životního cyklu operačních systémů a aplikačního vybavení se provádí manuálně.

1.2. Specifické požadavky na technické řešení komodit

V případě, pokud se liší počty jednotlivých položek uvedených v Příloze 5b – „Popis současného stavu a požadavky na technické řešení“ a počty položek uvedených v Příloze č. 4b – „Výkaz výměr“ pak platí, že závazné jsou počty položek uvedené v Příloze č. 4b – „Výkaz výměr“.

1.3. E – Koncová zařízení

Součástí komodity je dodávka, instalace a konfigurace koncových zařízení potřebných pro vedení výuky:

E002 - Notebook pro učitele

E003 - Interaktivní projektor a tabule

E004 - Notebook grafika

E005 - Antivirová ochrana

1. Popis povinných parametrů dodávaného řešení

- (1) V dále uvedených tabulkách jsou uvedeny povinné parametry prvků nabízeného řešení.
- (2) Dodavatel ve své nabídce detailně popíše způsob naplnění každého povinného parametru včetně značkové specifikace nabízených dodávek. Dodavatel tedy uvede konkrétní technické parametry nabízeného zboží, vč. uvedení výrobce a obchodního / typového označení jednotlivých komponentů. Údaje o výrobcu a obchodním (či typovém) označení budou uvedeny a doloženy v tabulkách povinných parametrů.
- (3) Popis způsobu naplnění každého povinného parametru bude konkrétní, úplný a musí výslovně prokazovat (nepostačuje pouze potvrzení či zkopírování požadavku Zadavatele), že nabízené řešení jednoznačně splňuje všechny aspekty povinného parametru.
- (4) Níže uvedenou vyplněnou tabulku *Komodita 01 - Koncová zařízení* učiní dodavatel součástí své nabídky.

Komodita 01 – Koncová zařízení			
Část	Parametr	Popis povinného parametru	Uchazeč popíše způsob naplnění tohoto povinného parametru včetně značkové specifikace nabízených dodávek
E001 Notebook pro učitele 30 ks	Provedení	Notebook	Notebook Acer TravelMate P2 (TMP216-41-TCO-R1PG) Ryzen 5 PRO 7535U /16GB 512GB SSD / 16" IPS WUXGA / Win11 Pro EDU (NX.BFQEC.003) + Myš WM-07/Ergonomická/Optická//1 200 DPI/Drátová USB/Černá + ACER prodloužení záruky na 4 roky ON-SITE NBD (5x9), notebooky TravelMate/ Extensa, elektronicky(SV.WNBA0.B17) +Včetně instalace
	CPU	CPU s bodovým hodnocením min. 14 800 bodů dle https://www.cpubenchmark.net/	CPU AMD Ryzen™ 5 PRO 7535U s bodovým hodnocením min. 16685 bodů dle https://www.cpubenchmark.net/
	Disk	SSD disk s kapacitou min. 500 GB M.2	SSD disk s kapacitou 512 GB M.2 PCIe NVMe SSD PM4 = PCIe NVMe znamená, že jde o rychlé M.2 SSD využívající PCIe sběrnici s protokolem NVMe
	RAM	Min. 16 GB DDR4+1 volný slot	Paměť: 16GB DDR5 + 1 vplný slot
	Porty (minimálně)	1x Ethernet (RJ-45) 1x Výstup na sluchátka, Vstup pro mikrofon (3,5 mm) 2xUSB 3.2 (USB 3.0) USB Type-C HDMI 2.0 Micro SD	1x Ethernet (RJ-45) 1x Výstup na sluchátka, Vstup pro mikrofon (3,5 mm) 2x USB 3.2 Gen1 + 2x USB4® 40Gb/s (DisplayPort přes USB-C/USB napájení 5V,3A/DC-in port 19V,65W s podporou nabíjení) USB Type-C HDMI 2.0 Micro SD
	Klávesnice, myš	Klávesnice s CZ popisy a s numerickou částí(podsvícená), myš	Klávesnice s CZ popisy a s numerickou částí(podsvícená), myš
	Druh grafické karty	Integrovaná s bodovým ohodnocením 2675 bodů	Integrovaná s bodovým ohodnocením 2981 bodů
	Výbava	Čtečka otisků prstů Čtečka paměťových karet BlueTooth 5,1 WebKamera WiFi 6 TouchPad	Čtečka otisků prstů Čtečka paměťových karet BlueTooth 5,3 WebKamera WiFi 6e (Wifi 6E 802.11ax 2x2 MU-MIMO) TouchPad
	Úhlopříčka displeje	min. 15,6", IPS	16" IPS
	Rozlišení displeje	Full HD – 1920x1080 bodů, poměr stran 16:9	Full HD – 1920x1080 bodů, poměr stran 16:10 (16" LCD má formát 16:10)
Povrch.úprava displeje	Matný	Matný	

	Operační systém	WINDOWS verze PRO v nejnovější dostupné verzi v české lokalizaci (nutné pro zajištění 100% kompatibility s provozovanými aplikacemi) nesmí být druhotná licence	Windows 11 Pro
	Záruka	Min. 48 měsíců poskytovaná výrobcem NBD on-site (na straně zákazníka)	48 měsíců poskytovaná výrobcem NBD on-site (na straně zákazníka)

E002 Interaktivní projektor a tabule 12 ks	Parametry projektoru	Interaktivní dataprojektor - dotykový	Interaktivní dataprojektor – dotykový Epson EB-760Wi/ 3LCD/4100lm/WXGA/HDMI/LAN/WiFi/laser/UST +Wall Mount - ELPMB62 - EB-7xx / EB-8xx(držák na zeď) + ELPFT01 - Finger Touch Unit(dotyková jednotka) + Příslušenství k montáži na zeď +Tabule nástěnná YouFlex 1927x1366mm, bílá, čistá plocha tabule1895x1334mm +včetně montáže, instalace a kalibrace
		Projektor 3LCD/DLP, laser min. 4100 ANSI lm, Ultra Short Throw	interaktivní Ultra Short Throw projektor Projekční systém: Technologie 3LCD, RGB se závěrkou s kapalnými krystaly (laser) Barevný světelný výstup: 4.100 ANSI lumenů
		Interaktivní dataprojektor, včetně montáže a kalibrace	Interaktivní dataprojektor, včetně montáže a kalibrace
		Nativní rozlišení projektoru min. WXGA (1280x800)	Nativní Rozlišení: WXGA 1280x800 16:10
		Nativní poměr stran projektoru 16:10	Nativní poměr stran projektoru 16:10
		Kontrast projektoru min. 2.500.000:1	Kontrast projektoru min. 2.500.000:1
		Min 2x. HDMI, USB, VGA in/out, wifi, LAN,	2x. HDMI, USB, VGA in/out, wifi, LAN, /// Rozhraní: USB 2.0-A (2x), RS-232C, Ethernetové rozhraní (100 Base-TX / 10 Base-T), bezdrátová síť LAN IEEE 802.11a/b/g/n/ac (WiFi 5), VGA vstup (2x), VGA výstup, HDMI vstup (3x), kompozitní vstup, Miracast, audiovýstup, stereofonní konektor mini-jack, audiovýstup (3x), USB 2.0 typ B (pouze servis) (2x), Wi-Fi Direct, vstup pro mikrofon Připojení chytrého zařízení: Ad-hoc / infrastruktura Síťový protokol: HTTPS, IPv4, IPv6, SNMP, ESC/VP.net, PLink
		Projektor Reproduktory min. 10 W	Reproduktory: 16 W
		Zahrnuje elektronické pero i software	Zahrnuje elektronické pero i software // 2x hrot pera (teflon), 4x hrot pera (plstř), Digitální pera, Držák pera // Obsažený software: Nástroje Easy Interactive, EasyMP Multi PC Projection, Epson Projector Management
		Dotyková jednotka včetně veškerého příslušenství	Dotyková jednotka včetně veškerého příslušenství
	Příslušenství k montáži na zeď	Ano Příslušenství k montáži na zeď	
	Životnost min světelného zdroje. 30.000 h	Životnost min světelného zdroje. 30.000 h	
	Keramická Tabule nástěnná 100" min. (1927x1366mm)	Keramická tabule nástěnná YouFlex 100" 1927x1366mm, bílá, čistá plocha tabule1895x1334mm, záruka 24 měs. + včetně montáže a kalibrace	
	Záruka min. 5let nebo 12.000 h podle toho co nastane dříve	Záruka min. 5let nebo 12.000 h podle toho co nastane dříve	
Parametry tabule	Keramická včetně montáže a kalibrace (Zadavatel doporučujeme montovat na pevné cihlové nebo betonové zdi. Kotvení se provádí do stěny na spodní a horní hraně středové plochy)	Keramická včetně montáže a kalibrace (Montáž bude na pevné cihlové nebo betonové zdi. Kotvení bude do stěny na spodní a horní hraně středové plochy)	
	Keramická Tabule bílá	Keramická Tabule bílá	
Záruka	Záruka min. 24 měsíců	Záruka 24 měsíců	
E003 Notebook grafika 1 ks	CPU	CPU s bodovým hodnocením min. 34 500 bodů (k datu vyhlášení zadávacího řízení) dle https://www.cpubenchmark.net/	Lenovo Legion PRO 5 16IAX10 83F3003PCK / CPU Intel Core Ultra 7 255HX s bodovým hodnocením 50946 bodů dle https://www.cpubenchmark.net/
	Disk	SSD minimálně 1TB M.2 PCIe® 4.0x4 NVMe® + možnost doplnit další SSD M.2 s kapacitou až 1 TB	SSD 1TB M.2 PCIe® 4.0x4 NVMe® + možnost doplnit další SSD M.2 s kapacitou až 1 TB
	RAM	Min. 16 GB DDR5 + volné sloty s možností doplnění až na 32GB	32GB DDR5 + volné sloty s možností doplnění až na 32GB (32GB DDR5)
	Grafická karta	Min. 8 GB GDDR6, GPU s bodovým hodnocením min. 17 500 bodů dle https://www.cpubenchmark.net/	GeForce RTX™ 5060 / 8GB GDDR7 / 20821 bodů
	Kamera	integrována, FHD 1080P, s E-shutter bezpečnostní krytkou	integrována, 5.0 MP, s E-shutter bezpečnostní krytkou

	Porty minimálně: 1x USB-A (USB 5Gbps / USB 3.2 Gen 1)-Always On 2x USB-A (USB 5Gbps / USB 3.2 Gen 1) 1x USB-C® (USB 10Gbps / USB 3.2 Gen 2) s funkcemi PD 100W a DisplayPort™ 1.4 1x USB-C® (USB 10Gbps / USB 3.2 Gen 2) s funkcí DisplayPort™ 1.4; 1x HDMI® 2.1 až 8K/60Hz 1x audio combo jack (3.5 mm) 1x Ethernet (RJ-45) - řešení formou integrovaného konektoru RJ-45 1 Gbps na základní desce notebooku, nebo formou samostatné přechodky USB/RJ-45 1 Gbps 1x konektor napájení	1x USB-A (USB 10Gbps / USB 3.2 Gen 2), Always On 2x USB-A (USB 5Gbps / USB 3.2 Gen 1) 1x USB-C® (USB 10Gbps / USB 3.2 Gen 2), with USB PD 65-100W and DisplayPort™ 2.1[2] 1x USB-C® (Thunderbolt™ 4 / USB4® 40Gbps), with DisplayPort™ 2.1 • 1x HDMI® 2.1, up to 8K/60Hz 1x HDMI® 2.1 až 8K/60Hz 1x audio combo jack (3.5 mm) 1x Ethernet (RJ-45) / 100/1000M 1x konektor napájení	
Připojitelnost	Bluetooth verze min. 5.2, on-board ethernet 100/1000M (RJ-45), Wi-Fi® 6E, 11ax 2x2	Bluetooth verze min. 5.4, on-board ethernet 100/1000M (RJ-45), Wi-Fi® 7, 802.11be 2x2	
Zabezpečení	Firmware TPM 2.0	Firmware TPM 2.0	
LCD	Úhlopříčka min. 16“ IPS, poměr stran 16:10, rozlišení min. 2560x1600 bodů	Úhlopříčka min. 16“ IPS, poměr stran 16:10, rozlišení min. 2560x1600 bodů	
Klávesnice	Podsvícená klávesnice s CZ/SK popisy a s numerickou částí	Podsvícená klávesnice s CZ/SK popisy a s numerickou částí	
Operační systém	WINDOWS verze PRO v nejnovější dostupné verzi (nutné pro zajištění 100% kompatibility s provozovanými aplikacemi)	Windows 11 Pro	
Záruka	Min. 36 měsíců poskytovaná výrobcem	36 měsíců poskytovaná výrobcem	
E004 Antivirová ochrana stanic	Verze produktu	AVG Business Edition prodloužení, popřípadě nová instalace jiného antivirového řešení srovnatelných parametrů pro firmy	ZŠ Rokycanova má aktuálně platnou licenci na 143 AVG BEÍ. Jedná se tedy o obnovu+navýšení na 145 lic. .Produkt AVG Anti-virus Business Edition
	Počet licencí	145 licencí	145 licencí
	Délka licencí/počet let	5 let	5 let
	specifikace	Ochrana proti virům a malware, ochrana proti phishingu, ochrana proti úniku dat Ochrana proti síťovým útokům, správa a kontrola zařízení, technická podpora	Ochrana proti virům a malware, ochrana proti phishingu, ochrana proti úniku dat. Ochrana proti síťovým útokům, správa a kontrola zařízení, technická podpora