

**SMLOUVA O VÝPŮJČCE - POZEMEK**

dle ustanovení § 2193 a násl. zákona č. 89/2012 Sb., občanský zákoník,  
ve znění pozdějších předpisů (dále jen „občanský zákoník“)

**Lesy České republiky, s.p.**

se sídlem Přemyslova 1106/19, Nový Hradec Králové, 500 08 Hradec Králové

IČO: 421 96 451

DIČ: CZ42196451

zapsaný v obchodním rejstříku vedeném Krajským soudem v Hradci Králové, oddíl AXII,  
vložka 540

zastoupený Ing. Zbyňkem Šmídou, Ph.D., na základě Podpisového řádu

(dále jako „*půjčitel*“) na straně jedné

a

**Jihočeský kraj**

se sídlem U Zimního stadionu 1952/2, České Budějovice 7, 370 01 České Budějovice

IČO: 70890650

DIČ: CZ70890650

zastoupený doc. Ing. Lucíí Kozlovou, Ph.D., na základě plné moci ze dne 24. 01. 2025

(dále jako „*vypůjčitel*“) na straně druhé

(půjčitel a vypůjčitel dále též společně jako „*smluvní strany*“ a každý jednotlivě jako „*smluvní strana*“)

uzavírají níže uvedeného dne, měsíce a roku tuto Smlouvu o výpůjčce (dále jen „*smlouva*“):

**I.****Úvodní ustanovení**

Smluvní strany prohlašují, že údaje uvedené u smluvních stran jsou v souladu s právní skutečností v době uzavření smlouvy. Smluvní strany se zavazují, že změny dotčených údajů oznámí neprodleně druhé smluvní straně. Smluvní strany prohlašují, že osoby podepisující smlouvu o výpůjčce jsou k tomuto úkonu oprávněny.

**II.****Předmět výpůjčky**

1. Půjčitel prohlašuje, že mu svědčí právo hospodařit k níže uvedenému pozemku ve vlastnictví České republiky, a to:

Parcelní číslo	Druh pozemku	Výměra v m <sup>2</sup>	Výpůjčka v m <sup>2</sup>	Katastrální území	LV	Obec
1612/3	Lesní pozemek	794 802	1 340	Tichá	3	Dolní Dvořiště
celkem			1 340			

Uvedený pozemek je zapsán v katastru nemovitostí u Katastrálního úřadu pro Jihočeský kraj, Katastrální pracoviště Český Krumlov, na LV č. 3 pro k. ú. Tichá.

- Předmětná část pozemku je na základě rozhodnutí MěÚ Kaplice ze dne 1. 7. 2025, č. j. MěÚK/21728/2025, dočasně omezena ve využívání pozemku určeného k plnění funkcí lesa z pozemku určeného k plnění funkce lesa, a to od 17. 7. 2025 do 31. 8. 2025. Toto rozhodnutí je jako Příloha č. 1 nedílnou součástí této smlouvy.
- Smluvní strany prohlašují, že hranice předmětu výpůjčky jsou jim spolehlivě známy a nevzbuzují jakýchkoli pochybností.
- Vypůjčitel prohlašuje, že se se stavem předmětu výpůjčky řádně a dostatečně seznámil, a že jej shledává ke dni uzavření této smlouvy způsobilým ke smluvenému účelu. Katastrální situační výkres C.A06 s přesným zákresem předmětu výpůjčky je jako Příloha č. 2 nedílnou součástí této smlouvy.
- Právo výpůjčky dle této smlouvy nezahrnuje zejména právo výkonu myslivosti, rybářské právo a právo těžby nerostů.
- Právo výpůjčky dle této smlouvy nezakládá vypůjčitelovi jakákoliv práva k trvalým porostům nacházejícím se na předmětu výpůjčky. Vypůjčitel je povinen upozornit půjčitele zejména na vznik škody na porostech. Porostní mapa a výpis z hospodářské knihy jsou jako Příloha č. 3 nedílnou součástí této smlouvy.
- Nárok na náhrady dle zvláštních právních předpisů, např. v případech, na něž dopadá vyhláška Ministerstva zemědělství č. 55/1999 Sb., o způsobu výpočtu výše újmy nebo škody způsobené na lesích, ve znění pozdějších předpisů, náleží půjčitelovi.

### III.

#### Účel výpůjčky

- Půjčitel bezúplatně přenechává vypůjčitelovi předmět výpůjčky o celkové výměře 1 340 m<sup>2</sup> za účelem realizace opatření „**Komplexní vodohospodářská studie dílčích částí povodí v EVL a PP Horní Malše (dále též „KVS Horní Malše“)**“. Účelem opatření je zlepšení hydrologických poměrů v dané lokalitě a obnovy přirozeného hydrologického režimu EVL Horní Malše, snížení erozního odnosu materiálu z povodí a podpora potravních zdrojů pro perlorodku říční (dále také „opatření“).

2. Veškeré věci, záležitosti či jednání související s využitím předmětu výpůjčky za sjednaným účelem je povinen obstarat vypůjčitel, a to na svůj náklad a v mezích stanovených touto smlouvou.
3. Vypůjčitel předmět výpůjčky k bezplatnému dočasnému užívání za účelem realizace opatření přebírá.

#### IV.

##### **Doba trvání výpůjčky**

1. Půjčitel touto smlouvou přenechává vypůjčiteli k bezúplatnému užívání předmět výpůjčky, a to na dobu určitou 90 (devadesát) kalendářních dnů, a to ode dne nabytí účinnosti této smlouvy.
2. Výpůjčka dle této smlouvy skončí:
  - a) uplynutím doby, na níž byla sjednána,
  - b) písemnou dohodou smluvních stran,
  - c) písemnou výpovědí dle odst. 3. či odst. 4. tohoto článku smlouvy; výpovědní doba v takovém případě činí 1 měsíc a počíná běžet prvního dne kalendářního měsíce následujícího po měsíci, v němž byla výpověď doručena druhé smluvní straně.
3. Před uplynutím sjednané doby trvání výpůjčky lze tuto ukončit písemnou výpovědí ze strany půjčitele v případě, že:
  - a) vypůjčitel užívá předmět výpůjčky v rozporu s touto smlouvou, a to i přes písemnou výzvu půjčitele k odstranění závadného stavu a zjednaní nápravy,
  - b) vypůjčitel přenechal předmět výpůjčky nebo jeho část do užívání jinému bez předchozího písemného souhlasu půjčitele,
  - c) vypůjčitel porušil jakoukoli ze svých povinností vyplývajících z této smlouvy a nezjednal nápravu, a to i přes písemné upozornění půjčitele.
4. Před uplynutím sjednané doby trvání výpůjčky lze tuto ukončit písemnou výpovědí ze strany vypůjčitele v případě, že předmět výpůjčky přestal být využitelný pro sjednaný účel.
5. Ke dni skončení výpůjčky je vypůjčitel povinen odevzdat půjčiteli předmět výpůjčky ve stavu odpovídajícímu způsobu využití pro účel dle čl. III. této smlouvy, resp. odevzdat jej v takovém stavu, v jakém jej převzal s přihlédnutím k obvyklému opotřebení při řádném užívání.

#### V.

##### **Práva a povinnosti smluvních stran**

1. Vypůjčitel je povinen řádně užívat předmět výpůjčky v souladu s ujednáními této smlouvy a v souladu s účinnými právními předpisy a rozhodnutími orgánů veřejné moci.

2. Vypůjčitel není oprávněn umístit na předmětu výpůjčky jakékoliv stavby mimo realizace projektu „**Komplexní vodohospodářská studie dílčích částí povodí v EVL a PP Horní Malše**“ bez předchozího písemného souhlasu půjčitele.
3. Vypůjčitel se zavazuje provést opatření dle projektové dokumentace vypracované společností Vodohospodářský rozvoj a výstavba, akciová společnost, Nábřežní 4, 150 56 Praha 5, březen 2025.
4. Po dobu realizace opatření budou pro přístup využity mj. pozemky p. č.1612/3 a 1612/28 v k. ú. Tichá, které jsou ve vlastnictví půjčitele, a to pouze v rozsahu dle projektové dokumentace. Vypůjčitel se zavazuje, že nedojde jeho činností k poškození předmětných pozemků, v případě, že pozemky budou v rámci stavby poškozeny, vypůjčitel je povinen uvést pozemky do původního stavu, a to na své náklady.
5. Vypůjčitel je povinen na předmětu výpůjčky umožnit půjčiteli výkon činností souvisejících s hospodařením v lese dle zákona č. 289/1995 Sb., o lesích a o změně a doplnění některých zákonů, ve znění pozdějších předpisů (dále jen „*zákon o lesích*“), a platného lesního hospodářského plánu, nebude-li příslušným rozhodnutím orgánů veřejné moci rozhodnuto jinak.
6. Vypůjčitel se dále zavazuje, že po celou dobu trvání smlouvy o výpůjčce umožní pro půjčitele a jeho smluvní dodavatele činností, nájemce honiteb i ostatní smluvní subjekty určené půjčitelem vjezd motorových vozidel a techniky na předmět výpůjčky k zabezpečení hospodaření v přilehlých lesních porostech, k odvozu dřevní hmoty z přilehlých lesních pozemků a k dalším činnostem běžně spojených s hospodařením na lesních pozemcích, a to za podmínky, že nedojde k negativnímu dotčení výsledku realizované stavby.
7. Smluvní strany se dohodly, že těžbu porostu na předmětu výpůjčky zajistí půjčitel na své náklady ve své režii.
8. Vypůjčitel není oprávněn předmětné pozemky přenechat jiné osobě bez souhlasu půjčitele.
9. Půjčitel neručí za případné škody na realizovaném opatření vzniklé pádem stromů a větví z okolních lesních pozemků (§ 22 odst. 1 zákona č. 289/1995 Sb.).
10. Rozhodne-li příslušný orgán veřejné moci pravomocným rozhodnutím o uložení pokuty vypůjčiteli v souvislosti s porušením zákonných povinností, k němuž došlo konáním nebo opomenutím vypůjčitele, je vypůjčitel povinen zaplatit půjčiteli částku ve výši uložené pokuty včetně případných dalších nákladů půjčitele s tímto spojených, zejména pak nákladů řízení, a to vše do 5 pracovních dnů od doručení písemné výzvy půjčitele k úhradě.
11. Vypůjčitel se zavazuje na vlastní náklady odstranit újmu, která na předmětu výpůjčky jeho činností nebo činností třetích osob vznikne, a to nejpozději ve lhůtě 30 kalendářních dnů od doručení písemné výzvy půjčitele k odstranění újmy.
12. Vypůjčitel se zavazuje neuskladňovat a nelikvidovat odpady vzniklé jeho činností nebo činností třetích osob na předmětu výpůjčky. Za odvoz odpadu z předmětu výpůjčky a jeho

- následnou likvidaci odpovídá výlučně vypůjčitel. Odvoz a likvidaci provede vypůjčitel na vlastní náklady nejpozději do 7 kalendářních dnů od zjištění závadného stavu.
13. Vypůjčitel se zavazuje, že plnění dle této smlouvy bude zajišťovat tak, aby nedocházelo k újmě na okolních lesních porostech nacházejících se na pozemcích, které nejsou součástí předmětu výpůjčky, a dále rovněž tak, aby nebyly dotčeny zájmy ochrany přírody.
  14. Vypůjčitel nese plnou odpovědnost za veškerou újmu, která jím prováděnou činností nebo porušením jeho povinnosti založené touto smlouvou či právním předpisem vznikne půjčiteli či třetím osobám, a to i v případě, že by taková újma vznikla v důsledku činnosti vypůjčitelem pověřených právnických či fyzických osob v souvislosti s prováděnou činností.
  15. Vypůjčitel se zavazuje písemně informovat půjčitele o ukončení doby udržitelnosti projektu bezprostředně, kdy tato skutečnost nastane.
  16. Smluvní strany se dohodly, že vypůjčitel bude svým jménem a na vlastní riziko uplatňovat požadavky na příspěvky z příslušného dotačního programu sloužící k pokrytí nákladů na realizaci projektu, s tím, že vypůjčitel bude na základě tohoto smluvního vztahu i příjemcem uvedených příspěvků.
  17. Vypůjčitel se zavazuje nevydávat stanoviska či vyjádření třetím osobám k dotčení či omezení ve využívání předmětu výpůjčky nebo jeho části.

## **VI.**

### **Sankční ujednání**

1. Pro případ porušení kterékoli z povinností vypůjčitele uvedených v čl. III. této smlouvy, se vypůjčitel zavazuje zaplatit půjčiteli smluvní pokutu ve výši 5 000 Kč, a to za každý jednotlivý případ porušení.
2. Vznikem povinnosti vypůjčitele zaplatit půjčiteli smluvní pokutu ani jejím zaplacením není dotčeno ani jinak omezeno právo půjčitele na náhradu škody vzniklé porušením povinnosti, jejíž splnění je smluvní pokutou zajištěno, a to v plném rozsahu.
3. Smluvní pokuta je splatná nejpozději do 15 dnů od jejího uplatnění.

## **VII.**

### **Doložky platnosti**

1. Půjčitel prohlašuje, že Ministerstvo zemědělství České republiky jako zakladatel půjčitele udělilo půjčiteli souhlas k nakládání s určeným majetkem dle ustanovení § 17 odst. 2 zákona o státním podniku a prostřednictvím Statutu půjčitele ze dne 19. 10. 2022, č. j. MZE-57984/2022-16221 bod 6.5.3. Statutu.
2. Vypůjčitel prohlašuje, že uzavření této smlouvy bylo schváleno Radou Jihočeského kraje dne 21. 8. 2025 pod č. 972/2025/RK-20.

**VIII.****Criminal Compliance doložka**

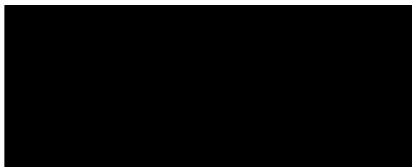
1. Smluvní strany níže svým podpisem stvrzují, že v průběhu vyjednávání o této smlouvě vždy jednaly a postupovaly čestně, transparentně a v souladu s veškerými právními předpisy, a že takto budou jednat i při jejím plnění.
2. Smluvní strany prohlašují, že v souvislosti s touto smlouvou vyvinou maximální úsilí, aby žádné ze smluvních stran nemohla být přičtena trestní odpovědnost podle příslušných právních předpisů.
3. Půjčitel zachovává nulovou toleranci k jakémukoli nelegálnímu jednání, dodržuje maximální transparentnost, legalitu, etiku a uplatňuje zásady Criminal Compliance Programu ([www.lesy-cr.cz/ccp](http://www.lesy-cr.cz/ccp)).

**IX.****Závěrečná ujednání**

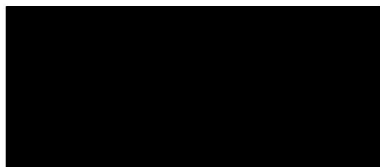
1. Pokud není v této smlouvě ujednáno jinak, řídí se vztahy mezi smluvními stranami právním řádem České republiky, zejména občanským zákoníkem a právními předpisy souvisejícími.
2. Tuto smlouvu lze měnit či doplňovat pouze formou písemných dodatků podepsaných oběma smluvními stranami.
3. Tato smlouva nabývá platnosti dnem jejího podpisu oběma smluvními stranami. Tato smlouva nabývá platnosti dnem jejího podpisu oběma smluvními stranami. Pokud tato smlouva podléhá povinnosti uveřejnění dle zákona č. 340/2015 Sb., o zvláštních podmínkách účinnosti některých smluv, uveřejňování těchto smluv a o registru smluv (zákon o registru smluv), ve znění pozdějších předpisů, nabývá účinnosti dnem jejího uveřejnění v souladu se zmíněným zákonem, smluvní strany pro tyto případy vyjadřují svůj souhlas s uveřejněním celého znění smlouvy včetně metadat, a to v rozsahu a způsobem stanoveným zákonem. V ostatních případech tato smlouva nabývá účinnosti dnem jejího podpisu oběma smluvními stranami.
4. Tato smlouva je vyhotovena v počtu 4 stejnopisů, z nichž po 2 vyhotoveních obdrží každá ze smluvních stran.
5. Smluvní strany prohlašují, že si tuto smlouvu před jejím podpisem přečetly, jejímu obsahu rozumí a bez výhrad s ním souhlasí. Smlouva je vyjádřením jejich pravé, skutečné, svobodné a vážné vůle, na důkaz čehož níže připojují, prosty omylu, své vlastnoruční podpisy.
6. Nedílnou součástí této smlouvy jsou tyto přílohy:
  - Příloha č. 1 - Rozhodnutí MěÚ Kaplice ze dne 1. 7. 2025, č. j. MěÚK/21728/2025
  - Příloha č. 2 - Katastrální situační výkres C.A06
  - Příloha č. 3 - Porostní mapy a výpis z hospodářské knihy

V Hradci Králové, dne **27-08-2025** .....

Za půjčitele:

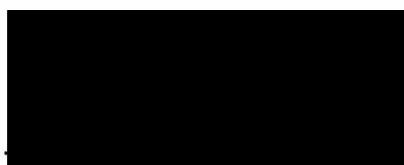


**Ing. Zbyněk Šmída, Ph.D.**  
ekonomicko-správní ředitel  
Lesy České republiky, s.p.

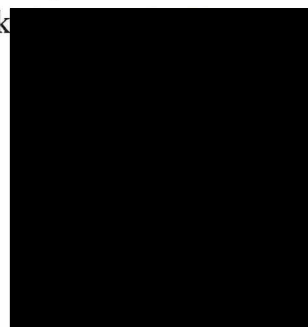


V Českých Budějovicích, dne **2.9.2025** .....

Za vypůjčitele:



**doc. Ing. Lucie Kozlová, Ph.D.**  
náměstkyně hejtmana Jihočeského kraje  
Jihočeský k



**Městský úřad Kaplice**

Odbor životního prostředí a památkové péče

Náměstí 70, CZ – 382 41 Kaplice, tel.: 380 303 145, fax: + 420 380 303 110

V Kaplici 01.07.2025

Vyřizuje: [redacted] oprávněná úřední osoba

Čj: MěÚK/21728/2025

Spisová značka: SZ-MěÚK/19163/2025/02

**Rozhodnutí**

Městský úřad Kaplice, odbor životního prostředí a památkové péče, jako příslušný podle ust. § 7 odst. 2 a § 61 odst. 1 zákona č. 128/2000 Sb., o obcích (obecní zřízení), ve znění pozdějších předpisů, a podle ust. § 48 odst. 1 písm. d) zákona č. 289/1995 Sb., o lesích a o změně a doplnění některých zákonů (lesní zákon), ve znění pozdějších předpisů (dále jen „lesní zákon“), a jako místně příslušný orgán státní správy lesů podle ust. § 11 zákona č. 500/2004 Sb., správní řád, ve znění pozdějších předpisů (dále jen „správní řád“), po přezkoumání žádosti Krajského úřadu Jihočeského kraje, odboru životního prostředí, zemědělství a lesnictví, oddělení ekologie krajiny, vodního hospodářství a NATURA 2000, IČO 70890650, U Zimního stadionu 1952/2, 370 01 České Budějovice, o dočasné omezení využívání části pozemku určeného k plnění funkcí lesa dle katastru nemovitostí (dále jen „KN“) parc. č. 1612/3 v k.ú. Tichá, obec Dolní Dvořiště, podle ust. § 15 a § 16 lesního zákona takto:

**I. Povoluje**

**Orgán státní správy lesů povoluje dočasné omezení využívání části pozemku určeného k plnění funkcí lesa dle KN parc. č. 1612/3 o výměře 1 340,00 m<sup>2</sup> v k. ú. Tichá, obec Dolní Dvořiště.**

**II. Stanovuje dobu omezení**

**Orgán státní správy lesů stanovuje dobu dočasného omezení na období od 17.07.2025 do 31.08.2025**

**Odůvodnění**

Podáním dne 09.06.2025 předložil Krajský úřad Jihočeského kraje, odbor životního prostředí, zemědělství a lesnictví, oddělení ekologie krajiny, vodního hospodářství a NATURA 2000, IČO 70890650, U Zimního stadionu 1952/2, 370 01 České Budějovice (dále též „žadatel“), Městskému úřadu Kaplice, odboru životního prostředí a památkové péče (dále též „správní orgán“), žádost o dočasné omezení pozemku určeného k plnění funkcí lesa dle KN parc. č. 1612/3 v k.ú. Tichá, obec Dolní Dvořiště, který je evidován v katastru nemovitostí jako druh pozemku lesní pozemek, o celkové výměře omezení 1 340,00 m<sup>2</sup>. Dnem podání žádosti bylo v souladu s ust. § 44 odst. 1 správního řádu zahájeno správní řízení ve výše uvedené věci.

Jedná se o zaslepení 7 odtokových kanálů lesnického odvodnění, kdy bude instalováno do odtokových kanálů 50 hradítek a následně dojde k zazemnění odtokových kanálů.

Zaslepením a zvodněním cílového území by mělo dojít ke zlepšení hydrologických poměrů, a zastavení erozních pochodů a následných splachů do řeky Malše a celkové revitalizaci území a zlepšení potravní nabídky pro kriticky ohrožený druh perlorodky říční. Cílem je dosažení zlepšení hydrologického režimu v evropsky významné lokalitě Horní Malše z Programu Národní plán obnovy – Podpora obnovy přirozených funkcí krajiny. Studie – Komplexní vodohospodářská studie dílčích částí povodí v EVL a PP Horní Malše.

Na základě posouzení všech podkladů a zvážení všech známých skutečností, dospěl orgán státní správy lesů k závěru, že pozemek lze dočasně omezit. Rozsahem prací pro zlepšení hydrologického režimu dojde k omezení na lesním pozemku, což znamená, že není možné, aby byly plněny některé funkce lesa v obvyklém rozsahu. Jelikož se jedná o dočasné omezení lesního pozemku, nedojde k úbytku lesního pozemku v dané oblasti, neboť po uskutečnění záměru bude pozemek dál plně plnit funkce lesa. Rozsah záboru stavby na lesním pozemku je zobrazen na situačním výkresu, který vypracoval Ing. Josef Bím z 03/2025, a který je součástí spisu.

Správní orgán stanovil dobu dočasného omezení části pozemku určeného k plnění funkcí lesa uvedenou ve výrokové části tohoto rozhodnutí. Po uplynutí lhůty zaniká platnost tohoto rozhodnutí a pozemek se vrací k plnění funkcí lesa podle ust. § 15 odst. 5 lesního zákona.

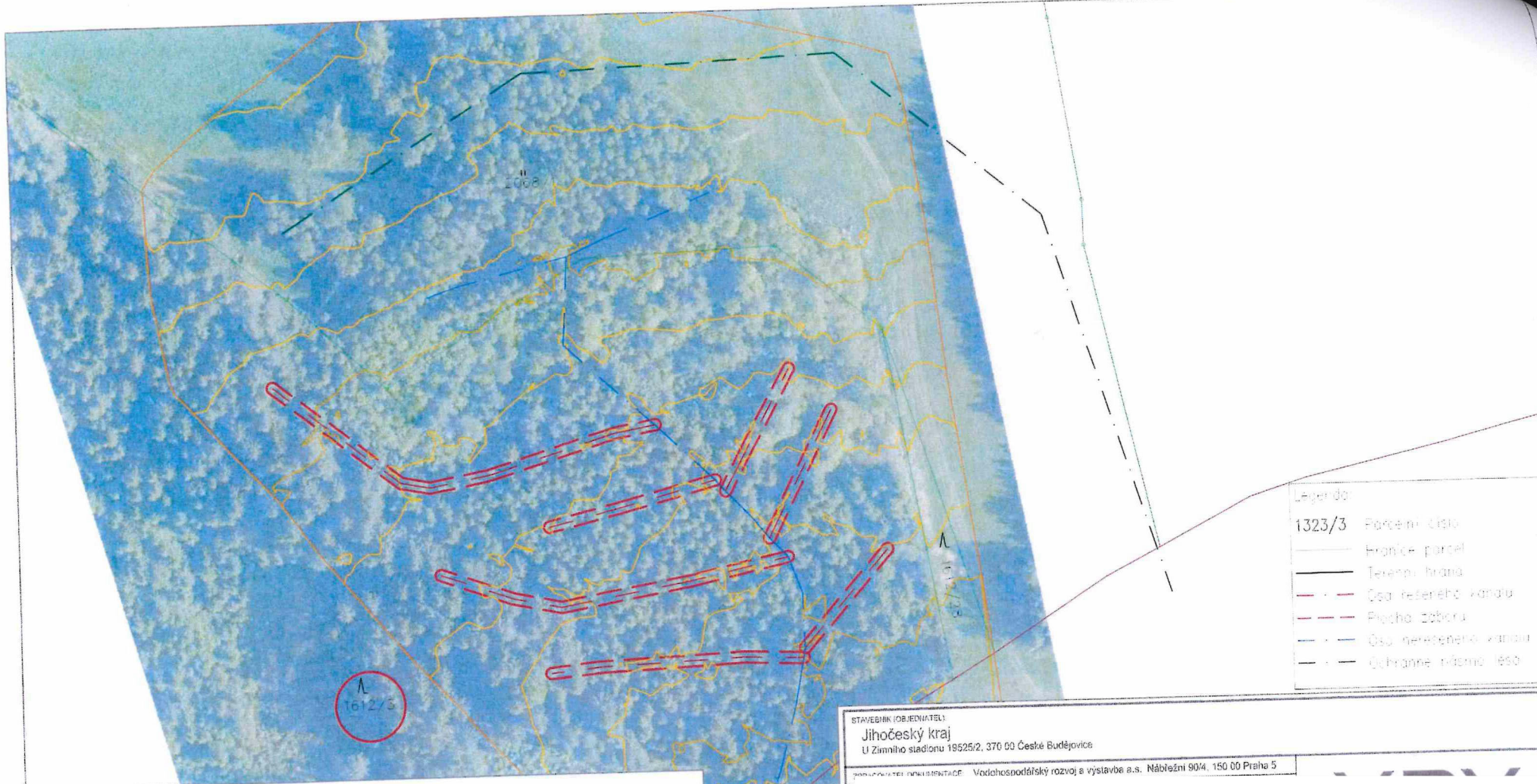
Součástí žádosti o dočasné omezení části lesního pozemku bylo doloženo souhlasné vyjádření subjektu s právem hospodařit s předmětným lesním pozemkem, kterým je společnost Lesy České republiky, s.p., IČO 42196451, Přemyslova 1106/19, Nový Hradec Králové, 500 08 Hradec Králové.

Správní orgán dále upozorňuje, že dle ust. § 16 odst. 4 může na návrh žadatele nebo vlastníka pozemku, a nebo z vlastního podnětu rozhodnutí o omezení změnit nebo zrušit, vyžaduje-li to veřejný zájem nebo přestane-li pozemek sloužit účelu, pro který bylo rozhodnutí vydáno.

Na základě výše uvedeného správní orgán rozhodl tak, jak je uvedeno ve výrokové části tohoto rozhodnutí.

#### **Poučení účastníků**

Proti tomuto rozhodnutí může účastník řízení podat odvolání podle ust. § 81 správního řádu, ve kterém uvede, v jakém rozsahu se rozhodnutí napadá a dále namítaný rozpor s právními předpisy nebo nesprávnost rozhodnutí nebo řízení, jež mu předcházelo, ve lhůtě 15 dnů ode dne jeho oznámení ke Krajskému úřadu Jihočeského kraje podáním učiněným u Městského úřadu Kaplice. Odvolání se podává v počtu stejnopisů (podle počtu účastníků řízení). Nepodá-li účastník potřebný počet stejnopisů, vyhotoví je na jeho náklady Městský úřad Kaplice. Podané odvolání má v souladu s ust. § 85 odst. 1 správního řádu odkladný účinek. Odvolání jen proti odůvodnění rozhodnutí je nepřípustné.



Lesy České republiky s.p. jako subjekt s právem hospodařit k pozemku: 1612/3, v k.ú. Tichá sděluje, že byl seznámem s navrhovanou stavbou: "Revitalizace dílčích částí povodí EVL Horní Malše - dílčí opatření A06-2 až A06-8" a zároveň dává stavebníkovi Jihočeský kraj souhlas vlastníka pozemku s umístěním, povolením a realizací výše citované stavby. Tento souhlas uděluje pro potřeby: 283/2021 Sb. (stavební zákon v platném znění)

Č. parcelní	Kat. území	LV	Výměra	Druh pozemku	Způsob ochrany	Vlastnické právo	Právo hospodařit	Adresa	Dočasný zábor (m2)
1612/3	Tichá	3	794802	Lesní pozemek	PUPFL	Česká republika	Lesy České republiky s.p.	Přemýlova 1106/19, Nový Hradec Králové, 50008 Hradec Králové	1340

STAVEBNÍK (OBJEDNATEL):  
 Jihočeský kraj  
 U Zimního stadionu 18525/2, 370 00 České Budějovice

PROJEKTANT (PROJEKTANT): Vodohospodářský rozvoj a výstavba a.s., Nábřeží 90/4, 150 00 Praha 5

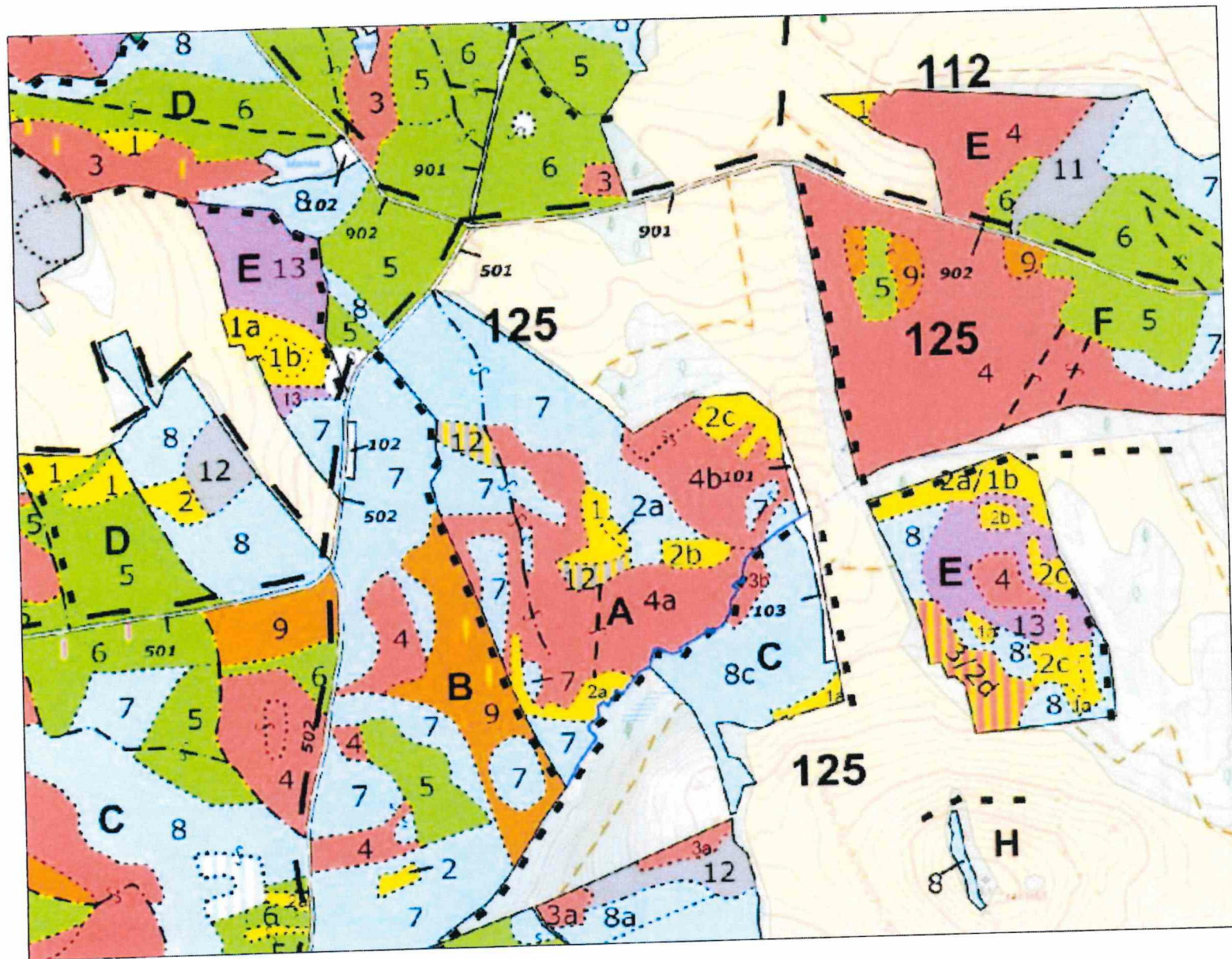
NÁZEV ZÁMĚRU:  
 Komplexní vodohospodářská studie dílčích částí povodí v EVL a PP Horní Malše

STUPĚŇ: STUPĚŇ  
 SOUBOR: SOUBOR (MĚŘÍTKO)  
 KRAJ: Jihočeský OKTUBR: 03/25  
 K.Ú.: Tichá ZÁMĚR: 5802/006  
 FORBÁT: A3 PARE:  
 MĚŘÍTKO: 1:1000  
 PŘÍLOHA ČÍSLO: C. A06

NAZEV PŘÍLOHY:  
 Souhlasová situace LČR A06

Tato dokumentace včetně výkresů a výkresů má platnost pouze v případě, že bude předána do úřadu státního územního úřadu a vyřazena s ním. Ošetření není dokumentací v rámci projektu a nebude vyřazeno. Uplatnění dokumentace v ostatních případech je možné pouze po předchozí dohodě s objednatelkou. Dokumentace je poskytnuta jako výstupní materiál a není zárukou její správnosti. Dokumentace je poskytnuta jako výstupní materiál a není zárukou její správnosti.

Příloha č. 2



1 : 5 000

Odbor HÚL, oddělení GIS, GrDS

Pavlína a.s.

