

SMLOUVA O DÍLO

dle ust. § 2586 a násl. zákona č. 89/2012 Sb., občanský zákoník (dále jen jako „Obč.Z.“),

1) **Město Přeštice**

IČO: 00257125

se sídlem Masarykovo náměstí 107, 334 01 Přeštice

zastoupené Mgr. Tomášem Chmelíkem, starostou

Pověřená osoba na straně objednatele: [REDACTED]

[REDACTED]

(na straně jedné jako „objednatel“)

a

2) **SILNICE CHMELÍŘ s.r.o.**

IČO: 27977951

se sídlem Rubešova 565/25, 326 00 Plzeň

zastoupená jednatelem panem Václavem Chmelířem

@: [REDACTED]

(na straně druhé jako „zhotovitel“)

uzavřely níže uvedeného dne, měsíce a roku tuto smlouvu:

I.

PŘEDMĚT SMLOUVY

- 1) Strany ve smyslu ust. § 2586 odst. 1 Obč.Z. ujednávají, že se zhotovitel zavazuje k provedení díla uvedeného v ust. čl. II. této smlouvy pro objednatele, tedy dílo provést na svůj náklad a nebezpečí, do výsledku v této smlouvě stanovené, ve lhůtě a za cenu díla níže ujednanou, bez ohledu na stav místa provádění díla, s potřebnou odbornou péčí a obstarat přitom vše, co je k provedení díla potřeba a objednatel se zavazuje k zaplacení ceny za jeho provedení dle ust. čl. III. této smlouvy.

II.

PŘEDMĚT DÍLA A PODMÍNKY PLNĚNÍ

- 1) Předmětem závazku zhotovitele dle ust. čl. I. této smlouvy jest provedení díla v rámci akce: „**Rekonstrukce ul. Nad Pajzovnou, Skočice**“ spočívající *in concreto* v kompletní opravě místní obslužné komunikace v ul. Nad Pajzovnou, Skočice, o délce cca 176,17 m, opravou povrchu vozovky, včetně obnovy drenáží, doplnění příčných prahů pro zklidnění dopravy, doplnění dopravního značení „Zóna 30“, vymezení 8 ks parkovacích stání, vymezení a vybudování výhybny pro vozidla ve směrovém oblouku, opravě a lokální úpravě prvků odvodnění, výměně veřejného osvětlení včetně vedení a v lokální opravě stávající kanalizace a to v souladu s projektovou dokumentací s názvem „Skočice, Nad Pajzovnou“, vypracovanou [REDACTED] a položkovým rozpočtem (výkaz výměr) a cenovou nabídkou zhotovitele, které tvoří přílohu této smlouvy (dále také jen jako „dílo“). Předmětná komunikace je navržena jako jednopruhová obousměrně pojížděná s výhybnou ve směrovém oblouku, doplňná na levé straně podél jízdního pruhu o zpevněnou plochu pro chodce.
- 2) Předmětem díla je zejména:
 - a) provedení veškerých činností v souvislosti s přípravou provádění díla,
 - b) zřízení, odstranění a zajištění zařízení staveniště
 - c) účast na pravidelných kontrolních dnech stavby; četnost kontrolních dnů bude stanovena objednatelem dle této smlouvy, popř. požadavky TDS

- d) provedení veškerých stavebních činností a dodávek k provedení stavby, která je dílem dle této smlouvy, včetně veškerých souvisejících prací a dodání veškerých materiálů nutných k řádnému zhotovení zcela bezvadného díla do výsledku určeného touto smlouvou,
 - e) provedení případných inženýrských činností souvisejících s dopravními opatřeními v průběhu stavby, zejména zajištění uzavírek a povolení ke zvláštnímu užívání komunikace po dobu výstavby;
 - f) zajištění vytýčení veškerých sítí včetně stanovisek správců dotčených sítí
 - g) zajištění bezpečnosti práce a ochrany životního prostředí, ke kterým je zhotovitel stavby povinen zejména dle zákona č. 309/2006 Sb. a nejsou výhradně vázány na osobu objednatele;
 - h) projednání a zajištění případného zvláštního užívání komunikací a veřejných ploch (DIO – dopravně inženýrská opatření)
 - i) vypracování geodetického zaměření stavby, která je dílem dle této Smlouvy, ve sjednaném rozsahu a formě, v počtu 3 (slovy: tři) listinných vyhotovení a v elektronické podobě na datovém nosiči (CD nosič či USB flash disk) a to v počtu 2 ks nosičů, včetně jejich předání objednateli; provedené v souřadném systému S-JTSK, výškovém systému BPV 3. třídy přesnosti a ověřené oprávněným zeměměřičským inženýrem; výkres bude vyhotoven v digitální formě a se seznamy souřadnic a výšek v ASCII tvaru a předán na datovém nosiči minimálně ve formátech DWG, DGN, DXF; zaměření skutečného stavu bude provedeno formou soutisku s katastrální mapou; geodetické zaměření bude provedeno oprávněným geodetem, geodetické zaměření bude předáno včetně akceptačního protokolu;
 - j) likvidace a nakládání s odpady v souladu s podmínkami zák. č. 541/2020 Sb., o odpadech, a jeho prováděcími předpisy a doporučovanými postupy Metodického návodu odboru odpadů Ministerstva životního prostředí pro řízení vzniku stavebních a demoličních odpadů a nakládání s nimi při přípravě dokumentace staveb a jejich provádění odpovědnými osobami a to zejména nakládat s vybouranými stavebními materiály určenými pro opětovné použití, vedlejšími produkty a stavebními a demoličními odpady tak, aby byla zajištěna nejvyšší možná míra jejich opětovného použití a recyklace;
 - k) úklid místa provádění díla od odpadu či nečistot vzniklých v důsledku provádění díla.
- 3) **Místem provádění díla je stávající těleso místní komunikace v ul. Nad Pajzovou, Skočice, na pozemku p.č. 207/15 v k.ú. Skočice u Přeštic, včetně okolních pozemků místních komunikací na pozemcích p.č. 1376/4 a p.č. 1374 a p.č. 1617 a p.č. 1501 v k.ú. Skočice u Přeštic a dále jsou místem provádění okolní pozemky ve vlastnictví 3. osob a to pozemek p.č. 207/52, p.č. 207/84, p.č.st. 130, p.č.st. 138 a p.č. 1616 v k.ú. Skočice u Přeštic.**
- 4) Strany, ve smyslu povinnosti zhotovitele upozornit objednatele bez zbytečného odkladu na nevhodnou povahu věci nebo příkazu a ve smyslu povinnosti zhotovitele oznámit objednateli bez zbytečného odkladu při provádění díla zjištění skrytých překážek týkajících se místa, kde má být dílo provedeno, znemožňujících provést dílo dohodnutým způsobem, ujednávají, resp. zhotovitel výslovně prohlašuje a deklaruje, že je mu stav místa provádění díla bez dalšího znám, že jej s náležitou odbornou péčí prohlédl, přičemž provedl průzkum faktických a právních vlastností okolní míst provádění díla (místností, staveb či pozemků) a z těchto důvodů deklaruje, že na místě provádění díla nejsou místa pro zhotovení díla nevhodná, jakož že na místě provádění díla není skrytých ani viditelných překážek, která mohou být zjištěna s náležitou odbornou péčí. Zhotovitel bez dalšího dává objednateli ujištění, že dle podkladů uvedených v čl. II. odst. 1 této smlouvy, s ohledem na veškeré pokyny k faktickému provedení díla v těchto přílohách a této smlouvě jsou bez dalšího vhodné pro provedení daného díla a dílo lze zhotovit, a to s takovými vlastnostmi, které tato smlouva předpokládá. Současně zhotovitel objednatele jako odborník v dané činnosti ujišťuje, že podklady vymezující rozsah díla dle ust. čl. II. odst. 1 této smlouvy neobsahují žádnou nepřesnost, nedostatečnost či překážku ve vztahu k možnosti řádného provedení díla. Zhotovitel činí i spolu s objednatelem za nesporné, že závazkem dle této smlouvy je zhotovení díla do stavu, kvality a kvantity; tedy do výsledku odpovídajícímu jednak přílohám dle této smlouvy a dále do výsledku plně odpovídajícímu

obvykle plně bezvadnému dílu daného druhu, to vše postupy a materiály *lege artis*. Strany dohodly, že dílo mimo vět předchozích má být zhotovitelem provedeno a zhotoveno k výsledku odpovídajícímu veškerým relevantním právním (zejména zák. č. 283/2021 Sb., a technickým normám pro stavbu daného typu a materiály pro její výstavbu užívaných (zejména ČSN 736005; ČSN 736056; ČSN 736102; ČSN 736110; ČSN 736133 a další dotčené normy uvedené v projektové dokumentaci či vyplývající z povahy a předmětu díla či z projektové dokumentace; Oborové technické normy – např. TP 65; TP 66; TP 83, TP 132, TP 170 a jiné), to vše bez ohledu na to v jakých právních předpisech jsou uvedeny. Technickou normou se ve smyslu věty předchozí rozumí jak ČSN normy, tak EU normy s tím, že při případném rozporu takových norem upravujících tytéž vlastnosti, vzhled či povahu věci se užije pro závazek zhotovitele norma s požadavky vyšší kvality. Zhotovitel ujišťuje objednatel a deklaruje, že se srozuměním rozsahu a požadovaných kvalit předmětu díla a s podrobným odborným zhodnocením místa provedení díla a podkladů k provedení díla sám navrhl cenu díla uvedenou v ust. čl. III. odst. 1 této smlouvy.

- 5) Strany za účelem odstranění všeho, co by mohlo vést ke vzniku sporů, a aby byl vymezen určitě obsah závazku dle této smlouvy, tj. práva a povinnosti smluvních stran, ujednávají, že bez ohledu na stav místa provádění díla v době uzavření této smlouvy, zhotovitel provedené dílo vymezené v ust. čl. II. této smlouvy ve spojení s přílohami této smlouvy a normami dle vět předchozích, provede do výsledku v této smlouvě stanované, ve lhůtě a za cenu díla níže ujednanou v této smlouvě. Zhotovitel je povinen provádět dílo s potřebnou odbornou péčí, v ujednané lhůtě a obstarat vše, co je k provedení díla potřeba.

III.

CENA A PLATEBNÍ PODMÍNKY

- 1) **Strany ujednávají, že cena za provedení díla uvedeného v ust. čl. II. této smlouvy jest ve smyslu ust. § 2620 Obč.Z. stanovena dle rozpočtu, který tvoří přílohu této smlouvy, tedy jako smluvní, pevná, konečná a neměnná, a to ve výši 3.998.514,97 Kč (slovy: třímilionydevětsetdevadesátosmtisícpětsetčtrnáct korun a devadesátseptm haléřů) bez daně z přidané hodnoty (DPH), s výjimkou případů předvídaných v ust. § 2622 Obč. Z. nebo v tomto čl. III. odst. 1) této smlouvy. Cena díla stanovená dle předchozí věty tohoto ustanovení nezahrnuje daň z přidané hodnoty. V případě, že je zhotovitel plátcem daně z přidané hodnoty, připočte se odpovídající sazba daně z přidané hodnoty vždy k ceně díla. Smluvní strany se mohou dohodnout na režimu tzv. přenesené daňové povinnosti ve smyslu ust. § 92a zákona č. 235/2004 Sb. .. Zhotovitel není oprávněn požadovat zvýšení této ceny díla, vyjma případů sjednaných v čl. III. odst. 8. této smlouvy. Zhotovitel je povinen v rozsahu sjednané ceny provést dílo v souladu s kvantitativními a kvalitativními výminkami uvedenými v této smlouvě. Strany současně deklarují, že cena díla dle tohoto ustanovení není stanovena odhadem ve smyslu ust. § 2612 odst. 1 Obč.Z. a zhotovitel také není oprávněn žádat jakékoli zvýšení ceny díla, ani proto, že si dílo vyžádalo jiné úsilí nebo náklady, než bylo předpokládáno. Strany výslovně ujednávají, že v jejich vztazích v žádném případě neplatí ani ustanovení § 2620 odst. 2 Obč.Z., neboť zhotovitel na sebe bere, i vzhledem k učiněným deklaracím v čl. II. odst. 3 této smlouvy, nebezpečí změny jakýchkoliv okolností. V případě, že si zhotovení díla v rozsahu dle čl. II. této smlouvy vyžádá méně činností či nákladů oproti rozpočtu (dále také jako "méněpráce"), potvrdí si tuto skutečnost nejpozději v předávacím protokolu a o hodnotu těchto činností či nákladů se sníží cena díla dle čl. III. odst. 1) věty první této smlouvy. Smluvní strany ujednávají, že pro určení ceny méněprací se použije položkový rozpočet tvořící přílohu této smlouvy a v případě nákladů neuvedených v příloze této smlouvy, bude hodnota těchto nákladů určena dle Cenové soustavy ÚRS vydávané společností ÚRS PRAHA, a.s., IČ: 47115645, platné ke dni uzavření této smlouvy.**
- 2) Strany ujednávají a deklarují, že v ceně díla dle ust. čl. III. odst. 1 této smlouvy je zahrnuto dodání všech jednotlivých věcí a prací tak, aby mohlo být dílo provedeno bez vad, v souladu s právy a povinnostmi stran dle této smlouvy a do výsledku touto smlouvou určeného. Výběry dle ust. čl. VI. odst. 4 této smlouvy nemají vliv na cenu díla a nemění se tím jakkoliv závazek zhotovitele dle této smlouvy, protože strany ujednávají, resp. zhotovitel objednatel ujišťuje, že do ceny díla, kterou sám navrhl, zohlednil i následky,

jež mohou nastat ve smyslu výminek na postupy či kvality, typy a druhy materiálů a věcí určených k provedení díla dle ust. čl. VI. odst. 4 této smlouvy.

- 3) **Strany ujednávají, že zhotovitel má právo žádat objednatele v průběhu provádění díla o zaplacení ceny díla a to vždy za příslušný kalendářní měsíc a to způsobem a ve lhůtách dle čl. III. odst. 4 až 6 této smlouvy a to až do výše 90 % z celkové ceny díla dle čl. III. této smlouvy. Na zbývajících 10% z ceny díla dle této smlouvy vzniká zhotoviteli nárok teprve v okamžiku předání řádně zhotoveného díla dle této smlouvy objednateli. Nárok na zbývajících 10% z ceny díla je zhotovitel povinen uplatnit v souladu s čl. III. odst. 4 až 6 této smlouvy.**
- 4) Zhotovitel nemůže požadovat přiměřenou část odměny s přihlédnutím k vynaloženým nákladům, pokud provádí dílo po částech. Objednatel ale může fakultativně a nepovinně zaplatit zhotoviteli určité peněžité plnění, jež bude případně pojímáno jako záloha na cenu díla. Na plnění dle věty předchozí nemá zhotovitel žádný nárok, protože jde pouze o svévolné rozhodnutí objednatele dle jeho vůle. Plnění případné zálohy dle věty první tohoto ustanovení není právem dle ust. § 2611 Obč.Z., které se v právních vztazích stran neuplatní a strany takovým případným poskytnutím plnění ani nevytváří žádný úzus či vzájemnou praxi.
- 5) Smluvní strany se dohodly, že zhotovitel je oprávněn nárokovat na objednateli část ceny díla a to vždy na základě soupisu skutečně provedených prací. Soupis skutečně provedených prací, sloužící jako předpoklad pro vznik práva na plnění a jako podklad pro uplatnění práva, musí být předložen objednateli nejpozději do 5. dne měsíce následujícího po měsíci za který se uplatňuje právo na zaplacení části ceny díla. Předložený soupis dle předchozí věty objednatel nejdéle do 5 kalendářních dní zkontroluje a případně odsouhlasí, případně zhotoviteli vrátí k přepracování. Pokud v této lhůtě nebude objednatelem soupis skutečně provedených prací odsouhlasen, čímž se míní podepsán oprávněnou osobou, platí, že nebyl odsouhlasen. Objednatel je povinen sdělit zhotoviteli důvody neodsouhlasení soupisu. Zhotovitel je povinen nejdéle do 15. dne měsíce následujícího po měsíci, za který se uplatňuje právo na zaplacení části ceny díla doručit objednateli podložený daňový doklad (fakturu) na takové plnění. Věta předchozí platí přiměřeně i pro konečnou fakturu, či jakoukoliv jinou fakturu na plnění dle této smlouvy. Strany ujednávají, že nebude-li doručena, jakkoliv jinak řádná a podložená faktura či soupis ve lhůtách uvedených v předchozích větách, nevzniká právo na uplatněné plnění a objednatel je oprávněn je odmítnout. Právo na úhradu tzv. konečné faktury (tedy té poslední) zhotoviteli vzniká, bude-li dílo zhotovitelem provedeno v požadovaném objemu prací, kvalitě a termínu, bez vad a nedodělků, bude-li předáno ve všech svých částech a bude-li objednatelem převzato. Pokud budou kontrolou zjištěny jakékoliv vady díla a objednatel je posoudí jako nesplnění sjednaného plnění, může být celková smluvní pokuta za toto prodlení započtena i vůči části smluvní ceny díla, což berou strany na vědomí. Strany výslovně ujednávají, že nebude-li zhotoviteli písemně odsouhlasen rozsah provedených prací a činností objednatelem, za které hodlá uplatnit právo na plnění dle této smlouvy, vůbec zhotoviteli nevzniká právo na dané plnění (cenu díla).
- 6) **Smluvní strany ujednávají, že uvedený soupis provedených prací je hmotněprávní podmínkou pro vznik a uplatnění nároků zhotovitele na příslušnou část ceny díla.** Soupis provedených prací odsouhlasuje písemně osoba provádějící technický dozor investora stavby, jakož i zástupce ve věcech smluvních. Strany výslovně ujednávají, že nebude-li zhotoviteli písemně odsouhlasen dle věty předchozí rozsah provedených prací a činností objednatelem, za které hodlá uplatnit právo na jakékoliv plnění dle této smlouvy, vůbec zhotoviteli nevzniká právo na dané plnění (cenu díla). Potvrzení písemného soupisu skutečně provedených prací ve smyslu tohoto ustanovení je podmínkou vzniku práva na plnění ceny díla či přiměřené odměny, avšak nepotvrzuje a nestvrzuje kvalitu těchto prací, jejich včasné provedení či snad jejich předání. Soupis provedených prací v žádném případě nenahrazuje dle této smlouvy obligatorní zápis o předání díla.
- 7) Cenu díla, na které zhotoviteli vzniklo právo, je zhotovitel povinen vůči objednateli uplatnit vždy daňovým dokladem dle zákona č. 235/2004 Sb.. Daňový doklad musí obsahovat náležitosti dle zákona č. 235/2004 Sb. a jeho splatnost nesmí být kratší než 30 dní. Nebude-li mít daňový doklad sjednané náležitosti, může jej objednatel vrátit a zhotovitel je povinen vystavit neprodleně nový správný daňový doklad s novou lhůtou splatnosti dle předchozí věty.

- 8) Smluvní strany ujednávají v návaznosti na ust. čl. III. odst. 1, 2 této smlouvy, že vyskytne-li se za účelem řádného dokončení díla nutnost provádění činností případně nepředpokládaných resp., explicitně neuvedených v ust. čl. III. odst. 2 této smlouvy (či přílohách), stejně jako nastanou-li výběry dle ust. čl. VI. odst. 4 této smlouvy, nemá tato skutečnost vliv na cenu díla a nemění se tím jakkoliv závazek zhotovitele dle této smlouvy.
- 9) Strany ujednávají, resp. zhotovitel prohlašuje, že v ceně díla jsou zahrnuty i ty práce a činnosti, včetně všech potřebných věcí (materiálu), jakož i náklady na dopravu, mýtné, diety pracovníků, správní a jiné poplatky, el., vodní a jiné energie, jakož i jiné náklady, které lze předpokládat k řádnému provedení díla.

IV. DOBA PLNĚNÍ

- 1) **Zhotovitel je povinen provést dílo (tj. zhotovit a předat objednateli nejdéle do 12. 12. 2025.** Strany výslovně ujednávají, že ust. § 2590 odst. 2 věty druhé Obč.Z. v jejich vztazích neplatí a faktickým zhotovením díla toliko ještě nevzniká ve smyslu ust. čl. III. odst. 3 této smlouvy právo požadovat cenu díla. Zhotovitel může dílo provést i před sjednanou dobou. Dílo se má za fakticky provedené dnem, kdy o této skutečnosti sepíší smluvní strany souhlasný zápis dle čl. VIII. odst. 1 této smlouvy. Dílo nebude předáváno po částech. Sepsání souhlasného zápisu o zhotovení části díla v žádném případě nenahrazuje a to ani částečně zápis dle čl. VIII. odst. 1 této smlouvy.
- 2) Zhotovitel je povinen započít s provádění díla kdykoliv po uzavření této smlouvy.
- 3) Nejpozději do 10 pracovních dnů po termínu úspěšného předání a převzetí díla je zhotovitel povinen staveniště zcela vyklidit a uvést do původního stavu v souladu s projektem a pravomocnými rozhodnutími správních orgánů. Strany ujednávají, že poruší-li zhotovitel povinnost uvedenou v předchozí větě je povinen objednateli zaplatit smluvní pokutu ve výši 0,05 % ze sjednané celkové ceny díla za každý i započatý den prodlení zhotovitele, nejvýše však 10.000 Kč za den. Tím není dotčeno právo na náhradu škody.

V. SMLUVNÍ POKUTY

- 1) Strany v souladu s ust. § 2048 Obč.Z. ujednávají, že poruší-li objednatel povinnost k včasné úhradě ceny díla a tuto povinnost nesplní ani do 20 dnů po doručení písemného upozornění zhotovitele, jest povinen zhotoviteli zaplatit smluvní pokutu ve výši 0,05% z dlužné částky, a to za každý započatý den prodlení. Ujednání o smluvní pokutě dle věty předchozí neplatí v případě, kdy objednatel složí případně peněžní prostředky tvořící cenu díla k rukám schovatele. Strany sjednávají, že zhotovitel má v případě smluvní pokuty nárok na plnou náhradu škody, která mu případně v přímé a příčinné souvislosti s porušení povinnosti utvrzené ujednáním o smluvní pokutě, vznikne.
- 2) Strany v souladu s ust. § 2048 Obč.Z. ujednávají, že poruší-li zhotovitel povinnost :
 - a) k včasnému provedení díla dle ust. čl. IV. odst. 1 této smlouvy, jest povinen objednateli zaplatit smluvní pokutu ve výši 0,05% z částky uvedené v ust. čl. III odst. 1 věty první této smlouvy, a to za každý byt' jen započatý den prodlení,
 - b) dle ust. čl. IX. odst. 4 věty druhé této smlouvy, jest povinen objednateli zaplatit smluvní pokutu ve výši 0,05% z částky uvedené v ust. čl. III odst. 1 věty první této smlouvy, a to za každý byt' jen započatý den prodlení,
 - c) dle ust. VI. odst. 1 této smlouvy, jest povinen objednateli zaplatit smluvní pokutu ve výši 0,05% z částky uvedené v ust. čl. III odst. 1 věty první této smlouvy, a to za každý byt' jen započatý den prodlení,
 - d) dle ust. čl. VI. odst. 4 této smlouvy, tedy vyžádat si pokyn objednatele, jest povinen objednateli zaplatit smluvní pokutu ve výši 50.000,-Kč, za každý jednotlivý případ,

- e) dle ust. čl. VI. odst. 5 této smlouvy, jest povinen objednateli zaplatit smluvní pokutu ve výši 10.000,-Kč, za každý jednotlivý případ,
- f) dle ust. čl. VI. odst. 6 této smlouvy, jest povinen objednateli zaplatit smluvní pokutu ve výši 10.000,-Kč, za každý jednotlivý případ,
- g) dle ust. čl. VI. odst. 7 této smlouvy, jest povinen objednateli zaplatit smluvní pokutu ve výši 5.000,-Kč,
- h) dle ust. čl. VI. odst. 9 této smlouvy, jest povinen zaplatit objednateli smluvní pokutu ve výši 5.000,-Kč, za každý jednotlivý případ.

Strany ujednávají, že objednateli vzniká při porušení povinností uvedených v předchozí větě právo na smluvní pokutu ve výši uvedené v předchozích větách, za každý jednotlivý skutkový případ porušení stanovené povinnosti, nevyplývá-li z této smlouvy něco jiného. Strany rovněž ujednávají, že plněním smluvní pokuty není dotčeno právo objednatele na plnou náhradu škody, která mu případně v přímé a příčinné souvislosti vznikne z porušení povinnosti utvrzenou tímto ujednáním o smluvní pokutě.

VI. PODMÍNKY PROVÁDĚNÍ DÍLA

- 1) Strany ujednávají, že jakkoliv je dílo prováděno na věci, kterou opatřil objednatel, zhotovitel nese objektivně nebezpečí škody na zhotovované věci i na okolních nemovitostech v místě provádění díla a věcech se na těchto pozemcích nacházejících ode dne zahájení provádění díla. Objednatel neodpovídá za zničení, zcizení, ztrátu či poškození věcí, nástrojů, přístrojů a vybavení, jež užívá zhotovitel k provádění díla, a to ani tehdy, pokud dal k jejich užití, umístění či jiné dispozici objednatel pokyn, tyto věci je zhotovitel povinen opatrovat na svou odpovědnost a náklady. Ponecháním věcí či materiálu užívaného k provedení díla v místě provádění díla, byť v uzavřených prostorech objednatele či jím určených, není také dotčena zhotovitelova plná odpovědnost za jejich případnou ztrátu, poškození či zcizení, s čímž jest zhotovitel plně srozuměn. Nastane-li v souvislosti se zhotovitelovou činností škoda na místě provádění díla nebo na jiných movitých či nemovitých věcech odpovídá za ni zhotovitel dle ustanovení občanského zákoníku o náhradě škody. Zhotovitel je povinen být pro případ způsobení škody na majetku, zdraví či životním prostředí v souvislosti se zhotovováním tohoto díla pojištěn, a to tak, že jeho pojistitel poskytne pojistné plnění, způsobí-li zhotovitel při své činnosti takovou škodu, ať již úmyslně, z nedbalosti či jen náhodou, která se mu přihodila, to vše s pojistným limitem nejméně 5.000.000,-Kč. Se zřetelem ke smluvní povinnosti dle věty předchozí je současně zhotovitel povinen, takovou pojistnou smlouvu objednateli předložit nejdéle do 7 dnů od účinnosti této smlouvy.
- 2) Zhotovitel provede dílo osobně anebo prostřednictvím třetích osob, které jsou odborně, erudičně, věkově a vzdělanostně vybavenými pracovníky pro daný druh práce či činnosti. Zhotovitel je oprávněn pověřit zhotovení části díla i jiného odborného zhotovitele. Prováděním díla podzhotovitelem není dotčena odpovědnost zhotovitele, který za zhotovování části díla podzhotovitelem odpovídá, jako by toto dílo prováděl sám. Ust. § 2630 Obč.Z. není nikterak dotčeno.
- 3) Objednatel se zavazuje poskytnout zhotoviteli nutnou součinnost.
- 4) Strany výslovně ujednávají, že pokud by podklady k provedení díla případně neobsahovaly :
 - a) konkrétní typy či druhy materiálů, jenž mají být k jakékoli části díla užity, či by obsahovaly pouze doporučující volbu materiálů či výrobků,
 - b) konkrétní pracovní postup nebo metodu, či by obsahovaly pouze doporučující volbu materiálů či výrobků,
 - c) konkrétní způsob provedení díla, konkrétní užitnou, funkční či estetickou vlastnost díla, či by obsahovaly pouze doporučující volbu provedení či vlastností,

je zhotovitel bez jakéhokoli odkladu povinen si vyžádat písemný pokyn objednatel, který pro něj bude co do provedení díla plně závazný. Věty předchozí ve spojení s ust. čl. VI. odst. 2 platí pro zhotovitele bez ohledu na to, kdo pro zhotovitele případně dílo či danou dotčenou část díla provádí. Strany výslovně

- ujednávají, že postup dle ujednání v tomto odstavci nemá žádný vliv na cenu díla. Strany ujednávají, že poruší-li zhotovitel povinnosti dle tohoto ustanovení a vyjde-li takováto skutečnost najevo před dokončením díla, či v době plynutí záruční lhůty, je zhotovitel povinen bez ohledu na vynaložené náklady nahradit materiál, zhotovovací postup, za objednatele zvolený či obnovit vlastnost díla dle objednatelova požadavku nebo je povinen zaplatit objednateli přiměřenou slevu z ceny díla. To vše dle libé volby objednatele. Tím není dotčeno právo na smluvní pokutu či náhradu škody.
- 5) Smluvní strany ujednávají, že zhotovitel je povinen umožnit objednateli kontrolu díla prostřednictvím pověřených osob, informovat s týdenním předstihem o předpokládaném plánu prací, výkonů a užití materiálů s tím, že dojde-li k pracím, výkonům a činnostem, jenž povedou k zakrytí jakýchkoli částí stavby(díla), či k užití věcí a materiálů kvalifikovaných zákonem jako odpad, či chemikálie, je povinen o tom zpravit objednatele. Opomene-li zhotovitel splnit povinnost dle věty předchozí, je objednatel oprávněn žádat odkrytí těchto částí díla a jejich znovu provedení, na náklady zhotovitele.
 - 6) Zjistí-li objednatel ve smyslu ust. § 2593 Obč.Z., že zhotovitel provádí dílo v rozporu se svými povinnostmi konstituovanými touto smlouvou, je objednatel oprávněn požadovat, a to i prostřednictvím pověřené osoby, aby zhotovitel odstranil nedostatky vzniklé takto nesprávným prováděním, zajistil nápravu a dílo prováděl řádným způsobem. Strany ujednávají, že neodstraní-li zhotovitel nedostatky vytknuté dle věty předchozí nebo nebude-li dílo prováděno řádným způsobem, je objednatel oprávněn od této smlouvy odstoupit bez ohledu na intenzitu porušení smlouvy. Pověřená osoba je oprávněná, rovněž signovat zápis dle čl. VIII. této smlouvy.
 - 7) Strany ujednávají, že zhotovitel je vázán příkazy objednatele, avšak tímto není jakkoli dotčena odpovědnost zhotovitele. Zhotovitel je povinen upozornit objednatele bez zbytečného odkladu, kdy takovou lhůtou se pro účely této smlouvy míní lhůta 24 hodin, na nevhodnou povahu pokynů či věcí k provedení díla, které mu objednatel k provedení díla dal či předal. Jestliže nevhodné pokyny překážejí v řádném provádění díla, je zhotovitel povinen jeho provádění v nezbytném rozsahu přerušit do doby změny pokynů objednatele nebo do okamžiku písemného sdělení, že objednatel trvá na provádění díla dle daných pokynů. Strany ujednávají, že zhotovitel není oprávněn od této smlouvy odstoupit, trvá-li objednatel na provedení díla podle zřejmě nevhodného příkazu nebo s použitím zřejmě nevhodné věci i po zhotovitelově upozornění dle věty první s tím, že v těchto případech je zhotovitel, dal-li včasné upozornění, povinen nevhodnou věc použít či dle příkazu konat, ale neodpovídá za vady a škody z tohoto plynoucí. Strany ujednávají, že nevhodnost pokynů dle tohoto ustanovení a ust. § 2594 Obč.Z. se toliko týká již jen pokynů případně objednatelem daných po uzavření této dohody, neboť pokyny ve smyslu podmínek zhotovování díla dle této smlouvy již zhotovitel shledal plně vhodnými pro provádění daného díla dle této smlouvy.
 - 8) Strany ujednávají, že zhotovitel není oprávněn určit objednateli přiměřenou lhůtu k nutné součinnosti pro provedení díla a v takovýchto případech zhotovitel, uplyne-li marně lhůta daná písemným upozorněním, není oprávněn od smlouvy odstoupit, avšak o prodlžení objednatele se prodlžuje lhůta k faktickému dokončení díla či i jednotlivých etap.
 - 9) Zhotovitel přebírá v plném rozsahu odpovědnost za vlastní řízení postupu prací, za sledování a dodržování předpisů o bezpečnosti práce a ochrany zdraví při práci všech osob v prostoru staveniště (zabezpečí jejich vybavení ochrannými pracovními pomůckami), hygienických předpisů, zachování pořádku na staveništi, za požární bezpečnost, dále se zavazuje odstraňovat odpady a nečistoty vzniklé jeho prací či jinou činností, a to i u svých subdodavatelů. Odpady budou likvidovány v souladu se zákonem č. 541/2020 Sb., o odpadech, vyhláškou MŽR ČR č. 8/2021 Sb., katalog odpadů, vyhláškou MŽP ČR č. 273/2021 Sb. o podrobnostech nakládání s odpady, a ostatními platnými právními předpisy. Zhotovitel zajistí stavbu tak, aby nedošlo k ohrožování nadměrnému nebo zbytečnému obtěžování okolí stavby, hlukem, prachem a vibracemi, aby nedocházelo ke znečišťování komunikací, vod a ovzduší, k pádu do výkopu, k porušení ochranných pásem atd.. Zhotovitel zajistí ochranu stávajících stromů a zeleně v okolí místa provádění díla, která by mohla být dotčena stavební činností na díle a bude též v případě zeleně a stromů na své náklady zařizovat veškerá úřední povolení a rozhodnutí ve vztahu k nim.
 - 10) Za všechny škody, které vzniknou v důsledku provádění stavby objednateli, případně třetím osobám,

- odpovídá zhotovitel díla, který je povinen uhradit vzniklou škodu nebo škodu odstranit na své náklady bez nároku na finanční úhradu od objednatele
- 11) Zhotovitel až do konečného předání staveniště po ukončení prací odpovídá za bezpečné zajištění staveniště vůči okolnímu provozu a chodcům.
 - 12) Zhotovitel je povinen k zajištění veškerého osvětlení a zábran potřebných pro průběh prací, bezpečnostních a dopravních opatření pro ochranu staveniště, materiálů a techniky vnesených zhotovitelem na staveniště, jakož má i odpovědnost za zajištění opatření pro zabezpečení bezpečnosti silničního provozu v souvislosti s omezeními spojenými s realizací díla a za osazení případného dopravního značení.
 - 13) Zhotovitel se zavazuje zajistit dodržování pracovněprávních předpisů, zejména zákona č. 262/2006 Sb., zákoník práce, ve znění pozdějších předpisů (se zvláštním zřetelem na regulaci odměňování, pracovní doby, doby odpočinku mezi směnami atp.), zákona č. 435/2004 Sb., o zaměstnanosti, ve znění pozdějších předpisů (se zvláštním zřetelem na regulaci zaměstnávání cizinců), a to vůči všem osobám, které se na plnění zakázky podílejí a bez ohledu na to, zda jsou práce na předmětu plnění prováděny bezprostředně zhotovitelem či jeho poddodavatelem. V případě, že v souvislosti s plněním smlouvy u prodávajícího vznikne nové pracovní místo či se uvolní pracovní místo, je prodávající povinen informovat příslušný Úřad práce.
 - 14) Zhotovitel je povinen zajistit řádné a včasné plnění finančních závazků svým poddodavatelům, kdy za řádné a včasné plnění se považuje plné uhrazení poddodavatelem vystavených faktur za plnění poskytnutá k plnění veřejné zakázky, a to vždy do 10 pracovních dnů od obdržení platby ze strany objednatele za konkrétní plnění. Zhotovitel se zavazuje přenést totožnou povinnost do dalších úrovní dodavatelského řetězce. Objednatel je oprávněn si vyžádat relevantní doklady prokazující splnění povinnosti dle předchozího odstavce.
 - 15) Zhotovitel je povinen kdykoli v průběhu plnění dle této smlouvy na žádost objednatele předložit kompletní seznam částí plnění plněných prostřednictvím poddodavatelů včetně identifikace těchto poddodavatelů.
 - 16) Zhotovitel se podpisem této smlouvy zavazuje, že zajistí:
 - a) plnění veškerých povinností vyplývajících z právních předpisů České republiky, zejména pak z předpisů pracovněprávních, předpisů z oblasti zaměstnanosti a bezpečnosti ochrany zdraví při práci, a to vůči všem osobám, které se na plnění veřejné zakázky podílejí; plnění těchto povinností zajistí dodavatel i u svých poddodavatelů,
 - b) sjednání a dodržování smluvních podmínek se svými poddodavateli srovnatelných s podmínkami sjednanými ve smlouvě na plnění veřejné zakázky, a to v rozsahu dle této smlouvy uvedených smluvních pokut a délky záruční doby; uvedené smluvní podmínky se považují za srovnatelné, bude-li výše smluvních pokut a délka záruční doby shodná s touto smlouvou na veřejnou zakázku.
 - 17) Objednatel je oprávněn vykonávat na stavbě technický dozor, a to sám, případně prostřednictvím pověřené osoby, a v jeho průběhu zejména sledovat, zda jsou práce prováděny podle schválené dokumentace, podle smluvních podmínek, technických norem a jiných právních předpisů a v souladu s rozhodnutím orgánů státní správy. Na nedostatky zjištěné v průběhu prací bude upozorňovat zápisem do stavebního deníku, opomenutí takového upozornění však nemá vliv na vznik odpovědnosti zhotovitele za nedodělky, prodlení či vady díla. Osobu, kterou objednatel jmenoval jako technický dozor, včetně kontaktů na něj, objednatel zhotoviteli oznámí písemně. Takto označená osoba se má za technický dozor ve smyslu této smlouvy.
 - 18) Strany ujednávají, že za účelem kontroly průběhu zpracovávání Díla, bude zhotovitel svolávat společná ohledání místa provádění díla, za účelem prověření skutkového a technického průběhu zhotovování Díla (dále též jako „Kontrolní den“). Kontrolní dny stavby budou prováděny v četnosti minimálně **1x za kalendářní týden po dobu provádění stavby**, v případě potřeby může být kontrolní den svolán nad rámec výše uvedené četnosti. Kontrolní dny budou svolávány též technickým dozorem investora a zhotovitel je povinen se jich účastnit, porušení této povinnosti je podstatným porušením smlouvy.
 - 19) Zástupce objednatele pověřený výkonem technického dozoru je oprávněn seznamovat se s podklady, podle kterých se připravuje realizace stavby, účastní se předání staveniště, schvaluje změny a doplňky, které neprodlužují lhůty, nezvyšují náklady a nezhoršují parametry. Kontroluje věcnou správnost a úplnost cenových podkladů, je oprávněn vstupovat na staveniště. Účastní se odevzdání a převzetí prací, kontroluje

- zakrývané práce, účastní se na výzvu objednatele kolaudace a poskytuje k ní veškerou potřebnou součinnost, kontroluje odstranění vad a nedodělků a vyklizení staveniště.
- 20) Nerespektování písemných požadavků technického dozoru týkajících se kvality a ceny díla, může být pro objednatele důvodem k přerušení prací či celé stavby včetně zastavení plateb zhotoviteli, jakož i k odstoupení od smlouvy. V případě nerespektování pokynů k zastavení prací nese zhotovitel odpovědnost za vzniklé škody.
 - 21) Technický dozor objednatele je oprávněn dát pracovníkům zhotovitele příkaz k přerušení práce, pokud odpovědný zástupce zhotovitele není dosažitelný a je-li ohrožena bezpečnost prováděné stavby, život nebo zdraví pracujících na stavbě nebo hrozí-li nebezpečí způsobení škody.
 - 22) V případě, že v průběhu stavby budou zakryty nebo se stanou nepřístupnými jakékoliv práce, zhotovitel vyzve objednatele písemně ke kontrole těchto prací 3 pracovní dny předem. Výzva může být provedena zápisem do stavebního deníku, pokud konkrétně tento zápis bude objednatelem podepsán. Není-li takový zápis podepsán, vyzve zhotovitel objednatele písemně přípisem doručovaným doporučeně objednateli. V případě, že zhotovitel nesplní svoji povinnost vyzvat objednatele k převzetí shora uvedených prací ve sjednaném termínu, odpovídá za škodu, která porušením této povinnosti vznikla. Na žádost objednatele je povinen dodatečně umožnit objednateli seznámit se provedenými pracemi, a to i jejich stavebním odkrytím a jejich následným znovu provedením. Toto je případně povinen zajistit na své náklady.
 - 23) Zhotovitel je povinen umožnit výkon technického dozoru stavebníka a případně i výkon autorského dozoru projektanta vymíní-li si to kdykoliv objednatel, případně výkon činnosti koordinátora bezpečnosti a ochrany zdraví při práci na staveništi, pokud tak stanoví jiný právní předpis.

VII. STAVENIŠTĚ

- 1) Zhotovitel prohlašuje a zavazuje se, že:
 - a) bude na staveništi udržovat pořádek, zajistí viditelné vyznačení staveniště a po domluvě s objednatelem zajistí, aby do vyznačeného prostoru staveniště (místa provádění stavby) nevystupovaly třetí osoby;
 - b) po dokončení díla místo jeho provádění vyklidí a předá staveniště zpět objednateli; pozemky, jejichž úpravy nejsou předmětem této smlouvy, ale budou stavbou dotčeny, je zhotovitel povinen uvést po ukončení prací do původního stavu včetně zazelenění.
- 2) Strany ujednávají, že zhotovitel je povinen uchovávat, udržovat a zajišťovat na místě provádění díla, jakož i čistotu. Jakékoli znečištění je povinen zhotovitel na své náklady neprodleně odstranit. Neučiní-li tak, je oprávněn tak učinit objednatel na náklady zhotovitele. Zhotovitel je povinen počínat si tak, aby prováděním díla nevznikla třetím osobám, zejména vlastníkům pozemků dotčených prováděním díla škoda.
- 3) Zhotovitel se zavazuje respektovat předpisy týkající se bezpečnosti práce a technických zařízení, zejména zákona č. 309/2006 Sb., kterým se upravují další požadavky bezpečnosti a ochrany zdraví při práci v pracovněprávních vztazích a o zajištění bezpečnosti a ochrany zdraví při činnosti nebo poskytování služeb mimo pracovněprávní vztahy, ve znění pozdějších předpisů (zákon o zajištění dalších bezpečnostních podmínek bezpečnosti a ochrany zdraví při práci), nařízení vlády č. 362/2005 Sb., o bližších požadavcích na bezpečnost a ochranu zdraví při práci na pracovištích s nebezpečím pádu z výšky nebo do hloubky a nařízení vlády č. 591/2006 Sb., o bližších minimálních požadavcích na bezpečnost a ochranu zdraví při práci na staveništích, ve znění pozdějších předpisů. Zhotovitel přejímá v plném rozsahu odpovědnost za řízení postupu prací, za bezpečnost a ochranu zdraví osob v prostoru provádění díla, požární ochrany a za zachování pořádku v místě provádění díla. Zhotovitel v plné míře zodpovídá za bezpečnost a ochranu zdraví všech osob v prostoru provádění díla, které se zde nacházejí oprávněně (tyto osoby mají povinnost se hlásit při vstupu do místa provádění díla u pověřeného vedoucího zhotovitele) a zabezpečí jejich vybavení ochrannými pracovními pomůckami. Zhotovitel je povinen zajistit bezpečnost práce a provozu podle platných právních předpisů a norem bezpečnostních, hygienických, požárních a ekologických.

VIII. PROVEDENÍ DÍLA

- 1) **Strany výslovně ujednávají, že dílo se má za řádně provedené, je-li zhotovené bez vad a předáno objednateli.** O předání dokončeného díla smluvní strany sepíší tzv. předávací protokol, ve kterém zejména uvedou označení díla, označení objednatele a zhotovitele, datum uzavření smlouvy o dílo, zahájení a dokončení prací, případné zjištěné vady a nedodělky a zhotovitel k němu povinně připojí dokumentaci skutečného provedení díla, pokud se strany nedohodnou jinak. Strany ujednávají, že objednatel jest povinen dílo převzít a protokol dle věty předchozí signovat, jen pokud dílo odpovídá plně výsledku předpokládanému touto smlouvou a bude-li jej možno bezvadně a nerušeně užívat k obvyklým účelům, tedy, že ust. § 2628 Obč.Z. se neužije. Zhotovitel je povinen písemně sdělit objednateli svou vůli k předání díla alespoň 3 dny předem.
- 2) Zhotovitel k dokončení díla – investorskému převzetí stavby zajistí:
 - protokoly o veškerých zkouškách, revizích a dalších úředních zkouškách, činnostech a potvrzení o dalších skutečnostech potřebných k prokázání kvality a bezpečné provozuschopnosti díla a všech jeho součástí, například zejména těsnostní zkouška kanalizace, certifikáty a prohlášení o shodě materiálu potvrzující, že výrobek splňuje všechny relevantní požadavky stanovené v příslušných právních předpisech EU a pod., včetně podrobných technických záznamů o průběhu a výsledcích těchto zkoušek;
 - prohlášení o shodě na všechny použité materiály a zařízení a další doklady související s plněním předmětu zakázky, které jsou nezbytné ke kolaudačnímu řízení, eventuální zaškolení pracovníků budoucího uživatele na obsluhu veškerého dodaného zařízení;
 - geodetické zaměření dokončené stavby v podobě geometrického plánu – ve sjednaném počtu a formě vyhotovení;
 - průběžnou fotodokumentaci provádění díla: zhotovitel zajistí a předá objednateli průběžnou fotodokumentaci realizace díla v 1 vyhotovení. Fotodokumentace bude dokladovat průběh díla, včetně popisu jednotlivých snímků a bude zejména dokumentovat části stavby a konstrukce před jejich zakrytím;
 - doklady o likvidaci odpadů, vzniklých v souvislosti s prováděním díla, dle platné právní úpravy a požadavků této smlouvy;
 - veškeré podklady požadované objednatelem.
- 3) Současně s předáním a převzetím díla je zhotovitel povinen předat objednateli veškerou dokumentaci potřebnou pro řádné užívání předmětu smlouvy objednatelem.

IX. ZÁRUKA – ODPOVĚDNOST ZA VADY

- 1) Zhotovitel je povinen provést dílo bez vad. Dílo má vady neodpovídá-li smlouvě, zejména, jestliže díla nelze použít k účelu, ke kterému obvykle slouží či neodpovídá-li plně výsledku určenému v této smlouvě, a to v případě díla dle této smlouvy též vizuálnímu a estetickému odpovídajícímu této smlouvě. Zhotovitel odpovídá za vady, jež má dílo do uplynutí záruční doby.
- 2) Smluvní strany ujednávají, že na vady díla, krom případů vylučujících dle této smlouvy odpovědnost zhotovitele za vady díla, se vztahuje záruka za jakost, a to *in concreto*, že dílo (*čl. II. odst. 1 smlouvy*) bude způsobilé k jeho obvyklému účelu a bude odpovídat výsledku určenému v této smlouvě v délce **60 měsíců**, a to jak po stránce funkční, tak vizuální a estetické (*viz. výsledek díla předpokládaný smlouvou*).
- 3) Záruční doba dle odst. 2 počíná plynout ode dne, ve kterém bylo dílo předáno objednateli. Záruční doba se prodlužuje vždy o dobu, po kterou trvalo odstranění vzniklých a notifikovaných vad.
- 4) Vyskytne-li se na díle vada, je objednatel povinen oznámit písemně vznik či výskyt vady zhotoviteli, učinit tak může však kdykoliv v průběhu plynutí záruční doby, bez ohledu na dobu vzniku notifikované vady.

- Budou-li v souladu s předchozími větami tohoto ustanovení vady, za které zhotovitel odpovídá oznámeny, je zhotovitel takové vady povinen začít odstraňovat, zvolí-li objednatel právo na opravu díla, do 72 hodin od oznámení vady. Smluvní strany výslovně ujednávají, že objednateli v případě výskytu vad náleží, dle jeho výhradní libé volby, práva dle ust. § 2106 odst. 1 písm. a), b), c) a d) Obč.Z., včetně práva požadovat provedení náhradního díla, čímž se účastníci dispozitivně odchylují od ust. § 2615 odst. 2 věty poslední Obč.Z.. Též má právo notifikovanou vadu na náklady zhotovitele nechat odstranit jiným zhotovitelem, neodstraní-li ji bez zbytečného odkladu zhotovitel, je-li o to požádán. Ust. § 2617 a § 2618 a ust. § 2629. se neuzijí. Nebezpečí škody na díle přechází na objednatele předáním dokončeného díla.
- 5) Vyskytne-li se v průběhu plynutí tzv. zkušebního provozu díla vada, ke které objednatel uplatní právo odstraněním vady, staví se plynutí této zkušební doby, do doby odstranění vady.
 - 6) Strany výslovně ujednávají, že vada je odstraněna až dnem, kdy o tom strany sepíší souhlasný zápis. Ustanovení o předání díla platí obdobně.
 - 7) Strany ujednávají, že vzhledem k zákonné odpovědnosti podzhotovitele objednateli, je zhotovitel povinen při kontraktačním procesu s podzhotovitelem unifikovat svá ustanovení o odpovědnosti za vady s touto smlouvou. Strany deklarují své srozumění, že ani případný souhlas s přivolením takového poddodavatele ze strany objednatele, nemění nic na povinnosti dle věty předchozí a na následcích jejího porušení.

X. STAVEBNÍ DENÍK

- 1) O průběhu prací na stavbě, které provádí, vede zhotovitel stavební deník ode dne zahájení stavebních prací a zapisuje všechny skutečnosti rozhodné pro plnění této smlouvy, zejména časový postup prací, jejich jakost, zdůvodnění odchylek prováděných prací od projektové dokumentace. Deník bude veden dle ust. § 166 Stavebního zákona a dalších platných předpisů.
- 2) Během pracovní doby musí být stavební deník na stavbě trvale přístupný. Povinnost vést stavební deník končí dnem, kdy se odstraní stavební vady a nedodělky podle kolaudačního rozhodnutí.
- 3) Zápisy do stavebního deníku čitelně zapisuje a podepisuje ve smlouvě pověřená osoba vždy v ten den, kdy bylo na stavbě pracováno.
- 4) Vedením stavby a zápisy do stavebního deníku je pověřen: Václav Chmelíř.
- 5) Deník musí obsahovat části stanovené v příloze č. 12 vyhl. č. 131/2024 Sb., o dokumentaci staveb, a musí být veden v souladu se Stavebním zákonem a příslušnými předpisy.
- 6) Denní záznamy se píší do knihy se všívanými listy jednak pevnými a dále perforovanými pro dva oddělitelné průpisy, pokud se strany nedohodnou na větším počtu průpisů. Perforované listy se číslují shodně s listy pevnými. Denní záznamy mohou být psány i na volné listy s průpisy, očíslovanými a datovanými shodně s originálem.
- 7) V deníku se vyznačí doklady, které se v jednom vyhotovení ukládají přímo na staveništi. Jde zejména o územní rozhodnutí, stavební povolení, smlouvu, výkresy a zvláštní výkresy dokumentující odchylky od projektu.
- 8) Zhotovitel je povinen uložit druhý průpis denních záznamů odděleně od originálu tak, aby byl k dispozici v případě ztráty nebo zničení originálu. První průpis je pro potřebu technického dozoru investora (dále též jako TDI) a originál pro objednatele.
- 9) Do stavebního deníku může provádět zápisy kromě stavbyvedoucího a jeho zástupce, technický dozor investora, zmocnění zástupci objednatele, zhotovitele a příslušné orgány státní správy.
- 10) Nesouhlasí-li zástupce zhotovitele se zápisem zástupce objednatele nebo zástupcem zpracovatele projektové dokumentace, musí k tomuto zápisu připojit svoje stanovisko nejpozději do 3 pracovních dnů, jinak se má za to, že se zněním zápisu souhlasí. Objednatel je povinen vyjadřovat se k zápisům ve stavebním deníku učiněným zhotovitelem nejpozději do 7 pracovních dnů, avšak fikce souhlasu dle vět předchozích pro něj neplatí.
- 11) Zápisy ve stavebním deníku se nepovažují za změnu smlouvy, ale slouží jako podklad pro zjištění o

skutkovém průběhu stavby. Na základě zápisů do stavebního deníku nevznikají žádná práva a povinnosti, není-li v této smlouvě výslovně stanoveno jinak.

- 12) Originál stavebního deníku předá zhotovitel objednateli k převzetí Díla, jako jeden z obligatorních podkladů spojených s předáním Díla.

XI.

ODSTOUPENÍ OD SMLOUVY

- 1) Strany ujednávají, že zhotovitel je oprávněn od této smlouvy odstoupit, pokud objednatel poruší své povinnosti sjednané v ust. čl. III. této smlouvy a tyto povinnosti nesplní ani do 30 dnů po doručení písemné výzvy zhotovitele. Objednatel jest oprávněn od této smlouvy bez dalšího odstoupit, poruší-li zhotovitel své povinnosti sjednané v ust. čl. IV. odst. 1, čl. VI. odst. 1 věta poslední a stejně tak i v případě, že zhotovitel poruší jakoukoli povinnost utvrzenou smluvní pokutou dle této smlouvy. Objednatel jest též oprávněn od této smlouvy odstoupit, pokud bude na zhotovitele podán dlužnický insolvenční návrh či bude obecně rozhodnuto o úpadku zhotovitele, nebo veden proti zhotoviteli výkon rozhodnutí (exekuce).
- 2) Strany v souladu ujednávají, že dojde-li k zániku práv a povinností z této smlouvy odstoupením, ať již ze strany kteréhokoli účastníka, vypořádají tak, že je objednatel povinen uhradit zhotoviteli jen to, o co se objednatel zhotovováním věci obohatil.

XII.

OSTATNÍ UJEDNÁNÍ

- 1) Strany ujednávají, že pokud se mají smluvní strany dle této smlouvy o jakýchkoli skutečnostech vyzorovávat, či činit jednostranné právní úkony dle této smlouvy, je třeba vždy písemné formy. Takto vyhotovované písemnosti budou doručovány vždy buď osobně nebo prostřednictvím datové schránky druhé smluvní strany nebo doporučeným způsobem prostřednictvím poskytovatele poštovních služeb na adresy v záhlaví nebo prostřednictvím elektronické komunikace (emailem) na adresy v záhlaví této smlouvy. Strany ujednávají fikci doručení písemností doručovaných prostřednictvím poskytovatele poštovních služeb a prostřednictvím e-mailu dle ust. § 573 Obč.Z. a písemností doručovaných prostřednictvím datových schránek dle ust. § 18a odst. 3 zák. č. 300/2008 Sb., o elektronických úkonech.
- 2) Strany ujednávají, že tato smlouva může být měněna nebo zrušena pouze dohodou stran v písemné formě. Strany výslovně ujednávají, že změna práv a povinností dle této smlouvy nemůže nastat na základě jakéhokoli, oboustranně přijatého zápisu v předávacím protokolu.
- 3) Strany ujednávají, že zhotovitel na sebe bere nebezpečí změny okolností dle ust. § 1765 odst. 2 Obč.Z.. Strany v souladu s ust. § 1 odst. 2 Obč.Z. ujednávají, že v jejich vztahu neplatí ust. § 2103, § 2109, § 2110 věty první, § 2111, § 2112, § 2591 věty druhé, § 2605 odst. 2, § 2609, § 2610 odst. 2, § 2611, § 2612, § 2613, § 2618, § 2620 odst. 2, § 2621, § 2622, § 2628, § 2630 odst. 2 Obč.Z., jakož i jiná ustanovení výslovně uvedená v této smlouvě. Strany ujednávají, že předávací zápisy a protokoly dle této smlouvy není oprávněna podepsat žádná osoba odchýlná od účastníků, tak strany ujednávají odchýlně od ust. § 2607 odst. 2 Obč.Z., čl. VI. odst. 6 tím není dotčen.
- 4) Má-li dle této smlouvy či zákona zhotovitel učinit v právních vztazích založených touto smlouvou určité právní jednání či faktické jednání bez zbytečného odkladu, je povinen tak učinit nejdéle do 5 dnů ode dne, kdy nastala pro takové jednání rozhodná skutečnost, není-li v této smlouvě uvedeno výslovně jinak.

XIII.


ZÁVĚREČNÁ USTANOVENÍ

- 1) Uzavření této smlouvy bylo v souladu se zákonem č. 128/2000 Sb., obecní zřízení, ve znění pozdějších předpisů, schváleno Radou města Přeštice dne 03. 09. 2025, usnesením č. 436b/2025. Město Přeštice ve

smyslu § 41 zákona č. 128/2000 Sb., o obcích, ve znění pozdějších předpisů, prohlašuje, že byly splněny všechny podmínky dané zákonem č. 128/2000 Sb., ve znění pozdějších předpisů, pro uzavření této smlouvy.

- 2) Tato smlouva zůstává v platnosti i tehdy, pokud by některé její ustanovení bylo nebo se stalo neúčinným. Smluvní strany se zavazují nahradit neúčinné ustanovení této smlouvy ustanovením jiným, účinným, které svým obsahem a smyslem nejlépe odpovídá obsahu a smyslu ustanovení původního.
- 3) Veškerá dosavadní ujednání účastníků smlouvy učiněná v písemné či ústní formě se touto smlouvou zrušují a nahrazují.
- 4) Smluvní strany se dohodly na vystavování smluvní agendy (smluv a dodatků) ve 2 (dvou) vyhotoveních, z nichž 1 (jedno) obdrží objednatel a druhé zhotovitel. Bude-li smluvní agenda oběma stranami podepsána v elektronické podobě připojením uznávaného elektronického podpisu (zaručený elektronický podpis založený na kvalifikovaném certifikátu pro elektronický podpis nebo kvalifikovaný podpis (§ 5 zák. č. 297/2016 Sb.)) dohodly se smluvní strany na 1 vyhotovení takové smluvní agendy.
- 5) Strany prohlašují, že tato smlouva byla uzavřena po vzájemném projednání, svobodně, vážně, je pro všechny strany srozumitelná, je prostá omylu a dále též, že smlouva byla uzavřena nikoli v tísní, v nezkušenosti kterékoli strany, rozrušenosti či rozumové slabosti, nikoliv lehkomyšlně a plnění z této smlouvy plynoucí nejsou ve vzájemném nepoměru. Strany výslovně deklarují, že ani jedna z nich se nepovažuje v právním vztahu za slabší a obě měly možnost dostatečně dlouho hodnotit návrh této úpravy, a to i se zvoleným odborníkem. Na důkaz shora uvedeného připojují osoby oprávněné jednat za strany, v souladu s ust. § 561 odst. 1 Obč.Z. své vlastnoruční signatury.

Přílohy:

- *projektová dokumentace s názvem „Skočice, Nad Pajzovnou“, vypracovanou* 
- *položkový rozpočet stavby (výkaz výměr)*

V Přešticích

V Plzni



.....
Město Přeštice
zastoupené starostou
Mgr. Tomášem Chmelíkem
objednatel

.....
SILNICE CHMELÍŘ s.r.o.
zastoupená jednatelem
Václavem Chmelířem
zhotovitel



Firma:

Rekapitulace ceny

Stavba: 24JV-09 - Skočice, Nad Pajzovnou

Celková cena bez DPH: 3 998 514,97
Celková cena s DPH: 4 838 203,11

Objekt	Popis	Cena bez DPH	DPH	Cena s DPH
000	Vedlejší a ostatní náklady			
101	Místní komunikace			
401	Veřejné osvětlení			



Firma:

Soupis prací objektu

Stavba:

24JV-09 **Skočice, Nad Pajzovnou**

Rožpočet:

000 **Vedlejší a ostatní náklady**

Poř. číslo	Kód položky	Varianta	Název Položky	MJ	Množství	Cena		Cenová soustava
						Jednotková	Celkem	
1	2	3	4	5	6	7	8	9
		0	Všeobecné konstrukce a práce					
1	02999R		ČIŠTĚNÍ KOMUNIKACÍ PO DOBU TRVÁNÍ STAVBY Průběžně po dobu trvání stavby. 1 = 1,000 [A]	KPL	1,000			
2	03100		ZAŘÍZENÍ STAVENIŠTĚ - ZŘÍZENÍ, PROVOZ, DEMONTÁŽ 1 = 1,000 [A]	KPL	1,000			
3	03350		SLUŽBY ZAJIŠTŮJÍCÍ REGUL, PŘEVED A OCHRANU VEŘEJ DOPRAVY Kompletní dodávka DIO (za celou dobu trvání stavby). Zahrnuje veškeré náklady za návrh, projednání, stanovení, pronájem a údržbu provizorního dopravního značení včetně jeho doplnění dle požadavků Policie ČR. Dále položka zahrnuje práce pro oznámení realizace stavby vlastníkům přilehlých pozemků. 1 = 1,000 [A]	KPL	1,000			
4	03720		POMOC PRÁCE ZAJIŠTĚ NEBO ZŘÍZ REGULACI A OCHRANU DOPRAVY Náklady na zajištění BOZP dle příslušných předpisů; kompletní dodávka za celou dobu trvání stavby. 1 = 1,000 [A]	KPL	1,000			
5	03730		POMOC PRÁCE ZAJIŠTĚ NEBO ZŘÍZ OCHRANU INŽENÝRSKÝCH SÍTÍ Obnova vyjádření správců sítí, výtýčení podzemního vedení, ochrana vedení související s prováděním prací, v případě potřeby ověření polohy kopanou sondou. 1 = 1,000 [A]	KPL	1,000			



Firma:

Soupis prací objektu

Stavba:

24JV-09 Skočice, Nad Pajzovnou

Rožpočet:

101 Místní komunikace

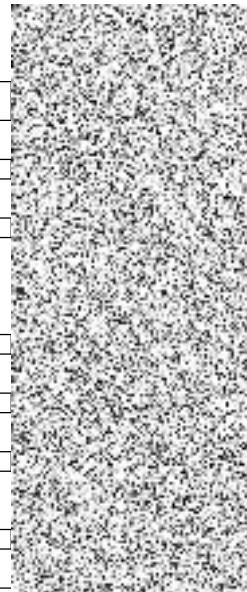


Poř. číslo	Kód položky	Varianta	Název Položky	MJ	Množství	Cena		Cenová soustava
						Jednotková	Celkem	
1	2	3	4	5	6	7	8	9
		0	Všeobecné konstrukce a práce					
1	014101	1	POPLATKY ZA SKLÁDKU Zemina, kamenivo, travní drn viz 11130 [11130]*0,05 = 8,750 [A] viz 11332 [11332] = 302,890 [B] viz 12273.1 [12273.1] = 370,400 [C] viz 12932 [12932]*0,25*0,25 = 0,231 [D] viz 13273 [13273] = 231,038 [E] viz 17110 - [17110] = -1,184 [F] viz 17411 - [17411] = -88,395 [G] viz 17511 - [17511] = -37,675 [H] Celkové množství = 786,055	M3	786,055			
2	014101	2	POPLATKY ZA SKLÁDKU Zemina, kamenivo. Čerpání se souhalem TDS se zápisem do SD před započítáním prací. viz 12273.2 473,445 = 473,445 [A]	M3	473,445			
3	014101	3	POPLATKY ZA SKLÁDKU Beton viz 11315 [11315] = 3,600 [A] viz 11318 [11318] = 7,360 [B] viz 11328 [11328]*0,6*0,15 = 0,972 [C] viz 11352 [11352]*0,1 = 25,500 [D] Celkové množství = 37,432	M3	37,432			
4	014211		POPLATKY ZA ZEMNÍK - ORNICE Nákup ornice Zeřeň [N-Zeřeň-m2]*0,12 = 15,960 [A]	M3	15,960			
		1	Zemní práce					
5	11120		ODSTRANĚNÍ KŘOVIN Zahrnuje i jejich likvidaci. Odstranění křovin u pozemku p.č. 207/23 14 = 14,000 [A]	M2	14,000			
6	11130		SEJMUTÍ DRNU Sejmutí travního drnu 30+29+2+11+7+25+11+5+46+9 = 175,000 [A]	M3	175,000			
7	11313		ODSTRANĚNÍ KRYTU ZPEVNĚNÝCH PLOCH S ASFALTOVÝM POJIVEM Položka zahrnuje i předrcení materiálu na fr. 0/22. Část získaného R-materiálu bude využita v rámci stavby. Zbytek bude odvezen na deponii města Přeštice na pozemcích p.č. 1471, 1195/4 v KÚ Přeštice. Odstranění komunikace - Kryt z asfaltu (791+4)*0,03 = 23,850 [A]	M3	23,850			
8	11315		ODSTRANĚNÍ KRYTU ZPEVNĚNÝCH PLOCH Z BETONU Odstranění zpevněné plochy - Kryt z betonu (3+2+9+10)*0,15 = 3,600 [A]	M3	3,600			
9	11316		ODSTRANĚNÍ KRYTU ZPEVNĚNÝCH PLOCH ZE SILNIČNÍCH DÍLCŮ Panely budou odvezeny na deponii města Přeštice na pozemcích p.č. 1471, 1195/4 v KÚ Přeštice. Odstranění komunikace - Kryt ze silničních dílců (3*1*24)*0,15 = 10,800 [A]	M3	10,800			
10	11318		ODSTRANĚNÍ KRYTU ZPEVNĚNÝCH PLOCH Z DLAŽDIC Odstranění zpevněné plochy - Kryt z dlaždic (45+85)*0,04 = 5,200 [A] Odstranění zpevněné plochy - Kryt z dlaždic se zámkem (23+13)*0,06 = 2,160 [B] Celkové množství = 7,360	M3	7,360			
11	11328		ODSTRANĚNÍ PŘÍKOPŮ, ŽLABŮ A RIGOLŮ Z PŘÍKOPOVÝCH TVÁRNIC Odstranění betonového žlabu z příkopových tvárníc 0,6*18 = 10,800 [A]	M2	10,800			
12	11332		ODSTRANĚNÍ PODKLADŮ ZPEVNĚNÝCH PLOCH Z KAMENIVA NESTMELENĚHO Odstranění zpevněné plochy - Kryt z dlaždic (45+85)*0,21 = 27,300 [A] Odstranění zpevněné plochy - Kryt z betonu (3+2+9+10)*0,10 = 2,400 [B] Odstranění zpevněné plochy - Kryt z dlaždic se zámkem (23+13)*0,19 = 6,840 [C] Odstranění zpevněné plochy - Těžené kamenivo (12+2)*0,10 = 1,400 [D] Odstranění komunikace - Kryt ze silničních dílců (3*1*24)*0,10 = 7,200 [E] Odstranění komunikace - Kryt z nestmeleného kameniva (9+42+17+9)*0,25 = 19,250 [F] Odstranění komunikace - Kryt z asfaltu (791+4)*0,30 = 238,500 [G] Celkové množství = 302,890	M3	302,890			
13	11352		ODSTRANĚNÍ CHODNÍKOVÝCH A SILNIČNÍCH OBRUBNÍKŮ BETONOVÝCH Odstranění stávajících obrub 255 = 255,000 [A]	M	255,000			
14	113764		FRÉZOVÁNÍ DRÁŽKY PRŮŘEZU DO 400MM2 V ASFALTOVÉ VOZOVCE Podél obrub ve styku s asfaltovým krytem 282 = 282,000 [A] Na začátku a na konci úseku 8+4 = 12,000 [B] Okolo UV ve styku s asfaltovým krytem 9*1 = 9,000 [C] Okolo kanalizačních poklopů ve styku s asfaltovým krytem (22/7)*0,8*2 = 5,029 [D] Celkové množství = 308,029	M	308,029			
15	12273	1	ODKOPÁVKY A PROKOPÁVKY OBECNÉ TŘ. I	M3	370,400			

			<p>Odstranění zpevněné plochy - Kryt z dlaždic (45+85)*0,30 = 39,000 [A] Odstranění zpevněné plochy - Kryt z betonu (3+2+9+10)*0,30 = 7,200 [B] Odstranění zpevněné plochy - Kryt z dlaždic se zámkem (23+13)*0,30 = 10,800 [C] Odstranění zpevněné plochy - Těžené kamenivo (12+2)*0,45 = 6,300 [D] Odstranění komunikace - Kryt ze silničních dílců (3*1*24)*0,30 = 21,600 [E] Odstranění komunikace - Kryt z nestmeleného kameniva (9+42+17+9)*0,30 = 23,100 [F] Odstranění komunikace - Kryt z asfaltu (791+4)*0,22 = 174,900 [G] Sejmutí travního drnu (30+29+2+11+7+25+11+5+46+9)*0,5 = 87,500 [H] Celkové množství = 370,400</p>		
16	12273	2	ODKOPÁVKY A PROKOPÁVKY OBECNÉ TŘ. I	M3	473,445
			<p>Čerpání se souhalsem TDS se zápisem do SD před započítáním prací. Sanace AZ - Konstrukce A [IN-KceA-m2]*1,05*0,3 = 11,025 [A] Sanace AZ - Konstrukce B [IN-KceB-m2]*1,05*0,3 = 206,955 [B] Sanace AZ - Konstrukce C [IN-KceC-m2]*1,05*0,3 = 218,295 [C] Sanace AZ - Konstrukce D [IN-KceD-m2]*1,05*0,3 = 37,170 [D] Celkové množství = 473,445</p>		
17	12573		VYKOPÁVKY ZE ZEMNÍKŮ A SKLÁDEK TŘ. I	M3	15,960
			Dovoz ornice		
			Zeleň [IN-Zeleň-m2]*0,12 = 15,960 [A]		
18	12932		ČIŠTĚNÍ PŘÍKOPŮ OD NÁNOSU DO 0,5M3/M	M	3,700
			Položka zahrnuje čištění žlabu s mříží.		
			Čištění žlabu km 0,150 00 P 3,7 = 3,700 [A]		
19	13273		HLOUBENÍ RÝH ŠÍŘ DO 2M PAŽ I NEPAŽ TŘ. I	M3	231,038
			<p>Odstranění stávajících přípojek UV (2,5+5,5+2,0)*1*1,9 = 19,000 [A] Odstranění stávajících UV 3*(2*2*1,1-(22/7)*0,275*0,275*0,9) = 12,558 [B] Lokální výměna kanalizačního potrubí 2*4*1,4*1,9 = 21,280 [C] Nové přípojky UV (5,5+2+5,5+2+5,5+2,5+5,5+2+2)*1,0*1,9 = 61,750 [D] Nové UV 9*2*2*1,1 = 39,600 [E] Drenáž 245*0,5*0,5 = 61,250 [F] Vsakovací rýha 39*0,5*0,8 = 15,600 [G] Celkové množství = 231,038</p>		
20	17110		ULOŽENÍ SYPANINY DO NÁSPŮ SE ZHUTNĚNÍM	M3	1,184
			Náspv bude proveden zeminou získanou hloubením rýh.		
			Dosypání terénu u příčného prahu km 0,022 50 0,32*2,7 = 0,864 [A]		
			Dosypání terénu u příčného prahu km 0,159 00 0,32*1 = 0,320 [B]		
			Celkové množství = 1,184		
21	17411		ZÁSYV JAM A RÝH ZEMINOU SE ZHUTNĚNÍM	M3	88,395
			Zásyp bude proveden zeminou získanou hloubením rýh.		
			<p>Odstranění stávajících přípojek UV (2,5+5,5+2,0)*1*1,9 = 19,000 [A] Odstranění stávajících UV 3*2*2*1,1 = 13,200 [B] Lokální výměna kanalizačního potrubí 2*4*1,4*1,1 = 12,320 [C] Nové přípojky UV (5,5+2+5,5+2+5,5+2+5,5+2+2)*1,0*1,35 = 43,875 [D] Celkové množství = 88,395</p>		
22	17481		ZÁSYV JAM A RÝH Z NAKUPOVANÝCH MATERIÁLŮ	M3	64,600
			ŠD fr. 8/16		
			Drenáž 245*0,5*0,4 = 49,000 [A]		
			Vsakovací rýha 39*0,5*0,8 = 15,600 [B]		
			Celkové množství = 64,600		
23	17511		OBSYP POTRUBÍ A OBJEKTŮ SE ZHUTNĚNÍM	M3	37,675
			Nové UV 9*(2*2*1,1-(22/7)*0,275*0,275*0,9) = 37,675 [E]		
24	17581		OBSYP POTRUBÍ A OBJEKTŮ Z NAKUPOVANÝCH MATERIÁLŮ	M3	22,355
			<p>Lokální výměna kanalizačního potrubí 4*1,4*0,8 = 4,480 [A] Nové přípojky UV (5,5+2+5,5+2+5,5+2+5,5+2+2)*1,0*0,55 = 17,875 [B] Celkové množství = 22,355</p>		
25	18110		ÚPRAVA PLÁNĚ SE ZHUTNĚNÍM V HORNINĚ TŘ. I	M2	1 578,150
			<p>Konstrukce A [IN-KceA-m2]*1,05 = 36,750 [A] Konstrukce B [IN-KceB-m2]*1,05 = 689,850 [B] Konstrukce C [IN-KceC-m2]*1,05 = 727,650 [C] Konstrukce D [IN-KceD-m2]*1,05 = 123,900 [D] Celkové množství = 1578,150</p>		
26	18232		ROZPROSTŘENÍ ORNICE V ROVINĚ V TL DO 0,15M	M2	133,000
			tl. 120 mm		
			Zeleň [IN-Zeleň-m2] = 133,000 [A]		
27	18241		ZALOŽENÍ TRÁVNÍKU RUČNÍM VÝSEVEM	M2	133,000
			Zeleň [IN-Zeleň-m2] = 133,000 [A]		
28	18247		OŠETŘOVÁNÍ TRÁVNÍKU	M2	251,000
			První pokosení		
			Zeleň [IN-Zeleň-m2] = 133,000 [A]		
			Konstrukce D [IN-KceD-m2] = 118,000 [B]		
			Celkové množství = 251,000		
		2	Základy		
29	21452		SANAČNÍ VRSTVY Z KAMENIVA DRCENÉHO	M3	473,445
			Čerpání se souhalsem TDS se zápisem do SD před započítáním prací.		
			Sanace AZ - Konstrukce A [IN-KceA-m2]*1,05*0,3 = 11,025 [A]		
			Sanace AZ - Konstrukce B [IN-KceB-m2]*1,05*0,3 = 206,955 [B]		
			Sanace AZ - Konstrukce C [IN-KceC-m2]*1,05*0,3 = 218,295 [C]		
			Sanace AZ - Konstrukce D [IN-KceD-m2]*1,05*0,3 = 37,170 [D]		
			Celkové množství = 473,445		
30	214614	1	SEPARAČNÍ GEOTEXTILIE S2 S VÝZNAMNOU FILTRAČNÍ FUNKCÍ	M2	587,500
			<p>Drenáž 245*2 = 490,000 [A] Vsakovací rýha 39*2,5 = 97,500 [B] Celkové množství = 587,500</p>		

31	214614	2	SEPARAČNÍ GEOTEXILIE S2 S VÝZNAMNOU FILTRAČNÍ FUNKCÍ Čerpání se souhlasem TDS se zápisem do SD před započítáním prací. Sanace AZ - Konstrukce A [IN-KceA-m2]*1,05 = 36,750 [A] Sanace AZ - Konstrukce B [IN-KceB-m2]*1,05 = 689,850 [B] Sanace AZ - Konstrukce C [IN-KceC-m2]*1,05 = 727,650 [C] Sanace AZ - Konstrukce D [IN-KceD-m2]*1,05 = 123,900 [D] Celkové množství = 1578,150	M2	1 578,150
4			Vodorovné konstrukce		
32	451312		PODKLADNÍ A VÝPLŇOVÉ VRSTVY Z PROSTÉHO BETONU C12/15 Beton C 8/10 Lože drenáže - Sklon < 1 % (245-49)*0,5*0,1 = 9,800 [A]	M3	9,800
33	45152		PODKLADNÍ A VÝPLŇOVÉ VRSTVY Z KAMENIVA DRČENÉHO ŠD fr. 0/22 Lože drenáže - Sklon >= 1 % 49*0,5*0,1 = 2,450 [A]	M3	2,450
34	46611		DLAŽBY VEGETAČNÍ Z DÍLCŮ BETONOVÝCH Položka obsahuje i nákup ornice pro vyplnění otvorů a následné osetí. Konstrukce D [IN-KceD-m2]*0,08 = 9,440 [A]	M3	9,440
5			Komunikace		
35	56140G		SMĚSI Z KAMENIVA STMELENÉ CEMENTEM SC C 8/10 Konstrukce A [IN-KceA-m2]*0,13 = 4,550 [A]	M3	4,550
36	56330		VOZOVKOVÉ VRSTVY ZE ŠTĚRKODRTI Konstrukce A [IN-KceA-m2]*0,25*1,2 = 10,500 [A] Konstrukce B [IN-KceB-m2]*0,35*1,02 = 234,549 [B] Konstrukce C [IN-KceC-m2]*0,35*1,02 = 247,401 [C] Konstrukce D [IN-KceD-m2]*0,35*1,02 = 42,126 [D] Celkové množství = 534,576	M3	534,576
37	56960		ZPEVNĚNÍ KRAJNIC Z RECYKLOVANÉHO MATERIÁLU R-materiál fr. 0/22. Bude použitý materiál získaný z odstraněných asfaltových vrstev. V místě obratiště na konci úseku 18*0,25 = 4,500 [A]	M3	4,500
38	572123		INFILTRAČNÍ POSTŘÍK Z EMULZE DO 1,0KG/M2 PI-C 1,00 kg/m2 Konstrukce B [IN-KceB-m2]*1,03 = 676,710 [A]	M2	676,710
39	572214		SPOJOVACÍ POSTŘÍK Z MODIFIK EMULZE DO 0,5KG/M2 PS-CP 0,35 kg/m2 Konstrukce B [IN-KceB-m2] = 657,000 [A]	M2	657,000
40	574A33		ASFALTOVÝ BETON PRO OBRUSNÉ VRSTVY ACO 11 TL. 40MM ACO 11 50/70 Konstrukce B [IN-KceB-m2] = 657,000 [A]	M2	657,000
41	574C88		ASFALTOVÝ BETON PRO LOŽNÍ VRSTVY ACL 22+, 22S TL. 90MM ACL 22+ 50/70 Konstrukce B [IN-KceB-m2] = 657,000 [A]	M2	657,000
42	582612		KRYTY Z BETON DLAŽDIC SE ZÁMKEM ŠEDÝCH TL 80MM DO LOŽE Z KAM Konstrukce C [IN-KceC-m2] = 693,000 [A]	M2	693,000
43	582615		KRYTY Z BETON DLAŽDIC SE ZÁMKEM BAREV TL 80MM DO LOŽE Z KAM Konstrukce A [IN-KceA-m2] = 35,000 [A]	M2	35,000
7			Přidružená stavební výroba		
44	711117		IZOLACE BĚŽNÝCH KONSTRUKCÍ PROTI ZEMNÍ VLHKOSTI Z PE FÓLIÍ Nopová fólie, výška nopů min. 8 mm. U nemovitostí km 0,052 00 - 0,068 00 P 21*1 = 21,000 [A]	M2	21,000
8			Potrubí		
45	81446		POTRUBÍ Z TRUB BETONOVÝCH DN DO 400MM Položka zahrnuje i nerezové manžety, které budou osazeny na styku trub. Lokální výměna kanalizačního potrubí 2*2 = 4,000 [A]	M	4,000
46	87433		POTRUBÍ Z TRUB PLASTOVÝCH ODPADNÍCH DN DO 150MM Nové přípojky UV (4,5+1+4,5+1+4,5+1,5+4,5+1+1) = 23,500 [A]	M	8,000
47	87445		POTRUBÍ Z TRUB PLASTOVÝCH ODPADNÍCH DN DO 300MM Položka zahrnuje i osazení manžet na koncích chráničky. Křížení přípojky UV s plynovodem 4*2 = 8,000 [A]	M	8,000
48	875342		POTRUBÍ DREN Z TRUB PLAST DN DO 200MM DĚROVANÝCH Drenážní trubka HDPE DN 160 SN 8 Perforace 220°. Položka zahrnuje i tvarovky pro napojení do přípojek UV. Drenáž 245 = 245,000 [A]	M	245,000
49	891833		NAVRTÁVACÍ PASY DN DO 150MM	KUS	10,000
50	89712		Nové přípojky UV - Navrtání do stávající kanalizace 9 = 9,000 [A] Lokální výměna kanalizačního potrubí - Zaústění stávající přípojky 1 = 1,000 [B] Celkové množství = 10,000	KUS	9,000
9			Ostatní konstrukce a práce		
51	899110R		BETONOVÝ POKLOP D400 VČETNĚ ODSTRANĚNÍ STÁVAJÍCÍHO POKLOPU Položka zahrnuje odstranění stávajícího poklopu včetně skládkovného a osazení nového ocelobetonového s pantem pro zatížení D400. Výměna kanalizačního poklopu km 0,061 50 1 = 1,000 [A]	KUS	1,000
52	89921		VÝŠKOVÁ ÚPRAVA POKLOPŮ	KUS	6,000
53	899309		Úprava poklopů kanalizace 6 = 6,000 [A] DOPLŇKY NA POTRUBÍ - VÝSTRAŽNÁ FÓLIE Výstražná fólie šedivé barvy š. 0,33 m Lokální výměna kanalizačního potrubí 2*4 = 8,000 [A] Nové přípojky UV (5,5+2+5,5+2+5,5+2,5+5,5+2+2) = 32,500 [B] Celkové množství = 40,500	M	40,500
54	914121		DOPRAVNÍ ZNAČKY ZÁKLADNÍ VELIKOSTI OCELOVÉ TŘ RA1- DODÁVKA A MONTÁŽ	KUS	4,000

			IZ8a 2 = 2,000 [A] IZ8b 2 = 2,000 [B] Celkové množství = 4,000		
55	917223		SILNIČNÍ A CHODNÍKOVÉ OBRUBY Z BETONOVÝCH OBRUBNÍKŮ ŠÍŘ 100MM	M	495,000
			Obruby 495 = 495,000 [A]		
56	919111		ŘEZÁNÍ ASFALTOVÉHO KRYTU VOZOVEK TL DO 50MM	M	12,000
			Na začátku a na konci úseku 8+4 = 12,000 [A]		
57	919123		ŘEZÁNÍ BETONOVÉHO KRYTU VOZOVEK TL DO 150MM	M	8,200
			Samostatný sjezd km 0,052 50 P 3,0 = 3,000 [A] Vstup km 0,069 00 L 1,2 = 1,200 [B] U nemovitosti km 0,070 00 P 4 = 4,000 [C] Celkové množství = 8,200		
58	931324		TĚSNĚNÍ DILATAČ SPAR ASF ZÁLIVKOU MODIFIK PRŮŘ DO 400MM2	M	308,029
			viz 113764 [113764] = 308,029 [A]		
59	96687R		VYBOURÁNÍ ULIČNÍCH VPUSTÍ KOMPLETNÍCH	KUS	3,000
			Položka zahrnuje i skládkovné. Odstranění stávajících UV 3 = 3,000 [A]		
60	969233R		VYBOURÁNÍ POTRUBÍ DN DO 150MM KANALIZAČ	M	7,000
			Položka zahrnuje skládkovné i zaslepení vstupu stávající přípojky do kanalizace. Odstranění stávajících přípojek UV (1,5+4,5+1,0) = 7,000 [A]		
61	969246R		VYBOURÁNÍ POTRUBÍ DN DO 400MM KANALIZAČ	M	4,000
			Zahrnuje i poplatek za skládku Lokální výměna kanalizačního potrubí 2*2 = 4,000 [A]		





Firma:

Soupis prací objektu

Stavba:

24JV-09 Skočice, Nad Pajzovnou

Rožpočet:

401 Veřejné osvětlení



Poř. číslo	Kód položky	Varianta	Název Položky	MJ	Množství	Cena		Cenová soustava
						Jednotková	Celkem	
1	2	3	4	5	6	7	8	9
		0	Všeobecné konstrukce a práce					
1	02911		OSTATNÍ POŽADAVKY - ZEMĚMĚŘICKÉ ZAMĚŘENÍ	KPL	1,000			
			Zaměření skutečného provedení 1 = 1,000 [A]					
		1	Zemní práce					
2	13273		HLOUBENÍ RÝH ŠÍŘ DO 2M PAŽ I NEPAŽ TŘ. I	M3	43,880			
			Výkop kabelové rýhy 35/80 cm 0,35*0,80*146 = 40,880 [A] Výkop kabelové rýhy 50/120 cm 0,50*1,20*5 = 3,000 [B] Celkové množství = 43,880					
3	17411		ZÁSPY JAM A RÝH ZEMINOU SE ZHUTNĚNÍM	M3	43,880			
			Viz 13273 [13273] = 43,880 [A]					
4	17581		OBSYP POTRUBÍ A OBJEKTŮ Z NAKUPOVANÝCH MATERIÁLŮ	M3	0,350			
			Pískový zásep. Stožáry VO 0,35 = 0,350 [A]					
		7	Přidružená stavební výroba					
5	741572		SVÍTIDLO LED ANTIVANDAL (IP 44) TŘÍDA II, OD 11 DO 25 W	KUS	5,000			
			Specifikace viz TZ. 5 = 5,000 [A]					
6	741C02		UZEMŇOVACÍ SVORKA	KUS	9,000			
			Položka zahrnuje i provedení ochrany gumoasfaltem. 9 = 9,000 [A]					
7	742H12		KABEL NN ČTYŘ- A PĚTIŽÍLOVÝ CU S PLASTOVOU IZOLACÍ OD 4 DO 16 MM2	M	183,000			
			CYKY 4x10mm2 183 = 183,000 [A]					
8	742H22		KABEL NN ČTYŘ- A PĚTIŽÍLOVÝ AL S PLASTOVOU IZOLACÍ OD 4 DO 16 MM2	M	6,000			
			AVKY 4x16 mm2 6 = 6,000 [A]					
9	742L12		UKONČENÍ DVOU AŽ PĚTIŽÍLOVÉHO KABELU V ROZVADĚČI NEBO NA PŘÍSTROJI OD 4 DO 16 MM2	KUS	11,000			
			Ukončení a připojení kabelu na svorkovnici nebo v pojistkové skříni. CYKY 4x10 mm2 10 = 10,000 [A] AVKY 4x16 mm2 1 = 1,000 [B] Celkové množství = 11,000					
10	743121		OSVĚTLOVACÍ STOŽÁR PEVNÝ ŽÁROVÝ ZINKOVANÝ DÉLKY DO 6 M	KUS	5,000			
			Specifikace viz TZ. Položka zahrnuje mimo jiné i svorkovnici a elektrovýzbroj stožáru. 5 = 5,000 [A]					
11	743C21		SKŘIŇ PŘÍPOJKOVÁ POJISTKOVÁ NA STOŽÁR/STĚNU NEBO DO VÝKLENKU OD 80 DO 160 A, DO 240 MM2, S 1-2 SADAMI JISTÍČÍCH PRVKŮ	KUS	1,000			
			Specifikace viz TZ. 1 = 1,000 [A]					
12	74F322		REVIZNÍ ZPRÁVA	KUS	1,000			
			Provedení výchozí revize 1 = 1,000 [A]					
13	75IG71		VEDENÍ UZEMŇOVACÍ V ZEMI Z FEZN DRÁTU PRŮMĚRU DO 10 MM - DODÁVKA	M	161,000			
			Zemnicí drát FeZn pr. 10mm 161 = 161,000 [A]					
14	75IG7X		VEDENÍ UZEMŇOVACÍ V ZEMI Z FEZN DRÁTU PRŮMĚRU DO 10 MM - MONTÁŽ	M	161,000			
			Položka zahrnuje i mimo jiné ochranu přechodu zemnicího drátu země-vzduch a připojení na stožár. 161 = 161,000 [A]					
		8	Potrubi					
15	81445		POTRUBÍ Z TRUB BETONOVÝCH DN DO 300MM	M	5,000			
			Pro stožáry VO 5 = 5,000 [A]					
16	87615		CHRÁŇÍČKY Z TRUB PLAST DN DO 50MM	M	3,000			
			Ochranná PVC trubka pr. 50mm pevná. Položka zahrnuje i upevnění k betonovému sloupu. Svad od skříně 3 = 3,000 [A]					
17	87626		CHRÁŇÍČKY Z TRUB PLAST DN DO 80MM	M	151,000			
			PE trubka vlnitá pr. 63/52mm Chránička na vedení v zemi 151 = 151,000 [A]					
18	899309		DOPLŇKY NA POTRUBÍ - VÝSTRAŽNÁ FÓLIE	M	151,000			
			Výstražná fólie š. 0,33 m 151 = 151,000 [A]					