

# Smlouva Na Výstavišti

## Smlouva o vzájemné spolupráci

uzavřená v souladu s § 1746, odst. 2 Občanského zákoníku č. 89/2012 Sb.  
číslo smlouvy: **OBCH/SPOL25-010**

uzavřená mezi subjekty

### Výstaviště Praha, a.s.

se sídlem: Výstaviště 67, Bubeneč, 170 00 Praha 7  
IČO: 256 49 329  
DIČ: CZ25649329  
Bankovní spojení: PPF Banka, a.s.  
Číslo účtu: 2015340111/6000  
Zapsána v obchodním rejstříku vedeném Městským soudem v Praze, Oddíl B, vložka 5231  
Zastoupená: Tomášem Hüblem, předsedou představenstva  
Ing. Janem Stankem, členem představenstva  
(dále v této smlouvě jen „**Výstaviště**“) na jedné straně

a

### RED BULL Česká republika, s.r.o.

se sídlem: Italská 2584/69, 120 00 Praha 2 – Vinohrady  
IČO: 25793829  
DIČ: CZ25793829  
bankovní spojení: Deutsche Bank AG  
číslo účtu: 3082600037/7910  
zapsána v obchodním rejstříku vedeném Městským soudem v Praze v oddíle C, vložce 70823  
zastoupená: Michalem Nejedlým, jednatelem,  
Michalem Borkovičem, jednatelem  
(dále v této smlouvě jen „**Red Bull**“) na druhé straně

společně dále jen „**strany nebo smluvní strany**“

## I. Úvod

- 1.1. Výstaviště je podle Smlouvy o zajištění správy a nájmu areálu Výstaviště Praha č. SPR/35/04/010655/2021 uzavřené dne 11. 1. 2021 (dále jen „**Nájemní smlouva**“) mezi Hlavním městem Praha, jako pronajímatelem (dále jen „**Vlastník**“) a Výstavištěm Praha, a.s., nájemcem souboru nemovitých věcí zapsaných na LV č. 759 pro obec Praha, katastrální území Bubeneč, u Katastrálního úřadu pro hlavní město Prahu, Katastrální pracoviště Praha, které tvoří areál Výstaviště Praha. Výše uvedená smlouva je veřejně přístupná v centrální evidenci smluv vedené hl. městem Prahou.
- 1.2. Red Bull prohlašuje, že je právnickou osobou s plnou právní způsobilostí, a že je oprávněna k uzavření této Smlouvy a k plnění smluvních závazků vyplývajících pro ní z této Smlouvy.

# Smlouva Na Výstavišti

## **II.** **Předmět a účel smlouvy**

- 2.1. Smluvní strany se dohodly na vzájemné spolupráci, spočívající v realizaci akce Red Bull Dance Your Style.
- 2.2. Cílem a účelem této smlouvy je dohodnout a realizovat oboustranně prospěšnou spolupráci a na jejím základě udržovat vzájemně podporující se partnerské vztahy.

## **III.** **Práva a povinnosti smluvních stran**

- 3.1. Výstaviště pro Red Bull poskytne venkovní plochy Křížíkovy fontány a vnitřní plochu Křížíkova pavilonu B pro realizaci akce Red Bull Dance Your Style v termínu **19. – 21. 9. 2025** (dále jen „akce“)
- 3.2. Red Bull poskytne pro Výstaviště partnerství na akci a zajistí propagaci Výstaviště v následujícím rozsahu:

### **Red Bull Dance Your Style**

- Výstaviště partnerem akce (logo s aktivním prolinkem na hlavní komunikační platformě k RBDYS na webu Red Bull)
- Samostatný FB post v rámci FB události (upoutávka na vystoupení The Saturn Revue)
- Aktivace / partnerská zóna Výstaviště na místě v podobě 10-15 minutové ukázky z představení The Saturn Revue, hostesky v podobě „candy girls“, které budou v rámci akce distribuovat drobné dárky a umístění foto spinu 360 na VIP terasu včetně soutěže o vstupenky na The Saturn Revue
- Označení profilu Výstaviště v rámci komunikace obsahu z akce

### **Prague Bike Fest**

- Produktová podpora pro organizační tým, ridery a speakery v minimálním odběru 45 kartonů RB ED
  - Zapůjčení event tools v podobě 2x DJ desk, ledničky v minimálním odběru 6x Can cooler, 4x Baby cooler, 2x Small cooler, 2x mega cooler do zázemí, nafukovací bránu do testovací části cyklistického okruhu, kavárenské sezení RB Organic
  - RB Saurus
  - Projekce filmu – Michal Maroši – Ten, co slaví každý den
  - Zapojení Petra Krausev rámci Bike Trial sekce
  - Zajištění fotoreportu (Aleš Král) stejně jako v minulém roce
- 3.3. Smluvní strany se vůči sobě zavazují, že nezveřejní informace získané v průběhu výše vymezené spolupráce, jež by byly způsobilé přivodit újmu jedné ze smluvních stran, a to i po ukončení trvání této smlouvy. Za důvěrné a utajované informace se považují veškeré informace, kromě informací veřejně dostupných.
  - 3.4. Smluvní strany se zavazují, že neposkytnou třetí osobě takové informace, které vyžadují napřed dohodnutý souhlas druhé smluvní strany.

# Smlouva Na Výstavišti

- 3.5. Po vzájemné dohodě mohou smluvní strany zapojit do spolupráce podle této smlouvy i další osoby, jestliže to podpoří úspěšnější a rychlejší dosažení cíle.
- 3.6. Smluvní strany jsou povinny vzájemně se informovat o všem, co se týká oblasti spolupráce a spolupůsobnosti při všech aktivitách potřebných na dosažení cíle. Při jejich realizaci postupovat ve smyslu platných právních předpisů.
- 3.7. Red Bull je povinen se seznámit a dodržovat platný provozně bezpečnostní řád Výstaviště, který je v aktuální podobě uveřejněn na:  
<https://1url.cz/DK5fv>  
a s informacemi o působení vzájemných rizik, které jsou v aktuální podobě uveřejněny na:  
<https://1url.cz/FK5fO>  
Red Bull je povinen prokazatelně seznámit s platnými provozně bezpečnostními předpisy v areálu Výstaviště účastníky jím pořádané akce, tj. dodavatele, vystavovatele a jejich subdodavatele.

## IV.

### Cena a platební podmínky

- 4.1. Smluvní strany se dohodly, že cena vzájemného plnění je stanovena následovně:

4.1.1. Výstaviště pro Red Bull poskytne venkovní plochy Křížíkova fontány a vnitřní plochu Křížíkova pavilonu B, v celkové hodnotě **490.000,- Kč** (slovy: čtyři sta devadesát tisíc korun českých), dle tabulky uvedené níže.

| Prostor:                         | Montáž:                   | Akce:                                       | Demontáž:                  |
|----------------------------------|---------------------------|---|----------------------------|
| Křížíkova fontána                | 19.9.2025<br>od 9:00 hod. | 20.9.2025<br>od 15:00 hod.<br>do 22:00 hod. | 21.9.2025<br>do 12:00 hod. |
| Křížíkuv pavilon B               | 19.9.2025<br>od 9:00 hod. | 20.9.2025<br>od 22:00 hod.<br>do 04:00 hod. | 21.9.2025<br>do 12:00 hod. |
| Střechy Křížíkova pavilonu B,C,D |                           | 20.9.2025<br>od 09:00 hod.<br>do 23:00 hod. |                            |

4.1.2. Red Bull poskytne plnění v maximálním rozsahu uvedeném v článku III. odst. 3.2 této smlouvy v celkové hodnotě **xxx**.

# Smlouva Na Výstavišti

- 4.2.** Smluvní strany se tímto zavazují, že k úhradě vzájemných plnění dle bodu 4.1.1. a 4.1.2. této smlouvy, vystaví a zašlou druhé smluvní straně níže specifikované faktury se všemi náležitostmi daňového dokladu podle platných právních předpisů.
- 4.2.1.** Výstaviště vystaví svou fakturu na cenu podnájmu ve výši **xxx** bez DPH v souladu s článkem III. a IV. této smlouvy s poznámkou „**reciproce, neplatíte**“.
- 4.2.2.** Red Bull vystaví svou fakturu, znějící na částku **xxx** bez DPH, jakožto fakturu za služby poskytnuté Výstavišti v souladu s článkem III. a IV. této smlouvy s poznámkou „**reciproce, neplatíte**“.
- 4.3.** Smluvní strany se dohodly, že **dnem uskutečnění zdanitelného plnění bude den 21.9.2025.**
- 4.4.** Smluvní strany se dohodly, že splatnost faktur je 14 (čtrnáct) dnů od jejich vystavení. Faktury budou vystaveny nejpozději 14 (čtrnáct) dnů ode dne uskutečnění zdanitelného plnění, neprodleně zaslány druhé smluvní straně a v předmětu budou obsahovat větu, že se jedná o fakturaci za plnění dle Smlouvy č. **OBCH/SPOL25-010.**
- 4.5.** Faktury vystavené a zasláné dle bodu 4.2.1. a 4.2.2. této smlouvy slouží smluvním stranám jako instrument k vzájemnému zápočtu splatných pohledávek. Smluvní strany tímto uzavírají dohodu o vzájemném započtení pohledávek v souladu s ustanovením § 1991 Občanského zákoníku v rozsahu, v jakém se tyto pohledávky kryjí. Dnem zápočtu jejich vzájemných pohledávek bude poslední den měsíce, v němž dojde k doručení poslední z faktur dle bodu 4.2.1. a 4.2.2. této smlouvy druhé smluvní straně.
- 4.6.** V případě rozdílné sazby DPH uhradí rozdíl v celkové částce ta smluvní strana, které byla vyšší celková částka fakturována.
- 4.7.** Pokud jedna nebo obě smluvní strany své závazky specifikované v článku II. až IV. této smlouvy z jakéhokoliv důvodu ve sjednaném termínu nesplní, bude provedeno finanční vyrovnání na základě řádné fakturace. Pro tento případ je tato smlouva pokládána oběma stranami za řádnou objednávku placených služeb.
- 4.8.** V případě, že kterákoliv ze smluvních stran ve sjednaném termínu nevystaví a nezašle druhé smluvní straně fakturu splňující požadavky dle bodu 4.2. této smlouvy, je druhá smluvní strana oprávněna požadovat na té smluvní straně, která svou povinnost porušila, úhradu celé částky za poskytnuté plnění v penězích.
- 4.9.** Při předčasném ukončení smlouvy je každá ze smluvních stran oprávněna vyfakturovat poskytnuté plnění, i když nebylo poskytnuto protiplnění a strana, která toto plnění odebrala je povinna jej uhradit.
- 4.10.** Poruší-li kterákoli smluvní strana jakýkoliv závazek specifikovaný v článku II. až IV. této smlouvy, je druhá smluvní strana oprávněna požadovat od ní zaplacení smluvní pokuty ve výši **xxx** za každé takové porušení. Zaplacením smluvní pokuty není dotčeno právo oprávněné smluvní strany požadovat náhradu škody, která vznikla porušením povinnosti druhé smluvní strany, a to i ve výši převyšující smluvní pokutu.

# Smlouva Na Výstavišti

## V.

### Doba trvání smlouvy

- 5.1. Tato smlouva je sjednána na **dobu určitou**, a to s platností dnem jejího podpisu oběma smluvními stranami **do doby, dokud nebudou splněny závazky stran z této smlouvy**.
- 5.2. Smlouva může být ukončena vzájemnou dohodou smluvních stran, nebo odstoupením od smlouvy v případě závažného porušení povinností stanovených touto smlouvou.

## VI.

### Kontaktní osoby

- 6.1. Kontaktními osobami pro účely plnění této smlouvy jsou:

za Výstaviště:                   **xxx**,  
tel. č.: xxx, e-mail: xxx

za Red Bull:                      **xxx**  
tel. č: xxx, e-mail: xxx

## VII.

### Závěrečná ustanovení

- 7.1. Pokud by mělo být některé ustanovení této smlouvy neplatné pro rozpor s obecně platnými předpisy nebo by se snad v průběhu plnění této smlouvy neplatným stalo, sjednává se, že tato neplatnost nemá vliv na platnost ostatních ustanovení této smlouvy a na její celkovou platnost a účinnost. Smluvní strany jsou povinny takové neplatné ustanovení nahradit ustanovením či ujednáním novým, které bude sjednáno v duchu ostatních ustanovení této smlouvy.
- 7.2. Smlouva nabývá platnosti dnem jejího podpisu oběma smluvními stranami. Smlouva nabývá účinnosti dnem uveřejnění ve smyslu příslušných ustanovení zákona č. 340/2015 Sb. o registru smluv v platném znění.
- 7.3. V případě, že si smluvní strany poskytly před platností a/nebo účinností této Smlouvy jakékoliv plnění, má se za to, že se jedná o plnění podle této Smlouvy.
- 7.4. Změny a doplňky této smlouvy lze provést pouze formou písemných, vzestupně číslovaných dodatků.
- 7.5. Smluvní strany prohlašují, že ujednání této smlouvy uvedené v čl. IV. této smlouvy, týkající se ceny a platebních podmínek, považují smluvní strany za obchodní tajemství, které je kterákoli smluvní strana oprávněna zveřejnit jiné třetí osobě pouze s předchozím písemným souhlasem druhé smluvní strany. Smluvní strany berou na vědomí a souhlasí s tím, že údaje tvořící předmět obchodního tajemství tak, jak je shora uvedeno, budou vyloučena z uveřejnění prostřednictvím registru smluv podle zákona č. 340/2015 Sb., o registru smluv v platném znění, včetně uveřejnění ve formě metadat. Tímto však není dotčeno uveřejnění těchto údajů v registru smluv, uveřejní-li je Výstaviště jako opravu podle § 5 odst. 7 zákona č. 340/2015 Sb. v platném znění do 30 dnů ode dne, kdy mu bylo

# Smlouva Na Výstavišti

doručeno rozhodnutí nadřízeného orgánu nebo soudu, na jehož základě má být neuveřejněná část smlouvy nebo dotčená metadata poskytnuta podle předpisů upravujících svobodný přístup k informacím.

- 7.6. Smluvní strany se dohodly, že tato smlouva bude uveřejněna společností Výstaviště Praha, a.s., a to v souladu se zákonem č. 340/2015 Sb., o zvláštních podmínkách účinnosti některých smluv, uveřejňování těchto smluv a o registru smluv (zákon o registru smluv).
- 7.7. Smlouva je vyhotovena ve dvou vyhotoveních s platností originálu, z nichž každá ze smluvních stran obdrží po jednom vyhotovení.
- 7.8. Smluvní strany podpisem této smlouvy stvrzují, že byla uzavřena podle jejich vážné a svobodné vůle, nikoliv v tísní nebo za jednostranně nevýhodných podmínek, a že si smlouvu před podpisem přečetly.
- 7.9. Nedílnou součástí této smlouvy jsou její následující přílohy:

## **Přílohy:**

Příloha č. 1 - Plány pronajatých prostor a ploch

V Praze dne .....

V Praze dne .....

**Za Výstaviště Praha, a.s.:**

**Za RED BULL Česká republika, s.r.o.:**

.....  
Tomáš Hübl  
předseda představenstva

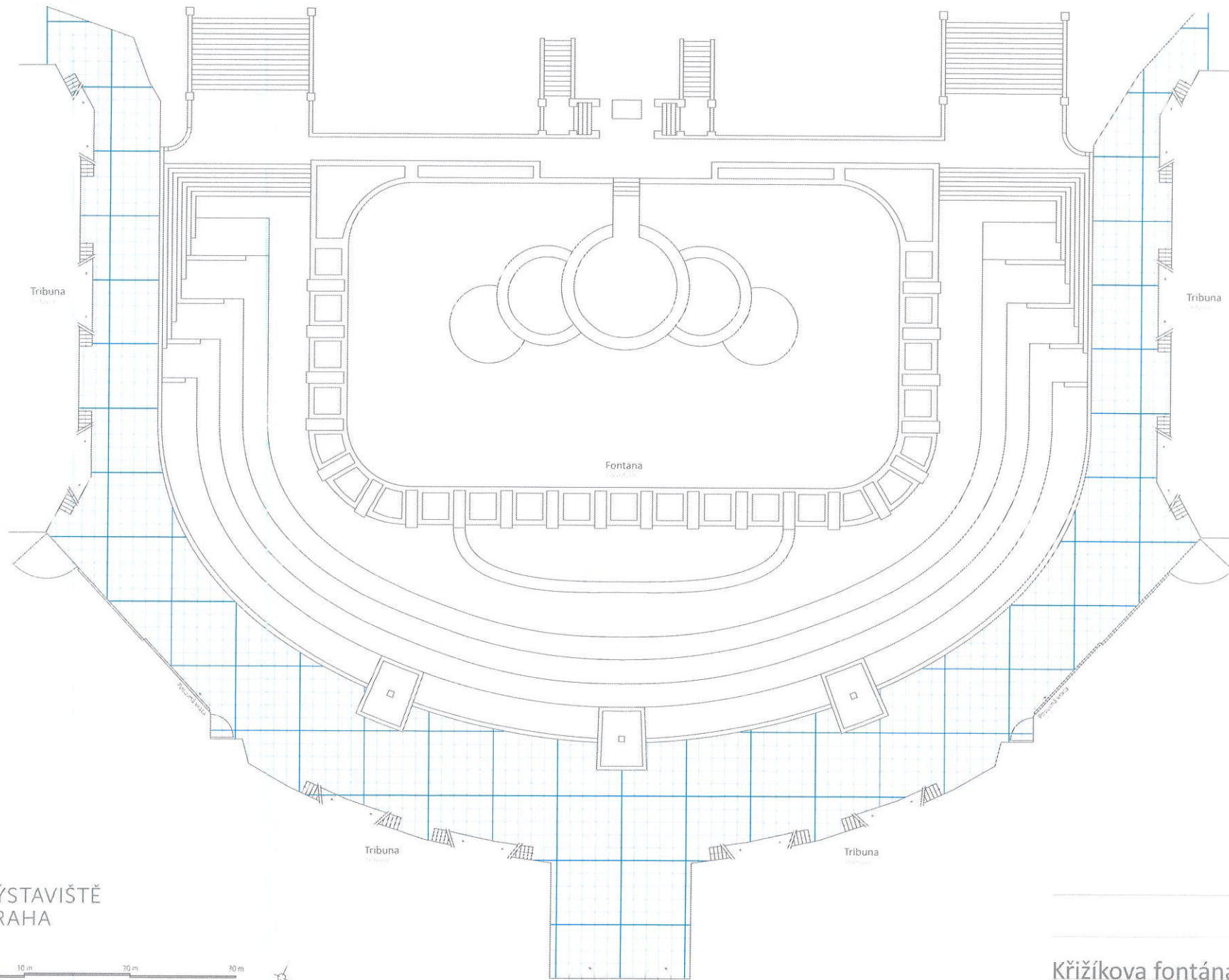
.....  
Michal Borkovič, jednatel

.....  
Ing. Jan Stanko  
člen představenstva

.....  
Michal Nejedlý, jednatel

# Smlouva Na Výstavišti

**Příloha č. 1**  
Plány pronajatých prostor a ploch




**VÝSTAVIŠTĚ  
PRAHA**

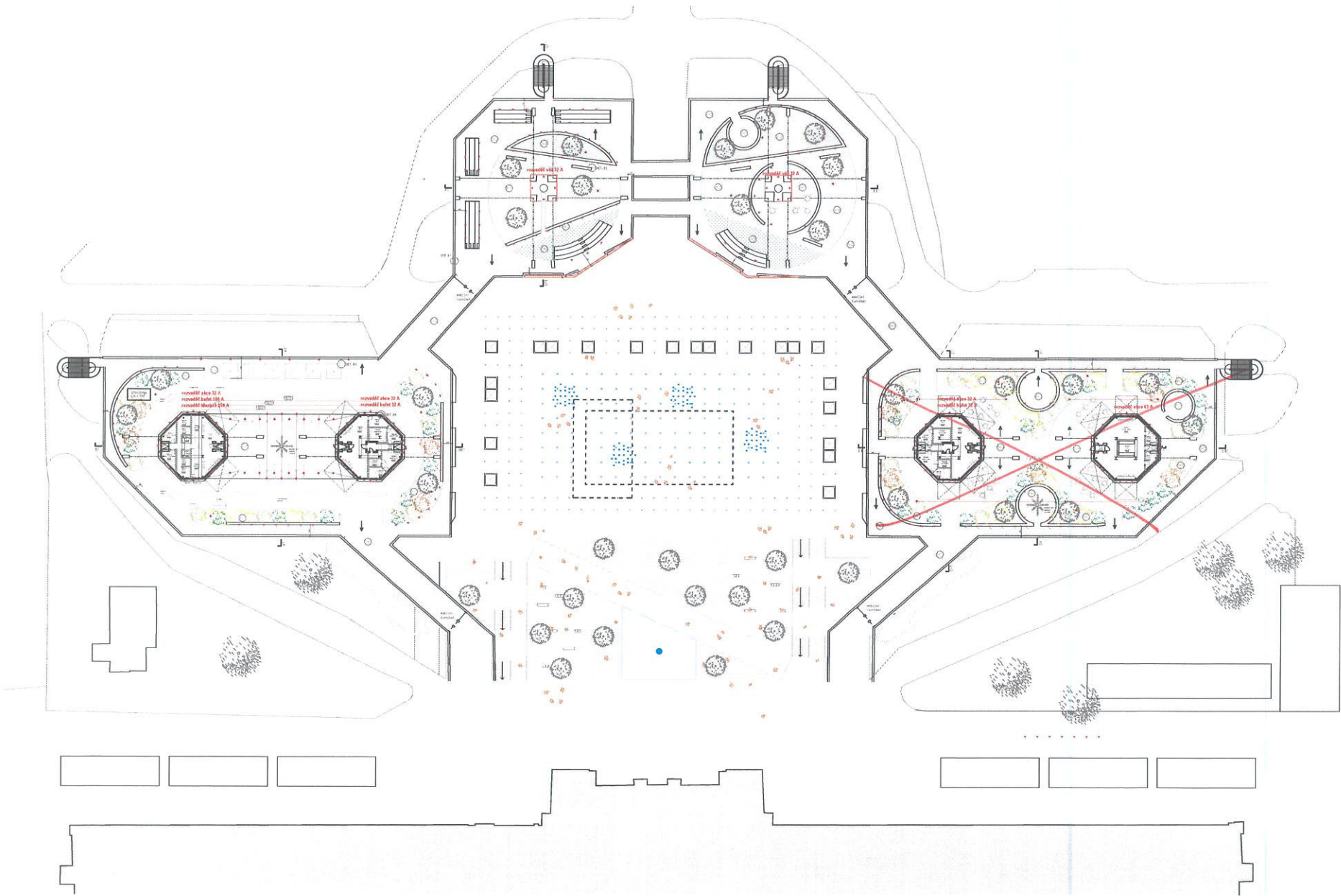
0 m 5 m 10 m 20 m 30 m



\_\_\_\_\_ akce

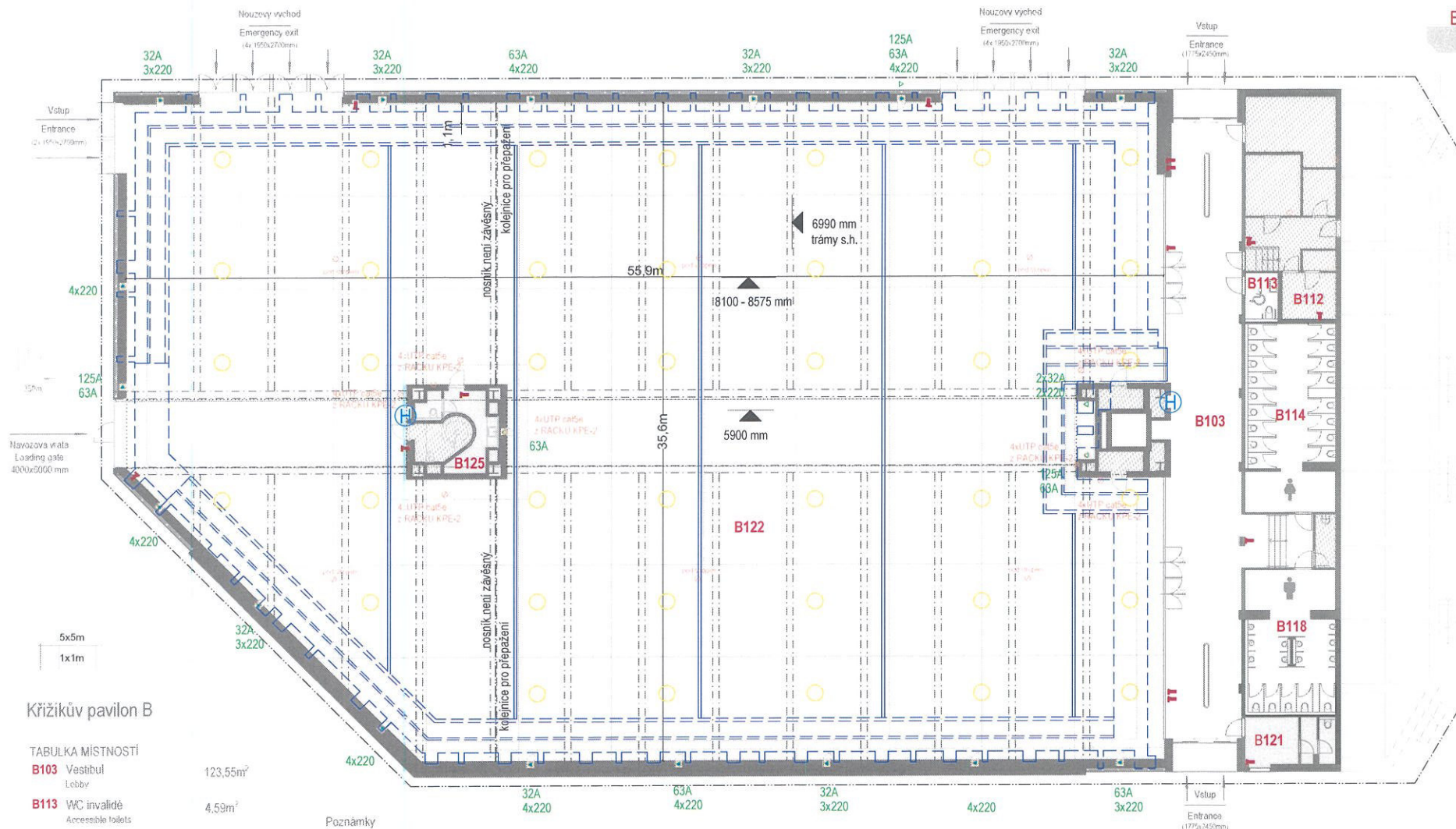
\_\_\_\_\_ datum

**Křižíkova fontána, Praha** lokace  
 Křižík's Fountain, Prague



# Nejlepší akce jsou Na Výstavišti

## Křížikův pavilon B



### Křížikův pavilon B

#### TABULKA MÍSTNOSTÍ

|   |                          |
|---|--------------------------|
| <b>B103</b> Vestibul<br>Lobby                 | 123,55m <sup>2</sup>     |
| <b>B113</b> WC invalidé<br>Accessible toilets | 4,59m <sup>2</sup>       |
| <b>B114</b> WC ženy<br>Ladies                 | 35,85m <sup>2</sup>      |
| <b>B118</b> WC muži<br>Gents                  | 23,87m <sup>2</sup>      |
| <b>B121</b> Zázemí/kancelář<br>Office         | 7,47m <sup>2</sup>       |
| <b>B122</b> Výstavní sál<br>Exhibition hall   | 1832,34m <sup>2</sup>    |
| <b>B125</b> Sklad<br>Storage                  | 7,72m <sup>2</sup>       |
| <b>Plocha celkem</b>                          | <b>2248m<sup>2</sup></b> |

#### Poznámky

- Notes
- Kolaudovaná kapacita výstavního sálu: 1497  
Exhibition hall capacity
- Vzdálenost parkoviště: P3 - 350m  
Parking lot: P3 - 350m
- Podlaha - šedý leštěný beton  
Floor - gray polished concrete
- Stěny - SDK s černým nátěrem  
Wall - Drywall + black paint
- Prosklené plochy + černé zatemňovací rolety  
Windows + black electric blinds

- Veřejné prostory  
Guest zone
- Zázemí  
Staff rooms
- Požární zóna  
Emergency zone
- Technické místnosti  
Technical and storage premises
- Nosníky  
Beam
- Kolejnice pro kotvení  
látkového přepážení  
Beam

- Technické kanály  
technical channels
- Pozice světel  
Lights
- Světla výška podhledu  
Ceiling height

- Hasičí přístroje  
Fire extinguisher
- Přípojky (voda)  
Distribution board (water)
- Přípojky (elektrina)  
Distribution board (electricity)
- Přípojky (data)  
Distribution board (data)