



GFR03833225  
ESS



FINANČNÍ SPRÁVA

## ZADÁVACÍ DOKUMENTACE

(dále také „ZD“)

Veřejný zadavatel

Česká republika – Generální finanční ředitelství  
se sídlem Lazarská 15/7, 117 22 Praha 1 – Nové Město  
IČO 720 80 043

vyhlašuje veřejnou zakázku na stavební práce

zadávanou v podlimitním režimu, v otevřeném řízení podle § 56 zákona č. 134/2016 Sb.,  
o zadávání veřejných zakázek, ve znění pozdějších předpisů (dále jen „ZZVZ“), a vedenou  
u zadavatele pod evidenčním číslem 8/2025

**„VZ Smilovice – rekonstrukce ubytovny –  
II. etapa“**

## 1. IDENTIFIKAČNÍ ÚDAJE ZADAVATELE

Název zadavatele: **Česká republika – Generální finanční ředitelství**  
Sídlo: Lazarská 15/7, 117 22 Praha 1 – Nové Město  
IČO: 72080043

### Osoba oprávněná jednat jménem zadavatele:

 – ředitel Odboru správy majetku a investic

### Kontaktní osoby v záležitostech zadávacího řízení:



## 2. ÚVODNÍ USTANOVENÍ

- 2.1 Tato zadávací dokumentace představuje spolu s formuláři podle § 212 ZZVZ soubor zadávacích podmínek stanovených v podrobnostech nezbytných pro účast dodavatele v zadávacím řízení. Součástí této zadávací dokumentace jsou všechny její přílohy ve struktuře níže uvedené.
- 2.2 Tato zadávací dokumentace je s výjimkou formulářů podle § 212 ZZVZ uveřejněna v plném rozsahu na profilu zadavatele ode dne uveřejnění oznámení o zahájení zadávacího řízení na internetové adrese <https://nen.nipez.cz/verejne-zakazky/detail-zakazky/N006-25-V00012408>.
- 2.3 Práva, povinnosti či podmínky v této zadávací dokumentaci výslovně neuvedené se řídí ZZVZ a dalšími obecně závaznými právními předpisy.
- 2.4 V souladu s ustanovením § 36 odst. 4 ZZVZ **zadavatel uvádí, že Projektovou dokumentaci pro provádění stavby** (dále také „PDPS“), tj. Přílohu č. 3 ZD **a Soupis stavebních prací, dodávek a služeb, vč. výkazu výměr**, tj. Přílohu č. 4 ZD **zpracovala osoba odlišná od zadavatele**, a to Ing. Radek Vačkář, se sídlem Dražejov 379, 386 01 Strakonice, IČO 625 20 776.

## 3. PŘEDMĚT PLNĚNÍ VEŘEJNÉ ZAKÁZKY

### 3.1 Předmět plnění veřejné zakázky

Předmětem veřejné zakázky (dále také „VZ“) je rekonstrukce vnitřních prostor objektu ubytovny v areálu Vzdělávacího zařízení Smilovice na adrese Smilovice č.p. 90, 262 03 Nový Knín, jež je jako budova č. p. 90 v části obce Smilovice na pozemku parcelní číslo st. 218 zapsána v katastru nemovitostí na listu vlastnictví č. 271 pro katastrální území Prostřední Lhota, obec Chotilsko (dále jen „VZ Smilovice“ nebo „objekt“ nebo „budova“

nebo „ubytovna“) a bude navazovat na již zrealizovanou I. etapu rekonstrukce budovy, kterou byly provedeny zejména rekonstrukce a zateplení střechy, zateplení obvodového pláště včetně výměny výplní otvorů v obálce budovy, sanace balkonů, zhotovení základové desky a akustické stěny pro umístění tepelných čerpadel, instalaci tepelných čerpadel, provedení elektroinstalace k tepelným čerpadlům, likvidaci dešťových vod (retenční nádrže, vsaky) a zhotovení nové otopné soustavy (vyjma dodávky a montáže trubkových otopných těles včetně potrubí a armatury).

Rekonstrukce vnitřních prostor bude spočívat ve stavebních úpravách vnitřních dispozic budovy, kompletní rekonstrukci sociálních zařízení ve všech pokojích ubytovny a bytech v budově včetně rozvodů vody a kanalizace, dodávky a montáže zařizovacích předmětů, dodávky a montáže trubkových otopných těles včetně potrubí a armatury, rekonstrukci rozvodů elektroinstalace včetně osvětlovacích těles a rekonstrukci vzduchotechniky (odsávání sociálních zařízení), ve výměně podlahových krytin, dodávce a montáži interiérových dveří, kuchyňských linek a vestavěných skříní atd.

Rekonstrukce se bude týkat obou podlaží budovy včetně stávajících bytových jednotek pro zaměstnance.

### **Popis prací:**

#### **Dispoziční řešení**

Nevyhovující stávající dispozice 44 dvoulůžkových pokojů se společným sociálním zařízením vždy pro 4 lůžka a zcela nepotřebnou kuchyňkou budou změněny. Rekonstrukcí vznikne 34 dvoulůžkových pokojů pro frekventanty, přičemž každý pokoj bude mít samostatné sociální zařízení dále 6 ubytovacích jednotek (pokojů) a 2 apartmánů skládající se ze 2 pokojů pro dlouhodobé ubytování obslužných zaměstnanců VZ Smilovice obsahující kuchyňský kout a sociální zařízení. Dispoziční členění stávajících bytů pro zaměstnance (4 x 3+kk; 2 x 2+kk) bude zachováno. Stávající společenské místnosti v 1. a 2. nadzemním podlaží budou zachovány.

#### **Stavebně technické řešení**

V souvislosti s úpravou dispozice ubytovny bude provedeno vybourání nepotřebných příček zejména v prostoru sociálních zařízení pokojů. V celé části ubytovny a bytových jednotkách bude provedeno vybourání betonových podlah z kuchyněk, předsíní, koupelen a WC. Dále bude provedena demontáž veškerých podlahových krytin, obkladů, dlažeb, tapet, maleb, zařizovacích předmětů z koupelen a WC, kuchyňských linek, vestavěných skříní v předsíních, vnitřních dveří, zárubní, zazdívek instalačních šachet, rozvodů vody, kanalizace, elektroinstalace včetně svítidel, slaboproudých instalací, vzduchotechnického potrubí, požárního vodovodu včetně hydrantů atd.

Instalační kanál vedený pod podlahou 1. nadzemního podlaží bude v celé délce chodby dle zjištěného stavu zrekonstruován.

Dle nově navržených dispozic budou vyzděny nové příčky. V celém objektu budou kompletně provedeny nové zdravotně technické instalace (kanalizace, vodovod, odsávání – vzduchotechnika), požární vodovod, v koupelnách a WC instalovány nové

zařizovací předměty a výtokové armatury. Dále budou provedeny nové podlahové krytiny, vnitřní omítky, obklady, dlažby, světelné a zásuvkové rozvody elektroinstalace, slaboproudé rozvody (nouzové osvětlení, elektronický požární systém, poplachový zabezpečovací a tísňový systém), v sociálních zařízeních provedena částečná úprava ústředního vytápění. Je navržena částečná oprava omítek, nátěrů a výmalba celého objektu. Ve všech nadzemních podlažích budou do každé jednotky v bytové části (byty) i ubytovny (pokoje) provedeny telefonní rozvody. Budou osazeny nové vnitřní dveře, v určených částech dveře s protipožární odolností. Budou dodány nové kuchyňské linky včetně pevně zabudovaných spotřebičů, digestoří pro odsávání a vestavěné skříně.

Samostatné spotřebiče jako např. lednice, myčka apod. nejsou součástí této veřejné zakázky – budou připraveny pouze vývody pro napojení vody, kanalizace a elektroinstalace.

### **3.2 Bližší specifikace předmětu veřejné zakázky**

Stavební úpravy budou provedeny v rozsahu nezbytném pro splnění předmětu VZ, technicky definovaných zpracovanou PDPS, která je uvedena v Příloze č. 3 ZD. Současně budou dodrženy podmínky pro provedení stavby, uvedené ve stavebním povolení a navazujících rozhodnutích příslušného stavebního úřadu, které tvoří Přílohu č. 6 ZD. Předmět plnění VZ je dále vymezen podmínkami v textové části zadávací dokumentace a Soupisem stavebních prací, dodávek a služeb, vč. výkazu výměr, který je Přílohou č. 4 ZD.

Pro vyloučení jakýchkoliv pochybností zadavatel sděluje, že PDPS obsahuje i venkovní stavební práce, které však nejsou předmětem této VZ, neboť byly již realizovány v rámci I. etapy rekonstrukce (zateplení obvodového pláště, rekonstrukce a zateplení střešního pláště, výměna výplní otvorů v obálce budovy, instalace tepelných čerpadel, rekonstrukce otopné soustavy, odvodnění dešťových ploch pomocí vsaků a revitalizace balkonů). Zadavatel tuto část PDPS poskytuje v rámci zadávací dokumentace z důvodu stavebních návazností na I. etapu stavebních úprav, např. postupy střešním pláštěm pro odvětrání ZTI, VZT apod.

Zadavatel důrazně upozorňuje na nutnost dodržování technologických postupů stanovených v PDPS a všech platných právních předpisů souvisejících se splněním předmětu díla. Vznikne-li v průběhu provádění díla nezbytnost provedení dodatečných prací (víceprací) v důsledku porušení povinností vyplývajících z dotčených právních předpisů nebo nedodržení technologických postupů stanovených PDPS, nese dodavatel veškeré související náklady, včetně případné náhrady škody.

Případné změny v materiálech a technologiích během provádění musí být odsouhlaseny zástupcem zadavatele, a to zápisem do stavebního deníku a musí splňovat všechny předepsané parametry.

Dodavatel v průběhu celé stavby zajistí všechna potřebná organizační, technická event. technologická a bezpečnostní opatření pro řádné zabezpečení prací a stavby včetně

míst dotčených stavbou. Dále učiní všechny nezbytné kroky pro ochranu životního prostředí. V průběhu provádění vnitřních stavebních úprav nesmí dojít k poškození nebo znehodnocení již uskutečněných prací a dodávek v rámci I. etapy – okna, žaluzie, parapety, otopné soustavy atd.

#### Dodavatel je dále povinen dodržet tyto podmínky

- dodavatel zajistí ochranu ploch zařízení staveniště (asfaltová plocha, chodníky apod.) proti trvalému znečištění;
- dodavatel při předání staveniště předloží zadavateli seznam pracovníků, kteří se budou pohybovat na staveništi, tento seznam bude průběžně aktualizován.

### **3.3 Společensky odpovědné veřejné zadávání**

Zadavatel má zájem zadat veřejnou zakázku v souladu se zásadami společensky odpovědného veřejného zadávání. Společensky odpovědné veřejné zadávání kromě důrazu na čistě ekonomické parametry zohledňuje také související dopady zakázky zejména v oblasti zaměstnanosti, sociálních a pracovních práv a životního prostředí.

Zadavatel od dodavatele vyžaduje, aby při plnění předmětu veřejné zakázky zajistil dodržování veškerých právních předpisů, zejména pak pracovněprávních a předpisů z oblasti zaměstnanosti (odměňování, pracovní doba, doba odpočinku mezi směnami, placené přesčasy), tj. zejména zákona č. 262/2006 Sb., zákoníku práce a zákona č. 435/2004 Sb., o zaměstnanosti, obojí ve znění pozdějších předpisů, férové a důstojné pracovní podmínky a odpovídající úroveň bezpečnosti práce pro všechny osoby, které se budou na plnění předmětu veřejné zakázky podílet. Vybraný dodavatel je povinen zajistit splnění tohoto požadavku zadavatele i u svých poddodavatelů. Zadavatel dále vyžaduje, aby dodavatel zajistil řádné a včasné plnění finančních závazků vůči svým poddodavatelům. Aspekty společensky odpovědného zadávání veřejných zakázek jsou zohledněny v textu návrhu Smlouvy o dílo (dále jen „smlouva“ nebo „návrh smlouvy“), která je Přílohou č. 1 ZD.

### **3.4 Klasifikace předmětu veřejné zakázky**

Kód předmětu veřejné zakázky dle číselníku Common Procurement Vocabulary (CPV):

**45453000-7** Opravy a modernizace budov

### **3.5 Vyhrazená změna závazku dle ZZVZ**

Zadavatel si v souladu s § 100 odst. 1 ZZVZ vyhrazuje následující změny závazků ze smlouvy spočívající:

- v prodloužení termínu dokončení a předání díla, a to pouze v případě mimořádně nepříznivých klimatických nebo povětrnostních podmínek anebo jiných mimořádných nepředvídatelných a nepřekonatelných překážek. Vyhrazená změna závazku je podrobně vymezena v čl. II. odst. 2 smlouvy.

- ve změně ceny za plnění předmětu VZ v případě změn daňových předpisů upravujících výši DPH. Vyhrazená změna závazku je podrobně vymezena v čl. III. odst. 5. smlouvy.

## 4. DOBA A MÍSTO PLNĚNÍ VEŘEJNÉ ZAKÁZKY

### 4.1 Doba plnění veřejné zakázky

Termín zahájení plnění VZ je podmíněn jejím zadáním. Zadavatel si vyhrazuje právo změnit předpokládaný termín plnění VZ s ohledem na případné prodloužení zadávacího řízení.

**Předpokládaný termín zahájení stavebních prací: červenec 2025**

Zadavatel stanovuje maximální celkovou lhůtu pro plnění předmětu VZ v délce do 330 dnů ode dne předání staveniště dodavateli, a to včetně předání podkladů pro získání kolaudačního rozhodnutí dle zákona č. 283/2021 Sb., stavebního zákona, ve znění pozdějších předpisů (dále jen „stavební zákon“) (tj. termín provedení stavby) + 15 dnů od předání a převzetí díla pro odstranění případných vad a nedodělků nebránících užívání stavby.

Zadavatel se zavazuje, že dodavatele vyzve k předání a převzetí staveniště do 10 dnů od účinnosti smlouvy. Účinnost smlouvy nastane dnem jejího uveřejnění v registru smluv podle zákona č. 340/2015 Sb., o zvláštních podmínkách účinnosti některých smluv, uveřejňování těchto smluv a o registru smluv (zákon o registru smluv), ve znění pozdějších předpisů.

Dodavatel je povinen zahájit stavební práce do 10 pracovních dnů od převzetí staveniště od zadavatele, nedohodnou-li se smluvní strany jinak.

### 4.2 Místo plnění veřejné zakázky

Místem plnění VZ je budova Vzdělávacího zařízení Smilovice, Smilovice 90, 262 03 Nový Knín – Chotilsko, okres Příbram.

## 5. POŽADAVKY NA PROKÁZÁNÍ KVALIFIKACE VČETNĚ POŽADOVANÝCH DOKLADŮ

### 5.1 Splnění kvalifikace

Kvalifikaci splní dodavatel, který prokáže splnění:

- základní způsobilosti ve smyslu § 74 ZZVZ podle § 75 ZZVZ,
- profesní způsobilosti dle ustanovení § 77 odst. 1 ZZVZ a § 77 odst. 2 písm. a) ZZVZ,
- technické kvalifikace dle ustanovení § 79 odst. 2 písm. a) ZZVZ.

## 5.2 Základní způsobilost

Způsobilým není dodavatel, který:

- a) byl v zemi svého sídla v posledních 5 letech před zahájením zadávacího řízení pravomocně odsouzen pro trestný čin uvedený v příloze č. 3 ZZVZ nebo obdobný trestný čin podle právního řádu země sídla dodavatele; k zahlazeným odsouzením se nepřihlíží;
- b) má v České republice nebo v zemi svého sídla v evidenci daní zachycen splatný daňový nedoplatek,
- c) má v České republice nebo v zemi svého sídla splatný nedoplatek na pojistném nebo na penále na veřejné zdravotní pojištění,
- d) má v České republice nebo v zemi svého sídla splatný nedoplatek na pojistném nebo na penále na sociální zabezpečení a příspěvku na státní politiku zaměstnanosti,
- e) je v likvidaci, proti němuž bylo vydáno rozhodnutí o úpadku, vůči němuž byla nařízena nucená správa podle jiného právního předpisu nebo v obdobné situaci podle právního řádu země sídla dodavatele.

Je-li dodavatelem právnická osoba, musí podmínku podle písm. a) splňovat tato právnická osoba a zároveň každý člen statutárního orgánu. Je-li členem statutárního orgánu dodavatele právnická osoba, musí podmínku podle písm. a) splňovat tato právnická osoba, každý člen statutárního orgánu této právnické osoby a osoba zastupující tuto právnickou osobu v statutárním orgánu dodavatele.

Je-li dodavatelem pobočka závodu zahraniční právnické osoby, musí podmínku podle písm. a) splňovat tato právnická osoba a vedoucí pobočky závodu. Je-li dodavatelem pobočka závodu české právnické osoby, musí podmínku podle písm. a) splňovat osoby uvedené v předchozím odstavci a vedoucí pobočky závodu.

### Prokázání základní způsobilosti

**Dodavatel prokazuje splnění podmínek základní způsobilosti ve vztahu k České republice předložením:**

- a) výpisu z evidence Rejstříku trestů ve vztahu k § 74 odst. 1 písm. a) ZZVZ,
- b) potvrzení příslušného finančního úřadu ve vztahu k § 74 odst. 1 písm. b) ZZVZ,
- c) písemného čestného prohlášení ve vztahu ke spotřební dani ve vztahu k § 74 odst. 1 písm. b) ZZVZ,
- d) písemného čestného prohlášení ve vztahu k § 74 odst. 1 písm. c) ZZVZ,
- e) potvrzení příslušné územní správy sociálního zabezpečení ve vztahu k § 74 odst. 1 písm. d) ZZVZ,

- f) výpisu z obchodního rejstříku, nebo předložením písemného čestného prohlášení v případě, že není v obchodním rejstříku zapsán, ve vztahu k § 74 odst. 1 písm. e) ZZVZ.

### 5.3 Profesní způsobilost

**Splnění profesní způsobilosti podle § 77 odst. 1 ZZVZ prokáže dodavatel, který předloží:**

- výpis z obchodního rejstříku nebo jiné obdobné evidence, pokud jiný právní předpis zápis do takové evidence vyžaduje.

**Splnění profesní způsobilosti podle § 77 odst. 2 písm. a) ZZVZ prokáže dodavatel, který předloží:**

- doklad o oprávnění k podnikání podle zvláštních právních předpisů v rozsahu odpovídajícím předmětu veřejné zakázky, zejména doklad prokazující příslušné živnostenské oprávnění či jiné oprávnění.

Zadavatel stanovuje splnění této kvalifikace v minimálním rozsahu nutném k plnění této veřejné zakázky, tj. **předložením živnostenského oprávnění pro provádění staveb, jejich změn a odstraňování.**

Doklady prokazující splnění profesní způsobilosti nemusí dodavatel předložit, pokud právní předpisy v zemi jeho sídla obdobnou profesní způsobilost nevyžadují.

V takovém případě je dodavatel povinen předložit písemné čestné prohlášení, jehož obsahem bude sdělení skutečnosti, že právní předpisy v zemi jeho sídla obdobnou profesní způsobilost nevyžadují.

### 5.4 Technická kvalifikace

**Splnění technické kvalifikace podle § 79 odst. 2 písm. a) ZZVZ prokáže dodavatel, který předloží:**

- seznam minimálně 3 stavebních prací obdobného charakteru poskytnutých za posledních 5 let před zahájením zadávacího řízení včetně osvědčení objednatele o řádném poskytnutí a dokončení těchto prací,
- hodnota provedených jednotlivých stavebních prací musí činit minimálně 12 000 000 Kč (slovy: dvanáct milionů korun českých) bez DPH,
- za obdobný charakter stavebních prací se považuje výstavba nebo rekonstrukce budov dle definice uvedené v § 13 písm. a) stavebního zákona. Za účelem vyloučení jakýchkoliv pochybností zadavatel uvádí, že jako stavební práci o požadované hodnotě akceptuje i výstavbu nebo rekonstrukci komplexu budov, avšak pouze v případě, že výstavba či rekonstrukce všech budov v rámci komplexu:
  - byla realizována pro totožného objednatele,

- směřuje k naplnění totožného účelu, a zároveň
- byla realizována na stejném místě a ve stejném čase.

Pro vyloučení jakýchkoliv pochybností se uvádí, že za rekonstrukci se za účelem posouzení splnění technické kvalifikace dodavatelem bude považovat nejen stavební úprava, při které se zachovává vnější půdorysné i výškové ohraničení stavby, ale i přístavba nebo nástavba ve smyslu § 6 odst. 1 písm. a) až c) stavebního zákona.

Seznam stavebních prací musí zahrnovat:

- a) identifikační údaje objednatele stavební práce v souladu s § 28 odst. 1 písm. g) ZZVZ,
- b) název stavební práce,
- c) podrobný popis stavební práce (dodavatel uvede podrobný popis stavební práce, ze kterého bude jednoznačně vyplývat, že stavební práce odpovídá požadavkům zadavatele),
- d) cenu stavební práce v Kč bez DPH,
- e) dobu poskytnutí stavební práce (dodavatel uvede dobu, či rozsah doby poskytnutí stavební práce ve formátu DD/MM/RRRR),
- f) identifikační údaje jiné osoby v případě prokázání kvalifikace prostřednictvím jiných osob (v případě, že je kvalifikace prokazována prostřednictvím jiných osob, uvede dodavatel identifikační údaje jiné osoby jako obchodní firmu nebo název, sídlo, právní formu, identifikační číslo osoby, bylo-li přiděleno, pokud jde o právnickou osobu, nebo obchodní firmu, nebo jméno nebo jména a příjmení, místo podnikání, popřípadě místo trvalého pobytu, identifikační číslo osoby, bylo-li přiděleno, pokud jde o fyzickou osobu),
- g) kontaktní osobu objednatele stavební práce (dodavatel uvede jméno, příjmení, telefon, e-mail kontaktní osoby objednatele stavební práce, u které je možné si výše uvedené skutečnosti ověřit).

Rovnocenným dokladem k prokázání výše uvedené technické kvalifikace je zejména smlouva s objednatelem a doklad o uskutečnění plnění dodavatele.

Seznam stavebních prací doporučuje zadavatel zpracovat podle vzoru, který tvoří Přílohu č. 5 ZD – Seznam stavebních prací.

## **5.5 Způsob prokázání splnění kvalifikace / pravost a stáří dokladů**

V souladu s ustanovením § 45 odst. 1 ZZVZ prokazuje dodavatel splnění kvalifikace předložením příslušných dokladů v prosté kopii, přičemž všechny požadované doklady k prokázání kvalifikace s výjimkou dokladů k prokázání technické kvalifikace může dodavatel nahradit písemným čestným prohlášením podle ustanovení § 86 odst. 2 ZZVZ. Dodavatel může vždy nahradit požadované doklady jednotným evropským osvědčením pro veřejné zakázky podle ustanovení § 87 ZZVZ.

V případě čestného prohlášení k prokázání základní a profesní způsobilosti zadavatel

dodavateli doporučuje použít Krycí list nabídky (Příloha č. 2 ZD). K prokázání technické kvalifikace dle § 79 odst. 2 písm. a) ZZVZ zadavatel dodavateli doporučuje použít vzorový Seznam stavebních prací (Příloha č. 5 ZD).

**V souladu s § 86 odst. 2 ZZVZ zadavatel stanovuje, že čestným prohlášením nelze nahradit doklady prokazující technickou kvalifikaci dle § 79 odst. 2 písm. a) ZZVZ. Tento doklad v prosté kopii musí dodavatel předložit již v nabídce.**

Zadavatel si může v průběhu zadávacího řízení vyžádat předložení originálů nebo úředně ověřených kopií dokladů o kvalifikaci.

Doklady prokazující základní způsobilost podle § 74 ZZVZ musí v souladu s § 86 odst. 3 ZZVZ prokazovat splnění požadovaného kritéria způsobilosti nejpozději v době 3 měsíců přede dnem zahájení zadávacího řízení.

Vyžaduje-li ZZVZ nebo zadavatel předložení dokladu podle právního řádu České republiky, může dodavatel předložit obdobný doklad podle právního řádu státu, ve kterém se tento doklad vydává. Pokud se podle příslušného právního řádu státu požadovaný doklad nevydává, může být nahrazen písemným čestným prohlášením.

Předkládá-li dodavatel doklad v jiném než českém jazyce, předloží takový doklad v původním jazyce s připojením jeho překladu do českého jazyka. Povinnost připojit k dokladu překlad do českého jazyka se nevztahuje na doklad ve slovenském jazyce a doklad o vzdělání v latinském jazyce. Zadavatel je oprávněn si v případě pochybnosti o správnosti překladu vyžádat předložení úředně ověřeného překladu dokladu do českého jazyka tlumočnickem zapsaným do seznamu znalců a tlumočnicků.

#### **5.6 Prokázání kvalifikace získané v zahraničí**

V případě, že byla kvalifikace získána v zahraničí, prokazuje se doklady vydanými podle právního řádu země, ve které byla získána, a to v rozsahu požadovaném zadavatelem.

#### **5.7 Prokázání kvalifikace v případě společné účasti dodavatelů**

V případě společné účasti dodavatelů prokazuje základní způsobilost podle § 74 ZZVZ a profesní způsobilost podle § 77 odst. 1 ZZVZ každý dodavatel samostatně.

#### **5.8 Prokázání kvalifikace prostřednictvím jiných osob**

Kvalifikaci prostřednictvím jiných osob prokazuje dodavatel podle § 83 ZZVZ.

#### **5.9 Prokázání kvalifikace výpisem ze seznamu kvalifikovaných dodavatelů a certifikátem**

Dodavatelé mohou k prokázání základní způsobilosti dle § 74 ZZVZ a profesní způsobilosti dle § 77 ZZVZ předložit výpis ze seznamu kvalifikovaných dodavatelů podle § 228 ZZVZ.

Dodavatelé mohou k prokázání kvalifikace předložit certifikát vydaný v rámci systému certifikovaných dodavatelů podle § 234 ZZVZ.

### 5.10 Změny kvalifikace účastníka zadávacího řízení

Pokud po předložení dokladů nebo prohlášení o kvalifikaci dojde v průběhu zadávacího řízení k takové změně v kvalifikaci účastníka zadávacího řízení, která by jinak znamenala nesplnění kvalifikace, je účastník zadávacího řízení povinen nejpozději do 5 pracovních dnů tuto skutečnost zadavateli písemně oznámit a nejpozději do 10 pracovních dnů od oznámení této změny zadavateli předložit nové doklady nebo prohlášení ke kvalifikaci.

Nesplnění této povinnosti může být ve smyslu § 88 odst. 2 ZZVZ důvodem pro bezodkladné vyloučení účastníka zadávacího řízení.

## 6. OBCHODNÍ A PLATEBNÍ PODMÍNKY

- 6.1** Zadavatel stanoví obchodní a platební podmínky formou závazného návrhu smlouvy (Příloha č. 1 ZD).
- 6.2** Dodavatel nepředkládá do nabídky závazný návrh smlouvy. Závazný návrh smlouvy bude vyplněn (v souladu s předloženou nabídkou) před uzavřením smlouvy s vybraným dodavatelem.
- 6.3** Dodavatel je však povinen do nabídky předložit písemné čestné prohlášení, že závazný návrh smlouvy plně a bezvýhradně akceptuje. Zadavatel doporučuje, aby dodavatel požadované čestné prohlášení učinil použitím Přílohy č. 2 ZD – Krycího listu nabídky, případně alespoň převzal stanovený text.

## 7. VYUŽITÍ PODDODAVATELE DLE § 105 ZZVZ

- 7.1** Zadavatel v souladu s § 105 odst. 1 ZZVZ požaduje, aby účastník zadávacího řízení předložil v nabídce formou čestného prohlášení:
- seznam poddodavatelů, pokud jsou účastníkovi zadávacího řízení známi, a uvedl, kterou část VZ bude každý z poddodavatelů plnit. Zadavatel k tomuto účelu doporučuje použít Čestné prohlášení dodavatele – seznam poddodavatelů, které tvoří Přílohu č. 7 ZD.
  - informaci o nevyužití služeb poddodavatelů v případě, že nehodlá žádné části VZ plnit prostřednictvím poddodavatelů nebo mu nyní nejsou známi. Zadavatel v tomto ohledu doporučuje dodavateli použít vzorové Čestné prohlášení, které tvoří Přílohu č. 8 ZD.
- 7.2** Zadavatel v souladu s ustanovením § 105 odst. 4 ZZVZ stanoví, že vybraný dodavatel je povinen předložit zadavateli identifikační údaje poddodavatelů, a to nejpozději do 10 pracovních dnů od doručení oznámení o výběru dodavatele, pokud jsou mu známi. Poddodavatelé, kteří nebyli identifikováni podle věty první a kteří se následně zapojí do plnění VZ, musí být identifikováni, a to před zahájením plnění VZ poddodavatelem. Stejná pravidla platí pro všechny úrovně dodavatelského řetězce.

## 8. DALŠÍ POŽADAVKY ZADAVATELE

- 8.1 Dodavatel ve své nabídce předloží písemné čestné prohlášení o neexistenci zákazu zadat veřejnou zakázku ve vztahu k mezinárodním sankcím přijatým Evropskou unií v souvislosti s ruskou agresí na území Ukrajiny vůči Rusku a Bělorusku.
- 8.2 Dodavatel ve své nabídce předloží písemné čestné prohlášení o neexistenci střetu zájmů dle § 4b zákona č. 159/2006 Sb., o střetu zájmů, ve znění pozdějších předpisů.
- 8.3 Zadavatel doporučuje, aby dodavatel učinil požadovaná čestná prohlášení v souvislosti s odst. 8.1 a 8.2 použitím Přílohy č. 2 ZD – Krycího listu nabídky, případně alespoň převzal stanovený text.

## 9. POŽADAVKY NA ZPŮSOB ZPRACOVÁNÍ NABÍDKOVÉ CENY

- 9.1 Za účelem stanovení nabídkové ceny VZ vyplní dodavatel Přílohu č. 4 ZD – Soupis stavebních prací, dodávek a služeb, vč. výkazu výměr.
- 9.2 Nabídková cena bude stanovena jako cena nejvýše přípustná, zahrnující veškeré náklady dodavatele nutné k realizaci předmětu VZ.
- 9.3 Dodavatel uvede nabídkovou cenu v korunách českých, tj. CZK, tj. v měně České republiky v členění bez DPH, hodnota DPH a včetně DPH.
- 9.4 Cena může být změněna pouze z důvodu uvedeného v článku III. odst. 5. smlouvy.
- 9.5 Není-li dodavatel plátcem DPH, bude vyplněna pouze cena bez DPH.
- 9.6 Dodavatel vyplní nabídkovou cenu do webového formuláře Národního elektronického nástroje (dále také „elektronický nástroj NEN“ nebo „NEN“) v korunách českých (Kč) v členění bez DPH, hodnota DPH a včetně DPH.
- 9.7 Zadavatel stanoví, že v případě rozporu nabídkové ceny uvedené ve webovém formuláři NEN a nabídkové ceny uvedené v Příloze č. 4 ZD – Soupis stavebních prací, dodávek a služeb, vč. výkazu výměr má vždy přednost, resp. platí nabídková cena uvedená v této příloze předložené dodavatelem v nabídce.

## 10. POŽADAVKY NA ZPRACOVÁNÍ A ČLENĚNÍ NABÍDEK

- 10.1 Dodavatel může podat pouze jednu nabídku.

### 10.2 Formální požadavky na zpracování nabídky

Dodavatel předloží prostřednictvím NEN tyto doklady v elektronické podobě:

- řádně vyplněný Krycí list nabídky (Příloha č. 2 ZD),
- doklady a čestná prohlášení, jimiž dodavatel prokazuje splnění kvalifikace,

- řádně vyplněný Soupis stavebních prací, dodávek a služeb, vč. výkazu výměr (Příloha č. 4 ZD),
- čestné prohlášení dle požadavku uvedeného v čl. 6 odst. 6.3 této ZD (dodavatel může využít Přílohu č. 2 ZD),
- čestná prohlášení dle čl. 8 odst. 8.1 a 8.2 této ZD (dodavatel může využít Přílohu č. 2 ZD),
- čestné prohlášení dle požadavků uvedených v čl. 7 odst. 7.1 této ZD (Příloha č. 7 nebo č. 8 ZD).

**10.3** Dodavatel je odpovědný za obsah jím podané nabídky.

**10.4** Veškeré doklady musí být čitelné.

**10.5** Nabídka nesmí obsahovat přepisy a opravy, které by zadavatele mohly uvést v omyl.

**10.6** Veškeré doklady či prohlášení, u nichž je vyžadován podpis dodavatele, musí být ze strany dodavatele podepsány nebo podepsány statutárním orgánem nebo osobou jinak oprávněnou právně jednat za dodavatele. V případě podpisu osobou pověřenou k tomuto úkonu, doloží dodavatel příslušnou plnou moc, či jiný pověřovací dokument. Plná moc musí obsahovat úředně ověřený podpis zmocnitele, případně musí být zmocnitelem podepsána uznávaným elektronickým podpisem.

**10.7** Zadavatel stanoví, že elektronická nabídka musí být podána v souladu s požadavky systému NEN.

**10.8** **Zadavatel doporučuje, aby všechny dokumenty nabídky byly do NEN vloženy v jediném souboru, například ve formátu \*ZIP.**

## **11. ŠIFROVÁNÍ OBSAHU NABÍDEK**

**11.1** Dodavatel je povinen elektronicky podanou nabídku chránit před neoprávněným čtením formou šifrování jejího obsahu. Dodavatel využije pro účely šifrování certifikát veřejného klíče, který je uveden v detailu příslušného zadávacího postupu v sekci Zadávací dokumentace.

**11.2** Zadavatel dále stanoví, že elektronická nabídka dodavatele musí být zašifrována poskytnutým certifikátem zadavatele pro zašifrování nabídky. Zadavatel upozorňuje, že k nabídce zašifrované jiným certifikátem se nebude v průběhu zadávacího řízení přihlížet v souladu s § 28 odst. 2 ZZVZ.

## **12. ZPŮSOB A LHŮTA PRO PODÁNÍ NABÍDEK**

### **12.1 Způsob podání nabídek**

V souladu s § 103 odst. 1 písm. c) ZZVZ a § 107 odst. 1 ZZVZ ve spojení s ustanovením § 211 odst. 5 ZZVZ je nabídky na plnění VZ **možno podat pouze elektronicky**,

a to prostřednictvím elektronického nástroje NEN, dostupného na URL adrese: <https://nen.nipez.cz/profil/gfrnen>.

Zadavatel uvádí, že pro možnost podat nabídku prostřednictvím NEN musí být dodavatel řádně registrovaným dodavatelem. Zadavatel upozorňuje dodavatele, že registrace není okamžitá a podléhá schválení administrátorem systému NEN.

Zadavatel uvádí, že podrobné informace o elektronickém nástroji NEN dodavatelé nalezou v dokumentech dostupných na internetové adrese <https://nen.nipez.cz/>.

Podrobné informace nezbytné pro obsluhu elektronického nástroje NEN jsou pak uvedeny v uživatelských příručkách dostupných na internetové adrese <https://nen.nipez.cz/prirucky-vse>.

Zadavatel dodavatele upozorňuje, že není provozovatelem a neodpovídá za provoz a fungování elektronického nástroje NEN.

## **12.2 Lhůta pro podání nabídek**

**Lhůta pro podání nabídek je uvedena v Oznámení o zahájení zadávacího řízení.**

## **13. OTEVÍRÁNÍ NABÍDEK V ELEKTRONICKÉ PODOBĚ**

**13.1** Zadavatel stanoví, že otevírání nabídek podaných v elektronické podobě se uskuteční v souladu s ustanovením § 109 ZZVZ.

**13.2** Zadavatel stanoví, že otevírání nabídek podaných v elektronické podobě je neveřejné.

## **14. VYSVĚTLENÍ, ZMĚNA NEBO DOPLNĚNÍ ZADÁVACÍ DOKUMENTACE**

**14.1** Dodavatelé mohou požadovat po zadavateli vysvětlení zadávací dokumentace pouze písemně v elektronické podobě prostřednictvím elektronického nástroje NEN či odesláním do datové schránky ID p9iww4f.

**14.2** Písemná žádost o vysvětlení zadávací dokumentace musí být zadavateli doručena v souladu s § 98 odst. 3 ZZVZ alespoň 7 pracovních dnů před uplynutím lhůty pro podání nabídek. Vysvětlení zadávací dokumentace zadavatel uveřejní v souladu s § 54 odst. 5 ZZVZ nejméně 4 pracovní dny před uplynutím lhůty pro podání nabídek.

**14.3** Zadavatel vysvětlení, změnu nebo doplnění zadávací dokumentace, včetně přesného znění žádosti uveřejní stejným způsobem, jako byla uveřejněna zadávací podmínka, které se vysvětlení, změna nebo doplnění týká, tj. na profilu zadavatele nebo změnou formuláře ve Věstníku veřejných zakázek.

**14.4** Pravidlem dle předchozího odstavce není dotčena skutečnost, že elektronický nástroj NEN může dodavateli, který je přiřazen k veřejné zakázce, automaticky odesílat upozornění na vysvětlení zadávací dokumentace. Zadavatel nezodpovídá

za to, zda jsou přiřazenému dodavateli doručovány notifikace z elektronického nástroje NEN do jeho e-mailové schránky.

- 14.5** Zadavatel je oprávněn zadávací dokumentaci vysvětlit, změnit nebo doplnit i bez předchozí žádosti dodavatelů.
- 14.6** V rámci dodržení principu rovného zacházení se všemi dodavateli nemůže být vysvětlení ZD poskytováno telefonicky.

## **15. PROHLÍDKA MÍSTA PLNĚNÍ**

- 15.1** V souladu s § 54 odst. 6 a § 97 ZZVZ zadavatel uskuteční prohlídku místa plnění společně pro všechny dodavatele, kteří mají zájem na podání nabídky. Dodavatel se seznámí se stavem a podmínkami místa pro realizaci VZ před podáním nabídky.
- 15.2** Prohlídka místa plnění se bude konat dne 28. 5. 2025 od 9:00 hod. Sraz účastníků prohlídky je na místě plnění VZ před hlavním vchodem do budovy.
- 15.3** Z prohlídky místa plnění bude sepsán zápis včetně seznamu s podpisy zúčastněných zástupců dodavatelů.

## **16. PRAVIDLA PRO HODNOCENÍ NABÍDEK**

- 16.1** Základním hodnotícím kritériem pro zadání VZ je ve smyslu § 114 odst. 1 ZZVZ ekonomická výhodnost nabídky.
- 16.2** Ekonomická výhodnost nabídky bude hodnocena dle § 114 odst. 2 ZZVZ dle nejnižší nabídkové ceny.
- 16.3** Jako nabídková cena bude v souladu s § 115 odst. 3 ZZVZ hodnocena nabídková cena bez DPH.
- 16.4** Zadavatel seřadí hodnocené nabídky podle nabídkové ceny bez DPH, a to vzestupně od nejnižší k nejvyšší. Nejlépe bude hodnocena nabídka s nejnižší nabídkovou cenou bez DPH.
- 16.5** Dojde-li v rámci hodnocení nabídek účastníků zadávacího řízení, kteří se umístili na prvním místě, k rovnosti jejich výsledků, bude dodavatel vybrán automatickým losem v NEN.

## **17. JAZYK NABÍDKY**

Oficiálním jazykem pro veškerou komunikaci mezi dodavatelem a zadavatelem týkající se záležitostí souvisejících s tímto zadávacím řízením je český jazyk (výjimku tvoří odborné názvy, údaje a doklady ve slovenském jazyce a doklady o vzdělání v latinském jazyce).

## 18. DALŠÍ PODMÍNKY A PRÁVA ZADAVATELE

- 18.1 Zadavatel nepřipouští variantní řešení nabídky.
- 18.2 Zadávací lhůta není stanovena.
- 18.3 Zadavatel nepožaduje poskytnutí jistoty.
- 18.4 Dodavatel, který podal nabídku v zadávacím řízení, nesmí být současně osobou, jejímž prostřednictvím jiný dodavatel v tomtéž zadávacím řízení prokazuje kvalifikaci.
- 18.5 Dodavatelům či účastníkům zadávacího řízení nenáleží náhrada nákladů, které dodavatelé či účastníci zadávacího řízení vynaloží na účast v zadávacím řízení na této VZ, včetně nákladů souvisejících s vyhotovením nabídky.
- 18.6 Zadavatel si vyhrazuje právo před rozhodnutím o výběru dodavatele ověřit, případně vyjasnit informace deklarované účastníky zadávacího řízení v nabídkách.
- 18.7 Zadavatel vyloučí účastníka zadávacího řízení, který podal více nabídek samostatně nebo společně s jinými dodavateli, nebo podal nabídku a současně je osobou, jejímž prostřednictvím jiný účastník zadávacího řízení v tomtéž zadávacím řízení prokazuje kvalifikaci.

## 19. DALŠÍ PODMÍNKY PRO UZAVŘENÍ SMLOUVY

- 19.1 Zadavatel bude od vybraného dodavatele jako podmínku pro uzavření smlouvy požadovat předložení:
  - A) dokladů dle § 122 odst. 3 ZZVZ, pokud je již zadavatel nemá k dispozici,
  - B) prosté kopie platného pojistného certifikátu uzavřené pojistné smlouvy nebo prosté kopie uzavřené pojistné smlouvy, jejímž předmětem je pojištění odpovědnosti za škody způsobené při výkonu podnikatelské činnosti, případně pojištění odpovědnosti za škodu způsobenou činností či opomenutím dodavatele při plnění předmětu smlouvy či v souvislosti s jejím plněním třetím osobám včetně zadavatele, a to s minimálním celkovým limitem pojistného plnění ve výši 10 000 000,- Kč (slovy: deset milionů korun českých). Toto pojištění musí být platné po celou dobu trvání smlouvy,
  - C) dokladu osvědčující odbornou způsobilost dodavatele nebo osoby, jejímž prostřednictvím odbornou způsobilost zabezpečuje podle zvláštních právních předpisů.

Dodavatel jako doklad prokazující jeho odbornou způsobilost předloží Osvědčení o autorizaci nebo Osvědčení o registraci podle zákona č. 360/1992 Sb., o výkonu povolání autorizovaných architektů a o výkonu povolání autorizovaných inženýrů a techniků činných ve výstavbě, ve znění pozdějších předpisů, osoby odpovědné za odborné

vedení provádění stavby (stavbyvedoucí) dle zákona č. 283/2021 Sb., stavebního zákon, ve znění pozdějších předpisů – **tj. autorizovaného inženýra či technika pro obor Pozemní stavby.**

- 19.2** Zadavatel může stanovit, že vybraný dodavatel musí předložit doklady dle § 122 odst. 4 ZZVZ.

## **20. SEZNAM PŘÍLOH**

Příloha č. 1 ZD – Návrh smlouvy

Příloha č. 2 ZD – Krycí list nabídky

Příloha č. 3 ZD – Projektová dokumentace pro provádění stavby

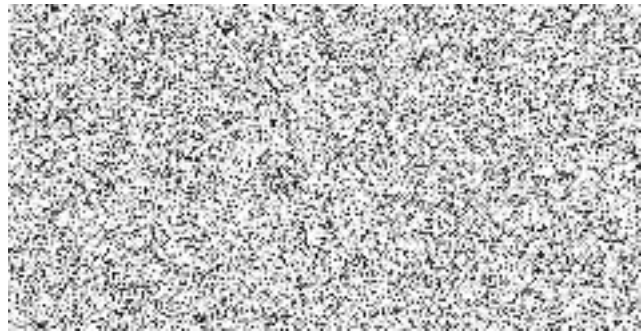
Příloha č. 4 ZD – Soupis stavebních prací, dodávek a služeb, vč. výkazu výměr

Příloha č. 5 ZD – Seznam stavebních prací

Příloha č. 6 ZD – Stavební povolení

Příloha č. 7 ZD – Čestné prohlášení dodavatele – seznam poddodavatelů

Příloha č. 8 ZD – Čestné prohlášení dodavatele o nevyužití služeb poddodavatelů



ředitel Odboru správy majetku a investic