

RÁMCOVÁ DOHODA

UZAVŘENÁ DLE USTANOVENÍ § 1746 Odst. 2 Zák. č. 89/2012 Sb., občanského zákoníku
a § 131 a násl. zákona č. 134/2016 Sb., o zadávání veřejných zakázek, ve znění
pozdějších předpisů (dále jen „ZZVZ“)

1. Smluvní strany

1.1. Objednatel

Česká republika - Agentura ochrany přírody a krajiny České republiky

Sídlo: Kaplanova 1931/1, 148 00 Praha 11 - Chodov

Jednající: RNDr. František Pelc

IČO: 629 33 591

Bankovní spojení: ČNB Praha, číslo účtu: 18228011/0710

(dále jen „objednatel“)

1.2. Poskytovatel

TREES PRODUCT s.r.o.

Sídlo: Hrádek 544, 739 97 Hrádek

Jednající: Radim Martynek

IČO: 28605764

DIČ: CZ28605764

Bankovní spojení:

E-mail:

Telefon:

(dále jen „poskytovatel“)

2. Preambule

Smluvní strany konstatují, že tato rámcová dohoda je uzavírána v návaznosti na realizované výběrové řízení na veřejnou zakázku s názvem „**Lesnická péstební opatření na území evropsky významné lokality Beskydy 2025 – Jablunkovsko**“, která byla zadávána jako veřejná zakázka malého rozsahu dle ustanovení § 27 zákona č. 134/2016 Sb., o zadávání veřejných zakázek, ve znění pozdějších předpisů (dále jen „ZZVZ“), mimo působnost ZZVZ v souladu s ustanovením § 31 ZZVZ.

Na základě této rámcové dohody s jedním „dodavatelem“ budou zadávány veřejné zakázky na poskytnutí služby poskytovateli, bez obnovení soutěže dle ust. § 134 ZZVZ, resp. budou uzavírány dílčí smlouvy s poskytovatelem.

3. Účel a předmět rámcové dohody

- 3.1. Účelem této rámcové dohody je řádné, kompletní a včasné poskytnutí služby dle potřeby objednatele.
- 3.2. Předmětem této rámcové dohody je vymezení konkrétních rámcových podmínek, na jejichž základě budou mezi poskytovatelem a objednatelem uzavírány jednotlivé dílčí smlouvy. Předmětem této rámcové dohody je rovněž úprava vzájemných práv a povinností smluvních stran.
- 3.3. Uzavření této dohody nezakládá povinnost objednatele odebrat jakýkoliv závazný rozsah služby, nebo činit jakékoli výzvy k poskytnutí služby, tj. vystavovat dílčí objednávky. Služba bude poskytována na základě dílčích smluv uzavřených postupem dle této rámcové dohody.
- 3.4. Předmětem této rámcové dohody je dále závazek poskytovatele, že bude objednateli na základě a v souladu s dílčími smlouvami, službu specifikovanou v čl. 4 této rámcové dohody řádně a včas poskytovat a zároveň závazek objednatele, že službu poskytnutou poskytovatelem na základě dílčích smluv převezme a zaplatí za ni cenu v souladu s přílohou č. 2 této rámcové dohody.
- 3.5. Poskytovatel se zavazuje poskytnout službu v jakosti a kvalitě, formě a rozsahu uvedené v této rámcové dohody a dílčích smlouvách. Pokud není jakost a kvalita služby touto rámcovou dohodou, nebo dílčí smlouvou specifikována, bude služba poskytnuta minimálně v jakosti a kvalitě obvyklé pro službu obdobného typu. Poskytovatel je povinen postupovat s odbornou péčí v souladu s platnými a účinnými právními předpisy, případně technickými normami. Poskytovatel je povinen disponovat oprávněním k podnikání v rozsahu nezbytném pro poskytování služby, a to po celou dobu trvání této rámcové dohody. Poskytovatel je povinen neprodleně oznamovat objednateli všechny okolnosti významné pro poskytování služby.
- 3.6. Objednatel je oprávněn kontrolovat poskytování služby. Zjistí-li objednatel, že poskytovatel poskytuje službu v rozporu se svými povinnostmi, je oprávněn poskytovatele na tuto skutečnost upozornit a dožadovat se poskytování služby řádným způsobem. Objednatel je oprávněn postoupit rozsah kontroly třetím stranám a poskytovatel je povinný na základě odsouhlasení objednatelem se řídit dohodnutými závěry kontroly. Posouzení, zda je služba poskytována v souladu s povinnostmi poskytovatele dle čl. 3.5 výše náleží objednateli. V opačném případě má objednatel nárok na nezaplacení za poskytnutou službu, nebo její příslušnou část.

4. Služba

- 4.1. Předmětem služby dle této rámcové dohody jsou činnosti uvedené v příloze č. 1.
- 4.2. Smluvní strany se dohodly, že služba je řádně a včas poskytnuta pokud je tato skutečnost potvrzena v předávacím protokolu podepsaném pověřenou osobou objednatele a poskytovatele služby.
- 4.3. Poskytovatel potvrzuje, že se detailně seznámil s rozsahem a povahou služby, že jsou mu známy veškeré podmínky nezbytné k jejímu poskytování a že disponuje takovými kapacitami a odbornými znalostmi, které jsou nezbytné pro poskytování služby za dohodnutou smluvní cenu stanovenou podle této smlouvy.
- 4.4. Při poskytování služby je poskytovatel vázán pokyny objednatele. Poskytovatel je povinen upozornit objednatele bez zbytečného odkladu na nevhodnou povahu pokynů daných mu

objednatelům při poskytování služby, jestliže poskytovatel mohl a měl tuto nevhodnost zjistit při vynaložení odborné péče.

- 4.5. Smluvní strany se dohodly, že rozsah služby uvedený v tomto článku představuje odhad objednatele stanovený pro potřeby zadávacího řízení na veřejnou zakázku a je pouze orientační a nezávazný.

5. Cena a její splatnost

- 5.1. Objednatel se zavazuje zaplatit poskytovateli za službu poskytnutou na základě dílčí smlouvy cenu určenou podle cen jednotlivých položek uvedených v příloze č. 2. Cena za službu poskytnutou na základě dílčí smlouvy bude vypočtena dle ceny jednotlivé položky služby a jejich počtu uvedené v příloze č. 2.
- 5.2. Ceny jednotlivých položek služby jsou považovány za konečné a závazné po celou dobu trvání této rámcové dohody, případně dílčí smlouvy vystavené na základě této rámcové dohody, pokud termín poskytnutí služby na základě takové dílčí smlouvy překročí dobu trvání této rámcové dohody. Ceny jednotlivých položek lze navyšovat pouze v případě změny daňových předpisů, je-li poskytovatel plátcem DPH. U neplátce DPH, který do ceny služby DPH nepromítne, nebude cena měněna ani v případě, že by se v průběhu plnění plátcem DPH stal, tj. veškeré s tím související náklady jdou k tíži poskytovatele.
- 5.3. V ceně služby jsou zahrnuty veškeré náklady poskytovatele související s poskytnutím služby.
- 5.4. Objednatel se zavazuje zaplatit cenu za službu, odpovídající ceně jednotlivých položek služby a jejich počtu za příslušnou položku služby, po řádném a úplném poskytnutí služby na základě dílčí smlouvy (podpisu předávacího protokolu pověřenou osobou objednatele a poskytovatele služby).
- 5.5. Cena za poskytnutou službu dle dílčí smlouvy je splatná ve lhůtě třiceti (30) kalendářních dnů ode dne, kdy byla objednateli doručena faktura (daňový doklad) poskytovatele obsahující (i) náležitosti daňového resp. účetního dokladu podle platných obecně závazných právních předpisů, a (ii) odkaz na číslo této rámcové dohody a dílčí objednávky. Nezbytnou přílohou daňového dokladu bude přehled činností vykonaných v souvislosti s poskytovanou službou; v případě, že objednatel nesouhlasí s přílohou daňového dokladu, tj. přehledem činností, zaplatí poskytovateli jen tu částku, kterou považuje za nespornou. O další částce vyvolá objednatel jednání do 10 dnů od splatnosti daňového dokladu. V případě, že se strany nedohodnou, platí názor objednatele.
- 5.6. Faktura (daňový doklad) musí být zaslána na adresu: Regionální pracoviště Moravskoslezské, Nádražní 36, 756 61 Rožnov pod Radhoštěm.
- 5.7. Právo poskytovatele vystavit fakturu (daňový doklad) vzniká dokončením služby, poskytnuté na základě dílčí smlouvy pro objednatele, resp. po podpisu předávacího protokolu pověřenou osobou objednatele a poskytovatele služby.
- 5.8. Objednatel má právo fakturu (daňový doklad) poskytovateli před uplynutím lhůty splatnosti vrátit, aniž by došlo k prodloužení s jeho úhradou, (i) obsahuje-li nesprávné údaje nebo (ii) chybí-li na faktuře (daňovém dokladu) odkaz na číslo této rámcové dohody, nebo dílčí objednávky. Nová lhůta splatnosti v délce třiceti (30) kalendářních dnů počne plynout ode dne doručení opravené faktury (daňového dokladu) objednateli.
- 5.9. Celková cena, tj. součet všech uhrazených faktur za jednotlivé dílčí objednávky po dobu plnění dle této rámcové dohody nepřekročí částku **725.900,- Kč** bez DPH (slovy: sedm set dvacet pět tisíc devět set korun českých).

6. Uzavírání dílčích smluv

- 6.1. Jednotlivé dílčí smlouvy dle této rámcové dohody budou uzavírány na základě dílčí objednávky odeslané objednatelem poskytovateli, jenž je návrhem na uzavření dílčí smlouvy a odesláním potvrzení (akceptace) dílčí objednávky poskytovatelem, jenž je přijetím návrhu na uzavření dílčí smlouvy.
- 6.2. Objednatel se zavazuje zaslat poskytovateli dílčí objednávku následujícím způsobem:
 - elektronickou poštou (e-mailem) na e-mailovou adresu poskytovatele uvedenou v příloze č. 4 této rámcové dohody,
- 6.3. Dílčí objednávka musí obsahovat minimálně:
 - objednanou službu (případně jednotlivé položky) včetně uvedení rozsahu dle čl. 4 a 5 této rámcové dohody,
 - místo a čas poskytnutí služby v souladu s čl. 7 této rámcové dohody.
- 6.4. Poskytovatel se zavazuje nejpozději do 5 (pěti) pracovních dnů ode dne doručení Dílčí objednávky potvrdit její přijetí a to stejným způsobem, jakým mu byla doručena. Dílčí objednávka je považována za doručenu poskytovateli okamžikem, kdy byla doručena na poštovní server poskytovatele (v případě odeslání dílčí objednávky elektronickou poštou (e-mailem)).
- 6.5. Porušení povinnosti dle čl. 6.4 výše nezbavuje poskytovatele povinnosti poskytnout službu dle dílčí objednávky řádně a včas. V případě, že poskytovatel ve lhůtě dle čl. 6.4 výše přijetí dílčí objednávky nepotvrdí, považuje se dílčí objednávka za přijatou 3. (třetím) pracovním dnem po dni doručení dílčí objednávky poskytovateli.
- 6.6. Dílčí smlouva se považuje za uzavřenou na základě potvrzení dílčí objednávky poskytovatelem v souladu s čl. 6.4 výše. Dílčí smlouva se dále považuje za uzavřenou v případě, kdy poskytovatel poruší povinnost dle čl. 6.4 výše a dílčí objednávka je považována za přijatou dle čl. 6.5 výše (pokud poskytovatel dílčí objednávku v souladu s čl. 6.7. této rámcové dohody oprávněně neodmítne). Dílčí smlouva je dále považována za uzavřenou v případě poskytnutí služby Poskytovatelem.
- 6.7. Poskytovatel je oprávněn dílčí objednávku odmítnout v případě, že dílčí objednávka obsahuje termín zahájení poskytování služby kratší 5 (slovy pět) dnů, nebo v případě mimořádné nepřekonatelné a nepředvídatelné překážky vzniklé nezávisle na vůli poskytovatele ve smyslu § 2913 odst. 2 občanského zákoníku.

7. Místo a čas

- 7.1. Smluvní strany si sjednaly, že poskytovatel poskytne službu na základě dílčí smlouvy v termínu stanoveném v dílčí objednávce. Termín zahájení poskytování služby v dílčí objednávce nebude kratší než 5 (slovy: pět) dny ode dne doručení dílčí objednávky poskytovateli.
- 7.2. Místem poskytování služby území dle přílohy č.3.

8. Doba trvání a ukončení rámcové dohody

- 8.1. Doba trvání rámcové dohody je v souladu s § 131 odst. 3 ZZVZ sjednána na dobu do 30. 11. 2025, nebo do data vyčerpání částky **878.339 Kč** včetně DPH, resp. do okamžiku, který nastane prvním.
- 8.2. Tuto rámcovou dohodu lze ukončit písemnou dohodou smluvních stran nebo písemnou výpovědí ze strany objednatele i bez udání důvodů s výpovědní dobou 3 měsíců, která začne běžet prvním dnem následujícím po doručení písemné výpovědi poskytovateli. Ve výpovědi je objednatel

oprávněn stanovit delší výpovědní dobu. To se nedotýká účinnosti již uzavřených dílčích smluv. Dílčí smlouvu nelze dle tohoto článku (8.2.) rámcové dohody vypovědět.

- 8.3. Na platnost a účinnost dílčích smluv řádně uzavřených v době trvání této rámcové dohody nebude mít případné ukončení této rámcové dohody jakýkoliv vliv.
- 8.4. Objednatel je oprávněn tuto rámcovou dohodu také písemně vypovědět (bez předchozí výzvy), jestliže poskytovatel podstatným způsobem porušuje povinnosti, které pro něj z této rámcové dohody, nebo dílčí smlouvy plynou, zejména neposkytuje-li poskytovatel službu v souladu s podmínkami sjednanými v této rámcové dohodě, dílčí smlouvě, nebo pokyny objednatele, a to s účinky výpovědi k okamžiku jejího doručení poskytovateli, nestanoví-li objednatel delší výpovědní dobu. Pro vyloučení pochybností smluvní strany konstatují, že za porušení povinností podstatným způsobem je považováno opakované (více než 2x) porušení výše uvedených povinností, nebo 1x porušení povinností u kterých je v této rámcové dohodě uvedeno, že se jedná o podstatné porušení rámcové dohody. Ostatní sankční nároky dle této rámcové dohody zůstávají nedotčeny, stejně jako nárok na náhradu vzniklé škody.
- 8.5. Objednatel je oprávněn odstoupit od dílčí objednávky (bez předchozí výzvy) v případě, že služba není poskytována v souladu s touto rámcovou dohodou, dílčí objednávkou, nebo pokyny objednatele a to zejména (nikoli však výlučně) pokud není služba poskytována řádně a včas, bez vad a nedodělků, v termínu stanoveném v dílčí objednávce. Ostatní sankční nároky dle této rámcové dohody zůstávají nedotčeny, stejně jaké nárok na náhradu vzniklé škody.
- 8.6. Objednatel je oprávněn od této rámcové dohody odstoupit v případě, že:
- poskytovatel pozbude kteréhokoliv kvalifikačního předpokladu, jehož splnění bylo předpokladem pro zadání veřejné zakázky na základě níž byla uzavřena tato rámcová dohoda,
 - vůči majetku poskytovatele bude probíhat insolvenční řízení, nebo bude insolvenční návrh zamítnut proto, že majetek nepostačuje k úhradě nákladů insolvenčního řízení,
 - poskytovatel vstoupí do likvidace.
- Odstoupení však nemá vliv na nárok na náhradu škody nebo na zaplacení smluvních pokut či úroků z prodlení.
- 8.7. Poskytovatel je oprávněn od této rámcové dohody odstoupit v případě, že bude Objednatel v prodlení s úhradou řádně vystavené faktury po dobu delší než 90 dnů.

9. Nebezpečí škody

- 9.1. Poskytovatel prohlašuje a odpovídá objednateli za právní bezvadnost poskytnutí služby a za skutečnost, že uzavřením této rámcové dohody není porušena žádná povinnost poskytovatele nebo práva či oprávněné zájmy jiných osob.
- 9.2. Poskytovatel odpovídá za škodu, která jeho činností vznikne, jak objednateli, tak i třetím osobám, bez jakýchkoliv omezení.

10. Záruka a odpovědnost za vady

- 10.1. Odpovědnost za vady se řídí ustanoveními občanského zákoníku. Služba má vady, není-li poskytnuta ve sjednaném rozsahu, kvalitě (jakosti), provedení, nebo je jakkoli poskytnuta v rozporu s touto rámcovou dohodou, nebo dílčí smlouvou, nebo pokyny objednatele.
- 10.2. V případě, že objednatel po poskytnutí služby službu akceptuje podpisem předávacího protokolu a vady se projeví dodatečně, je objednatel oprávněn vůči poskytovateli uplatnit reklamaci bez zbytečného odkladu, nejpozději však do 14 dnů od jejich zjištění. Reklamaci poskytnuté služby

(rozpor faktického poskytnutí služby s požadavky na poskytnutí služby dle této rámcové dohody, nebo dílčí smlouvy, nebo pokyny objednatele) odešle objednatel poskytovateli písemně, nebo elektronicky (e-mailem) na adresu poskytovatele uvedenou v záhlaví této rámcové dohody. Objednatel je oprávněn reklamovat poskytnutou službu (rozpor faktického poskytnutí služby s požadavky na poskytnutí služby dle této rámcové dohody, nebo dílčí smlouvy, nebo pokyny objednatele) nejpozději do 6 (šesti) měsíců ode dne jejího poskytnutí, resp. ode dne podpisu předávacího protokolu oprávněnou osobou objednatele a poskytovatele služby.

- 10.3. Poskytovatel odstraní reklamovaný rozpor faktického poskytnutí služby s požadavky na poskytnutí služby dle této rámcové dohody, nebo dílčí smlouvy, nebo pokyny objednatele v co nejkratším možném termínu, nejpozději však do 14 dnů ode dne doručení reklamace poskytovateli.
- 10.4. Reklamacie budou řešeny primárně opakovaným poskytnutím služby, resp. příslušné části služby, jež byla poskytnuta v rozporu s touto rámcovou dohodou, nebo dílčí smlouvou, nebo pokyny objednatele, na náklady poskytovatele, nebo slevou z ceny služby, resp. její příslušné části, jež byla poskytnuta v rozporu s touto rámcovou dohodou, nebo dílčí smlouvou, nebo pokyny objednatele. Reklamacie může být řešena i jiným způsobem. O způsobu řešení reklamace rozhoduje objednatel.
- 10.5. V případě, že objednatel zvolil způsob řešení reklamace slevou z ceny služby, resp. její příslušné části a tato část již byla objednatelem zaplacená, je poskytovatel povinen vrátit platbu za příslušnou část služby zpět objednateli (včetně dobropisu) a to do 15 dnů ode dne obdržení výzvy objednatele.

11. Smluvní pokuty a úroky z prodlení

- 11.1. V případě, prodlení poskytovatele s termínem zahájení poskytování služby a/nebo dokončení poskytování služby stanoveném v dílčí objednávce, je povinen zaplatit objednateli smluvní pokutu ve výši 0,1 % z ceny služby dle dílčí objednávky bez DPH za každý započatý den prodlení až do výše celkové ceny služby dle příslušné dílčí objednávky.
- 11.2. V případě prodlení poskytovatele s odstraněním vady služby, resp. rozporu faktického poskytnutí služby s požadavky na poskytnutí služby dle této rámcové dohody, nebo dílčí smlouvy, nebo pokyny objednatele dle čl. 10.3. této rámcové dohody, je povinen zaplatit objednateli smluvní pokutu ve výši 0,1 % z ceny příslušné části služby bez DPH dle dílčí objednávky za každý započatý den prodlení až do výše celkové ceny služby dle příslušné dílčí objednávky.
- 11.3. V případě, že poskytovatel poskytuje službu v rozporu s touto rámcovou dohodou, dílčí smlouvou, nebo pokyny objednatele, i po upozornění objednatelem na tuto skutečnost, je objednatel oprávněn vůči poskytovateli uplatnit smluvní pokutu ve výši 0,1% ceny služby v Kč bez DPH za každý jednotlivý případ porušení, tj. i opakovaně.
- 11.4. V případě, že poskytovatel ve lhůtě dle čl. 6.4 této rámcové dohody nepotvrdí přijetí dílčí objednávky (pokud ji v souladu s čl. 6.7. této rámcové dohody oprávněně neodmítne), je objednatel oprávněn vůči poskytovateli uplatnit smluvní pokutu ve výši 5 000,- Kč bez DPH za každý jednotlivý případ porušení.
- 11.5. V případě prodlení objednatele s placením řádně vystavené faktury, je objednatel povinen zaplatit poskytovateli úrok z prodlení ve výši 0,05 % z nezaplacené částky bez DPH za každý započatý den prodlení.
- 11.6. Všechny smluvní sankce uplatněné dle této rámcové dohody, nebo dílčí smlouvy jsou splatné do čtrnácti (14) kalendářních dnů ode dne doručení písemného oznámení o jejich uplatnění stranou oprávněnou straně povinné. Ujednání o úroku z prodlení a smluvních pokutách zůstávají

případným ukončením této rámcové dohody, nebo dílčí smlouvy nedotčena a trvá i po skončení účinnosti této rámcové dohody, nebo dílčí smlouvy.

- 11.7. Uplatněním smluvní pokuty podle této rámcové dohody, nebo dílčí smlouvy není dotčeno právo objednatele na náhradu škody.
- 11.8. Smluvní pokutu nelze požadovat, způsobí-li porušení smluvní povinnosti zásah vyšší moci, a to po celou dobu trvání zásahu vyšší moci. Za zásah vyšší moci se považuje zejména nemožnost plnění vzniklá živelnou událostí nebo událost naplňující znaky uvedené v § 2913 odst. 2 zákona č. 89/2012 Sb., občanského zákoníku.

12. Vyšší moc

- 12.1. Pro účely této rámcové dohody se za vyšší moc považují případy, kdy smluvní strana prokáže, že jí ve splnění povinnosti z této rámcové dohody, nebo dílčí smlouvy dočasně nebo trvale zabránila mimořádná nepředvídatelná a nepřekonatelná překážka vzniklá nezávisle na vůli této smluvní strany. Za okolnosti vyšší moci se považují okolnosti, které vznikly po uzavření této rámcové dohody, nebo dílčí smlouvy, zejména (nikoli však výlučně) válečný konflikt, přírodní katastrofa (např. povodeň), masivní výpadek elektrické energie nebo dodávek ropy, embargo nebo epidemie, popřípadě krizové opatření vyhlášené orgánem veřejné moci při epidemii.
- 12.2. Za vyšší moc se pro účely této rámcové dohody, nebo dílčí smlouvy nepovažuje překážka vzniklá z poměrů smluvní strany, která se překážky dle odstavce 12.1 dovolává, nebo vzniklá až v době, kdy byla tato smluvní strana v prodlení s plněním smlouvené povinnosti.
- 12.3. Smluvní strana postižená vyšší mocí je povinna neprodleně druhou smluvní stranu o výskytu vyšší moci písemně informovat.
- 12.4. V případě vyšší moci se prodlužuje lhůta ke splnění smluvních povinností o dobu, během které budou následky vyšší moci trvat včetně doby prokazatelně nutné k jejich odstranění. O ukončení vyšší moci a odstranění následků musí postižená smluvní strana druhou stranu písemně informovat.

13. Ostatní ujednání

- 13.1. Poskytovatel není oprávněn převádět práva a povinnosti vyplývající z této rámcové dohody nebo dílčí smlouvy na třetí osobu bez předchozího písemného souhlasu objednatele.
- 13.2. Poskytovatel není oprávněn pro poskytování služby využít jiné poddodavatele a ve větším rozsahu, než který uvedl v nabídce, kterou podal do zadávacího řízení, jež předcházelo uzavření této rámcové dohody. Změna poddodavatele je možná pouze se souhlasem objednatele. Pokud jde o poddodavatele, jímž poskytovatel prokazoval část kvalifikace v zadávacím řízení, musí nový poddodavatel splňovat kvalifikaci alespoň v takovém rozsahu, v jakém ji splňoval původní poddodavatel. Porušení povinností je považováno za podstatné porušení této rámcové dohody.
- 13.3. Poskytovatel je povinen zabezpečit ve svých poddodavatelských smlouvách splnění veškerých povinností vyplývajících poskytovateli z této rámcové dohody. Porušení povinností je považováno za podstatné porušení této rámcové dohody.
- 13.4. Poskytovatel bere na vědomí, že objednatel je povinen zveřejnit tuto rámcovou dohodu a související informace a dokumenty týkající se jejího plnění ve smyslu ZZVZ (včetně dílčích smluv, výše skutečně uhrazené ceny atd.). Objednatel neuveřejní informace, u kterých to vyžaduje ochrana informací a údajů podle zvláštních právních předpisů, tj. zejména takové, které se týkají autorských práv ve smyslu zákona č. 121/2000 Sb., autorský zákon, ve znění pozdějších

předpisů, obchodního tajemství dle § 504 občanského zákoníku a důvěrných informací dle § 1730 občanského zákoníku.

14. Závěrečná ustanovení

- 14.1. Rámcová dohoda je vyhotovena v elektronickém originále.
- 14.2. Poskytovatel bere na vědomí, že tato rámcová dohoda může podléhat povinnosti jejího uveřejnění podle zákona č. 340/2015 Sb., o zvláštních podmínkách účinnosti některých smluv, uveřejňování těchto smluv a o registru smluv (dále jen „zákon o registru smluv“), zákona č. 134/2016 Sb., o zadávání veřejných zakázek, ve znění pozdějších předpisů a/nebo jejího zpřístupnění podle zákona č. 106/1999 Sb., o svobodném přístupu k informacím, ve znění pozdějších předpisů a tímto s uveřejněním či zpřístupněním podle výše uvedených právních předpisů souhlasí.
- 14.3. Tato rámcová dohoda nabývá platnosti dnem podpisu oprávněným zástupcem poslední smluvní strany.
- 14.4. Tato rámcová dohoda nabývá účinnosti dnem podpisu oprávněným zástupcem poslední smluvní strany. Podléhá-li však tato rámcová dohoda povinnosti uveřejnění prostřednictvím registru smluv podle zákona o registru smluv, nenabude účinnosti dříve, než dnem jejího uveřejnění. Smluvní strany se budou vzájemně o nabytí účinnosti rámcové dohody neprodleně informovat.
- 14.5. Tuto rámcovou dohodu je možné měnit či doplňovat pouze formou písemných vzestupně číslovaných dodatků.
- 14.6. Smluvní strany se zavazují, že v případě sporů o obsah a plnění této rámcové dohody vynaloží veškeré úsilí, aby tyto spory byly vyřešeny smírnou cestou. Pokud nedojde k dohodě, je příslušný obecný soud žalované strany.
- 14.7. Smluvní strany prohlašují, že tato rámcová dohoda je výrazem jejich vážné a svobodné vůle, je uzavřena nikoli v tísní za nápadně nevýhodných podmínek. Smluvní strany rámcovou dohodu přečetly, s jejím obsahem souhlasí a na důkaz toho připojují vlastnoruční podpisy.
- 14.8. Nedílnou součástí této dohody jsou následující přílohy:
 - Příloha č. 1 - Podrobná specifikace díla
 - Příloha č. 2 - Položkový rozpočet
 - Příloha č. 3 - Mapový zákres
 - Příloha č. 4 - Kontaktní osoby zhotovitele a objednatele

V Praze, dne dle elektronického podpisu

V Hrádku, dne dle elektronického podpisu

(podepsáno elektronicky)

RNDr. František Pelc (objednatel)
ředitel AOPK ČR

Radim Martynek (poskytovatel)
TREES PRODUCT s,r.o.

Příloha č. 1 - Podrobná specifikace díla - Jablunkovsko

Kód LE 04b *Nátěr terminálů jedle a nedostatečně zastoupených listnáčů repelenty proti okusu zvěří*

Jedná se o nátěr terminálních vrcholů jedle ze skupinových podsadeb a rozptýleného přirozeného zmlazení a listnáčů (javoru, jeřábu, třešně, jilmu) z přirozené obnovy. Lokality jsou hůře dostupné, převážně na svazích, práce zahrnuje časově náročné vyhledávání semenáčů v přirozených lesích s ležícím tlejícím dřevem.

Celkový rozsah ošetřovaných semenáčů a sazenic bude cca 124 000 ks jedinců.

Kód LE 04a *Nátěr kmenů repelenty proti loupání*

- ***nátěr repelentem Wöbra***

Nejperspektivnější jedle **vyšší než 2 m** budou ošetřeny proti ohryzu a loupání kmínků repelentním přípravkem Wöbra. Natřeny budou kmínky i přesleny větví. Jedle nebudou odvětčovány, aby nedošlo ke snížení jejich vitality ztrátou asimilačního aparátu – rostou v zástínu mateřského porostu. Jedná se o špatně dostupné lokality s jedlemi rozptýlenými ve fragmentech přirozených lesů ponechaných samovolnému vývoji.

Celkově bude takto ošetřeno cca 500 ks jedlí.

- ***nátěr repelentem (slabé kmínky)***

Budou natírány kmínky menších rozptýleně rostoucích jedlí převážně z přirozené obnovy s výškou cca **od 1 m do 2 m**, a to proti vytloukání paroží jelení a srncí zvěře. Repelentním přípravkem budou natřeny kmínky i přesleny větví. Jedná se o špatně přístupné svazité lokality.

Celkově bude takto ošetřeno cca 300 ks jedlí.

Kód LE 16a *Instalace trvalé individuální ochrany ze svařovaného pletiva*

Nové oplůtky budou postaveny k ochraně rozptýleně rostoucích jedlí z přirozené obnovy, které svou výškou již odrostly nižším kovovým klecím a také v místech, kde byly v minulosti již tyto oplůtky instalovány, ale podlely rozpadu (uhnilé smrkové kůly a zrezivělé pletivo).

Poznámka: ruční donáška materiálu na velkou vzdálenost.

Popis oplůtku: částečně samonosné svařované pletivo o výšce 1,5 m a obvodu 2 m bude přichyceno ke dvěma dubovým hranolům o rozměrech 200 cm x 5 cm x 5 cm. Dubové hranoly budou zatlučeny do země minimálně 30 cm tak, aby v budoucnu po uhnití mohly být opětovně zatlučeny.

Celkově bude takto instalováno cca 50 ks oplůtků.

Kód LE 17e *Výsadba, dosadba, podsadba, JD, prostokořenné, do 25 cm*

Práce budou prováděny na špatně dostupných lokalitách v kulturních smrčinách samovolně hynoucích v důsledku poškození václavkou a kůrovci, nebo v bučinách na prudkých kamenitých svazích. Podsadba bude prováděna hlavně na světlinách vznikajících v okolí uschlých, vyvrácených či zlomených smrků. Prostokořenné sazenice se budou vysazovat jamkovou sadbou v mezerách mimo přirozené zmlazení. Jedle budou vysazovány v hloučkách po 12, resp. 13 kusech v hustém sponu cca 60 cm od sebe tak, aby sazenice uvnitř hloučku byla do budoucna co nejvíce chráněná proti poškození zvěří. Hloučky vysazených jedlí budou od sebe vzdáleny nejméně 5 m.

K výsadbě bude použito autochtonního sadebního materiálu pěstovaného alternativním způsobem v lesní školce na základě dlouhodobé dohody se Správou CHKO Beskydy

Celkem bude vysazeno cca 9 000 ks jedlí.

Kód LE 17j Výsadba, dosadba, podsadba, listnaté, prostokořenné: 36 – 50 cm

Práce budou prováděny na špatně dostupných lokalitách v kulturních smrčinách samovolně hynoucích v důsledku poškození václavkou a kůrovci. Vysazováno bude do oplocenek, nebo formou podsadeb do světlin, vznikajících v okolí uschlých, vyvrácených či zlomených smrků. Prostokořenné sazenice se budou vysazovat jamkovou sadbou v mezerách mimo přirozené zmlazení. Buky a javory budou vysazovány v hloučkách po 10 – 50 kusech podle velikosti dané plochy, ve sponu cca 100 x 100 cm, hloučky budou od sebe vzdáleny nejméně 5 m. K výsadbě bude použito autochtonního sadebního materiálu pěstovaného alternativním způsobem v lesní školce na základě dlouhodobé dohody se Správou CHKO Beskydy.

Celkem bude vysazeno cca 3000 ks.

Kód LE 23a Prořezávky jehličnaté + listnaté (Prořezávky a speciální zásahy v mladých lesních porostech za účelem zlepšení dřevinné skladby, struktury a jako opatření na zlepšení biotopu tetřevovitých ptáků)

Na vybraných lokalitách v rámci tetřevích oblastí budou **rozšiřovány zarůstající světliny s borůvkou** ke zlepšení potravních a pobytových podmínek tetřeva a jeřábka, **a to na souvislé plochy nepravidelného tvaru o velikosti do 0,04 ha**. V těchto místech s borůvkou budou **pokácené smrky uklizeny do hromad a valů na okraje světlin**, nebo vytahovány dovnitř okolního porostu tak, **aby nedošlo k zakrytí borůvek**. Současně budou na lokalitách vyřezány všechny geograficky nepůvodní dřeviny – smrk pichlavý a borovice kleč. Vedle vytváření či rozšiřování světlin s borůvkou **budou také intenzivně uvolňovány veškeré listnáče** (včetně vrby a jeřábu) **a jedle** od útlaku smrku.

Celkem bude uvedené opatření realizováno na ploše cca 2 ha.

Není-li výše uvedeno jinak, budou opatření vedoucí ke zlepšení druhové a prostorové struktury lesa probíhat dle Standardu péče o přírodu a krajinu č. SPPK D 02 005:2014.

Příloha č. 2

Lesnické práce na území EVL Beskydy - rok 2025 - Jablunkovsko

Část: Jablunkovsko

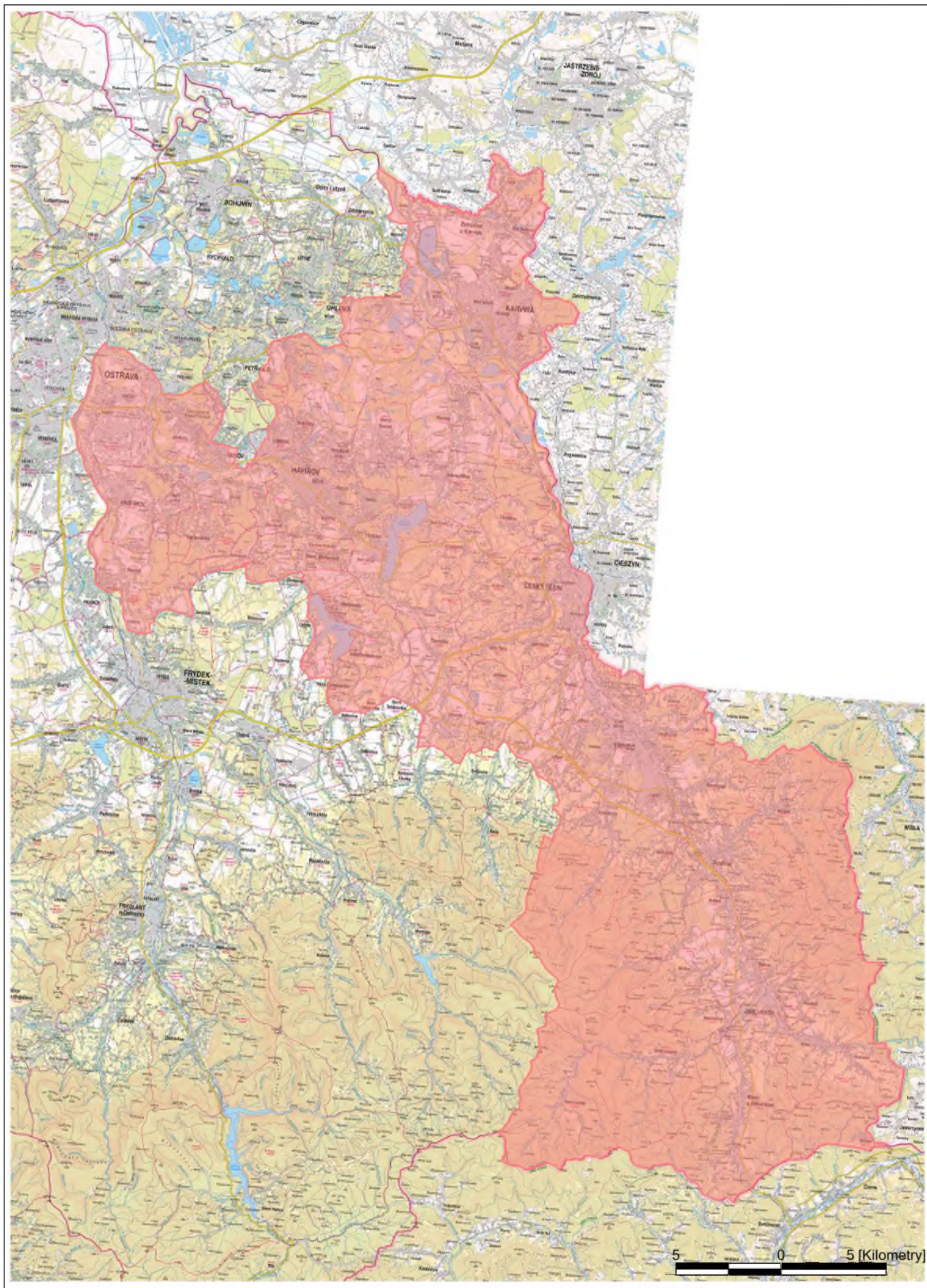
Zhotovitel: TREES PRODUCT s.r.o.

Č.	Rok	Kód	Opatření a činnost	M.J.	Množství	Jednotková cena *	Celková cena
1	2025	LE04	Chemická ochrana výsadeb, kultur a kmenů proti zvěři				
		LE04b	Nátěr terminálů repelenty proti ohryzu	ks	124000	2,10	260 400,00
		LE04a	Nátěr kmenů repelenty proti loupání - Wobra	ks	500	150,00	75 000,00
		LE04a	Nátěr kmenů repelenty proti loupání - nátěr slabých kmínků	ks	300	50,00	15 000,00
2	2025	LE16	Trvalá individuální ochrana proti zvěři				
		LE16a	Instalace trvalé individuální ochrany ze svařovaného pletiva	ks	50	450,00	22 500,00
3	2025	LE17	Výsadba, dosadba, podsadba				
		LE17f	Výsadba, dosadba, podsadba, JD, prostokořenné, do 25 cm	ks	8000	29,00	232 000,00
		LE17j	Výsadba, dosadba, podsadba, listnaté, prostokořenné, 36 - 50 cm	ks	3000	27,00	81 000,00
4	2025	LE23	Lesní těžba				
		LE23a	Prořezávky jehličnaté + listnaté s úklidem hmoty	ha	2	20 000,00	40 000,00
						** sazba DPH %	21,00
						výše DPH	152 439,00
						Cena bez DPH	725 900,00
						Celková cena	878 339,00

* Jednotkovou cenu zadávat bez DPH.

** Pokud je zhotovitel neplátce DPH, vybere hodnotu sazby 0. Pokud je zhotovitel plátce DPH, vybere hodnotu sazby 21.

Rámcová dohoda, pěstební práce v EVL Beskydy - část Jablunkovsko



Příloha č. 4 - Kontaktní osoby zhotovitele a objednatele

Osoby objednatele:

- Mgr. Tomáš Myslikovjan, tel. 724 827 183, email: tomas.myslikovjan@nature.cz
- Ing. Jaroslav Müller tel. 724 805 220, email: jaroslav.muller@nature.cz

Osoby zhotovitele:

jméno	telefon	emailová adresa
Radim Martynek	606 771 276	radim.martynek@email.cz