

Seznam poddodavatelů

Název veřejné zakázky	Centrum odborné přípravy polygrafických oborů v ŠSPTP Velké Poříčí – stavební práce
Zadavatel	Královéhradecký kraj, Pivovarské náměstí 1245, 500 03 Hradec Králové, IČO 708 89 546
Druh řízení	otevřené řízení veřejné zakázky na stavební práce v nadlimitním režimu

Identifikační údaje dodavatele	
Obchodní firma	Průmstav Náchod s.r.o.
IČO	25275062
Sídlo	Dobrošovská 1776, 547 01 Náchod

Identifikační údaje poddodavatele	
Obchodní firma	A-Z PREZIP a.s.
IČO	25969901
Sídlo	Pardubická 326, 537 01 Chrudim
Plnění, které bude poddodavatel realizovat	
piloty	
Jedná se o poddodavatele, kterým dodavatel prokazuje splnění části kvalifikačních předpokladů?	
NE	

Identifikační údaje poddodavatele	
Obchodní firma	KRESSIDA s.r.o.
IČO	27088855
Sídlo	U Továren 25/260, 102 00 Praha 10
Plnění, které bude poddodavatel realizovat	
Chemická injekce	
Jedná se o poddodavatele, kterým dodavatel prokazuje splnění části kvalifikačních předpokladů?	
NE	

Identifikační údaje poddodavatele	
-----------------------------------	--

Obchodní firma	Ekoizol V&V spol. s r.o.
IČO	47450321
Sídlo	Obránců mírů 30, 503 02 Předměřice nad Labem
Plnění, které bude poddodavatel realizovat	
Střešní plášť, klempířské konstrukce	
Jedná se o poddodavatele, kterým dodavatel prokazuje splnění části kvalifikačních předpokladů?	
NE	

Identifikační údaje poddodavatele	
Obchodní firma	DOPOS HK s.r.o.
IČO	Jasmínová 119/5, Březhrad, 503 32 Hradec Králové
Sídlo	27513831
Plnění, které bude poddodavatel realizovat	
Sádrokartonové konstrukce	
Jedná se o poddodavatele, kterým dodavatel prokazuje splnění části kvalifikačních předpokladů?	
NE	

Identifikační údaje poddodavatele	
Obchodní firma	Truhlářství Urban, s.r.o.
IČO	27501701
Sídlo	Lidická 502, 552 03 Česká Skalice
Plnění, které bude poddodavatel realizovat	
Truhlářské konstrukce (dveře)	
Jedná se o poddodavatele, kterým dodavatel prokazuje splnění části kvalifikačních předpokladů?	
NE	

Identifikační údaje poddodavatele	
Obchodní firma	MATRIX a.s.
IČO	25947672

Sídlo	č.p. 1, 516 01 Třebešov
Plnění, které bude poddodavatel realizovat	
Plastové výplně otvorů	
Jedná se o poddodavatele, kterým dodavatel prokazuje splnění části kvalifikačních předpokladů?	
NE	

Identifikační údaje poddodavatele	
Obchodní firma	ALLUX - STAV s.r.o.
IČO	27193021
Sídlo	Nademlejská 600, 194 00 Praha 9
Plnění, které bude poddodavatel realizovat	
světlíky	
Jedná se o poddodavatele, kterým dodavatel prokazuje splnění části kvalifikačních předpokladů?	
NE	

Identifikační údaje poddodavatele	
Obchodní firma	HELLA stínící technika s.r.o.
IČO	Türkova 828/20, Chodov, 149 00 Praha
Sídlo	62907298
Plnění, které bude poddodavatel realizovat	
Zastínění světlíků	
Jedná se o poddodavatele, kterým dodavatel prokazuje splnění části kvalifikačních předpokladů?	
NE	

Identifikační údaje poddodavatele	
Obchodní firma	SAMAT, spol. s r.o.
IČO	40229017
Sídlo	Nádražní 259, 407 56 Jiřetín pod Jedlovou
Plnění, které bude poddodavatel realizovat	

Hliníková okna a dveře
Jedná se o poddodavatele, kterým dodavatel prokazuje splnění části kvalifikačních předpokladů?
NE

Identifikační údaje poddodavatele	
Obchodní firma	ALIGNO s.r.o.
IČO	26816083
Sídlo	Choryně 219, 756 42 Choryně
Plnění, které bude poddodavatel realizovat	
Hliníkové stěny	
Jedná se o poddodavatele, kterým dodavatel prokazuje splnění části kvalifikačních předpokladů?	
NE	

Identifikační údaje poddodavatele	
Obchodní firma	Šolc konstrukce s.r.o.
IČO	Sokolská 543, 541 01 Trutnov
Sídlo	28791398
Plnění, které bude poddodavatel realizovat	
Zámečnické konstrukce	
Jedná se o poddodavatele, kterým dodavatel prokazuje splnění části kvalifikačních předpokladů?	
NE	

Identifikační údaje poddodavatele	
Obchodní firma	KONSTRUKT s.r.o.
IČO	27519911
Sídlo	Pražská třída 800, Kukleny, 500 04 Hradec Králové
Plnění, které bude poddodavatel realizovat	
Ocelové konstrukce, opláštění	
Jedná se o poddodavatele, kterým dodavatel prokazuje splnění části kvalifikačních předpokladů?	

NE

Identifikační údaje poddodavatele

Obchodní firma	TAURA-ing. Miloš Reček a spol.
IČO	62027069
Sídlo	Na hrázce 226, 500 09 Hradec Králové 9

Plnění, které bude poddodavatel realizovat

ZTI, ÚT

Jedná se o poddodavatele, kterým dodavatel prokazuje splnění části kvalifikačních předpokladů?

NE

Identifikační údaje poddodavatele

Obchodní firma	KLIMACOOL s.r.o.
IČO	27468259
Sídlo	Orlická 318/17, Slezské Předměstí, 500 03 Hradec Králové

Plnění, které bude poddodavatel realizovat

vzduchotechnika

Jedná se o poddodavatele, kterým dodavatel prokazuje splnění části kvalifikačních předpokladů?

NE

Identifikační údaje poddodavatele

Obchodní firma	Petr Moravec
IČO	16770811
Sídlo	Val 16, 518 01 Dobruška

Plnění, které bude poddodavatel realizovat

elektroinstalace

Jedná se o poddodavatele, kterým dodavatel prokazuje splnění části kvalifikačních předpokladů?

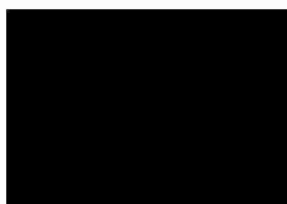
NE

Identifikační údaje poddodavatele

Obchodní firma	Jiří Nešněra
IČO	40132391
Sídlo	Manželů Burdychových 256, 549 41, Červený Kostelec
Plnění, které bude poddodavatel realizovat	
Slaboproudé rozvody	
Jedná se o poddodavatele, kterým dodavatel prokazuje splnění části kvalifikačních předpokladů?	
NE	

Tabulku užije dodavatel tolikrát, kolik poddodavatelů hodlá při plnění veřejné zakázky využít.

Za dodavatele dne 30.06.2017



Vratislav Zítka, jednatel



Prosím o doplnění situačních výkresů. Složka „C SITUACE STAVBY“ je prázdná...

Předem děkuji!"

Odpověď:

Zadavatel doplňuje výkresy situace stavby C.1, C.2, C.3.

Na základě výše uvedených skutečností zadavatel rozhodl o přiměřeném prodloužení lhůty pro podání nabídek. **Nová lhůta pro podání nabídek končí 27.6. 2017 v 11:00 hodin.**

Otevírání obálek s nabídkami proběhne bezodkladně po ukončení lhůty pro podání nabídek v sídle zadavatele Královéhradeckého kraje (Pivovarské náměstí 1245, 500 03 Hradec Králové).

Toto vysvětlení zadávací dokumentace bude uveřejněno na profilu zadavatele na https://zakazky.cenakhk.cz/profile_displav_2.html v detailu uvedené zakázky.

Příloha:

Dokument D.8-15-Rozvaděče-3.3.2017

Výkresy situace stavby C.1, C.2, C.3

V Hradci Králové 5.6. 2017

[Redacted signature block]

267	K	R767011	D+M bodového a zádržného systému střechy O11	kpl	1,000
	VV		PD: D.1.1.01.01 Technická zpráva, D.1.1.01.09 Výpis ostatních výrobků výkresy: D.1.1.01.04		
	VV		"O11" 1		1,000

V části nezpůsobilé výdaje – pol. číslo 93

93	K	R767011	D+M bodového a zádržného systému střechy O11	kpl	1,000
	VV		PD: D.1.1.01.01 Technická zpráva, D.1.1.01.09 Výpis ostatních výrobků		
	VV		"O11" 1		1,000

V PD je pouze pod ozn. O11, ale není nijak rozděleno, žádáme tedy o upřesnění jak ocenit tyto komplety??“

Odpověď:

Bodový a zádržný systém střechy O11 je rozdělen do dvou částí na základě způsobilosti nákladů. V p.č. 267 bude oceněna část, která patří do způsobilých výdajů (nové zastřešení) a to dodávka a montáž cca 26 kotev a 75 bm nerezového lana dále je součástí potřebný montážní materiál(napínáky, kladky atd.), štítky , úvazky s lanem a revize. V p.č. 93 bude oceněna část, která spadá do nezpůsobilých výdajů (rekonstruované střechy) a to dodávka a montáž cca 10 kotev a 22 bm nerezového lana dále je součástí potřebný montážní materiál(napínáky, kladky atd.), štítky, úvazky s lanem a revize.

- 2) „Výpis PSV – SESTAVY – ve VV chybí položka kam bychom měli ocenit sestavu S1Q a S1R, položka č. 270 obsahuje pouze S1(S1A-S1P)
Žádáme tedy o upřesnění kam mají být tyto dvě sestavy oceněné??“

Odpověď:

Sestava S1Q a S1R je součástí položky č. 270 D+M Sestava S1 (prvky S1A-P). Jedná se zde o chybný popis položky. Uchazeči ocení tyto prvky do této položky.

- 3) „Složka C – SITUACE STAVBY – nejsou žádné výkresy, jen pro jistotu zda něco nechybí?“

Odpověď:

Doplněno přílohou PD.

- 4) „SU 02 – okrasné keře – nikde není bližší specifikace, co si pod tímto představit? Žádáme o ujasnění“

Odpověď:

Jedná se o 2x Physocarpus opulifolius Diabolo vel. 40-60 cm

- 5) „SU 03 – lavička – prosíme o bližší specifikace. Dle VV – 6ks a na koordinační situaci pouze 2ks
Žádáme tedy o ujasnění vzhledu a počtu kusů.“

Odpověď:

- a) Bližší specifikace viz neoceněný soupis prací: Odolná lavička s pozinkovaným kovovým rámem, šedě mořená borovicová prkna, vysoké opěradlo se zaoblenými rohy, ukotvené k podkladu, Šírka (mm): 2050, Šírka sedadla (mm): 1800, Výška (mm): 850, Výška sedadla (mm): 435, Hloubka (mm): 600, Hloubka sedadla (mm): 435



- b) Platí výměra v soupisu prací - 6ks, přílohou této DI je aktualizovaná koordinační situace

DPS: 17.11.2016

SADOVÉ ÚPRAVY



SU 01: PLOCHA ZELEŇ
TRÁVNÍK · ZASTAVĚNÁ PLOCHA · 285,00 m²

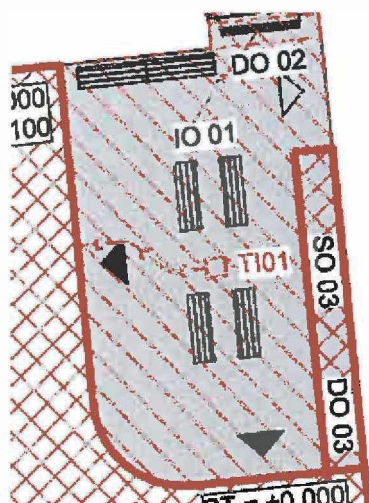


SU 02: OKRASNÁ ZELEŇ
2 KS



SU 03: LAVIČKA
6 KS

ČÍSLO ZAKÁZKY :	16022
STUPEŇ PD :	DPS
DATUM :	17.11.2016
MĚŘÍTKO :	1:200
FORMÁT :	914x600



DSP 2.9.2016:

SADOVÉ ÚPRAVY



SU 01: PLOCHA ZELEŇ
TRÁVNÍK - ZASTAVĚNÁ PLOCHA - 235,00 m²



SU 02: OKRASNÁ ZELEŇ
2 KS



SU 03: LAVIČKA
2 KS

TEL.: 495 531 155, FAX.: 495 531 156

ČÍSLO ZAKÁZKY :	16022
STUPEŇ PD :	DSP
DATUM :	2. 8. 2016
MĚŘÍTKO :	1:200
FORMÁT :	A4x600

Na základě výše uvedených skutečností zadavatel rozhodl o přiměřeném prodloužení lhůty pro podání nabídek. **Nová lhůta pro podání nabídek končí 29.6. 2017 v 11:00 hodin.**

Otevírání obálek s nabídkami proběhne bezodkladně po ukončení lhůty pro podání nabídek v sídle zadavatele Královéhradeckého kraje (Pivovarské náměstí 1245, 500 03 Hradec Králové).

Toto vysvětlení zadávací dokumentace bude uveřejněno na profilu zadavatele na https://zakazky.cenakhk.cz/profile_display_2.html v detailu uvedené zakázky.

Příloha:

Výkresy situace stavby C.1, C.2, C.3

V Hradci Králové 6.6. 2017

[Redacted signature area]

Vysvětlení, doplnění zadávacích podmínek č. 3 (Dodatečná informace č. 3)

Zakázka: „Centrum odborné přípravy polygrafických oborů v SŠPTP Velké Poříčí – stavební práce“

Identifikační údaje zadavatele:

Název **Královéhradecký kraj**

Sídlo **Pivovarské náměstí 1245, 500 03 Hradec Králové**

IČO 708 89 546

DIČ CZ 708 89 546

Kontaktní osoba ve věcech zadávacího řízení

• 

Profil zadavatele:

https://zakazkv.cenakhk.cz/profile_display_2.html

Na profilu zadavatele v detailu veřejné zakázky je uveřejněna kompletní zadávací dokumentace včetně všech jejích příloh a případných změn.

Druh a režim veřejné zakázky:

Dle příslušných ustanovení zákona č.134/2016 Sb., o zadávání veřejných zakázek (dále též jen „Zákon“ nebo „ZZVZ“) se jedná o veřejnou zakázku nadlimitní, zadávanou v otevřeném řízení.

Zadavatel vydává v souladu s § 98 a § 99 zákona č. 134/2016 Sb., o zadávání veřejných zakázek, vysvětlení, změnu a doplnění zadávacích podmínek.

Dotazy:

1. DVEŘE:

Dveře **D21** a **D21a**:

V tabulce jsou vedené jako dveře dřevěné, ve výkazu výměr jsou ale zařazeny do zámečnických konstrukcí...

Odpověď zadavatele: Došlo k chybnému zařazení. Dveře budou oceněny jako dřevěné viz tabulka dveří.

Dveře D06 a D07:

V tabulce je uvedeno, že se má jednat o dveře prosklené. Nemají být spíše plné?

Odpověď zadavatele: Došlo k chybě v popisu, dveře mají být plné.

2. ZÁMEČNICKÉ KONSTRUKCE:

Prvek **Z8** – v tabulce: 380 kg x ve výkazu výměr:250 kg

Odpověď zadavatele: Výměra upravena v příloženém soupisu prací.

Prvek **Z7** – v tabulce: 20 ks , 9,2 kg/ks x ve výkazu výměr: 9,2 kg (1 ks)

Odpověď zadavatele: Výměra upravena v příloženém soupisu prací.

Prvek **Z4** – tabulka : 2 ks x výkaz výměr: 1 ks

Odpověď zadavatele: Výměra v soupisu prací je správná, jedná se celkem o 31 m zábradlí, které je děleno na 2 díly (ve výpisu prvků uvedeno jako kus). Uchazeči ocení jako kompletní dodávku.

Prvek **Z3** – tabulka : 4 ks x výkaz výměr : 1 ks

Odpověď zadavatele: Výměra v soupisu prací je správná, jedná se celkem o 36 m zábradlí, které je děleno na 4 díly (ve výpisu prvků uvedeno jako kus). Uchazeči ocení jako kompletní dodávku.

3. OSTATNÍ PRVKY:

Prvek **O11** – vyskytuje se ve výkazu výměr stavby i v neuznatelných nákladech. Pokud se má tato položka rozdělit, tak jakým podílem?

Prvek **O9** – kde se nachází ve výkazu výměr?

Odpověď zadavatele:

Prvek **O11** – viz odpověď v předešlých dodatečných informacích:

„Bodový a zádržný systém střechy **O11** je rozdělen do dvou částí na základě způsobilosti nákladů. V p.č. 267 bude oceněna část, která patří do způsobilých výdajů (nové zastřešení) a to dodávka a montáž cca 26 kotev a 75 bm nerezového lana dále je součástí potřebný montážní materiál(napínáky, kladky atd.), štitky , úvazky s lanem a revize. V p.č. 93 bude oceněna část, která spadá do nezpůsobilých výdajů (rekonstruované střechy) a to dodávka a montáž cca 10 kotev a 22 bm nerezového lanadále je součástí potřebný montážní materiál(napínáky, kladky atd.), štitky, úvazky s lanem a revize.“

Prvek **O9** – prvek **O9** je součástí dodávky ocelového žebříku **Z1**.

278	K	R76721	Dva ocelové žebříky Z1 vč. tepelně izolačních konzol O9	kus	1,000
			PD: D.1.1.01.01 Technická zpráva, D.1.1.01.09 Výpis ostatních výrobků, Výpis zámečnických výrobků		
			Z1'1		1,000

4. Prosíme o bližší specifikaci požární odolnosti výplní otvorů.

Odpoověď zadavatele: Specifikace požárních otvorů je řešena v PBŘ projektu.

Na základě výše uvedených skutečností zadavatel rozhodl o přiměřeném prodloužení lhůty pro podání nabídek. **Nová lhůta pro podání nabídek končí 30.6. 2017 v 11:00 hodin.**

Otevírání obálek s nabídkami proběhne bezodkladně po ukončení lhůty pro podání nabídek v sídle zadavatele Královéhradeckého kraje (Pivovarské náměstí 1245, 500 03 Hradec Králové).

Toto vysvětlení zadávací dokumentace bude uveřejněno na profilu zadavatele na https://zakazky.cenakhk.cz/profile_display_2.html v detailu uvedené zakázky.

Příloha:

Soupis prací – aktualizovaný VV
 PBŘ textová část
 PBŘ

V Hradci Králové 13.6. 2017

██████████ ██████████
 ██████████ ██████████
 ██████████ ██████████
 ██████████ ██████████
 ██████████ ██████████

Vysvětlení, doplnění zadávacích podmínek č. 4 (Dodatečná informace č. 4)

**Zakázka: „Centrum odborné přípravy polygrafických oborů
v SŠTP Velké Poříčí – stavební práce“**

Identifikační údaje zadavatele:

Název **Královéhradecký kraj**

Sídlo **Pivovarské náměstí 1245, 500 03 Hradec Králové**

IČO **708 89 546**

DIČ **CZ 708 89 546**

Kontaktní osoba ve věcech zadávacího řízení



Profil zadavatele:

https://zakazky.cenakhk.cz/profile_display_2.html

Na profilu zadavatele v detailu veřejné zakázky je uveřejněna kompletní zadávací dokumentace včetně všech jejích příloh a případných změn.

Druh a režim veřejné zakázky:

Dle příslušných ustanovení zákona č.134/2016 Sb., o zadávání veřejných zakázek (dále též jen „Zákon“ nebo „ZZVZ“) se jedná o veřejnou zakázku nadlimitní, zadávanou v otevřeném řízení.

Zadavatel vydává v souladu s § 98 a § 99 zákona č. 134/2016 Sb., o zadávání veřejných zakázek, vysvětlení, změnu a doplnění zadávacích podmínek.

Dotazy:

„Tímto vás prosím o doplnění některých informací na akci „Centrum odborné přípravy polygrafických oborů SŠTP Velké Poříčí“.

Jedná se o položky VV ve Stavební části D.1.1.01 č. 245, 248. Ve výkazu výměr je odkaz na Tech. zprávu a výkresy D.1.1.04 Půd. střecha, D.1.1.05 Řezy, D.1.1.06 Pohledy. Zde je sice „Z“ profil uveden, ale není uvedena jeho přesná specifikace. Tímto prosím o její doplnění.“

Odpověď:

Profily jsou popsány ve staticce na straně 14.

Je možné použít jiný rozměr nebo jiného dodavatele při prokázání požadovaných statických vlastností a rozměrů.

Lhůta pro podání nabídek se nemění a končí dne 30.6. 2017 v 11:00 hodin.

Otevírání obálek s nabídkami proběhne bezodkladně po ukončení lhůty pro podání nabídek v sídle zadavatele Královéhradeckého kraje (Pivovarské náměstí 1245, 500 03 Hradec Králové).

Toto vysvětlení zadávací dokumentace bude uveřejněno na profilu zadavatele na https://zakazky.cenakhk.cz/profile_displav_2.html v detailu uvedené zakázky.

V Hradci Králové 19.6. 2017

████████████████████
████████████████████
████████████████████
████████████████████
████████████████████

Vysvětlení, doplnění zadávacích podmínek č. 5 (Dodatečná informace č. 5)

**Zakázka: „Centrum odborné přípravy polygrafických oborů
v SŠTP Velké Poříčí – stavební práce“**

Identifikační údaje zadavatele:

Název Královéhradecký kraj
Sídlo Pivovarské náměstí 1245, 500 03 Hradec Králové
IČO 708 89 546
DIČ CZ 708 89 546

Kontaktní osoba ve věcech zadávacího řízení

• 

Profil zadavatele:

https://zakazky.cenakhk.cz/profile_display_2.html

Na profilu zadavatele v detailu veřejné zakázky je uveřejněna kompletní zadávací dokumentace včetně všech jejích příloh a případných změn.

Druh a režim veřejné zakázky:

Dle příslušných ustanovení zákona č.134/2016 Sb., o zadávání veřejných zakázek (dále též jen „Zákon“ nebo „ZZVZ“) se jedná o veřejnou zakázku nadlimitní, zadávanou v otevřeném řízení.

Zadavatel vydává v souladu s § 98 a § 99 zákona č. 134/2016 Sb., o zadávání veřejných zakázek, vysvětlení, změnu a doplnění zadávacích podmínek.

Dotazy:

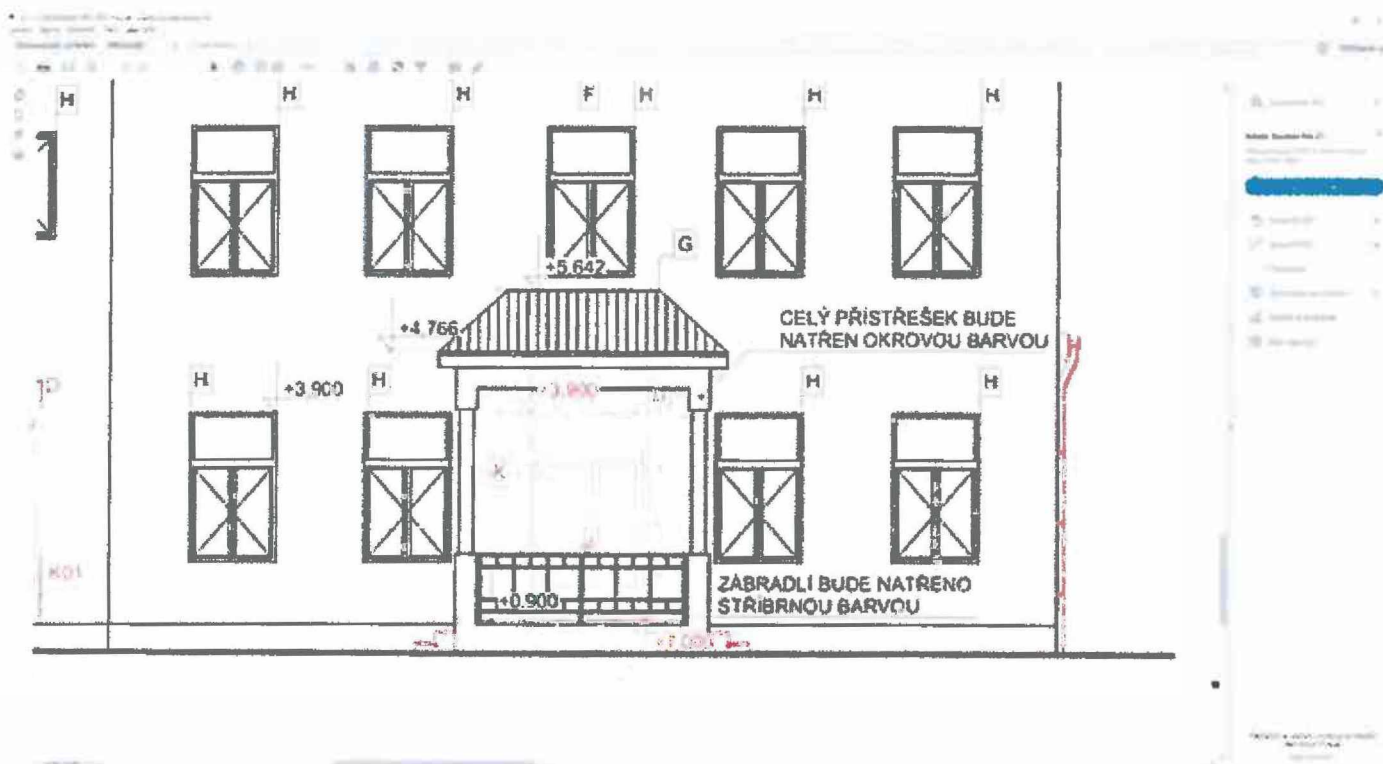
„Tímto vás prosím o doplnění některých informací na akci „Centrum odborné přípravy polygrafických oborů SŠTP Velké Poříčí“.

Jedná se o položku VV ve Stavební části D.1.1.01 č. 86. Není uvedena přesná výměra, položka je uvedena jako komplet. Ve výkazu výměr je odkaz na výkres D.1.1.06 Pohledy P01, P03, Z , ale z výkresu neide uvedenou položku přesně ocenit. Tímto prosím o její doplnění."

Odpověď:

Jedná se o stávající přístřešek. Plocha 15 m2.





Lhůta pro podání nabídek se nemění a končí dne 30.6. 2017 v 11:00 hodin.

Otevírání obálek s nabídkami proběhne bezodkladně po ukončení lhůty pro podání nabídek v sídle zadavatele Královéhradeckého kraje (Pivovarské náměstí 1245, 500 03 Hradec Králové).

Toto vysvětlení zadávací dokumentace bude uveřejněno na profilu zadavatele na https://zakazky.cenakhk.cz/profile_display_2.html v detailu uvedené zakázky.

V Hradci Králové 20.6. 2017

██████████ ████████████████████
██████████ ████████████████████
██████████ ████████████████████
██████████ ████████████████████
██████████ ████████████████████

Vysvětlení, doplnění zadávacích podmínek č. 6 (Dodatečná informace č. 6)

Zakázka: „Centrum odborné přípravy polygrafických oborů v SŠPTP Velké Poříčí – stavební práce“

Identifikační údaje zadavatele:

Název Královéhradecký kraj
Sídlo Pivovarské náměstí 1245, 500 03 Hradec Králové
IČO 708 89 546
DIČ CZ 708 89 546

Kontaktní osoba ve věcech zadávacího řízení

• 

Profil zadavatele:

https://zakazky.cenakhk.cz/profile_displav_2.html

Na profilu zadavatele v detailu veřejné zakázky je uveřejněna kompletní zadávací dokumentace včetně všech jejích příloh a případných změn.

Druh a režim veřejné zakázky:

Dle příslušných ustanovení zákona č.134/2016 Sb., o zadávání veřejných zakázek (dále též jen „Zákon“ nebo „ZZVZ“) se jedná o veřejnou zakázku nadlimitní, zadávanou v otevřeném řízení.

Zadavatel vydává v souladu s § 98 a § 99 zákona č. 134/2016 Sb., o zadávání veřejných zakázek, vysvětlení, změnu a doplnění zadávacích podmínek.

Dotazy:

Dotazy:

- 1) Ve VV je uvedena položka Drátkobeton tl. 200 mm, se vsypem. Dle jednotlivých skladeb ale na drátkobetonu budou další vrstvy podlahy (nátěr, dlažba, stěrka apod.) Není tedy vsyp v tomto případě zbytečný (nestačilo by např. strojní zahlazení bez vsypu)?

Odpověď:

Požadujeme vsyp.

2) Výpis ostatních výrobků – O6 – dle VV má být 2 sady, dle Výpisu 3ks. Co platí??

Odpověď: Platí co je uvedeno ve výpis. Množství opraveno v soupisu prací, který je přílohou těchto dod. informací.

3) Výpis ostatních výrobků – O7 – dle VV má být 1 sada, dle Výpisu 2ks. Co platí??

Odpověď: Platí co je uvedeno ve výpis. Množství opraveno v soupisu prací, který je přílohou těchto dod. Informací.

4) Budou veškeré prostory vyklizeny, nebo případně kam máme ocenit?

Odpověď: Zařízení, které si chce škola ponechat si vyklidí sama. Ostatní je součástí demolice.

5) V rozpočtu „Dešťová kanalizace“ jsou chybně uvedené MJ ve specifikacích materiálů. Neměly by být kusy, ale metry...

Odpověď: Přílohou dodatečných informací nový soupis prací s opravenými výměrami u soupisu prací TI01 Dešťová kanalizace (měrná jednotka kus je správně, byl proveden přepoččet množství na kusy vč. prořezu u p.č. 22, 24 a 26).

6) Stavební část – povlakové podlahy
Kterou variantu máme ocenit?

Odpověď: Platí lišta z položky 309. Montáž a délka této lišty je uvedena v položce 310. Dodávka lišty je součástí podlahoviny, viz. popis. Položka č.311 byla odstraněna z nového soupisu prací jako duplicitní položka

309	M	R28401	Podlahoviny z PVC	m2	439,215
PP			Podlahové pláště jsou navrženy z PVC dekor pískový zrnitý šedo-hnědý. PVC musí splňovat parametry protiskluznosti viz výše a třídu zátěže 33 tl. min. 2 mm, tl. nášlapné vrstvy min. 0,6 mm. PVC je navrženo lepené lepidlem dle doporučení výrobce podlahoviny (většinou akrylátová báze) včetně penetrace Po obvodu místností přilepena PVC (kanálková) lišta výšky 50 mm šířka 22 mm barva šedo-hnědá, včetně tvarovek rohů a koncovek.		
VV			418,3*1,05 'Přepočtené koeficientem množství		439,215
311	M	284110070	lišta speciální soklová PVC 10310 15 x 50 mm role 50 m	m	305,278
PP			Podlahoviny z polyvinylchloridu bez podkladu speciální soklové lišty - lišty z měkkého PVC 10310 15 x 50 mm role 50 m		

Lhůta pro podání nabídek se prodlužuje a končí dne 10.7. 2017 v 10:30 hodin.

Otevírání obálek s nabídkami proběhne bezodkladně po ukončení lhůty pro podání nabídek v sídle zadavatele Královéhradeckého kraje (Pivovarské náměstí 1245, 500 03 Hradec Králové).

Toto vysvětlení zadávací dokumentace bude uveřejněno na profilu zadavatele na https://zakazkv.cenakhk.cz/profile_display_2.html v detailu uvedené zakázky.

Příloha:

Upravený výkaz výměr

V Hradci Králové 26.6. 2017

████████████████████
████████████████████
████████████████████
████████████████████

Vysvětlení, doplnění zadávacích podmínek č. 7 (Dodatečná informace č. 7)

Zakázka: „Centrum odborné přípravy polygrafických oborů v SŠPTP Velké Poříčí – stavební práce“

Identifikační údaje zadavatele:

Název **Královéhradecký kraj**
Sídlo **Pivovarské náměstí 1245, 500 03 Hradec Králové**
IČO 708 89 546
DIČ CZ 708 89 546

Kontaktní osoba ve věcech zadávacího řízení

Profil zadavatele:

https://zakazky.cenakhk.cz/profile_display_2.html

Na profilu zadavatele v detailu veřejné zakázky je uveřejněna kompletní zadávací dokumentace včetně všech jejích příloh a případných změn.

Druh a režim veřejné zakázky:

Dle příslušných ustanovení zákona č.134/2016 Sb., o zadávání veřejných zakázek (dále též jen „Zákon“ nebo „ZZVZ“) se jedná o veřejnou zakázku nadlimitní, zadávanou v otevřeném řízení.

Zadavatel vydává v souladu s § 98 a § 99 zákona č. 134/2016 Sb., o zadávání veřejných zakázek, vysvětlení, změnu a doplnění zadávacích podmínek.

Dotazy:

Dotaz č.1. Návrh mazaniny v tl. 60 mm jako nosné podlahy pod stěrku resp. epoxidový nátěr se našemu subdodavateli jeví jako velmi odvážné řešení, a proto žádáme o statický výpočet nebo jiné zdůvodnění uvedené podlahy.

Odpověď: tl. 60 mm mazaniny máme pouze ve skladbě v běžném provozu a vždy s finální vrstvou z lamina nebo dlažby. uveďte konkrétní skladbu. posílám v příloze výpis podlah.



TOTO ROZHODNUTÍ NABÝLO PRÁVNÍ MOCI

DNE 14. 12. 2016

Doložku vyznačil.



MĚSTSKÝ ÚŘAD HRONOV
odbor výstavby

nám. Čs. armády 5, 549 31 Hronov

Spisová značka: Výst./2900/2016/So
Číslo jednací dokumentu: Výst/3385/2016
Oprávněná úřední osoba: Ing. Soukup Václav
Telefon: 491 401 161
E-mail, IDDS: soukup@mestohronov.cz, cspbd24
Vaše č.j./zn.:

Hronov, dne 16.11.2016

Žadatel:

1) Královéhradecký kraj, IČ 70889546, Pivovarské náměstí 1245, 500 03 Hradec Králové zastoupený společností ARCHITEP HK s.r.o., IČ 27542238, Habrmanova 323, 500 02 Hradec Králové panem Ing. arch. Pavlem Červeným

SPOLEČNÉ ROZHODNUTÍ

ÚZEMNÍ ROZHODNUTÍ A STAVEBNÍ POVOLENÍ

Královéhradecký kraj, IČ 70889546, se sídlem Pivovarské náměstí 1245, 500 03 Hradec Králové zastoupený na základě plné moci společností ARCHITEP s.r.o., IČ 27542238, Habrmanova 323, 500 02 Hradec Králové, panem Ing. arch. Pavlem Červeným (dále jen „stavebník“) dne 19. 09. 2016 podal žádost o vydání společného územního rozhodnutí a stavebního povolení na stavbu „Stavební úpravy budovy č.p. 215- Centrum odborné přípravy polygrafických oborů, SŠPTP Velké Poříčí“ na pozemku st.p.č. 239 v katastrálním území Velké Poříčí (dále jen „stavba“). Uvedeným dnem bylo zahájeno společné územní a stavební řízení.

Městský úřad Hronov, odbor výstavby jako stavební úřad (dále jen „stavební úřad Hronov“) místně příslušný podle § 11 odst. 1 písm. b/ zákona č. 500/2004 Sb., správní řád, v platném znění a věcně příslušný podle § 10 správního řádu a § 13 odst. 1 písm. d/ zákona č. 183/2006 Sb., o územním plánování a stavebním řádu, v platném znění (dále jen „stavební zákon“) ve společném řízení podle § 94a stavebního zákona § 13a odst. 1 vyhlášky č. 503/2006 Sb., o podrobnější úpravě územního rozhodování, územního opatření a stavebního řádu posoudil a rozhodl takto:

Výrok č. I.

Územní rozhodnutí

Na základě posouzení podle § 90 stavebního zákona stavební úřad Hronov v souladu s ustanovením § 67, § 68 a § 69 správního řádu vydává stavebníkovi podle ustanovení § 76, § 77 písm. a/, § 79 a § 92 stavebního zákona a § 9 odst. 1 a 2 a § 13a odst. 2 vyhlášky č. 503/2006 Sb., o podrobnější úpravě územního rozhodování, územního opatření a stavebního řádu,

rozhodnutí o umístění stavby

" Stavební úpravy budovy č.p. 215, - Centrum odborné přípravy polygrafických oborů, SŠPTP Velké Poříčí "

na pozemku st.p.č. 239 v katastrálním území Velké Poříčí.

Popis stavby:

Jedná se o stavební úpravy stávající budovy č.p. 215, Velké Poříčí. Koncepce objektu vychází z původního stavu. Z pohledu od veřejné komunikace se nic nemění. V severní části areálu dojde k ustoupení haly. Dojde k rozsáhlé změně užívání areálu. Dnes nevyužívaný prostor obrovské haly a dřevinami zarostlého a nepřístupného dvora se začlení do celého objektu. Součástí stavby jsou tyto stavební objekty: SO01A: Provozní budova, SO01B: Odborné učebny, SO01C: Odborné dílny, sociální zázemí, SO01D: rekonstrukce střechy, SO02: Oplocení, SO03: Schodiště, IO01, IO03 :Komunikace pochozí, IO02 komunikace vozidlové.

Pro ochranu území a pro umístění stavby se stanoví podle ustanovení § 79 a 92 stavebního zákona a v souladu s ustanovením § 13a odst. 2 vyhlášky č. 503/2006 Sb., o podrobnější úpravě územního rozhodování, územního opatření a stavebního řádu, tyto závazné podmínky:

1. Stavba bude umístěna následovně, veškeré stavby budou umístěny na pozemku st.p.č. 239 v k.ú. Velké Poříčí takto:
 - a) Stavební úpravy SO 01A Provozní budova o půdorysných rozměrech 27,9m x 12,5m o celkové výšce 14,7 m bude umístěna na pozemku st.p.č. 239 (dále všechny pozemky v k.ú. Velké Poříčí) v jižní části souboru budov,
 - b) Stavební úpravy SO 01B Odborné učebny o půdorysných rozměrech 28,7m x 13,4m o celkové výšce 5,5 m bude umístěna na pozemku st.p.č. 239 ve východní části souboru budov,
 - c) Nová budova SO 01C Odborné dílny a sociální zázemí o půdorysných rozměrech 52,8m x 34,8m o celkové výšce 6,5 m včetně rekonstrukce střechy SO 01D bude umístěna na pozemku st.p.č. 239 v původním dvoře ve středu souboru budov,
 - d) Oplocení SO 02 v délce 4,4m a výšce 1,8m bude umístěno na pozemku st.p.č. 239, v severovýchodní části pozemku,
 - e) Venkovní schodiště o půdorysných rozměrech 8,5m x 1,2m o celkové výšce 4,8 m bude umístěno na pozemku st.p.č. 239,
 - f) Zpevněné plochy IO 01, 02, 03, 04, budou umístěny na pozemku st.p.č. 239,
 - g) Dešťová kanalizace bude umístěna na pozemku st.p.č. 239,
 - h) Splašková kanalizace bude umístěna na pozemku st.p.č. 239,

umístění stavby bude v souladu s grafickou přílohou rozhodnutí, která obsahuje výkres současného stavu území v 1:200 s vyznačením umístění staveb, s vyznačením vazeb a vlivů na okolí.

2. Staveniště pro prováděnou stavbu bude umístěno na pozemku st.p.č. 239, bude jako dočasné a nejpozději před kolaudací stavby bude odstraněno.
3. Dešťové vody budou likvidovány na pozemku stavebníka, a to napojením do stávající vodoteče.
4. Splaškové vody budou napojeny do veřejné kanalizace s přečištěním na ČOV v Náchodě – Bražci.

Výrok č. II.

Stavební povolení

Na základě posouzení podle § 111 stavebního zákona stavební úřad Hronov vydává stavebníkovi podle § 115 odst. 1 stavebního zákona a v souladu s ustanovením § 13a odst. 3 a § 18c vyhlášky č. 503/2006 Sb., o podrobnější úpravě územního rozhodování, územního opatření a stavebního řádu, ve vazbě na § 67 - § 69 správního řádu

stavební povolení

na stavbu:

" Stavební úpravy budovy č.p. 215, - Centrum odborné přípravy polygrafických oborů, SŠPTP Velké Poříčí "

na pozemku st.p.č. 239 v katastrálním území Velké Poříčí.

Popis stavby:

Jedná se o stavební úpravy stávající budovy č.p. 215, Velké Poříčí. Koncepce objektu vychází z původního stavu. Z pohledu od veřejné komunikace se nic nemění. V severní části areálu dojde k ustoupení haly. Dojde k rozsáhlé změně užívání areálu. Dnes nevyužívaný prostor obrovské haly a dřevinami zarostlého a nepřístupného dvora se začlení do celého objektu. Součástí stavby jsou tyto stavební objekty: SO01A: Provozní budova, SO01B: Odborné učebny, SO01C: Odborné dílny, sociální zázemí, SO01D: rekonstrukce střechy, SO02: Oplocení, SO03: Schodiště, IO01, IO03 :Komunikace pochozí, IO02 komunikace vozidlové.

Pro provedení a užívání stavby stanoví podle § 115 odst. 1 stavebního zákona a § 18c odst. 1 písm. c/ výše citované vyhlášky č. 503/2006 Sb. **podmínky pro provedení stavby:**

1. Stavba bude provedena podle stavebním úřadem ověřené projektové dokumentace zpracované architektonickou a projektovou kanceláří ARCHITEP.HK s.r.o. IČO 27542238, Habrmanova 323, 500 02 Hradec Králové panem Ing. Arch. Pavlem Červeným – autorizovaným architektem (číslo oprávnění ČKA 02 733) v 9/2016 pod č. zakázky 16022.
2. Případné změny proti ověřené projektové dokumentaci stavby a podmínkám tohoto rozhodnutí nesmí být provedeny bez předchozího písemného povolení příslušného stavebního úřadu a Drážního úřadu. Záznam o povolení změny může dle povahy změny učinit oprávněná úřední osoba i zápisem přímo do stavebního deníku. Projektová dokumentace dále zajišťuje ochranu proti hluku dle přílohy 1 část B vyhlášky č. 499/2006 Sb., o dokumentaci staveb. Stavba musí být provedena tak, aby byl splněn podmínky ochrany proti hluku stanovené v § 8 odst. 1 písm. d) vyhlášky č. 268/2009 Sb., o technických požadavcích na stavby, v návaznosti na nařízení vlády č. 272/2011 Sb., o ochraně zdraví před nepříznivými účinky hluku a vibrací.
3. Pro ověření funkčnosti a vlastností stavby z hlediska ochrany veřejného zdraví je nutné před zahájením užívání stavby provést zkušební provoz po dobu nezbytnou pro provedení stanovených měření. Před zahájením zkušebního provozu musí stavebník předložit doklad (zpracovaný odborně způsobilou osobou) o výsledku rozboru vzorku pitné vody – krácený rozbor vzorku pitné vody-prokazující nepřekročení přípustných hodnot ukazatelů pitné vody, odebrané z odběrného místa - výtokový kohout v denní místnosti. V průběhu zkušebního provozu musí stavebník provést, měření koncentrace těkavých organických látek v pracovním ovzduší ofsetové dílny, měření koncentrace těkavých organických látek, bisfenolu A v pracovním ovzduší dílny sítotisku a déle měření hluku akreditovanou nebo autorizovanou osobou za standardního provozu všech stacionárních zdrojů hluku umístěných v Centru odborné přípravy polygrafických oborů, SŠPTP, Velké Poříčí, ul. Krausova č.p. 215 (VZT, tisková technologie) v chráněném venkovním prostoru stavby (prostor do vzdálenosti 2 m před částí jejího obvodového pláště, významný z hlediska pronikání hluku zvenčí do chráněného vnitřního prostoru) výpočtový bod hlukové studie č. 4 – budova domova mládeže č.p. 215, ul. Krausova, Velké Poříčí a v chráněném vnitřním prostoru staveb (domov mládeže – ložnice) ve 2 NP v denní době.
4. V zájmovém území se nachází přejezdové zabezpečovací zařízení a sítě ve správě OŘ HKR. Přesnou polohu kabelů je nutné určit vytyčením. Vytyčení a podmínky ohledně ochrany kabelů sdělí p. Kobr, vrchní návěštní mistr v Náchodě tel.:724564837.
5. V zájmovém prostoru se nacházejí silové sítě NN a el zařízení ve správě OŘ HKR. Zákresy poloh těchto sítí nejsou k dispozici. Aktuální polohy sítí je nutné určit vytyčením. Vytyčení na objednávku zajistí a bližší informace ohledně zařízení podá p. Josef Vodička, tel.:602 463 790.
6. Stavbou nesmí dojít ke zhoršení rozhledových poměrů před železničním přejezdem P5103 u zastávky.

7. Stavbou nesmí být nepříznivě ovlivněny drážní objekty a zařízení, nesmí být ohrožena bezpečnost a plynulost železničního provozu. Na stavbě nesmí být umístěna taková světla nebo barevné plochy, které by mohly vést k záměně s drážními znaky nebo mohly ohrozit provoz dráhy.
8. V minimálním předstihu 15 dnů před zahájením stavby bude vyrozuměn vedoucí Traťového okrsku (TO) Náchod pan Čorej, tel.723 475 534, e-mail: Corej@szdc.cz. Oznámení bude obsahovat identifikační údaje oznamovatele, jméno odpovědného pracovníka zhotovitele a jeho telefonní číslo, termín zahájení a předpokládané ukončení. Zhotovitel musí při realizaci stavby respektovat pokyny výše uvedeného odpovědného zástupce OŘ HKR týkající se bezpečnosti žel. dopravy a žel. zařízení.
9. V zájmovém prostoru se nachází telekomunikační vedení (TK Náchod – Hronov) SŽDC, které je chráněno ochranným pásmem dle §102 zákona č. 127/2005 Sb., o elektronických komunikacích, před stavbou je nutné u ČD Telematika objednat vytyčení kabelu.
10. Stavebními pracemi nesmí být nijak dotčeny pozemky SŽDC, nebude na ně ukládán žádný stavební materiál, ani vytěžená zemina. Likvidaci případných odpadů se musí řešit v souladu s platnou legislativou v aktuálním znění dle stupně jejich nebezpečnosti, nesmí dojít k ekologické zátěži pozemků SŽDC. Při realizaci stavby nesmí dojít k přiblížení pracovníků zhotovitele, jeho mechanismů a stavebních dílů na vzdálenost menší než 3,0m od osy koleje. Prostor do vzdálenosti 2,5m od osy koleje je prostorem veřejně nepřístupným (§ 4a zákona č. 266/1994 Sb., v platném znění). Pracovní činnosti nesmí dojít k ohrožení bezpečnosti provozování dráhy a drážní dopravy. Při realizaci stavby musí být respektován provoz železniční dopravy a rozsah drážních zařízení včetně přístupu k nim v plném rozsahu. Pokud při realizaci vznikne škoda na majetku ve správě SŽDC (např. dojde ke znečištění železničního přejezdu), zhotovitel bude okamžitě o této skutečnosti informovat vedoucího TO a zajistí uvedeného úseku dráhy do původního stavu, a není-li to možné, do stavu odpovídajícího původnímu účelu nebo užití dotčeného úseku dráhy zcela na své náklady, včetně finančních postihů z případného omezení drážní dopravy.
11. Stavba bude provedena tak, aby ani v budoucnu nedošlo k porušení funkce objektu vlivem provozu dráhy. Po dokončení prací v ochranném pásmu dráhy (ještě před konáním závěrečné kontrolní prohlídky) požádá investor vedoucího TO o účast na prohlídce dokončené stavby a o kontrolu splnění všech podmínek. Dokladem o souhlasu s provedením prací u dokončené stavby bude kladné písemné vyjádření SŽDC. Veškeré změny v PD budou SŽDC předem písemně odsouhlaseny.
12. Vzniklé odpady při stavebních a demoličních pracích budou náležitě separovány a využity nebo odstraněny v zařízeních k těmto účelům určených. Do 30 dnů od ukončení stavebních prací doloží stavebník doklad o využití nebo odstranění těchto odpadů příslušnému stavebnímu úřadu.
13. Stavebník je povinen učinit opatření k zabránění úniku pevných a kapalných látek poškozujících zemědělský půdní fond a jeho vegetační kryt a provádět práce tak, aby na zemědělském půdním fondu a jeho vegetačním krytu došlo k co nejmenším škodám.
14. O činnostech souvisejících se skrývkou, tj. přemístěním, využitím, uložením, ochranou a ošetřováním skryté kulturní vrstvy půdy povede stavebník protokol (pracovní deník) v němž budou uvedeny všechny skutečnosti rozhodné pro posouzení správnosti, úplnosti a účelnosti využívání skryté zeminy.
15. Stavba musí být provedena stavebním podnikatelem, tzn. dodavatelsky - právnickou či fyzickou osobou oprávněnou k provádění stavebních nebo montážních prací jako předmětu své činnosti podle zvláštních právních předpisů (dále jen „zhotovitel stavby“), který při její realizaci zabezpečí odborné vedení provádění stavby stavbyvedoucím. Minimálně 15 dnů před zahájením stavby stavebník písemně oznámí stavebnímu úřadu: jméno, příjmení (název), adresu (sídlu) zhotovitele stavby (generálního dodavatele) a kontaktní údaje (jméno, příjmení a funkční telefonické spojení) na stavbyvedoucího. Stavebník zhotoviteli stavby předá jedno vyhotovení stavebního povolení a projektové dokumentace stavby.
16. Stavebník musí před zahájením stavby umístit na viditelném místě u vstupu na staveniště štítek o povolení a ponechat jej tam až do dokončení stavby, zajistit aby na stavbě nebo na staveništi byla k dispozici ověřená dokumentace stavby a všechny doklady týkající se provádění stavby, neprodleně

- ohlásit stavebnímu úřadu zjištěné závady na stavbě, které ohrožují životy a zdraví osob nebo bezpečnost stavby (§ 152 odst. 3 písm. b/ stavebního zákona).
17. Stavebník je povinen při provádění stavby vést stavební deník, do něhož se zaznamenávají údaje týkající se provádění stavby. Obsahové náležitosti stavebního deníku a způsob jeho vedení stanoví prováděcí právní předpis ke stavebnímu zákonu (§ 157 stavebního zákona).
 18. Stavba bude dokončena v termínu **nejpozději do 31. 12. 2020**. Nejpozději 30 dnů před uplynutím tohoto termínu stavebník stavebnímu úřadu oznámí svůj záměr započít s užíváním stavby a navrhne termín provedení závěrečné kontrolní prohlídky stavby nebo v případě, že stavba nebude v uvedeném termínu dokončena, požádá o prodloužení lhůty o její dokončení a navrhne termín nový.
 19. V zájmovém prostoru stavby se nachází sítě společností ČEZ Distribuce a.s., RWE Distribuční služby, s.r.o., České telekomunikační infrastruktury, a.s., a Vodovody a kanalizace Náchod, a.s., která jsou chráněna ochrannými pásmy. Povinností stavebníka je zajistit jejich ochranu, aby se během stavební činnosti ani jejím následkem jednotlivá zařízení nepoškodila. Stavebník odpovídá, jak za škody na zařízení uvedených společností, tak za škody vzniklé třetím osobám na zdraví a majetku. Před zahájením stavby stavebník si na svůj náklad zjistí a nechá vytyčit všechny podzemní zařízení a podzemní sítě. Během provádění stavby zajistí jejich ochranu a dodrží podmínky stanovené jejich správci. Zjistí-li se při provádění zemních prací neoznačené podzemní sítě, popř. jiná zařízení, stavebník tuto skutečnost oznámí stavebnímu úřadu a provádění dalších prací do stanovení dalšího postupu stavebním úřadem neprodleně přeruší.
 20. Před zahájením zemních prací je nutné provést vytyčení zařízení ve správě VaK Náchod a.s. Vytyčení zajistí (pan P. Hejzlar, tel. 606 754 303). V celé délce úpravy terénu v ochranném pásmu podzemních zařízení ve správě VaK Náchod, a.s. musí být zachována stávající niveleta terénu. Při křížení a ukládání dalšího zařízení musí být respektována příslušná ustanovení prostorové normy ČSN 73 6005. Zejména při křížení vodovodu a kanalizace, kde kanalizace musí být umístěna pod vodovodem. Při souběhu inženýrských sítí s podzemním vedením VaK Náchod, a.s. musí být dodržen minimální vodorovný odstup 1,5m. Ve vzdálenosti do 2,0m od zařízení VaK Náchod, a.s. nesmí být umístěny žádné pevné stavby – sloupy, ploty, HUP atd. Vypouštěné odpadní vody musí vyhovovat Kanalizačnímu řádu pro města Náchod – Hronov. Při opravě a úpravách kanalizační přípojky provede stavebník taková opatření, aby nemohlo dojít ke vniknutí nežádoucích látek do kanalizace (písek, cihly, vody neodpovídající kanalizačnímu řádu apod.). Zemní práce v ochranném pásmu sítí ve správě VaK Náchod a.s. musí být prováděny ručně. Ochranné pásmo vodovodu a kanalizací od vnějšího lince stěny potrubí je vymezeno vodorovnou vzdáleností a to: do průměru 500 mm včetně – 1,5m , nad průměr 500 mm 5,5m. Pokud je potrubí uloženo v hloubce větší než 2,5m pod upraveným povrchem, vzdálenosti se zvyšují o 1,0m. Pokud při realizaci jakékoliv stavby dojde ve vzdálenosti než 1,0m od vodovodního nebo kanalizačního potrubí k odtěžení zeminy pod úroveň dna potrubí, bude dany úsek potrubí n náklady stavebníka vyměněn. Před zahájením bouracích – demoličních prací musí být vodovodní a kanalizační přípojka vyřazena z provozu, popřípadě chráněna před poškozením. Dále musí být zabráněno vniknutí nežádoucích částí (např. sutě, úlomků dřeva apod.) do veřejné kanalizace ve správě VaK Náchod a.s.. Musí být provedena kontrola uložení nově budované části kanalizační přípojky, kontroly souběhu a křížení před zásypem, u vodovodu s vedoucím provozního střediska vodovodů (M. Zeman, tel.: 491 541 205) a u kanalizace s vedoucím provozu kanalizace VaK Náchod a.s. (Ing. Srubjan tel.. 491 419 335). O provedené kontrole musí být proveden samostatný písemný záznam nebo zápis do stavebního deníku.
 21. Pro stavbu mohou být použity jen takové výrobky, materiály a konstrukce, které mají takové vlastnosti, aby po dobu předpokládané existence stavby byla při běžné údržbě zaručena požadovaná mechanická pevnost a stabilita, požární bezpečnost, hygienické požadavky, ochrana zdraví a životního prostředí, bezpečnost při užívání, ochrana proti hluku a úspora energie (§ 156 stavebního zákona).
 22. Stavebník je povinen při provádění stavby respektovat limity hluku v denních a nočních hodinách stanovené nařízením vlády č. 272/2011 Sb., o ochraně zdraví před nepříznivými účinky hluku a vibrací, v platném znění, a zejm. nepoužívat hlučné mechanismy, při jejichž provozu by došlo

k překročení stanovených limitů ve vztahu k nejbližší obytné zástavbě. Současně přijme účinná opatření k zamezení případné zvýšené prašnosti.

23. Spolu s žádostí o vydání kolaudačního souhlasu, nejpozději k závěrečné kontrolní prohlídce stavby, stavebník doloží zejména tyto doklady:

- doklady o výsledcích předepsaných zkoušek a měření a revizi o způsobilosti provozních zařízení k plynulému a bezpečnému provozu:
 - a. platná zpráva o výchozí revizi elektrického zařízení, tlaková zkouška vodovodní přípojky,
 - b. platná zpráva výchozí o revizi hromosvodů, revize plynového zařízení, revize kouřovodu,
 - c. topná zkouška, zkouška těsnosti kanalizace, tlaková zkouška vodovodu atd.,
 - d. doklad o revizi přenosných ručních hasicích přístrojů,
- zápis o předání a převzetí stavby, pokud byl sepsán, nebo jiný doklad o tom, že stavba byla provedena dodavatelsky - oprávněnou osobou (generálním dodavatelem),
- kladné oficiální písemné vyjádření SŽDC OŘ HKR,
- k nahlédnutí doklady o ověření požadovaných vlastností výrobků použitých pro stavbu (materiály na zateplení – třída reakce na oheň, atp.),
- závazné stanovisko HZS KHK,
- závazné stanovisko KHS KHK,
- protokol o uvedeném měření koncentrace těkavých organických látek v pracovním ovzduší ofsetové dílny prokazující nepřekročení přípustných expozičních limitů měřených škodlivin,
- protokol o měření koncentrace těkavých organických látek, bisfenolu A v pracovním ovzduší dílny sítotisku prokazující nepřekročení přípustných expozičních limitů měřených škodlivin,
- protokol zpracovaný akreditovanou nebo autorizovanou osobou o měření prokazující nepřekročení přípustných hlukových limitů,
- k nahlédnutí stavební deník,
- k nahlédnutí projektovou dokumentaci ověřenou stavebním úřadem,
- výkresy s vyznačením změn (odsouhlasených stavebním úřadem a SŽDC), pokud k nim během provádění stavby došlo,
- případně i další doklady stanovené v podmínkách tohoto rozhodnutí.

Účastníkem řízení, na kterého se toto rozhodnutí dle § 27 odst. 1 správního řádu vztahuje, je:

Královéhradecký kraj, IČO 70889546, Pivovarské náměstí 1245/2, 500 03 Hradec Králové

Odůvodnění:

Podle ustanovení § 76 odst. 1 stavebního zákona lze umisťovat stavby nebo zařízení, jejich změny, vliv jejich užívání na území, měnit využití území a chránit důležité zájmy v území jen na základě územního rozhodnutí nebo územního souhlasu, nestanoví-li stavební zákon jinak. Přitom podle ustanovení § 76 odst. 2 stavebního zákona každý, kdo navrhuje vydání územního rozhodnutí nebo územního souhlasu, je povinen dbát požadavků uvedených v § 90 stavebního zákona a být šetrný k zájmům vlastníků sousedních pozemků a staveb.

Dle ustanovení § 94a odst. 1 stavebního zákona stavební úřad všem jemu známým účastníkům řízení a dotčeným orgánům oznámil dne 26.9.2016 pod sp. zn.: Výst./2900/2016/So,č.j. :Výst./2953/2016 zahájení společného řízení, vedeného podle ustanovení § 78 odst. 3 stavebního zákona a jelikož mu byly dobře známy poměry v území a žádost poskytovala dostatečný podklad pro posouzení záměru, ve smyslu ustanovení § 94a odst. 1 stavebního zákona upustil od ústního jednání s tím, že závazná stanoviska, která mohou dotčené orgány uplatňovat podle § 4 odst. 4 stavebního zákona, námítky účastníků řízení a připomínky veřejnosti musí být uplatněny nejpozději do 24. října 2016, jinak k nim nepřihlédne. Současně o podmínkách pro uplatňování námitek stavební úřad účastníky řízení v oznámení o zahájení řízení poučil.

Stavební úřad se v prováděném řízení otázkou vymezení okruhu účastníků územního řízení ve smyslu § 85 stavebního zákona a stavebního řízení dle § 109 stavebního zákona ve vazbě na ustanovení § 27 správního řádu zabýval. Podle ustanovení § 85 stavebního zákona ve vazbě na ustanovení § 94a stavebního zákona účastníky územního řízení jsou: žadatel, obec, na jejímž území má být požadovaný záměr uskutečněn, vlastník pozemku nebo stavby, na kterých má být požadovaný záměr uskutečněn,

není-li sám žadatelem, nebo ten, kdo má jiné věcné právo k tomuto pozemku nebo stavbě, osoby, jejichž vlastnické nebo jiné věcné právo k sousedním stavbám anebo sousedním pozemkům nebo stavbám na nich může být územním rozhodnutím přímo dotčeno a dále osoby, o kterých tak stanoví zvláštní právní předpis. Účastníky řízení nejsou nájemci bytů, nebytových prostor nebo pozemků. Královéhradecký kraj, Pivovarské náměstí 1245, 500 03 Hradec Králové je stavebníkem a vlastníkem stavbou dotčeného pozemku, v daném řízení proto má postavení hlavního účastníka. Ostatní účastníci řízení mají ve smyslu § 27 odst. 2 správního řádu v daném řízení postavení vedlejších účastníků řízení. Městys Velké Poříčí, Náměstí 102, 549 32 Velké Poříčí má postavení účastníka řízení vyplývajícího přímo ze stavebního zákona, společnost Správa železniční dopravní cesty, státní organizace, Dlážděná 1003/7, 110 00 Praha

jsou vlastníky sousedních pozemků, společnosti ČD - Telematika, a. s., Servis kabelových sítí, Pernerova 2819/2a, 130 00 Praha 3, Vodovody a kanalizace Náchod, a.s., Kladská 1521, 547 01 Náchod 1, RWE Distribuční služby, s.r.o., Plynárenská 499/1, 657 02 Brno, ČEZ Distribuce, a.s., Teplická 874/8, 405 02 Děčín a společnost Česká telekomunikační infrastruktura, a.s., Olšanská 2681/6, 130 00 Praha 3 jsou vlastníci technické infrastruktury v zájmovém území. Jelikož její práva, právem chráněné zájmy či povinnosti mohou být stavebním povolením přímo dotčeny, byli výše jmenovaní zařazeni do okruhu účastníků předmětného řízení.

Podle ustanovení § 108 odst. 1 stavebního zákona se stavební povolení vyžaduje u staveb všeho druhu bez zřetele na jejich stavebně technické provedení, účel a dobu trvání, nestanoví-li stavební zákon nebo zvláštní právní předpis jinak.

Stavební úřad Hronov se také zabýval okruhem účastníků stavebního řízení, který je odchylně vymezený od okruhu účastníků územního řízení. Podle ustanovení § 109 stavebního zákona ve vazbě na ustanovení § 94a stavebního zákona je účastníkem stavebního řízení pouze: a/ stavebník, b/ vlastník stavby, na níž má být provedena změna, není-li stavebníkem, c/ vlastník pozemku, na kterém má být stavba prováděna, není-li stavebníkem, může-li být jeho vlastnické právo k pozemku prováděním stavby přímo dotčeno, d/ vlastník stavby na pozemku, na kterém má být stavba prováděna, a ten, kdo má k tomuto pozemku nebo stavbě právo odpovídající věcnému břemenu, mohou-li být jejich práva prováděním stavby přímo dotčena, e/ vlastník sousedního pozemku nebo stavby na něm, může-li být jeho vlastnické právo prováděním stavby přímo dotčeno, f/ ten, kdo má k sousednímu pozemku právo odpovídající věcnému břemenu, může-li být toto právo prováděním stavby přímo dotčeno, g/ osoba, o které tak stanoví zvláštní právní předpis, pokud mohou být stavebním povolením dotčeny veřejné zájmy chráněné podle zvláštních právních předpisů a o těchto věcech nebylo rozhodnuto v územním rozhodnutí.

Ve svém správním uvážení při stanovení okruhu účastníků stavebního řízení stavební úřad Hronov přihlédl k názoru Nejvyššího správního soudu (dále jen „NSS“) vyjádřeného v rozsudku ze dne 5. 11. 2007, č.j. 8 As 27/2006- 70. Pojem sousedních pozemků v rámci stavebního řízení je dle názoru NSS nutno vykládat extenzivně a není možné omezit jej na nemovitosti, které bezprostředně hraničí se stavebním pozemkem. NSS přitom vycházel z nálezu Ústavního soudu, publikovaného ve sbírce zákonů pod č. 96/200 Sb., který si je vědom interpretačních problémů v tom směru, „až kam“ – do jaké šíře či vzdálenosti – mohou tzv. sousední pozemky, pokud nebude platit podmínka společné hranice, sahat. Stavební úřad proto pečlivě zkoumal posouzení této otázky, která je věcí individuálních případů, s přihlédnutím k povaze zamýšlené stavbě a z ní plynoucích možných nežádoucích dopadů. Královéhradecký kraj, se sídlem Pivovarské náměstí 1245, 500 03 Hradec Králové je stavebníkem a vlastníkem stavbou dotčeného pozemku, v daném řízení proto má postavení hlavního účastníka.

Ostatní účastníci řízení mají ve smyslu § 27 odst. 2 správního řádu v daném řízení postavení vedlejších účastníků řízení. Městys Velké Poříčí, Náměstí 102, 549 32 Velké Poříčí, společnost Správa železniční dopravní cesty, státní organizace, Dlážděná 1003/7, 110 00 Praha 1,

pozemků, společnosti ČD - Telematika, a. s., Servis kabelových sítí, Pernerova 2819/2a, 130 00 Praha 3, Vodovody a kanalizace Náchod, a.s., Kladská 1521, 547 01 Náchod 1, RWE Distribuční služby, s.r.o., Plynárenská 499/1, 657 02 Brno, ČEZ Distribuce, a.s., Teplická 874/8, 405 02 Děčín a společnost Česká telekomunikační infrastruktura, a.s., Olšanská 2681/6, 130 00 Praha 3 jsou vlastníci technické infrastruktury v zájmovém území. Jelikož její práva, právem chráněné zájmy či povinnosti mohou být

územním rozhodnutím přímo dotčeny, byli výše jmenovaní zařazeni do okruhu účastníků předmětného řízení.

Stavební úřad Hronov v souladu s ustanovením § 94a odst. 1 stavebního zákona svým opatřením ze dne 26. 9. 2016 pod sp. zn.: Výst./2953/2016/So oznámil zahájení společného řízení, vedeného podle ustanovení § 78 odst. 3 stavebního zákona. Jelikož mu byly dobře známy poměry v území a žádost poskytovala dostatečný podklad pro posouzení záměru, upustil ve smyslu ustanovení § 94a odst. 1 stavebního zákona od ústního jednání. Zároveň upozornil na skutečnost, že závazná stanoviska, která mohou dotčené orgány uplatňovat podle §4 odst. 4 stavebního zákona, námítky účastníků řízení a připomínky veřejnosti musí být uplatněny nejpozději do 24. října 2016, jinak k nim nepřihlédne.

Podle ustanovení § 90 stavebního zákona stavební úřad Hronov v územním řízení posoudil záměr žadatele, zda-li je v souladu: s vydanou územně plánovací dokumentací, s cíli a úkoly územního plánování, zejména s charakterem území, s požadavky na ochranu architektonických a urbanistických hodnot v území, s požadavky tohoto zákona a jeho prováděcích právních předpisů, zejména s obecnými požadavky na využívání území, s požadavky na veřejnou dopravní a technickou infrastrukturu, s požadavky zvláštních právních předpisů a se stanovisky dotčených orgánů podle zvláštních právních předpisů, popřípadě s výsledkem řešení rozporů a s ochranou práv a právem chráněných zájmů účastníků řízení. Stavební úřad Hronov výrokem I. tohoto rozhodnutí v souladu s ustanovením § 92 odst. 1 stavebního zákona schválil navržený záměr a stanovil podmínky pro využití a ochranu území, podmínky pro další přípravu a realizaci záměru, vyhodnotil připomínky veřejnosti a rozhodl také o námítkách účastníků řízení. Dle ustanovení § 79 odst. 1 stavebního zákona rozhodnutím o umístění stavby stavební úřad: umístil navrhovanou stavbu, stanovil její druh a účel, podmínky pro její umístění a pro napojení na veřejnou dopravní a technickou infrastrukturu. Z obecných požadavků kladených na obsah rozhodnutí, stavební úřad v souladu s ustanovením § 68 správního řádu ve výrokové části uvedl řešení otázky, která je předmětem řízení, právní ustanovení, podle nichž bylo rozhodováno, a označení účastníků podle § 27 odst. 1 správního řádu.

Stavební úřad Hronov v souladu s ustanoveními § 86 a §111 ve vazbě na ustanovení § 94a stavebního zákona přezkoumal podanou žádost a připojené podklady z toho hlediska, zda stavbu lze podle nich provést, a ověřil zejména, zda: projektová dokumentace je zpracována v souladu s územně plánovací dokumentací, nebylo-li ve věci vydáno územní rozhodnutí nebo územní opatření, popřípadě nebyl-li vydán územní souhlas územním rozhodnutím nebo veřejnoprávní smlouvou územní rozhodnutí nahrazující anebo územním souhlasem, popřípadě s regulačním plánem v rozsahu, ve kterém nahrazuje územní rozhodnutí, a v případě stavebních úprav podmiňujících změnu v užívání stavby její soulad s územně plánovací dokumentací, projektová dokumentace je úplná, přehledná a zda jsou v odpovídající míře řešeny obecné požadavky na výstavbu, je zajištěn příjezd ke stavbě, včasné vybudování technického, popřípadě jiného vybavení potřebného k řádnému užívání stavby vyžadovaného zvláštním právním předpisem, zda předložené podklady vyhovují požadavkům uplatněným dotčenými orgány, a také ověřil účinky budoucího užívání stavby.

Podklady pro vydání rozhodnutí mohou být dle § 50 správního řádu zejména: návrhy účastníků, důkazy, skutečnosti známé stavebnímu úřadu z jeho úřední činnosti, podklady od jiných správních orgánů nebo orgánů veřejné moci, jakož i skutečnosti obecně známé. Podklady pro vydání rozhodnutí opatřuje stavební úřad. Jestliže to nemůže ohrozit účel řízení, může na požádání účastníka stavební úřad připustit, aby za něj podklady pro vydání rozhodnutí opatřil tento účastník. Nestanoví-li zvláštní zákon jinak, jsou účastníci povinni při opatřování podkladů pro vydání rozhodnutí poskytovat správnímu orgánu veškerou potřebnou součinnost. Stavební úřad je povinen zjistit všechny okolnosti důležité pro ochranu veřejného zájmu. V řízení, v němž má být z moci úřední uložena povinnost, je stavební úřad povinen i bez návrhu zjistit všechny rozhodné okolnosti svědčící ve prospěch i v neprospěch toho, komu má být povinnost uložena. Pokud zákon nestanoví, že některý podklad je pro stavební úřad závazný, hodnotí stavební úřad podklady, zejména důkazy, podle své úvahy; přitom pečlivě přihlíží ke všemu, co vyšlo v řízení najevo, včetně toho, co uvedli účastníci. K provedení důkazů lze dle § 51 správního řádu užít všech důkazních prostředků, které jsou vhodné ke zjištění stavu věci a které nejsou získány nebo provedeny v rozporu s právními předpisy. Jde zejména o listiny, ohledání, svědeckou výpověď a znalecký posudek. O provádění důkazů mimo ústní jednání musí být účastníci včas vyrozuměni, nehrozí-li nebezpečí z prodlení. Tuto povinnost nemá stavební úřad vůči účastníkovi, který se vzdal práva účasti při dokazování. V rámci prováděného společného řízení byly předloženy následující doklady a byla předložena vyjádření, stanoviska a souhlasy těchto společností a dotčených orgánů: žádost o vydání společného územního rozhodnutí a stavebního povolení, výpisy z katastru nemovitostí, výpis z obchodního rejstříku,

projektovou dokumentaci, doklad o stanovení oprávněné úřední osoby, oznámení zahájení společného řízení, doklad o úhradě správního poplatku, dokumentaci pro vydání stavebního povolení vypracovanou v září 2016 pod číslem zakázky 160225 projekční kancelář ARCHITEP HK s.r.o. hlavním projektantem je pan Ing. arch. Pavel Červený -autorizovaný architekt, (ČKA 02 733), informativní výpis a snímek z KN, sdělení ČEZ Distribuce a.s. Teplická 874/8 405 02 Děčín, (pod zn.: 0100608146 ze dne 28. 7. 2016 a ze dne 2.9.2016 pod zn. 1089075714), sdělení ČEZ Distribuce ICT Services, a.s.(pod zn. 0200480247 ze dne 28.7.2016), závazné stanovisko Drážního úřadu, sekce stavební, Wilsonova 300/8, 121 06 Praha 2 (ze dne 9.9.2016 pod zn. MP-SOP1817/16-2/Bj a vyjádření ze dne 6.9.2016 pod č.j.875/2016), souhrnné stanovisko Správy železniční dopravní cesty, státní organizace, Oblastní ředitelství Hradec Králové, U Fotochemy 259/1, 501 01 Hradec Králové (ze dne 29.8.2016 pod č.j.:16907/2016-SŽDC-OŘ HKR-ÚT a ze dne 29.9.2016 pod č.j.:18866/2016-SŽDC-OŘ HKR-ÚT), souhrnné stanovisko ČD – Telematika, U Javoruky 1728, 560 02 Česká Třebová (ze dne 9.8.2016 pod zn. 10927/2016-0), vyjádření ČD Riegrovo náměstí 914, 500 02 Hradec Králové (ze dne 6.9.2016 pod č.j.875/2016), stanovisko od společnosti RWE Distribuční služby, s.r.o., Plynárenská 499/1, 657 02 Brno (pod zn.: 5001350740 ze dne 28. 07. 2016 a ze dne 8.9.2016 pod zn. 5001374306), vyjádření od společnosti Česká telekomunikační infrastruktura, a.s., Olšanská 2681/6 130 00 Praha 3 (pod č.j.: 670593/16 ze dne 28. 7. 2016 a ze dne 11.10.2016 pod č.j.:POS 1175/16), vyjádření od společnosti Vodovody a kanalizace Náchod, a.s., Kladská 1521, 547 01 Náchod 1 (pod č.j.: 16-04221 ze dne 22. 08. 2016 a ze dne 27.9.2016 pod zn. 16-05359), závazné stanovisko Hasičského záchranného sboru Královéhradeckého kraje, Náchodská 530, 549 32 Velké Poříčí (pod č.j.:HSHK-6036-2/2016 (969-NA-OP-2016) ze dne 17.10.2016), závazné stanovisko MěÚ Náchod, Masarykovo náměstí 40, 547 01 Náchod (sp.zn.:KS 10683/2016/ŽP/Šp (MUNAC 58081ú2016/ŽP) ze dne 17.10.2016), stanovisko Státní energetické inspekce, Ulrichovo náměstí 810 500 02 Hradec Králové (ze dne 30.9.2016 pod zn.:SEI 1099/16/52.101/UI), závazné stanovisko Krajské hygienické stanice Královéhradeckého kraje, územní pracoviště Náchod, Českoskalická 254, 547 01 Náchod ze dne 14.11.2016 pod č.j.KHSHK 34538/2016/HDM.NA/Bi (sp.zn.:S-KHSHK 28305/2016).

Velký význam pro rozhodnutí ve věcech správních má zásada volného hodnocení důkazů, podle které stavební úřad prováděl hodnocení nashromážděných důkazů podle svého vnitřního přesvědčení založeného na pečlivém uvážení všech okolností případu jednotlivě v jejich vzájemných souvislostech. Tato zásada bezprostředně souvisí se zásadou materiální pravdy. Stavební úřad proto v odůvodnění tohoto rozhodnutí postupně uvádí, které skutečnosti pokládá v řízení za zjištěné a které nikoliv, které důkazy považuje za pravdivé, závažné a věrohodné a které nikoliv a jakými úvahami byl veden. Ve smyslu zásady volného hodnocení důkazů proto stavební úřad také dbal o pečlivé shromáždění a provedení všech ve věci dosažitelných důkazů a na logicky správné posouzení jednotlivých skutečností a jejich vzájemného vztahu. Stavební úřad v duchu této zásady také v odůvodnění rozhodnutí vyslovil své vnitřní přesvědčení a dbal na jeho řádné odůvodnění. Jednotlivé podklady pro rozhodnutí proto stavební úřad posuzoval jednotlivě i ve vzájemné souvislosti. Námitky účastníků územního ani stavebního řízení nebyly vzneseny. Jejich připomínky byly zkoordinovány a zahrnuty do podmínek tohoto rozhodnutí. Připomínky veřejnosti nebyly v rámci prováděného územního řízení vzneseny.

Stavební úřad se nejprve zabýval souladem záměru umístění stavby se schválenou územně plánovací dokumentací. Cílem územního plánování je přitom dle ustanovení § 18 stavebního zákona vytvářet předpoklady pro výstavbu a pro udržitelný rozvoj území, spočívající ve vyváženém vztahu podmínek pro příznivé životní prostředí, pro hospodářský rozvoj a pro soudržnost společenství obyvatel území a který uspokojuje potřeby současné generace, aniž by ohrožoval podmínky života generací budoucích. V této souvislosti je třeba připomenout, že územní plánování zajišťuje předpoklady pro udržitelný rozvoj území soustavným a komplexním řešením účelného využití a prostorového uspořádání území s cílem dosažení obecně prospěšného souladu veřejných a soukromých zájmů na rozvoji území. Za tím účelem sleduje společenský a hospodářský potenciál rozvoje. Územní plánování ve veřejném zájmu také chrání a rozvíjí přírodní, kulturní a civilizační hodnoty území, včetně urbanistického, architektonického a archeologického dědictví. Přitom chrání krajinu jako podstatnou složku prostředí života obyvatel a základ jejich totožnosti. S ohledem na to určuje podmínky pro hospodárné využívání zastavěného území a zajišťuje ochranu nezastavěného území a nezastavitelných pozemků. Zastavitelné plochy se vymezují s ohledem na potenciál rozvoje území a míru využití zastavěného území. Ve svém správním uvážení nakonec stavební úřad dospěl k závěru, že umístění stavby není v rozporu s platnou územně plánovací dokumentací a její umístění vyhovuje obecným požadavkům na využívání území dle vyhlášky č. 501/2006 Sb.

Stavební úřad v souladu s ustanovením § 90 stavebního zákona v územním řízení posoudil záměr žadatele, a ve svém správním uvážení dospěl k závěru, že předložený záměr je v souladu s vydanou územně plánovací dokumentací, s cíli a úkoly územního plánování, zejména s charakterem území a s požadavky tohoto zákona a jeho prováděcích právních předpisů, zejména s obecnými požadavky na využívání území, s požadavky zvláštních právních předpisů a se stanovisky dotčených orgánů podle zvláštních právních předpisů a s ochranou práv a právem chráněných zájmů účastníků řízení.

Stavební úřad v provedeném stavebním řízení přezkoumal předloženou žádost z hledisek uvedených v § 111 stavebního zákona, projednal ji s účastníky řízení a s dotčenými orgány a zjistil, že jejím uskutečněním nebo užíváním nejsou ohroženy zájmy chráněné stavebním zákonem, předpisy vydanými k jeho provedení a zvláštními předpisy. Záměr stavby a předložená projektová dokumentace stavby tedy splňuje požadavky kladené vyhláškou č. 501/2006 Sb., o obecných technických požadavcích na výstavbu a požadavky vyhlášky č. 268/2009 Sb., o technických požadavcích na stavby. Projektovou dokumentaci stavby autorizovala oprávněná osoba ve smyslu § 158 stavebního zákona, která je držitelem platného osvědčení k výkonu této činnosti. Stavební úřad v průběhu řízení neshledal důvody, které by bránily v povolení stavby. Po všestranném posouzení stavební úřad nakonec proto dospěl ve svém správním uvážení k závěru, že umístěním, provedením a užíváním předmětné stavby, v rozsahu uvedeném ve výroku tohoto rozhodnutí, nebudou ohroženy zájmy chráněné stavebním zákonem, předpisy vydanými k jeho provedení ani zvláštními právními předpisy. Stavební úřad Hronov proto rozhodl, jak je uvedeno ve výroku rozhodnutí, za použití ustanovení právních předpisů ve výroku uvedených s uvedením a s odůvodněním všech okolností a úvah, které stavební úřad k takovému rozhodnutí vedly.


Poučení (§ 4 odst. 2 a 4 správního řádu):

- Stavba nesmí být zahájena, dokud toto společné rozhodnutí nenabude právní moci. Rozhodnutí je vykonatelné dnem nabytí právní moci. V právní moci je toto celé rozhodnutí tehdy, bylo-li řádně všem účastníkům územního a stavebního řízení oznámeno a proti kterému již nelze podat odvolání. Výrok o povolení stavby je vykonatelný nabytím právní moci výroku o umístění stavby (§ 94a odst. 5 stavebního zákona, § 73 odst. 1 a § 74 odst. 1 správního řádu).
- Stavebník je povinen při provádění stavby dodržet obecné technické požadavky na výstavbu vyjádřené zejm. ve vyhlášce č. 268/2009 Sb., o technických požadavcích na stavby, popřípadě jiné technické předpisy a technické normy a zajistit dodržování povinností k ochraně života, zdraví, životního prostředí a bezpečnosti práce vyplývajících ze zvláštních právních předpisů, kupř. nařízení vlády č. 591/2006 Sb., o bližších minimálních požadavcích na bezpečnost a ochranu zdraví při práci na staveništích (§ 160 odst. 2 stavebního zákona).
- Při provádění zemních prací je nutno dbát opatrnosti vzhledem k možnému výskytu archeologických nálezů. V takovém případě před vlastním zahájením výkopových prací je stavebník povinen záměr oznámit Národnímu památkovému ústavu Pardubice.
- Projektant odpovídá za správnost, celistvost, úplnost a bezpečnost stavby provedené podle jím zpracované projektové dokumentace a proveditelnost stavby podle této dokumentace, jakož i za technickou a ekonomickou úroveň projektu technologického zařízení, včetně vlivů na životní prostředí. Je povinen dbát právních předpisů a obecných požadavků na výstavbu vztahujících se ke konkrétnímu stavebnímu záměru. Není-li projektant způsobilý některou část projektové dokumentace zpracovat sám, je povinen k jejímu zpracování přizvat osobu s oprávněním pro příslušný obor nebo specializaci, která odpovídá za jí zpracovaný návrh. Odpovědnost projektanta za projektovou dokumentaci stavby jako celku tím není dotčena (§ 159 odst. 2 stavebního zákona).
- Odvolání jen proti odůvodnění tohoto společného rozhodnutí je však nepřipustné (§ 82 odst. 1 správního řádu). Odvolání se podává s potřebným počtem stejnopisů tak, aby jeden stejnopis zůstal Městskému úřadu Hronov a aby každý účastník obdržel jeden stejnopis. Nepodá-li účastník potřebný počet stejnopisů, vyhotoví je na jeho náklady Městský úřad Hronov (§ 82 odst. 2 správního řádu). Z odvolání musí být patrné, kdo je činí, proti kterému rozhodnutí směřuje (které věci se týká), co se navrhuje, a podpis osoby, která je činí. Fyzická osoba uvede v odvolání své jméno, příjmení, datum narození a místo trvalého pobytu, popřípadě jinou adresu pro doručování nebo elektronickou adresu. V podání souvisejícím s její podnikatelskou činností uvede fyzická osoba jméno a příjmení, popřípadě dodatek odlišující osobu podnikatele nebo druh podnikání vztahující se k této osobě nebo jí provozovanému druhu podnikání, identifikační číslo a adresu zapsanou v obchodním rejstříku nebo jiné zákonem upravené evidenci jako místo podnikání, popřípadě jinou adresu pro doručování. Právnícká osoba uvede v podání svůj název nebo obchodní firmu, identifikační číslo nebo obdobný údaj a adresu sídla, popřípadě jinou adresu pro doručování (§ 82 odst. 2 správního řádu). K novým

- skutečností a k návrhům na provedení nových důkazů, uvedeným v odvolání nebo v průběhu odvolacího řízení, se přihlédne jen tehdy, jde-li o takové skutečnosti nebo důkazy, které účastník nemohl uplatnit dříve (§ 82 odst. 4 správního řádu).
- Každý, kdo činí úkony, musí prokázat své oprávnění. Účastník nebo jeho zástupce je povinen předložit na výzvu oprávněné úřední osoby průkaz totožnosti, kterým se pro účely tohoto zákona rozumí doklad, který je veřejnou listinou, obsahující jméno a příjmení, datum narození a místo trvalého pobytu, případně bydliště mimo území České republiky a z něhož je patrné i podoba, popřípadě jiný údaj umožňující správnímu orgánu identifikovat osobu, která doklad předkládá, jako jeho oprávněného držitele (§ 30 odst. 5, § 36 odst. 4 správního řádu). Účastníci řízení, jejich zákonní zástupci a opatrovníci se mohou dát zastupovat advokátem nebo jiným zástupcem, kterého si zvolí. Zmocnění k zastupování je třeba prokázat písemnou plnou mocí nebo i ústně do protokolu. V téže věci může mít účastník řízení současně pouze jednoho zmocněnce. Zmocněnec může udělit plnou moc jiné osobě, aby místo něho za účastníka jednala, jen je-li v plné moci výslovně dovoleno, že tak může učinit, pokud zvláštní zákon nestanoví jinak (§ 32 a § 33 správního řádu). Jménem právnické osoby činí úkony ten, kdo je k tomu oprávněn v řízení před soudem podle zvláštního zákona (§ 30 odst. 1 správního řádu).
 - Po dni nabytí právní moci výroku o umístění stavby postupuje stavební úřad podle § 92 odst. 4 stavebního zákona a po dni nabytí právní moci výroku o povolení stavby podle § 115 odst. 3 stavebního zákona. Doba platnosti společného rozhodnutí je 2 roky za podmínek § 115 odst. 4 stavebního zákona. Pro prodloužení platnosti společného rozhodnutí se použije § 115 odst. 4 obdobně (§ 94a odst. 5 stavebního zákona).
 - Pravomocné stavební povolení je závazné i pro právní nástupce účastníků řízení (§ 73 odst. 2 správního řádu).
 - Vydáním rozhodnutí se rozumí předání stejnopisu písemného vyhotovení rozhodnutí k doručení a dále vyvěšení veřejné vyhlášky, je-li rozhodnutí doručováno veřejnou vyhláškou (§ 71 odst. 2 písm. a/, c/ správního řádu).
 - Doručování písemností se řídí správním řádem, nestanoví-li stavební zákon jinak. Účastníkům územního řízení uvedeným v § 85 odst. 1 stavebního zákona a dotčeným orgánům se oznámení doručí jednotlivě (§ 87 odst. 1 stavebního zákona, § 19 správního řádu). Nevyzvedne-li si adresát uložené písemnosti písemnost ve lhůtě do 10 dnů ode dne, kdy byla k vyzvednutí připravena, platí, že se písemnost považuje za doručenu posledním dnem této lhůty (§ 24 odst. 1 správního řádu). Právnická osoba nemůže žádat o prominutí zmeškání úkonu s poukazem na to, že se na adrese jejího sídla nebo sídla její organizační složky nikdo nezdržuje (§ 21 odst. 2 správního řádu).
 - Při vzájemné komunikaci s Městským úřadem Hronov, odborem výstavby vždy uvádějte všechny identifikační údaje, zejména spisovou značku, pod kterou je příslušná záležitost vyřizována. Její neuvedení by mohlo způsobit nedorozumění při vyřizování příslušné záležitosti (§ 37 odst. 2 správního řádu).
 - Informace o pracovní době pracovníků Městského úřadu, ve kterých je otevřena i podatelna Městského úřadu Hronov, jsou zveřejněny na úřední desce a uvedeny na webových stránkách města Hronov www.mestohronov.cz (§ 26 odst. 1 správního řádu).

Poučení účastníků (§ 68 odst. 1, odst. 5 správního řádu):

Proti tomuto rozhodnutí může účastník podat odvolání do 15 dnů ode dne jeho oznámení, a to k odboru územního plánování a stavebního řádu Krajského úřadu Královéhradeckého kraje, podáním u odboru výstavby Městského úřadu Hronov. Výrok o povolení stavby je vykonatelný nabytím právní moci výroku o umístění stavby (§ 81 odst. 1, § 83 odst. 1, § 86 odst. 1 a § 89 odst. 1 správního řádu, § 94a odst. 5 stavebního zákona).


Ing. Václav Soukup
vedoucí odboru výstavby

Příloha:

- grafická příloha územního rozhodnutí: koordinační situační výkres v měřítku 1:200 s vyznačením umístění stavby (bude předána pouze stavebníkovi po nabytí právní moci tohoto rozhodnutí)
- ověřená projektová dokumentace stavby, ověřená ve společném územím a stavebním řízení (bude předána pouze stavebníkovi a městysu Velké Poříčí po nabytí právní moci tohoto rozhodnutí)
- štítek „stavba povolena“ (bude předána pouze stavebníkovi po nabytí právní moci tohoto rozhodnutí)

Údaje o správním poplatku:

Správní poplatek za vydání územního souhlasu byl vyměřen dle položky č. 17 odst. 1 písm. f/ poznámka 7 a položky č. 18. odst.1 písm.f/ poznámka 5 sazebníku správních poplatků zákona č. 634/2004 Sb., o správních poplatcích, v platném znění, v celkové výši 25 000,-Kč.

Účastníci řízení (doporučeně na dodejku)

1. Krajský úřad Královéhradeckého kraje, IDDS: gcgbp3q, Pivovarské náměstí č.p. 1245, 500 03 Hradec Králové zast ARCHITEP HK s.r.o., IDDS: x5mm486, Habrmanova č.p. 323, 500 02 Hradec Králové

██
██
██
██
██

7. Správa železniční dopravní cesty, s.o., Správa dopravní cesty Hradec Králové, IDDS: uccehjm U Fotochemy č.p. 259, 501 01 Hradec Králové

8. ČD - Telematika, a. s., Servis kabelových sítí, IDDS: dgzjdjr, Pernerova č.p. 2819/2a, 130 00 Praha 3

9. Vodovody a kanalizace Náchod, a.s., IDDS: d7tgx37, Kladská č.p. 1521, 547 01 Náchod 1

10. ČEZ Distribuce, a.s., IDDS: v95uqfy, Teplická č.p. 874/8, 405 02 Děčín

11. RWE Distribuční služby, s.r.o., IDDS: jnnyjs6, Plynárenská 499/1, 657 02 Brno

12. Česká telekomunikační infrastruktura, a.s., IDDS: qa7425t, Olšanská č.p. 2681/6, 130 00 Praha 3-Žižkov

Dotčené správní úřady (doporučeně na dodejku)

- Hasičský záchranný sbor Královéhradeckého kraje, IDDS: yvfab6e, nábřeží U Přivozu č.p. 122/4, 500 03 Hradec Králové 3

- Krajská hygienická stanice KHK, územní pracoviště Náchod, IDDS: dm5ai4r, Českoskalická č.p. 254, 547 01 Náchod 1

- Drážní úřad, sekce stavební - oblast Praha, IDDS: 5mjaatd, Wilsonova 300/8, Praha 2 - Vinohrady, 121 06 Praha - Vinohrady

- Městský úřad Náchod, odbor životního prostředí, IDDS: gmtbqhx, Masarykovo nám. č.p. 40, 547 61 Náchod 1