

**Veřejnoprávní smlouva o poskytnutí individuální účelové dotace
podle Pravidel 2025 pro poskytování individuálních účelových dotací a darů
z rozpočtu Středočeského kraje ze Středočeského Fondu hejtmanky
v rámci Tematického zadání „Podpora hejtmanky“
(dále jen „smlouva“)**

Smluvní strany

Středočeský kraj

se sídlem Zborovská 11, Praha 5
zastoupený hejtmankou Mgr. Petrou Peckovou
IČ: 70891095, DIČ: CZ 70891095
bankovní spojení: PPF banka a.s., č. ú.: 4440009090/6000
(dále jen „poskytovatel“)

a

Český chřest s.r.o.

IČO 63670011.. DIČ CZ 63670011
se sídlem K Holí 786, Rozkoš, 252 43 Průhonice
zastoupená Jiřím Šafářem, jednatelem
bankovní spojení: ...ČS, a.s....., č. ú.: ...2828041389/0800.....
(dále jen „příjemce“)

**uzavírají podle § 10a a následujících zákona č. 250/2000 Sb., o rozpočtových pravidlech územních
rozpočtů, ve znění pozdějších předpisů (dále jen „z. č. 250/2000 Sb.“) tuto smlouvu:**

**Článek 1
Předmět smlouvy**

1. Poskytovatel touto smlouvou poskytuje příjemci z rozpočtu Středočeského kraje ze Středočeského Fondu hejtmanky v rámci Tematického zadání „Podpora hejtmanky“ dotaci v maximální výši **50 000 Kč** (slovy: **padesát tisíc** korun českých) na realizaci akce/projektu (dále jen „akce“), která je uvedena v článku 2 odstavci 1 této smlouvy, maximálně však ve výši 80 % z celkových skutečných uznatelných finančních nákladů na realizaci akce.
2. Celkové předpokládané finanční náklady na realizaci akce dle žádosti o poskytnutí dotace prostřednictvím veřejnoprávní smlouvy činí 247 300 Kč.
3. Převod peněžních prostředků dle odstavce 1 tohoto článku bude poskytovatelem proveden bankovním převodem na účet příjemce uvedený v záhlaví této smlouvy jednorázově do 30 dnů ode dne nabytí účinnosti této smlouvy.

Článek 2

Účel poskytnutí dotace a podmínky pro poskytnutí dotace

1. Dotace je poskytnuta na projekt **Osvětová publikace: průvodce světem chřestu a křenu**, který byl příjemcem realizován od 17. do 30. 6. 2025 v souladu s žádostí o dotaci podanou dne 16. 5. 2025.
2. Příjemce je povinen dotaci použít jen k účelu, na který mu byla poskytnuta.
3. Minimální spoluúčast příjemce dotace je stanovena na 20 % z celkové výše skutečných uznatelných finančních nákladů na realizaci akce, kterou je nutné dodržet. Budou-li skutečné uznatelné finanční náklady na realizaci akce nižší oproti předpokládaným, z nichž byla dotace vypočtena a nebyla by dodržena minimální spoluúčast příjemce, je příjemce povinen vrátit poskytovateli na jeho účet alikvotní část poskytnuté dotace do 60 dnů od ukončení realizace akce.
4. Nevyužije-li příjemce poskytnutou dotaci v plné výši, je příjemce povinen vrátit poskytovateli na jeho účet nevyužitou část dotace do 60 dnů ukončení realizace akce.
5. Pokud skutečné celkové finanční náklady na realizaci akce překročí předpokládané finanční náklady na realizaci akce, uhradí příjemce částku tohoto překročení z vlastních zdrojů.
6. Dotace je poskytována příjemci i na finanční náklady akce, spočívající v uhrazené dani z přidané hodnoty v souvislosti s realizací akce, a to v těchto případech:
 - a) není-li příjemce registrovaným plátcem daně z přidané hodnoty dle zákona č. 235/2004 Sb., ve znění pozdějších předpisů (dále jen „zákon č. 235/2004 Sb.“),
 - b) je-li příjemce registrovaným plátcem daně z přidané hodnoty, kterému však nevznikl v souvislosti s realizací akce nárok na odpočet uhrazené daně z přidané hodnoty dle zákona č. 235/2004 Sb.,
 - c) je-li příjemce registrovaným plátcem daně z přidané hodnoty, kterému vznikl v souvislosti s realizací akce pouze částečný nárok na odpočet uhrazené daně z přidané hodnoty; v tomto případě je příjemci poskytována dotace i na finanční náklady akce, spočívající v uhrazené dani z přidané hodnoty, u níž příjemci nevznikl nárok na odpočet daně z přidané hodnoty dle zákona č. 235/2004 Sb.
7. Dotace není poskytována příjemci na finanční náklady akce, spočívající v uhrazené dani z přidané hodnoty v souvislosti s realizací akce, je-li příjemce registrovaným plátcem daně z přidané hodnoty, kterému vznikl v souvislosti s realizací akce nárok na odpočet daně z přidané hodnoty ve výši uhrazené daně z přidané hodnoty dle zákona č. 235/2004 Sb.
8. Příjemce se zavazuje v průběhu i po ukončení realizace akce, pokud to povaha akce dovoluje, označit, že akce je realizována s přispěním Středočeského kraje. Informační cedule nebo samolepky nebo jiný vhodný způsob označení včetně pokynů pro umístění budou dodány poskytovatelem.

Příjemce je povinen uvádět logo poskytovatele, které je uvedeno v Příloze č. 1 této smlouvy, na tištěných propagačních materiálech akce, pokud jsou vyhotovovány, a na oděvu, pokud je součástí akce (např. na sportovním dresu). Příjemce je rovněž povinen vyvěsit uvedené logo poskytovatele při konání akce, pokud to povaha akce dovoluje.

Příjemce je povinen dodat poskytovateli fotodokumentaci či tištěné materiály o splnění podmínek, uvedených v tomto odstavci.
9. Zaměstnanci a blízké osoby příjemce dotace nebo osoby ovládající příjemce dotace či osoby příjemcem dotace ovládané se nesmějí podílet na plnění veřejných zakázek zadávaných příjemcem dotace,

spočívajících v poskytování dodávek, služeb a stavebních prací spojených s realizací akce, které jsou hrazeny z poskytnuté dotace a rovněž z vlastních zdrojů příjemce dotace (ani působit jako subdodavatel veřejných zakázek zadávaných příjemcem dotace). Uvedené povinnosti platí i pro zadávání zakázek příjemcem, na kterého se zákon o zadávání veřejných zakázek nevztahuje. Výjimku z tohoto ustanovení může udělit na základě písemné žádosti příjemce Rada Středočeského kraje (dále jen „Rada“).

Ustanovení tohoto odstavce neplatí, jestliže příjemce dotace postupuje podle § 11 zákona č.134/2016 Sb., o zadávání veřejných zakázek, ve znění pozdějších předpisů.

10. Majetek pořízený či zhodnocený s účastí dotace nesmí být prodán, darován nebo bezúplatně převeden na jinou právnickou nebo fyzickou osobu po dobu 5 let od data ukončení realizace akce. Výjimku z tohoto ustanovení může udělit příjemci dotace na základě písemné žádosti příjemce dotace Rada. Ustanovení tohoto odstavce neplatí pro pohoštění a ceny, které jsou součástí akce.
Za převedení majetku na jinou právnickou osobu se dle tohoto ustanovení nepovažuje předání majetku obce k hospodaření příspěvkové organizaci, jejímž je obec zřizovatelem, pokud byla příjemcem dotace obec a zůstane zachován sjednaný účel akce.
11. Žadatel je povinen používat dlouhodobý majetek pořízený či zhodnocený s účastí dotace pro stejný či obdobný typ činností či aktivit (včetně rozsahu těchto činností/aktivit), jimiž potřebnost dotace odůvodnil v žádosti o dotaci, a to minimálně po dobu 3 let od data ukončení realizace akce. Výjimku z tohoto ustanovení může udělit příjemci dotace na základě písemné žádosti příjemce dotace Rada. Závazek neplatí, pokud majetek již není (např. z důvodu opotřebení) nadále využitelný pro stejný či obdobný typ aktivit.
12. Příjemce dotace je povinen vypracovat a předložit do **30. 9. 2025** Odboru Kancelář hejtmanky Krajského úřadu Středočeského kraje finanční vypořádání poskytnuté dotace, které obsahuje přehled o čerpání a použití poskytnutých peněžních prostředků a o jejich vrácení do rozpočtu poskytovatele, je-li k jejich vrácení příjemce povinen dle této smlouvy. Přehled o čerpání a použití poskytnutých peněžních prostředků se předkládá včetně kopií všech dokladů uvedených v tomto přehledu.
13. Peněžní prostředky vrací příjemce na účet poskytovatele uvedený na str. I této smlouvy, a to pod stejnými symboly - stejným účelovým znakem, pod kterým mu byly peněžní prostředky poskytovatelem poskytnuty, nesdělí-li poskytovatel písemně příjemci, že má uvést při převodu peněžních prostředků jiné údaje.
14. Dotace je dle zákona č. 320/2001 Sb. o finanční kontrole ve veřejné správě a o změně některých zákonů (zákon o finanční kontrole), ve znění pozdějších předpisů veřejnou finanční podporou.
15. Každé neoprávněné použití nebo zadržení peněžních prostředků poskytnutých příjemci jako dotace dle této smlouvy je porušením rozpočtové kázně podle ustanovení § 22 z. č. 250/2000 Sb. Stanovení odvodu za porušení rozpočtové kázně a penále za prodlení s odvodem za porušení rozpočtové kázně se řídí § 22 z. č. 250/2000 Sb. Odvod za porušení rozpočtové kázně odpovídá výši neoprávněně použitých nebo zadržených peněžních prostředků. Za porušení méně závažné povinnosti příjemce dle této smlouvy odpovídá odvod za porušení rozpočtové kázně 0,05 % až 50 % poskytnutých peněžních prostředků.
16. Příjemce je povinen uchovávat veškeré písemnosti, týkající se poskytnutí dotace podle této smlouvy včetně vyúčtování dotace se všemi písemnými doklady, a to takovým způsobem, aby bylo možno

prokázat oprávněnost použití peněžních prostředků v souladu s touto smlouvou, a to po dobu pěti let od ukončení realizace akce.

17. Je-li příjemcem dotace právnická osoba, je příjemce povinen písemně informovat poskytovatele
- a. o přeměně právnické osoby, a to do 10 pracovních dnů ode dne, kdy došlo k přeměně právnické osoby,
 - b. o vstupu právnické osoby do likvidace, a to do 10 pracovních dnů ode dne vstupu právnické osoby do likvidace,
 - c. o zahájení insolvenčního řízení na právnickou osobu, a to do 10 pracovních dnů od zveřejnění vyhlášky o zahájení insolvenčního řízení v insolvenčním rejstříku.

V písemné informaci pro poskytovatele příjemce mimo jiné uvede evidenční číslo smlouvy poskytovatele, uvedené na straně 1 této smlouvy, název akce a výši poskytnuté dotace poskytovatelem.

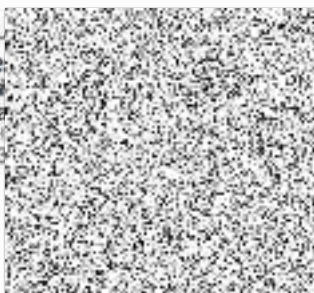
18. Povinnost uvedenou v předchozím odstavci 17. tohoto článku příjemce nemá, jestliže již není povinen uchovávat veškeré písemnosti, týkající se poskytnutí dotace, podle odstavce 16. tohoto článku.

Článek 3 Závěrečná ustanovení

1. Práva a povinnosti smluvních stran touto smlouvou výslovně neupravené se řídí právními předpisy uvedenými v článku 1 této smlouvy a Pravidly 2025 pro poskytování individuálních účelových dotací a darů z rozpočtu Středočeského kraje ze Středočeského Fondu hejtmanky. Příjemce prohlašuje, že se před podpisem této smlouvy se zněním uvedených Pravidel seznámil.
2. Tuto smlouvu je možné měnit pouze písemnou dohodou smluvních stran ve formě písemných číslovaných dodatků této smlouvy, podepsaných oběma smluvními stranami.
3. Tato smlouva bude vyhotovena v elektronické podobě ve formátu PDF/A a bude podepsána zaručenými elektronickými podpisy smluvních stran založenými na kvalifikovaném certifikátu pro elektronický podpis nebo kvalifikovaném elektronickém podpisu. Každá ze smluvních stran obdrží smlouvu v elektronické podobě s uvedenými uznávanými elektronickými podpisy. V případě, že Příjemce nemá elektronický podpis založený na kvalifikovaném certifikátu nebo kvalifikovaný elektronický podpis, Příjemce smlouvu vytiskne, podepíše a pošle zpět poskytovateli poštou v papírové listinné podobě, následně bude Poskytovatelem smlouva zkonvertována do elektronického datového souboru a Poskytovatel smlouvu podepíše elektronickým podpisem založeným na kvalifikovaném certifikátu nebo kvalifikovaným elektronickým podpisem. Každá smluvní strana obdrží smlouvu v elektronické podobě.
4. Tato smlouva nabývá platnosti dnem jejího podpisu oběma smluvními stranami a účinnosti dnem jejího zveřejnění v registru smluv, které provede poskytovatel.
5. O poskytnutí dotace uvedené v této smlouvě Poskytovatelem Příjemci rozhodla Rada Středočeského kraje usnesením č. 007-26/2025/RK ze dne 24. 7. 2025 a v případě tohoto právního úkonu Středočeského kraje jsou splněny podmínky uvedené v § 23 z. č. 129/2000 Sb. nezbytné k jeho platnosti.

Příjemce

Jiří Šafář,
Právnická firma
5.8.2025
IČO: 63



Poskytovatel
Středočeský kraj

Mgr. Petra Pecková
hejtmanka

Datum a podpis:

Dokument je podepsán elektronickým podpisem	
Podpisující:	Mgr. Petra Pecková
Organizace:	Středočeský kraj
Sériové č. cert.:	22825699
Vydavatel cert.:	PostSignum Qualified CA 4
Datum a čas:	25.08.2025 16:00:54
Důvod:	
Místo:	

Příloha č. 1 k veřejnoprávní smlouvě o poskytnutí individuální účelové dotace podle Pravidel 2025 pro poskytování individuálních účelových dotací a darů z rozpočtu Středočeského kraje ze Středočeského Fondu hejtmanky v rámci Tematického zadání „Podpora hejtmanky“

Vzor loga poskytovatele

Středočeský kraj