

Spis. zn.: MMJ/SÚ/13759/2025  
Č.j.: MMJ/SÚ/109699/2025-MaJ  
Záměr: Z/2025/12720  
Č. řízení: R/2025/18896  
Vyřizuje: Ing. Jana Matoušková  
E-mail: jana.matouskova@jihlava-city.cz  
Telefon: 565 593 110

Jihlava, dne: 7.4.2025

## VEŘEJNÁ VYHLÁŠKA

### ROZHODNUTÍ POVOLENÍ STAVBY

#### Výroková část:

Stavební úřad Magistrátu města Jihlavy, jako stavební úřad příslušný podle § 30 odst. 1 písm. f) a § 30 odst. 3 písm. a) zákona č. 283/2021 Sb., stavební zákon, ve znění pozdějších předpisů (dále jen "stavební zákon"), v řízení o povolení záměru přezkoumal podle § 182 až 192 stavebního zákona žádost, kterou dne 22.1.2025 podal

**Statutární město Jihlava, IČO 00286010, Masarykovo náměstí č.p. 97/1, 586 01 Jihlava,  
kterého zastupuje Ing. Zdeněk Sendler, IČO 12189391, Wanklova č.p. 576/6, 602 00 Brno**

(dále jen "stavebník"), a po posouzení záměru podle § 193 stavebního zákona:

I. Podle § 197 a 211 stavebního zákona

**p o v o l u j e**

stavbu:

**Revitalizace parku Smetanovy sady, Jihlava**

(dále jen "stavba") na pozemku parc. č. 3230/13 /ostatní plocha/, 3238 /ostatní plocha/, 3239/1 /ostatní plocha/, 3240 /zastavěná plocha a nádvoří/, 3241 /ostatní plocha/, 3242 /ostatní plocha/, 3267/3 /zastavěná plocha a nádvoří/, 5853 /ostatní plocha/, 5864 /ostatní plocha/, 5867 /ostatní plocha/ v katastrálním území Jihlava.

Záměr obsahuje následující stavební objekty:

- SO 01 - Příprava území
- SO 02 - Zpevněné plochy a komunikace
- SO 03 - Mobiliář a vybavenost
- SO 04 - Řešení zeleně
- SO 05 - Veřejné osvětlení
- SO 06 - 06.1 Vodovodní přípojka, 06.2 Areálové rozvody vody
- SO 08 - Přípojka pro přenosové vozy

Popis záměru:

Záměr řeší zřízení nových parkových cest v parku. Řešení počítá s odstraněním nevhodných asfaltových povrchů a jejich nahrazení logickou promyšlenou cestní sítí, umožňující výrazně komfortnější údržbu, hospodaření s dešťovou vodou a v neposlední řadě i logické provozní vztahy. Záměr reflektuje i předpokládané nové provozní vztahy vzniklé novou zástavbou haly. Veškeré cesty jsou bezbariérově přístupné a umožňují dostupnost integrovaného záchranného systému a údržby parku. Stavební úpravy chodníků a cest ( SO 02) navazují na přípravné práce (SO 01) zahrnující kácení nevhodné a nebezpečné zeleně a vybourání stávajících parkových chodníků a cest s krytem živičným včetně vybourání obrub z kamenných krajků. Ty po očištění se použijí zpět. Nové chodníky a zpevněné plochy navazují na zpevněné plochy u nové multifunkční haly, které jsou součástí řešení nové haly. V rámci záměru

bude káceno celkem 7 ks stromů o obvodu kmene nad 80 cm, 4 ks o obvodu kmene do 80 cm a celkem 475,5 m<sup>2</sup> keřových skupin. terénní modelace probíhat pouze v nezbytné míře a to pouze z důvodu upravení komunikací, ploch a jejich okolí do požadovaných podélných a příčných sklonů. Větší terénní modelace v parku nebudou probíhat. V prostoru stávající ponechaných stromů bude zásadně dodrženo UT=PT. Terén bude k patě ponechaného stromu pozvolně modelován.

V parku z pohledu dopravního vznikne nový centrální okružní chodník – větev A – oválného elipsovitého půdorysu s délkou 252,25 m s krytem živичným probarveným do červené barvy a s šířkou 3,00m. Na něj pak navazují 2 příčné chodníky - větve B1,B2 - s šířkou 3,0 m a povrchem dlážděným dlažební kostkou. Příčné chodníky jsou navrženy tak, aby umožnily přístup pěších ze všech směrů a od všech přechodů v okolních ulicích. Trasy jsou vlnovkovitého půdorysu s délkami cca 80,0 m a 131,6 m. Chodníky větve B kříží větve A, která je jim materiálově nadřazena. Chodníky dále doplňují pruhy šíře 1,35 m pro umístění laviček. Chodníky doplňují zpevněné plochy značené jako větve C1- C6. Jde o obdélníkové přímé pruhy délek 15-30 m s šířkou 4-6-10 m. Plochy C1- C5 vedou od obvodu parku směrem do středu parku a kříží větve A a B a jsou jim materiálově nadřazeny. Plocha C6 je umístěna ve střední části parku a umožní přístup k zde stojícímu kostelu Sv. Ducha. Plocha je šíře 6,0m a na jedné straně kříží větve B1 a na druhé straně končí v travnaté ploše parku. Na ni pak nazuje rozvolněný pruh z betonových obrubníků uložených na plochu do terénu. Obrubníky tvoří pruhy dl. 6,0 m a jsou od sebe oddělené volným terénem šíře 150 - 250 mm. Zpevněné plochy C jsou navrženy dlážděné z plošné řezané kamenné dlažby s obrubou z ocelových profilů. Zpevněné plochy pak doplňuje ze strany navazujících zpevněných ploch u vstupů do nové haly zpevněný nástupní pruh terénu zpevněný rozvoněnou dlažební kostkou se spárami vyplněnými zeminou a zatravněnými.

Ze stejnou konstrukcí je pak za kostelem navržena stezka šíře 1,0 m. Stezka je v rozvolněném vlnovkovitém tvaru s délkou cca 100 m a vede ve volném terénu podél jižní strany parku. Konstrukce chodníků odpovídá plánovanému dopravnímu zatížení. To bude omezeno pouze na nezbytnou dopravní obsluhu parku vozidla IZS a údržby parku do 3,5t. Řešení parkových chodníků a jejich šířkové uspořádání vychází z koncepce stanovené architektem. Dopravní napojení parkových chodníků na okolní veřejné komunikace pro dopravní obsluhu a technické služby zůstane zachováno shodně se stávajícím napojením.

Nejdůležitější součástí mobiliáře jsou pohodlné lavice s opěradlem, které jsou umístěny podél pěších tras, dále odpadkové koše, samostatné nosiče sáček na psí exkrementy a pítka. Úprava cestní sítě v parku vyvolá přeložení některých uměleckých objektů do nových pozic.

Výsadby nové zeleně jsou umísťovány s ohledem na sítě technické infrastruktury. Přesná lokalizace bude provedena po vytyčení jednotlivých sítí, ochranných pásem a podmínek správců před zahájením stavby.

Součástí záměru je i novostavba veřejného osvětlení /zemní vedení, nové stožáry se svítidly VO – LED/, rozvodů NN se zásuvkovými pilíři a chráničkou HDPE40 pro datové rozvody města Jihlavy /kamerový rozvod/. Stávající stožáry VO se svítidly v parku budou zdemontovány a předány správci VO k uskladnění, případně odborně zlikvidovány. Stožáry se svítidly, zemní svítidla pro nasvícení kostela sv. Ducha a rozpojovací a zásuvkové skříně jsou navrženy v souladu s požadavky památkové péče. Na fasádě objektu SŠPTA se nachází stávající zapínací skříň s rozvaděčem RVO č. 30. Tato skříň s rozvaděčem bude vyměněna za novou s jednou výstupní třífázovou rezervou – odpojovač 3 x 40 A. Z rozvaděče bude vyveden nový kabel CYKY-J 5x16, který bude ukončen v rozpojovací skříně 12x160A instalované v pilíři u stožáru s kamerou u křižovatky ulic Tyršova a Jana Masaryka. Stávající rozvod do ulice Jana Masaryka ke stožáru č. 1816 bude připojen do této rozpojovací skříně. Ze skříně bude vyveden nový kabel CYKY-J 5x10, kterým budou prosmyčkovány stožáry výšky cca 4 m se svítidly v parku. Osvětlení kostela sv. Ducha a sochy před vstupem do kostela budou instalována zemní svítidla, která budou připojena z rozpojovací skříně instalované u stožáru u kostela. Zemní svítidla budou prosmyčkována kabelem CYKY-J 5x2,5. V rámci výstavby HMA bude u objektu „zimáčku“ zřízena rozpojovací skříň NN v pilíři, ve které budou připraveny tři volné sady pojistek pro zásuvkové pilíře v parku. Z rozpojovací skříně bude vyveden kabel CYKY-J 4x50 k zásuvkovému pilíři č. 1 u budoucího podia pro kulturní akce. Dále budou v parku rozmístěny zásuvkové pilíře se zásuvkami pro připojení el. zařízení stánků při kulturních akcích. Pilíře budou připojeny z rozpojovací skříně kabely CYKY-J 4x35. V souběhu s rozvodem VO bude od stožáru s kamerou u křižovatky ulic Tyršova a Jana Masaryka vedena chránička HDPE40 pro budoucí možné vedení optického kabelu. Chránička bude vedena k ulici Jana Masaryka a dále do parku, kde bude v zemní šachtě provedeno rozbočení. Chráničky budou ukončeny v zemi zavičkováním.

Pro potřeby zajištění pitné vody k pítkům a šachtě technologie pro možný odběr vody, bude nově zřízena vodovodní přípojka HDPE d32x3 SDR11 PN10 (DN 25) v celkové délce 3,0 m, která bude napojena na vodovodní řad DN 80, přeložený v rámci realizace akce HMA Jihlava. Přípojka je vedena v nezápevných parkových travnatých plochách od místa napojení a je ukončena v podzemní vodoměrné šachtě bez nutnosti vstupu osob na pozemku parc. č. 3239/1 v kat. území Jihlava. Z šachty bude rozvod vody vyveden do objektu šachty ŠT1 s podružným vodoměrem a možností napojení hadice k odběru vody pro stánky v rámci konání trhů a k jednotlivým pítkům. Rozvody vody jsou navrženy z trub plastových HDPE100 d32x3 SDR11 PN10 v celkové délce cca 73,8 m. Z vodoměrné šachty bude rozvod vody veden v nezápevných plochách v souběhu s chodníkem a následně ve zpevněných komunikačních plochách částečně v souběhu s novými kabelovými rozvody NN a VO.

Přípojné místo pro přenosové vozy bude řešeno energetickým sloupkem v provedení korespondujícím s ostatním zařízením umístěným v parku. Bude zde možné připojit přenosové vozy pro odběr NN a zároveň pro distribuci signálu. Veškeré zařízení bude konstrukčně koncipováno na platformě 10“ přístrojové šířky.

Místní komunikace budou dotčeny následujícím způsobem:

- příčný překop vozovky s živičným krytem a chodníku s krytem z dlažby – místní komunikace Tyršova, Tyršova – pravý chodník umístěním kabelů VO a HDPE trubek pro optické kabely – v délce 6,6 m + 1,5 m + 1,7 m
- podélný překop chodníku s živičným krytem – místní komunikace Tyršova – cyklostezka – kabely VO – v délce 11,0 m
- příčný chodníku s živičným krytem a s krytem z dlažby – místní komunikace Jana Masaryka – cyklostezka a Jana Masaryka – levý chodník – kabely VO a HDPE trubky pro optické kabely. – v délce 2,3 m a 4,1 m.

## II. Stanoví podmínky pro provedení stavby:

1. Stavba bude provedena podle projektové dokumentace, zpracované Ing. Zdeňkem Sendlerem, IČO 12189391, Wanklova 576/6, 602 00 Brno, autorizovaný architektem pro obor krajinářská architektura /ČKA 01117/ a dalšími autorizovanými osobami: Ing. Petrem Ambrožem, autorizovaným inženýrem pro dopravní stavby /ČKAIT 1001720/, Ing. Evou Patočkovou, autorizovaným inženýrem pro stavby vodního hospodářství a krajinného inženýrství /ČKAIT 33653/ a Ing. Zbyňkem Pecinou, autorizovaným inženýrem pro techniku prostředí staveb, specializace elektrotechnických zařízení /ČKAIT 1400049/, ověřené v řízení o povolení záměru, která je přílohou tohoto rozhodnutí. Případné změny nesmí být provedeny bez předchozího povolení stavebního úřadu.
2. Před zahájením stavby je stavebník povinen zajistit dle § 160 odst. 2 písm. a) stavebního zákona vypracování dokumentace pro provádění stavby.
3. Staveniště bude odpovídat požadavkům ustanovení vyhl. č. 146/2024 Sb. o obecných požadavcích na výstavbu v platném znění a bude organizováno v rozsahu dle projektové dokumentace ověřené stavebním úřadem. Po dokončení stavby bude zařízení staveniště odstraněno a jím dotčené pozemky uvedeny do původního resp. řádného stavu.
4. Při provádění stavebních prací je nutno dodržovat předpisy, týkající se bezpečnosti a ochrany zdraví při práci, zejména zákona č. 309/2006 Sb., tj. zákona o zajištění dalších podmínek bezpečnosti a ochrany zdraví při práci, a jeho prováděcího předpisu, tj. nařízení vlády č. 591/2006 Sb. o bližších minimálních požadavcích na bezpečnost a ochranu zdraví při práci na staveništích, a dbát o ochranu zdraví a života osob na staveništi.
5. Před zahájením provádění stavby je dle § 160 odst. 2 písm. d) stavebního zákona stavebník povinen umístit na viditelném místě u vstupu na staveniště štítek obsahující identifikační údaje o stavbě a ponechat jej tam až do dokončení stavby, popřípadě do vydání kolaudačního rozhodnutí /rozsáhlé stavby se mohou označit jiným vhodným způsobem s uvedením údajů ze štítku/. Štítek musí být chráněn před povětrnostními vlivy, aby údaje na něm zůstaly čitelné. Štítek obdrží stavebník, jakmile toto rozhodnutí nabude právní moci.
6. Při provádění stavebních prací nesmí být narušeny nadzemní a podzemní sdělovací kabely a zařízení, vedení a potrubí. Při provádění stavebních prací nesmí být nad přípustnou míru znečišťováno životní prostředí a přilehlé komunikace, okolní zástavba nesmí být nad přípustnou míru obtěžována hlukem, prachem a vibracemi. Nesmí dojít k znečišťování terénu, povrchových a podzemních vod ropnými a jinými škodlivými látkami. Po skončení prací je stavebník povinen uvést okolí stavby do původního, resp. náležitého stavu.
7. Při činnostech v blízkosti stávajících inženýrských sítí budou respektována pravidla stanovená právními předpisy pro ochranná pásma podzemních a nadzemních vedení.
8. V průběhu stavby musí být jednotlivé stavební práce prováděny tak, aby byl zajištěn bezpečný přístup a příjezd k jednotlivým pozemkům anebo stavbám, dotčeným povolovanou stavbou.
9. Při provádění stavebních prací bude zajištěna bezpečnost chodců a silničního provozu na stávajících přilehlých komunikacích. Stavebník /investor/ zajistí průběžné čištění přilehlých komunikací či jejich případné opravy při lokálním poškození.
10. V případě zásahu do veřejných ploch nebo komunikací je nutno žádat předem o souhlas příslušného vlastníka a správce. Rovněž případný zásah do soukromých pozemků musí být projednán předem s jejich vlastníky.
11. O stanovení přechodné úpravy dopravního značení, pokud si to situace vyžádá, požádá zhotovitel prací příslušný silniční úřad, tj. Odbor dopravy Magistrátu města Jihlavy.
12. Při provádění prací je třeba počínat si tak, aby bylo co nejméně omezeno a rušeno užívání sousedních pozemků nebo staveb a aby nebyla způsobena škoda vlastníkům sousedních pozemků nebo staveb - zejména dbát, aby nedocházelo k neodůvodněnému omezení práv vlastníků sousedních pozemků nebo staveb, k ohrožení zdraví a života osob, k poškozování majetku a ničení zeleně, k nepořádku na staveništi, apod. Po skončení prací je stavebník povinen uvést okolí stavby do původního, resp. náležitého stavu.
13. Stavební činnost bude uskutečňována tak, aby vzhledem k okolní zástavbě byly veškeré její negativní vlivy sníženy na minimum. Stavební práce budou optimalizovány tak, aby nedocházelo ke kumulaci hlukových vlivů) souběžný provoz stavebních mechanismů) v blízkosti obytné zástavby; časové nasazení mechanismů v těchto prostorech bude minimalizováno.
14. Při provádění stavby musí být zabezpečeno odborné vedení realizace stavby dle §159 stavebního zákona.

15. Při stavebních pracích budou dodržena ustanovení vyhlášky č. 146/2024 Sb., o požadavcích na výstavbu a na ně navazující ustanovení příslušných technických norem a předpisů na stavbu se vztahujících.
16. Zhotovitel (dodavatel) stavby musí podle ustanovení § 163 stavebního zákona dbát na řádnou přípravu a provádění stavby; zajistit při provádění stavby dodržení požadavků na výstavbu, popřípadě technických předpisů a technických norem; zajistit dodržení povinností k ochraně života, zdraví, životního prostředí a bezpečnosti práce vyplývajících z jiných právních předpisů.
17. Na stavbě nebo na staveništi musí být k dispozici ověřená dokumentace pro povolení stavby a dokumentace pro provádění stavby a všechny doklady týkající se provádění stavby /popřípadě jejich kopie/ a musí být veden stavební deník.
18. S odpadem, vznikajícím při stavební činnosti, bude nakládáno v souladu se zákonem č. 541/2020 Sb. O odpadech a ostatními souvisejícími předpisy v odpadovém hospodářství. (Obaly od stavebních materiálů nesmí být likvidovány spalováním na místě.).
19. Stavebník oznámí stavebnímu úřadu zvoleného dodavatele stavby. Dle § 160 stavebního zákona je stavebník povinen oznámit stavebnímu úřadu předem i případnou změnu stavebního podnikatele a termín zahájení stavby vč. veškerých změn, které ve výběru (mj. název, sídlo, IČ a oprávnění k předmětné činnosti) nebo termínu nastanou a to i v průběhu stavby.
20. Toto rozhodnutí nenahrazuje souhlas vlastníků nebo i uživatelů stavbou dotčených pozemků se vstupem na pozemky a s prováděním prací. Souhlas vlastníků a uživatelů dotčených pozemků si musí investor vyžádat min. 15 dní před zahájením prací.
21. Při výstavbě nesmí dojít ke znečištění povrchových nebo podzemních vod závadnými látkami ve smyslu § 39 vodního zákona, zejména ropnými produkty ze stavebních a dopravních prostředků.
22. Rozvinutí stavební činnosti bude prováděno pouze v rámci vymezených stavebních pozemků citovaných ve výrokové části tohoto rozhodnutí.
23. Podmínky citované ve vyjádřeních jednotlivých správců inženýrských sítí nejsou v tomto rozhodnutí uvedeny. Za splnění těchto podmínek je zodpovědný investor společně se zhotovitelem stavebních prací po celou dobu provádění stavby.
24. Stávající inženýrské sítě jsou zakresleny v projektové dokumentaci a před započítím stavby na žádost investora budou správci jednotlivých sítí vytyčeny. Vytyčení bude písemně potvrzeno protokolem, případně zápisem do stavebního deníku, který bude jedním z dokladů potřebných při předávání stavby. Při stavbě budou dodržena ustanovení ČSN 736005 – Prostorové uspořádání sítí technického vybavení a veškeré podmínky stanovené ve vyjádřeních správců inženýrských sítí. Veškeré změny trasy musí být znovu projednány a odsouhlaseny se správci sítí a vlastníky stavbou dotčených pozemků. Odkrytá podzemní vedení budou zajištěna proti poškození. Pokud by při provádění prací byl zjištěn výskyt neznámého podzemního vedení, musí být o tom neprodleně uvědomen majitel tohoto vedení, který stanoví další podmínky pro provádění prací.
25. Realizací předmětných staveb dojde k přiblížení nebo ke střetu s těmito podzemními vedeními a zařízeními – zejména s podzemním vedením a zařízením SEK společnosti CETIN a. s., s trasou optických sítí elektronických komunikací společnosti T-Mobile Czech Republic a. s., s optickou sítí elektronických komunikací společnosti První telefonní společnost s.r.o., s optickou sítí elektronických komunikací společnosti M-Soft s.r.o., se sítí elektronických komunikací ROWANet ve vlastnictví kraje Vysočina, s vodovodními řady ŠLT 80, ŠLT 250, TLT 80 /souběh, křížení/, s jednotnou kanalizační stokou ZD 600/100 /křížení/ v majetku statutárního města Jihlava a provozování SMJ s.r.o., s podzemním vedením elektro NN a VN společnosti EG.D s.r.o., s optickou sítí ve vlastnictví Statutárního města Jihlavy, s NTL plynovody PE dn 225, OC DN 100 63 a NTL přípojkami a s neprovozovaným plynovodním vedením v majetku nebo provozování společnosti GasNet s.r.o. V území se mohou vyskytovat vodovodní a kanalizační přípojky v majetku jiných vlastníků, které neprovozuje SMJ s.r.o.
26. Dojde-li při provádění staveb k nepředvídaným nálezům kulturně cenných předmětů nebo k archeologickým nálezům, jsou investor stavby a právnická osoba nebo fyzická osoba podnikající podle zvláštních předpisů provádějící stavbu povinni nález ohlásit stavebnímu úřadu a orgánu státní památkové péče, popřípadě archeologickému ústavu. Zároveň jsou povinni učinit nezbytná opatření, aby nález nebyl poškozen nebo zničen, dokud o něm nerozhodne stavební úřad po dohodě s orgánem státní památkové péče.
27. Stavební úřad Magistrátu města Jihlavy v souladu s ustanovením § 160 stavebního zákona stanoví, že mu stavebník oznámí za účelem provedení kontrolních prohlídek stavby tyto fáze výstavby:
  - vzhledem k rozsahu stavby bude provedena závěrečná kontrolní prohlídka stavby.
28. Stavební úřad v souladu s ustanovením § 230 stavebního zákona stanoví, že stavbu lze užívat jen na základě vydaného kolaudačního rozhodnutí.
29. Budou dodrženy podmínky závazného stanoviska – jednotného environmentálního stanoviska od Magistrátu města Jihlavy, odboru životního prostředí ze dne 3.2.2025 pod č. j. MMJ/OŽP/27922/2025-44/25:

**I.**

**Záměr „Revitalizace parku Smetanovy sady“ je z hlediska vlivů na všechny dotčené složky životního prostředí přípustný za podmínek příslušných složkových předpisů:**

Zákon č. 114/1992 Sb., o ochraně přírody a krajiny, ve znění pozdějších předpisů (dále jen „zákon o ochraně přírody a krajiny“)

Zákon č. 541/2020 Sb., o odpadech, ve znění pozdějších předpisů (dále jen „zákon o odpadech“)

Zákon č. 289/1995 Sb., lesní zákon, ve znění pozdějších předpisů (dále jen „lesní zákon“)

Zákon č. 334/1992 Sb., o ochraně zemědělského půdního fondu, ve znění pozdějších předpisů (dále jen „zákon o ochraně ZPF“)

Zákon č. 254/2001 Sb., o vodách, ve znění pozdějších předpisů (dále jen „vodní zákon“)

Zákon č. 256/2001 Sb., o pohřebnictví, ve znění pozdějších předpisů (dále jen „zákon o pohřebnictví“)

## II. (zákon o ochraně přírody a krajiny)

Příslušný orgán souhlasí s tím, aby žadateli bylo ve smyslu § 8 odst. 1 zákona č. 114/1992 Sb., o ochraně přírody a krajiny, ve znění pozdějších předpisů (dále jen „ZOPK“), povoleno kácení

Číslo, passport	druh dřeviny	obvod kmene (cm)	počet	Důvod kácení	p.č., k.ú.
114 (id14577)	<i>Crataegus monogyna</i>	46	1	Revitalizace parku Smetanovy sady	Parcela 3239/1, k.ú. Jihlava
131 (id31158)	<i>Picea omorika</i>	25	1	Revitalizace parku Smetanovy sady (kácet až v 2. fázi, až po dokončení stavby)	Parcela 3239/1, k.ú. Jihlava
132 (id12204)	<i>Pseudotsuga menziesii</i>	44	1	Revitalizace parku Smetanovy sady (kácet až v 2. fázi, až po dokončení stavby)	Parcela 3239/1, k.ú. Jihlava
133 (id31159)	<i>Abies concolor</i>	80	1	Revitalizace parku Smetanovy sady (kácet až v 2. fázi, až po dokončení stavby)	Parcela 3239/1, k.ú. Jihlava
139, 140, 141 (id14554, 14553, 14568)	<i>Picea pungens</i>	110/119/13 5	3	Revitalizace parku Smetanovy sady	Parcela 3239/1, k.ú. Jihlava
144, 145, 146 (id14606, 14597, 14599)	<i>Picea abies</i>	82/94/119	3	Revitalizace parku Smetanovy sady	Parcela 3239/1, k.ú. Jihlava
150 (id2380)	<i>Pinus sylvestris</i> 'Watereri'	75	1	Revitalizace parku Smetanovy sady	Parcela 3239/1, k.ú. Jihlava
85	<i>Taxus baccata</i>	31m <sup>2</sup>	-	Revitalizace parku Smetanovy sady	Parcela 3239/1, k.ú. Jihlava
91 (id14569)	<i>Crataegus monogyna</i>	16m <sup>2</sup>	-	Revitalizace parku Smetanovy sady	Parcela 3239/1, k.ú. Jihlava
93	<i>Taxus baccata</i> <i>Prunus laurocerasus</i> <i>Rhododendron catawbiense</i> <i>Spiraea bumalda</i>	30m <sup>2</sup>	-	Revitalizace parku Smetanovy sady	Parcela 3239/1, 3241 k.ú. Jihlava
99	<i>Taxus baccata</i> <i>Philadelphus coronarius</i> <i>Spiraea vanhouttei</i>	30m <sup>2</sup>	-	Revitalizace parku Smetanovy sady	Parcela 3239/1, k.ú. Jihlava

100	<i>Taxus baccata</i>	73,3m <sup>2</sup>	-	Revitalizace parku Smetanovy sady	Parcela 3239/1, k.ú. Jihlava
116	<i>Symphoricarpos albus</i> <i>Prunus padus</i> <i>Euonymus europaeus</i> <i>Prunus sp.</i>	54,5m <sup>2</sup>	-	Revitalizace parku Smetanovy sady	Parcela 3239/1, k.ú. Jihlava
123	<i>Philadelphus coronarius</i> <i>Azalea</i> <i>Viburnum fragrans</i>	29m <sup>2</sup>	-	Revitalizace parku Smetanovy sady	Parcela 3239/1, k.ú. Jihlava
127	<i>Philadelphus coronarius</i>	18,3m <sup>2</sup>	-	Revitalizace parku Smetanovy sady	Parcela 3239/1, k.ú. Jihlava
134	<i>Taxus baccata</i>	8	-	Revitalizace parku Smetanovy sady	Parcela 3241 k.ú. Jihlava
135	<i>Philadelphus coronarius</i> <i>Acer platanoides</i> <i>Cornus mas</i> <i>Spiraea vanhouttei</i>	27,2m <sup>2</sup>	-	Revitalizace parku Smetanovy sady	Parcela 3239/1, k.ú. Jihlava
142 (id14560)	<i>Corylus maxima</i> 'Purpurea'	15m <sup>2</sup>	-	Revitalizace parku Smetanovy sady	Parcela 3239/1, k.ú. Jihlava
147	<i>Juniperus squamata</i> 'Meyeri' <i>Thuja occidentalis</i>	106m <sup>2</sup>	-	Revitalizace parku Smetanovy sady	Parcela 3239/1, k.ú. Jihlava
151	<i>Pinus mugo</i> <i>Spiraea vanhouttei</i>	26,2m <sup>2</sup>	-	Revitalizace parku Smetanovy sady	Parcela 3239/1, k.ú. Jihlava
152	<i>Spiraea vanhouttei</i> <i>Forsythia x intermedia</i>	11m <sup>2</sup>	-	Revitalizace parku Smetanovy sady	Parcela 3239/1, k.ú. Jihlava
<b>Celkem:</b>		<b>475,5m<sup>2</sup></b>	<b>11ks</b>		

za těchto podmínek:

1. Kácení dřevin je možné provést pouze v případě realizace výše uvedené stavby na základě vydaného stavebního povolení v právní moci.
2. Dřeviny číslo 131, 132 a 133 budou káceny až ve druhé fázi stavby, tj. po dokončení stavebních a revitalizačních úprav.
3. Kácet je možné zpravidla v době vegetačního klidu tj. od 1. listopadu do 31. března, v souladu s ust. § 5 vyhl. č. 189/2013 Sb., o ochraně dřevin a povolování jejich kácení, ve znění pozdějších předpisů. Pokud by v souvislosti se stavbou bylo nutné kácet v době vegetace, bylo by nezbytné předem vyloučit přítomnost hnízdicích ptáků odborným biologem (aby nedošlo k porušení § 5a zákona).
4. Pokud by při kácení byl zaznamenán výskyt nějakého zvláště chráněného druhu (např. netopýři, ptáci), musí být kácení přerušeno a za účelem stanovení dalšího postupu kontaktován Krajský úřad Kraje Vysočina, odbor životního prostředí a zemědělství, popř. Agentura ochrany přírody a krajiny, středisko Havlíčkův Brod.

5. Dřeviny budou na lokalitě ponechány tak dlouho, jak to bude možné s ohledem na jejich fyziologickou vitalitu a provozní bezpečnost, případně budou káceny až v okamžiku, kdy bude jejich odstranění nutné s ohledem na provedení stavebních prací v souvislosti s realizací.

Příslušný orgán požaduje, aby žadateli bylo ve smyslu § 9 odst. 1 ZOPK uloženo provedení náhradní výsadby:

Druh	Velikost	KS	Umístění
Aesculus carnea	Obvod kmínku ve výšce 1m min. 18-20cm	1	parcela 3239/1, k.ú. Jihlava
Acer pseudoplatanus 'Atropurpureum'	Obvod kmínku ve výšce 1m min. 18-20cm	1	parcela 3239/1, k.ú. Jihlava
Acer pseudoplatanus	Obvod kmínku ve výšce 1m min. 18-20cm	1	parcela 3239/1, k.ú. Jihlava
Ulmus 'Frontier'	Obvod kmínku ve výšce 1m min. 18-20cm	1	parcela 3239/1, k.ú. Jihlava
Fagus sylvatica 'Atropunicea'	Obvod kmínku ve výšce 1m min. 18-20cm	1	parcela 3239/1, k.ú. Jihlava
Fagus sylvatica	Obvod kmínku ve výšce 1m min. 18-20cm	1	parcela 3239/1, k.ú. Jihlava
Sophora japonica	Obvod kmínku ve výšce 1m min. 18-20cm	1	parcela 3239/1, k.ú. Jihlava
Sophora japonica	Obvod kmínku ve výšce 1m min. 18-20cm	1	parcela 3239/1, k.ú. Jihlava
Quercus coccinea	Obvod kmínku ve výšce 1m min. 18-20cm	2	parcela 3239/1, k.ú. Jihlava
Quercus palustris	Obvod kmínku ve výšce 1m min. 18-20cm	1	parcela 3239/1, k.ú. Jihlava
Tilia cordata	Obvod kmínku ve výšce 1m min. 18-20cm	1	parcela 3239/1, k.ú. Jihlava
Prunus subhirtella 'Autumnalis Rosea'	kvalitní soudržený bal, výšky 200/250	1	parcela 3239/1, k.ú. Jihlava
Prunus yedoensis	kvalitní soudržený bal, výšky 200/250	1	parcela 3239/1, k.ú. Jihlava
Magnolia kobus	kvalitní soudržený bal, výšky 200/250	1	parcela 3239/1, k.ú. Jihlava
Taxus baccata	výška 125/150, 5l kontejner/bal	4	parcela 3239/1, k.ú. Jihlava
Viburnum fragrans	výška 125/150, 5l kontejner/bal	6	parcela 3239/1, k.ú. Jihlava
Lonicera fragratissima	výška 125/150, 5l kontejner/bal	3	parcela 3239/1, k.ú. Jihlava
Cornus mas	výška 125/150, 5l kontejner/bal	2	parcela 3239/1, k.ú. Jihlava
Deutzia gracilis	výška 125/150, 5l kontejner/bal	4	parcela 3239/1, k.ú. Jihlava
Hydragea paniculata	výška 125/150, 5l kontejner/bal	3	parcela 3239/1, k.ú. Jihlava
Viburnum plicatum	výška 125/150, 5l kontejner/bal	5	parcela 3239/1, k.ú. Jihlava
Hamamelis intermedia	výška 125/150, 5l kontejner/bal	1	parcela 3239/1, k.ú. Jihlava
Hamamelis japonica	výška 125/150, 5l kontejner/bal	3	parcela 3239/1, k.ú. Jihlava
Magnolia stellata	výška 125/150, 5l kontejner/bal	1	parcela 3239/1, k.ú. Jihlava
<b>Celk:</b>		<b>46 ks</b>	

ke kompenzaci ekologické újmy, za těchto podmínek:

- Výsadba bude realizována dle sadových úprav a projektové dokumentace, v ideálních agrotechnických termínech a budou splněny příslušné normy, tj. dle ČSN 83 9021 Technologie vegetačních úprav v krajině – Rostliny a jejich výsadba, popř. dle standardů AOPK (Výsadba stromů SPPK A02 001:2013, Výsadba a řez keřů a lián SPPK A02 003:2014, standardy ke stažení: <https://standards.nature.cz/seznam-standardu/>),
- Náhradní výsadba bude provedena nejpozději ke dni kolaudace stavby.
- Sazenice stromu s kmínkem bude zabezpečena proti vyvrácení jedním až třemi kůly, kterým bude upevněna úvazky. Kmen sazenice bude do výše úvazku natřený ochranným nátěrem ARBOFLEX či Lac Balsam.
- Báze bude zamulčována dřevní štěpkou nebo kůrou (mulč chrání povrch půdy před vysycháním, zmenšuje potřebu zavlažovat, brání v růstu většiny plevelů, vytváří ideální mikroklima pro půdní život a kořinky rostlin, rozkládá se na humus a pomáhá vytvářet novou zeminu). Mulč nesmí poškozovat strom a nesmí

- bránit svými vlastnostmi pronikání vody a vzduchu do půdy. Krček stromku musí zůstat volný. Kmínek bude chráněn před poškozením strunou plastovou chráničkou nebo dřevěnou ohrádkou.
5. Péče o stromy bude realizována dle ČSN DIN 18919 a SPPK A02 001:2021. Po výsadbě budou stromy udržovány především dostatečnou zálivkou. V následujících pěti letech po výsadbě bude zajištěna následná péče o vysázené porosty (obnova ochrany dřevin proti bušení, doplňování uhynulých sazenic, příp. výchovný řez dřevin ve 4. až 5. roce po výsadbě, zalévání (dle potřeby), odplevelení, opravy kotvení).
  6. OŽP si vyhrazuje právo na kontrolu, v případě zjištění nedostatků je žadatel povinen na základě upozornění Magistrátu města Jihlavy ve stanoveném termínu nedostatky odstranit. Pokud žadatel ve stanoveném termínu nedostatky neodstraní, bude vyměřena odpovídající finanční sankce ve správním řízení. Při provádění kontroly OŽP předloží povinná osoba potvrzení o tom (např. fakturu), že jde o sadbový materiál uložený v tomto rozhodnutí (viz výroková část). Upozorňujeme, že neprovedení náhradní výsadby (§ 9 zákona 114/1992 Sb.) je podle § 87 odst. 1 g) zákona 114/1992 Sb. přestupkem, za který lze uložit pokutu.

Príslušný orgán, ve smyslu § 4 odst. 2 (VKP), § 77 zákona č. 114/1992 Sb., o ochraně přírody a krajiny, ve znění pozdějších předpisů (dále jen „ZOPK“), souhlasí s realizací záměru dle předložené PD, za předpokladu plného respektování níže uvedených podmínek:

- Při realizaci stavby je nutné zajistit ochranu dřevin před poškozením a ničením dle § 7 zákona o ochraně přírody. Při samotné realizaci stavby v blízkosti stromů v registrovaném VKP je nezbytné zajistit přítomnost odborného dozoru – českého certifikovaného arboristy konzultanta (nebo soudního znalce v oboru ochrana přírody se specializací dendrologie, arboristika), který by přímo na místě řešil nevhodnější způsob případného zásahu. O jeho přítomnosti, konzultacích a případných zásazích bude proveden zápis do stavebního deníku (doporučujeme stejný dozor, který je přítomen při stavbě HMA, jejíž část také zasahuje do rVKP Smetanovy sady a má již dostatečnou znalost území).
- Přítomnost arboristického dozoru je nutná při všech stavebních pracích v okapové linii stromů, tj. demolice současné cestní sítě, příprava podkladu, výstavba nové sítě (podkladové vrstvy, obruby), dále při redukci zpevněné plochy (větev C3) či osazení dřeviny roštem ve zpevněné ploše (větev C2 a C4) apod. O přítomnosti dozoru bude proveden záznam ve stavebním deníku.
- Při realizaci stavby bude zajištěna ochrana dřevin před poškozením a ničením dle § 7 zákona o ochraně přírody. Dodržena bude ČSN 83 9061 Technologie vegetačních úprav v krajině - Ochrana stromů, porostů a vegetačních ploch při stavebních pracích nebo Arboristický standard SPPK A01 002:2017 – Ochrana dřevin při stavební činnosti (<https://standardy.nature.cz/seznam-standardu/>)
- Všechny stromy, které by mohly být ohroženy stavební činností, budou před poškozením chráněny pevným oplocením s výškou alespoň 1,5m, případně instalací ochrany kmenů bedněním. Při stavební činnosti musí být minimalizováno riziko poškození nadzemních částí stromů stavební činností a mechanismy (jakékoliv zásahy do korun stromů (ořezy) rostoucích v okolí stavby jsou možné pouze za souhlasu majitele pozemků a provedených certifikovaným arboristou. za dodržení arboristických standardů (Řez stromů, SPPK A02 002:2015)), bodu
- V kořenové zóně dřevin nebude prováděna žádná navážka zeminy nebo jiného materiálu. Kořenový prostor nesmí být zatěžován soustavným přecházením, pojížděním, odstavováním strojů a vozidel, zařízením staveniště a skladováním materiálů
- Výkop a stavební práce (modeláž povrchu) v kořenovém prostoru (tedy pod okapovou linií zvětšenou o 1,5 m) bude prováděn ručně, popřípadě za použití pneumatického rýče. U stromů a nesmí být poškozeny kořeny, které mají zásadní význam pro fyziologii a statiku jednotlivých stromů, tedy kořeny o průměru nad 2,5 cm. Pokud dojde k poškození, musí být kořen ostře přetnut a místo řezu zahlazeno. Výkop je nutné co nejrychleji znovu zasypat, aby se zabránilo vysušení a odumření obnažených kořenů.
- V místě kořenového systému ponechaných stromů bude případně redukována konstrukce podkladních vrstev zpevněných ploch a budou prováděny ruční výkopy, případně bude použita jiná šetrná technologie (například pneumatický rýč). Postup bude konzultován s ekologickým dozorem.
- Cestní síť bude realizována v nivelitě nad okolním terénem tak, aby dešťová voda gravitačně stékala směrem k nezápevněným plochám.
- Budou respektována ustanovení § 5 odst. 3 zákona č. 114/1992 Sb. o ochraně přírody a krajiny – obecná ochrana rostlin a živočichů. (Fyzické a právnické osoby jsou povinny při provádění zemědělských, lesnických a stavebních prací, při vodohospodářských úpravách, v dopravě a energetice postupovat tak, aby nedocházelo k nadměrnému úhynu rostlin a zraňování nebo úhynu živočichů nebo ničení jejich biotopů, kterému lze zabránit technicky i ekonomicky dostupnými prostředky. Orgán ochrany přírody uloží zajištění či použití takovýchto prostředků, neučiní-li tak povinná osoba sama).
- Orgán ochrany přírody bude informován o termínech pravidelných kontrolních dnů. Kontrolní dny budou oznámeny min. 7 dní před termínem elektronicky (tomas.plesinger@jihlava-city.cz).



Příslušný orgán, ve smyslu § 46 (památné stromy a jejich ochranná pásma) zákona č. 114/1992 Sb., o ochraně přírody a krajiny, ve znění pozdějších předpisů (dále jen „ZOPK“), souhlasí se zásahem o ochranného pásma památného stromu, za předpokladu plného respektování níže uvedených podmínek:

- Na parcele 3239/1, k.ú. Jihlava, v JZ části parku se nachází památné stromy „Buky Bedřicha Smetany“ (id152 a 153), do jejichž ochranného pásma o poloměrech 12,6 a 9,6 m od kmenů bude zasaženo jen v nejnútnejší míře dle projektové dokumentace, tj. vybudování „větvě C1“ a trvalkových záhonů, sloup VO a nadzemní zásuvkový pilřf vč. tras kabelů. Veškerá jiná činnost je přísně zakázána. V příloze rozsah a velikost ochranných pásem památných stromů a projektované činnosti.
- V ochranném pásmu památných stromů dřevin nebude prováděna žádná navážka zeminy nebo jiného materiálu. Kofenový prostor nesmí být zatěžován soustavným přecházením, pojižděním, odstavováním strojů a vozidel, zařízeními staveniště a skladováním materiálů
- Stromy budou před poškození chráněny pevným plotem, který bude umístěn min. 1,5m od kmene stromů.
- Při stavební činnosti nesmí dojít k poškození nadzemních částí stromů stavební činností. V případě kolize se sloupy (2ks) VO bude případný ořez konzultován s orgánem ochrany přírody a realizován certifikovaným arboristou.
- Sloup veřejného osvětlení před vjezdem do Manažerské akademie bude umístěn na severní straně zpevněné plochy „větvě C1“, u hrany s trvalkovým záhonem, tak, aby nezasahoval do větvoví památného stromu. Projektová dokumentace v této části byla změněna projektantem části VO, tj. panem Pecinou po konzultaci s orgánem ochrany přírody.

### III. (odpady)

Orgán odpadového hospodářství, příslušný podle § 146 odst. 3 písm. b) zákona č. 541/2020 Sb., o odpadech (dále jen „zákon o odpadech“), po prostudování předložené projektové dokumentace, s navrženým záměrem souhlasí bez podmínek.

### IV. (vodní zákon)

Příslušný orgán, ve smyslu § 104 odst. 2 písm. c) a ustanovení § 106 odst. 1 zákona č. 254/2001 Sb., o vodách a o změně některých zákonů (vodní zákon), ve znění pozdějších předpisů) souhlasí s realizací záměru dle předložené PD při splnění podmínek:

1. Záměr bude prokazatelně (písemně) projednán s vlastníkem (Magistrát města Jihlavy, odbor technických služeb) a s provozovatelem (SLUŽBY MĚSTA JIHLAVY, spol. s r.o.) veřejného vodovodu a kanalizace a jeho připomínky budou plně respektovány.
2. Možnost zasakování srážkových vod musí být doložena kladným vyjádřením osoby s odbornou způsobilostí v oboru hydrogeologie.
3. Stavba areálového vodovodu a kanalizace, vsakovacích objektů, vodovodní přípojky není vodním dílem ve smyslu ust. § 55 vodního zákona.
4. Používané mechanizační prostředky musí být v dobrém technickém stavu a musí být dodržována preventivní opatření k zabránění případným úkapům či únikům ropných látek.
5. Prováděnými pracemi nesmí být ohrožena kvalita povrchové ani podzemní vody.
6. Veškerý odpad z provozu staveb musí být likvidován v souladu s platnou legislativou.

30. Budou dodrženy podmínky závazného stanoviska Magistrátu města Jihlavy, SÚ – památkové péče ze dne 20.2.2025 pod č. j. MMJ/SÚ/62924/2025-MaD:

1. V rámci plánovaného osvětlení kostela sv. Ducha bude ještě vypracovaný a v rámci jednoho z kontrolních dní předložený k písemnému odsouhlasení i světelný návrh k nasvětlení objektu nemovité kulturní památky, a proběhnou také i světelné zkoušky objektu, za účasti zástupců orgánu a odborné organizace státní památkové péče.
2. V rámci nového mobiliáře /laviček s opěradlem, odpadkových košů, pitek aj./ bude v rámci jednoho z KD odsouhlasený také odstín RAL těchto prvků, neboť předložená PD je neuvádí.
3. V případě jakýchkoliv archeologických nálezů či pozůstatků, vzhledem k historickým souvislostem daného místa /zrušený městský hřbitov/ bude žádoucí práce přerušit, svolat kontrolní den všech dotčených stran, zejména za účasti archeologů a na místě samém rozhodnout o případném nálezu a přizvat také i odbornou organizaci /NPÚ, ÚOP v Telči/.

31. Budou dodrženy podmínky uvedené ve vyjádření Magistrátu města Jihlavy, odboru technických služeb ze dne 22.1.2025 pod č. j. MMJ/OTS/16213/2025-JaA:

- Záměr musí svým technickým řešením a samotným provedením odpovídat aktuálnímu znění Standardů pro plánování, projektování, výstavbu, správu, údržbu a provozování vodovodů a kanalizací na území Statutárního města Jihlavy viz [https://jihlava.cz/assets/File.ashx?id\\_org=5967&id\\_dokumenty=560848](https://jihlava.cz/assets/File.ashx?id_org=5967&id_dokumenty=560848)
- Při stavbě musí být dodržena norma ČSN 73 6005 Prostorové uspořádání vedení technického vybavení /říjen 2020/.
- Před zahájením stavebních prací bude výtčena vodohospodářská infrastruktura na náklady investora.
- Při výkopových pracích nap pozemcích dotčených záměrem je zapotřebí dbát zvýšené opatrnosti, neboť práce budou probíhat v ochranném pásmu VHI, které je stanoveno dle zákona č. 274/2001 Sb. o vodovodech a kanalizacích. Ochranné pásmo je stanoveno u vodovodních řadů a kanalizačních stok

do průměru 500 mm včetně na 1,5 m., u průměrů nad 500 mm na 2,5 m. Požadujeme, aby výkopové práce v těchto místech probíhaly ručním výkopem, aby nemohlo dojít k ovlivnění funkčnosti VHI, které by mohlo ohrozit plynulý provoz a technický stav.

- V případě jakéhokoliv poškození VHI je investor povinen zajistit opravu na své náklady a uvést rozvody VHI v co nejkratším termínu do původního stavu.
- Žádáme o vyzoomění nejméně 10 pracovních dnů před plánovaným zahájením výkopových prací na dotčených pozemcích. Informaci zašlete na [vh@jihlava-city.cz](mailto:vh@jihlava-city.cz).
- Budou dodrženy veškeré podmínky dané provozovatelem SMJ s.r.o.

Účastníci řízení, na něž se vztahuje rozhodnutí správního orgánu:

Statutární město Jihlava, Masarykovo náměstí č.p. 97/1, 586 01 Jihlava prostřednictvím zástupce: Ing. Zdeněk Sender, Wanklova č.p. 576/6, Stránice, 602 00 Brno 2  
Kraj Vysočina, Žižkova č.p. 1882/57, 586 01 Jihlava  
EG.D Holding, a.s., Lidická č.p. 1873/36, 602 00 Brno  
Střední průmyslová škola Jihlava, třída Legionářů č.p. 1572/3, 586 01 Jihlava  
T-Mobile Czech Republic a.s., Tomíčková č.p. 2144/1, 148 00 Praha  
Římskokatolická farnost u kostela sv. Jakuba, Lazebnická č.p. 54/1, 586 01 Jihlava  
Statutární město Jihlava, Masarykovo náměstí č.p. 97/1, 586 01 Jihlava

#### **Odůvodnění:**

Dne 22.1.2025 podal zplnomocněný zástupce žadatele žádost o povolení předmětného záměru. Stavební úřad oznámil písemností ze dne 21.2.2025 zahájení řízení o povolení záměru všem známým účastníkům řízení, dotčeným orgánům i hlavnímu projektantovi, který je současně osobou zastupující žadatele. Současně upustil od ústního jednání, protože jsou mu z dřívější úřední činnosti dobře známy poměry v území a žádost poskytovala dostatečný podklad pro posouzení záměru, a stanovil, že ve lhůtě do 15 dnů od doručení tohoto oznámení mohou účastníci řízení uplatnit své námitky a dotčené orgány svá závazná stanoviska.

Vzhledem k tomu, že se jedná o řízení s velkým počtem účastníků (více než 30), bylo oznámení o zahájení řízení doručováno účastníkům řízení podle ustanovení § 182 písm. a), b) a c) stavebního zákona spolu s dotčenými orgány a hlavnímu projektantovi jednotlivě do vlastních rukou. Ostatní písemnosti v řízení jsou v souladu s ustanovením § 188 odst. 4 stavebního zákona doručovány jednotlivě pouze žadateli, obci, na jejímž území má být záměr uskutečněn, a dotčeným orgánům. Ostatním účastníkům jsou následující písemnosti doručovány veřejnou vyhláškou.

Účastníci řízení podle § 182 písm. d) stavebního zákona byli v souladu s ustanovením § 188 odst. 3 stavebního zákona identifikováni označením pozemků a staveb evidovaných v katastru nemovitostí.

#### Vypořádání s návrhy a námitkami účastníků:

V průběhu řízení byly v písemnosti ze dne 26.2.2025 vneseny námitky a připomínky od účastníka řízení Římskokatolické farnosti u kostela Sv. Jakuba, Jihlava. Tyto námitky a připomínky byly písemností ze dne 6.3.2025 v plném rozsahu vzaty zpět s tím, že se účastník řízení dohodl s představiteli města na jiném postupu /nezávisle na tomto řízení/.

#### Vypořádání s vyjádřeními účastníků k podkladům rozhodnutí:

Účastníci se k podkladům rozhodnutí nevyjádřili

#### Stanovení okruhu účastníků řízení:

Při vymezení okruhu účastníků řízení povolení předmětného záměru vycházel stavební úřad z ustanovení § 182 stavebního zákona – v řízení zkoumal, zda mohou být přímo dotčena vlastnická práva nebo jiná věcná práva vlastníků dotčených pozemků a staveb na nich, včetně pozemků sousedních a staveb na nich. Do okruhu účastníků řízení o povolení záměru byl prioritně zařazen žadatel o vydání rozhodnutí povolení stavby, který je současně obcí, na jejímž území má být záměr uskutečněn a dále ty další osoby a subjekty, které mají k záměrem dotčeným pozemkům nebo stavbám vlastnické či jiné věcné právo. Do okruhu účastníků řízení byli dále zařazeni vlastníci sousedních pozemků a staveb a subjekty, které mají k sousedním pozemkům či stavbám jiné věcné právo, pokud tato práva mohou být rozhodnutím přímo dotčena. Po posouzení všech k řízení doložených podkladů došel stavební úřad k závěru, že z důvodu umístění navrženého předmětného záměru by mohla být přímo dotčena vlastnická či jiná věcná práva vlastníků těchto sousedních pozemků: parc. č. 4401/1, 4404/3, 4404/2, 4404/9, 4404/5, 5852/2, 4404/1, 4405, 5783/1, 5852/1, 3230/1, 3239/4, 3230/16, 3237, 3230/15, 3230/14, 3239/2, 3239/7, 3246, 3244, 3243/1, 3384, 3389/1, 3391, 3392/3, 3394, 3396, 3398, 3401, 3402/1, 3402/2, 3403, 3407/3, 3404, 3407/2, 3407/4, 3407/1, 3406, 4037, 4040 v katastrálním území Jihlava a sousedních staveb: Jihlava č.p. 2084, č.p. 1559, č.p. 1562, č.p. 1561, č.p. 1560, č.p. 1421, č.p. 1661, č.p. 1662, č.p. 1663, č.p. 1664, č.p. 1665, č.p. 1666, č.p. 1667, č.p. 1668, č.e. 3190, č.e. 3189, č.p. 1669 a č.p. 1921. Do okruhu účastníků řízení byli dále zařazeni majetkoví správci záměrem dotčených inženýrských sítí a veřejně přístupných komunikací. Vlastnictví ani jiná práva k dalším (vzdálenějším)

nemovitostem by neměla být dle názoru stavebního úřadu a dle žadatelem doložených podkladů tímto rozhodnutím přímo dotčena.

Žádost byla doložena projektovou dokumentací zpracovanou Ing. Zdeňkem Sendlerem, IČO 12189391, Wanklova 576/6, 602 00 Brno, autorizovaný architektem pro obor krajinářská architektura /ČKA 01117/ a dalšími autorizovanými osobami: Ing. Petrem Ambrožem, autorizovaným inženýrem pro dopravní stavby /ČKAIT 1001720/, Ing. Evou Patočkovou, autorizovaným inženýrem pro stavby vodního hospodářství a krajinného inženýrství /ČKAIT 33653/ a Ing. Zbyňkem Pecinou, autorizovaným inženýrem pro techniku prostředí staveb, specializace elektrotechnických zařízení /ČKAIT 1400049/, a těmito vyjádřeními, stanovisky a podklady:

- závazné stanovisko dotčeného orgánu – Magistrátu měst Jihlavy – SÚ – památkové péče ze dne 20.2.2025 pod č. j. MMJ/SÚ/62924/2025-MaJ,
- závazné stanovisko - jednotné environmentální stanovisko od Magistrátu města Jihlavy, OŽP ze dne 3.2.2025 pod č. j. MMJ/OŽP/27922/2025-44/25,
- vyjádření Magistrátu města Jihlavy - OŽP ze dne 10.2.2025 pod č. j. MMJ/OŽP/50247/2025,
- vyjádření společnosti GasNet Služby s.r.o. ze dne 30.1.2025 pod č. j. 5003239852,
- vyjádření Magistrátu města Jihlavy – MO ze dne 19.2.2025 pod č. j. MMJ/MO/62139/2025,
- vyjádření Magistrátu města Jihlavy, odboru technických služeb ze dne 22.1.2025 pod č. j. MMJ/OTS/16213/2025-JaA,
- vyjádření společnosti SMJ s.r.o. – správy místních komunikací ze dne 31.3.2025, č.j. 008/25,
- vyjádření První telefonní společnosti s.r.o. ze dne 26.2.2025 pod č. j. PT JIH1756,
- vyjádření společnosti M-Soft , spol. s r. o. ze dne 27.3.2025 pod č. j. vyj. 0057/2025,
- vyjádření Kraje Vysočina, odboru informatiky ke dne 28.3.2025 pod č. j. KUJIXP1WPDA,
- vyjádření společnosti SMJ s.r.o. – vodovody a kanalizace ze dne 31.1.2025 pod č. j. 36/2025 a ze dne 21.1.2025 pod č. j. 20/2025,
- vyjádření společnosti SMJ s.r.o. – VO ze dne 24.1.2025 pod č. j.17-25 MU,
- vyjádření společnosti EG. D, a.s. ze dne 24.1.2025, zn. D8626-27145017,
- vyjádření statutárního města Jihlavy /odbor informatiky/ ze dne 3.4.2025 pod č. j. MMJ/OI/68810/2025,
- vyjádření společnosti T – Mobile Czech Republic a.s. ze dne 7.3.2025, č.j. E11592/25,
- vyjádření společnosti CETIN a.s. ze dne 28.1.2025, č.j. 19991/25,
- souhlas vlastníků dotčených pozemků s povolením stavby – Římskokatolická farnost u kostela sv. Jakuba, Kraj Vysočina,
- souhlas Manažerské akademie,
- plná moc od žadatele pro zástupce,

Záměr je v souladu s platným územním plánem statutárního města Jihlavy. Přes předmětné dotčené pozemky neprochází žádné plochy ani koridory nadmístního významu. Dle ÚP je záměr navržen v zastavěném území v ploše PZ – Plochy veřejných prostranství s převahou nezpevněných ploch, v souladu s hlavním využitím: veřejná prostranství s prostorotvornou funkcí a s převážně nepevněnými plochami přírodní i cíleně založené zeleně včetně malých vodních ploch a toků, přípustným využitím: prvky městského mobiliáře a veřejně přístupné přístřešky; související dopravní a liniová technická infrastruktura i podmíněně přípustným využitím: prvky drobné architektury. Část se záměrem souvisejících inženýrských sítí je situována v plochách PV - Plochy veřejných prostranství - s převahou zpevněných ploch, OS - Plochy pro tělovýchovu a sport a OV 4 - plochy občanského vybavení - kultura - stavby, zařízení a pozemky sloužící pro kulturu, církevní stavby – kde přípustným využitím v těchto plochách je mimo jiné i technická infrastruktura.

Záměr nevyžaduje provedení zjišťovacího řízení dle zákona č. 100/2001 Sb. ve znění pozdějších předpisů.

Vzhledem k tomu, že předmětný záměr je z hlediska vlivů na všechny dotčené složky životního prostředí přípustný, dospěl příslušný orgán k závěru, že záměr lze ve vztahu k zájmům chráněným na úseku ochrany životního prostředí při respektování podmínek tohoto závazného stanoviska realizovat a tedy vydat souhlasné jednotné environmentální stanovisko.

Odbor životního prostředí posoudil předloženou žádost z hlediska zájmů chráněných vodním zákonem a k němu vydaných prováděcích předpisů a přiložených dokladů. Stavba není v rozporu se zájmy vodního hospodářství. Nebyly zjištěny skutečnosti, které by bránily vydání jednotného environmentálního stanoviska při splnění určitých podmínek uvedených v jednotném environmentálním stanovisku. Lze předpokládat, že záměrem nedojde ke zhoršení stavu vodního útvaru a nebude mít za následek nedosažení dobrého stavu stavu/potenciálu vod. V rámci nakládání se srážkovou vodou v prostoru revitalizovaných /zpevněných/ ploch doporučuje hydrogeolog s ohledem na jejich omezený objem vůči celkovému odtoku z řešeného území a mírně svažité charakter terénu likvidaci prostým povrchovým vsakem do okolních zelených ploch za přispění procesů evapotranspirace. Projektovanou revitalizací s úpravou ploch nedojde k žádné zásadní změně v dosavadním kvazipřirozeném koloběhu srážkové vody v území.

Vzhledem k tomu, že součástí stavby bude i kácení dřevin, orgán ochrany přírody povolil jejich pokácení. Zároveň stanovil podmínky, za kterých může být kácení realizováno, kde upozornil na možnost fyzického kácení až při nabytí právní moci stavebního povolení, dále upozornil na nutnost respektovat kácení v době vegetačního klidu a možnosti výskytu zvláště chráněných druhů. Náhradní výsadba byla určena na pozemky, které jsou ve vlastnictví

žadatele. Pro výsadbu byly po dohodě s žadatelem zvoleny takové dřeviny, které synergicky doplní stávající druhy, zvýší biologickou diverzitu a estetiku v dané lokalitě a přispějí k ekologickým funkcím krajiny. Velikost vysazovaných dřevin byla dána taková, jaká se obvykle používá pro výsadbu stromů a keřů ve městě. Zároveň byly stanoveny podmínky náhradní výsadby tak, aby dřeviny měly dlouhodobou perspektivu. Vzhledem k tomu, že se projektovaná stavba nachází na ploše registrovaného významného krajinného prvku, stanovil orgán ochrany přírody podmínky, aby nebyly narušeny ekologicko-stabilizační funkce tohoto registrovaného VKP. Vzhledem k tomu, že se v trase vedení nachází další vzrostlé dřeviny, orgán ochrany přírody stanovil podmínku jejich ochrany na základě § 7 zákona č. 114/1992 Sb. s odkazem na příslušné normy. Jelikož jde o cenný prvek městské zeleně, určil přítomnost odborného dozoru, který na místě zhodnotí veškeré vlivy a doporučí nejvhodnější postup tak, aby nebyly ohroženy zájmy ochrany přírody. Dále stanovil ruční výkop v okapové linii dřeviny, tak, aby nebyla ohrožena fyzická vitalita dřevin a zajištěna jejich dlouhodobá perspektiva a provozní bezpečnost, kde také zakázal poškození kořenů nad danou velikost. Z důvodu poškození dále zakázal umístování materiálů na kořenové náběhy a upozornil na nutnost ochrany korun stromů proti poškození mechanismy. Také upozornil na nutnost respektování obecné ochrany dle § 5 odst. 3 zákona č. 114/1992 Sb. o ochraně přírody a krajiny. V dalším výroku určil podmínky zásahu do ochranného pásma památných stromů, které se nacházejí na ploše zasažené výstavbou, ve kterých omezil jakoukoliv činnost pouze na vyprojektovanou část, upozornil na ochranná pásma v konkrétních rozměrech a také na základě dohody s projektantem posunul umístění sloupu VO dále od koruny památného stromu.

Vzhledem k tomu, že se jedná o změnu dokončené stavby podléhající povolení podle stavebního zákona, podléhá záměr vydání vyjádření dle § 146 odst. 3 písm. b) zákona o odpadech. K žádosti byla přiložena projektová dokumentace. V souhrnné technické zprávě projektové dokumentace byly uvedeny druhy odpadů, které vzniknou při stavebních pracích, zařazené dle katalogu odpadů, stanoveno jejich orientační množství a popsán způsob nakládání s nimi. Správní orgán v oblasti odpadového hospodářství nemá k uvedené akci námitek. Dle § 15 odst. 2 písm. c) zákona o odpadech je stavebník povinen zajistit si před vznikem stavebního odpadu písemnou smlouvou jeho předání do zařízení určeného pro nakládání s odpady.

Po provedení stavby, která podléhá povolení podle stavebního zákona, je stavebník povinen, dle § 93a odst. 1 zákona o odpadech, neprodleně zaslat správnímu orgánu doklady prokazující, že veškeré opětovně použité stavební výrobky, využití vedlejší produkty a stavební výrobky, které přestaly být odpadem, byly využity v souladu s tímto zákonem a že veškeré získané materiály jsou stavebními výrobky nebo vedlejšími produkty, které se nestaly odpadem, nebo s nimi bylo naloženo jako s odpady v souladu s tímto zákonem a hierarchií odpadového hospodářství /vážní listky, přejímky odpadů, fotodokumentace uložených a opětovně použitých materiálů.../. Nesplněním těchto povinností se stavebník vystavuje riziku uložení pokuty do výše 100 000 Kč.

Příslušný orgán ochrany životního prostředí dále sdělil, že předmětným záměrem nebudou dotčeny zájmy chráněné níže uvedenými zákony jednotlivých složek životního prostředí: zákon č. 289/1995 Sb., lesní zákon, ve znění pozdějších předpisů, zákon č. 334/1992 Sb., o ochraně zemědělského půdního fondu, ve znění pozdějších předpisů, zákon č. 256/2001 Sb., o pohřebnictví, ve znění pozdějších předpisů.

Ve vyjádření Magistrátu města Jihlavy – OŽP ze dne 10.2.2025 pod č. j. MMJ/OŽP/50247/2025 z hlediska výskytu zvláště chráněných druhů v lokalitě Smetanových sadů je konstatováno: Park Smetanovy sady byl dne 8. 12. 1999 registrován jako významný krajinný prvek na pozemcích parc. č. 3241 a 3239 v kat. území Jihlava /následně byly některé pozemky dále geometricky děleny/. Důvodem pro registraci byla skutečnost, že se jedná o cennou plochu historické zeleně v sídelním útvaru města Jihlavy. Po celou dobu existence parku byl park monitorován, sledovány byly zejména dřeviny jako nejdůležitější část parku, ale i bezobratlé organizmy a na ně vázaní obratlovci. V případě parku Smetanovy sady se jedná o park v širším centru města, v současnosti navíc v sousedství stavby nového objektu Horácké multifunkční arény. Park nebyl nikdy významným biotopem chráněných druhů obratlovců či bezobratlých. Bourací práce starého zimního stadionu i probíhající stavba nyní velmi výrazně omezují existenci živočichů. Při posuzování navrhované revitalizace /kácení, terénních úprav, cestní sítě a dalších zásahů/ bylo orgánem ochrany přírody zohledňováno i to, aby nedošlo k odstranění a poškození dřevin, které by měly potenciál následně být významným biotopem pro existenci společenstev bezobratlých či obratlovců. Díky dlouhodobému monitoringu lokality orgánem ochrany přírody lze tedy s ohledem na ověření výskytu doprovodných druhů organismů, zejména zvláště chráněných druhů a druhů ohrožených dle červených seznamů sdělit, že realizace projektu nezpůsobí trvalý pokles biodiverzity v lokalitě a zároveň nedojde k nevratnému negativnímu ovlivnění nebo zásahu do biotopů zvláště chráněných nebo ohrožených druhů rostlin a živočichů.

Stavebník předložil stavebnímu úřadu doklady o projednání s ostatními vlastníky staveb na dotčených pozemcích, ze kterých vyplývá, že stavebník je seznámen s jejich existencí, případně ochrannými pásmy a ochraně při křížení či souběhu.

Upozorňujeme, že stavba je situována na území s archeologickými nálezy ve smyslu § 22, odst. 2, zák. č. 20/1987 Sb., v platném znění. Při provádění jakýchkoliv zásahů do území s archeologickými nálezy (hloubení výkopů apod.) na území Kraje Vysočina je povinností majitele (správce, uživatele) již v době záměru oznámit stavební činnost Archeologickému ústavu AV ČR, Brno, v. v. i., Čechyňská 363/19, 602 00 Brno a případně umožnit jemu, nebo jiné oprávněné organizaci provedení záchranného archeologického výzkumu dle § 22, odst. 1 a 2 cit. zákona. Formulář oznámení o stavebním, či jiném záměru, je dostupný na [www.archeologickamapa.cz/oznameni](https://www.archeologickamapa.cz/oznameni); <https://backend.aiscr.cz/oznameni/0/> či [www.amapa.cz/oznameni](https://www.amapa.cz/oznameni). Pokud budou během prací zjištěny nepředvídané archeologické nálezy či detaily stavby mimo záchranný archeologický výzkum, je stavebník povinen neprodleně oznámit tyto nálezy příslušnému stavebnímu úřadu, Archeologickému ústavu nebo nejbližšímu muzeu buď přímo,

nebo prostřednictvím obce, v jejímž územním obvodu k archeologickému nálezu došlo a učinit opatření nezbytná k tomu, aby nálezy nebyly poškozeny nebo zničeny a zaznamenat do stavebního deníku čas a okolnosti nálezů, datum oznámení stavebnímu úřadu a popis provedených opatření – viz § 266 zákona č. 283/2021 Sb. (stavební zákon) a § 23, odst. 2 a 3 zákona č. 20/1987 Sb., v platném znění. Oznámení o archeologickém nálezu je povinen učinit nálezce nebo osoba odpovědná za provádění prací, při nichž došlo k archeologickému nálezu, a to nejpozději druhého dne po archeologickém nálezu nebo potom, kdy se o archeologickém nálezu dozvěděl. Archeologický nález i naleziště musí být ponechány beze změny až do prohlídky Archeologickým ústavem nebo muzeem, nejméně však po dobu pěti pracovních dnů po učiněném oznámení. Archeologický ústav nebo oprávněná organizace učiní na nalezišti všechna opatření nezbytná pro okamžitou záchranu archeologického nálezů, zejména před jeho poškozením, zničením nebo odcizením.

Záměr se nachází na území ochranného pásma určeného rozhodnutím ONV v Jihlavě dne 28. 3. 1985 pod čj. Kult/41/85 Městské památkové rezervace Jihlava prohlášené Ministerstvem kultury ČSR, č. j. 7. 292/82-II/2 ze dne 29. 3. 1982. Kladné závazné stanovisko k záměru s podmínkami vydal příslušný orgán státní památkové péče – Magistrát města Jihlavy – SÚ – památková péče. V odůvodnění závazného stanoviska orgánu státní památkové péče je mimo jiné konstatováno: < Záměrem žadatele je: „Cílem návrhu je vytvoření prostředí s odkazem na historii a současně splňující soudobé a budoucí požadavky na veřejný prostor. Jasně vedené cesty, logické zpevněné plochy, přehlednost s vazbou na okolí. Jeden ze základních nosných prvků v parku jsou stromy. Maximální snaha je do řešení zakomponovat veškeré hodnotné perspektivní dřeviny. Nové výsadby budou postupně nahrazovat stávající a vytvoří optimální věkovou strukturu parkového porostu. Budou káceny vybrané neperspektivní dřeviny. Řešení počítá s odstraněním nevhodných asfaltových povrchů a jejich nahrazení logickou promyšlenou cestní sítí, umožňující komfortnější údržbu, hospodaření s dešťovou vodou a v neposlední řadě i logické provozní vztahy. Předložené řešení reflektuje i předpokládané nové provozní vztahy vzniklé novou zástavbou haly. Veškeré cesty jsou bezbariérově přístupné a umožňují dostupnost údržby parku. Princip řešení dále zohledňuje zvyklosti pořádkání různých akcí jako trhy, koncerty apod. Navržené řešení s tradičními akcemi počítá a přizpůsobuje jim provozní zázemí obsluhy, zásobování, napojení na vodu a elektro. Vzhledem k nové koncepci parkových cest se přizpůsobuje i doplněný mobiliář v podobě laviček, odpadkových košů, pitek a parkového osvětlení. Travnaté plochy jsou navrženy k osetí vhodnou směsí do daných podmínek. V místech bez výrazných zásahů bude stávající trávník zachován, pouze nezbytně regenerován...“ Smetanovy sady v Jihlavě představují z hlediska přírodně krajinářského, ekologického a zejména i mikroklimatického velmi důležitou, cennou plochu veřejné, městské zeleně, situovanou severozápadním směrem, nedaleko samotného historického jádra města Jihlavy – Masarykova náměstí. Park je obklopený ulicemi Jiráskova, Jana Masaryka a Tyršova. V samotném centru parku je situována také nemovitá kulturní památka – kostel sv. Ducha (rejst. č. ÚSKP ČR 37066/7-4878), a ze severní strany park obklopuje nově vznikající stavba Horácké multifunkční arény. V blízkosti parku se nachází také objekty škol a Jihlavský pivovar. Smetanovy sady byly vybudovány na ploše původně hřbitovního kostela sv. Ducha, založeného v roce 1572, na severozápadním obvodu historického jádra, vně městských hradeb a původně zasvěceného sv. Trojici. Kostel je renesanční novostavbou ze 2. poloviny 16. století, postavenou uprostřed hrázeného hřbitova a sloužící jako pohřební svatyně Špitálskému předměstí. Po poškození ze třicetileté války, byl v roce 1661 prakticky znovu vystavěn, v raně barokním stylu strahovskými premonstráty. Hřbitov okolo kostela byl zrušen v roce 1868, hřbitovní zeď s branou byla zbořena roku 1891, kdy se tento prostor stal městským parkem. V letech 1892 – 1893 prošel kostel novobarokní úpravou, podle návrhu brněnského architekta Richarda Völkela, která zahrnovala nejen novou fasádu, obměnu výplňových prvků, ale i přesun několika nejcenějších náhrobků do interiéru. Smetanovy sady byly založeny roku 1891 po zboření hřbitovních zdí, kdy došlo i prvním výsadbám stromů a později přibyla cestní síť a lavičky. Plochu parku tvoří travnaté plochy se vzrostlými stromy, keřovými skupinami a cestní sítí s asfaltovým povrchem). Z hlediska dendrologického a sadovnické jsou významné dřeviny, rostoucí především v jižní krajové části parku – lípy, duby, buky, jasaný, které věkově mají již 100 a více let. Věkovou rozmanitost v parku dotváří také i dřeviny mladší, již stabilizované a realizované cca před 20 lety, ale i mladé výsadby stromů, přispívající tak ke druhové a věkové rozmanitosti zeleně daného místa, neboť novější dřeviny byly vhodně vysazovány jako náhradní výsadby za jedince uhynulé, či na kompozičně vhodná, volná místa. Park doprovází také řada uměleckých děl, z nichž za nejvýznamnější lze označit Arménský křížový kámen, zvaný chačkar, instalovaný v roce 2055 naproti hlavnímu vstupu do kostela sv. Ducha, věnovaný obětem arménské genocidy v roce 1915. Park je také zároveň registrovaný jako významný krajinný prvek a na jeho území se nachází i dva památné stromy – buky lesní, nazvané "Buky Bedřicha Smetany", s kódem ochrany 100882. Navrhovaný záměr je z hlediska památkové péče možný a žádosti o závazné stanovisko bylo vyhověno s tím, že navržené práce – revitalizace Smetanových sadů v Jihlavě lze akceptovat a realizovat, a to při dodržení Podmínek závazného stanoviska, které zpřesňují dílčí charakteristiky obnovy veřejného prostoru zeleně, ve svém celku se však jedná o citlivě a kvalitně navrženou obnovu parku, která respektuje jak jeho kulturně historické hodnoty, tak současné potřeby rozvoje daného místa, situovaného nedaleko historického jádra města Jihlavy. >

Stavební úřad Magistrátu města Jihlavy v průběhu řízení o povolení stavby posoudil předloženou žádost z hledisek uvedených v § 193 stavebního zákona, projednal ji s účastníky řízení a s dotčenými orgány a posoudil shromážděná stanoviska. Souhlasná vyjádření správců sítí, komunikací, silnic a kladná stanoviska dotčených orgánů vydaná podle zvláštních právních předpisů k předmětnému záměru byla zkoordinována a zahrnuta do podmínek tohoto rozhodnutí. Umístění záměru je v souladu s vydanou územně plánovací dokumentací, s cíli a úkoly územního plánování, s požadavky stavebního zákona a jeho prováděcích předpisů, odpovídá hlediskům péče o životní

prostředí.

Upozorňujeme, že jakékoliv případné změny v umístění podzemního zařízení je nutné projednat s příslušnými vlastníky dotčených pozemků a pověřenými správci inženýrských sítí, komunikací a veřejné zeleně.

Stavební úřad rozhodl, jak je uvedeno ve výroku rozhodnutí, za použití ustanovení právních předpisů ve výroku uvedených.

#### **Poučení účastníků:**

Proti tomuto rozhodnutí se lze odvolat do 15 dnů ode dne jeho oznámení ke Krajskému úřadu Kraje Vysočina, odboru územního plánování a stavebního řádu, Jihlava podáním u zdejšího správního orgánu.

Odvolání se podává s potřebným počtem stejnopisů tak, aby jeden stejnopis zůstal správnímu orgánu a aby každý účastník dostal jeden stejnopis. Nepodá-li účastník potřebný počet stejnopisů, vyhotoví je správní orgán na náklady účastníka. Odvoláním lze napadnout výrokovou část rozhodnutí, jednotlivý výrok nebo jeho vedlejší ustanovení. Odvolání jen proti odůvodnění rozhodnutí je nepřípustné.

Stavební úřad po dni nabytí právní moci stavebního povolení zašle stavebníkovi jedno vyhotovení ověřené projektové dokumentace spolu se štítkem obsahujícím identifikační údaje o povolené stavbě. Další vyhotovení ověřené projektové dokumentace zašle vlastníkově stavby, pokud není stavebníkem.

Při provádění stavby je stavebník povinen

- oznámit stavebnímu úřadu předem termín zahájení stavby, název a sídlo stavebního podnikatele, který bude stavbu provádět, u svépomocné formy výstavby jméno a příjmení stavbyvedoucího nebo osoby, která bude vykonávat stavební dozor; změny v těchto skutečnostech oznámí bezodkladně stavebnímu úřadu,
- před zahájením stavby umístit na viditelném místě u vstupu na staveniště štítek o povolení stavby a ponechat jej tam až do dokončení stavby, případně do vydání kolaudačního rozhodnutí; rozsáhlé stavby se mohou označit jiným vhodným způsobem s uvedením údajů ze štítku.
- zajistit, aby na stavbě nebo na staveništi byla k dispozici ověřená dokumentace stavby a všechny doklady týkající se prováděné stavby nebo její změny, popřípadě jejich kopie,
- ohlašovat stavebnímu úřadu fáze výstavby podle plánu kontrolních prohlídek stavby, umožnit provedení kontrolní prohlídky, a pokud tomu nebrání vážné důvody, této prohlídce se zúčastnit,
- ohlásit stavebnímu úřadu bezodkladně po jejich zjištění závady na stavbě, které ohrožují životy a zdraví osob, nebo bezpečnost stavby,
- oznámit stavebnímu úřadu předem zahájení zkušebního provozu.

Stavba nesmí být zahájena, dokud povolení stavby nenabude právní moci. Povolení stavby pozbývá platnosti, jestliže stavba nebyla zahájena do 2 let ode dne, kdy nabylo právní moci.

Ing. Michal Jarco  
vedoucí stavebního úřadu



#### **Poplatek:**

Správní poplatek podle zákona č. 634/2004 Sb., o správních poplatcích se nevyměřuje.

#### **Obdrží:**

Účastníci řízení (dodejky)

Ing. Zdeněk Sendler, IDDS: d3i6dzz

místo podnikání: Wanklova č.p. 576/6, Stránice, 602 00 Brno 2

zastoupení pro: Statutární město Jihlava, Masarykovo náměstí č.p. 97/1, 586 01 Jihlava

Statutární město Jihlava, Masarykovo náměstí č.p. 97/1, 586 01 Jihlava 1

Na úřední desce vyvěšeno pro:

Osoby s vlastnickými nebo jinými věcnými právy k sousedním pozemkům:

parc. č. 4401/1, 4404/3, 4404/2, 4404/9, 4404/5, 5852/2, 4404/1, 4405, 5783/1, 5852/1, 3230/1, 3239/4, 3230/16, 3237, 3230/15, 3230/14, 3239/2, 3239/7, 3246, 3244, 3243/1, 3384, 3389/1, 3391, 3392/3, 3394,

3396, 3398, 3401, 3402/1, 3402/2, 3403, 3407/3, 3404, 3407/2, 3407/4, 3407/1, 3406, 4037, 4040 v katastrálním území Jihlava

Osoby s vlastnickými nebo jinými věcnými právy k sousedním stavbám:

Jihlava č.p. 2084, č.p. 1559, č.p. 1562, č.p. 1561, č.p. 1560, č.p. 1421, č.p. 1661, č.p. 1662, č.p. 1663, č.p. 1664, č.p. 1665, č.p. 1666, č.p. 1667, č.p. 1668, č.e. 3190, č.e. 3189, č.p. 1669 a č.p. 1921

Kraj Vysočina, Žižkova č.p. 1882/57, 586 01 Jihlava 1  
EG.D Holding, a.s., Lidická č.p. 1873/36, Černá Pole, 602 00 Brno 2  
Střední průmyslová škola Jihlava, třída Legionářů č.p. 1572/3, 586 01 Jihlava 1  
T-Mobile Czech Republic a.s., Tomíčková č.p. 2144/1, Praha 4-Chodov, 148 00 Praha 414  
Římskokatolická farnost u kostela sv. Jakuba, Lazebnická č.p. 54/1, 586 01 Jihlava 1  
EG.D, s.r.o., Lidická č.p. 1873/36, 602 00 Brno  
CETIN a.s., Českomoravská č.p. 2510/19, 190 00 Praha  
GasNet Služby, s.r.o., Plynárenská č.p. 499/1, 602 00 Brno  
M - SOFT, spol. s r.o., Jana Masaryka č.p. 1663/14, 586 01 Jihlava  
První telefonní společnost s.r.o., U Studně č.p. 291/7, 586 01 Jihlava  
SLUŽBY MĚSTA JIHLAVY s.r.o., Veřejné osvětlení a signalizace, Havlíčkova č.p. 218/64, 586 01 Jihlava  
SLUŽBY MĚSTA JIHLAVY s.r.o., Správa komunikací, Havlíčkova č.p. 218/64, 586 01 Jihlava  
SLUŽBY MĚSTA JIHLAVY s.r.o., vodovody a kanalizace, Havlíčkova č.p. 218/64, 586 01 Jihlava  
CETIN a.s., Českomoravská č.p. 2510/19, 190 00 Praha  
Magistrát města Jihlavy, Odbor technických služeb, vodo hospodářské oddělení, Čajkovského č.p. 592/5, 586 01 Jihlava

Úřady pro vyvěšení a podání zprávy o datu vyvěšení a sejmutí (doručení jednotlivě - dodejky)  
Magistrát města Jihlavy, Kancelář tajemníka, Masarykovo náměstí č.p. 97/1, 586 01 Jihlava 1  
internet

Dotčené orgány (doručení jednotlivě - dodejky)  
Magistrát města Jihlavy, Odbor životního prostředí, Masarykovo náměstí č.p. 97/1, 586 01 Jihlava 1  
Magistrát města Jihlavy, stavební úřad, oddělení památkové péče, Masarykovo náměstí č.p. 97/1, 586 01 Jihlava 1

Ostatní (doručení jednotlivě)  
Magistrát města Jihlavy, Odbor informatiky, Masarykovo náměstí č.p. 97/1, 586 01 Jihlava 1  
Magistrát města Jihlavy, Odbor rozvoje města, Masarykovo náměstí č.p. 97/1, 586 01 Jihlava 1

Tento dokument musí být vyvěšen na úřední desce po dobu 15 dnů a současně zveřejněn způsobem umožňujícím dálkový přístup podle věty druhé § 25 odst. 2 správního řádu. 15. den je posledním dnem oznámení.

Datum vyvěšení:..... Datum sejmutí:.....

.....  
Podpis oprávněné osoby, potvrzující vyvěšení  
Razítko:

.....  
Podpis oprávněné osoby, potvrzující sejmutí  
Razítko:

V elektronické podobě  
zveřejněno od:.....

V elektronické podobě  
zveřejněno do:.....

.....  
Podpis oprávněné osoby, potvrzující zveřejnění  
Razítko:

.....  
Podpis oprávněné osoby, potvrzující zveřejnění  
Razítko:

Po sejmutí této písemnosti z úřední desky ji prosím neprodleně vraťte stavebnímu úřadu Magistrátu města Jihlavy s potvrzením o jejím vyvěšení.

| stavební úřad |

Magistrát města

Jihlava

Spis. zn.: MMJ/SÚ/13759/2025  
Č.j.: MMJ/SÚ/112119/2025-MaJ  
Záměr: Z/2025/12720  
Č. řízení: R/2025/18896  
Vyřizuje: Ing. Jana Matoušková  
E-mail: jana.matouskova@jihlava-city.cz  
Telefon: 565 593 110

Jihlava, dne: 14.5.2025

## OZNÁMENÍ

### OVĚŘENÍ PROJEKTOVÉ DOKUMENTACE NABYTÍ PRÁVNÍ MOCI ROZHODNUTÍ

Statutární město Jihlava, IČO 00286010, Masarykovo náměstí č.p. 97/1, 586 01 Jihlava,  
které zastupuje Ing. Zdeněk Sandler, IČO 12189391, Wanklova č.p. 576/6, 602 00 Brno

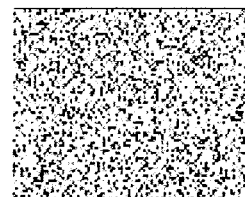
(dále jen "stavebník") dne 22.1.2025 podal žádost o povolení záměru:

**Revitalizace parku Smetanovy sady, Jihlava**

(dále jen "záměr") na pozemku parc. č. 3230/13, 3238, 3239/1, 3240, 3241, 3242, 3267/3, 5853, 5864, 5867  
v katastrálním území Jihlava.

Stavební úřad Magistrátu města Jihlavy, jako stavební úřad příslušný podle § 30 odst. 1 písm. f) a § 30 odst. 3 písm. a) zákona č. 283/2021 Sb., stavební zákon, ve znění pozdějších předpisů (dále jen "stavební zákon"), rozhodl o povolení záměru a zasílá stavebníkovi oznámení o ověření projektové dokumentace ID: SR00X00RHNLU spolu se štítkem obsahujícím identifikační údaje o povolené stavbě.

**Rozhodnutí o povolení záměru nabylo právní moci dne: 10.5.2025**



Ing. Michal Jarco  
vedoucí stavebního úřadu

Magistrát města Jihlavy  
stavební úřad  
1

#### Obdrží:

Účastníci řízení (dodejky)

Ing. Zdeněk Sandler, IDDS: d3i6dzz

místo podnikání: Wanklova č.p. 576/6, Stránice, 602 00 Brno 2

zastoupení pro: Statutární město Jihlava, Masarykovo náměstí č.p. 97/1, 586 01 Jihlava



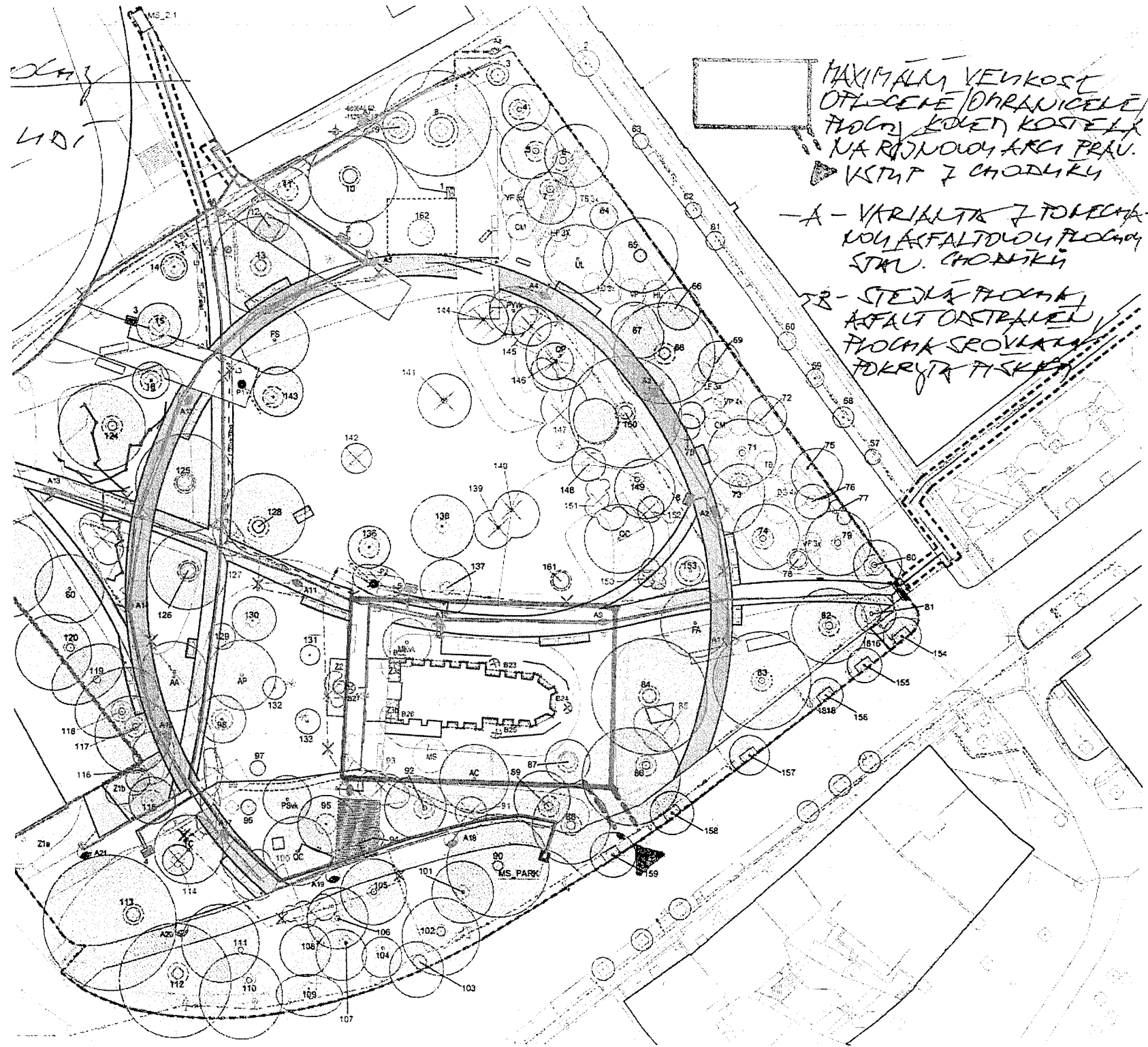
**Příloha č. 4**  
**Smlouvy**

**Seznam Podzhotovitelů**

*Zhotovitel nebude pro plnění Smlouvy využívat Podzhotovitele.*

**Příloha č. 5**  
**Smlouvy**

**Vymezení Milníku č. I**



MS\_2.1  
 L101

MAXIMÁLNĚ VEŇKOST  
 OHLUČENĚ / OHRANICELE /  
 PLOCHY KOLEM KOSTELK  
 NA ROVNODUJ ARCI PRAU.  
 ▶ VSTUP Z CHODILKY

-A- VARIANTA Z TOHECH  
 NOU AKFALTOVOU PLOCHOU  
 STAV. CHONIKU

B- STEJNĚ PLOCHU  
 AKFALT OSTRANEN  
 PLOCHU SROVNAN  
 TOKRYA TISKU

MS\_PARK

