


**DODATEK Č. 1****ke smlouvě o dílo č. 16/I,N/623145,450015/2024/74 ze dne 18. 12. 2024****Lesy České republiky, s.p.**

se sídlem Přemyslova 1106/19, Nový Hradec Králové, 500 08 Hradec Králové

IČO: 421 96 451

DIČ: CZ42196451

zapsaný v obchodním rejstříku vedeném Krajským soudem v Hradci Králové, oddíl AXII, vložka 540

zastoupený:  Správy toků oblast povodí Ohře, na základě podpisového řáduve věcech technických jedná: 

bankovní spojení: Komerční banka a.s., pobočka Hradec Králové

číslo účtu: 26300-511/0100

datová schránka: e8jcfns

(dále jako „objednatel“) na straně jedné

a


**Projekty rybníků s.r.o.**

se sídlem Sokolovská 394/17, Karlín, 186 00 Praha 8

IČO: 496 86 623

DIČ: CZ49686623

zapsaná v obchodním rejstříku vedeném Městským soudem v Praze, oddíl C, vložka 23636

zastoupená **Ing. Martinem Dobešem, jednatelem**ve věcech technických jedná: 

bankovní spojení: Česká spořitelna a.s.

číslo účtu: 1929843319/0800

datová schránka: 34bq967

(dále jako „zhotovitel“) na straně druhé

(objednatel a zhotovitel dále též společně jako „smluvní strany“ a každý jednotlivě jako „smluvní strana“)

uzavírají níže uvedeného dne, měsíce a roku tento Dodatek č. 1 ke smlouvě o dílo „VN **Plamínek**“ (dále jen „dodatek“):

**I.****Úvodní ustanovení**

1. Smluvní strany uzavřely dne 18.12.2024 Smlouvu o dílo jejímž předmětem je závazek zhotovitele provést pro objednatele na vlastní nebezpečí a odpovědnost dílo „VN **Plamínek**“, evidenční číslo zakázky: S956/2024/094 (dále jen „smlouva“).
2. S ohledem na aktuálně získaná hydrologická data ČHMÚ je stávající spodní výpust nekapacitní. V rámci výrobního výboru bylo dále zhodnoceno, že spodní výpust je zároveň nevyhovujícího provedení – je složena z několika 2m betonových trubek, které jsou navíc vyosené. Blíže specifikováno v příloze č. 2 a č. 3.
3. V návaznosti na výše uvedené objektivní překážky se smluvní strany dohodly na prodloužení dílčích termínů pro odevzdání díla a navýšení ceny za dílo.

**II.****Předmět dodatku**

S ohledem na výše uvedené si smluvní strany dohodly na změně čl. II. odst. 5 a dílčí plnění c), d), e) které nově zní takto:

- c) stanovení přesného – maximálního záboru pozemků, vyhotovení seznamu pozemků, vyhotovení seznamu pozemků dočasně a trvale dotčených stavbou včetně uvedení vlastníků pozemků a předložení objednateli k posouzení. Zajištění a předání podkladů pro podání žádosti o vydání rozhodnutí o odnětí z PUPFLu a ZPF – **termín do 30. 9. 2025**
- d) zajištění vyjádření orgánů, organizací a vlastníků pozemků k záměru realizace stavby – **termín do 30. 12. 2025**
- e) dokončení technického řešení stavby včetně předání dokumentace pro povolení stavby vodního díla. Vyhotovení návrhu rozpočtu stavby a projednání s objednatelem. Dokončení dokumentace pro provádění stavby – **termín do 30. 9. 2026**

1. Smluvní strany ujednaly následující změny:

**Původní cena:**

PD	258 000 Kč bez DPH
AD	10 000 Kč bez DPH
celkem	268 000 Kč bez DPH

**Vícepráce– plnění bodu c), e):**

původní cena	35 000 Kč bez DPH
vícepráce	148 000 Kč bez DPH
nová cena	183 000 Kč bez DPH

**Nová cena:**

PD	406 000 Kč bez DPH
AD	10 000 Kč bez DPH
<b>celkem</b>	<b>416 000 Kč bez DPH</b>

S ohledem na uvedené si smluvní strany ujednaly změnu čl. III. odst. 1, věta první, který nově zní takto:

*„Za provedení díla – projektové dokumentace dle čl. I. odst. 1. písm. A) smlouvy náleží zhotoviteli cena za dílo v celkové výši 406 000 Kč bez DPH (slovy čtyři sta šest tisíc korun českých)“*

S ohledem na uvedené si smluvní strany ujednaly změnu čl. III. odst. 1.1, písm. c), e), který nově zní takto:

*„c) 115 000 Kč bez DPH“*

*„e) 68 000 Kč bez DPH“*

**III.****Závěrečná ustanovení**

2. Ostatní ujednání Smlouvy o dílo nedotčené tímto dodatkem zůstávají beze změn.
3. Tento dodatek nabývá platnosti dnem jeho podpisu oběma smluvními stranami. Pokud tento dodatek podléhá povinnosti uveřejnění dle zákona č. 340/2015 Sb., o zvláštních podmínkách účinnosti některých smluv, uveřejňování těchto smluv a o registru smluv (zákon o registru smluv), ve znění pozdějších předpisů, nabývá účinnosti dnem jeho uveřejnění v souladu se zmíněným zákonem; smluvní strany pro tyto případy vyjadřují svůj souhlas s uveřejněním celého znění dodatku včetně metadat, a to v rozsahu a způsobem stanoveným zákonem. V ostatních případech tento dodatek nabývá účinnosti dnem jeho podpisu oběma smluvními stranami.
4. Zastupuje-li každou ze smluvních stran osoba oprávněná za ni jednat, jež disponuje platným uznávaným elektronickým podpisem ve smyslu zákona č. 297/2016 Sb., o službách vytvářejících důvěru pro elektronické transakce, ve znění pozdějších předpisů, je tento dodatek uzavírán elektronicky. V ostatních případech se dodatek uzavírá v listinné podobě a je vyhotoven v počtu 2 stejnopisů, z nichž po 1 vyhotovení obdrží každá ze smluvních stran.

5. Nedílnou součástí tohoto dodatku jsou tyto přílohy:

Příloha č. 1 – zadávací list

Příloha č. 2 – nabídkový rozpočet

V Teplicích, dne .....

Za objednatele:

V ....., dne .....

Za zhotovitele:

.....

  
 STOP Ohře

Lesy České republiky, s.p.

.....

**Ing. Martin Dobeš**

jednatel

Projekty rybníků s.r.o.

LESY ČESKÉ REPUBLIKY, s.p.

Správa toků – oblast povodí Ohře

**Zadávací list projekčních prací – projektové dokumentace****Změny dle dodatku č. 1 vyznačeny červeným textem****Název akce:** VN Plamínek

Stupeň projektové dokumentace:

*Dokumentace pro povolení stavby (dle přílohy č. 2 vyhlášky č. 131/2024 Sb. ve znění pozdějších předpisů)**Dokumentace pro provádění stavby (dle přílohy č. 8 vyhlášky č. 131/2024 Sb. ve znění pozdějších předpisů)*

**Místo:** Hájek – obora Hájek..... **Obec s rozšířenou působností:** Ostrov .....

**Kraj:** Karlovarský..... **Katastrální území:** Hájek u Ostrova.....

**Název toku:** bezejmenný vodní tok (PBP Ostrovského potoka v ř.km 2,995 – IDVT 10238244, ve správě Povodí Ohře, s.p.; soutok v rámci zátopy VN Dolní Štít v k.ú. Kfely u Ostrova)

..... **ČHP:** 1-13-02-0720 .....

**IDVT:** 10221764.....

**Druh prací:** oprava a odbahnění vodní nádrže

**Charakter akce:** I / N.....

**Vymezení úseku, v němž budou prováděny práce, jež jsou předmětem PD, a jeho délka:**

od km 1,192 (hráz) do km 1,356 (konec zátopy), tj. cca 164 m

**Popis stávajícího stavu:**

V rámci spolupráce mezi OJ LČR, bylo na základě požadavku LS Horní Blatná, pod jejíž správou spadá Obora Hájek, provedeno místní šetření s cílem posoudit aktuální stav stavby – vodní nádrže a navrhnout nezbytná opatření pro zajištění provozních funkcí VN s ohledem na aktuální technickobezpečnostní stav vodního díla. Aktuálně je VN od podzimu roku 2022 vypuštěna.

V současnosti je zátoka vodního díla značně zazemněná, konstrukce požeráku je ve velmi špatném technickém stavu, hráz při napuštěném stavu VN vykazovala průsaky, hráz je dále zarostlá náletovými dřevinami a křovinami.

**Popis návrhu a požadavků investora:**

N – Odstranění naplavených materiálů z prostoru zátopy VN.

**I – Předpokládá se osazení nového sdruženého objektu na nové potrubí resp. rámovou propust (dle návrhového průtoku odvozeného z dat ČHMÚ).****I – Osazení nové přístupové lávky ke sdruženému objektu.**

I – Vytvarování nátoku u požeráku – provedení dlažbou z LK na sucho a vyspádování.

N – Odstranění náletových dřevin z hráze.

N – Řešení opevnění návodního líce hráze – materiál stávajícího opevnění bude zčásti využit pro obnovu paty hráze, návodní líc bude nově vymodelován a v místě zjištěných průsaků bude provedeno vhodné zatěsnění (jíl, bentonitové matrace), dále provedení pohozy z LK v rozsahu cca 0,5 m nad  $H_{norm}$ . Celkově bude návrh opatření v rámci tělesa hráze proveden s ohledem na soulad s příslušnými technickými normami.

I – Stabilizace erodovaného břehu – zához případně pohozy z LK.

I – V podhrází bude provedeno výtokové čelo spodní výpusti.

N – Vyčištění odtokového koryta od spodní výpusti.

*Pozn.: Odtěžený a dostatečně odvodněný materiál z prostoru zátopy bude prioritně využit v rámci území obory pro terénní úpravy, případně pro kultivaci pozemků, kde je lesnický hospodařeno. Konkrétní způsob využití bude stanoven ve spolupráci s LS Horní Blatná po zaměření a vypočtení celkového množství materiálu k odtěžení. **Variantně bude také prověřena možnost uložení sedimentu v lomu Ruprechtov (Sedlecký kaolín a.s.) pro terénní úpravy nebo rekultivace.***

#### Podklady poskytnuté objednatelem:

/

#### Postup (fáze) zpracování PD:

- zajištění podkladů pro návrh technického řešení (*Geodetické práce*), návrh technického řešení (včetně přesného – maximálního rozsahu záborů pozemků), předběžná konzultace s orgánem JES – zajištění písemného sdělení, projednání návrhu s vlastníky dotčených pozemků a staveb – (*souhlas lesní správy, určení trvalé deponie sedimentu*) a zajištění vyjádření vlastníků (*pouze lesní správa*).

V případě nezajištění vhodné lokality v daném místě pro ukládání přebytečné zeminy (sedimentů a výkopků) nebo překročení limitních hodnot dle přílohy č. 5 vyhlášky 273/2021 Sb. (likvidace v zařízení k využívání, odstraňování, sběru nebo výkupu odpadů dle § 14 odst. 1 zákona č. 185/2001 Sb.) a zajištění pouze nesouhlasných vyjádření vlastníků pozemků rozhodne objednatel o dalším postupu, např. ukončení provádění díla po předání vstupních podkladů požadovaných v tomto zadávacím listu. V případě neuzavření všech potřebných smluv – zajištění pouze nesouhlasných vyjádření a sdělení rozhodne objednatel o dalším postupu – např. ukončení provádění díla po předání podkladů, vyjádření a sdělení/ dokumentace pro povolení stavby.

- zpracování dokumentace pro povolení stavby a dokumentace pro provádění stavby:
- předložení dokumentace k povolení stavby pro zajištění jednotného environmentálního (případně koordinovaného) stanoviska nebo společného rozhodnutí (pouze v elektronické podobě) k odsouhlasení v rámci výrobního výboru,
- zapracování případných změn vyplývajících z podmínek stanovených v rámci závazných stanovisek,
- odevzdání 1 vyhotovení PD k odsouhlasení a posouzení shody s požadavky objednatele,
- odevzdání dokončené PD,
- zapracování případných změn vyplývajících z podmínek stanovených při povolení záměru do prováděcí dokumentace – aktualizace dokončené dokumentace pro provádění stavby.

Koncept projektu bude projednán na výrobním výboru svolaném projektantem do: **31.01.2025**

Případné návrhy změn (vyplývající z výsledků projednávání návrhu technického řešení) objednatelem schváleného konceptu budou zhotovitelem znovu předloženy k projednání do DK objednatele. Zhotovitel se zavazuje provést změny v dokumentaci vyplývající z požadavků stanovených při povolování záměru.

#### Projektové dokumentace

budou vyhotoveny ve 3 samostatných paré a ve dvou vyhotoveních v elektronické (digitální) podobě (needitovatelná verze – ve formátu pdf bude opatřena elektronickým autorizačním razítkem dle § 13 odst. 3 písm. b) zákona č. 360/1992 Sb., editovatelná verze bude ve formátech doc, xlsx, dwg adgn).

**PD bude rozšířena o požadavky investora**

Požadované podklady:

- geodetické práce, požadujeme výškopis (BPV) a polohopis (v souřadnicovém systému JTSK), vyhotovené geodetické podklady pro projektovou činnost budou předány objednateli jako samostatná složka v tištěné a elektronické podobě na CD (formáty \*.pdf, \*.dxf, \*.dgn, \*.dwg a soupis geodetických bodů v \*.txt), včetně zřízení a zaměření všech bodů, které byly použity pro účely projektování a mohou být využity při vytyčovací, kontrolních a dokumentačních činnostech, součástí geodetických podkladů bude zaměření stávajícího dna nádrže (sedimentů). Zaměření proběhne při vypuštěné nádrži.

**Veškeré geodetické body budou vedle samostatného vyhotovení geodetického zaměření předány také jako TXT soubor v následujícím rozsahu a pořadí:**

č.b.        Y        X        Z        kód

**Pozor na správně zadané Y, X (pořadí, nezáporné)! Kódovací tabulka musí být přiložena!**

- posudek o potřebě, popřípadě o návrhu podmínek provádění technickobezpečnostního dohledu nad vodním dílem, posudek pro zařazení VD do I. až IV. kategorie z hlediska TBD

**Části PD – upřesnění požadavků (PD bude obsahově členěná dle příslušné vyhlášky):**

- technická zpráva, doplněná o technické specifikace,
- průvodní zpráva, včetně uvedení seznamu dotčených vlastníků pozemků a staveb, seznam stavbou dotčených pozemků s uvedením jejich záborů a formy dotčení (trvalých i dočasných),
- fotodokumentace s popisem fotografií:
  - fotodokumentace bude předána jako jednotlivé soubory JPEG, a to v plné kvalitě pořízení,
  - fotodokumentace v listinné (tištěné) podobě bude předána jako samostatná příloha projektové dokumentace, veškerá paré budou obsahovat plnobarevnou přílohu,
- přehledná mapa povodí 1:50 000 s vyznačením povodí (\* možnost určení požadovaných měřítek a mapových podkladů – např. základní vodohospodářská mapa 1:50 000 s vyznačením povodí, základní mapa 1:10 000 s vyznačením úseků – objektů apod.),
- přehledná mapa 1:10 000 s vyznačením úseků – objektů (možnost určení měřítka i mapového podkladu – např. základní mapa, ortofotomapa apod.),
- hydrotechnické výpočty (minimální zůstatkový průtok, konsumpční křivky objektů, doby plnění a prázdnění VN, čáry ploch a objemů vody ve VN, rozdělení prostorů VN, průtoky odpadem od sdruženého objektu) – vždy bude uveden postup jednotlivých výpočtů se všemi vstupními parametry**
- statické výpočty pro sdružený objekt včetně postupu výpočtu**
- situace (v předpokládaném rozsahu – celkový situační výkres s uvedením základního výškopisu a polohopisu, koordinační, vytyčovací, podrobný situační výkres se zobrazením vrstevnic nebo výškových bodů a hodnot z geodetického zaměření, výkres vegetace) na podkladu katastrální mapy – min. v rozsahu vyhlášky 499/2006 Sb. v účinném znění a ČSN 01 3469:
- a) s vyznačením opravovaných úseků a staveb, průměrné tloušťky náplavů, dopravní a technické infrastruktury, zařízení staveniště, přístupových komunikací, kácených a ochráněných dřevin, hranic pozemků, maximálních záborů, vlastníků dotčených pozemků (včetně přístupů) apod.
- podrobný podélný profil minimálně v podrobnostech hydrotechnických staveb s uvedením navazujících úseků koryta vodního toku nad i pod zájmovým úsekem v délce 15,0 m, výkres bude doplněn o vyznačení rozsahu prováděných prací a typu stávajících konstrukcí v korytě VT (požadujeme zvolit měřítko tak, aby byl podélný profil na 1 výkresu a veškeré kóty čitelné pouhým okem),

- příčné profily max. po 10,0 m (se zákresem dotčených a sousedících nemovitostí a objektů, včetně jejich okótování, hladin, mocnosti náplavů, v případě složitých vlastnických vztahů i s vyznačením hranic pozemků), příčné profily budou vždy umístěny také do místa změny konstrukce či parametrů (např. změna typu opevnění, sklon atd.) včetně řezu stávajícího koryta VT nad a pod upravovaným úsekem toku – **každý profil bude obsahovat tabulku, ve které budou uvedeny údaje vztahující se k navrhovaným opatřením např. plochy výkopů, plochy násypů, délky svahování, označení břehů atd.,**
- vzorové příčné profily s uvedením rozsahu platnosti vzorového příčného profilu pro každý konkrétní druh navrhovaného opatření či konstrukce s označením jednotlivých břehů (např. LB a PB):
  - a) pro charakteristické úseky VT dle parametrů koryta (tvar, opevnění apod.), zásadní změnou parametrů koryta VT, s vyznačením množství náplavů, s uvedením rozsahu a všech parametrů opravovaných konstrukcí apod.,
- výkresy všech objektů s uvedením tvaru půdorysu, odpovídajících řezů (podélný řez, příčné řezy), pohledů a podrobností zobrazení – z výkresů musí být jasně identifikovatelný tvar konstrukce, všech konstrukčních prvků a podrobností, včetně úplného popisu materiálů, hmotových tabulek a specifických požadavků,
- prováděcí výkresy podrobností – detailů konstrukcí – osazení požeráku, uložení výztuže, sanace hráze, spoje dřevěných prvků, osazení zábradlí, řešení přechodů konstrukcí, spárování apod.,
- výkresy výkopů a výlomů pro veškeré stavební konstrukce se zobrazením výkopů pomocí půdorysů a příčných řezů, popř. také pomocí podélného profilu, s uvedením tabulky kubatur (výkopů), délkových a výškových kót s ohledem na stávající dispozice terénu a objektů,
- výkresy pracovních postupů pro konstrukce a technologie vyžadující přesný pracovní postup požadovaný projektovou dokumentací nebo technologickým postupem použitého materiálu (těsnící matrace, injektáže, sanace, stříkaný beton, bourání apod.),
- podklady pro vytyčení stavby – vytyčovací schéma (v grafické a v elektronické podobě),
- zajištění pevných výškových bodů v systému B.p.v. a S-JTSK trvalým a nezaměnitelným způsobem (např. geodetický hřeb, měřický bod), včetně jejich fotodokumentace,
- pozemkový elaborát – situace vložena do katastrální mapy s barevným odlišením pozemků objednatele, státních podniků a organizací, obce a soukromých vlastníků (katastrální situace) s uvedením seznamu pobřežníků s tabulkovým výpisem dotčených parcel a jejich vlastníků (případně i jejich uživatelů) s uvedením katastrálního území, výměry a druhu pozemků, záborů pozemků (rozděleno na trvalý a dočasný), způsobu dotčení (využití) a ochrany pozemků – požadujeme aktuální podklady vyžádané u příslušného katastrálního úřadu (podklady katastrálního úřadu budou platné ke dni odevzdání PD a dle potvrzeného GP), podklady musí být v maximální dostupné kvalitě. **V případě, že dojde v průběhu zpracování PD ke změnám v podkladech poskytovaných katastrálním úřadem, musí být na tuto skutečnost objednatel upozorněn a dále bude dohodnut další postup.,**
- zásady organizace výstavby jako samostatná příloha PD, včetně situace se zákresem staveniště, zařízení staveniště, přístupů, skládek apod. (situace ZOV). Veškeré přístupy, zařízení staveniště, skládky a dočasné deponie budou navrženy na základě uzavřených smluv s majiteli pozemků nebo jejich vyjádřeních. Součástí zprávy ZOV budou rovněž požadavky na zabezpečení staveniště a stavby proti vstupu neoprávněných osob a dle potřeby popis vnitrostaveništní dopravy, nutných zpevněných sjezdů, provizorních komunikací a další náležitosti zabezpečující řádnou realizaci stavby. Dále bude uveden požadavek na případné používání speciální mechanizace s uvedením např. maximální váhy, šířky, brodivosti, použití drapáku apod.,
- technické charakteristiky, popisy a podmínky provádění stavebních prací, technologické postupy s odkazy na příslušné předpisy a normy,
- podrobná specifikace navrhovaných materiálů a konstrukcí včetně stanovení minimálních kvalitativních požadavků,
- zapracování specifických požadavků vyplývajících z dotačního titulu – objednatel předpokládá, že akce bude financována z §35 lesního zákona,
- výkaz výměr (u jednotlivých položek bude vždy uveden způsob a postup výpočtu a jejich popis) s odkazujícím popisem na příslušnou grafickou nebo textovou část projektové dokumentace, ve které bude možné daný výpočet jednoznačně ověřit,

- soupis stavebních prací, dodávek a služeb s výkazem výměr (slepý rozpočet), včetně položek vedlejších a ostatních nákladů investora vyplývajících ze zpracování projektové dokumentace a požadavků objednatele, soupis prací bude vypracován v cenové soustavě ÚRS, elektronická podoba soupisu prací bude splňovat požadavky pro zadávání veřejné zakázky, elektronická podoba soupisu bude zpracována v otevřeném formátu XLSX,
- v případě potřeby použití položek neobsažených v cenové soustavě ÚRS bude předložena a objednatelem odsouhlasená individuální kalkulace a rozbor takovýchto položek (kalkulace a rozbor „TOV“ neceníkových položek budou samostatně předány objednateli, včetně poskytnutých vzorových položek),
- dílčí a souhrnné rozpočty (kontrolní rozpočet), budou obsaženy v paré č. 1 a 2 projektové dokumentace, budou vypracovány v cenové soustavě ÚRS a v cenové úrovni platné k termínu odevzdání prací, bude-li zhotovitel v prodlení s řádným dokončením díla a jeho předáním objednateli, předá objednateli řádně dokončené dílo v podobě s položkovým rozpočtem vypracovaným v cenové soustavě ÚRS platné ke dni předání řádně dokončeného díla objednateli,
- posouzení nutnosti vypracování plánu BOZP (komentář, zda plán BOZP vypracovávat či nevypracovávat a uvedení důvodů),
- návrh harmonogramu prací,
- návrh povodňového plánu dle TNV 75 2931 a zákona č. 254/2001 Sb. v účinném znění s potvrzením souladu s povodňovým plánem obce,
- manipulační řád vodní nádrže pro provoz na základě technického návrhu zrealizované projektové dokumentace, včetně zahrnutí potřebné manipulace pro řádnou realizaci stavby a následnou údržbu – vypouštění, nakládání, napouštění,
- manipulační a provozní řád vodní nádrže pro provoz na základě technického návrhu zrealizované projektové dokumentace

#### Požadovaný obsah dokladové části:

- vyjádření správců a vlastníků inženýrských sítí,
- sdělení - písemná informace orgánu JES k uvažovanému záměru (výsledek předběžné konzultace),
- vyjádření a souhlasy orgánů a organizací a dotčených fyzických a právnických osob (souhlasy vlastníků budou vyznačeny na samostatném situačním výkresu – dle § 187 zákona č. 283/2021 Sb., ve znění pozdějších předpisů);
- stanovisko správce povodí,
- stanovisko obce (zastupitelstva obce),
- jednotné enviromentální stanovisko (dále jen JES) podle zákona č. 148/2023 Sb. a § 83 odst. 8 zákona č. 114/1992 Sb., ve znění pozdějších předpisů nebo koordinované závazné stanovisko zahrnující JES (dle § 176 zákona č. 283/2021 Sb., ve znění pozdějších předpisů), společné rozhodnutí (podle § 83 odst. 4 a 9 zákona č. 114/1992 Sb., ve znění pozdějších předpisů) pro záměry vyžadující JES ve zvláště chráněných územích, v evropsky významných lokalitách a v ptačích oblastech),
- vyjádření vlastníků veřejné dopravní nebo technické infrastruktury uvedených v digitální technické mapě (dle § 180 zákona č. 283/2021 Sb., ve znění pozdějších předpisů),
- stanovisko příslušného krajského úřadu k problematice nakládání a využívání odpadů,
- povolení ke kácení dřevin rostoucích mimo les, dřeviny určené ke kácení budou v terénu vyznačeny a zakresleny do samostatné situace s uvedením jejich tabulkového výčtu dle náležitostí žádosti o povolení ke kácení (dle vyhlášky č. 189/2013 Sb., ve znění pozdějších předpisů), poznámka: u dřevin v cizím vlastnictví musí být k žádosti o povolení zajištěn souhlas vlastníka (užívání pozemků správcem = uživatelský vztah) (může být součástí JES),
- souhlas OLH s těžbou v lese, stanovisko orgánu státní správy lesů dle § 33 zákona č. 289/1995 Sb., ve znění pozdějších předpisů,

- vyjádření vlastníků lesů do 30 m, vyjádření OLH, souhlas se stavbou dle ustanovení § 14 lesního zákona (č. 289/1995 Sb., ve znění pozdějších předpisů) (může být součástí JES),
- odnětí (případně omezení) pozemků z PUPFL (dle § 16 zákona č. 289/1995 Sb., ve znění pozdějších předpisů), včetně zajištění stanovených podkladů (dle vyhlášky č. 77/1996 Sb., ve znění pozdějších předpisů), (může být součástí JES),
- vyjádření Českého rybářského svazu,
- vyjádření uživatele rybářského revíru,
- stanovisko orgánu památkové péče (může být součástí koordinovaného závazného stanoviska),
- závazné stanovisko orgánu ochrany přírody k zásahu do VKP podle ustanovení § 4 odst. 2. zákona č. 114/1992 Sb., ve znění pozdějších předpisů (může být součástí JES),
- souhlas k některým činnostem ve zvláště chráněných územích podle ustanovení § 44 zákona č. 114/1992 Sb., ve znění pozdějších předpisů (může být součástí společného rozhodnutí),
- v případě požadavku orgánu ochrany přírody výjimka ze zákazů zvláště chráněných druhů rostlin a živočichů podle ustanovení § 56 zákona č. 114/1992 Sb., ve znění pozdějších předpisů (může být součástí JES)
- závazné stanovisko vodoprávního úřadu podle ustanovení § 104 odst. 3 zákona č. 254/2001 Sb., ve znění pozdějších předpisů (může být součástí JES),
- závazné stanovisko ORP podle ustanovení § 146 zákona č. 541/2020 Sb., ve znění pozdějších předpisů (může být součástí JES),
- zajištění vydání povolení k nakládání s povrchovými nebo podzemními vodami dle § 8 odst. 1 vodního zákon, ke stávajícímu nakládání (odběr, akumulace, vypouštění),
- vypracování souhrnu podmínek stanovených pro ohlášení a provádění stavby, včetně uvedení způsobu jejich vypořádání,
- další doklady z hlediska zájmů ochrany přírody (může být součástí JES)
- vypracování souhrnu podmínek stanovených pro, povolení a provádění stavby, včetně uvedení způsobu jejich vypořádání,

#### **Ostatní požadavky:**

- štítek na deskách projektu bude kromě ostatních údajů obsahovat ČHP dotčeného toku, IDVT a ř. km stavby (dle CEVL),
- součástí PD (v části Zásady organizace výstavby) bude posouzení plnění povinností zadavatele stavby podle zákona č. 309/2006 Sb., o zajištění dalších podmínek bezpečnosti a ochrany zdraví při práci, ve znění pozdějších předpisů, zda je stavbu možné realizovat 1 zhotovitelem (např. jedná se o jednoduchou stavbu s nízkou náročností na koordinaci, neobsahující žádná technologická zařízení apod.) a zda bude stavba svým rozsahem podléhat povinnosti doručení oznámení o zahájení prací oblastnímu inspektorátu práce (celkový plánovaný objem prací a činností během realizace díla přesáhne 500 pracovních dnů v přepočtu na jednu fyzickou osobu) – tedy zda je nutné určit koordinátora bezpečnosti a ochrany zdraví při práci ve fázi přípravy díla,
- způsob použití, využití a odstranění sedimentů a výkopků v souladu se zákonem č. 541/2020 Sb. o odpadech (dále jen “zákon o odpadech“), případně způsob nakládání s odpady (vybouraný materiál, sediment, pařezy, přebytečná a jinak nevyužitelná zemina apod.) - bude vyřešeno v rámci PD, a to včetně zajištění splnění všech legislativních podmínek s tím spjatých (zákon o odpadech, včetně prováděcích vyhlášek – zejména vyhláška č. 273/2001 Sb. o podrobnostech nakládání s odpady, zákon č. 156/1998 Sb., o hnojivech, ve znění pozdějších předpisů, zákon č. 334/1992 Sb., o ochraně zemědělského půdního fondu, ve znění pozdějších předpisů, vyhláška č. 257/2009 Sb., o používání sedimentů na zemědělské půdě a další obecně závazné právní předpisy, ve znění pozdějších předpisů) a další obecně závazné právní předpisy, v účinných zněních) – ve

spolupráci (součinnosti) s investorem bude preferováno - vybráno ekonomicky a ekologicky nejvhodnější řešení. Návrh využití či uložení odpadu zhotovitel projedná s vlastníky a nájemci dotčených pozemků (včetně přístupů apod.), zajistí jejich vyjádření (souhlasy) včetně podmínek uzavření smlouvy pro takové využití (uložení); výsledky tohoto projednání sdělí objednateli a zároveň mu předá vyjádření s návrhem smlouvy, předem objednatelům odsouhlaseným, podepsaným vlastníkem (případně i nájemcem),

- součástí PD bude návrh plánu kontrolních prohlídek stavby ve vazbě na podstatné fáze provádění stavby – plán kontrolních prohlídek stavby,
- projekt bude členěn na stavební objekty dle požadavku investora a podle charakteru finančních prostředků (provozní/investiční), všechny stavební objekty budou zaříděny do druhu a oboru stavebnictví dle klasifikace stavebních objektů,
- zhotovitel projedná návrh technického řešení stavby na výrobních výborech, které svolá v průběhu zpracování projektové dokumentace za účasti objednatelů a dalších zúčastněných stran dotčených stavbou (v minimálním předpokládaném počtu: 2 výrobní výbory pro každý stupeň PD), zhotovitelem vypracované zápisy z výrobních výborů budou součástí dokladové části paré č. 1 projektové dokumentace, návrh technického řešení předkládaný dotčeným osobám, orgánům státní správy a samosprávy, bude předem projednán s objednatelům,
- pro účely konání výrobních výborů předloží zhotovitel objednateli potřebné podklady v elektronické podobě minimálně 3 dny před konáním výrobního výboru,
- projektant provede odborný výklad v dokumentační komisi objednatelů (v minimálním předpokládaném počtu: 2 dokumentační komise pro každý stupeň PD) a poskytne dokumentační komisi potřebné podklady (např. fotodokumentace, textová část a výkresy v tištěné a elektronické podobě – formát \*.pdf, \*.doc a \*.xls) v termínu minimálně 14 dní předem,
- originály všech dokladů budou součástí paré č. 1 PD,
- zhotovitel souhlasí s rozmnožováním díla pro potřeby zajištění přípravy stavby a pro zadání a realizaci stavby, zhotoviteli bude zapůjčena stávající dokumentace stavby a doklady související se stavbou,
- součástí zadání je i provádění autorského dozoru, který bude prováděn formou kontrolní činnosti projektanta na stavbě – účasti autorizované osoby na stavbě dle potřeb objednatelů (zpravidla při kontrolních dnech, kontrolních prohlídkách stavby, při předání a převzetí zhotovené stavby apod.), v rámci výkonu autorského dozoru bude zhotovitel kontrolovat soulad prováděné stavby s jím zhotovenou ověřenou (schválenou) PD, se stavebním povolením (územním rozhodnutím), jakož i s dalšími právními akty a vyjádřeními, které jsou pro realizaci stavby závazné, předpokládaný rozsah autorského dozoru na stavbě ve dnech (dle zadávací dokumentace) zadavatel stanovil pouze pro účely hodnocení nabídkové ceny, přičemž skutečný rozsah prací bude závislý na jeho konkrétních potřebách,

#### **Přílohy:**

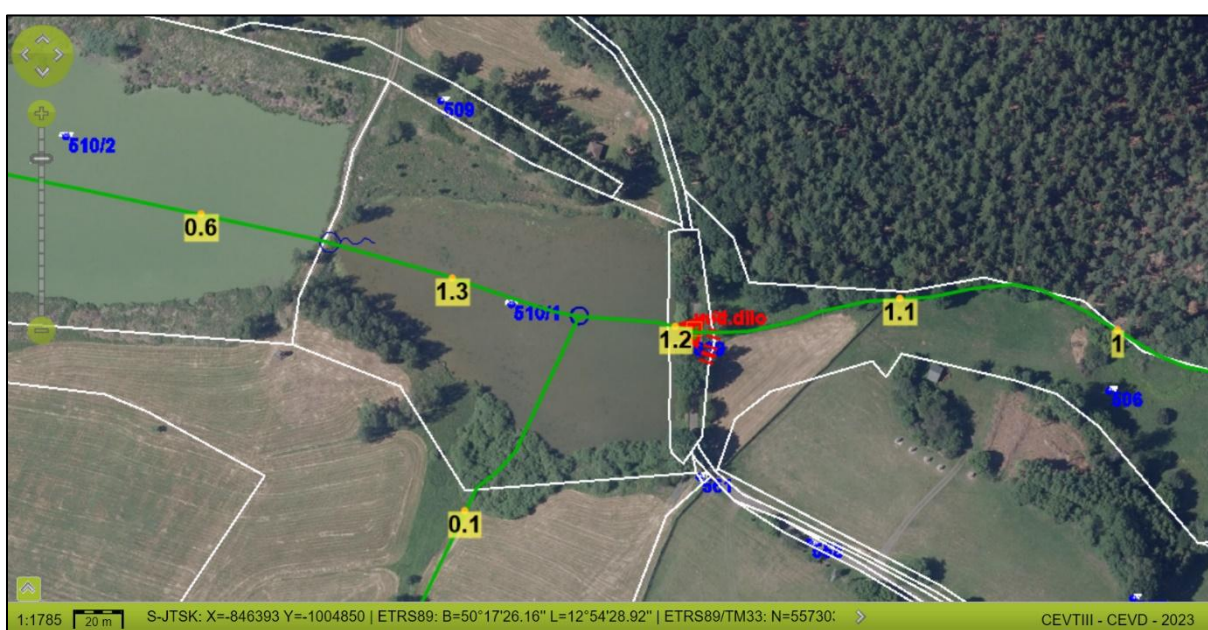
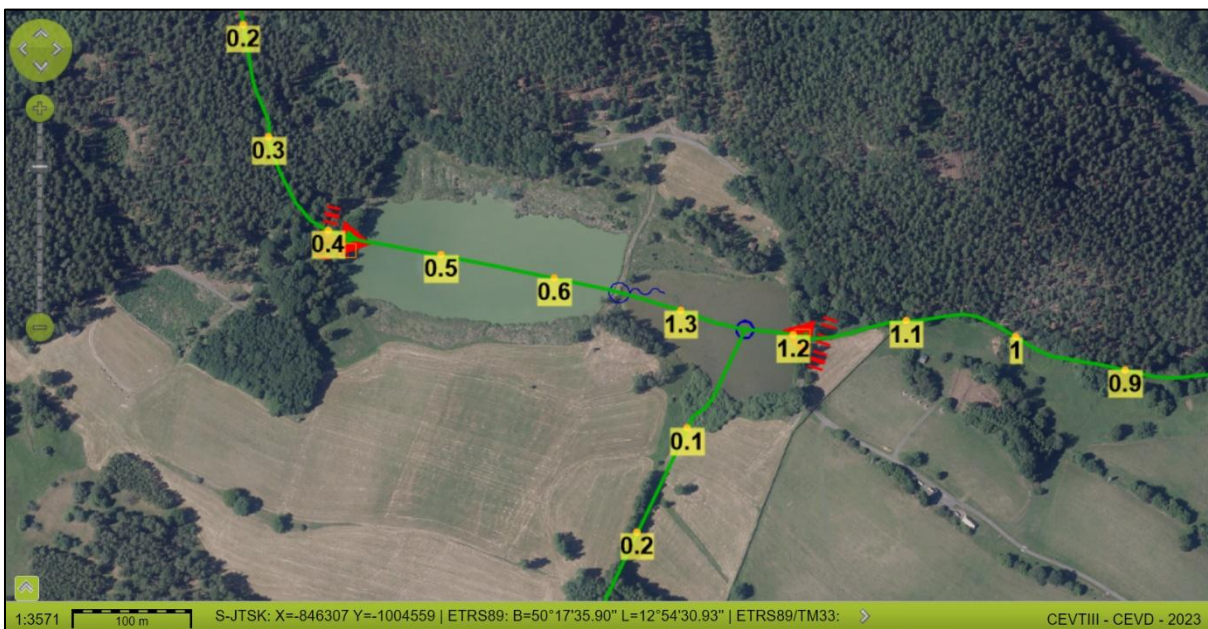
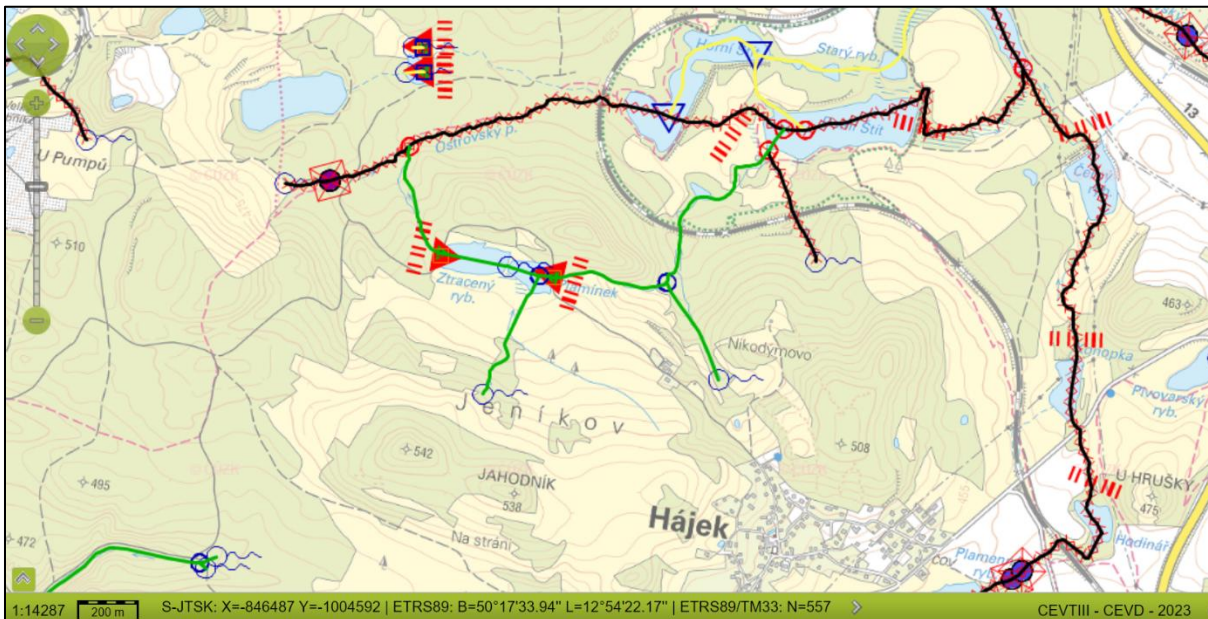
- 1) Situace budoucího staveniště (s uvedením ř. km dle CEVT)
- 2) Fotodokumentace

Objednatel:

Zhotovitel:

Dne:

Dne:









Změny dle dodatku č. 1 vyznačeny červeným textem

Specifikace nabídkové ceny		Termín plnění	Dílčí cena v Kč bez DPH	Cena celkem v Kč bez DPH
Projektová dokumentace (PD)	a) zajištění podkladů pro návrh technického řešení dle zadávacího listu (např. geodetické zaměření, rozborů apod.)	31.12.2024	48 000	X
	b) návrh technického řešení včetně projednání s příslušnými orgány k předložení objednateli k posouzení v DK	01.05.2025	140 000	X
	c) Stanovení přesného - maximálního záboru pozemků, vyhotovení seznamu pozemků, vyhotovení seznamu pozemků dočasně a trvale dotčených stavbou včetně uvedení vlastníků pozemků a předložení objednateli k posouzení. Zajištění a předání podkladů pro podání žádosti o vydání rozhodnutí o odnětí z PUPFLu a ZPF	30.09.2025	115 000	X
	d) zajištění vyjádření orgánů, organizací a vlastníků pozemků k záměru realizace stavby	30.12.2025	30 000	X
	e) dokončení technického řešení stavby včetně předání dokumentace pro povolení stavby vodního díla. Vyhotovení návrhu rozpočtu stavby a projednání s objednavatelem. Dokončení dokumentace pro provádění stavby. Projednání v DK a předání objednateli.	30.09.2026	68 000	X
	f) dle výzvy objednatele zapracování připomínek a podmínek ze stavebního řízení do dokumentace pro provádění stavby	nestanoven	5 000	X
	<b>cena celkem (suma a) - f)) za zpracování projektové dokumentace (Cpd)</b>		X	<b>406 000</b>
	<b>Autorský dozor (AD)</b>	sazba za jeden den účasti na stavbě formou autorského dozoru (Cdoz)	nestanoven	2 000
	cena za 5 dnů účasti na stavbě formou autorského dozoru (Pdoz)	nestanoven	X	10 000
<b>PD + AD</b>	<b>Nabídková cena celkem za PD a AD</b>		X	<b>416 000</b>

pozn:

X - buňky takto označené nevyplňovat

Upozornění k stanovení ceny plnění k bodu f.)

Cena věcného plnění bodu f.) bude stanovena ve výši 10 % z celkové ceny projektové dokumentace.

To znamená, že celková cena plnění bodů a+b+c+d+e bude činit 90 % z ceny projektové dokumentace.

Pro účely hodnocení nabídek uchazeč stanoví nabídkovou cenu podle následujícího vzorce:  $Nc = Cpd + (Pdoz \times Cdoz)$  přičemž cenou  $Nc$  je nabídkovou cenou,  $Cpd$  je uchazečem nabízená cena za dílo (projektovou dokumentaci),  $Pdoz$  je zadavatelem předpokládaný rozsah autorského dozoru na stavbě ve dnech,  $Cdoz$  je uchazečem nabízená sazba za jeden den účasti na stavbě,  $Pdoz$  zadavatel stanovil pouze pro účely hodnocení nabídkové ceny, přičemž skutečný rozsah prací bude závislý na jeho konkrétních potřebách.