

## SMLOUVA O DÍLO

### BP Lomná km 1,800-4,600

dle ustanovení § 2586 a násl. zákona č. 89/2012 Sb., občanský zákoník,  
ve znění pozdějších předpisů (dále jen „*občanský zákoník*“)

#### **Lesy České republiky, s.p.**

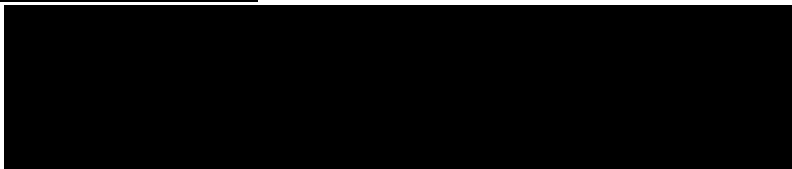
se sídlem Přemyslova 1106/19, Nový Hradec Králové, 500 08 Hradec Králové

IČO: 421 96 451

DIČ: CZ42196451

zapsaný v obchodním rejstříku vedeném Krajským soudem v Hradci Králové, oddíl AXII,  
vložka 540

zastoupený  Správy toků – oblast povodí Odry

ve věcech technických jedná: 

bankovní spojení: Komerční banka, a.s., pobočka Hradec Králové  
číslo účtu: 26300511/0100

korespondenční adresa: Lesy České republiky, s.p., Správa toků – oblast povodí Odry, Nádražní  
2811, 738 01 Frýdek-Místek

(dále jako „*objednatel*“) na straně jedné

**a**

#### **KaposGreen s.r.o.**

se sídlem Nové sady 988/2, Staré Brno, 602 00 Brno

IČO: 088 96 119

DIČ: CZ08896119

zapsaná v obchodním rejstříku vedeném Krajským soudem v Brně, oddíl C, vložka 115956

zastoupená: Filipem Skarkou, jednatelem společnosti

ve věcech technických jedná: 

bankovní spojení: Fio banka, a.s.  
číslo účtu: 2601760696/2010

(dále jako „*zhotovitel*“) na straně druhé

(objednatel a zhotovitel dále též společně jako „*smluvní strany*“ a každý jednotlivě jako „*smluvní strana*“)

uzavírají níže uvedeného dne, měsíce a roku tuto Smlouvu o dílo (dále jen „smlouva“):

## I.

### Předmět smlouvy

1. Předmětem této smlouvy je závazek zhotovitele provést pro objednatele na vlastní náklad, nebezpečí a odpovědnost dílo: **BP Lomná km 1,800-4,600**, evidenční číslo zakázky: **099/2025/066**, a to dle projektu BP Lomná km 1,800-4,600, vypracovaného [REDACTED], který je jako součást Přílohy č. 1 nedílnou součástí této smlouvy (dále jen „projekt BP“) a oceněného Soupisu prací, který je Přílohou č. 2 této smlouvy, a dále za podmínek stanovených příslušnými právními předpisy a technickými normami, výběrovým řízením na veřejnou zakázku, v rámci něhož byla uzavřena tato smlouva, touto smlouvou, souvisejícími správními akty a vyjádřeními.
2. Smluvní strany shodně prohlašují, že objednatel před podpisem této smlouvy předal zhotoviteli: jedno vyhotovení projektu BP a kopii oznámení o kácení dřevin rostoucích mimo les č. j. LCR951/002500/2025 ze dne 16. 5. 2025 doručeného Městskému úřadu Frenštát pod Radhoštěm, odboru ŽP dne 16. 5. 2025.
3. Součástí závazku zhotovitele dle této smlouvy je v rámci realizace díla provedení údržby (objednatel vyznačených) dřevin břehového porostu ve vlastnictví objednatele na drobném vodním toku Lomná, následné odvětvení dřevin, rozmanipulování dřevní hmoty, vyhotovení číselníku dřevní hmoty a průběžná likvidace dřevní hmoty (nehroubí), podrobněji viz projekt BP.
4. Místo plnění díla:

|                                      |  |
|--------------------------------------|--|
| vodní tok:                           | Lomná  |
| IDVT:                                | 10214900   |
| Č. h. p.:                            | 2-01-01-1290, 2-01-01-1300   |
| k. ú.:                               | Frenštát pod Radhoštěm, Trojanovice  |
| ř. km nebo jiné určení místa plnění: | od ř. km 1,800 po ř. km 4,600<br>úsek ř. km 2,600 až ř. km 3,100 bude vynechán |

5. Zhotovitel se zavazuje dílo (práce) provést v rozsahu dle jím učiněné cenové nabídky, resp. Soupisu prací, který je Přílohou č. 2 smlouvy.
6. Zhotovitel se touto smlouvou dále zavazuje od objednatele odebírat dřevní hmotu vzniklou činností zhotovitele dle této smlouvy, tj. dřevní hmotu zhotovitelem vytěženou během provádění díla dle této smlouvy k níž objednateli náleží právo hospodařit, a to v rozsahu a za podmínek touto smlouvou ujednaných.

## II.

### Doba plnění

1. Objednatel písemně vyzve zhotovitele k převzetí místa plnění alespoň 10 dnů předem. Ve výzvě objednatel uvede termín převzetí místa plnění. Zhotovitel je oprávněn zahájit provádění díla dle této smlouvy nejdříve po převzetí místa plnění předaného mu objednatelem.
2. Předpokládaný termín zahájení provádění díla: **1. 10. 2025**.
3. Dílo, které je předmětem této smlouvy, bude provedeno nejpozději **do 28. 11. 2025**. Tato lhůta se prodlužuje o počet dnů, o nějž došlo k posunu zahájení provádění díla oproti termínu dle odst. 2 tohoto článku smlouvy z důvodu na straně objednatele, nebude-li smluvními stranami písemně ujednáno jinak. Dílo je provedeno, je-li dokončeno a předáno. Dílo má vadu, neodpovídá-li smlouvě. Objednatel není povinen převzít dílo vykazující vady; ustanovení § 2628 občanského zákoníku se nepoužije.
4. O předání a převzetí místa plnění bude pořízen písemný protokol (zápis), datovaný a podepsaný osobami oprávněnými jednat ve věcech technických za objednatele a zhotovitele. Nedostaví-li se zhotovitel k převzetí místa plnění v termínu dle odst. 1 tohoto článku smlouvy anebo odmítne-li připravené místo plnění převzít, objednatel učiní o předání místa plnění datovaný písemný záznam; v takovém případě platí, že místo plnění bylo objednatelem předáno a zhotovitelem převzato v termínu uvedeném ve výzvě k převzetí místa plnění dle odst. 1 tohoto článku smlouvy.
5. V místě plnění díla se vyskytují tyto zvláštnosti a rizika:
  - v případě, že bude pro provádění údržby dřevin břehového porostu nutné omezit provoz veřejných komunikací, má zhotovitel povinnost zajistit veškerá potřebná opatření v tomto směru (tj. např. dočasné dopravní značení, řízení dopravy, nájem silničního pozemku, vyřízení povolení k zvláštnímu užívání komunikací apod.);
  - významný krajinný prvek vodní tok – ustanovení § 3 písm. b) zákona č. 114/1992 Sb., o ochraně přírody a krajiny, ve znění pozdějších předpisů – viz ustanovení § 4 odst. 2 téhož zákona;
  - možný výskyt inženýrských sítí.
6. Zhotovitel vyzve objednatele k převzetí řádně dokončeného díla. Objednatel dílo prohlédne a výsledky zapíše do protokolu. O předání a převzetí dokončeného díla bude sepsán předávací protokol, datovaný a podepsaný osobami oprávněnými jednat za objednatele a zhotovitele (dále jen „*protokol*“).

## III.

### Cena za dílo, účtování a platební podmínky

1. Za řádné provedení díla dle této smlouvy náleží zhotoviteli celková cena za dílo ve výši **300 000 Kč (slovy: tři sta tisíc korun českých) bez DPH**. DPH bude připočtena ve výši

dle příslušného právního předpisu (zákon č. 235/2004 Sb., o dani z přidané hodnoty, ve znění pozdějších předpisů – dále jen „zákon o DPH“), vznikne-li k její úhradě povinnost. Tato cena zahrnuje veškeré náklady zhotovitele na provedení díla, včetně poskytnutí všech práv a plnění dle této smlouvy.

2. Cena za dílo je strukturována dle úplného položkového rozpočtu – Soupis prací (Příloha č. 2 smlouvy).
3. Cena za dílo bude zhotoviteli uhrazena po dokončení díla a jeho převzetí objednatelem, a to na základě zhotovitelem řádně vystaveného daňového dokladů (faktury) s uvedenou fakturační adresou:

**Fakturační adresa:** Lesy České republiky, s.p., Přemyslova 1106/19, Nový Hradec Králové, 500 08 Hradec Králové,

doručených objednateli na adresu:

**Doručovací adresa:** Lesy České republiky, s.p., Správa toků – oblast povodí Odry, Nádražní 2811, 738 01 Frýdek-Místek,

nebo doručení objednateli v elektronické podobě na adresu XXXXXXXXXX popř. prostřednictvím datové schránky ID DS: e8jcfns;

k daňovému dokladu (faktuře) musí být přiložen soupis skutečně provedených prací, za něž je účtováno, datovaný a potvrzený (odsouhlasený) objednatelem, a dále protokol dle čl. II. odst. 6 smlouvy.

4. V případě změn díla (méněprací či víceprací) se k jejich ocenění použije Soupis prací (Příloha č. 2 smlouvy) a cenová soustava ÚRS (dále také jen „ceník“). Pro výpočet jednotkové ceny za méněpráce či vícepráce bude použito:

- a) smluvních jednotkových cen předmětných prací ze Soupisu prací (Příloha č. 2 smlouvy), jsou-li v něm tyto ceny a práce obsaženy,
- b) nejsou-li příslušné práce a ceny v Soupisu prací (Příloha č. 2 smlouvy) obsaženy, určí se jednotková cena předmětných prací:

1. Je-li v rozpočtu obsažen příslušný rozpočtový díl:

- aktuální ceníková cena nové položky x (nabídková cena ceníkových položek příslušného dílu dle rozpočtu / cena ceníkových položek dle cenové úrovně použité v soupisu prací zadávací dokumentace příslušného dílu z rozpočtu) = jednotková cena nové položky.

2. Není-li v rozpočtu obsažen příslušný rozpočtový díl:

- aktuální ceníková cena nové položky x (nabídková cena všech ceníkových položek dle rozpočtu / cena všech ceníkových položek dle cenové úrovně použité v soupisu prací zadávací dokumentace uvedených v rozpočtu) = jednotková cena nové položky.

V případech, kdy by určené jednotkové ceny nových položek přesahovaly aktuální ceníkové ceny, bude maximální jednotkovou cenou nových položek cena ceníková.

- c) není-li cena nové položky v ceníku uvedena, určí se jednotková cena předmětných prací na základě kalkulace zhotovitele odpovídající tržní (obvyklé) úrovni ceny, písemně odsouhlasené objednatelem.

Provedení víceprací a méněprací je možné pouze na základě písemného dodatku k této smlouvě, předem uzavřeného postupem souladným s obecně závaznými právními předpisy upravujícími zadávání veřejných zakázek.

5. Soupis skutečně provedených prací (dle odst. 3 tohoto článku smlouvy) musí vždy obsahovat minimálně tyto údaje: název díla, číslo a popis položky, měrnou jednotku, cenu za měrnou jednotku, počet měrných jednotek provedených v daném období a celkovou cenu za provedené jednotky; případné vícepráce a méněpráce budou v soupisu dokládány samostatně. V případě, že soupis provedených prací nebude obsahovat požadované údaje nebo bude obsahovat údaje chybné, zhotovitel není oprávněn na základě takového soupisu následně vystavit daňový doklad (fakturu) a objednatel není povinen jej proplatit.
6. Splatnost daňového dokladu (faktury) je 30 dnů ode dne jeho vystavení. Smluvní strany se zavazují doručit daňový doklad (fakturu) druhé smluvní straně nejpozději do 3 pracovních dnů ode dne jeho vystavení.
7. Objednatel je oprávněn zhotovitelem vystavený daňový doklad (fakturu) vrátit bez proplacení, aniž by se dostal do prodlení s jeho úhradou, zejména jestliže:
- a) daňový doklad (faktura) neobsahuje všechny náležitosti dle příslušných právních předpisů či této smlouvy,
- b) zhotovitelem vyúčtované práce nebyly provedeny nebo jsou účtovány neoprávněně (např. provedené práce neodpovídají soupisu skutečně provedených prací),
- c) jako příloha daňového dokladu (faktury) nebyl připojen soupis skutečně provedených prací odsouhlasený (akceptovaný) a podepsaný objednatelem.

#### **IV.**

##### **Prodej dříví a cena dříví**

1. Zhotovitel se zavazuje připravit hroubí pro měření. Zhotovitel se dále zavazuje odebrat od objednatele hroubí ve vlastnictví objednatele, které vznikne činností zhotovitele dle této smlouvy a zaplatit za něj objednateli ujednanou cenu (tj. veškeré hroubí ze dřevin, které jsou určeny k údržbě). Hroubím se rozumí nadzemní část stromu od 7 cm v průměru s kůrou, bez hmoty pařezu; do hroubí se započítávají i tyče v celém svém objemu. Pro vyloučení pochybností smluvní strany uvádí, že předmětem této smlouvy (a tedy i prodeje a koupě) je jak surový kmen, tak veškeré (ostatní) hroubí; ostatní hroubí se zhotovitel zavazuje připravit k měření v podobě hrání.
2. Cena dříví je uvedena v Příloze č. 3 smlouvy – Ceník dříví a převodní koeficienty.

3. Podkladem pro stanovení ceny dříví (hroubí, jež je předmětem prodeje) je písemný přehled (sumář) dodaného hroubí (soupis číselníků), potvrzený objednatelem, a to včetně jednotlivých číselníků vytěženého hroubí potvrzených objednatelem. Písemný přehled (sumář) zhotovitel předloží objednateli nejpozději spolu se soupisem skutečně provedených prací dle čl. III. odst. 3 smlouvy k odsouhlasení. Množství odebraného hroubí se bude pro potřeby stanovení ceny dříví, resp. její fakturace, stanovovat měřením jednotlivých surových kmenů a hrání ostatního hroubí a evidencí v datovaném číselníku (doklad o výrobě dříví), odsouhlaseném oběma smluvními stranami. Číselníky vyhotovuje a adjustaci dřevní hmoty provádí zhotovitel.  
Mísení dříví v hraních tak, že není umožněna objednateli řádná kontrola objemu vyrobeného a prodáváného dříví, je nepřípustné.
4. Objem dlouhého dříví se středním průměrem nad 20 cm včetně je zjišťován podle ČSN 480009 (Tabulky a polynomy pro výpočet objemu kulatiny podle středové tloušťky měřené v kůře, vydané MZe po dohodě s MP k 1. 1. 1995). Objem dlouhého dříví se středním průměrem do 19 cm je zjišťován podle „Souboru tabulek pro krychlení surového dříví v desetinách“ (doporučeno MZe, 1996), resp. podle Tabulek pro krychlení surového dříví v 0,1 m<sup>3</sup>, 2. upravené vydání ÚHÚL 1990 č.p. 164/90. Objem rovnaného dříví se podle ČSN 48 0050 odvozuje na základě prostorové míry a převodních koeficientů uvedených v Doporučených pravidlech pro měření a třídění dříví v ČR platných v okamžiku měření dříví. Konkrétní převodní koeficienty jsou stanoveny v Příloze č. 3 smlouvy – Ceník dříví a převodní koeficienty.
5. Cena dříví bude objednateli hrazena na základě řádných daňových dokladů (faktur) doručených zhotoviteli, nebude-li smluvními stranami ujednáno jinak (platba v hotovosti). Přílohou daňového dokladu (faktury) bude písemný přehled (sumář) dodaného hroubí (soupis číselníků), potvrzený objednatelem. Objednatel je povinen vystavit a doručit daňový doklad (fakturu) zhotoviteli vždy nejpozději do 3 pracovních dnů ode dne jeho vystavení. Splatnost daňového dokladu (faktury) činí 21 dnů ode dne jeho vystavení.
6. Vlastnické právo k hroubí, jež je předmětem prodeje dle této smlouvy, je na zhotovitele převedeno okamžikem podpisu číselníku vytěženého dříví dle odst. 3 tohoto článku smlouvy objednatelem.
7. Nebezpečí škody na hroubí přechází na zhotovitele v okamžiku zahájení těžby (řezu).
8. Odvoz dříví, které je předmětem prodeje dle této smlouvy či jiná manipulace s ním, nad rámec jeho přípravy k měření, jsou možné až po potvrzení číselníků objednatelem dle této smlouvy.
9. Dřevní hmotu náležející objednateli, jež není předmětem prodeje dle této smlouvy, zhotovitel zpracuje způsobem podle čl. V. odst. 3 písm. b) smlouvy.
10. V případě, že objednateli nesvědčí právo hospodařit k porostům (jednotlivým dřevinám, resp. stromům), jež mají být káceny, před zahájením kácení objednatel ujedná s jejich vlastníkem případné další využití vytěžené dřevní hmoty. Zhotovitel zajistí písemné

protokolární předání dřevní hmoty jejím vlastníkům (protokol bude datován a podepsán zhotovitelem a vlastníkem dřevní hmoty s uvedením množství předávané dřevní hmoty) a vyhotoví pro objednatele číselníky předaného dříví. Protokoly o předání dřevní hmoty spolu s číselníky budou předány objednateli nejpozději do termínu provedení díla dle této smlouvy.

## V.

### **Práva a povinnosti smluvních stran**

1. Při provádění díla (popř. i souvisejících prací) je zhotovitel povinen zajistit a dbát zejména na:
  - a) odbornou a zdravotní způsobilost osob vykonávajících práce,
  - b) technický stav používaných strojů, nástrojů a náradí odpovídající požadavkům výrobců,
  - c) používání odpovídajících osobních ochranných pracovních prostředků,
  - d) organizaci prací tak, aby tyto nebyly v místě plnění vykonávány osamoceným pracovníkem,
  - e) dodržování bezpečné vzdálenosti při provádění prací a dále, aby do ohrožených prostorů nevstoupila žádná jiná osoba než ta, která práce provádí,
  - f) neohrožení provozu na silničních komunikacích, železničních tratích, ochranu telefonního a elektrického vedení, produktovodů a jiného majetku, pokud jsou v dosahu prováděných prací,
  - g) používání ekologických olejů šetrných pro životní prostředí a zamezení úniků ropných produktů při práci a manipulaci s nimi,
  - h) kácení pouze stromů (dřevin) vyznačených objednatelem ke kácení,
  - i) před započítím kácení provedení kontroly, zda objednatelem vyznačené stromy (dřeviny) ke kácení jsou uvedeny v oznámení (povolení) ke kácení dřevin; zhotovitel nese plnou odpovědnost za rozsah provedeného kácení,
  - j) nepoškození kmenů či kořenových náběhů stromů (dřevin), které nejsou určeny ke kácení,
  - k) dodržování obecně závazných právních předpisů při provádění prací, zejména předpisů na úseku bezpečnosti práce a ochrany zdraví, požární ochrany a ochrany životního prostředí, a to u všech osob, které se na provádění prací podílejí.
2. Zhotovitel je povinen používat pouze úředně schválených chemických či jiných přípravků, přičemž při manipulaci a použití chemických látek musí být postupováno v souladu s příslušnými obecně závaznými právními předpisy, zejména se zákonem č. 326/2004 Sb., o rostlinolékařské péči a změně některých souvisejících zákonů, a vyhláškou č. 327/2012 Sb., o ochraně včel, zvěře, vodních organismů a dalších necílových organismů při použití přípravků na ochranu rostlin, obojí ve znění pozdějších předpisů. Zhotovitel vyhotoví

a předá příslušné evidence v souladu s účinnými právními předpisy objednateli. Veškerá aplikace a nakládání s přípravky budou zhotovitelem prováděny v souladu s platným návodem k použití a bezpečnostními pokyny (zejména výrobce, dovozce).

3. Zhotovitel se výlučně na své náklady zavazuje provést:
  - a) ošetření poškozených kořenových náběhů a kmenů stromů, které nejsou určeny ke kácení, proti dřevokazným houbám, a to nejpozději do 6 hodin od poškození,
  - b) likvidaci veškerého nehroubí a zbytků po těžbě včetně zbytků na skládkách, cestách a vodních tocích, to vše v souladu s platnou legislativou a způsobem dohodnutým s objednatelem,
  - c) seříznutí pařezů pokácených stromů (dřevin) bezprostředně nad terénem, a to maximálně do výšky 20 cm nad terénem.

Stejně tak se zhotovitel zavazuje zajistit (provést) na svůj náklad i veškeré další povinnosti dle této smlouvy, zejména povinnosti ujednané tímto článkem smlouvy.

4. Zhotovitel je povinen neprodleně k výzvě objednatele:
  - a) odstranit nedostatky v místě plnění, popř. na prováděném díle,
  - b) projednat a na svůj náklad zajistit případná dopravní omezení na komunikacích, včetně provizorního dopravního značení, je-li takových opatření zapotřebí v souvislosti s prováděním díla.
5. Zhotovitel odpovídá za veškeré škody, které při plnění této smlouvy nebo v souvislosti s ním způsobí (v místě plnění, i okolí), zejména škody na životě a zdraví lidí, životním prostředí, na majetku České republiky či dalších osob. Zhotovitel je povinen brát ohled zejména na zvláště chráněné části přírody, místa výskytu zvláště chráněných druhů rostlin, živočichů či vybraných evropských stanovišť, kulturní památky, měřičské značky (kamenné a plastové mezníky stabilizující katastrální a vlastnické hranice), výstražná a informační značení všeho druhu, objekty a zařízení sloužící veřejnosti.
6. Zhotovitel odpovídá za:
  - a) škody vzniklé na pozemcích a stavbách, včetně škod na komunikacích, nadzemních či podzemních vedeních, v souvislosti s prováděním prací,
  - b) škody, včetně živelných, vzniklé na zpracovávaném dříví, a to od okamžiku převzetí místa plnění do okamžiku předání řádně dokončeného díla.
7. Zhotovitel je oprávněn užívat pozemků jiných vlastníků než objednatele pouze v mezích oprávnění, jimiž disponuje správce toku dle příslušných právních předpisů, popř. na základě souhlasu vlastníků takových pozemků; způsobí-li na nich škody, je povinen je nahradit/odstranit. Po dokončení díla zhotovitel uvede takto dotčené pozemky do původního stavu a zajistí sepsání protokolu o jejich předání a převzetí s příslušnými vlastníky nebo nájemci. Protokoly o předání a převzetí dotčených pozemků podepsané

- příslušnými vlastníky nebo nájemci je zhotovitel povinen předat objednateli nejpozději v termínu stanoveném pro provedení díla dle této smlouvy.
8. Objednatel se zavazuje poskytnout zhotoviteli při provádění díla potřebnou součinnost.
  9. Objednatel je oprávněn ke kontrole provádění díla; zhotovitel je povinen takovou kontrolu objednateli umožnit a poskytnout mu veškerou potřebnou součinnost.
  10. Zhotovitel se zavazuje k řádnému provádění díla a udržování pořádku v místě plnění díla.
  11. Zhotovitel odpovídá za bezpečnost práce, dodržování předpisů o práci v ochranných pásmech, požárních a jiných obecně závazných právních předpisů.
  12. Zhotovitel provede na své náklady úklid, případně nezbytné opravy komunikací a jiných ploch, které byly dotčeny, zejména znečištěny či poškozeny, jeho činností při provádění díla nebo v souvislosti s ním.

## VI.

### Uplatnění práv z odpovědnosti za vady

1. Neuplatní-li objednatel písemně při oznámení vady jiné právo z odpovědnosti za vady, platí, že požaduje odstranění vady. Vadu je zhotovitel povinen odstranit nejpozději do 30 dnů od jejího oznámení objednatelem, nebude-li smluvními stranami písemně ujednáno jinak. Uplatní-li objednatel u zhotovitele právo na slevu z ceny díla, je zhotovitel povinen slevu poskytnout (vrátit objednateli část již zaplacené ceny za dílo odpovídající výši uplatněné slevy), a to nejpozději do 30 dnů od jejího uplatnění.
2. Neodstraní-li zhotovitel vadu díla ve lhůtě dle odst. 1 tohoto článku smlouvy, je objednatel oprávněn, nikoli však povinen, odstranit vadu sám, popř. nechat ji odstranit jinou osobou na náklady zhotovitele.
3. Zhotovitel je povinen vydat objednateli potvrzení o tom, kdy objednatel právo z odpovědnosti za vady uplatnil, co je obsahem reklamace a jaký způsob vyřízení reklamace objednatel požaduje, jakož i potvrzení o datu a způsobu vyřízení reklamace a dále potvrzení o provedení opravy a době jejího trvání, případně písemné odůvodnění zamítnutí reklamace.
4. Zhotovitel je povinen nahradit objednateli veškeré náklady, jež objednatel účelně vynaložil v souvislosti s uplatněním práva z odpovědnosti za vady a odstraňováním vady. Tuto náhradu poskytne zhotovitel na účet objednatele, a to na základě objednatelem řádně vystaveného daňového dokladu (faktury), doručeného zhotoviteli, se splatností 21 dnů ode dne doručení. V případě, že daňový doklad (faktura) nebude mít odpovídající náležitosti, je zhotovitel oprávněn zaslat ji ve lhůtě splatnosti zpět objednateli k doplnění, aniž se tak dostane do prodlení s jeho úhradou; lhůta splatnosti počíná běžet znovu od doručení náležitě doplněného či opraveného daňového dokladu (faktury) zhotoviteli.

## VII.

### Smluvní pokuty, další ujednání

1. V případě prodlení zhotovitele s provedením díla se zhotovitel zavazuje zaplatit objednateli smluvní pokutu ve výši 0,1 % z ceny za dílo bez DPH dle čl. III. smlouvy, a to za každý, byť i započatý kalendářní den prodlení.
2. Zhotovitel se zavazuje zaplatit objednateli smluvní pokutu:
  - a) za každý poškozený kmen či kořenový náběh stromu (dřeviny), který není určen ke kácení, a to ve výši 250 Kč,
  - b) za každý neošetřený (popř. včas neošetřený) poškozený kmen nebo kořenový náběh stromu (dřeviny), který není určen ke kácení, dle čl. V. odst. 3, písm. a) smlouvy, a to ve výši 1 000 Kč,
  - c) za každý pokácený strom (dřevinu) objednatelům neoznačený ke skácení nebo objednatelům (3. osobou) označený, ale neuvedený v oznámení (povolení) ke kácení, ve výši 5 000 Kč.
4. Uplatněním ani zaplacením smluvní pokuty není dotčeno, ani jinak omezeno právo objednatelů na náhradu škody a současně není omezeno, ani jinak dotčeno právo objednatelů od smlouvy odstoupit.
5. Zhotovitel není oprávněn bez předchozího písemného souhlasu objednatelů:
  - a) postoupit pohledávku (splatnou či nesplatnou), kterou má či mu vznikne za objednatelům na základě této smlouvy či postoupit svá práva a povinnosti z této smlouvy nebo z její části,
  - b) zřídit zástavní právo k pohledávkám, které má či mu vzniknou za objednatelům na základě této smlouvy,
  - c) provést zápočet pohledávek vzniklých dle této smlouvy, a to ani částečný.

## VIII.

### Prohlášení a závazek zhotovitele

1. Zhotovitel se zavazuje:
  - a) po celou dobu trvání smluvního vztahu založeného smlouvou zajistit především důstojné pracovní podmínky pro veškeré své zaměstnance podílející se na plnění smlouvy, stejně jako udržovat férové dodavatelské vztahy s obchodními partnery, jejichž služeb při plnění smlouvy využije,
  - b) dodržovat veškeré právní předpisy, zejména pak z oblasti práva životního prostředí, práva sociálního či pracovního (odměňování, dodržování délky pracovní doby a doby odpočinku mezi směnami, placené přesčasy), dále předpisy týkající se oblasti zaměstnanosti a bezpečnosti a ochrany zdraví při práci, tj. zejména zákon č. 435/2004 Sb., o zaměstnanosti, ve znění pozdějších předpisů, a zákon č. 262/2006 Sb., zákoník

práce, ve znění pozdějších předpisů, a to vůči všem osobám či subjektům, které se na plnění smlouvy podílejí a bez ohledu na to, zda bude plnění poskytováno jím samotným či jeho poddodavatelem. Zhotovitel zajistí, že na plnění smlouvy se budou podílet pouze osoby, které byly proškoleny z problematiky BOZP a požární ochrany, a jsou náležitě vybaveny osobními ochrannými pracovními prostředky dle účinné legislativy. Současně je zhotovitel povinen dodržovat veškeré podmínky, které ujednal se svými obchodními partnery podílejícími se na plnění smlouvy, zejména je vůči nim povinen řádně a včas plnit své finanční závazky při respektování ustanovení § 1963 občanského zákoník.

2. Zhotovitel prohlašuje, že veřejný funkcionář uvedený v ustanovení § 2 odst. 1, písm. c) zákona č. 159/2006 Sb., o střetu zájmů, ve znění pozdějších předpisů, nebo jím ovládaná osoba nevlastní ve zhotoviteli ani v žádné z osob, jejichž prostřednictvím zhotovitel ve výběrovém řízení na veřejnou zakázku, v rámci něhož byla uzavřena tato smlouva, prokazoval kvalifikaci, podíl představující alespoň 25 % účasti společníka. V případě, že prohlášení zhotovitele učiněné v předchozí větě je nebo se ukáže být nepravdivým, je objednatel oprávněn od smlouvy odstoupit.
3. Zhotovitel prohlašuje, že ke dni uzavření smlouvy u něj neexistují podmínky pro uplatnění mezinárodních sankcí ve smyslu ustanovení § 48a zákona č. 134/2016 Sb., o zadávání veřejných zakázek, ve znění pozdějších předpisů, a současně se zavazuje, že tyto nebudou existovat ani po celou dobu účinnosti smlouvy; v opačném případě je objednatel oprávněn od smlouvy písemně odstoupit a zhotovitel je povinen zaplatit objednateli smluvní pokutu ve výši 150 000 Kč, a to za každý jednotlivý případ porušení.

## IX.

### **Criminal Compliance doložka**

1. Smluvní strany níže svým podpisem stvrzují, že v průběhu vyjednávání o této smlouvě vždy jednaly a postupovaly čestně, transparentně a v souladu s veškerými právními předpisy, a že takto budou jednat i při jejím plnění.
2. Smluvní strany prohlašují, že v souvislosti s touto smlouvou vyvinou maximální úsilí, aby žádné ze smluvních stran nemohla být přičtena trestní odpovědnost podle příslušných právních předpisů.
3. Objednatel zachovává nulovou toleranci k jakémukoli nelegálnímu jednání, dodržuje maximální transparentnost, legalitu, etiku a uplatňuje zásady Criminal Compliance Programu ([www.lesy-cr.cz/ccp](http://www.lesy-cr.cz/ccp)).

**X.****Závěrečná ustanovení**

1. Pokud není v této smlouvě ujednáno jinak, řídí se vztahy mezi smluvními stranami právním řádem České republiky, zejména občanským zákoníkem a právními předpisy souvisejícími.
2. Tuto smlouvu lze měnit či doplňovat pouze formou písemných dodatků podepsaných oběma smluvními stranami.
3. Tato smlouva nabývá platnosti dnem jejího podpisu oběma smluvními stranami. Pokud tato smlouva podléhá povinnosti uveřejnění dle zákona č. 340/2015 Sb., o zvláštních podmínkách účinnosti některých smluv, uveřejňování těchto smluv a o registru smluv (zákon o registru smluv), ve znění pozdějších předpisů, nabývá účinnosti dnem jejího uveřejnění v souladu se zmíněným zákonem; smluvní strany pro tyto případy vyjadřují svůj souhlas s uveřejněním celého znění smlouvy včetně metadat, a to v rozsahu a způsobem stanoveným zmíněným zákonem. V ostatních případech tato smlouva nabývá účinnosti dnem jejího podpisu oběma smluvními stranami.
4. Žádná ze smluvních stran není oprávněna bez předchozího písemného souhlasu druhé smluvní strany postoupit tuto smlouvu nebo jakákoli práva a povinnosti z ní vyplývající (včetně pohledávek) a/nebo vzniklé z této smlouvy, popř. v příčinné souvislosti s jejím (ne)plněním.
5. Smluvní strana je povinna upozornit druhou smluvní stranu na takové informace a údaje ve smlouvě, které nemohou být zpřístupněny nebo zveřejněny (uveřejněny), neboť ochrana takových informací a údajů je vyžadována podle zvláštních právních předpisů.
6. Zastupuje-li každou ze smluvních stran osoba oprávněná za ni jednat, jež disponuje platným uznávaným elektronickým podpisem ve smyslu zákona č. 297/2016 Sb., o službách vytvářejících důvěru pro elektronické transakce, ve znění pozdějších předpisů, je smlouva uzavírána elektronicky. V ostatních případech se smlouva uzavírá v listinné podobě a je vyhotovena v počtu 2 stejnopisů, z nichž po 1 vyhotovení obdrží každá ze smluvních stran.
7. Smluvní strany prohlašují, že si tuto smlouvu před jejím podpisem přečetly, jejímu obsahu rozumí a bez výhrad s ním souhlasí. Smlouva je vyjádřením jejich pravé, skutečné, svobodné a vážné vůle, na důkaz čehož níže připojují, prosty omylu, své podpisy.

8. Nedílnou součástí této smlouvy jsou tyto přílohy:

Příloha č. 1 – Projekt BP a zadávací podklady


Příloha č. 2 – Soupis prací

Příloha č. 3 – Ceník dříví a převodní koeficienty

Ve Frýdku-Místku dne *dle elektronického podpisu*  
za objednatele:

V Brně dne *dle elektronického podpisu*  
za zhotovitele

.....

  
ST – oblast povodí Odry  
Lesy České republiky, s. p.

.....

**Filip Skarka**  
jednatel společnosti  
KaposGreen s.r.o.

## Technická zpráva

### Identifikační údaje:

Název: **BP Lomná km 1,800-4,600**  
Vodní tok: **Lomná**  
IDVT: **10214900**  
Dílčí povodí: **2-01-01-1290, 2-01-01-1300**  
ř. km: **1,800-4,600**  
Pozemky p. č.: **4467/1, 4467/2, 4467/31, 4467/36, 4467/37, 4467/48, 4468/1 a 4468/5 – k. ú. Frenštát pod Radhoštěm 3742/1, 3742/2 a 3742/10, k. ú. Trojanovice**  
k. ú.: **Frenštát pod Radhoštěm (634719), Trojanovice (768499)**  
Okres: **Nový Jičín**  
Kraj: **Moravskoslezský**  
Objednatel: **Lesy České republiky, s. p. Správa toků-oblast povodí Odry, Nádražní 2811, 738 01 Frýdek-Místek**

### Popis současného stavu:

Při prohlídce souvisle upraveného vodního toku Lomná bylo zjištěno, že keřové i stromové patro břehových porostů (především se jedná o porosty vrby, lísky, černého bezu plus nálety olší, javoru, jasanu, akátu, lípy a dalších) je v úseku ř. km cca 1,800-4,600 již přerostlé a snižuje svým umístěním kapacitu průtočného profilu toku, a to zejména ve vztahu k případným povodňovým průtokům, což se ukázalo při nedávných povodních v září loňského roku, kdy na řadě těchto porostů ulpělo plávi, tráva a další předměty, které vzala voda z břehů lokalit situovaných výše proti proudu toku. Dále také byly selektivně vyznačeny některé stromy tvořící břehový porost, které vykazují závažný zdravotní stav, jímž ohrožují nejbližší okolí a představují tak bezpečnostní riziko pro projíždějící vozidla a pohybující se osoby v blízkosti těchto porostů. Podél toku vede účelová místní komunikace a současně zde vede turisticky značená trasa pro pěší hojně využívaná místními občany. V úseku ř. km cca 2,600-3,100 (od soutoku s vodním tokem Bystrá po ) bude v dohledné době realizována samostatná investiční akce na kompletní revitalizaci toku, proto je tento úsek účelově vynechán a není předmětem této údržby.

### Účel akce:

Smyslem tohoto opatření je provedení řádné údržby břehového porostu se zaměřením na pomístní odstranění přerostlých keřů především vrby křehké (v menším množství také keře lísky obecné, bezu černého, dále nálety olše, jasanu, javoru, akátu, lípy apod.), které vyrůstají v průtočném profilu vodního toku Lomná a snižují tak jeho kapacitu ve vztahu k možným povodňovým průtokům. Uvedeným opatřením dojde ke zvýšení provozní bezpečnosti v území bezprostředně kolem vodního toku a zajištění maximální možné kapacity koryta pro případné povodňové průtoky. Odstranění dřevin bude prováděno v rámci péče o koryto vodního toku na základě oprávnění a povinností správce toku dle zákona 254/2001 Sb., o vodách a o změně některých zákonů (vodní zákon), ve znění pozdějších předpisů. V případě neprovedení včasného zásahu dojde postupně u keřových porostů ke zmožnění a ztvrdnutí kmenů, které tak ztratí svou flexibilitu (pružnost) vůči tekoucí vodě a stanou se tak překážkou v plynulém odtoku povrchových vod korytem toku. Následně může při povodňových stavech docházet ke zlomům větví a kmenů a vzniku bariér napříč korytem z těchto odlomených částí, zejména ve zúžených profilech či místech s vyšší drsností dna a břehů. Na některých místech vyrůstají dřeviny z podélného opevnění (kamenné záhozy, rovnániny a dlažby z lomového kamene na cementovou maltu) a svým kořenovým

systémem tak narušují jeho trvanlivost, a to zejména v případě dlažeb. Uvedeným zásahem dojde v případě vrbového porostu pouze k jeho zmlazení, a ten se v závislosti na budoucích klimatických podmínkách dříve či později znovu samovolně obnoví.

Dále také některé břehové porosty (stromy) vykazují závadný zdravotní stav (napadení jmelím, houbou, vážné praskliny v kmeni, sušky či nebezpečné nahnutí kmene), kterým ohrožují nejbližší okolí a představují tak bezpečnostní riziko pro projíždějící vozidla a pohybující se osoby v blízkosti těchto porostů. Proto je navrženo jejich preventivní odstranění a tím eliminace možných škod na veřejné infrastruktuře, stejně jako na projíždějících vozidlech či na zdraví osob pohybujících se v blízkosti těchto porostů.

### **Návrh opatření:**

V rámci této zakázky je navrženo:

- Pomístní výřez křovin, náletových dřevin a pařezových výmladků v celkové redukované ploše cca 4 600 m<sup>2</sup> nacházejících se v korytě (ve dně) a na březích vodního toku Lomná v úseku vymezeném ř. km cca 1,800-2,600 a úseku ř. km cca 3,100-4,600. V úseku ř. km 2,600-3,100 je připravována samostatná investiční akce na kompletní revitalizaci toku, proto je tento úsek účelově vynechán a není předmětem této údržby. Ve výše uvedených úsecích tak budou odstraněny všechny porosty rostoucí ve dně a na březích do výšky cca 0,5 m nad stávajícím opevněním břehů toku tvořeného dlažbou z lomového kamene na cementovou maltu, rovnáninami a záhozy z lomového kamene). V místech stupňů a veřejného nadzemního vedení inženýrských sítí bude proveden výřez až po břehovou hranu. Druhově se jedná o keře vrby křehké a bílé, lísky obecné a bezu černého, dále také nálety olše, jasanu, javoru, akátu, lípy apod.
- pomístní odstranění celkem 69 ks stromů (z toho 24 ks trnovníku akátu, 11 ks lípy srdčité, 8 ks javoru klen, 10 ks jasanu ztepilého, 8 ks olše lepkavé, 5 ks vrby křehké, 1 ks topolu osiky a 2 ks dubu letního) označených v terénu reflexní barvou a číslem dle seznamu dřevin. Podrobný seznam viz samostatná příloha „Seznam dřevin ke kácení“.
- Pomístní odstranění dalších 63 ks náletů stromů v zapojeném porostu s průměrem kmene na pařezu do 15 cm (7x JS, 7x JV, 13x LP, 10x OL, 20x AK, 6x VR), které jsou v terénu označeny reflexní barvou (pouze puntík bez čísla).

Práce budou provedeny pouze na pozemcích v majetku České republiky s právem hospodařit s tímto majetkem státu ve prospěch Lesů České republiky, s. p. (pozemky viz kapitola „Identifikační údaje“ této technické zprávy).

Keře určené k výřezu a stromy k odstranění jsou v terénu označeny oranžovou reflexní barvou (stromy nad 15 cm na pařezu jsou rovněž opatřeny číslem dle seznamu dřevin). Vyřezané keře a větve stromů charakteru nehroubí budou průběžně likvidovány (např. seštěpkovány a odvezeny na skládku, kompostárnu, spalovnu, popř. k dalšímu využití zhotovitelem), dle zvolené technologie zhotovitele. Likvidace musí proběhnout v souladu se zákonem o odpadech v účinném znění. Ponechané pařezy nesmí být vyšší než 20 cm.

Výřezy křovin i kácení stromů budou probíhat za dodržení všech opatření dle BOZP. Výřez/kácení i vyklízení keřů/stromů bude provedeno bez poškození okolních stromů, pozemků, nemovitostí atd. Veškerá manipulace v blízkosti ponechaných stromů se bude řídit dle příslušné normy ČSN 839061 Technologie vegetačních úprav v krajině – Ochrana stromů, porostů a vegetačních ploch při stavebních pracích. Při kácení dřevin (pojezd techniky) nesmí zároveň dojít k jakémukoli poškození kmenů ponechaných stromů a keřů ani jejich ostatních částí, které by mohlo výrazně celkově snížit jejich stabilitu a perspektivu. V případě, že i přes veškerou opatrnost dojde k poškození porostů, které nejsou předmětem kácení dle této technické zprávy, zajistí zhotovitel na své náklady ošetření těžbou nebo

soustředováním dříví poškozených kořenových náběhů a kmenů či větví proti dřevokazným houbám, a to nejpozději do 6 hodin od jejich poškození.

Práce budou probíhat v korytě a na březích vodního toku Lomná na výše uvedených pozemcích. Přístup ke korytu vodního toku je navržen ze souběžné účelové obecní komunikace na pozemcích ve vlastnictví Lesů České republiky, s. p. Dotčené pozemky a komunikace budou po dokončení prací uvedeny do původního stavu. V případě dotčení pozemků ve vlastnictví jiných osob nebo subjektů, vyvolaným technologickými postupy zhotovitele je tento povinen zajistit si souhlas se vstupem na pozemky od jednotlivých vlastníků samostatně. V případě, že bude nutné pro provádění těžebních prací omezit provoz veřejných komunikací, zajistí zhotovitel veškerá potřebná opatření v tomto směru na své náklady (tj. např. dopravní značení, řízení dopravy, nájem silničního pozemku, vyřízení povolení k zvláštnímu užívání komunikací apod.).



Práce budou probíhat v období **1. října 2025 až 30. listopadu roku 2025.**

Předmětný zásah do břehového porostu dle této zakázky byl v předstihu oznámen správcem toku dle § 8 odst. 2 zákona 114/1992 Sb. na Městský úřad Frenštát pod Radhoštěm, odbor ŽP dopisem č. j. LCR951/002500/2025 ze dne 16. 05. 2025. K uvedenému oznámení se orgán ochrany přírody a krajiny v zákonné lhůtě nevyjádřil (mlčky se zásahem souhlasí).

### **Prodej dřevní hmoty:**

Zhotovitel odkoupí od objednatele hroubí ve vlastnictví objednatele vytěžené zhotovitelem při provádění díla dle smlouvy o dílo. Hroubím se rozumí nadzemní část stromu od 7 cm v průměru s kůrou, bez hmoty pařezu; do hroubí se započítávají i tyče v celém svém objemu. Odkoupen bude jak surový kmen, tak ostatní hroubí; ostatní hroubí se zhotovitel zavazuje připravit k měření v podobě hrání. Náklady zhotovitele spojené s přípravou hroubí pro měření a měřením jsou zahrnuty v ceně za dílo.

Podkladem pro fakturaci za odkupované hroubí je písemný přehled dodaného hroubí (soupis číselníků), potvrzený objednatelem a zhotovitelem, včetně příslušných objednatelům potvrzených číselníků vytěženého hroubí. Tento písemný přehled zhotovitel předloží objednateli nejpozději spolu se soupisem provedených prací k potvrzení. Množství hroubí se bude pro potřeby fakturace stanovovat měřením jednotlivých surových kmenů a hrání ostatního hroubí a evidencí v datovaném číselníku, odsouhlaseném oprávněnými pracovníky obou smluvních stran. Číselníky pro objednatele vyhotoví a adjustovat dřevní hmotu bude zhotovitel. Příjem dříví (hroubí) je prováděn zásadně na lokalitě P (při pařezu). Mísení dříví v hráních tak, že není umožněna objednateli řádná kontrola objemu vyrobeného a prodáváného dříví, je nepřipustné.



Objem dlouhého dříví se středním průměrem nad 20 cm včetně je zjišťován podle ČSN 480009 (Tabulky a polynomy pro výpočet objemu kulatiny podle středové tloušťky měřené v kůře, vydané Ministerstvem zemědělství k 1. 1. 1995). Objem dlouhého dříví se středním průměrem do 19 cm je zjišťován podle „Souboru tabulek pro krychlení surového dříví v desetínách“, (doporučeno Ministerstvem zemědělství, 1996), resp. podle Tabulek pro krychlení surového dříví v 0,1 m<sup>3</sup>, 2. upravené vydání ÚHÚL 1990 č. p. 164/90. Objem rovnaného dříví se podle ČSN 48 0050 odvozuje na základě prostorové míry a převodních koeficientů uvedených v Doporučených pravidlech pro měření a třídění dříví v ČR platných v okamžiku těžby. Konkrétní převodní koeficienty jsou stanoveny v příloze smlouvy o dílo.

Odvoz dříví, které je předmětem prodeje dle smlouvy o dílo, či jiná manipulace s ním nad rámec jeho přípravy k měření dle smlouvy o dílo jsou možné až po potvrzení jeho číselníků objednatelům dle smlouvy o dílo.

**Kontaktní osoba objednatele:**

[REDACTED] adresa pracoviště STOP Odry –  
Nádražní 2811, 738 01 Frýdek-Místek

Přílohy:

- Seznam kácených porostů
- Situace kácení
- Fotodokumentace
- Informace o pozemcích

Ve Frýdku-Místku dne 13. 06. 2025



Vypracoval: [REDACTED]



## BP Lomná km 1,800-4,600

### Seznam dřevin ke kácení – příloha technické zprávy

| Poř. č. dřeviny | Druh dřeviny  | Průměr kmene (cm) d1,3 m | Průměr kmene (cm) pařez | Důvod kácení                                 | Pozemek p. č. | Kat. území    | Předpokládaná technika kácení |
|-----------------|---------------|--------------------------|-------------------------|--|---------------|---------------|-------------------------------|
| 1               | Olše lepkavá  | 18                       | 22                      | V průtočném profilu                          | 4467/1        | Frenštát p.R. | Volné                         |
| 2               | Vrba křehká   | 17                       | 21                      | V průtočném profilu                          | 4467/1        | Frenštát p.R. | Volné                         |
| 3               | Vrba křehká   | 15                       | 18                      | V průtočném profilu                          | 4467/1        | Frenštát p.R. | Volné                         |
| 4               | Vrba křehká   | 34                       | 39                      | V průtočném profilu                          | 4467/1        | Frenštát p.R. | Volné                         |
| 5               | Javor klen    | 14                       | 17                      | V průtočném profilu                          | 4467/1        | Frenštát p.R. | Volné                         |
| 6               | Lípa srdčitá  | 70                       | 78                      | Jmelí, proschlá                              | 4467/1        | Frenštát p.R. | Postupné BS                   |
| 7               | Lípa srdčitá  | 80                       | 89                      | Jmelí, proschlá                              | 4467/1        | Frenštát p.R. | Postupné BS                   |
| 8               | Lípa srdčitá  | 60                       | 67                      | Jmelí, proschlá                              | 4467/1        | Frenštát p.R. | Postupné BS                   |
| 9               | Lípa srdčitá  | 20                       | 24                      | Jmelí, proschlá                              | 4467/1        | Frenštát p.R. | Postupné BS                   |
| 10              | Olše lepkavá  | 50                       | 56                      | Jmelí, proschlá                              | 4467/1        | Frenštát p.R. | Postupné BS                   |
| 11              | Javor klen    | 20                       | 25                      | V průtočném profilu, dráty nadzemního vedení | 4467/1        | Frenštát p.R. | Postupné BS                   |
| 12              | Lípa srdčitá  | 39                       | 44                      | Jmelí, proschlá                              | 4467/37       | Frenštát p.R. | Směrové                       |
| 13              | Jasan ztepilý | 30                       | 34                      | Proschlý                                     | 4467/37       | Frenštát p.R. | Směrové                       |
| 14              | Topol Osika   | 60                       | 67                      | Suchý  | 4467/37       | Frenštát p.R. | Volné                         |
| 15              | Olše lepkavá  | 15                       | 18                      | V průtočném profilu                          | 4467/37       | Frenštát p.R. | Volné                         |
| 16              | Vrba křehká   | 15                       | 18                      | V průtočném profilu                          | 4467/37       | Frenštát p.R. | Volné                         |
| 17              | Vrba křehká   | 16                       | 19                      | V průtočném profilu                          | 4467/37       | Frenštát p.R. | Volné                         |
| 18              | Trnovník akát | 22                       | 25                      | Jmelí, invazní dřevina                       | 4467/37       | Frenštát p.R. | Volné                         |
| 19              | Trnovník akát | 46                       | 51                      | Jmelí, invazní dřevina                       | 4467/37       | Frenštát p.R. | Směrové                       |
| 20              | Trnovník akát | 20                       | 24                      | Jmelí, proschlý, invazní dřevina             | 4467/37       | Frenštát p.R. | Směrové                       |
| 21              | Trnovník akát | 21                       | 25                      | Jmelí, proschlý, invazní dřevina             | 4467/37       | Frenštát p.R. | Volné                         |
| 22              | Trnovník akát | 33                       | 37                      | Jmelí, proschlý, invazní dřevina             | 4467/37       | Frenštát p.R. | Postupné BS                   |
| 23              | Trnovník akát | 21                       | 25                      | Jmelí, proschlý, invazní dřevina             | 4467/37       | Frenštát p.R. | Směrové                       |
| 24              | Trnovník akát | 21                       | 24                      | Jmelí, proschlý, invazní dřevina             | 4467/37       | Frenštát p.R. | Směrové                       |
| 25              | Trnovník akát | 27                       | 31                      | Jmelí, proschlý, invazní dřevina             | 4467/37       | Frenštát p.R. | Volné                         |
| 26              | Trnovník akát | 19                       | 23                      | Jmelí, proschlý, invazní dřevina             | 4467/37       | Frenštát p.R. | Volné                         |
| 27              | Trnovník akát | 20                       | 24                      | Jmelí, proschlý, invazní dřevina             | 4467/37       | Frenštát p.R. | Volné                         |

|    |               |    |    |                                  |         |               |             |
|----|---------------|----|----|----------------------------------|---------|---------------|-------------|
| 28 | Trnovník akát | 35 | 40 | Jmelí, proschlý, invazní dřevina | 4467/37 | Frenštát p.R. | Směrové     |
| 29 | Trnovník akát | 19 | 23 | Jmelí, proschlý, invazní dřevina | 4467/37 | Frenštát p.R. | Volné       |
| 30 | Trnovník akát | 38 | 43 | Jmelí, proschlý, invazní dřevina | 4467/37 | Frenštát p.R. | Volné       |
| 31 | Trnovník akát | 36 | 41 | Jmelí, proschlý, invazní dřevina | 4467/37 | Frenštát p.R. | Směrové     |
| 32 | Trnovník akát | 29 | 33 | Jmelí, proschlý, invazní dřevina | 4467/37 | Frenštát p.R. | Volné       |
| 33 | Trnovník akát | 39 | 44 | Jmelí, proschlý, invazní dřevina | 4467/37 | Frenštát p.R. | Směrové     |
| 34 | Trnovník akát | 31 | 35 | Jmelí, proschlý, invazní dřevina | 4467/37 | Frenštát p.R. | Směrové     |
| 35 | Trnovník akát | 24 | 28 | Jmelí, proschlý, invazní dřevina | 4467/37 | Frenštát p.R. | Volné       |
| 36 | Trnovník akát | 19 | 23 | Jmelí, proschlý, invazní dřevina | 4467/37 | Frenštát p.R. | Volné       |
| 37 | Trnovník akát | 19 | 22 | Jmelí, proschlý, invazní dřevina | 4467/37 | Frenštát p.R. | Volné       |
| 38 | Trnovník akát | 22 | 26 | Jmelí, proschlý, invazní dřevina | 4467/37 | Frenštát p.R. | Volné       |
| 39 | Javor klen    | 55 | 60 | Jmelí, dutiny, prosychá          | 3742/1  | Trojanovice   | Postupné BS |
| 40 | Trnovník akát | 33 | 37 | Jmelí, invazní dřevina           | 3742/1  | Trojanovice   | Směrové     |
| 41 | Dub letní     | 33 | 38 | Proschlý                         | 3742/1  | Trojanovice   | Směrové     |
| 42 | Dub letní     | 43 | 48 | Proschlý                         | 3742/1  | Trojanovice   | Postupné BS |
| 43 | Lípa srdčitá  | 43 | 49 | Jmelí                            | 3742/1  | Trojanovice   | Postupné BS |
| 44 | Olše lepkavá  | 15 | 18 | V průtočném profilu              | 3742/2  | Trojanovice   | Volné       |
| 45 | Trnovník akát | 21 | 24 | Invazní dřevina, probírka        | 3742/2  | Trojanovice   | Volné       |
| 46 | Trnovník akát | 18 | 21 | Invazní dřevina, probírka        | 3742/10 | Trojanovice   | Volné       |
| 47 | Olše lepkavá  | 25 | 29 | V průtočném profilu              | 3742/10 | Trojanovice   | Směrové     |
| 48 | Olše lepkavá  | 15 | 18 | V průtočném profilu              | 4467/36 | Frenštát p.R. | volné       |
| 49 | Javor klen    | 17 | 20 | Jmelí, proschlý                  | 4467/36 | Frenštát p.R. | Směrové     |
| 50 | Javor klen    | 15 | 18 | Jmelí, proschlý                  | 4467/36 | Frenštát p.R. | Směrové     |
| 51 | Javor klen    | 27 | 31 | Jmelí, proschlý                  | 4467/36 | Frenštát p.R. | Směrové     |
| 52 | Jasan ztepilý | 17 | 20 | Proschlý                         | 4467/36 | Frenštát p.R. | Směrové     |
| 53 | Lípa srdčitá  | 25 | 29 | Jmelí                            | 4467/36 | Frenštát p.R. | Směrové     |
| 54 | Lípa srdčitá  | 26 | 30 | Jmelí                            | 4467/36 | Frenštát p.R. | Směrové     |
| 55 | Lípa srdčitá  | 25 | 29 | Suchá                            | 4467/36 | Frenštát p.R. | Směrové     |
| 56 | Javor klen    | 23 | 27 | Prasklý kmen, shnilý             | 4467/48 | Frenštát p.R. | Směrové     |
| 57 | Lípa srdčitá  | 68 | 75 | Jmelí, proschlý, blízko zástavby | 4467/48 | Frenštát p.R. | Postupné SS |
| 58 | Lípa srdčitá  | 62 | 69 | Jmelí, proschlý, blízko zástavby | 4467/48 | Frenštát p.R. | Postupné SS |
| 59 | Javor klen    | 68 | 76 | Jmelí, proschlý, blízko zástavby | 4467/48 | Frenštát p.R. | Postupné SS |
| 60 | Jasan ztepilý | 16 | 19 | Proschlý                         | 4467/48 | Frenštát p.R. | volné       |
| 61 | Olše lepkavá  | 28 | 32 | V průtočném profilu              | 4467/48 | Frenštát p.R. | volné       |

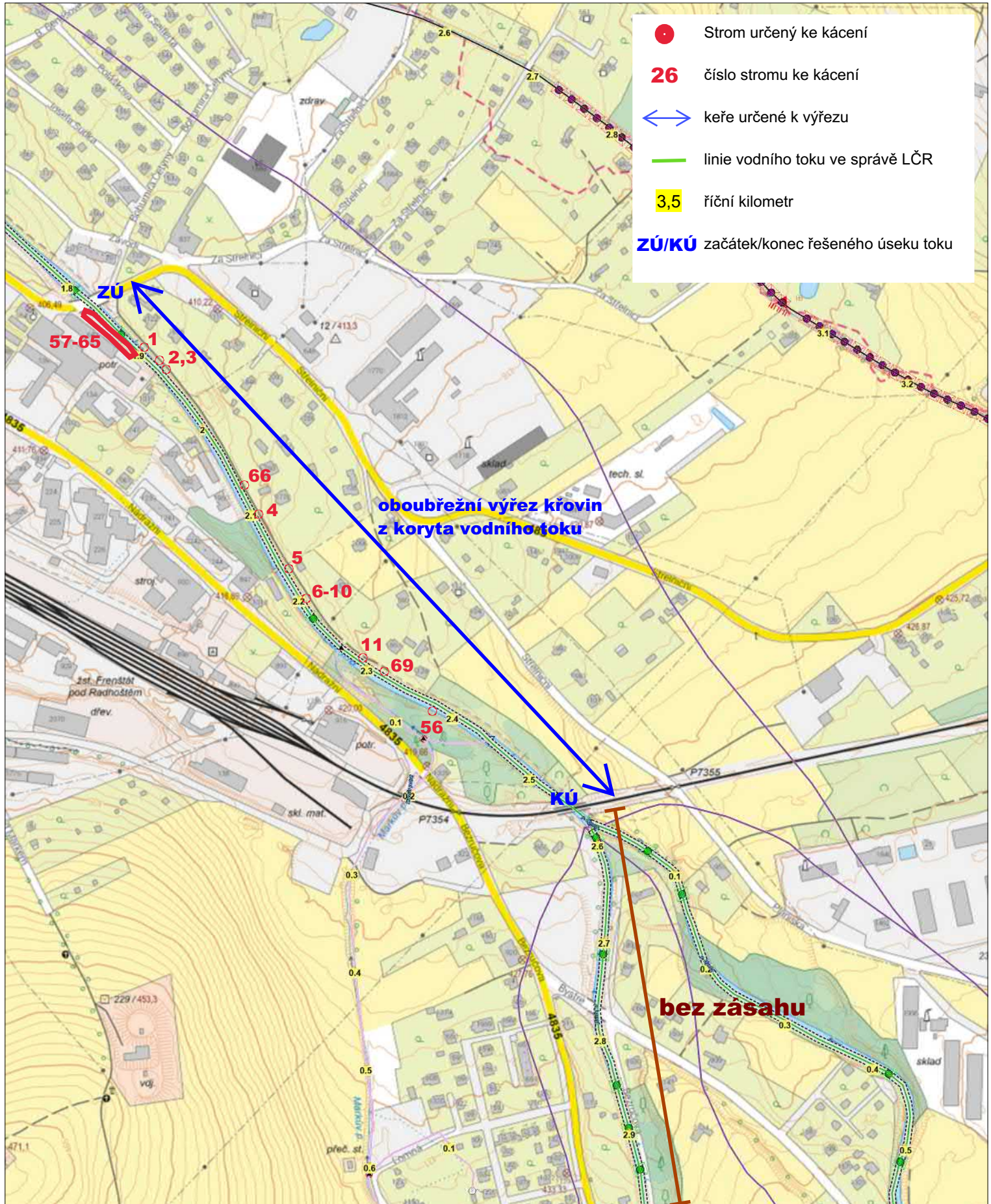
|    |               |    |    |                              |         |               |             |
|----|---------------|----|----|------------------------------|---------|---------------|-------------|
| 62 | Jasan ztepilý | 22 | 25 | Suchý, blízkosti nemovitosti | 4467/48 | Frenštát p.R. | Směrové     |
| 63 | Jasan ztepilý | 23 | 26 | Suchý, blízkosti nemovitosti | 4467/48 | Frenštát p.R. | Směrové     |
| 64 | Jasan ztepilý | 43 | 48 | Suchý, blízkosti nemovitosti | 4467/48 | Frenštát p.R. | Postupné SS |
| 65 | Jasan ztepilý | 45 | 50 | Proschlý                     | 4467/48 | Frenštát p.R. | Postupné SS |
| 66 | Jasan ztepilý | 30 | 34 | Proschlý                     | 4467/1  | Frenštát p.R. | Směrové     |
| 67 | Jasan ztepilý | 44 | 50 | Proschlý                     | 3742/1  | Trojanovice   | Postupné BS |
| 68 | Jasan ztepilý | 37 | 41 | Proschlý                     | 3742/1  | Trojanovice   | Postupné BS |
| 69 | Olše Lepkává  | 32 | 42 | V průtočném profilu          | 4467/1  | Frenštát p.R. | Směrové     |

Dále v zapojeném porostu je navrženo celkem 63 ks stromů o průměru kmene do 15 cm na pařezu k odstranění (důvod kácení-v průtočném profilu) rozmístěných různě na celou délku řešeného úseku toku v jeho průtočném profilu. Druhově se jedná o nálety olše, javoru, akátu, vrby, jasanu a lísky. Pozemky p. č. 4467/1, 4467/2, 4468/1, vše k. ú. Frenštát pod Radhoštěm a pozemky p. č. 3742/1 a 3742/2 vše k. ú. Trojanovice.

Rovněž také bude proveden pomítně výřez křovin (vrba, líska, černý bez, a další), náletových dřevin a pařezových výmladků (vrba, lípa, olše, javor, jasan, akát a další) o průměru do 10 cm na pařezu z průtočného profilu v celkovém objemu cca 4600 m<sup>2</sup>. Pozemky p. č. 4467/1, 4467/2, 4467/31, 4467/36, 4467/37, 4467/48, 4468/1 a 4468/5, vše k. ú. Frenštát pod Radhoštěm a pozemky p. č. 3742/1, 3742/2 a 3742/10, vše k. ú. Trojanovice.

Vypracoval: XXXXXXXXXX

# BP Lomná km 1,800-4,600



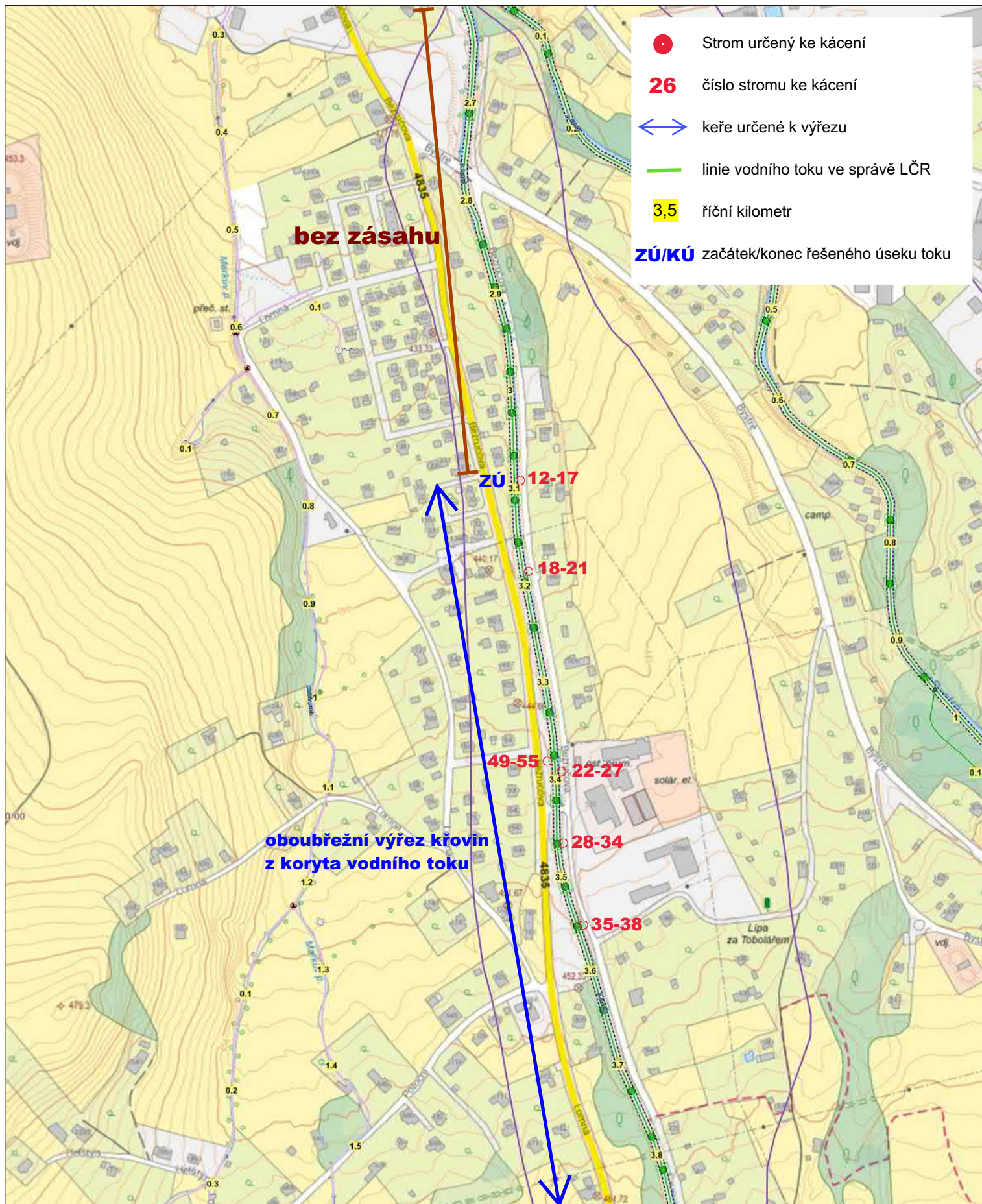
Situace č. 1

0 50 100 150 200 250 m

1 : 5 000

Odbor HÚL, oddělení GIS, GrDS

# BP Lomná km 1,800-4,600



- Strom určený ke kácení
- 26** číslo stromu ke kácení
- ↔ keře určené k výřezu
- linie vodního toku ve správě LČR
- 3,5** říční kilometr
- ZÚ/KÚ** začátek/konec řešeného úseku toku

**bez zásahu**

**oboubřežní výřez křovin  
z koryta vodního toku**

**ZÚ** 12-17

18-21

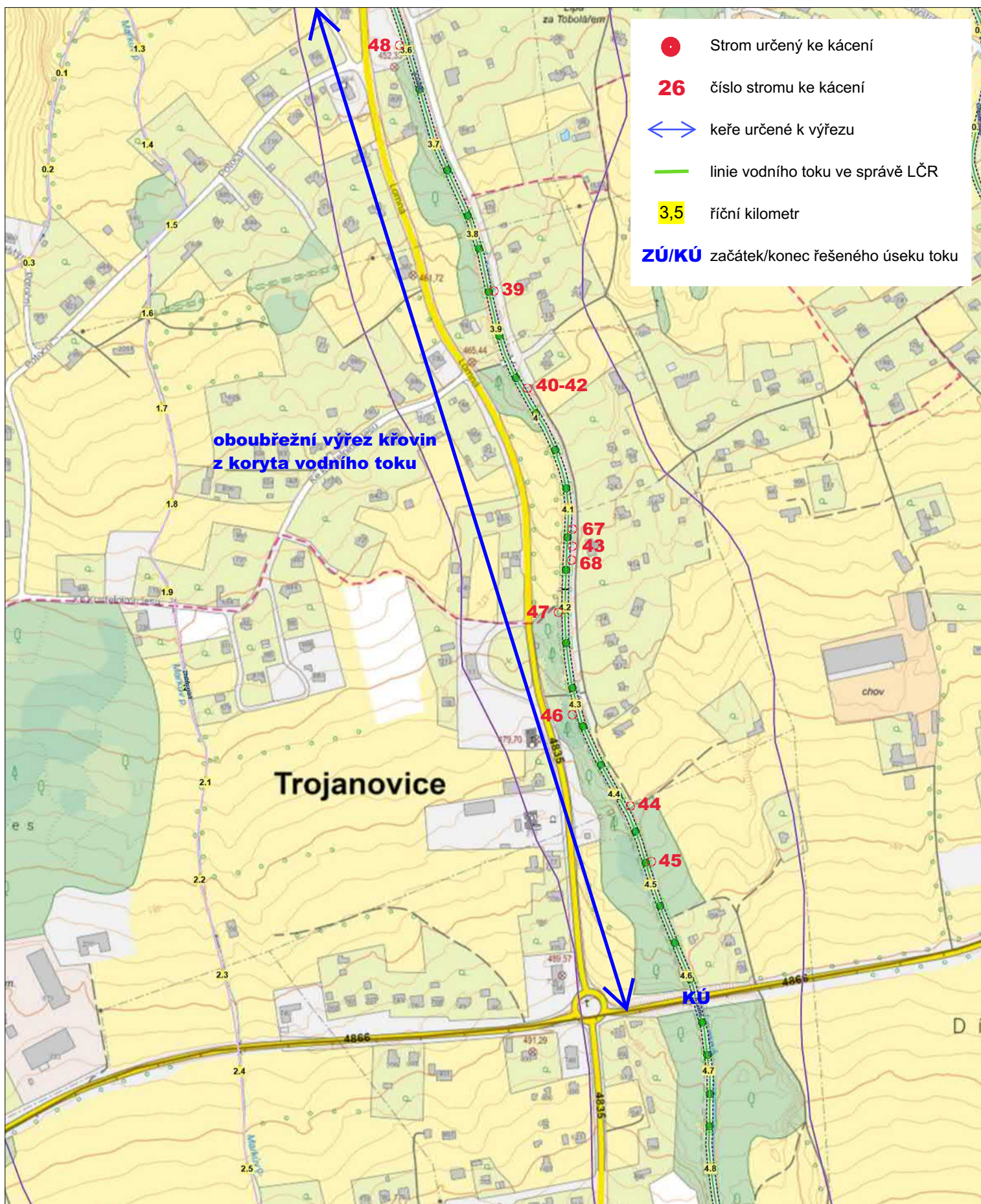
49-55

22-27

28-34

35-38

# BP Lomná km 1,800-4,600



Situace č. 3

0 50 100 150 200 250 m

1 : 5 000

Odbor HÚL, oddělení GIS, GrDS

Fotodokumentace – BP Lomná km 1,800-4,600



Strom č. 1 – olšový nálet v průtočném profilu



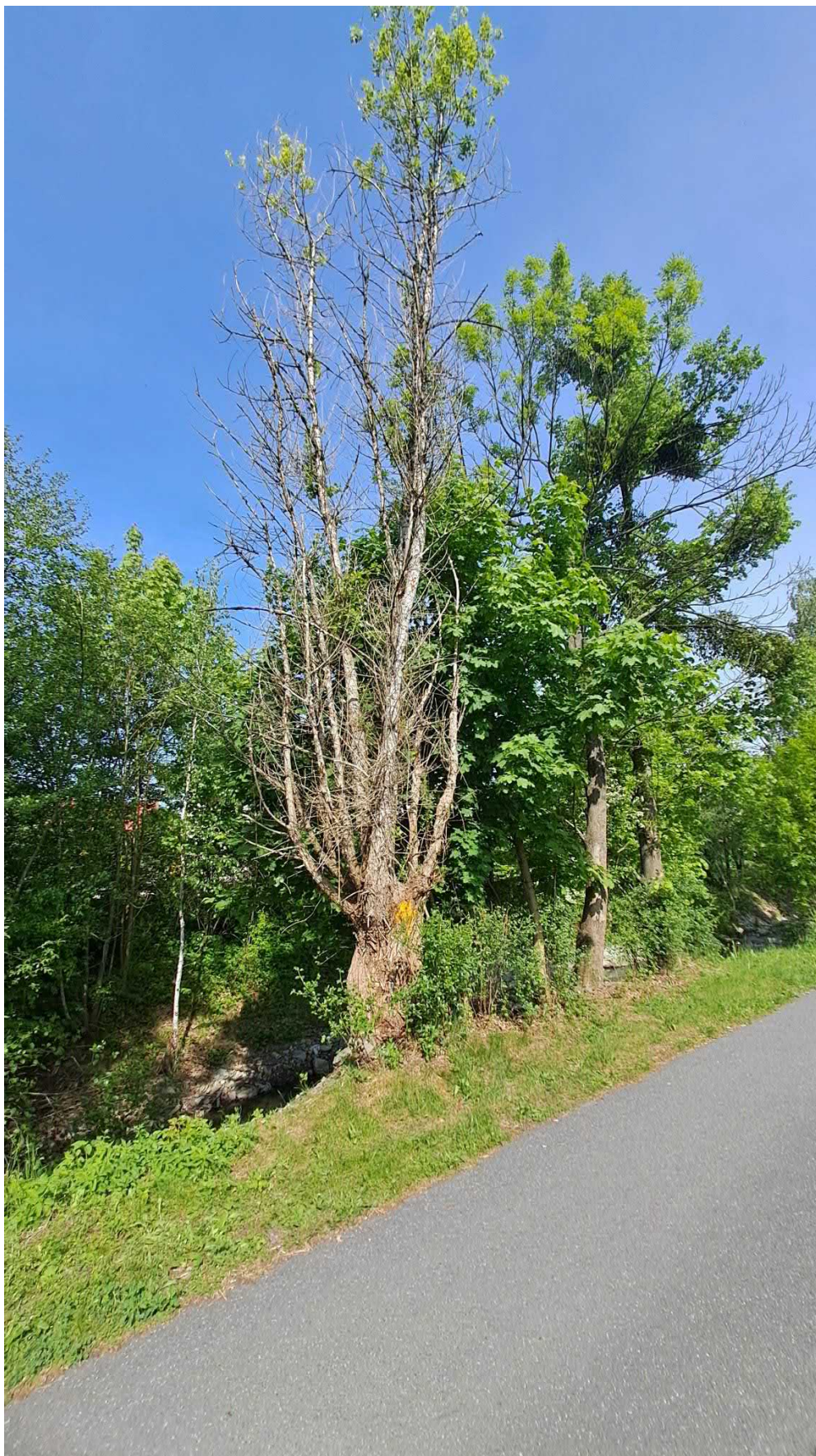
Stromy č. 7, 8 a 10 – proschlé a zajmelené lipové porosty



Nálety vyrůstající v břehovém opevnění toku (dlažba z LK na MC)



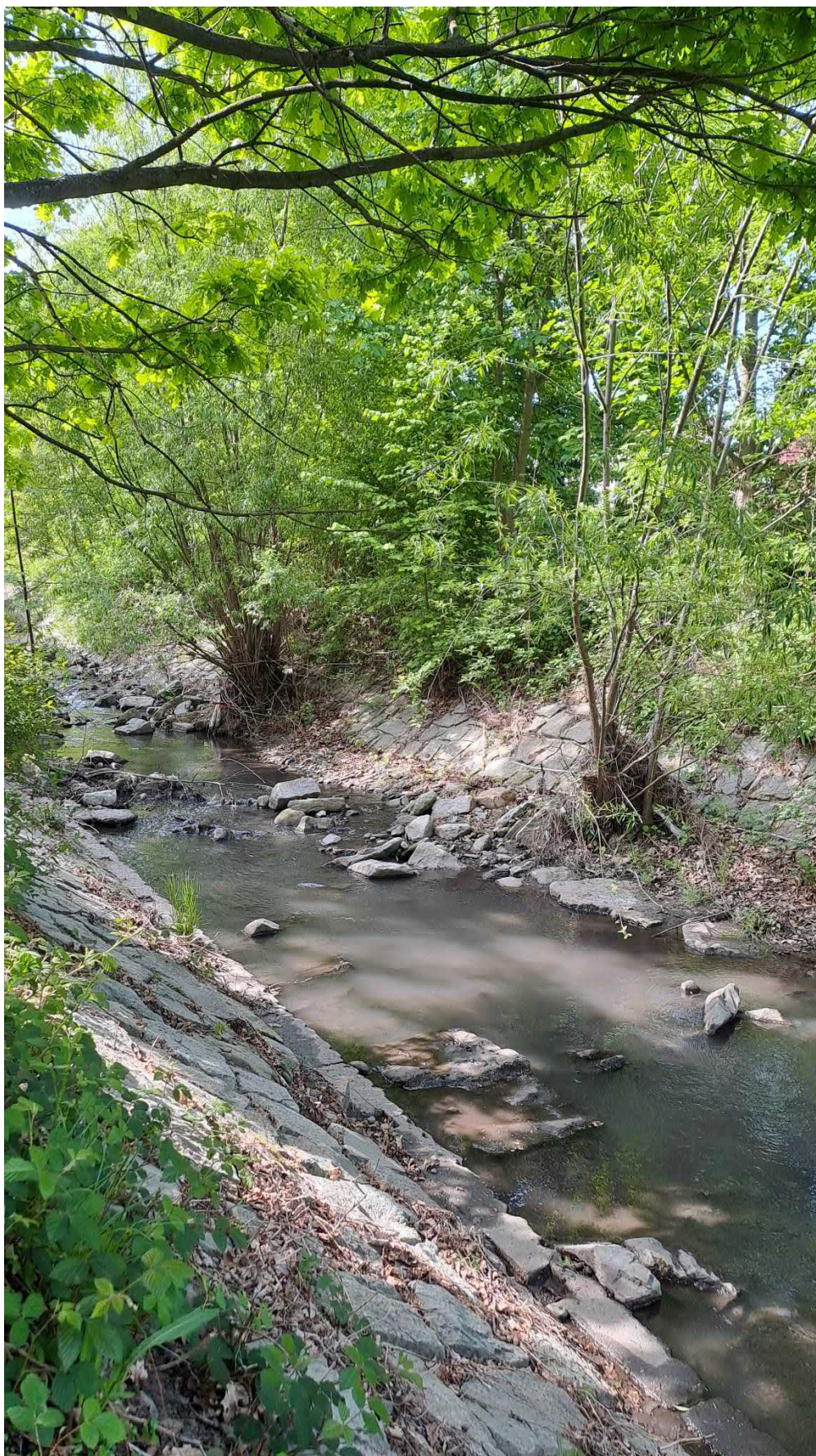
Nálety vyrůstající v břehovém opevnění toku (dlažba z LK na MC)



Strom č. 14 – uschlý topol



Stromy č. 19 a 20 – usychající a zjemené akáty



Trsy keřových vrb vyrůstající v opevnění toku, které jej narušují svým kořenovým systémem



Stromy č. 22-24 – skupina zajmelených a proschlých akátových porostů



Strom č. 39 – vyhnitý kmen javoru s podélnou dutinou uvnitř kmene



Strom č. 43 – proschlá a silně zajmelená lípa



Strom č. 61 – olše nahnutá a v průtočném profilu bránící plynulému odtoku vod korytem toku



Strom č. 62 – usychající jasan v blízkosti nemovitosti



Strom č. 64 a 65 – skupina téměř uschlých jasanů v blízkosti Pekárny Lomná a silničního mostu



Strom č. 59 – proschlý zajmelený javor s korunou částečně nad zástavbu



Strom č. 66 – usychající jasan v blízkosti obecní komunikace podél toku Lomná

## REKAPITULACE STAVBY

Kód: 2025-006  
 Stavba: BP Lomná km 1,800-4,600



KSO: Frenštát pod Radhoštěm, Trojanovice  
 Místo: Frenštát pod Radhoštěm, Trojanovice  
 CZ-CPV: 77211400-6

CC-CZ: 7.5.2025  
 Datum: 7.5.2025

Zadavatel:  
 Lesy České republiky, s.p.

IČ: 42196451  
 DIČ: CZ42196451

Účastník:  
 KaposGreen s.r.o.

IČ: 08896119  
 DIČ: CZ08896119

Projektant:

IČ:

Zpracovatel:

IČ:

Poznámka:

Soupis prací je sestaven s využitím Cenové soustavy ÚRS. Položky, které pochází z této cenové soustavy, jsou ve sloupci 'Cenová soustava' označeny popisem 'CS ÚRS' a úrovní příslušného kalendářního pololetí. Veškeré další informace vymežující popis a podmínky použití těchto položek z Cenové soustavy, které nejsou uvedeny přímo v soupisu prací, jsou neomezeně dále k dispozici na webu podmínky.urs.cz.

**Cena bez DPH** **300 000,00**

| DPH základní | Sazba daně | Základ daně | Výše daně |
|--------------|------------|-------------|-----------|
|              | 21,00%     | 300 000,00  | 63 000,00 |
| snížená      | 12,00%     | 0,00        | 0,00      |

**Cena s DPH** **v** **CZK** **363 000,00**

## Návod na vyplnění

Měnit lze pouze buňky se žlutým podbarvením!

1) v Rekapitulaci stavby vyplňte údaje o Účastníkovi (přenesou se do ostatních sestav i v jiných listech)

2) na vybraných listech vyplňte v sestavě Soupis prací ceny u položek

## REKAPITULACE OBJEKTŮ STAVBY A SOUPISŮ PRACÍ

Kód: 2025-006  
 Stavba: BP Lomná km 1,800-4,600



Místo: Frenštát pod Radhoštěm, Trojanovice  
 Zadavatel: Lesy České republiky, s.p.  
 Účastník: KaposGreen s.r.o.

Datum: 7.5.2025  
 Projektant:  
 Zpracovatel:

| Kód                          | Popis                   | Cena bez DPH [CZK] | Cena s DPH [CZK]  | Typ |
|------------------------------|-------------------------|--------------------|-------------------|-----|
| <b>Náklady stavby celkem</b> |                         | <b>300 000,00</b>  | <b>363 000,00</b> |     |
| 2025-006                     | BP Lomná km 1,800-4,600 | 300 000,00         | 363 000,00        | STA |

## KRYCÍ LIST SOUPISU PRACÍ



Stavba:

**BP Lomná km 1,800-4,600**

KSO:

Místo: Frenštát pod Radhoštěm, Trojanovice

CZ-CPV: 77211400-6

CC-CZ:

Datum: 7.5.2025

Zadavatel:

Lesy České republiky, s.p.

IČ:

42196451

DIČ:

CZ42196451

Účastník:

KaposGreen s.r.o.

IČ:

08896119

DIČ:

CZ08896119

Projektant:

[REDACTED]

IČ:

DIČ:

Zpracovatel:

IČ:

DIČ:

Poznámka:

Soupis prací je sestaven s využitím Cenové soustavy ÚRS. Položky, které pochází z této cenové soustavy, jsou ve sloupci 'Cenová soustava' označeny popisem 'CS ÚRS' a úrovní příslušného kalendářního pololetí. Veškeré další informace vymezující popis a podmínky použití těchto položek z Cenové soustavy, které nejsou uvedeny přímo v soupisu prací, jsou neomezeně dále k dispozici na webu podmínky.urs.cz.

**Cena bez DPH**

**300 000,00**

|              | Základ daně | Sazba daně | Výše daně |
|--------------|-------------|------------|-----------|
| DPH základní | 300 000,00  | 21,00%     | 63 000,00 |
| DPH snížená  | 0,00        | 12,00%     | 0,00      |

**Cena s DPH**

**v CZK**

**363 000,00**

## REKAPITULACE ČLENĚNÍ SOUPISU PRACÍ



Stavba:

**BP Lomná km 1,800-4,600**

Místo:

Frenštát pod Radhoštěm, Trojanovice

Datum:

7.5.2025

Zadavatel:

Lesy České republiky, s.p.

Projektant:

Mgr. Tomáš Řeha

Účastník:

KaposGreen s.r.o.

Zpracovatel:

Kód dílu - Popis

Cena celkem [CZK]

**Náklady stavby celkem**

**300 000,00**

HSV - Práce a dodávky HSV

300 000,00

1 - Zemní práce

300 000,00

## SOUPIS PRACÍ



Stavba:

**BP Lomná km 1,800-4,600**

Místo:

Frenštát pod Radhoštěm, Trojanovice

Datum:

7.5.2025

Zadavatel:

Lesy České republiky, s.p.

Projektant:

[REDACTED]

Účastník:

KaposGreen s.r.o.

Zpracovatel:

| PC | Typ | Kód | Popis | MJ | Množství | J.cena [CZK] | Cena celkem [CZK] | Cenová soustava |
|----|-----|-----|-------|----|----------|--------------|-------------------|-----------------|
|----|-----|-----|-------|----|----------|--------------|-------------------|-----------------|

**Náklady soupisu celkem**

**300 000,00**

D HSV

Práce a dodávky HSV

300 000,00

D 1

Zemní práce

300 000,00

|   |   |           |  |                |           |       |            |                |
|---|---|-----------|--|----------------|-----------|-------|------------|----------------|
| 1 | K | 111203202 | Odstranění křovin a stromů s ponecháním kořenů průměru kmene do 100 mm, při jakémkoliv sklonu terénu mimo LTM, při celkové ploše přes 1 000 do 10 000 m <sup>2</sup> | m <sup>2</sup> | 4 600,000 | 25,00 | 115 000,00 | CS ÚRS 2025 01 |
|---|---|-----------|--|----------------|-----------|-------|------------|----------------|

Online PSC

[https://podminky.urs.cz/item/CS\\_URS\\_2025\\_01/111203202](https://podminky.urs.cz/item/CS_URS_2025_01/111203202)

|   |   |           |   |     |        |        |           |                |
|---|---|-----------|---|-----|--------|--------|-----------|----------------|
| 2 | K | 112151011 | Pokácení stromu volně v celku s odřezáním kmene a s odvětvěním průměru kmene přes 100 do 200 mm | kus | 71,000 | 200,00 | 14 200,00 | CS ÚRS 2025 01 |
|---|---|-----------|---|-----|--------|--------|-----------|----------------|

Online PSC

[https://podminky.urs.cz/item/CS\\_URS\\_2025\\_01/112151011](https://podminky.urs.cz/item/CS_URS_2025_01/112151011)

|   |   |           |   |     |        |        |          |                |
|---|---|-----------|---|-----|--------|--------|----------|----------------|
| 3 | K | 112151012 | Pokácení stromu volně v celku s odřezáním kmene a s odvětvěním průměru kmene přes 200 do 300 mm | kus | 13,000 | 300,00 | 3 900,00 | CS ÚRS 2025 01 |
|---|---|-----------|---|-----|--------|--------|----------|----------------|

Online PSC

[https://podminky.urs.cz/item/CS\\_URS\\_2025\\_01/112151012](https://podminky.urs.cz/item/CS_URS_2025_01/112151012)

|  |   |           |   |        |           |           |           |                |  |
|--|---|-----------|---|--------|-----------|-----------|-----------|----------------|--|
| 4  | K | 112151013 | Pokácení stromu volně v celku s odřezáním kmene a s odvětvěním průměru kmene přes 300 do 400 mm                             | kus    | 4,000     | 500,00    | 2 000,00  | CS ÚRS 2025 01 |  |
| Online PSC <a href="https://podminky.urs.cz/item/CS_URS_2025_01/112151013">https://podminky.urs.cz/item/CS_URS_2025_01/112151013</a>   |   |           |   |        |           |           |           |                |  |
| 5  | K | 112151014 | Pokácení stromu volně v celku s odřezáním kmene a s odvětvěním průměru kmene přes 400 do 500 mm                             | kus    | 1,000     | 800,00    | 800,00    | CS ÚRS 2025 01 |  |
| Online PSC <a href="https://podminky.urs.cz/item/CS_URS_2025_01/112151014">https://podminky.urs.cz/item/CS_URS_2025_01/112151014</a>   |   |           |   |        |           |           |           |                |  |
| 6  | K | 112151016 | Pokácení stromu volně v celku s odřezáním kmene a s odvětvěním průměru kmene přes 600 do 700 mm                             | kus    | 1,000     | 1 400,00  | 1 400,00  | CS ÚRS 2025 01 |  |
| Online PSC <a href="https://podminky.urs.cz/item/CS_URS_2025_01/112151016">https://podminky.urs.cz/item/CS_URS_2025_01/112151016</a>   |   |           |   |        |           |           |           |                |  |
| 7  | K | 112151111 | Pokácení stromu směrově v celku s odřezáním kmene a s odvětvěním průměru kmene přes 100 do 200 mm                           | kus    | 3,000     | 250,00    | 750,00    | CS ÚRS 2025 01 |  |
| Online PSC <a href="https://podminky.urs.cz/item/CS_URS_2025_01/112151111">https://podminky.urs.cz/item/CS_URS_2025_01/112151111</a>   |   |           |   |        |           |           |           |                |  |
| 8  | K | 112151112 | Pokácení stromu směrově v celku s odřezáním kmene a s odvětvěním průměru kmene přes 200 do 300 mm                           | kus    | 10,000    | 350,00    | 3 500,00  | CS ÚRS 2025 01 |  |
| Online PSC <a href="https://podminky.urs.cz/item/CS_URS_2025_01/112151112">https://podminky.urs.cz/item/CS_URS_2025_01/112151112</a>   |   |           |   |        |           |           |           |                |  |
| 9  | K | 112151113 | Pokácení stromu směrově v celku s odřezáním kmene a s odvětvěním průměru kmene přes 300 do 400 mm                           | kus    | 7,000     | 550,00    | 3 850,00  | CS ÚRS 2025 01 |  |
| Online PSC <a href="https://podminky.urs.cz/item/CS_URS_2025_01/112151113">https://podminky.urs.cz/item/CS_URS_2025_01/112151113</a>   |   |           |   |        |           |           |           |                |  |
| 10   | K | 112151114 | Pokácení stromu směrově v celku s odřezáním kmene a s odvětvěním průměru kmene přes 400 do 500 mm                           | kus    | 4,000     | 850,00    | 3 400,00  | CS ÚRS 2025 01 |  |
| Online PSC <a href="https://podminky.urs.cz/item/CS_URS_2025_01/112151114">https://podminky.urs.cz/item/CS_URS_2025_01/112151114</a>   |   |           |   |        |           |           |           |                |  |
| 11   | K | 112151115 | Pokácení stromu směrově v celku s odřezáním kmene a s odvětvěním průměru kmene přes 500 do 600 mm                           | kus    | 1,000     | 1 150,00  | 1 150,00  | CS ÚRS 2025 01 |  |
| Online PSC <a href="https://podminky.urs.cz/item/CS_URS_2025_01/112151115">https://podminky.urs.cz/item/CS_URS_2025_01/112151115</a>   |   |           |   |        |           |           |           |                |  |
| 12   | K | 112151312 | Pokácení stromu postupně bez spouštění částí kmene a koruny o průměru na fezné ploše pařezu přes 200 do 300 mm              | kus    | 2,000     | 800,00    | 1 600,00  | CS ÚRS 2025 01 |  |
| Online PSC <a href="https://podminky.urs.cz/item/CS_URS_2025_01/112151312">https://podminky.urs.cz/item/CS_URS_2025_01/112151312</a>   |   |           |   |        |           |           |           |                |  |
| 13   | K | 112151313 | Pokácení stromu postupně bez spouštění částí kmene a koruny o průměru na fezné ploše pařezu přes 300 do 400 mm              | kus    | 1,000     | 1 600,00  | 1 600,00  | CS ÚRS 2025 01 |  |
| Online PSC <a href="https://podminky.urs.cz/item/CS_URS_2025_01/112151313">https://podminky.urs.cz/item/CS_URS_2025_01/112151313</a>   |   |           |   |        |           |           |           |                |  |
| 14   | K | 112151314 | Pokácení stromu postupně bez spouštění částí kmene a koruny o průměru na fezné ploše pařezu přes 400 do 500 mm              | kus    | 4,000     | 3 200,00  | 12 800,00 | CS ÚRS 2025 01 |  |
| Online PSC <a href="https://podminky.urs.cz/item/CS_URS_2025_01/112151314">https://podminky.urs.cz/item/CS_URS_2025_01/112151314</a>   |   |           |   |        |           |           |           |                |  |
| 15   | K | 112151315 | Pokácení stromu postupně bez spouštění částí kmene a koruny o průměru na fezné ploše pařezu přes 500 do 600 mm              | kus    | 2,000     | 4 500,00  | 9 000,00  | CS ÚRS 2025 01 |  |
| Online PSC <a href="https://podminky.urs.cz/item/CS_URS_2025_01/112151315">https://podminky.urs.cz/item/CS_URS_2025_01/112151315</a>   |   |           |   |        |           |           |           |                |  |
| 16   | K | 112151316 | Pokácení stromu postupně bez spouštění částí kmene a koruny o průměru na fezné ploše pařezu přes 600 do 700 mm              | kus    | 1,000     | 6 500,00  | 6 500,00  | CS ÚRS 2025 01 |  |
| Online PSC <a href="https://podminky.urs.cz/item/CS_URS_2025_01/112151316">https://podminky.urs.cz/item/CS_URS_2025_01/112151316</a>   |   |           |   |        |           |           |           |                |  |
| 17   | K | 112151317 | Pokácení stromu postupně bez spouštění částí kmene a koruny o průměru na fezné ploše pařezu přes 700 do 800 mm              | kus    | 1,000     | 8 000,00  | 8 000,00  | CS ÚRS 2025 01 |  |
| Online PSC <a href="https://podminky.urs.cz/item/CS_URS_2025_01/112151317">https://podminky.urs.cz/item/CS_URS_2025_01/112151317</a>   |   |           |   |        |           |           |           |                |  |
| 18   | K | 112151318 | Pokácení stromu postupně bez spouštění částí kmene a koruny o průměru na fezné ploše pařezu přes 800 do 900 mm              | kus    | 1,000     | 10 000,00 | 10 000,00 | CS ÚRS 2025 01 |  |
| Online PSC <a href="https://podminky.urs.cz/item/CS_URS_2025_01/112151318">https://podminky.urs.cz/item/CS_URS_2025_01/112151318</a>   |   |           |   |        |           |           |           |                |  |
| 19   | K | 112151354 | Pokácení stromu postupně se spouštěním částí kmene a koruny o průměru na fezné ploše pařezu přes 400 do 500 mm              | kus    | 2,000     | 5 500,00  | 11 000,00 | CS ÚRS 2025 01 |  |
| Online PSC <a href="https://podminky.urs.cz/item/CS_URS_2025_01/112151354">https://podminky.urs.cz/item/CS_URS_2025_01/112151354</a>   |   |           |   |        |           |           |           |                |  |
| 20   | K | 112151356 | Pokácení stromu postupně se spouštěním částí kmene a koruny o průměru na fezné ploše pařezu přes 600 do 700 mm              | kus    | 1,000     | 8 500,00  | 8 500,00  | CS ÚRS 2025 01 |  |
| Online PSC <a href="https://podminky.urs.cz/item/CS_URS_2025_01/112151356">https://podminky.urs.cz/item/CS_URS_2025_01/112151356</a>   |   |           |   |        |           |           |           |                |  |
| 21   | K | 112151357 | Pokácení stromu postupně se spouštěním částí kmene a koruny o průměru na fezné ploše pařezu přes 700 do 800 mm              | kus    | 2,000     | 11 000,00 | 22 000,00 | CS ÚRS 2025 01 |  |
| Online PSC <a href="https://podminky.urs.cz/item/CS_URS_2025_01/112151357">https://podminky.urs.cz/item/CS_URS_2025_01/112151357</a>   |   |           |   |        |           |           |           |                |  |
| 22   | K | 112155215 | Štěpkování s naložením na dopravní prostředek a odvozem do 20 km stromků a větví solitérů, průměru kmene do 300 mm          | kus    | 99,000    | 50,00     | 4 950,00  | CS ÚRS 2025 01 |  |
| Online PSC <a href="https://podminky.urs.cz/item/CS_URS_2025_01/112155215">https://podminky.urs.cz/item/CS_URS_2025_01/112155215</a><br>Pozitivní k požadavkům<br>Pozitivní k požadavkům |   |           |   |        |           |           |           |                |  |
| 23   | K | 112155221 | Štěpkování s naložením na dopravní prostředek a odvozem do 20 km stromků a větví solitérů, průměru kmene přes 300 do 500 mm | kus    | 23,000    | 100,00    | 2 300,00  | CS ÚRS 2025 01 |  |
| Online PSC <a href="https://podminky.urs.cz/item/CS_URS_2025_01/112155221">https://podminky.urs.cz/item/CS_URS_2025_01/112155221</a><br>Pozitivní k požadavkům<br>Pozitivní k požadavkům |   |           |   |        |           |           |           |                |  |
| 24   | K | 112155225 | Štěpkování s naložením na dopravní prostředek a odvozem do 20 km stromků a větví solitérů, průměru kmene přes 500 do 700 mm | kus    | 6,000     | 200,00    | 1 200,00  | CS ÚRS 2025 01 |  |
| Online PSC <a href="https://podminky.urs.cz/item/CS_URS_2025_01/112155225">https://podminky.urs.cz/item/CS_URS_2025_01/112155225</a><br>Pozitivní k požadavkům<br>Pozitivní k požadavkům |   |           |   |        |           |           |           |                |  |
| 25   | K | 112155311 | Štěpkování s naložením na dopravní prostředek a odvozem do 20 km keřového porostu středně hustého                           | m2     | 4 600,000 | 10,00     | 46 000,00 | CS ÚRS 2025 01 |  |
| Online PSC <a href="https://podminky.urs.cz/item/CS_URS_2025_01/112155311">https://podminky.urs.cz/item/CS_URS_2025_01/112155311</a><br>Pozitivní k požadavkům<br>Pozitivní k požadavkům |   |           |   |        |           |           |           |                |  |
| 26   | K | R01       | Štěpkování s naložením na dopravní prostředek a odvozem do 20 km stromků a větví solitérů, průměru kmene přes 700 mm        | kus    | 4,000     | 400,00    | 1 600,00  |                |  |
| Pozitivní k požadavkům<br>Pozitivní k požadavkům   |   |           |   |        |           |           |           |                |  |
| 27   | K | R02       | Ostatní náklady související s provedením těžebních prací  | soubor | 1,000     | 3 000,00  | 3 000,00  |                |  |
| Pozitivní k požadavkům<br>Pozitivní k požadavkům   |   |           |   |        |           |           |           |                |  |

**Příloha č. 1 – Tabulka zařazení dřevin a ceník prodeje dřevní hmoty platný od 1.3.2025**

| Číslo | Česká název                   | Latinský název                 | Zkratka | Cenový kód |
|-------|-------------------------------|--------------------------------|---------|------------|
| 1     | Borovice                      | <i>Pinus sp.</i>               | BO      | C          |
| 2     | Bříza bělokorá / bradavičnatá | <i>Betula sp.</i>              | BR      | D          |
| 3     | Buk lesní                     | <i>Fagus sylvatica</i>         | BK      | D          |
| 4     | Dub                           | <i>Quercus sp.</i>             | DB      | D          |
| 5     | Douglaska                     | <i>Pseudotsuga douglasii</i>   | DG      | C          |
| 6     | Habr obecný                   | <i>Carpinus betulus</i>        | HB      | D          |
| 7     | Hrušeň planá                  | <i>Pyrus pyraeaster</i>        | HR      | D          |
| 8     | Jabloň lesní                  | <i>Malus sylvestris</i>        | JB      | D          |
| 9     | Jasan ztepilý                 | <i>Fraxinus excelsior</i>      | JS      | D          |
| 10    | Javor klen                    | <i>Acer pseudoplatanus</i>     | KL      | D          |
| 11    | Javor mléč                    | <i>Acer platanooides</i>       | JV      | D          |
| 12    | Javor babyka                  | <i>Acer campestre</i>          | BB      | D          |
| 13    | Jedle                         | <i>Abies sp.</i>               | JD      | C          |
| 14    | Jeřáb ptačí                   | <i>Sorbus aucuparia</i>        | JR      | B          |
| 15    | Jeřáb muk                     | <i>Sorbus aria</i>             | MK      | B          |
| 16    | Jilm                          | <i>Ulmus sp.</i>               | JL      | D          |
| 17    | Jírovec maďal                 | <i>Aesculus hippocastantum</i> | KS      | B          |
| 18    | Lípa                          | <i>Tilia sp.</i>               | LP      | B          |
| 19    | Modřín opadavý                | <i>Larix decidua</i>           | MD      | C          |
| 20    | Olše                          | <i>Alnus sp.</i>               | OL      | B          |
| 21    | Ořešák královský              | <i>Junglans regia</i>          | OR      | D          |
| 22    | Ostatní jehličnaté            | -                              | JX      | C          |
| 23    | Ostatní listnaté měkké        | -                              | LMX     | B          |
| 24    | Ostatní listnaté tvrdé        | -                              | LTX     | D          |
| 25    | Smrk                          | <i>Picea sp.</i>               | SM      | C          |
| 26    | Střemcha obecná               | <i>Padus avium</i>             | STR.    | D          |
| 27    | Topol                         | <i>Populus ssp.</i>            | TP      | B          |
| 28    | Topol osika                   | <i>Populus tremula</i>         | OS      | B          |
| 29    | Trnovník akát                 | <i>Robinia pseudacacia</i>     | AK      | D          |
| 30    | Třešeň ptačí                  | <i>Prunus avium</i>            | TR      | D          |
| 31    | Vejmutovka                    | <i>Pinus strobus</i>           | VJ      | C          |
| 32    | Vrba                          | <i>Salix sp.</i>               | VR      | A          |

Pozn.: Kategorizace do tvrdostních tříd vychází z Doporučených pravidel pro měření a třídění dříví v České republice.

| Cenový kód | Označení kategorie tvrdosti | Minimální cena v Kč bez DPH za m <sup>3</sup> |
|------------|-----------------------------|---|
| A          | Vrby                        | 500,-   |
| B          | Ostatní listnaté měkké      | 1000,-  |
| C          | Jehličnaté                  | 1100,-  |
| D          | Listnaté tvrdé              | 1500,-  |

Pozn.: Účinnost nových cen se nevztahuje na již zasmluvněné zakázky před datem 1.3.2025.

Převodní koeficienty pro stanovení objemu dříví v objemu hraně:

Kategorie tvrdosti A, B, D (listnaté) - převodní koeficient 0,54

Kategorie tvrdosti C (jehličnaté) - převodní koeficient 0,64

Schválil:

